



Hjälp våra vilda bin



Länstyrelsen
Örebro län

Tillsammans för ett hållbart och levande län

Länsstyrelsen har regeringens uppdrag att främja en hållbar utveckling och göra verklighet av nationella mål utifrån länets förutsättningar. Med bred och djup kunskap arbetar vi nära verksamheter, människor och natur och gör avvägningar mellan olika intressen.

Titel: Hjälp våra vilda bin

Utgivare: Länsstyrelsen i Örebro län

Publikationsnummer: 2020:17

Omslagsbild: Vårsidenbi på vide, foto: Henrik Josefsson

Tryck: 2020, DanagårdsLitho, Ödeshög

Åtgärder för att gynna vildbin

Idag minskar våra vilda biarter på ett katastrofalt sätt i hela världen. Vart tredje svenskt vildbi, nästan 100 arter, riskerar att dö ut från landet på sikt. Det är väldigt allvarligt, bland annat för att binas pollinering ger oss mycket av den mat vi äter. Men det finns faktiskt flera åtgärder som du som markägare, trädgårdsägare eller fastighetsförvaltare kan göra för att gynna Sveriges vilda bin och därmed göra en liten men betydande insats för miljön. Som för alla levande varelser är det två huvudsakliga faktorer som ska uppfyllas för att bina ska trivas: Någonting att äta och någonstans att bo.

Någonting att äta

Merparten av de svenska vildbina samlar pollen och nektar till sina avkommor. Det innebär att de i förlängningen är helt beroende av att det finns tillräckligt med föda inom ett lämpligt flygavstånd – helst mindre än 100 meter från boet under hela säsongen. Olika vildbin är ofta specialiserade på att samla pollen från olika växter. Det finns till exempel arter som föredrar blåklockor och andra som gillar klöver. Men ”gullviva, mandelblom, kattfot och blå viol” har tillsammans med många andra blommande



Stocktapetserarbi är en av de tolv arter av tapetserarbin som finns i Sverige. Tapetserarbin tapetserar sina bogångar med bladbitar som de skär ut. Foto: JRxpo (CC BY SA).

växter minskat i landskapet. Marker som betas hårt varje år och vallskördar som tas så frekvent att blommorna inte hinner föda vildbina, innebär att tillgången på mat blivit begränsad. Så pass begränsad att vissa vildbiarter minskat kraftigt och vissa har till och med försvunnit från landet.

Någonstans att bo

Vildbin anlägger sina bon på två huvudsakliga sätt: Antingen gräver de en lång bogång i marken, helst på sandiga eller grusiga jordar. Eller så använder de befintliga håligheter ovan jord i timmerväggar, ihåliga stjälkar och döda trädstammar. Då markbyggarna har svårt att gräva sig igenom täta rotsystem, är de beroende av att det översta markskiktet utsätts för någon typ av störning som blottar den underliggande jorden. Historiskt har det rört sig om kreaturtramp, erosion eller gräsbränder som skapar markblottor, men idag nyttjas ofta körspår, dikesbranter och gamla grustäcker. För de arter som anlägger sina bon ovan jord (vi kan kalla dem ”trädbbyggarna”), gäller att boplatserna ska vara solbelyst eftersom bina kräver värme för sin utveckling. I det äldre landskapet var tillgången på solbelyst, död ved stor genom frekventa skogsbränder, skogsbeten samt äldre kulturmiljöer med timmerväggar och vasstak. Idag råder mycket stor brist på boplatser för både mark- och trädbbyggarna.



De bin som bor i ved använder ofta hål som någon annan insekt gjort. Här är det skeppsvävarflugans utgångshål som kan bli nya bostäder för bin. Foto: Thomas Johansson.



De flesta bin gräver sina bon i sandig mark. Här syns ett vårsidenbi i sin bogång. Foto: Spacebirdy (CC BY SA).

Gör skillnad!

Så hur kan du då hjälpa till att vända den negativa trenden? En svensk sommar utan humlesurr är ju ganska tråkig och vildbina är också avgörande för pollineringen som ger fler blommor, mer frukt och grönsaker i våra trädgårdar samt mer bär i skogen. Svaret är egentligen ganska enkelt: Genom att skapa just bo- och matplatser hela växtsäsongen för de vilda bina.

Skapa matplatser

När vi skapar blomrika miljöer i landskapet så gynnar det inte bara bina; även fjärilarna och småfåglarna blir fler. Att lämna en oslagen remsa med klövervall på några meter har visat sig ha stor betydelse för humlornas överlevnad i åkerlandskapet. Men när det gäller blommor för vildbin är det en del saker att tänka på. Framförallt är det några särskilda typer av blommor och blommande buskar som nyttjas av bina för pollensamling och som vi därför gärna ska gynna. Gemensamt för dessa blommor är att de trivs på lite magrare och sandiga marker; samma marker som de flesta bin tycker om att

gräva ut sina bon i. Tänk på att fyllda blommor saknar pollen. Detta är vanligt hos förädlade typer av trädgårdsväxter, till exempel tagetes.

Tistlar

Anses kanske av en del som ogräs men är mycket uppskattade av humlor och några släkten av vildbin, till exempel tapetserarbin. Om de växer i ett hörn av trädgården eller på mark som inte brukas, så låt de gärna stå kvar. Fram mot hösten när fröbildningen är klar, har du dessutom ett paradiset för fåglar då de vackra steglitserna och andra finkar gärna kalas på fröställningarna.

Väddklint

Denna tistelliknande blomma finns i Örebro län framförallt på ogödslade, sandiga och torra marker, gärna i kalkrika områden. Väddklingen är långlivad och kan med tiden bilda buskliknande plantor med mycket riklig blomning. Dess blommor är en av de mest uppskattade pollen- och nektarkällorna som finns och under sensommaren trängs humlorna i blommorna.

Blåklocka

Stor och liten blåklocka hör den svenska sommaren till och flera vilda biarter, bland annat den lilla blåklockshumlan, samlar pollen från blåklockorna. Även blåklocksbiet och det lilla småsovarbiet tycker om blåklockans pollen.

Getväppling

Denna klöverliknande ärtväxt är en favorit hos humlorna. Det idag hotade väpplingsandbiet och vår minsta blåvingefjäril är helt beroende av denna växt. Getväppling gillar sand och återkommande markstörningar. När marken inte längre blottas upphör produktionen av nya plantor och fröna lägger sig i en långlivad fröbank tills någon åter rör om i sanden.

Fibblor

Sommarfibbla, gråfibbla och höstfibbla utgör födobas för flera hotade pollenspecialister bland bina. Samtliga fibblearter trivs på magra eller måttligt magra marker med återkommande

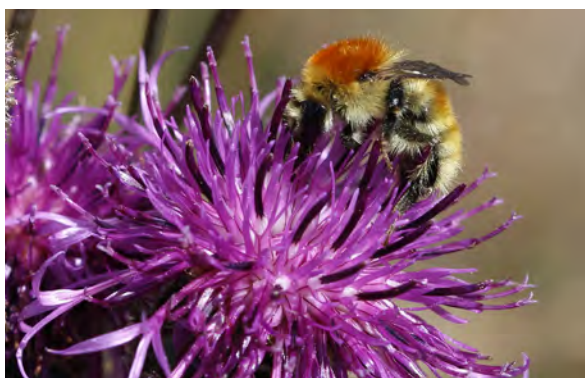
markstörning. Tillfälliga trädesåkrar och vägkanter kan periodvis förvandlas till gula fibblehav.

Åker- och ängsvädd

Åkervädd trivs i slåtterängar men återfinns idag främst i vägkanter och betesmarker som inte betas så hårt. Ängsvädd finns i fuktigare slåtterängar, men hittas idag framförallt i fuktiga betesmarker, vägkanter och längs stränder. Blommornas pollen nyttjas av specialister som vädd- och guldsandbi. Dessutom uppskattas deras rika nektarproduktion av fjärilar, humlor och andra viktiga pollinatörer.

Sälg

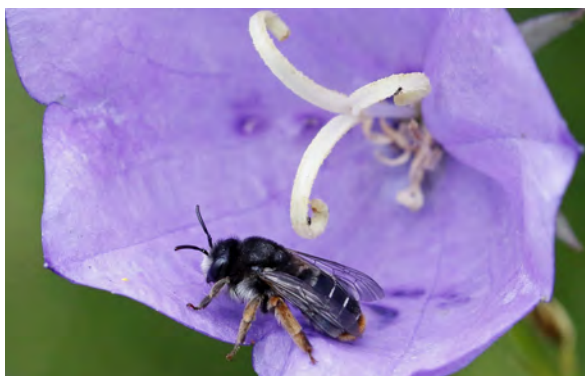
För övervintrande humledrottningar är sälgens tidiga blomning avgörande. Men det finns även många vildbin som nästan uteslutande samlar pollen på hanindivider av sälg (de som producerar pollen).



En mosshumla besöker väddklint.
Foto: Michael Tholin.



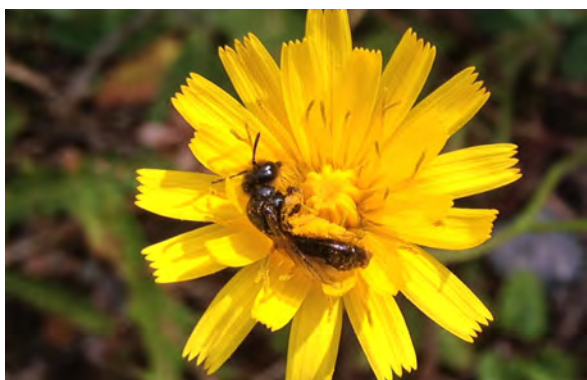
Guldsandbi samlar bara pollen från väddarter, här på ängsvädd. Foto: Henrik Josefsson.



Ett blåklocksbi på sin värdväxt stor blåklocka.
Foto: Michael Tholin.



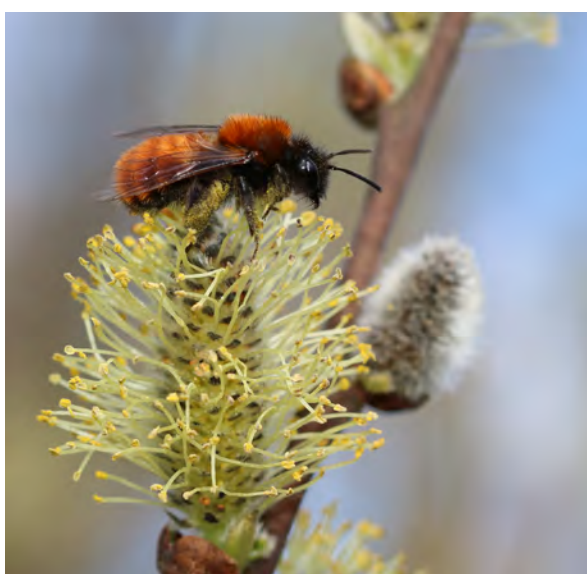
Getväppling som får besök av ett sandbi.
Foto: S. Reid (CC BY SA).



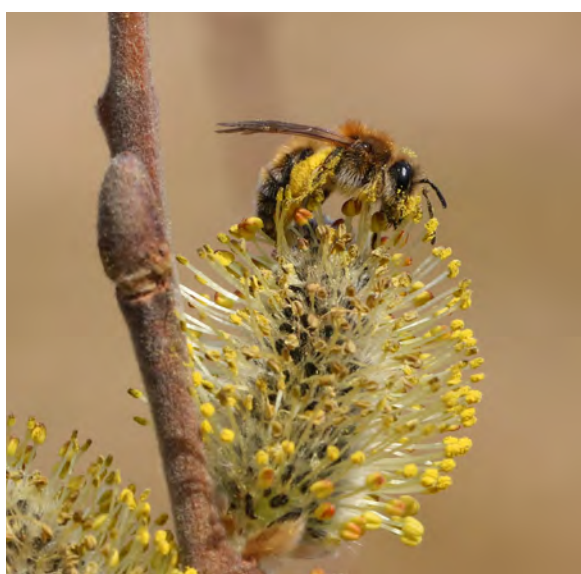
Ett småfibblebi samlar pollen från en höstfibbla.
Foto: Henrik Josefsson.



Väddsandbiet samlar bara pollen från åkervädd.
Foto: Niklas Johansson.



Många bin är beroende av pollen från sälga och andra videarter. Här besöker ett glödsandbi den rikliga pollenkälla som hanindivider av sälga producerar. Foto: Ingemar Alenäs.



Vårsandbi på en sälga. Foto: Jörgen Persson.

För våra humlor, som faktiskt är tjocka, håriga vildbin, gäller det att tänka på att se till att det finns mat till humlesamhället under hela säsongen. Under vår och försommar är det ofta sälga, hagtorn och fruktträd som ser till att samhället byggs upp. På högsommaren är det olika ängs- och vallväxter som gäller. Klöver, käringtand, åkervädd, väddklint och getväppling är populära hos humlorna. Under sensommaren när den viktiga parningen sker, kan våra kryddträdgårdar bidra med ett avgörande kosttillskott. Lavendel, kungsmynta (oregano), isop och salvia producerar alla mycket nektar. Genom att säkerställa blomning under hela säsongen försäkras vi oss också om att gynna så många vilda biarter som möjligt. Varje art har sin egen flygperiod och favoritblomma.

Du kan skapa blomrika ytor på olika sätt. Gör gärna om magra delar av gräsmattan och grönområden till ängsmark som slås av först efter insektsäsongen. Tänk på att föra bort det avslagna materialet som annars ligger kvar och förstör blommorna genom kvävning och övergödning. En mindre, lågavkastande del av en sandig åker får gärna lämnas obrukad vissa år och kan då fungera som både blomsterresurs och boplats.

Skapa boplatser

För markbyggarna

Om du är lyckligt lottad och bor i ett område med gott om sand och grus är det enkelt att skapa boplatser för vildbin. Det är bara att välja



Kryddväxter är bra pollen- och nektarväxter. En större dagsvärmare besöker lavendel. Foto: Thorsten Denhard (CC BY SA).

ut ett solbelyst område, en liten backe eller en åkerkant, och se till att skrapa av det översta jordlagret så att sanden blottas. Detta kan göras storskaligt med maskiner, men på den lilla skalan räcker det med en spade.

Lägg gärna det material du skrapar bort som en liten, sandig vall i ena kanten av ytan. Många vildbin föredrar nämligen att anlägga sina bon på sluttande eller till och med vertikala ytor. Tänk på att områdena där boytan anläggs helst ska luta svagt åt söder för optimal solinstrålning.

Har du sandiga körvägar och vägkanter på din mark eller tomt, får du gärna överväga att *inte* belägga dem med krossten eller annan hård

beläggning. Sandiga vägar kan vara rena paradiset för vildbin och tusentals bon kan finnas utmed vägen. Om du lägger ut stenkross eller asfalterar ytan gör du vägen obrukbar för bina.

Om du inte har sand eller grus naturligt kan du enkelt anlägga en så kallad bibädd genom att skapa en liten ås av sand i solbelyst läge. Tänk på att åsen bör vara minst 50 centimeter djup över en större del av ytan och bör bestå av packbar sand 0-4, även känd som ”sandlådesand”. Undvik att placera bibädden på frodiga ytor för att förhindra att åsen skuggas av kringliggande vegetation eller blir överväxt för fort.



Några exempel på hur du kan skapa bar sand. Tre skrapade ytor och en bibädd. Foto: Tommy Gustafsson (båda övre samt nedre till höger) och Susanne Forslund (nedre till vänster).



Ett praktbyxbi som går in för landning vid sitt bohål i grusig mark. Foto: Gudrun Nilsson.

För trädbyggarna

För trädbyggarna gäller det att skapa platser med solbelyst, död ved. Har du gamla, döda träd på tomten eller din fastighet? Ansa gärna till trädet och låt det stå kvar istället för att ta ner det. Om stammen är full med hål och gångar efter vedlevande skalbaggar kan det vara ett fullbelagt hotell för uppemot tio olika arter av vildbin. Som en naturlig och storskalig motsvarighet till de små bihotell som finns i handeln!

Samma sak gäller med naturhänsyn vid avverkningar. Välj gärna att spara högstubbar som står solbelysta under lång tid mot en väg- eller åkerkant.

Ett enkelt sätt att få en inblick i vildbinas spännande, sociala liv är att själv bygga ett enkelt bihotell. Genom att hänga upp boet solbelyst på en södervägg, gärna i anslutning till en uteplats, kan du soliga dagar se hur de flitiga bihonorna skyndar mellan bohålan och blomsterbäddarna. Eftersom alla vildbin är snälla av naturen är det ingen risk att de

stör saftkalaset heller. De sticks nämligen inte!

Ett egendesignat bihotell bygger du lätt själv av överblivna regelbitar, vedklabbar eller träkubbar. I veden borrar du hål med diametrar mellan 3 och 12 millimeter. Djupet på hålet ska gärna vara över 10 centimeter, men kortare hål (ner till 5 centimeter) duger också. Använd helst torr lövträdsved.

Borrning i fuktig ved eller barrträdsved, som har långa sega fibrer, tenderar att efterlämna fnasiga hålkanter. Detta gillar inte bina. Det är alltså viktigt att hålets insida är lika slät och rengnagd som en insektsgång. Tryckimpregnerat virke, eller andra typer av behandlat virke, ska inte användas då det oftast innehåller insektsgift som dödar binas larver.

Som ett komplement kan du göra tillbyggnader till hotellet där du sticker in buntar av kapade vasstrån, ihåliga växtstjälkar eller bambustavar. Många arter som naturligt anlägger sina bon i vass eller ihåliga stjälkar kommer att uppskatta dessa specialdesignade rum!



Ett stort bihotell som har flera inneboende. De hål som är igenmurade är bebodda. Foto: Pixabay.

Genom att skapa ett nätverk av bivanliga åtgärder av olika storlek, kan du bit för bit bidra till ett ekologiskt, funktionellt landskap. I många fall är det kanske inte det mest ekonomiska eller estetiskt tilltalande alternativet att skrapa bort matjord, avsätta plättar av åkermark för blommor eller lämna döda träd stående. Men alla åtgärder, stora som små, är viktiga bidrag till en sommar som är lite mer rik på vackra blommor och fjärilar samt surrande bin och humlor.

Läs mer

Vildbin i Örebro län:

Hallin, G. 2012. Gaddsteklar i Örebro län – 60 års eget samlande och en sammanställning av befintlig kunskap. Länsstyrelsen i Örebro län, publ.nr. 2012:39.

Stenmark, M. 2010. Gaddstekelfaunan i Örebro län – inventering av sandiga marker 2008 samt en sammanställning av historiska fynd. Länsstyrelsen i Örebro län, publ.nr. 2010:28.

Pollinera Sverige (ett nätverk för samarbete, kunskapsspridning och utveckling som har samlat mycket information på sin webbplats): <https://www.pollinerasverige.se>

Biologisk mångfald i trädgården:

<https://www.rikaretradgard.se>

Jordbruksverket har tagit fram flera bra publikationer, bland annat:

Gynna solitärbin: <https://webbutiken.jordbruksverket.se/sv/artiklar/jo188.html>

Gynna humlor: <https://webbutiken.jordbruksverket.se/sv/artiklar/ovr353.html>

Sälgen behövs: <https://webbutiken.jordbruksverket.se/sv/artiklar/salgen-behovs.html>

Fjärilar i odlingslandskapet: <https://webbutiken.jordbruksverket.se/sv/artiklar/fjarilar-i-odlingslandskapet.html>

Gynna nyttodjuret: <https://webbutiken.jordbruksverket.se/sv/artiklar/ovr324.html>

Kontakt

Prata gärna vildbin med oss! Kontaktpersoner på Länsstyrelsen i Örebro län:

Henrik Josefsson, henrik.josefsson@lansstyrelsen.se

Inger Holst, inger.holst@lansstyrelsen.se



Det finns även andra insekter som bidrar till pollineringen av våra växter, t ex blomflugor. Här en humleblomfluga vars kropp är pudrad med pollenkorn. Foto: Henrik Josefsson.



Länsstyrelsen
Örebro län

I Sverige finns 273 bofasta arter av vilda bin och i Örebro län har 176 av dessa arter påträffats de sista 50 åren. De vilda bina minskar idag på ett katastrofalt sätt i hela världen. Var tredje svenskt vildbi, nästan 100 arter, riskerar att dö ut från landet på kort eller lång sikt. Det är allvarligt, bland annat för att binas pollinering ger oss mycket av den mat vi äter.

I den här broschyren kan du läsa om vad du som markägare, trädgårdsägare eller fastighetsförvaltare kan göra för att gynna Sveriges vilda bin. Var med och gör en liten – men betydande – insats för miljön!

Länsstyrelsen i Örebro län
Stortorget 22, 701 86 Örebro
010-224 80 00
orebro@lansstyrelsen.se
www.lansstyrelsen.se/orebro