

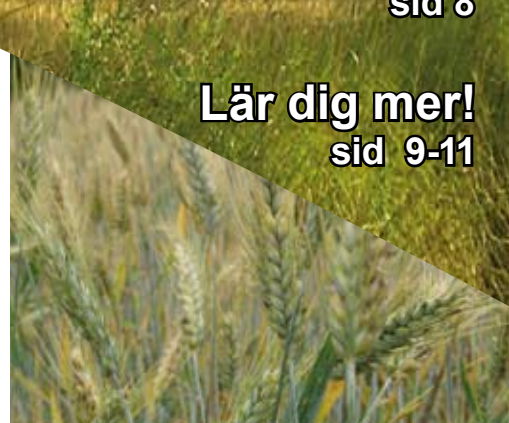
# UTSIKT VÄRMLAND

LÄNSTYRELSENS TIDNING FÖR LANTBRUKARE I VÄRMLAND  
NUMMER 3, SEPTEMBER 2008

**Mycket att vinna på god dränering**  
sid 6-7



**Vad innebär Natura 2000?**  
sid 8



**Lär dig mer!**  
sid 9-11





# Bete och slåtter i naturreservat

Det finns idag 110 naturreservat spridda över Värmland. Huvuddelen av reservaten är skogsmark, men även myrmarker, sjöar, vattendrag och odlingslandskap finns representerade. För att säkra skötseln av odlingsreservaten behöver Länsstyrelsen kontakt med lantbrukare runt om i länet som är intresserade av att mot ersättning erbjuda betesdjur eller slå ångar med traktor, slåtterbalk eller lie.

Det är Länsstyrelsens naturreservatsförvaltare som ansvarar för länets naturreservat och ser till att områdenas natur-, kultur- och friluftsvärden sköts om och bevaras. Den praktiska skötseln utförs av lokala reservatsskötare som arbetar ute i naturreservaten. Behovet av skötselåtgärder inom reservaten varierar stort.

## Odlingslandskapet kräver skötsel

-Odlingslandskap är den typ av reservat som kräver mest skötsel, berättar Johanna Malmgren som är en av Länsstyrelsens reservatsförvaltare. Det finns ca 20 odlingsreservat av olika typer i länet. Hackslåttermarker, lövängar, hagmarker med hamlade träd, strandbeten och mosaikbeten på öar i Väneren är exempel på vad odlingsreservaten kan innehålla fortsätter Johanna.

Storleken varierar från något hektar slåttermark upp till 80 hektar strandbetesmarker. Flera av naturreservaten består av betes- och slåt-

termarker som vuxit igen med skog under lång tid och där dess ursprungliga utseende nu återskapas genom restaureringssatsningar.

-Restaurering av igenväxande odlingsmarker pågår bland annat inom naturreservat i Kristinehamn som exempelvis Värmlands Säby och Nötön-Årsviken, säger Johanna. Här har de gamla hagmarkerna med mäktiga ekar rensats fram från igenväxande granskog och betas nu åter.

## Bete och slåtter behövs

Under 2008 betas det i 15 naturreservat. Till och med ute på öar i Väneren sker bete med nöt och får. Slåtter med traktor, häst, minislåtterbalk eller lie utförs i 10 naturreservat. Slåtter och bete genomförs i samarbete med lokala brukare och ideella föreningar.

-Vi vill komma i kontakt med lantbrukare som är intresserade av att bedriva bete eller slåtter inom något av våra värmländska odlingsreservat, säger Johanna. Inför sommaren 2009 söker vi bland annat djurhållare i Filipstads kommun som kan erbjuda ca fem snälla nötboskap för bete i naturreservatet Guldplatshagen som ska restaureras. Även i andra delar av länet kan det finnas behov av betesdrift eller slåtter i odlingsreservaten. Om du är intresserad hör av dig till någon av oss reservatsförvaltare, avslutar Johanna.

Liv Lötberg, 054-19 72 31



Naturreservat med odlingslandskap.

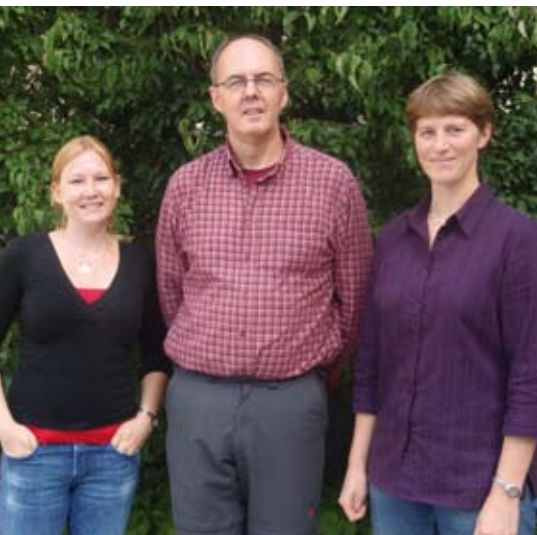


## FAKTA

Vid bete eller slåtter i reservaten upprättas ett skötselavtal mellan Länsstyrelsen och lantbrukaren. Där framgår vilka åtgärder som ska utföras, ersättningsnivå och avtalsperiod. En förutsättning för avtal är f-skattsedel alternativt registrering som ideell förening.

## Kontakt:

Liv Lötberg, 054-19 72 31  
Lennart Landenmark, 054-19 70 79  
Johanna Malmberg, 054-19 70 86



Kontakta Liv, Lennart eller Johanna på Länsstyrelsen om du är intresserad av att bedriva bete eller slåtter inom något av våra värmländska odlingsreservat.



## Gårdsnamn och bynamn – En spännande historia

Med början i detta nummer ska vi titta närmare på våra värmländska gårdsnamn och bynamn. I varje nummer kommer en vanlig namnform att presenteras, med exempel på översättningar av gårdsnamn från olika delar av länet.

De flesta av oss kan räkna upp ett stort antal värmländska gårdar, utan att fundera närmare på vad gårdarnas namn betyder eller varifrån namnen kommer. Men ju mer man läser på om gårdsnamnens och ortnamnens historia, desto mer spännande blir det. Tänk t.ex. att Ölserud hette Ölserud redan på 1300-talet! Eller snarare Öluärsrudh - men ändå... Hur uppstår ett sådant namn? Eller ett konstigt namn som Nyckelby, varför heter det så? Kan man rent av

avgöra hur gamla namnen är utifrån hur de är konstruerade? Eller kan man säga något om i vilken ordning de olika gårdarna har vuxit fram i en bygd, bara utifrån gårdsnamnen?

Ortnamnshistorik är förstås en komplicerad vetenskap och vi ska nöja oss med att titta på några av de allra vanligaste värmländska namnformerna. Men lär man sig hur gamla gårdsnamn brukar vara konstruerade och vad de vanligaste orden i namnen betyder har man tagit ett

första steg vad gäller förståelsen av landskapets språkliga historia.

För den som vill veta mer finns också en rad böcker i ämnet. Värt att notera är att vissa namn tolkas olika i olika publikationer, så som alltid är det bästa att hämta in information från flera olika källor.

Sara Bodin, 054-19 70 44



### Bol

**Ordet "bol" stammar från samma ord som verbet "bo", och kan närmast översättas med "boställe", "bostad" eller "egendom".**

Förledet i gårdsnamn som slutar på "-bol" är ofta ett personnamn. Några sådana exempel är *Pärsbol*, som alltså betyder "Pärs boställe", *Jonsbol*, "Jons boställe" och *Häljebol*, "Helge/Helgas boställe". Personnamnen som ingår är i många fall kristna, även om fornnordiska namn också förekommer. Detta talar för en datering till medeltiden för många av bol-namnen, då de kristna namnen börjat bli vanliga. I de fall där förledet i gårdsnamnet är ett personnamn är det onekligen

*Häljebol – "Helge eller Helgas boställe". Namnet finns omnämnt i skriftliga källor redan år 1361, och stavas då Hälghobole (Ortnamnen i Värmlands län, Gillbergs härad).*

spännande att fundera på vem denne Pär eller Jon eller Helga var... Var det grundaren av gården som också fick ge namn åt den? Hurdan var han eller hon? Hur levde de? Hur såg gården ut då?

En annan grupp av bol-namn har istället djur som förled, exempelvis *Getebol* och *Ugglebol*. I dessa fall är det svårt att idag avgöra om det verkligen är djuren get och uggle som åsyftas, eller om det var så att namnen användes som namn på en person som bodde på gården – kanske rent av som ett smeknamn eller ett öknamn?

Sara Bodin, 054-19 70 44

#### FAKTA

Namn som nämns i texten: *Jonsbol* i Värmskogs sn och i Visnums sn; *Häljebol* i Gillberga sn; *Getebol* i Tveta sn; *Ugglebol* i bl.a. Rudskoga sn och Tveta sn; och *Persbol* i Rudskoga sn.

**Litteratur:** Svenskt ortnamnslexikon, Språk och folkminnesinstitutet Uppsala 2003; Ortnamnen i Värmlands Län, Kungl. Ortnamnskommissionen; Värmländsk medeltid ur ett ortnamnsperspektiv resp. Ortnamn i Värmland, Erland Rosell, 1981 resp. 1984.





Foto: Bo Karlsson

## Lugn rovdjurssommar

De stora rovdjuren har sommaren 2008 inte varit inblandade i några mer omfattande angrepp. Det har varit en del rapporter om vargar i tätbebyggda områden men väldigt få skador. Den mest anmärkningsvärda skadan var den på en Shetlandspanny i närheten av Liljendal i östra Värmland. Hästen blev dödad och till hälften uppäten av minst en varg ur Aamäck-reviret natten mellan den 30 och 31 juli. Hästen var äldre än 20 år och gick

på fritt bete utan stängsel i närheten av ägarens bostadshus. Det var andra gången som en häst blivit vargangripen i Sverige. Förra gången var för sju år sedan i Glava då en 25 år gammal häst dog i samband med ett vargangrepp.

Den viktigaste åtgärden för att skydda sina djur mot angrepp är att se till att stängsel är i fullgott skick.

Lars Furuholm, 054-19 70 74

## Stöd för bredbandsutbyggnad

De som gör utbyggnad för infrastruktur i mark i områden utanför tätort och samtidigt gör plats för bredbandsfiber via tomrör kan få upp till hälften av merkostnaderna betalda via ett kanalisationsstöd.

De som kan söka är de som ska äga och tillhandahålla kanalisationslösningen. Det kan till exempel vara elbolag, kommun, samfällighetsförening, en ekonomisk förening, ett företag eller enskild.

Stödet betalas ut efter avslutat och redovisat projekt och uppgår till maximalt 50 procent av stödberättigade kostnader. Ansökningsblanketter och anvisningar finns på: [www.t.lst.se/kanalisation](http://www.t.lst.se/kanalisation).

**För mer information kontakta:**  
Sten Högström, 054-19 71 97  
Karin Fast Aronsson, 054-19 70 24

## Ekologisk produktion och omvärlden

COOP Sverige gjorde under 2007 en undersökning varför konsumenter köper ekologiska varor. De viktigaste orsakerna var enligt undersökningen att man ville ha obesprutade, GMO-fria livsmedel som var bra för miljön. Även lokalproducerade varor var intressanta. Hela 92 % ansåg att ekologiska varor var kopplad till bättre hälsa, vilket var en viktig orsak till att köpa ekologiskt. Efterfrågan på ekologiska livsmedel ökar vilket har gjort att de stora livsmedelsföretagens satsar

alltmer på sådana produkter.

Även utrikes ökar intresset för ekologisk mat. I New York köps inte bara ekomaten längre av människor som värnar om miljön, nu är det även för människor som vill vara rädda om sig själva. Människor vill äta hälsosam mat och då handlar det inte bara om att utesluta socker och fett, utan också om att maten i sig ska vara sunt producerad.

Petra Umeland, 054-19 72 14





# Våtmarker – både nytta och nöje

*Våtmarker erbjuder en viktig livsmiljö till alla växter och djur som lever hela eller delar av sitt liv i vatten.*

**Inom Landsbygdsprogrammet finns det möjlighet att ansöka om stöd för anläggning och restaurering av våtmarker i odlingslandskapet. För ett lyckat resultat bör man redan innan anläggningen vara klar över syftet med våtmarken samt skapa förutsättningar för en bra och smidig skötsel. Anläggning av våtmarker bidrar till att miljömålen "Ingen övergödning" och "Myllrande våtmarker" uppfylls.**

Våtmarker fyller en viktig funktion i landskapet. De erbjuder en livsmiljö till alla de växter och djur som lever hela eller delar av sitt liv i vatten. Våtmarker kan även fungera som både reningsverk och utjämningsmagasin vid höga flöden. Den stora utdikning som skedde under slutet av 1800-talet och fram till mitten av 1900-talet har gjort att dessa funktioner har gått förlorade i dagens landskap.

## **Vad är huvudsyftet med våtmarken?**

För att få en så effektiv våtmark som möjligt, är det viktigt att anpassa konstruktionen efter huvudsyftet. Till exempel är det viktigt med djupare partier om man vill avskilja fosfor. Det är även viktigt att vattnet får en lång väg mellan in- och utlopp. Ju längre tid vattnet kan vara i våtmarken, ju fler reningsprocesser kan ske.

## **Finns det förutsättningar för att anlägga en våtmark?**

Det är alltid billigare att dämna än att gräva. Om man skall gräva måste man känna till markens egenskaper. Till exempel kan tät lera användas i dammvallarna. Det är viktigt att känna till hur täckdiken ligger så att våtmarken inte blir dränerad, samt att fundera över hur och

var eventuella schaktmassor skall placeras.

## **Vilken skötsel krävs?**

Grunda våtmarker som inte är djupare än en meter riskerar att växa igen helt av vass och kavel dun. Genombete och slåtter kan man hålla tillbaka vegetationen och drastiskt öka mångfalden i flora och fågelliv. Detta kräver dock flacka stränder och slänter så att både djur och maskiner kan komma till. Slänterna ska hållas fria från buskar och träd, eftersom de kan underminera dammvallarna.

Det är viktigt att ta reda på vilka tillstånd som behövs från Länsstyrelsen, om området ingår i ett dikningsföretag eller om anläggningen kan komma att påverka grannfastigheter.

## **Satsning på nya våtmarker**

Under hösten 2008 kommer en övergripande strategi för att få till stånd våtmarker på de platser där de ger den största nyttan. Informationsträffar kommer att hållas för dem som är intresserade. Redan nu går det bra att lämna in en intresseanmälan och det finns även möjlighet att få kostnadsfri rådgivning innan man går vidare i projektet.

Karin Lundin, 054-19 72 25

## **FAKTA**

Länsstyrelsen skall alltid kontaktas innan våtmarken anläggs, oavsett om man avser att söka ersättning eller inte. Ersättning för anläggning av våtmark kan fås för upp till 90 % av anläggningskostnaden dock max 100 000 kronor per ha.

Ersättning lämnas endast för anläggning på jordbruksmark eller på mark med en tydlig koppling till jordbruket (t.ex. om våtmarken avvattnar åkermark).

Den av Länsstyrelsen fastställda projektplanen måste följas och våtmarken skall bevaras i 20 år efter anläggningen.

Efter slutbesiktningen skall även våtmarken ingå i minst ett 5-årigt skötselåtagande. Även våtmarker som får stöd för skötseln måste vara godkända av Länsstyrelsen.

## **Har du frågor kontakta:**

Karin Lundin, 054-19 72 25 eller  
Niklas Wahlström, 054-19 72 20





*Nydikning med täckningsplog.*

## Mycket att vinna genom underhåll av dränering

**En väl fungerande markavvattning är en av grundförutsättningarna för ett bra resultat i växtodlingen. Dränering är en stor investering som kräver regelbunden tillsyn och underhåll för att fungera väl. Det finns mycket att vinna på att se till att den hålls i gott skick.**

De allra flesta jordar gynnas av att dräneras. Endast ett fåtal sand- och mojordar är självdränerande och där har täckdikning inte någon effekt.

### **I vått...**

Dräneringen leder bort överskottsvatten från åkern och minskar risken för syrebrist hos grödan under nederbördsrika perioder. På våren får man en snabbare och jämnare upptorkning av marken, vilket möjliggör ett tidigare vårbruk och en snabbare etablering av grödan. Markens bärighet och markstrukturen förbättras och risken för markpackning och tidskrävande fastkörningar minskar. Det är lättare att komma ut i rätt tid med olika

insatser i vårbruket och vid sena höstbearbetningar. På väl-dränerade mo- och mjälajordar är risken mindre för uppfrysning och isbränna under vintern.

### **...och torrt**

I dränerad mark blir en större och mer djupgående jordvolym tillgänglig för rötterna, vilket ökar vatten- och växtnäringsutnyttjandet. Det medför även att grödan klarar perioder med torra bättre.

När marken dräneras är det endast överskottsvattnet som leds bort, det växttillgängliga vattnet hålls kvar av jorden. Det finns alltså ingen risk att man dränerar bort "för mycket" vatten så länge rören läggs på normalt djup dvs. cirka en meter, vilket

anses vara det optimala djupet för lantbruksgrödor.

### **Rensa huvudavloppen**

Dräneringens funktion är beroende av att huvudavloppen, dvs. de diken, bäckar och åar där dräneringsrören mynnar ut, har tillräcklig kapacitet för att kunna avleda vattnet. Kantdiken bör slamrensas och buskröjas regelbundet. Det är mycket viktigt att varje år se till att man har fritt utlopp från täckdikena. Dikesögonen bör ej mynna ut under vatten under längre perioder, då finns det risk att vattenhastigheten i systemet blir så låg att slam som kommer in i röret inte transporteras ut. Undantag är jordar där man har problem med rostutfällning, där ska rören mynna under vatten.



Man får, och ska, underhålla och rensa befintliga diken till det djup som en gång fastställts utan att söka tillstånd.

## Rensa täckdikeshögen och brunnar

Täckdikeshögen är lite av akilleshälen i täckdikningen. Om högen markeras med en käpp så är det lätt att hitta dem. Buskar och träd ska röjas bort där rören mynnar eftersom de kan orsaka rotinväxning. För att förhindra erosion kan t.ex. stenar under rörmynningen användas för stabilisering.

Även rens- och inspektionsbrunnar är i behov av underhåll. Behovet har aktualiserats i och med de senaste årens ökade nederbörds mängder. Det ökade flödet i dräneringsrören har medfört att slam och sediment som ansamlats på botten av rören sköljts ut i brunnarna. Om brunnarna inte rensats på några år kan slammet täcka utloppet ur brunnen, och därmed kraftigt begränsa dräneringens kapacitet. Detta kan bland annat orsaka surhål.

## Nydikning

Att täckdika brukar kosta 20 000 – 30 000 kr per hektar. Kostnaden är beroende på dikesavstånd, hur stenig marken är osv. Lönsamheten räknas hem genom stabilare och högre skördar, större frihet vad gäller grödval, mindre ogräsproblem, ökad bärighet och mindre fastkörningar och packningsskador m.m. Ibland kan det vara svårt att avgöra om det lönar sig att täckdika ett skifte. Ett sätt kan vara att jämföra intäkter och kostnader för det tilltänkta skiftet med ett väl-dränerat skifte som i övrigt har samma förutsättningar.

Ibland kan man hjälpligt rätta till otillfredsställande dränering med behovsdikning på en mindre del av skiftet.

## Täckdikningsplan

Om du ska täckdika din mark bör du, innan arbetet påbörjas, se till att en ordentlig plan upprättas av en sakkunnig person. Denne utför noggranna uppmätningar med laser, dimensionerar och planerar stam-

mar, grendiken och dikesavstånd med hänsyn till jordart, topografi och andra förutsättningar på platsen, samt undersöker om det finns risk för rostutfällningar. Om dräneringen ska fungera optimalt och hålla länge är planen väl investerade pengar. Det är viktigt att ha en plan även vid behovsdikning. Att bara gräva ett antal stickdiken i ett surt parti, utan en plan, är ofta dålig ekonomi. Ofta märker man efter ett tag att hela skiftet skulle vinna på att dikas, och då är det lättare att få ihop det med redan utförd dikning om man har en plan.

## Kontakta Länsstyrelsen

Om diket ligger i ett Natura2000-område ska man rådgöra med Länsstyrelsen först. Innan en bäck eller å rensas ska man kontakta Länsstyrelsen och anmäla detta. Detta gäller även om man vill rensa ett dike som ej underhållits på länge. Ett nytt naturtillstånd kan anses ha uppstått, och då kan ett nytt rensningstillstånd krävas.

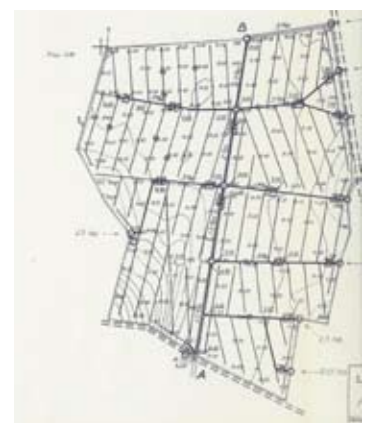
Anna Gustafson Bjureus,  
054-19 72 17



*Huvudavloppen måste underhållas så de kan leda bort dräneringsvattnet. Annars försumpas marken och blir svårbrukad.*



*Dikesögon ska vara fria från igenväxning och mynna en bit ovanför vattenytan.*



*Dräneringskartan är ett värdefullt dokument.*

# Vad innebär Natura 2000?

**Skapandet av Natura 2000-områden är ett av EU:s viktigaste instrument för att bevara hotade arter och deras livsmiljöer. Områdena ska fungera som ett nätverk av värdefull natur. Den som har mark i eller i anslutning till ett Natura 2000-område måste söka tillstånd för åtgärder som kan påverka området.**

Enligt EU:s habitat- och fågeldirektiv ska medlemsländerna utse särskilt skyddsvärda områden avseende olika arter och naturtyper. I de utpekade områdena ska åtgärder vidtas för att aktuella arter och naturtyper ska gynnas och bevaras.

## Tillstånd krävs

Det krävs tillstånd för verksamheter eller var åtgärder som kan påverka miljön i området. Det har ingen betydelse var verksamheten bedrivs eller åtgärden vidtas. Det är vilken påverkan den har på området som är det centrala. Om man misstänker att en verksamhet eller åtgärd kan

ha påverkan på miljön i ett Natura 2000-område ska man redan på idéstadiet kontakta Länsstyrelsen för att få hjälp med bedömning om verksamheten eller åtgärden kan vara tillståndspliktig. I sista hand är det alltid verksamhetsutövaren som ansvarar för att nödvändiga tillstånd inhämtas innan verksamheten eller åtgärden påbörjas.

Mer att läsa om naturvård och vilka lagar och regler som gäller i Natura 2000-områden finns på [www.naturvardsverket.se](http://www.naturvardsverket.se).

Niklas Wahlström, 054-19 72 20



*Kontakta Länsstyrelsen för att få hjälp med bedömning om verksamheten eller åtgärden kan vara tillståndspliktig.*



*Guckusko. Skapandet av Natura 2000-områden är ett av EU:s viktigaste instrument för att bevara hotade arter och deras livsmiljöer.*

## FAKTA

### Exempel på verksamheter och åtgärder som normalt kräver tillstånd

Grävning, schaktning, sprängning, upplag, täkt (även för husbehov) av grus, sand, jord, torv, etc., ny väg, breddning av väg, nybyggnad eller uppsättning av anläggning utanför tomt. Skogsbruksåtgärder som avverkning, röjning, gallring, markberedning, plantering, uttag av brännved och vindfällen kan behöva prövas om de sker inom ett Natura 2000-område (gäller även icke anmälningspliktiga avverkningar under 0,5 ha).

### Exempel på åtgärder som bedrivs utanför Natura 2000-områden som kan kräva tillstånd

Nytt/ökat utsläpp till vatten, i vissa fall luft, ny/ökad bullrande verksamhet och åtgärder som påverkar hydrologin i området. Avverkning och gallring av skog i direkt anslutning till ett Natura 2000-område, nyplantering av skog där det tidigare varit öppen mark.





# Lär dig mer!

## Kniven – bruk, skötsel, inköp

När du jobbar med livsmedel är kniven ditt viktigaste redskap. Denna knivkväll ger dig mer kunskap om vilka knivar som passar till vad, olika kvalitéer, skötsel och hur du väljer bästa knivarna.

Max 10 deltagare

**Tid:** 7 oktober, kl 18.00-21.00

**Plats:** Tullholmsgymnasiet, Karlstad

**Frågor:** Margareta Edsgård, HS

**Kurskostnad:** 200 kr + moms

**Anmälan:** Senast 22 september, HS Växel

## Studieresa om vandringsleder & vandringsturism

Vi kommer att besöka ett område där man samordnar förvaltning och marknadsföring av vandringsleder. Det blir även besök hos turistföretagare som jobbar med vandringsturism.

Målgrupp: Främst turistföretagare och personer med engagemang i vandringsleder.

Max 30 deltagare

**Tid:** Tre dagar i vecka 44

**Frågor och anmälan:**

Ylva Gustafsson, HS

**Plats:** Funäsdalen

**Anmälan:** Senast 30 september, Ylva Gustafsson, HS växel

## Vandringsturism

Seminarium och nätverksaktiviteter för turistföretagare. Flera aktiviteter planeras under hösten. Målgruppen är turistföretagare som vill utveckla vandringsturism. Vill du stå med på sändlista?

**Frågor:** Ylva Gustafsson, HS

## Vallfoderdag med gårdsbesök hos bröderna Larsson, Torp i Gillbergadalen

I år är det extra viktigt att balansera foderstaten. Spännvidden är stor i vallfoderkvaliteten och skördad mängd. Jannika Hallén- Landin, Svenska Husdjur och Karin Granström Hushållningssällskapet, visar på vägar att klara utfodringen i vinter för både mjölk- och köttproducenter. Medverkar gör även Erik Erixon, Svenska Lantmännen, Daniel Hedeås, LST samt Göran Lindgren, Värmlands Vallförening.

**Tid:** Torsdag 9 oktober kl 10.30

**Kostnad:** 50 kr per person

**Plats:** Vi börjar i bygdegården, Värmlands Nysäter

**Frågor:** Daniel Hedeås, LSTS

**Anmälan:** Senast den 6 oktober, Länsstyrelsens reception eller Göran Lindgren, Värmlands Vallförening

## Plöjningskurs

Rätt inställd är plögen ett effektivt redskap för att hålla efter rotosträs. Rätt utrustad ger den också goda möjligheter att blanda in stora mängder växtrester i jorden som kan vara fallet vid t ex plöjning av grön gödslingströda eller vall. Med rätt körteknik förbrukas mindre diesel. Kursen innehåller teori och praktiska övningar. Medverkar gör Christer Johansson LRF konsult Linköping.

**Tid:** Lördag 11 okt, kl 10-16

**Plats:** Lillerud

**Frågor:** Daniel Hedeås LSTS

**Anmälan:** Senast 1 oktober, Länsstyrelsens reception

## Praktisk slyröjning

Röjning av igenväxt jordbruksmark och kulturlämningar med röjsåg. Säkerhet och ergonomi, röjningsteknik och praktiska övningar. Tredagarskurs. Inga förkunskaper krävs.

Kursledare: Ulf Eriksson, Skogsstyrelsen. Kursen är gratis. Max 10 deltagare.

**Tid:** 11, 12 och 18 oktober

**Plats:** Karlstadtrakten

**Frågor:** Lise Wichmann Hansen, LSTS

**Anmälan:** Senast 3 oktober, Länsstyrelsens reception

## Utveckla din spannmåls- och oljeväxtproduktion

Kursen vänder sig till dig med spannmålsodling. Kursen tar upp faktorer som är viktiga för att höja lönsamheten. Exempel på ämnen är ekonomi, spannmålshandel, grödval, maskinkedjor, tork och lagringsteknik.

**Tid:** Fyra tillfällen à 5 timmar (dagtid) med startdatum tisdagen den 21 oktober

**Plats:** HS, Ventilgatan 5, Karlstad

**Frågor:** Ulrica Broström HS

**Anmälan:** Senast den 10 oktober, HS Växel

## Företagsutveckling – starta eget

Kursen vänder sig till lantbrukare eller andra med anknytning till lantbruk som vill starta eller utveckla sitt företag. Det kan gälla att utveckla den huvudsakliga verksamheten i företaget eller att utveckla en kompletterande verksamhet till exempel bredvid ett traditionellt lantbruk. Kursen fungerar även som en kurs i företagsekonomi för ett mindre företag.

**Tid:** Start 24 okt, totalt 12 kurstillfällen

**Plats:** HS, Ventilgatan 5, Karlstad

**Frågor:** Ulla Eråker, HS

**Anmälan:** Senast 13 oktober, HS växel

## Ekologisk certifiering och marknad

Funderar du på att certifiera produktionen? Marknaden för ekologiska produkter växer och fler certifierade produkter behövs. Vi informerar om vad det innebär att certifiera produktionen, vilka produkter som efterfrågas samt priser, stöd och regler för ekologisk produktion. Vi går även in på odlingsteknik, foderkvalitet och byggnadskrav. Dagen riktar sig till dig som har kött-, mjölk- eller spannmålsproduktion och är intresserad av att producera och sälja ekologiska produkter. Samma kurs kommer att hållas vid tre olika tillfällen på olika platser.

**Tid och plats:** Långserud 27 okt kl. 18.30-21.30, Sunne 29 okt kl. 18.30-

21.30, Ölme 4 nov kl. 9.30-12.30

**Frågor:** Lina Ulff Delprato, HS

**Anmälan:** Senast den 20 oktober, HS Växel

## Utvecklingsgrupper - Nötköttsproduktion

Under hösten startar HS i samarbete med Taurus utvecklingsgrupper för nötköttsproducenter. Vi planerar att starta 3 grupper som träffas 2-3 gånger per år under 3 år. Grupperna bygger på aktiva deltagare och innehållet styrs av deltagarnas intresse. Det finns platser kvar!

**Tid:** Hösten 2008

**Plats:** Västra Värmland, Klarälvsdalen (Diko och ungnötsuppfödning), Södra Värmland (Specialiserad ungnötsuppfödning)

**Frågor:** Karin Granström, HS

**Anmälan:** Snarast till HS växel

## Klövårdskurs för nötkreatursbesättningar med mjölk eller köttproduktion

Hur du förebygger klövproblem och undviker förluster i din produktion.

Klövens uppbyggnad, klövverkningens grunder. Klövsjukdomar orsaker, åtgärder. Träning av verkning på slaktklövar. Verkning och klövskadebehandling.

**Tid:** 28 oktober kl 8.30 – 16.30

**Plats:** Mjölkgård

**Kostnad:** 750 kr per deltagare

**Max:** 12 deltagare

**Frågor och anmälan:** Senast 15 oktober, djurhälsoveterinär Nils Erik Hansson, SvH

## Betesdrift i robotbesättningar

Hur planerar man stall och bete för en fungerande kotrafik i besättningar med robotmjölkning. Forskare från Lantbruksuniversitetet presenterar och diskuterar erfarenheter från olika system.

**Tid:** 4 november kl 9.30 – 15.00

**Plats:** Väse

**Kostnad:** 750 kr per gård

**Frågor och anmälan:** Nils Erik Hansson, SvH

## Ledarskap och personalledning

Kursen ger grundläggande kunskaper om hur man kan utveckla den egna organisationen, sitt ledarskap, sitt sätt att kommunicera samt hur motivationen bland medarbetarna kan ökas. Kursen utgår från SLA:s kurs i personalledning.

**Tid:** 4 träffar under nov 2008-jan 2009. Start torsdagen 13 november

**Plats:** HS, Ventilgatan 5, Karlstad

**Frågor:** Bengt Andréson, Ulla Eråker, HS

**Anmälan:** Senast 31 oktober, HS växel



## Bokföring från början

För att lyckas som egen företagare är det viktigt att hålla ordning på sin ekonomi. Det viktigaste redskapet till att följa ekonomin är bokföring och bokslutet. Kursen syftar till att ge deltagarna grundläggande kunskaper i bokföring. Efter kursen skall deltagaren, med visst stöd från en rådgivare, kunna sköta sin bokföring själva på dator.

**Tid:** Start 3 november, totalt 6 kurstillfällen

**Plats:** HS, Ventilgatan 5, Karlstad

**Frågor:** Ulla Eråker, HS

**Anmälan:** Senast 21 oktober, HS växel

## HACCP – egenkontroll för ditt företag

Den nya livsmedelslagstiftningen kräver en egenkontroll med riskanalys, en s.k. HACCP. Småskaliga livsmedelsföretagare i Värmlanderbjuds en 3-dagars kurs med hemuppgifter som resulterar i en färdig HACCP för ditt företag. Max 6 deltagare

**Tid:** 4, 11 och 25 november, kl 9.00-16.00

**Plats:** HS, Ventilgatan 5, Karlstad

**Frågor:** Margareta Edsgård, HS

**Kurskostnad:** 1 000 kr + moms

**Anmälan:** Senast 24 oktober, HS växel

## Utveckla ditt företag – Nötköttsproduktion

Vill du förbättra dina resultat och öka lönsamheten i din nötköttsproduktion? Kursen tar upp faktorer som är viktiga för att höja lönsamheten som t.ex. val av produktionsmodell, utfodring, arbetsplanering, och viktiga nyckeltal m.m. Träffarna bygger på aktiva deltagare. Kursledare är Karin Granström och Bengt Andréson, HS. Kursen omfattar sex träffar under nov till februari.

**Tid:** Start 10 november kl 10.00 -15.30

**Plats:** HS, Ventilgatan 5, Karlstad

**Frågor:** Karin Granström HS

**Anmälan:** Senast 3 november, HS växel



## Utveckla ditt företag – Lammproduktion

Vill du förbättra dina resultat och öka lönsamheten i din lammproduktion? Kursen tar upp faktorer som är viktiga för att höja lönsamheten som t.ex. val av produktionsmodell, utfodring och arbetsplanering. Träffarna bygger på aktiva deltagare. Kursledare är Karin Granström och Bengt Andreson;HS. Kursen omfattar sex träffar förlagda på måndagkvällar.

**Tid:** Start 17 nov 18.00-21.30.

Avslutning 23 februari 2009

**Plats:** HS, Ventilgatan 5, Karlstad

**Frågor:** Karin Granström HS

**Anmälan:** Senast 10 november, HS växel

## Inspirationsresa för nötköttsproducenter till Östergötland

För dej som planerar att bygga eller utveckla din nötköttsproduktion och vill få nya tankar och idéer. Med på resan finns rådgivare från Hushållningssällskapet i Värmland.

**Tid:** 19-20 november.

**Frågor:** Åsa Brandin, HS

**Kostnad:** 1500 kr + moms

**Mer information och program:**

se Hushållningssällskapetets hemsida:

[www.hush.se/s](http://www.hush.se/s)

**Anmälan:** Senast 3 november, HS

wäxel

## Marknadsanpassad slakt – Hur säljer du ditt nötkött?

Idag händer det mycket på marknaden och prissättningen på nötkött varierar beroende på marknad, försäljningsätt och avtal. Vi tar upp aktuella marknadsfrågor, och hur man som nötköttsproducent kan agera och förhandla för att nå framgång. Teres Strand VD på Taurus, Anne Johansson som bl.a. säljer ekologiskt nötkött via sitt framgångsrika internetföretaget Bondenära, samt representanter för slakterinäringen m.fl medverkar.

**Tid:** 27 november kl. 10 – 15.30

**Plats:** HS, Ventilgatan 5, Karlstad

**Frågor:** Karin Granström HS

**Kostnad:** 300 kr, inkl fika och lunch

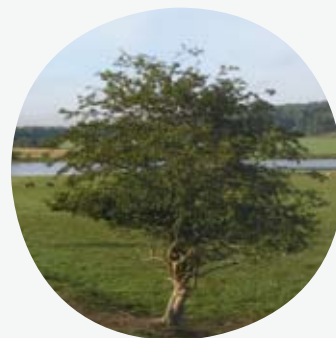
**Anmälan:** Senast 21 november, HS växel

## Erfagrupper gårdlogistik

Hur planerar du arbetet i mjölkproduktionen? I små erfagrupper gör vi gårdsbesök och diskuterar olika lösningar.

**Tid:** Höst och vinter 2008 – 2009

**Frågor och anmälan:** Nils Erik Hansson eller Jannika Hallén Landin, Svenska Husdjur



## Gårdsbesök - Nötkreatur ute året om

Gårdsbesök hos Johan Svantesson, Säffle. Vi får ta del av JTIs försök med nötkreatur som går ute med tält som vindskydd. Dagen inleds med gårdsbesök och fortsätter i närbelägen bygdegård, forskare från JTI medverkar och berättar om praktiska erfarenheter från försöket.

**Tid:** 2 december kl 10.00 – 15.30

**Plats:** Johan Svantesson, Säffle

**Frågor:** Karin Granström

**Anmälan:** Senast 24 november, HS växel

## Bokslut och deklaration

Kursen går igenom bokslutsanalys, reglerna för att upprätta bokslut samt tar upp de viktigaste skattereglerna för lantbruksföretag.

**Tid:** 6 träffar under jan-feb 2009

**Plats:** HS, Ventilgatan 5, Karlstad

**Frågor:** Bengt Andréson, Ulla Eråker HS

**Anmälan:** Senast 7 januari, HS växel

## KONTAKT

### LSTS, Länsstyrelsen i Värmlands län

[www.s.lst.se](http://www.s.lst.se)

reception, 054- 19 71 05

vx, 054-19 70 00

e-post, [lansstyrelsen@s.lst.se](mailto:lansstyrelsen@s.lst.se)

Daniel Hedeås, 0706 - 03 42 13

Lise Wichman Hansen, 054-19 72 16

### Svenska Husdjur

Nils Erik Hansson, 070-688 21 20

Jannika Hallén Landin, 070-564 56 54

### HS, Hushållningssällskapet Värmland

[www.hush.se/s](http://www.hush.se/s)

vx, 054-54 56 00

e-post, [varmland@hush.se](mailto:varmland@hush.se)

Bengt Andréson, 054-54 56 20

Åsa Brandin, 054-54 56 21

Ulrica Broström, 054-54 56 30

Margareta Edsgård, 054-54 56 25

Ulla Eråker, 054-54 56 19

Ylva Gustafsson, 054-54 56 05

Karin Granström, 054-54 56 17

Lina Ulf Delpato, 0706-49 01 39

### Värmlands Vallförening

Göran Lindgren, 0570-46 50 76



## Arrendesyn förebygger konflikter

**I samma takt som gårdsarrendena blir färre i länet minskar antalet syneförrättningar. Att anlita en syneförrättare är till stor nytta inför en ny arrendeperiod både vid gårdsarrenden och sidoarrenden.**

Antalet gårdsarrenden där åker, byggnader och arrendebostad arrenderas ut har minskat kraftigt i länet sedan skogsbolag och kyrkan avyttrats sina arrendegårdar. Däremot ökar antalet sidoarrenden där man arrenderar jord och byggnader utan att boende ingår.

### **Avtal reglerar underhåll och investeringar**

Enligt jordabalken skall syn hållas

före och efter en arrendeperiod. Synen utförs av två synemän som utsetts av Länsstyrelsen. Det upprättas då ett avtal där man är överens om vilka brister som föreligger inför arrendeperioden och vad som skall åtgärdas av jordägare eller arrendator under perioden. När arrendet upphör gör man en ny syn och reder ut vad som skett i form av underhåll och investeringar under perioden. Brister som uppkommit eller åtgär-

dats regleras sedan ekonomiskt mellan jordägare och arrendator. Är man inte överens kan ärendet avgöras i arrendenämnd. Finns inget skrivet syneprotokoll kan varken jordägare eller arrendator kräva ersättning av den andre.

### **Valfritt men värdefullt**

Det är valfritt att reglera ett arrende med eller utan syn. Oftast är arrenden ett avtal mellan parter som är väl förtrodda med jordbrukets villkor och kan ta hand om uppkomna tvister. Problemen uppstår därför oftast vid ägarbyten. Exempel på vad som kan regleras är markens skötsel vad avser bekämpning av svåra ogräs och igenväxning. Särskilt viktigt att reda ut är vem som svarar för underhåll av diken och dränering.

Är man överens om att skriva ett arrendeavtal så borde man också kunna vara överens om att avtala om mark och byggnaders skötsel. Då slipper man ovänskap när arrendet tar slut.

Thomas Ohlsson, 054-19 72 01



*För att slippa ovänskap när arrendet tar slut, bör man avtala om mark och byggnaders skötsel.*

### **Vid byte av adress**

Vårt adressregister för tidningen Utsikt ändrar vi själva. Därför är det viktigt att du meddelar oss förändringar per brev till Länsstyrelsen, 651 86 Karlstad, tel 054-19 71 04 eller e-post [lanstyrelsen@s.lst.se](mailto:lanstyrelsen@s.lst.se)