



Länsstyrelsen
Värmland

Omprövning av vattendomar

Möjlig indikator för miljömålet

Levande sjöar och vattendrag



Rapporten har sammanställts av handläggare Mikael Hedenskog och Jenny Monsén.
Omslagsbild visar den torrlagda delen av Klarälven vid Höljes kraftverk.

Publ nr: 2012:13, reviderad oktober 2012
ISSN: 0284-6845

Länsstyrelsen Värmland, 651 86 Karlstad, 054-19 70 00, www.lansstyrelsen.se/varmland

Sammanfattning

I Sverige finns drygt 3700 tillståndsgivna vattenkraftverk/dammar. Vi fann att 90 av dessa anläggningar (ca 2,4 %) har omprövats med hänsyn till fiske- och naturvården. Omprövningarna har enligt dessa resulterat i 132 natur- och fiskevårdsåtgärder. Sextiofyra åtgärder gällde minimitappning eller ökad minimitappning till fiskväg eller nedströmsliggande vattendrag. Fyrtiotre av tappningarna var av en storlek som motsvarade en förlust på upp till 5 % av respektive anläggnings normalproduktion. Tjugonio av de omprövade anläggningarna har ålagts att anlägga en fungerande fiskväg. Flest omprövningar, 39 stycken, har genomförts inom Västerhavets vattendistrikt. Flest omprövningar skedde under perioden 1996 – 2005.

Till följd av omprövningar (minimitappning eller motsvarande) har ca 14 GWh av vattenkraftproduktion förlorats. Förlusten motsvarar 0,02 % av den totala svenska vattenkraftproduktionen (ca 67 TWh), eller ca 0,4 % av den totala svenska vindkraftproduktionen (3506 GWh år 2010, Energimyndigheten 2011). Dessa storleksförhållanden bör man ha i åtanke när man diskuterar ”miljömålskonflikten” Levande sjöar och vattendrag – Begränsad klimatpåverkan (här; t ex bevara hotade fiskstammar genom minimitappning till fiskväg / nedströmsliggande vattendrag med mera på bekostnad av vattenkraftsproduktion).

Åtgärder till följd av omprövning av vattendomar skulle kunna fungera som indikator för arbetet med miljöövervakning och miljömålet Levande sjöar och vattendrag. Framtida indikatordata kan insamlas genom att ansvarig central myndighet begär in uppgifter från omprövande myndigheter. För att få en utförligare bild av hur arbetet med att miljöanpassa dammar och kraftverk går enligt miljömålet Levande sjöar och vattendrag skulle man även kunna samla in indikatordata som belyser frivilliga åtgärder eller åtgärder till följd av tillsyn eller krav i tillståndsärenden.

Innehåll

Inledning	1
Uppdrag och metod	1
Resultat	2
Referenser	5

Inledning

Enligt miljö kvalitetsmålet Levande sjöar och vattendrag ska vattenmiljöerna vara ekologiskt hållbara och deras variationsrika livsmiljöer ska bevaras. Naturlig produktionsförmåga, biologisk mångfald, kulturmiljöer samt landskapets ekologiska och vattenhushållande funktion ska bevaras, samtidigt som förutsättningar för friluftsliv värnas. Målet har en bred inriktning och bör i ett generationsperspektiv bland annat innebära att hotade arter har möjlighet att sprida sig till nya lokaler inom sina naturliga utbredningsområden så att livskraftiga populationer säkras. Vidare ska vattendrag som till exempel påverkas av reglering så långt det är möjligt vara anpassade med hänsyn till biologisk mångfald. För att miljömålet Levande sjöar och vattendrag ska nås krävs hänsyn och god förvaltning av vattenmiljöerna. Avgörande för alla vattenanknutna miljömål är genomförande av förordning (SFS 2004:660) om förvaltning av kvaliteten på vattenmiljön och uppfyllandet av ekologisk status. Viktiga styrmedel och verktyg för att uppnå Levande sjöar och vattendrag är också Miljöbalken och EU:s habitatdirektiv.

Miljömålet Begränsad klimatpåverkan anger att halten av växthusgaser i atmosfären i enlighet med FN:s ramkonvention för klimatförändringar ska stabiliseras på en nivå som innebär att människans påverkan på klimatsystemet inte blir farlig. Målet ska uppnås på ett sådant sätt och i en sådan takt att den biologiska mångfalden bevaras, livsmedelsproduktionen säkerställs och andra mål för hållbar utveckling inte äventyras.

Den svenska vattenkraftsproduktionen under ett normalår (t ex 2010) uppgår till ca 67 TWh (Energimyndigheten 2011). Det finns ca 1900 vattenkraftverk i Sverige, och av dessa har omkring 1200 anläggningar en effekt under 1,5 MW (småskaliga). De småskaliga kraftverken utgör alltså ca 63% av antalet anläggningar men bidrar med mindre än 3% av kraftproduktionen. För att uppnå miljömålet Levande sjöar och vattendrag är det avgörande att vattenkraftens negativa påverkan på vattenmiljöernas strukturer, funktioner och biologiska mångfald minskar (Naturvårdsverket 2007). Ett verktyg som kan användas för att genomföra åtgärder som minskar vattenkraftens påverkan på den berörda vattenmiljön är omprövning av villkor och tillstånd för dammar och kraftverk enligt miljöbalken. Genom omprövning kan till exempel dammbyggnader utrustas med fungerande vandringsvägar och minimitappningsanordningar till nedströmsliggande vattendrag. Sådana åtgärder kräver i regel att vattenkraftproduktionen vid den aktuella anläggningen måste minska något.

Uppdrag och metod

Vid omprövning av vattenkraftverk eller vattenreglering för kraftändamål är tillståndshavaren normalt skyldig att utan ersättning tåla viss del av en förlust. Den del som inte ersätts uppgår till högst en femtedel och lägst en tjugondel av kraftanläggningens produktionsvärde. De omprövningar som skett har hittills enbart gällt vattenverksamheter som fått tillstånd före miljöbalkens ikraftträdande. Den ersättningsfria delen har uppgått till högst en tjugondel eller 5 procent av produktionsvärdet (Kammarkollegiet och Fiskeriverket 2008).

Enligt delbetänkande Vattenverksamhet (SOU 2009:42) är merparten av Sveriges ca 3400 vattenkraftverk och dammar tillståndsprövade enligt 1918 års vattenlag

eller äldre lagstiftning (Miljöprocessutredningen 2009). Endast ca 330 anläggningar har tillstånd enligt 1983 års vattenlag eller enligt miljöbalken. Därutöver finns ett stort antal vattenanläggningar som saknar vattendom eller annat tillstånd (Naturvårdsverket 2008). Enligt delbetänkande Vattenverksamhet SOU 2009:42 (Miljöprocessutredningen 2009) har 78 omprövningar av vattendorar genomförts, av vilka 64 uppges ha tillstånd enligt äldre bestämmelser och 14 tillstånd enligt 1983 års vattenlag. Sökande har i nästan samtliga fall varit Kammarkollegiet.

Länsstyrelsen Värmland beviljades under vintern 2010 medel av Naturvårdsverket för att sammanställa data om omprövade vattendorar och utarbeta ett förslag på indikator till nytta för miljöövervakning och uppföljning av i första hand miljömålet Levande sjöar och vattendrag. Projektet ska drivas av Länsstyrelsen Värmland efter samråd med Kammarkollegiet, Naturvårdsverket och Fiskeriverket. Indikatorn ska vara till hjälp för regional utveckling och samverkan i miljömålssystemet (RUS), och bland annat inriktas på att sammanställa och kvantifiera uppgifter om omprövning av vattendorar och vattenkraftsproduktion.

De huvudfrågor som satts upp inom denna studie är: Vilka och hur många åtgärder till förmån för miljömålet Levande sjöar och vattendrag (fiskvägar, minimitappning, biotopvård etc.) har kommit till genomförande till följd av omprövning av vattendorar för dammar och kraftverk? Hur mycket vattenkraftproduktion har förlorats till följd av omprövningarna? Är genomförda omprövningar av vattendorar en möjlig RUS-indikator?

Omprövningsdomar efterfrågades hos Kammarkollegiet, Länsstyrelserna, Miljödomstolarna (inkl miljöboken) och Miljööverdomstolen. I databasen för miljöboken gjordes sökningar efter omprövningar. Uppgifter från omprövade domar sammanställdes och utvärderades. Några av de variabler vi plockade ut var vattendistrikt, vattendrag, årtal för omprövning, vad omprövningen medfört i form av minimitappning, byggande av fiskvägar, biotopvårdande åtgärder m m och hur stor förlust av vattenkraftproduktion omprövningen medfört.

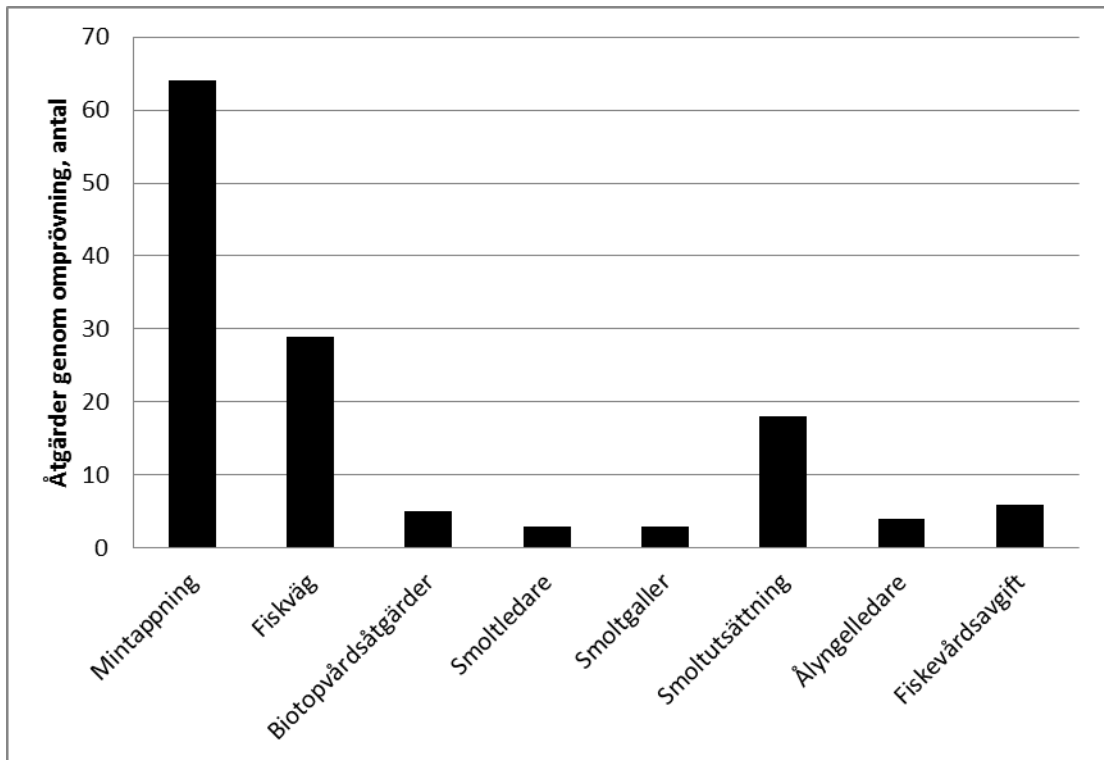
Rapporten gör inte anspråk på att vara en komplett redovisning utan ger en överblick av vad som hänt inom området omprövning av vattendorar. Om man har intresse för vad som gäller för ett enskilt kraftverk /damm hänvisas till domar och eventuella övriga handlingar.

Rapporten har utarbetats av Länsstyrelsen Värmland efter samråd med Kammarkollegiet, Naturvårdsverket och Fiskeriverket.

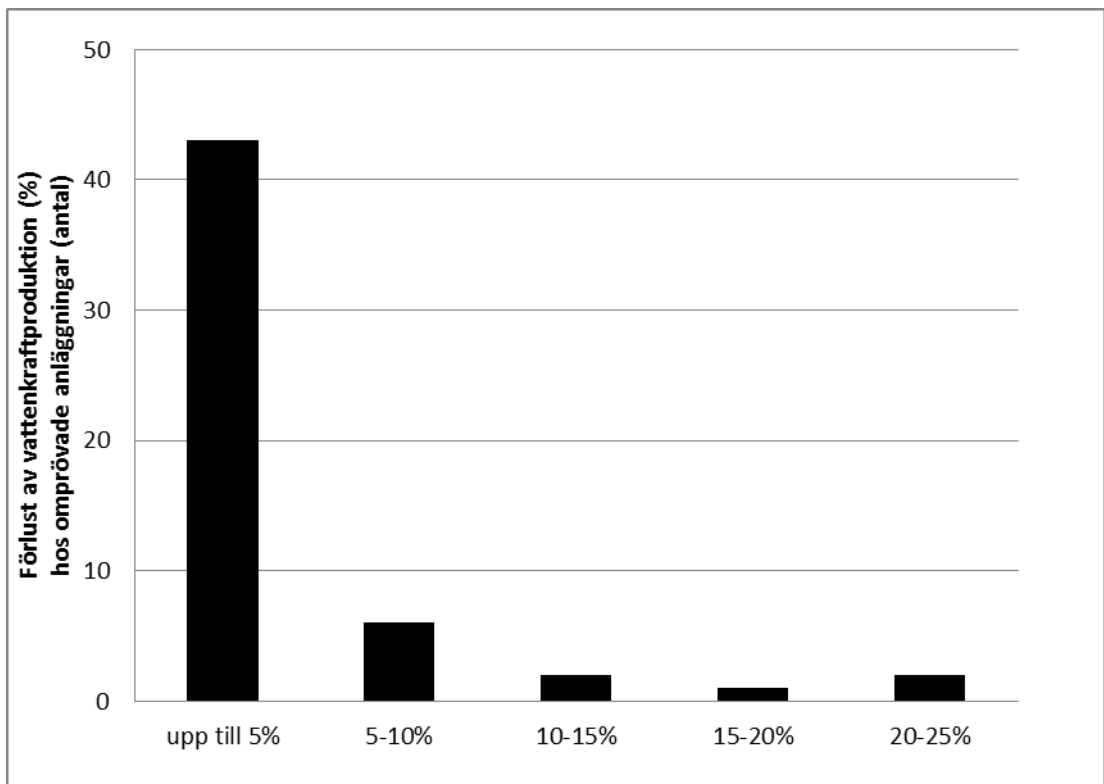
Resultat

I regel har ett omprövningsmål berört ett (1) kraftverk eller en (1) damm, men i vissa fall har flera anläggningar omfattats av samma omprövningsmål. En anläggning har omprövats vid två olika tillfällen.

Vi fann att 132 fiskevårds- och naturvårdsåtgärder har beslutats för 90 vattenkraftverk/dammar inom ramen för 70 omprövningsmål. Sextiofyra åtgärder gällde minimitappning eller ökad minimitappning till fiskväg eller nedströmsliggande vattendrag (Figur 1). I 29 fall behandlades åtgärder för fiskväg. Andra omprövade åtgärder var smoltutsättning, fiskeavgift, biotopåtgärder, smoltledare/-galler och ålyngelledare.



Figur 1. Åtgärder till följd av omprövning av dammar och kraftverk.

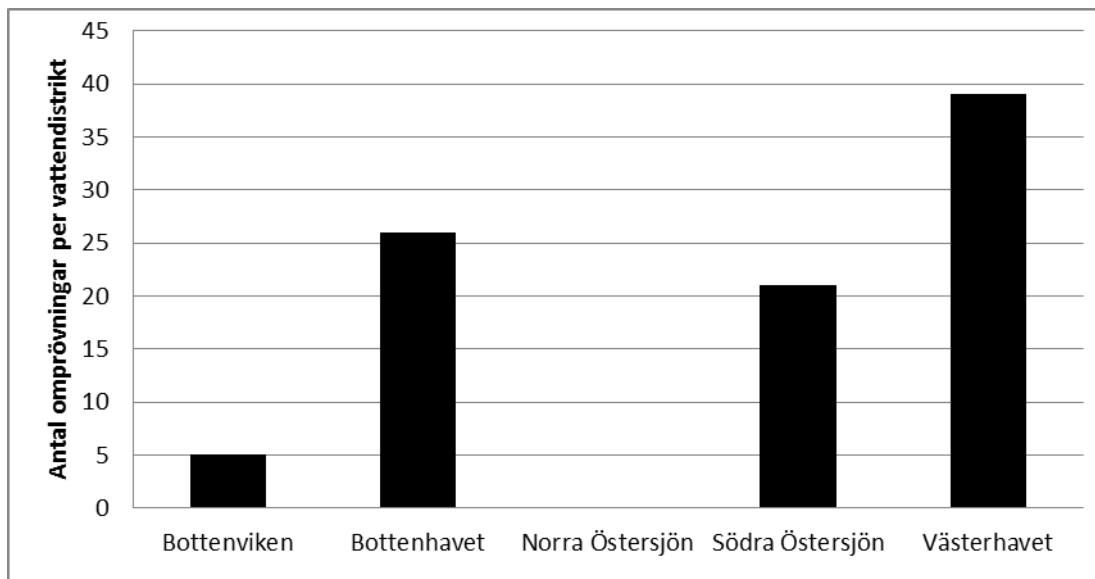


Figur 2. Vattenkraftproduktionsförlust i förhållande till respektive anläggnings normalårsproduktion på grund av omprövning för villkor om fiskvägar och minimitappning.

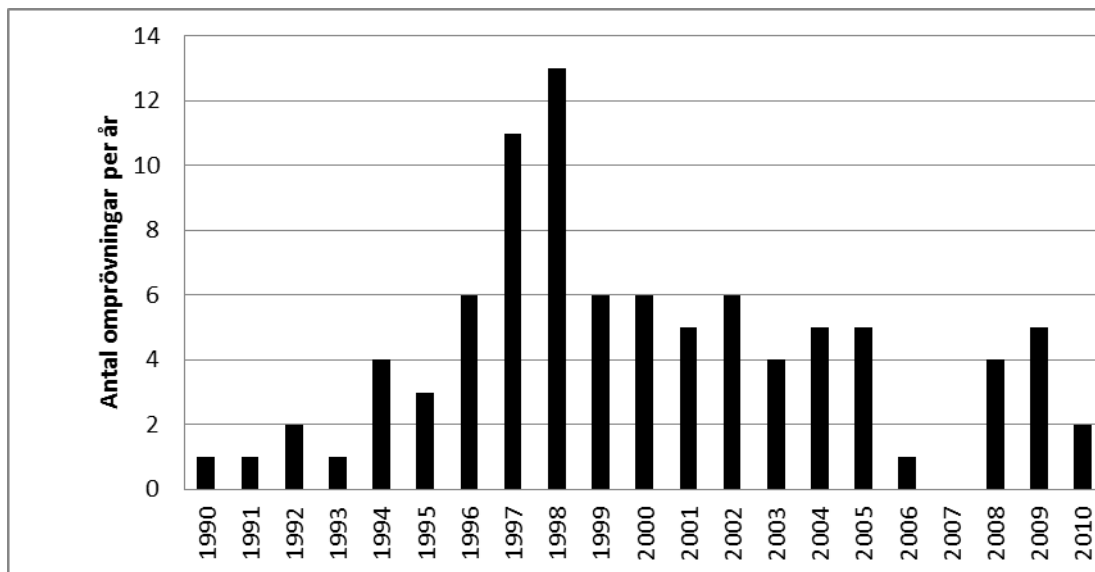
De flesta minimitappningsvillkoren motsvarade en förlust på upp till 5 % av respektive anläggnings normalproduktion (Figur 2). Till följd av samtliga genomförda omprövningar uppgår vattenkraftproduktionsförlusten till ca 14

LÄNSSTYRELSEN VÄRMLAND

GWh. Förlusten motsvarar ca 0,02 % av den totala svenska vattenkraftproduktionen under ett normalår (ca 67 TWh).



Figur 3. Antalet genomförda omprövningar av dammar och kraftverk per vattendistrikt.



Figur 4. Antal genomförda omprövningar av dammar och kraftverk per år.

Flest omprövningar, 39 st, har genomförts inom Västerhavets vattendistrikt (Figur 3). Flest omprövningar av dammar/kraftverk ägde rum under perioden 1996 - 2005 (Figur 4).

Referenser

Energimyndigheten 2011. Energiläget i siffror. PM 44 s.

Kammarkollegiet och Fiskeriverket 2008. Redovisning av regeringens uppdrag med anledning av skrivelsen Vissa fiskeripolitiska frågor – Översyn av arbete med omprövning samt tillsyn av vattendomar och vattenföretag.

Miljödepartementet 1998. Miljöbalken (1998:808).

Miljömålsportalen 2011. www.miljomal.nu

Miljöprocessutredningen 2009. Delbetänkande Vattenverksamhet (SOU 2009:42)

Naturvårdsverket 2007. Levande sjöar och vattendrag. Underlagsrapport till fördjupad utvärdering av miljömålsarbetet. Rapport 5769.

Naturvårdsverket 2008. Uppdrag om översyn av arbetet med omprövning samt tillsyn av vattendomar och vattenföretag (jo2007/1393). Yttrande 2008-09-18 Dnr 520-5393-08.

Naturvårdsverket 2009. Bedömda behov av åtgärder och medel för restaurering av sjöar och vattendrag. Rapport 2009-03-26.

Naturvårdsverket 2010. Förslag på ändrade preciseringar av miljökvalitetsmål – Levande sjöar och vattendrag. 2010-11-29 PM.



Länsstyrelsen
Värmland

Länsstyrelsen Värmland, 651 86 Karlstad, 054-19 70 00
www.lansstyrelsen.se/varmland