



Länsstyrelsen
Värmland

Inventering av skapanior i tre vattendrag i Värmland 2012



Publ nr 2013:07
ISSN 0284-6845

Rapporten är skriven av Henrik Weibull, Naturcentrum AB, på uppdrag av Länsstyrelsen Värmland. Foto framsida
rapport: Henrik Weibull, timmerskapania *Scapania apiculata*.

Länsstyrelsen Värmland, 651 86 Karlstad
054-19 70 00, www.lansstyrelsen.se/varmland

Sammanfattning

Hösten 2012 genomförde Naturcentrum AB på uppdrag av Länsstyrelsen Värmland en inventering av ved-vattenlevande skapanior i tre vattendrag i länet. De tre vattendragen Svartån, Torgilsrudsälven och Långlikan visade sig alla vara artrika och mycket värdefulla miljöer för kryptogamer. Utmed Svartån och Torgilsrudsälven hittades timmerskapania *Scapania apiculata* på sammanlagt 16 stockar, 9 stockar vid Svartån respektive 7 stockar vid Torgilsrudsälven. Mikroskapania *S. carinthiaca* och svämskapania *S. glaucocephala* hittades inte vid inventeringen. Sammanlagt hittades 22 rödlistade arter under inventeringen, bl.a. den extremt sällsynta vedlevande levermossan vedtrådmossa *Cephalozia macounii*. Vedtrådmossan påträffades vid Långlikan, vilken nu är den fjärde moderna lokal för arten i Sverige!

Innehåll

1	Uppdrag och metoder.....	1
2	Resultat.....	1
2.1	Svartån, Hagfors och Filipstads kommun	2
2.2	Torgilsrudsälven, Eda kommun	6
2.3	Långlikan, Torsby kommun	9
3	Referenser	12

1 Uppdrag och metoder

På uppdrag av Länsstyrelsen i Värmlands län har Henrik Weibull, Naturcentrum AB, under oktober 2012 inventerat skapanior på ved vid vatten (timmerskapania *Scapania apiculata*, mikroskapania *S. carinthiaca* och svämskapania *S. glaucocephala*, dvs. arter inom Naturvårdsverkets åtgärdsprogram för hotade arter) i Värmlands län. Fältbesök gjordes på ett antal bäck- och åsträckor utvalda av Länsstyrelsen i de tre vattendragen Svartån, Torgilsrudsälven och Långlikan.

I fält eftersöktes de tre skapaniorna på samtliga lämpliga substrat utmed vattendragen, samtidigt som andra naturvårdsintressanta arter också noterades när de påträffades. I och med att det fanns så stor mängd ved på några av lokalerna kan enstaka mindre förekomster ha missats.

Alla fynduppgifter av vatten-ved-skapanior och andra noterade naturvårdsintressanta arter har redovisats till Länsstyrelsen samt rapporterats in till Artportalen. Ett stort antal av de upptäckta artförekomsterna finns dokumenterade med foton på substraten, i rapporten presenteras endast ett fåtal av dessa. Samtliga foton finns dock tillgängliga hos Länsstyrelsen.

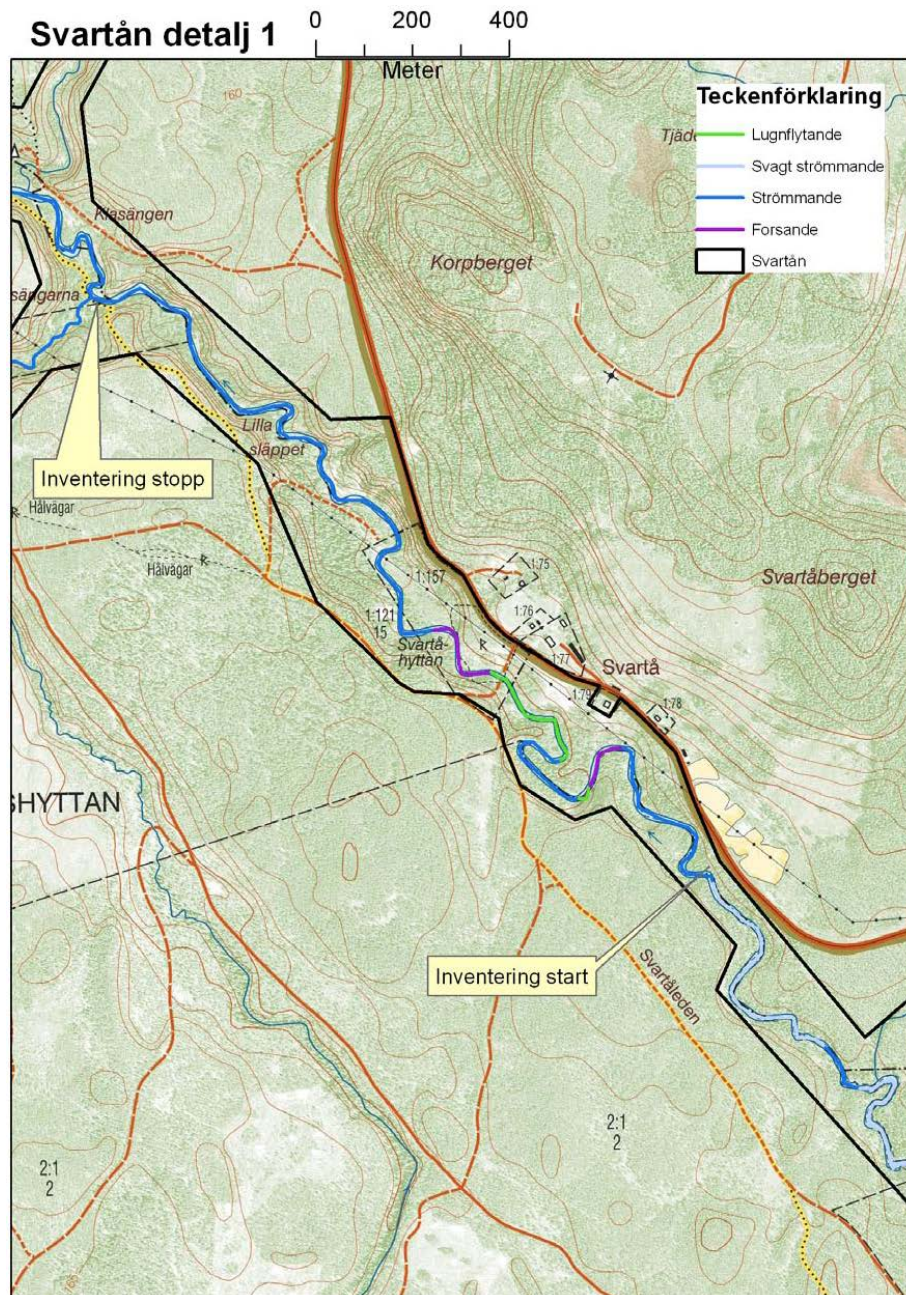
Arternas namn följer namnsättningen i Artportalen. Kategori i rödlistan följer Gärdenfors (2010). Natura 2000 anger om arten listas i bilaga 2 i EUs habitatdirektiv enligt Cederberg & Löfroth (2000). Signalart anger om arten är signalart enligt Nitare (2000).

2 Resultat

Timmerskapania *Scapania apiculata* hittades i två av de tre besökta vattendragen, medan däremot mikroskapania *Scapania carinthiaca* och svämskapania *Scapania glaucocephala* inte hittades på någon av lokalerna. Sammanlagt hittades timmerskapania på 16 stockar vid Svartån och Torgilsrudsälven, varav 9 stockar vid Svartån och 7 stockar vid Torgilsrudsälven.

Dessutom hittades ett stort antal andra rödlistade arter: mossorna vedtrappmossa *Anastrophyllum bellerianum*, skogstrappmossa *Anastrophyllum michauxii*, vedsäckmossa *Calypogeia suecica*, stubbträdmossa *Cephalozia catenulata*, vedträdmossa *Cephalozia macounii* (extremt sällsynt art!), liten hornflikmossa *Lophozia ascendens*, vedflikmossa *Lophozia longiflora*, och även Natura 2000 arten grön sköldmossa *Buxbaumia viridis*; lavarna garnlav *Alectoria sarmentosa*, broktagel *Bryoria bicolor*, violettgrå tagellav *Bryoria nadvornikiana*, aspgelélav *Collema subnigrescens*, flarnlaven *Hypocenomyce castaneocinerea*, lunglav *Lobaria pulmonaria*, skrovellav *Lobaria scrobiculata*, vedlavklubba *Multiclavula mucida*, norsk näverlav *Platismatia norvegica* och lunglavsknapp *Plectocarpon lichenum*; och svamparna kandelabersvamp *Artomyces pyxidatus*, doftskinn *Cystostereum murrayi*, spinnfingersvamp *Lentaria byssiseda* och gränsticka *Phellinus nigrolimitatus*. Därutöver gjordes en del andra naturvårdsintressanta fynd, se områdesbeskrivningarna nedan och Artportalen.

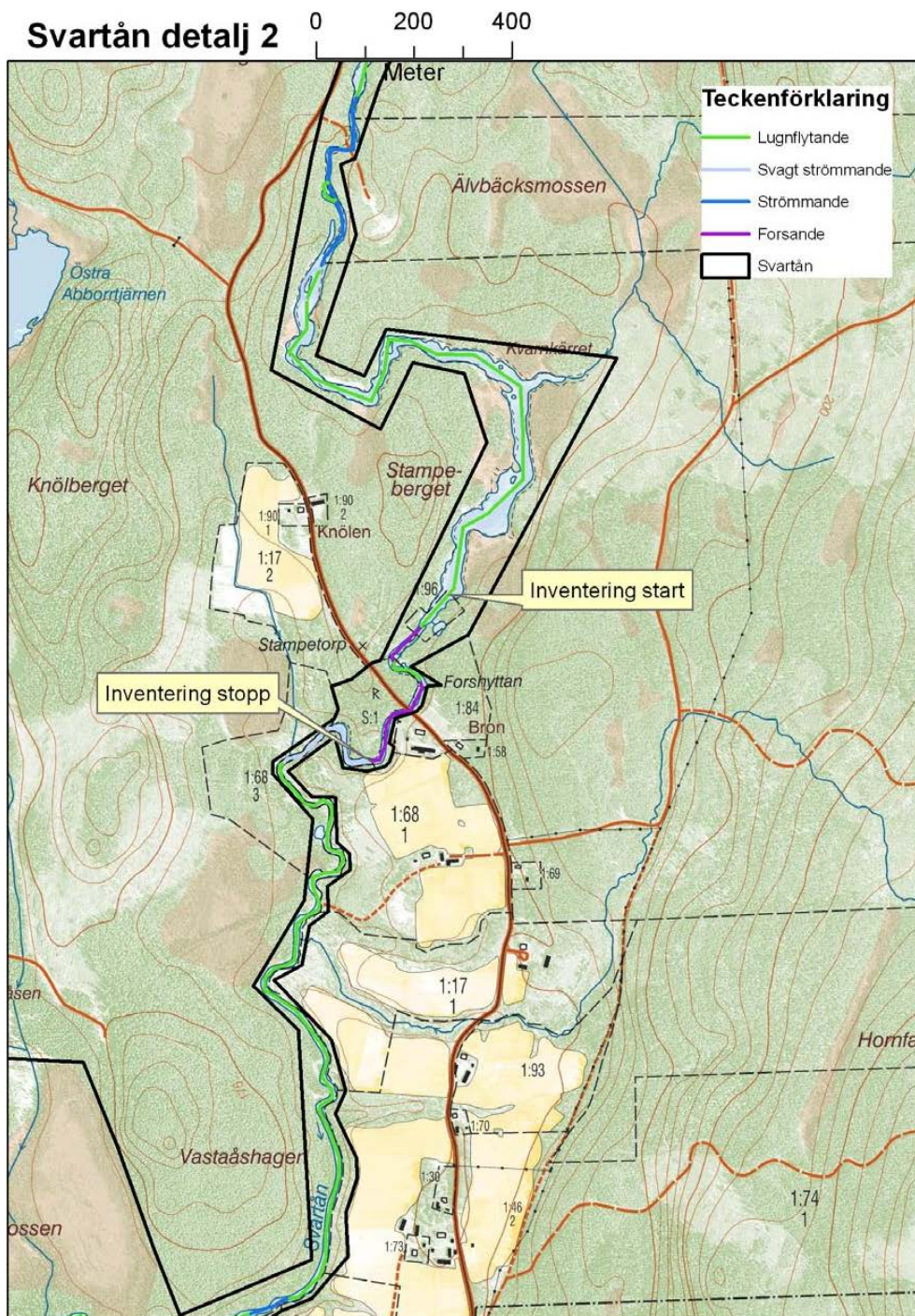
2.1 Svartån, Hagfors och Filipstads kommun



Vattendraget Svartån är i sin helhet drygt tre mil och sträcker sig mellan Bosjön och Grässjön. Delar av Svartån ingår i naturvårdsområdet Brattforsheden, tillika Natura 2000-område. Hela vattendraget är planerat att skyddas som naturreservat. Inventeringen utmed Svartån genomfördes dels vid Svartåhyttan på en sträcka av ca 2,5 km (se karta detalj 1), och dels vid Forshyttan på en sträcka av ca 500 m enligt (se karta detalj 2). Fältinventeringen utfördes under ca 9 timmar.

LÄNSSTYRELSEN VÄRMLAND

Av de två delsträckorna av Svartån är den vid Svartåhyttan den med absolut högst naturvärden sett till antalet funna kryptogamer. Utmed sträckan vid Forshyttan finns endast enstaka klenare lägor och därför var antalet fynd av naturvårdsintressanta arter mycket litet. Där hittades inga rödlistade arter och endast en klen låga med Natura 2000 arten grön sköldmossa *Buxbaumia viridis*.



Utmed sträckan vid Svartåhyttan (detalj 1) finns de största naturvärdena längs sträckan från bron vid resterna av den gamla hyttan och ca 500 m nedströms. Där är mängden död ved som störst. Vid och närmast nedströms hyttan är inslaget av relativt hård kulturved (rester från äldre konstruktioner) som störst, medan naturligt fallen ved, främst gran, dominerar ytterligare en bit nedströms. Förutom tillgången på ved strömmar och



forsar ån som mest vid denna sträcka vilket ger ett fuktigt mikroklimat och därför bra förutsättningar för naturvårdsintressanta arter, särskilt flera fuktkrävande mossor.

Vid besöket hittades timmerskapania *Scapania apiculata* på 9 stockar vilket gör att lokalen har en god population. De två andra vatten-ved-skapaniorna hittades däremot inte. Timmerskapania hittades bara vid och strax nedströms den gamla hyttan. Dessutom hittade flera andra rödlistade arter på död ved: vedtrappmossa *Anastrophyllum hellerianum*, vedsäckmossa *Calypogeia suecica*, liten hornflikmossa *Lophozia ascendens*, vedflikmossa *Lophozia longiflora*, vedlavklubba *Multiclavula mucida*, och även Natura 2000 arten grön sköldmossa *Buxbaumia viridis*. Andra naturvårdsintressanta arter som noterades var fransig jordstjärna *Geastrum fimbriatum* (på marken under granar vid hyttruinerna), vittandad ulota *Ulota drummondii* (på lövträd smala ravinen vid hyttan) och signalarten mörk husmossa *Hylocomiastrum umbratum*. Den sistnämnda är inte särskilt ovanlig i

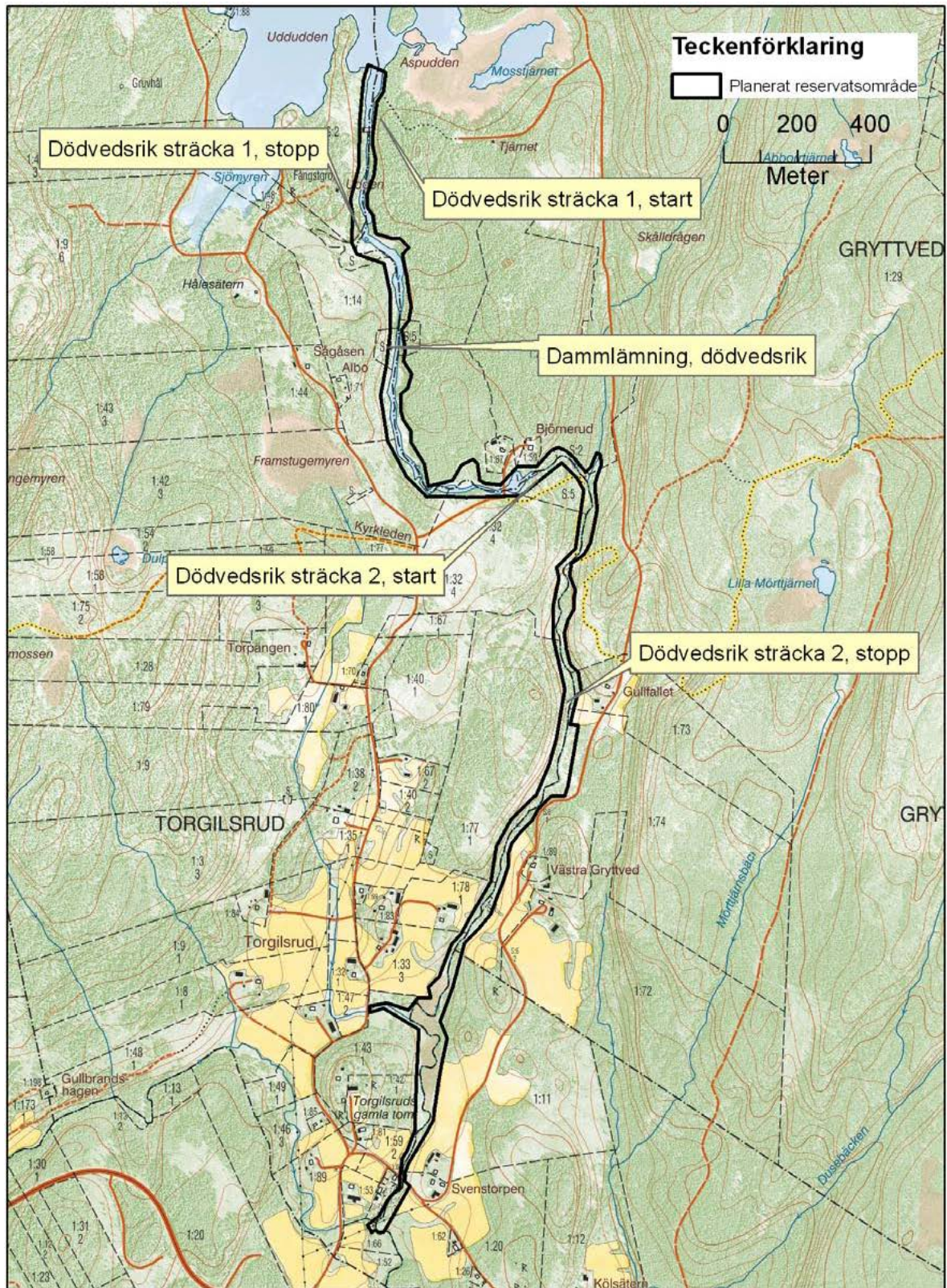
LÄNSSTYRELSEN VÄRMLAND

fuktigare barrskogar, men strax nedströms hyttan hittades den med kapslar vilket är otroligt sällsynt!

Rödlistade arter m.m.

VETENSKAPLIGT NAMN	SVENSKT NAMN	RL 2010 Natura 2000	KOMMENTAR
Vatten-ved-skapanior			
<i>Scapania apiculata</i>	timmerskapania	EN	9 stockar
Övriga intressanta arter			
<i>Anastrophyllum hellerianum</i>	vedtrappmossa	NT	17 stockar (räknade nära vatten)!
<i>Buxbaumia viridis</i>	grön sköldmossa	N2000	2 stockar
<i>Calyptogeia suecica</i>	vedsäckmossa	VU	1 stock
<i>Lophozia ascendens</i>	liten hornflikmossa	VU	4 stockar
<i>Lophozia longiflora</i>	vedflikmossa	NT	1 stock
<i>Multiclavula mucida</i>	vedlavklubba	VU	1 stock

2.2 Torgilsrudsälven, Eda kommun



LÄNSSTYRELSEN VÄRMLAND

Vattendraget Torgilsrudsälven är i sin helhet ca 4 km och sträcker sig från Nedre Lersjön i norr ner till sammanflödet med Lässerudsbäcken i söder. Torgilsrudsälven är ett Natura 2000-område och planerat naturreservat, främst på grund av förekomsten av flodpärlmussla. Den totala inventeringssträckan för dessa delar är drygt 1 km. Inventeringen utmed Torgilsrudsälven genomfördes som två delar: dels från utloppet vid Nedre Lersjön söderut till och med den gamla dammanläggningen; och dels sträckan nedströms Björnerud (sträcka 2 på kartan). Fältinventeringen utfördes under ca 9 timmar.



De två sträckorna påminner mycket om varandra och artsammansättningen är mycket lika. Mängden död ved är ganska stor och lämpliga stockar finns relativt jämnt spridda längs de undersökta sträckorna. Där finns både stocksamlingar, rester av dammanläggningar och spridda enstaka träd, både i och ovan svämzonen. Förutom tillgången på ved strömmar och forsar ån längs stora delar av de inventerade sträckorna vilket ger ett fuktigt mikroklimat och därför bra förutsättningar för naturvårdsintressanta arter, särskilt flera fuktkrävande mossor.

Vid besöket hittades timmerskapania *Scapania apiculata* på 7 stockar vilket gör att lokalen har en god population. De två andra vatten-ved-skapaniorna hittades däremot inte. Timmerskapania hittades längs de båda delsträckorna. Dessutom hittades flera andra rödlistade arter på död ved: vedtrappmossa *Anastrophyllum hellerianum*, skogstrappmossa *Anastrophyllum michauxii*, vedsäckmossa *Calyptogeia suecica*, stubbtrådmossa *Cephalozia catenulata*, liten hornflikmossa *Lophozia ascendens*, vedlavklubba *Multiclavula mucida*, kandelabersvamp *Artomyces pyxidatus*. Dessutom hittades även Natura 2000 arten grön sköldmossa *Buxbaumia viridis* och den relativt sällsynta levermossan vedlobmossa

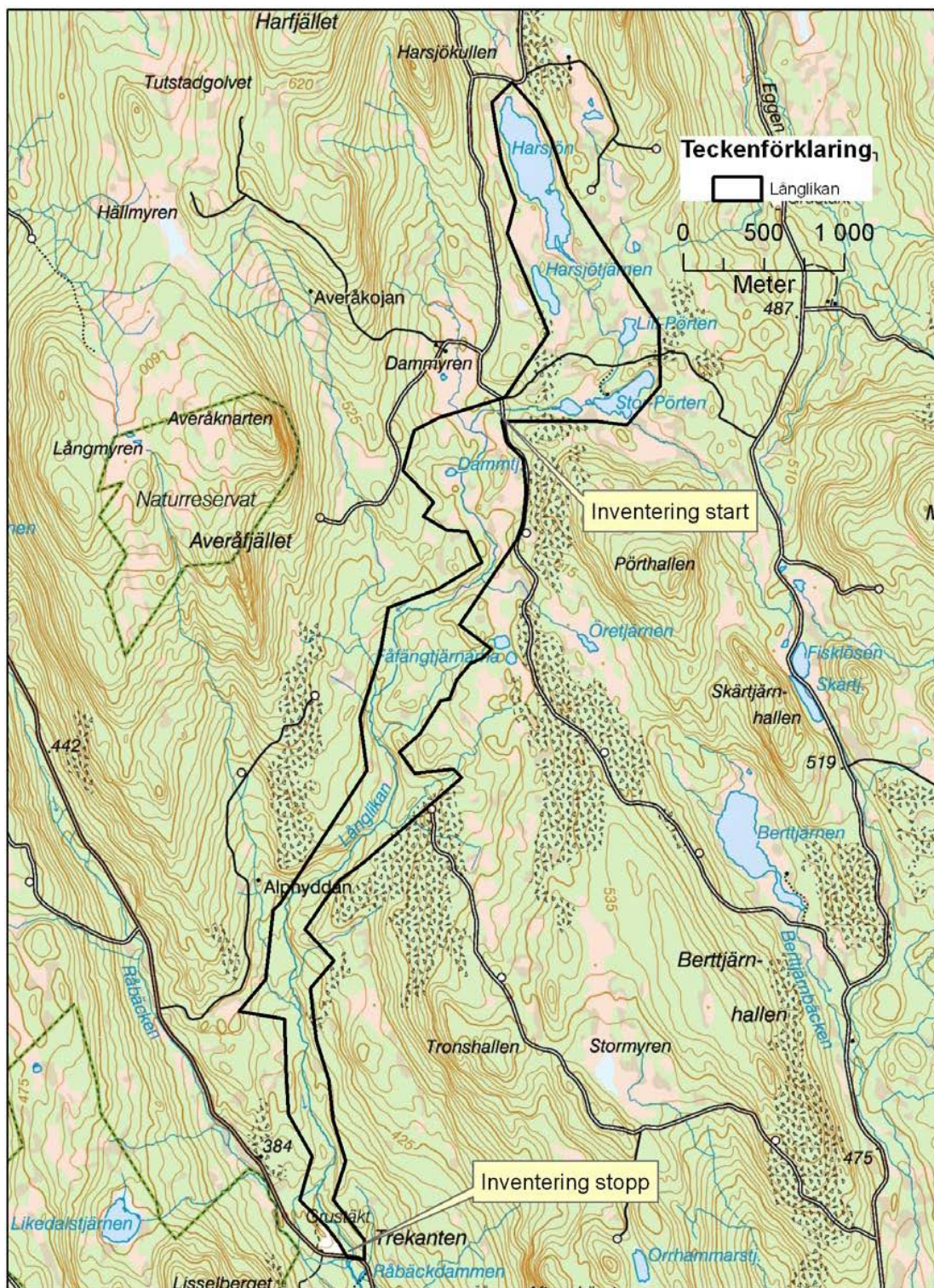
LÄNSSTYRELSEN VÄRMLAND

Tritomaria exsectiformis. Söder om Nedre Lersjön hittades även den rödlistade laven aspgelélav *Collema subnigrescens* på en grov asp.

Rödlistade arter m.m.

VETENSKAPLIGT NAMN	SVENSKT NAMN	RL 2010 Natura 2000	KOMMENTAR
Vatten-ved-skapanior			
<i>Scapania apiculata</i>	timmerskapania	EN	7 stockar
Övriga intressanta arter			
<i>Anastrophyllum hellerianum</i>	vedtrappmossa	NT	20 stockar (räknade nära vatten)!
<i>Anastrophyllum michauxii</i>	skogstrappmossa	NT	2 stockar
<i>Buxbaumia viridis</i>	grön sköldmossa	N2000	9 stockar
<i>Calyptogeia suecica</i>	vedsäckmossa	VU	9 stockar
<i>Cephalozia catenulata</i>	stubbtrådmossa	NT	3 stockar
<i>Lophozia ascendens</i>	liten hornflikmossa	VU	5 stockar
<i>Collema subnigrescens</i>	aspgelélav	NT	1 asp
<i>Multiclavula mucida</i>	vedlavklubba	VU	8 stockar
<i>Artomyces pyxidatus</i>	kandelabersvamp	NT	1 stock

2.3 Långlikan, Torsby kommun



Långlikan, med Likan och Tvärlikan, är ett reservat under bildande. Stora delar av Långlikans omgivning utgörs av naturskog med naturligt förekommande död ved. Långlikan är inte påverkad av flottledsrensning och är inte reglerad. Inventeringssträckan framgår av kartan ovan och är drygt 6 km lång. Vattendraget rinner mestadels genom skog som är grandominerad med inslag av tall och en del lövträd. Tillgången på ved är bitvis riklig både i och ovan svämzonen. Där finns både klena lågor men även en del grövre stockar. Fältinventeringen utfördes under ca 16 timmar.



Vid besöket hittades ingen av de tre vatten-ved-skapaniorna. Förutsättningarna för timmerskapania var förhållandevis goda, men arten kunde trots intensivt sökande inte hittas. Däremot hittades ett stort antal andra rödlistade arter. På död ved hittades vedtrappmossa *Anastrophyllum bellerianum*, vedsäckmossa *Calypogeia suecica*, stubbtrådmossa *Cephalozia catenulata*, vedflikmossa *Lophozia longiflora*, flarnlaven *Hypocenomyce castaneocinerea*, kandelabersvamp *Artomyces pyxidatus*, doftskinn *Cystostereum murrayi*, gränsticka *Phellinus nigrolimitatus* och den extremt sällsynta och akut hotade levermossan vedtrådmossa *Cephalozia macounii*. Den sistnämnda har innan 2012 bara tre moderna fynd i Sverige!

Antalet naturvårdsintressanta arter var även stort på andra underlag som block och träd. På klippor och block hittades de rödlistade arterna skogstrappmossa *Anastrophyllum michauxii* och broktagel *Bryoria bicolor*, och även signalarten skuggblåslav *Hypogymnia vittata* var bitvis vanlig. På gran, ofta på grenar av senvuxna träd, hittades rikligt med garnlav *Alectoria sarmentosa*, men även enstaka träd med violettgrå tagellav *Bryoria nadvornikiana*. På lövträd hittades fler rödlistade arter: lunglav *Lobaria pulmonaria*, skrovellav *Lobaria scrobiculata*, norsk näverlav *Platismatia norvegica* och lunglavsknapp *Plectocarpon lichenum* och spinnfingersvamp *Lentaria byssiseda*.

Rödlistade arter m.m.

VETENSKAPLIGT NAMN	SVENSKT NAMN	RL 2010	KOMMENTAR
Vatten-ved-skapanior			
<i>Inga fynd!</i>			
Övriga intressanta arter			
<i>Anastrophyllum hellerianum</i>	vedtrappmossa	NT	23 stockar (räknade nära vatten)!
<i>Anastrophyllum michauxii</i>	skogstrappmossa	NT	1 lodklippa
<i>Calypogeia suecica</i>	vedsäckmossa	VU	1 stock
<i>Cephalozia catenulata</i>	stubbträdmossa	NT	1 stock
<i>Cephalozia macounii</i>	vedträdmossa	CR	1 stock
<i>Lophozia longiflora</i>	vedflikmossa	NT	18 stockar (räknade nära vatten) 29 noteringar, men vanlig längs flera sträckor
<i>Alectoria sarmentosa</i>	garnlav	NT	
<i>Bryoria bicolor</i>	broktagel	VU	1 stort block
<i>Bryoria nadvornikiana</i>	violettblå tagellav	NT	4 granar noterade
<i>Hypocenomyce castaneocinerea</i>	en flarnlav	NT	1 stock (tall)
<i>Lobaria pulmonaria</i>	lunglav	NT	3 träd (2 rönnar och sålg)
<i>Lobaria scrobiculata</i>	skrovellav	NT	2 träd (rönn och gråal)
<i>Platismatia norvegica</i>	norsk näverlav	VU	2 träd (sålg och gråvide(?))
<i>Plectocarpon lichenum</i>	lunglavsknapp	VU	1 träd (lunglav på sålg)
<i>Cystostereum murrayi</i>	doftskinn	NT	2 gränlågor
<i>Lentaria byssiseda</i>	spinnfingersvamp	NT	1 träd (sålg)
<i>Phellinus nigrolimitatus</i>	gränsticka	NT	1 stock

3 Referenser

Cederberg B. & Löfroth M (red.) 2000. *Svenska djur och växter i det europeiska nätverket Natura 2000*. ArtDatabanken, Uppsala.

Gärdenfors U. (red.) 2010. *Rödlistade arter i Sverige 2010*. ArtDatabanken, SLU, Uppsala.

Nitare J. (red.) 2000. *Signalarter. Indikatorer på skyddsvärd skog. Flora över kryptogamer*. Skogsstyrelsen, Jönköping.



Länsstyrelsen
Värmland

Länsstyrelsen Värmland, 651 86 Karlstad, 054-19 70 00
www.lansstyrelsen.se/varmland