



Länsstyrelsen
Värmland

Inventering av stora rovdjur

Värmlands län 2014-2015



Publ nr 2015:27
ISSN 0284-6845

Foto framsida: Järv fångad av övervakningskamera i norra Värmland.

Länsstyrelsen Värmland, 651 86 Karlstad
010-224 70 00, www.lansstyrelsen.se/varmland

Sammanfattning

Länsstyrelsen ansvarar för att årliga rovdjursinventeringar genomförs i Värmlands län. Syftet är att övervaka rovdjursstammarnas storlek, utbredning, genetiska status och hur stammarna utvecklas över tiden.

I den här rapporten redovisas resultaten från inventeringar av lodjur, varg och kungsörn, samt länsstyrelsens bedömning av förekomsten av björn och järv i Värmlands län under inventeringssäsongen 2014/2015.

Resultatet av lodjursinventeringen 2014/2015 är 4,5 länsegna familjegrunder, det vill säga 5 honor som fött ungar 2014. Resultatet visar en minskning i antalet familjegrunder sedan föregående inventeringssäsong, samtidigt som Länsstyrelsen bedömer att det är större risk för att resultatet från denna säsong är en underskattning pga dåliga inventeringsförhållanden.

Inför inventeringssäsongen 2014/2015 förändrades inventeringsmetodikerna något. Man har även börjat ange länsvisa resultat på ett nytt sätt, vilket gör det lite svårare att jämföra resultaten mellan år. Värmlands län berördes totalt av 30 vargrevir vintern 2014/2015. Antalet länsvisa föryngringar av varg var 17,8 stycken, med gränsreviren mot Norge inkluderade, och 14,8 utan de Norska gränsreviren. Utifrån inventeringsresultatet kan länets vargpopulation vintern 2014/2015 uppskattas till cirka 180 vargar. 24 av dessa fälldes dock under licensjakt i januari 2015. Vargstammens utveckling i länet är stabil, och har i enlighet med den regionala förvaltningsplanen minskats något genom strikt kontrollerad licensjakt.

Ingen inventering av björn har genomförts denna säsong. Länsstyrelsen bedömer att björnstammens storlek och spridning i länet sannolikt överensstämmer med resultatet från 2012 års spillningsinventering.

Vintern 2014/2015 observerades järv och järvspår framför allt i länets nordliga delar. En järv har fångats och försetts med sändare i samarbete med järvforskningsprojektet för att öka kunskapen om järvar i skogslandskapet. Spillningsprover har samlats för DNA-analys och hittills har 2 hanar (inklusive den sändarförsedda) och 2 honor kunnat konstateras.

Vid inventeringen av kungsörn i Värmland 2015 besöktes 7 av 8 tidigare kända revir, inget av reviren uppvisade tecken på lyckad häckning.

Inventeringarna av lo och varg utfördes av länsstyrelsens personal genom systematisk avsökning av länet och med stor hjälp av allmänhetens rapportering av rovdjursobservationer. Länsstyrelsen avser att utveckla inventeringsmetodikerna vad gäller användning av övervakningskameror, samt att underlätta för allmänheten att vara delaktig i inventeringen t ex genom rapporteringsverktygen skandobs.se och Skandobs Touch.

Innehåll

1	Inventering.....	1
1.1	Inventeringsförhållanden vintern 2014/2015.....	1
1.2	Täckningsgrad.....	1
2	Resultat från lodjursinventeringen	4
2.1	Familjegrunder	4
2.2	Karta.....	4
2.3	Känd dödlighet 2014/15	5
2.4	Lodjursstammens utveckling.....	5
3	Resultat från varginventeringen.....	6
3.1	Sammanställning av resultat.....	6
3.2	Översikt över status i vargreviren i Värmlands län 2014/2015.	7
3.3	Karta över vargrevir vintern 2014/2015.....	8
3.4	Känd dödlighet 2014/2015	9
3.4.1	Licensjakt 2015	9
3.4.2	Övrig dödlighet 2014-15.....	10
3.5	Nya revir och revir som har försvunnit	11
3.6	Vargstammens utveckling	12
3.7	Vargrevir med genetiskt värdefull individ	13
4	Resultat från kungsörnsinventeringen.....	14
4.1	Antal bekräftade kungsörnsrevir och häckningar.....	14
4.2	Kungsörnsstammens utveckling	14
5	Bedömning av björnstammen	15
5.1	Uppskattning av antal björnar	15
5.2	Känd dödlighet 2014/2015	15
5.3	Björnstammens utveckling	15
6	Bedömning av järvstammen	16
6.1	Dokumenterade observationer.....	16
6.2	Järvstammens utveckling.....	16

1 Inventering

1.1 Inventeringsförhållanden vintern 2014/2015

Strategin för rovdjursinventeringen är att hela länets yta ska sökas av systematiskt för att finna och kvalitetssäkra vargrevir och familjegrupper och föryngringar av varg och lodjur samt järvförekomst. I vissa områden, särskilt de vargrevir som pekats ut för licensjakt på varg, påbörjades inventeringen redan före snön kom genom att leta spillning på barmark för DNA-analys.

Övervakningskameror har även använts i inventeringssyfte, främst i samband med järvinventeringen men arbete pågår för att utveckla metodiken för att användas systematiskt för lodjursinventering.

Lodjursinventeringen har varit svår att genomföra denna vinter då Länsstyrelsen har fått få rapporter och det inte har gått att söka av större områden på samma snöfall på det sätt som gjordes i fjol. Ju längre tid som går mellan spårningarnas aktivitetsdatum (det datum då lodjuren bedöms ha gjort spåren), desto längre avståndskriterier måste man använda.

Denna säsong har en licensjakt på varg genomförts samtidigt som inventeringen pågått som mest intensivt. Det har ökat arbetsbelastningen och tillfälligt tagit fokus från inventeringen, samtidigt som jakten och de fällda djuren har tillfört information till inventeringen av varg. Inför denna säsong reviderades även inventeringsmetodiken för varg, vilket bland annat medförde att inventeringsperioden förlängts till den sista mars.

Snöförhållandena har varit bristfälliga i södra delen av länet, vilket framför allt påverkat täckningsgraden i lodjursinventeringen. För varginventeringen bedöms förhållandena ha varit tillräckligt goda för att åtminstone kunna bekräfta status i alla revir utom två: Forshaga och det nya reviret Laxarby på gränsen till Dalsland.

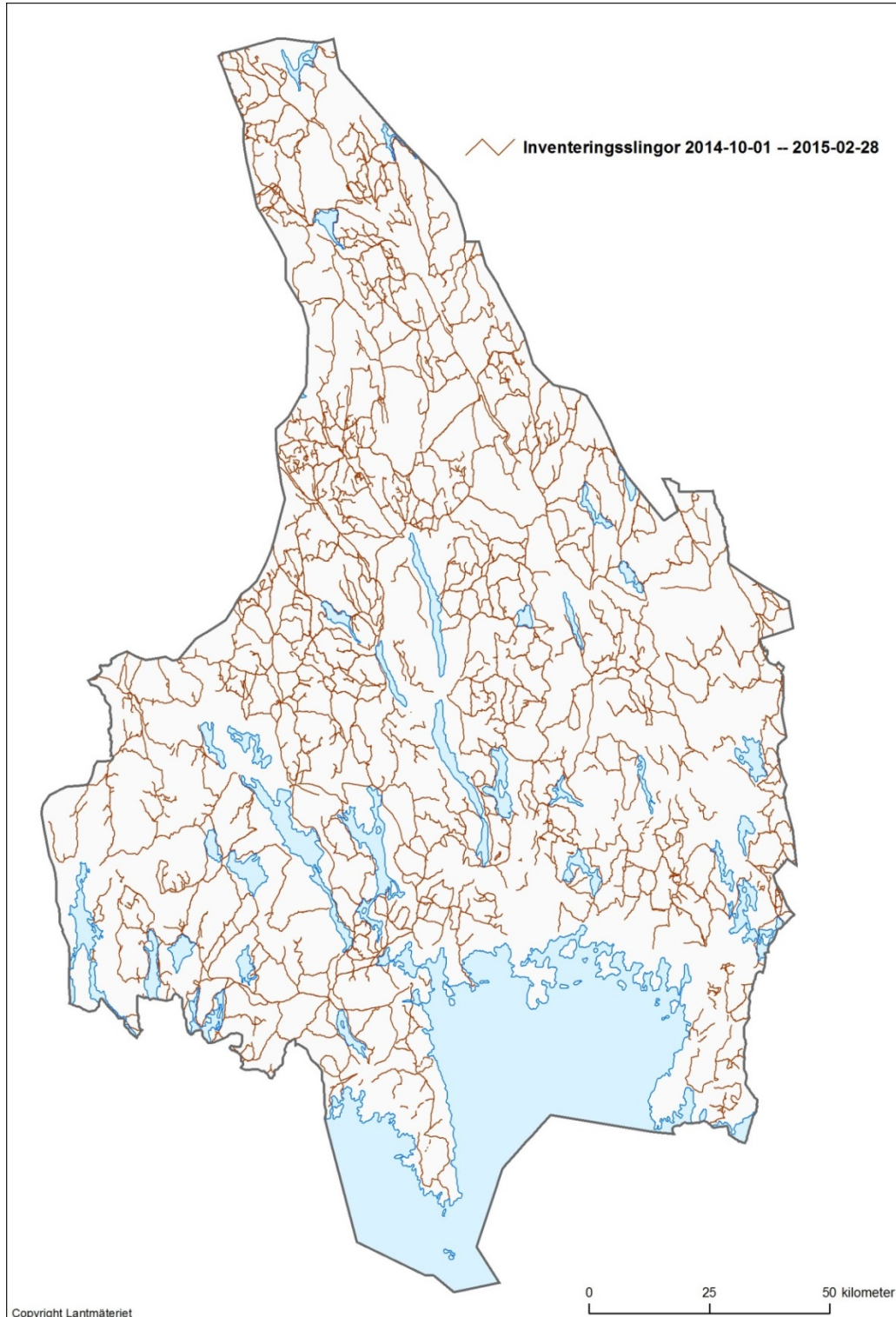
Utan möjligheten att använda DNA-analyser i varginventeringen för att särskilja olika familjegrupper och individer så hade det dock inte gått att inventera den täta vargstam som finns i Värmland idag.

1.2 Täckningsgrad

De metoder som används för inventering av rovdjur bygger på kvalitetssäkrade observationer av rovdjur eller deras spår. Ibland kan dåliga inventeringsförhållanden göra att det är svårt att få ett heltäckande inventeringsresultat. Genom att dokumentera inventeringens täckningsgrad, dvs var man har letat, går det att skilja mellan områden där det inte har påträffats spår under inventeringen och områden man inte har kunnat inventera. Länsstyrelsens målsättning är att söka av hela länet systematiskt, och täckningsgraden utgörs dels av de slingor som fältpersonalen har kört och aktivt sökt spår med bil eller skoter och dels själva spårningarna. Även allmänhetens rapporterade observationer kan användas för att bedöma om täckningsgraden är tillräckligt god, dvs om man har hittat spår av alla familjegrupper som finns i området.

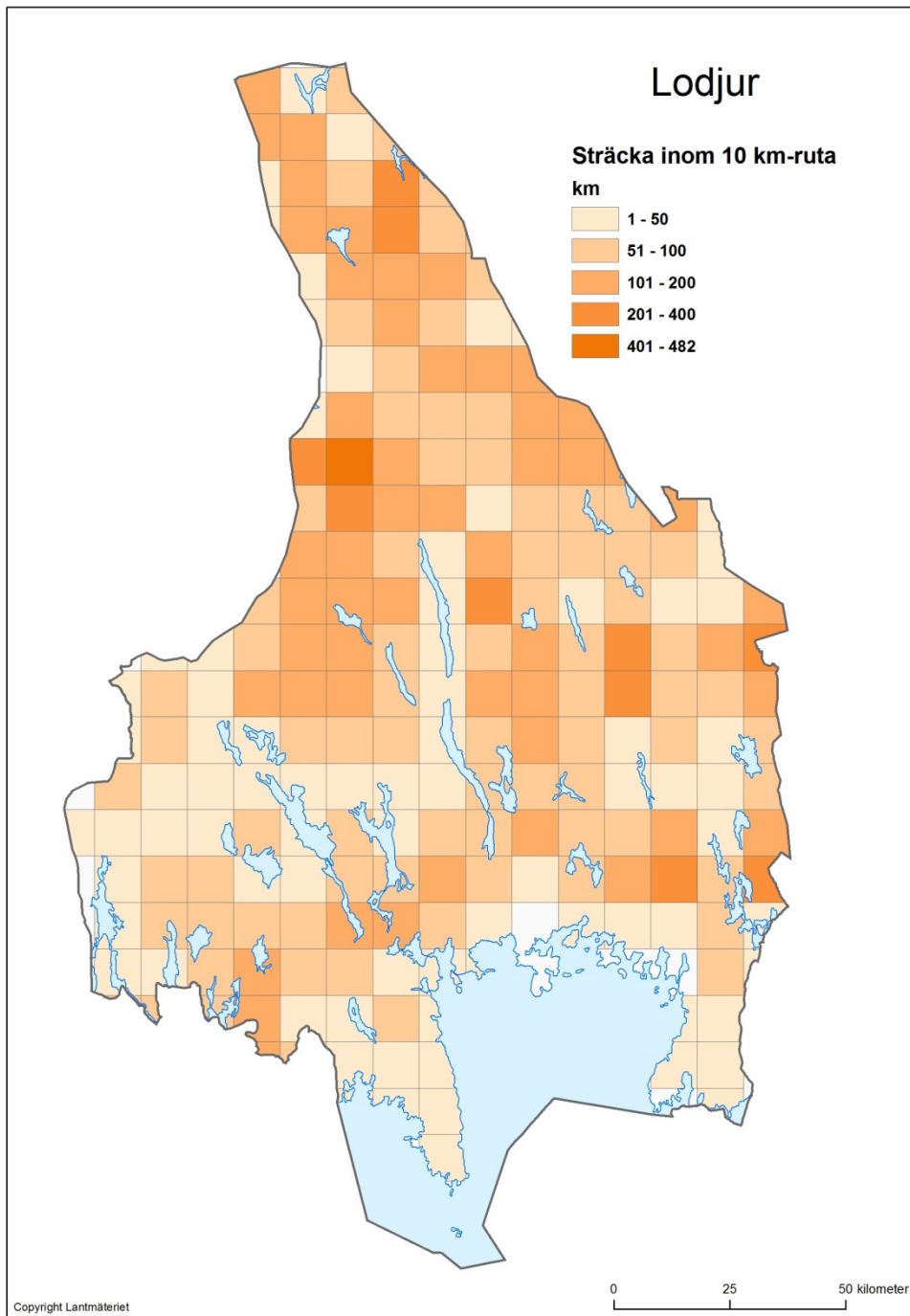
Det pågår ett arbete nationellt för att utveckla metoder att dokumentera och visa täckningsgrad på ett effektivt sätt, men här i Värmland har vi sedan föregående vinter själva börjat med detta utifrån nuvarande förutsättningar. Kartan nedan visar alla de slingor som körts i Värmlands län under oktober 2014 till och med mars 2015. I en del områden har slingor körts både på barmark och på snö. I en

del områden har slingorna körts enbart på snö eller enbart på barmark. Slingor som fältpersonalen kör registreras med GPS-logg, och utgörs enbart av sträckor då man har sökt spår eller spillning aktivt. Anledningen till att det är tätare mellan slingorna i vissa områden är att en större fältinsats har krävts för att bekräfta eller utesluta vargföryngring i området. I andra områden är det glesare mellan slingorna eller för att det varit dåliga spår/nöförhållandet i området. Slingorna på kartan är avsökta minst en gång, men oftast flera gånger under vintern.



Karta över inventeringsslingor oktober 2014 – april 2015

I lodjursinventeringen är täckningsgraden extra viktig att ta hänsyn till vid analys av inventeringsresultatet, eftersom man behöver bra spårnöförhållanden för att kunna genomföra lodjursinventeringen effektivt. Kartan nedan visar en analys av täckningsgraden under inventeringsperioden för lodjur 1 oktober – 28 februari, baserad på slingor körda på snö. Ju mörkare färg desto fler kilometer slinga finns inom kvadratmilsrutan.



GIS-analys av inventeringsinsats för lodjur baserat på antal km slinga eller spårning per kvadratmil.

2 Resultat från lodjursinventeringen

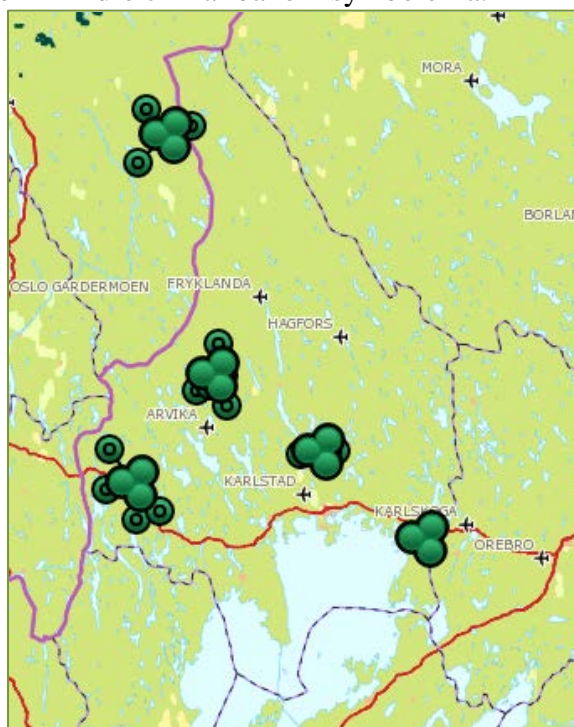
2.1 Familjegrupper

Resultatet av lodjursinventeringen 2014/2015 är 4,5 länsegna familjegrupper, det vill säga 5 honor som fött ungar 2014. Fem familjegrupper har kvalitetssäkrats, men en av dem delas med Norge. Resultatet visar en minskning i antalet familjegrupper sedan föregående inventeringssäsong. Samtidigt bedömer Länsstyrelsen att det är större risk för att resultatet från denna säsong är en underskattning pga rådande inventeringsförhållanden.

Lodjursinventeringen har varit svår att genomföra denna vinter bland annat då Länsstyrelsen har fått få rapporter och det inte har gått att söka av större områden på samma snöfall på det sätt som gjordes i fjol. Ju längre tid som går mellan spårningarnas aktivitetsdatum (det datum då lodjuren bedöms ha gjort spåren), desto längre avståndskriterier måste man använda för att särskilja familjegrupper och gruppera spårningar som hör till samma familjegrupp. För att inventeringsmetodiken ska ge ett så rättvisande resultat som möjligt behöver man helst många spårningar från varje familjegrupp. Länsstyrelsen kommer att försöka förbättra detta dels genom att försöka öka antalet rapporter och dels genom att utveckla metodiken för användning av övervakningskameror i länet.

2.2 Karta

Kartan nedan visar kvalitetssäkrade familjegrupper av lodjur vintern 2014-2015. Spårningar av familjegrupper grupperas ihop eller särskiljs med hjälp av avståndskriterier som är olika beroende på hur nära varandra i tid och avstånd spåren bedöms vara gjorda. Avståndskriterierna är baserade på studier av sändarförsedda lodjurs hemområden och varierar även mellan områden med hög och låg rådjurstäthet. Symbolerna i kartan är schematiska och motsvarar inte familjegruppernas hemområdesstorlek eller utbredning. I de fall flera spårningar har grupperats till samma familjegrupp ser man dessa som mindre cirklar bakom symbolerna.



Kvalitetssäkrade familjegrupper
av lodjur vintern 2014-2015

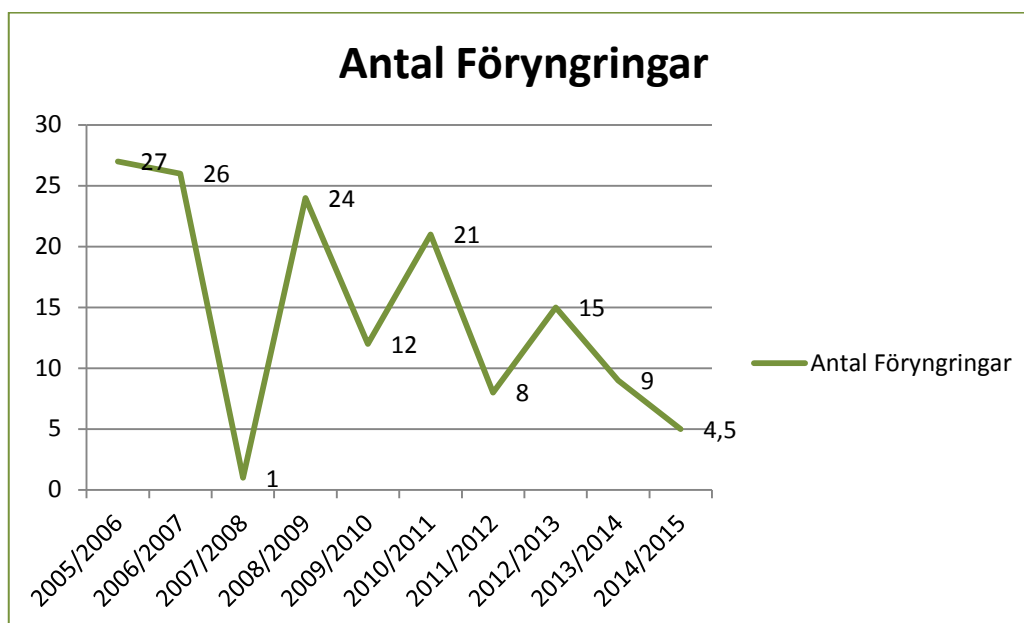
2.3 Känd dödlighet 2014/15

I tabellen nedan redovisas uppgifter från Statens veterinärmedicinska anstalt (SVA) om lodjur som fälldes vid skydds jakt, vid avlivning eller som påträffades döda av annan orsak i länet 2014-06-16 till och med 2015-06-12. Ingen licensjakt på lodjur genomfördes vintern 2015.

Tidpunkt	Kommun	Kön	Dödsorsak
2014-12-14	Hagfors	Hona	Trafikdödad – bil

2.4 Lodjursstammens utveckling

Inventeringsförhållanden har varierat mellan åren, vilket avspeglas av stor mellanårsvariation i resultatet av lodjursinventeringen. Trenden sedan toppåret 2005/2006 har dock varit att antalet familjegrupper av lodjur i Värmlands län har minskat. Minskningen har framför allt skett i norra delen av länet där det endast har kunnat kvalitetssäkras spår efter enstaka lodjur. Att lodjursstammen minskar eller att det är färre lodjursungar som föds eller överlever till vintern beror framför allt på dålig tillgång till rådjur som är det viktigaste bytesdjuret. Även dödlighet till följd av trafikolyckor, skabb, skydds jakt och licensjakt kan påverka mer eller mindre. Lodjursstammen kan förväntas öka i takt med att rådjursstammen återhämtar sig.



3 Resultat från varginventeringen

Inför inventeringssäsongen 2014/2015 förändrades inventeringsmetodikerna något. Man har även börjat ange länsvisa resultat på ett nytt sätt, vilket gör det lite svårare att jämföra resultaten mellan år.

Värmlands län berördes totalt av 30 vargrevir vintern 2014/2015. Ett revir utgörs av en familjegrupp, ett revirmarkerande par eller en ensam revirmarkerande varg. Antalet länsvisa föryngringar av varg och antalet familjegrunder var 14,8 stycken, inklusive de revir där licensjakt tilläts. Som beslutsunderlag inför licensjakten på varg har de revir som ligger på gränsen mot Norge räknats in i de länsvisa föryngringarna. Föregående vinter var antalet länsvisa föryngringar inklusive Norska gränsrevir 17,5 stycken, och denna vinter blev resultatet 17,8 föryngringar.

Med länsvisa föryngringar avses här föryngringar i revir som utifrån kvalitetssäkrade observationer ligger helt inom länets gränser eller på gränsen till Norge, samt hälften av de revir som delas med andra län. Skälet till detta sätt att redovisa länsvisa föryngringar har främst med den praktiska förvaltningen genom licensjakt att göra, och kan komma att ändras beroende på vilka överenskommelser som görs mellan Norge och Sverige.

24 vargar från fem olika revir fälldes under licensjakt i januari 2015. I tre av dessa revir, Kläggen, Dömle och Gårdsjö fälldes de revirmarkerande djuren, vilket gör att antalet revir har minskat efter licensjakten. Det revirmarkerande paret i Fors-hagareviret har heller inte återfunnits under vintern, vilket gör det oklart om det finns några revirmarkerande vargar där i nuläget. Resultatet av licensjakten på varg publiceras mer i detalj i en separat rapport.

Utifrån inventeringsresultatet kan länets vargpopulation vintern 2013/2014 uppskattas till cirka 180 vargar. Uppskattningen av antalet vargar totalt i Sverige är 415 st och totalt i Skandinavien uppskattas antalet till 460 st.

3.1 Sammanställning av resultat

Tidigare har resultatet uttryckts i antal revir och föryngringar som berör länet. På grund av regionaliseringen av rovdjursförvaltningen har det dock sedan 2014 blivit nödvändigt att redovisa länsvisa resultat där delade revir räknas som 0,5 om de delas av två län eller 0,3 om de delas av tre län. I fråga om licensjakt på varg har Länsstyrelsen Värmland dessutom utgått ifrån att reviren som delas med Norge räknas till Värmland i underlaget till licensjaktbeslutet. Detta för att kunna samordna licensjakten över nationsgränsen. För att jämföra resultat mellan åren är det alltså viktigt att utgå ifrån samma enhet för att det inte ska bli missvisande.

Resultat 2014/2015

Antal revir som berör länet	30
Antal länsvisa revir	23,3
Antal länsvisa familjegrunder och par	19,8
Antal länsvisa familjegrunder	14,8
Antal länsvisa föryngringar	14,3
Antal länsvisa föryngringar inkl Norska gränsrevir*	17,8

3.2 Översikt över status i vargreviren i Värmlands län 2014/2015.

Revirnamn	Delas med	Status 2014/2015	Föryngring 2014
Slettås	Hedmark	Familjegrupp	X
Rotna	Hedmark	Familjegrupp	X
Skugghöjden	Hedmark	Familjegrupp	X
Härsjö	Hedmark	Familjegrupp	X
Djurskog	Östfold?	Familjegrupp	
Medskogen		Familjegrupp	X
Fänstjärn		Ensam RM	
Kläggen		Familjegrupp*	X
Aamäck	Dalarna	RM-par	
Jangen		Familjegrupp	X
Gåsborn	Örebro	Familjegrupp	X
Sandsjön		Familjegrupp	X
Gårdsjö		Familjegrupp*	X
Nordmark		Ensam RM	X
Brattfors		Familjegrupp	X
Forshaga			X
Kungsskogen		Familjegrupp	X
Loka	Örebro	Familjegrupp	X
Glaskogen		Familjegrupp	X
Vismen	Örebro	RM-par	
Gräsmark	Hedmark	RM-par	
Kerto		Familjegrupp	X
Rackstad		Familjegrupp	X
Juberget		RM-par	
Flisdalen		RM-par	
Skillingmark		RM-par	
Dömle		Familjegrupp*	X
Vimyren		Familjegrupp	X
Borgvik		RM-par	
Laxarby	Västra Götaland	Ensam RM	

Förklaring till tabell:

RM-par: Revirmarkerande par.

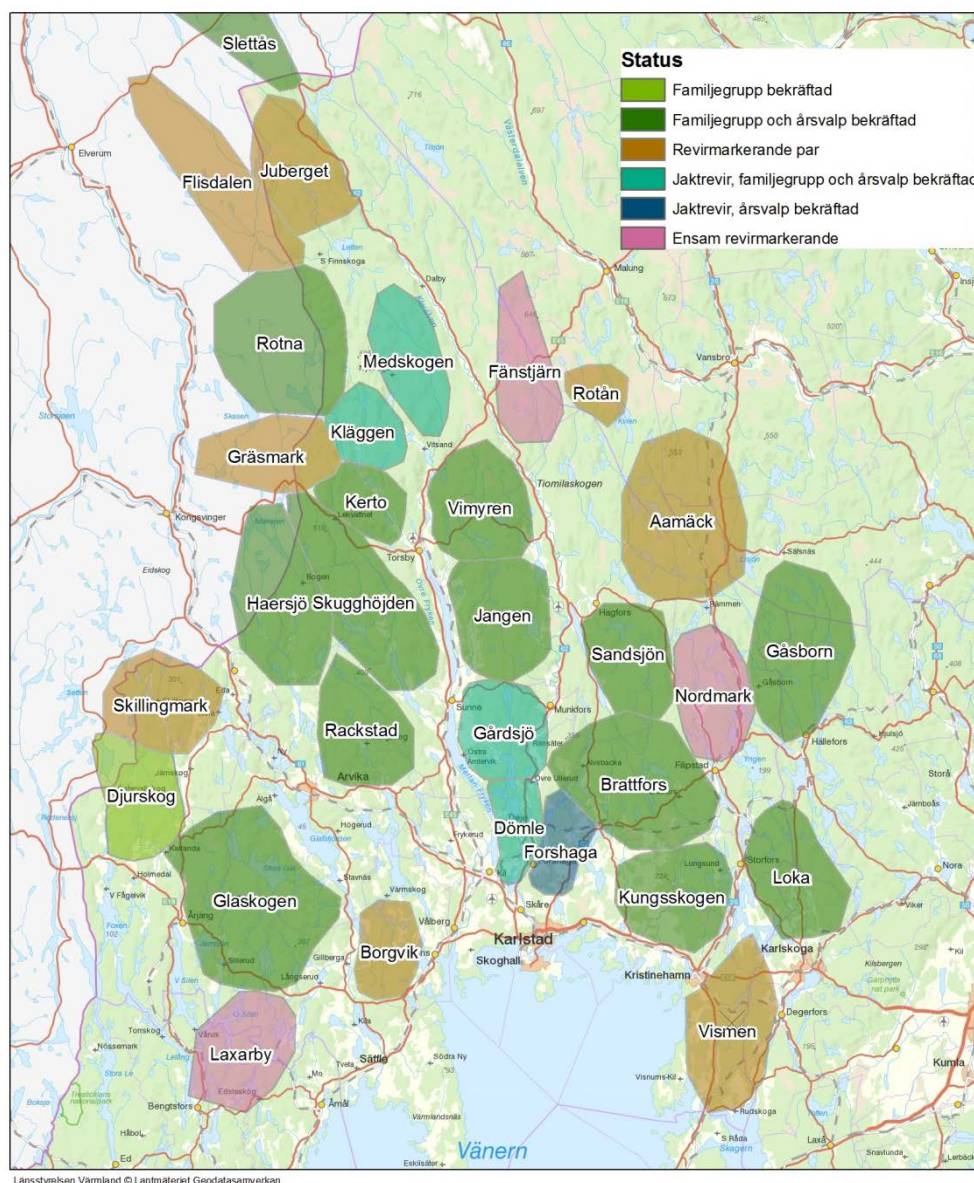
Ensam RM: En varg som ensam markerar revir i området.

Familjegrupp: Minst tre vargar som utgör en grupp, oftast ett revirmarkerande par och deras avkommor.

*: Reviret är borta efter licensjakten.

3.3 Karta över vargrevir vintern 2014/2015

Utifrån spårningar och DNA-prover uppskattar Länsstyrelsen vargrevirens ungefärliga utbredning. Det är den uppskattningen som ligger till grund för kartan nedan. I reviren Slettås och Rotna fanns under vintern sändarförsedda vargar, vilket innebär att revirgränsen på kartan stämmer mycket bra med verkligheten. För de andra reviren är gränserna osäkra. Kartans främsta funktion är att fungera som underlag i älgförvaltningen när man beräknar hur många älgar som tas av varg. Revirens utbredning kan förändras och revir kan uppstå eller försvinna under årets gång. Kartan ska alltså betraktas som en summering av kunskapsläget från hela inventeringssäsongen 2014-2015 och inte en absolut bild av nuläget.



Karta över status i vargrevir vintern 2014/2015

3.4 Känd dödlighet 2014/2015

3.4.1 Licensjakt 2015

Länsstyrelsen beslutade om licensjakt på varg 2015 i enlighet med den regionala förvaltningsplanen för stora rovdjur. 24 vargar fick fällas i två avgränsade områden som enligt inventeringsresultatet vinter 2013/2014 omfattade reviren Kläggen och Medskogen (jaktområde 1) samt Gårdsjö och Forshaga (jaktområde 2). Efter jaktens genomförande visade det sig att Gårdsjörevirets uppskattade område hade innehållit en ytterligare familjegrupp som kallades för Dömlereviret. Den revirmarkerande hanen i Dömlereviret hade tidigare varit revirmarkerande hane i Gårdsjöreviret vilket bidrog till att inte det nya reviret kunde särskiljas från Gårdsjö redan vintern 2013/2014.

I Gårdsjöreviret hade den revirmarkerande tiken fällts under skydds jakt på hösten, och därmed lyckades man fälla samtliga revirmarkerande djur samt de allra flesta av deras avkommor i reviren Gårdsjö, Dömler och Kläggen. Svåra snöförhållanden försvårade jakten inom Medskogen där man inte lyckades fälla all vargar i reviret. I Forshagareviret kunde tre avkommor fällas, men det revirmarkerande paret återfanns varken under jakten eller under inventeringen, vilket kan betyda att det försvunnit någon gång sedan föregående vinter. Inventeringsresultatet i länsvisa föryngringar (Norska gränsrevir inkluderade) exklusive de revir som togs bort under licensjakten blir alltså 14,8 föryngringar. Beräknat resultat av licensjakten var 15 föryngringar.

Mer information om varför Länsstyrelsen beslutade om licensjakt finns i beslutet om licensjakt på varg 2015, diarienummer 218-8140-2014. Resultatet och erfarenheter från licensjakten redovisas mer i detalj i en separat rapport. I tabellen nedan redovisas resultatet av jakten per revir och åldersgrupp.

Revir	Fällda totalt	RM-tik	RM-hane	Årsvalp 2014	Fjoling	Kvar i familjegrupp
Gårdsjö	5		1	3	1	
Forshaga	3			2	1	1*
Dömler	6	1	1	4		
Kläggen	8	1	1	6		1*
Medskogen	2			2		6**

* Bekräftat med hjälp av DNA-prov insamlat efter licensjakten.

** Uppskattning utifrån kvalitetssäkrade spårningar.

3.4.2 Övrig dödlighet 2014-15

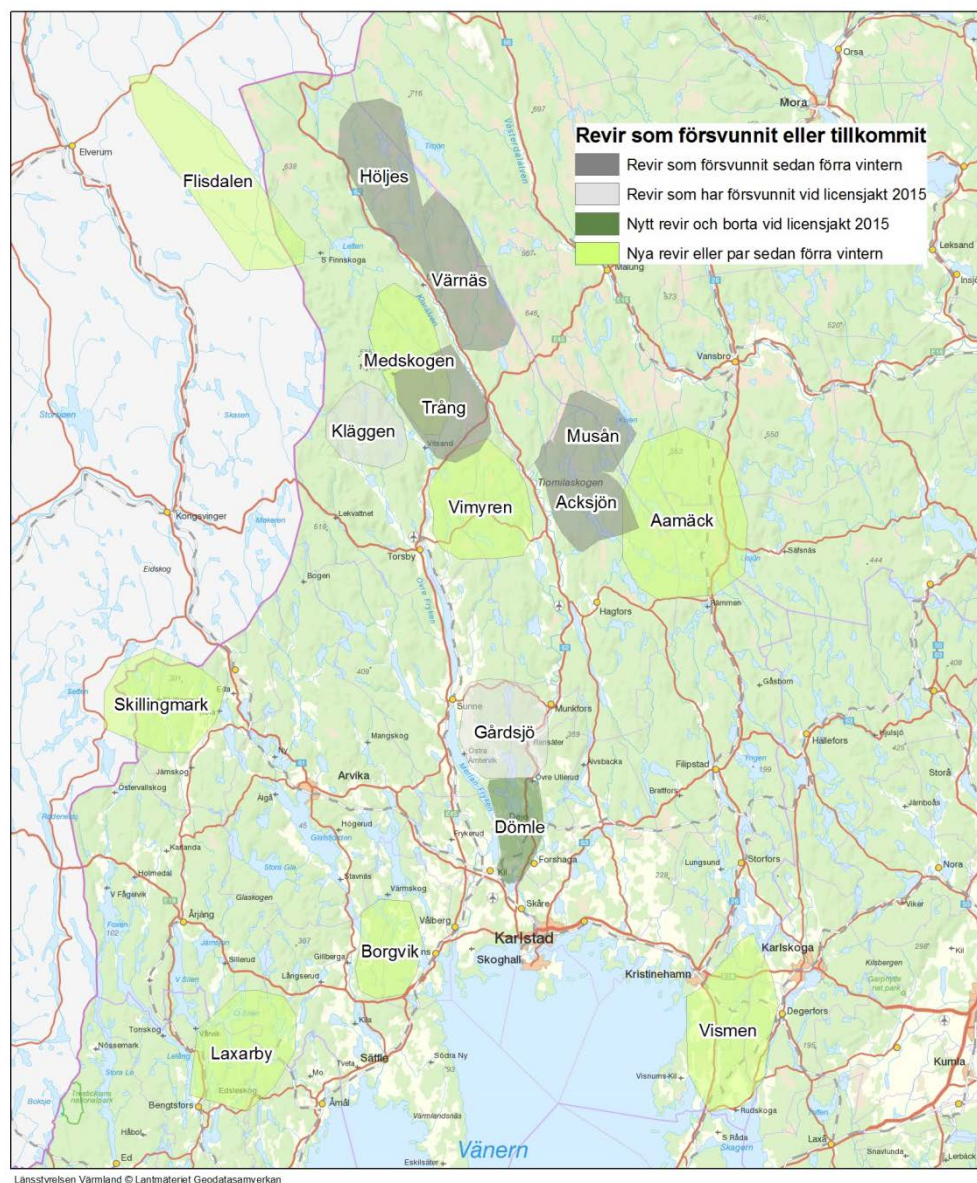
I tabellen nedan redovisas uppgifter från Statens veterinärmedicinska anstalt (SVA) om vargar som fälldes genom skyddsjakt, vid avlivning eller som påträffades döda av annan orsak i länet 2014 och 2015 (fram till 12 juni 2015).

Datum	Art	Kön	Kommun	Dödsorsak
2014-08-31	Varg	Hona	Sunne	Skyddsjakt 28 § JF
2014-09-18	Varg	Hona	Torsby	Skyddsjakt 28 § JF
2014-09-24	Varg	Hona	Karlstad	Skyddsjakt 23b § JF
2015-01-16	Varg	Hona	Sunne	Licensjakt
2015-01-16	Varg	Hane	Torsby	Licensjakt
2015-01-16	Varg	Hane	Sunne	Licensjakt
2015-01-16	Varg	Hane	Kil	Licensjakt
2015-01-16	Varg	Hane	Kil	Licensjakt
2015-01-17	Varg	Hona	Torsby	Licensjakt
2015-01-17	Varg	Hane	Kil	Licensjakt
2015-01-17	Varg	Hona	Sunne	Licensjakt
2015-01-17	Varg	Hane	Torsby	Licensjakt
2015-01-17	Varg	Hona	Forshaga	Licensjakt
2015-01-18	Varg	Hane	Torsby	Licensjakt
2015-01-18	Varg	Hane	Torsby	Licensjakt
2015-01-18	Varg	Hona	Torsby	Licensjakt
2015-01-20	Varg	Hane	Munkfors	Licensjakt
2015-01-20	Varg	Hane	Munkfors	Licensjakt
2015-01-21	Varg	Hona	Kil	Licensjakt
2015-01-24	Varg	Hane	Kil	Licensjakt
2015-01-24	Varg	Hane	Torsby	Licensjakt
2015-01-25	Varg	Hona	Torsby	Licensjakt
2015-01-25	Varg	Hane	Torsby	Licensjakt
2015-01-25	Varg	Hona	Forshaga	Licensjakt
2015-01-26	Varg	Hona	Kil	Licensjakt
2015-01-27	Varg	Hona	Torsby	Licensjakt
2015-01-27	Varg	Hona	Forshaga	Licensjakt
2015-05-24	Varg	Hona	Kil	Skyddsjakt 23b § JF

3.5 Nya revir och revir som har försvunnit

Sedan föregående inventeringssäsong har nio helt nya revirmarkerande par bildats. Fyra av dessa har etablerat revir där det förut fanns ett annat revirmarkerande par, och reviret har då fått behålla sitt namn. Fyra nya revir med revirmarkerande par har hittats under vintern, nämligen Borgvik, Vimyren, Skillingmark och Flisdalen.. I det nya reviret Laxarby har det inte kunnat kvalitetssäkras två revirmarkerande djur i sällskap på grund av bristande snöförhållanden. Mycket tyder dock på att det finns ett revirmarkerande par i reviret efter inventeringssäsongens slut.

Reviren Höljes, Värnäs, Trång, Acksjön och Musån har trots en stor sökinsats inte återfunnits denna vinter. De revirmarkerande djuren från dessa revir har heller inte identifierats någon annanstans hittills. Det finns dock observationer av varg i dessa områden. Reviren Kläggen, Gårdsjö och Dömle har försvunnit till följd av att de revirmarkerande djuren fälldes under licensjakt i januari 2015.

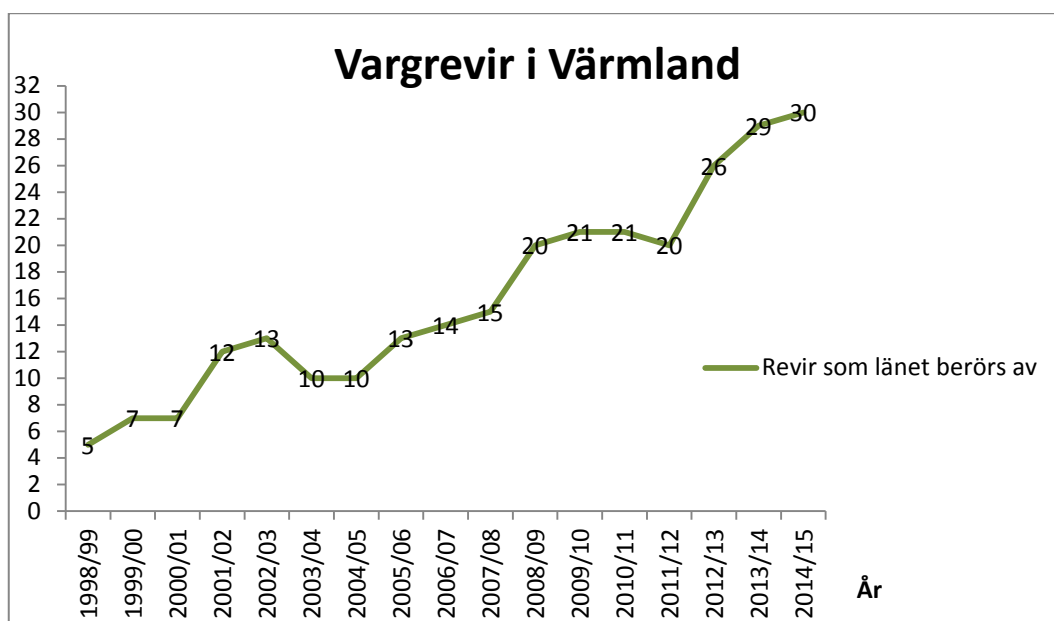


Karta över vargrevir som tillkommit eller försvunnit sedan föregående inventeringssäsong.

3.6 Vargstammens utveckling

Vargstammen har ökat stadigt i Värmland för varje år och en mycket stor del av länets yta täcks idag av vargrevir. I den mån det är möjligt att uppskatta revirens storlek så tycks det bli fler mindre revir i områden som tidigare omfattats av ett revir. I de områden där det inte kunnat kvalitetssäkras några revirmarkerande vargar förekommer det regelbundet enstaka vargar.

Omsättningstakten bland revirmarkerande djur är förhållandevis hög. Förutom de nio nya par som bildades sedan föregående inventeringssäsong så byttes även ett av de revirmarkerande djuren ut i tre revir. Nio revirmarkerande par har sannolikt försvunnit helt (inkluderar även Forshaga där de revirmarkerande paret inte återfunnits denna vinter), varav tre stycken ersatts av nya par. I två revir (Fänstjärn och Nordmark) gick dessutom de revirmarkerande tikarna av allt att döma ensamma i vinter. Det är oklart vad som har orsakat att den höga omsättningen av revirmarkerande par i den nordvästra delen av länet.



Diagrammet visar utvecklingen av antalet revir som berör Värmland. I dagsläget finns ingen sammanställning av antalet länsvisa föryngringar eller familjegrupper och par för samma tidsperiod.

3.7 Vargrevir med genetiskt värdefull individ

I fem vargrevir har det under inventeringssäsongen dokumenterats genetiskt värdefulla individer. Som genetiskt värdefulla individer räknas invandrade vargar eller deras avkommor i första generationen (F1). I länet har inga invandrade vargar dokumenterats denna säsong. I reviret Kungsskogen har två F1:or tidigare utgjort ett revirmarkerande par, men hannen därifrån är nu revirmarkerande hanne i Vismenreviret istället.



Karta över vargrevir där det under säsongen har dokumenterats genetiskt värdefulla individer.

4 Resultat från kungsörnsinventeringen

4.1 Antal bekräftade kungsörnsrevir och häckningar

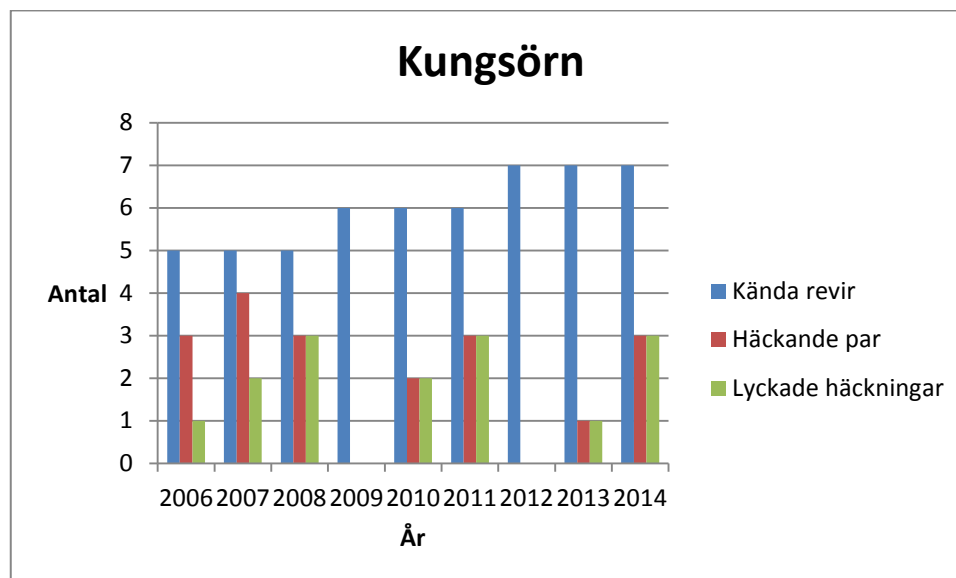
Det har under säsongen inte bekräftats några nya revir i länet och i de 7 som besökts, har endast 4 med säkerhet visat sig besatta.

Inventeringen av kungsörn pågår fram till den 15 september och de resultat som presenteras i tabellen nedan är därmed fortfarande preliminära. Inventering av häckningar pågår fortfarande. Hittills har inga häckningar hittats.

Häckningar:	Antal
Häckande par	-
Lyckade häckningar (med ungar)	-
Häckning med okänt resultat	-
Misslyckade/ avbrutna	-
Antal ungar	-
Antal ringmärkta	-
Revir:	
Besatta revir = Par	4
Kända revir inklusive historiska	8
Besökta (<i>kontrollerade</i>)	7

4.2 Kungsörnsstammens utveckling

Antalet häckande par och lyckade häckningar har varierat ganska mycket sedan 2006, vilket diagrammet nedan visar. Antalet kända revir har dock ökat sakta och ger sannolikt mer en bild av hur kunskapsläget har ökat än hur populationen har utvecklats. Länsstyrelsen har som målsättning att utöka täckningsgraden i kungsörnsinventeringen.



5 Bedömning av björnstammen

5.1 Uppskattning av antal björnar

Ingen inventering av björn har genomförts denna säsong. Länsstyrelsen bedömer att björnstammens storlek och spridning i länet sannolikt överensstämmer med resultatet från 2012 års spillningsinventering. Skandinaviska björnprojektet uppskattade då att björnstammen i Värmlands län uppgick till omkring 17 individer.

5.2 Känd dödlighet 2014/2015

Tidpunkt	Kommun	Kön	Dödsorsak
2014-08-26	Torsby	Hane	Licensjakt
2014-08-31	Torsby	Hane	Licensjakt

5.3 Björnstammens utveckling

Värmlands län befinner sig i den Skandinaviska björnstammens spridningsområde, vilket innebär att det främst är hanbjörnar som har vandrat in norrifrån. Det finns enstaka hanbjörnar i hela länet, med en ökande täthet i norra Värmland. Under spillningsinventeringen 2012 hittades spillning från en björnhona nära gränsen mot Dalarna. Antagligen kommer Länsstyrelsen att kunna bekräfta björnföröryngning inom länet inom de närmsta åren.



Björnsår i lera.

6 Bedömning av järvstammen

6.1 Dokumenterade observationer

Vintern 2014/2015 observerades järv och järvspår framför allt i länets nordliga delar. En ung järvhane på 13,8 kg har fångats och försetts med sändare i samarbete med järvforskningsprojektet för att öka kunskapen om järvar i skogslandskapet. Den gps-märkta hanen har under två månader gått minst 150 mil och rört sig över ett område motsvarande 10 kvadratmil. Sändaren har gett ca 400 positioner under den tiden.

Spillningsprover har samlats för DNA-analys och hittills har 2 hanar (inklusive den sändarförsedda) och 2 honor kunnat konstateras. Tre av dessa järvar var kända sedan fjolårets inventering. Totalt har 24 prover samlats in under den pågående säsongen men alla prover har ännu inte analyserats. Ännu kan någon eller några järvar tillkomma i årets inventering som slutar den 31 juli.

Övervakningskameror har använts i järvinventeringen. Vid specialbyggda ställningar försöker vi få järven att visa undersidan för att kunna fastställa kön. Tanken är även att kunna fastställa om en hona lakterar (ger di) och har fått ungar.

Det har dock visat sig vara svårt att kunna få bra bilder beroende på att järvarna inte gör som det är tänkt utan klättrar på alla möjliga sätt på ställningarna.

Ställningarna ska nu modifieras för att nå ett bättre resultat kommande säsong.



Järv vid fotostation. Bilden är tagen med övervakningskamera.

6.2 Järvstammens utveckling

Värmland befinner sig i utkanten av järvens nuvarande utbredningsområde. Förutsättningarna är dock av allt att döma goda för att antalet järvar ska öka i länet, inte minst med tanke på tillgången till vargdödade älgkadaver. Då både hanar och honor har dokumenterats dröjer det sannolikt inte så länge innan den första föryingringen kan bekräftas i länet.



Länsstyrelsen
Värmland

Länsstyrelsen Värmland, 651 86 Karlstad, 010-224 70 00
www.lansstyrelsen.se/varmland