

VÄRMLAND

UTSIKT

Kronhjort - ett nygammalt vilt

KLARÄLVSDELTAT - EN RESURS

*Tema hemberedskap
- hur klarar du krisen?*

UTGIVARE

Länsstyrelsen Värmland

651 86 Karlstad

010-224 70 00

varmland@lansstyrelsen.se

ANSVARIG UTGIVARE

Roger Bergqvist 010-224 72 13

roger.bergqvist@lansstyrelsen.se

REDAKTION

Emma Mickelin

Roger Bergqvist

Malin Eliasson

Maria Sundqvist

Petra Umeland

FORMGIVNING Katarina Zeplien

BILDER

Mostphotos.com: sida 2 och 3, julpynt samt animation webb.

MSB: sida 4 och 5, kampanjbilder livsmedel samt vattenförsörjning i kris.

Tommy Andersson: sid 5, porträtt Leif Gustavsson

Kari Langöen: sid 7, kronhjort

Lantmäteriet: sida 9, kartor.

Övriga: Länsstyrelsen Värmland

TRYCK Lenanders Grafiska AB

UPPLAGA 4 000 ex

ISSN NR 284-6845

PUBL.NR 2017:26

TIDNINGEN FÖR LANTBRUK OCH LANDSBYGD I VÄRMLAND

Första numret gavs ut 1993. Tidningen vänder sig till lantbrukare och andra som är intresserade av landsbygdsfrågor i Värmland och tar bland annat upp landsbygds- och företagsutveckling, odling, djurhållning, ångar och ett rikt odlingslandskap, rovdjur samt stöd och kurser.

Utsikt kommer ut med fyra nummer per år och produceras delvis med pengar från Landsbygdsprogrammet.

Det är gratis att prenumerera - skicka dina adressuppgifter till tidningens utgivare och märk din post med "Lantbruk/tidningen Utsikt" - även adressändringar skickas hit.

Har du tips och idéer kring tidningens innehåll? Kontakta oss i redaktionen!



Länsstyrelsen
Värmland

Notiser

HAR DU UPPHÖRT MED DIN DJURHÅLLNING?

Kom då ihåg att göra en anmälan till registerenheten på jordbruksverket. Det gäller även om det bara är djurhållningen av ett av dina djurslag som upphört. Då har vi korrekta uppgifter i våra register och du undviker omotiverade kontrollbesök.

Blankett för anmälan av djurhållning, anmälan av ändring på produktionsplatsen eller för att anmäla att djurhållningen har upphört hittar du här:

webbutiken.jordbruksverket.se/sv/artiklar/anmalan-djurhallning.html

Det går även bra att anmäla via jordbruksverkets e-tjänst.

FÖRSENADE BESLUTSBREV FÖR JORDBRUKARSTÖD

Vissa brev om utbetalningsbeslut för jordbrukarstöd är fortfarande försenade. Det innebär att för vissa stöd så kommer inte brevet om utbetalningsbeslut att skickas ut i samband med att utbetalningen görs, utan det skickas i efterhand.

Uppdaterad information om detta finns på Jordbruksverkets webbplats, www.sjv.se

Har du frågor som rör jordbrukarstöd? Kontakta handläggarna på Länsstyrelsen Värmlands lantbruksenhet!

Telefon direkt: 0771-67 00 00

...eller via Länsstyrelsens växel: 010-224 70 00 och be att få tala med en handläggare för jordbrukarstöd.

VÄLKOMMEN TILL SKOGSRIKETS KONFERENS

Skogen som gemensam arena

Karlstad den 19 december 2017.

Konferensen tar upp Skogsrikets tre fokusområden; ökad förädling av skogsråvara, besöksnäring och kompetensförsörjning till skogsnäringen.

Läs mer i Kalendern på www.lansstyrelsen.se/varmland

Mer information om konferensen

Christina Wikström, Länsstyrelsen Värmland

010-224 73 42

christina.wikstrom@lansstyrelsen.se



Har du funktionstestat och fått din spruta godkänd?

Nu har det gått ett år sedan det blev obligatoriskt att ha sin spruta funktionstestad och dessutom godkänd av Jordbruksverket.

Hittills har nästan 6 000 sprutor blivit funktionstestade och godkända men Jordbruksverket hade förväntat sig dubbelt så många ansökningar. En tidigare beräkning uppskattade antalet sprutor i drift i Sverige till cirka 12 000.

Om du skulle få inspektion av kommunen är det viktigt att du kan visa att din spruta är både funktionstestad **och** godkänd av Jordbruksverket. I annat fall kan kommunen ge dig en miljösanktionsavgift på 10 000 kronor.

Du ansöker om godkännande för din spruta via en e-blankett på Jordbruksverkets webbplats. Funktionstestprotokollet ska också skickas in tillsammans med ansökan.

E-blanketten finns på jordbruksverkets webbplats:

www.jordbruksverket.se/funktionstest

Godkända funktionstestare i Värmland är:

- Lantmannen Maskin AB, Karlstad
Jonas Lind
010-556 20 79
- TS Lantbruk & Fastighetsservice, Fjugesta
Tomas Johansson
0585-281 25, 070-585 52 89
- Hushållningssällskapet Värmland, Säffle
Christian Hidén
070-381 88 55

JOHANNA LIDÉN
LÄNSSTYRELSEN VÄRMLAND
010-224 72 70
JOHANNA.LIDEN@LANSSTYRELSEN.SE



**GOD JUL & GOTT NYTT ÅR
ÖNSKAR UTSIKTS REDAKTION**



ROGER, MALIN, MARIA, EMMA, PETRA OCH KATARINA

Livsmedel - en samhällsviktig sektor!

Vad händer om du inte kan handla mat i affären? Om kommunens produktionskök inte fungerar? Om alla lastbilar i Sverige står stilla? Det är några av de frågor som Länsstyrelsen tillsammans med Landstiget i Värmland och de värmländska kommunerna jobbar gemensamt med i ett projekt delfinansierat av Myndigheten för samhällsskydd och beredskap, MSB.

Länsstyrelsen Värmland driver sedan två år tillbaka projektet ”Skydd av samhällsviktig verksamhet Värmland”. Målet med projektet är att skapa en samsyn i länet om vad samhällsviktig verksamhet är.

En samhällsviktig verksamhet kan beskrivas som:

- en verksamhet som måste fungera, annars inträffar en kris i samhället eller
- en verksamhet som måste fungera så att en pågående kris inte blir värre.

Både kommunerna och länsstyrelsen är skyldiga enligt lag att identifiera dessa verksamheter. Kommunerna är ansvariga att identifiera samhällsviktig verksamhet i sitt geografiska område (hela kommunen) och Länsstyrelsen för hela Värmland. Identifieringen utgår ifrån elva samhällssektorer varav livsmedel är en. Inom det pågående projektet anordnar Länsstyrelsen workshops om transporter, livsmedel, information och kommunikation, hälso- och sjukvård och energiförsörjning.

Workshop om livsmedelskedjan

Den 6-7 september samlades representanter för bland annat alla värmländska kommuner, Landstiget i Värmland, Länsstyrelsen Värmland, Livsmedelsverket, Jordbruksverket, Sveriges Lantbruksuniversitet, LRF Värmland samt flera privata företag inom livsmedelsbranschen till en

tvådagars workshop gällande livsmedelssektorn med fokus på den samhällsviktiga livsmedelskedjan. Syftet med dagarna var att få en ökad förståelse för hur livsmedelskedjan fungerar samt att få kunskap om hur man identifierar samhällsviktig verksamhet och dess kritiska beroenden.

Några viktiga lärdomar från dagarna var bland annat att livsmedelssektorn är komplex.

Ansvar det då och nu

Livsmedelsområdet kännetecknas av en gemensam EU-marknad där varorna kan röra sig fritt mellan EU-länderna. En viktig grund för livsmedelsförsörjningen i Sverige är EU:s gemensamma jordbrukspolitik. Målen för jordbrukspolitiken togs fram med utgångspunkten att undvika den besvärliga situation för livsmedelsförsörjningen som rådde i Europa efter andra världskriget. Detta innebär att vår svenska självförsörjningsgrad i nuläget bygger på import och export från EU-länder.

Historiskt har en säker livsmedelsförsörjning setts som en viktig statlig angelägenhet. Sedan beredskapsförordningen (SFS 1993:242) upphävdes den 1 juli 2002 har det dock inte funnits någon myndighet med ett utpekat ansvar för funktionen livsmedelsförsörjning.



Med Livsmedelsverkets nya ansvar för nationell samordning när det gäller kris- och beredskapsplanering av livsmedelsförsörjning i leden efter primärproduktionen har arbetet med livsmedelsförsörjning ur ett krisperspektiv återigen blivit aktuellt. Dock

ska det poängteras att Livsmedelsverket inte har ett uppdrag att stå för livsmedelsförsörjningen till Sveriges invånare vid en kris utan deras uppgift går ut på att skapa samordning inom krisberedskapen mellan olika aktörer gällande livsmedelsförsörjningen. Kommunen har visst ansvar att försörja vissa invånare och detta regleras genom Socialtjänstlagen samt Skollagen. Annars ligger ansvaret på individen själv.

När det gäller försörjningsförmåga genom beredskapslagring finns det inte mycket kvar som är reglerat av staten. I början av 2000-talet lades det sista statliga lagret med livsmedel ner. De företag som står för leverans av livsmedel är till största delen privata företag. Samhället är därför beroende av att privata företag inom livsmedelssektorn fungerar vid en kris för att människor ska ha tillgång till mat.

Dagens system för livsmedelsförsörjning är komplext och mångfacetterat. Livsmedelsflödet från råvara till färdig mat hos konsumenten innehåller ofta många olika steg, många aktörer är inblandade och utrikeshandeln är omfattande och betydelsefull. Transporter och elförsörjning är två kritiska beroenden till livsmedelssektorn och fungerar inte dessa kommer det snabbt att ge ringar på vattnet – tex. att butikerna gapar tomma på livsmedel eller kommunerna får svårt att laga mat till de som behöver inom bara några dagar.

Privat-offentlig samverkan är nyckeln

Med denna bakgrund är det viktigt att kommunerna, landstinget och länsstyrelsen identifierar de allra viktigaste verksamheterna inom livsmedelsförsörjningen i samhället. Detta för att kunna bygga upp en robusthet och ökad säkerhet kring verksamheten. En god privat-offentlig samverkan är nyckeln om vi ska lyckas med arbetet.

Arbetet med att identifiera och skydda samhällsviktiga verksamheter sker kontinuerligt och det är beredskapsamordnarna i kommunen som ofta ansvarar för det övergripande arbetet på lokal nivå och handläggare inom risk- och säkerhet på länsstyrelsen för regional nivå.

Vill du veta mer?

Kontakta Ida Kullgren, handläggare risk och säkerhet vid Länsstyrelsen Värmland.

SÅ KLARAR DU KRISEN!

Någon gång händer det. Frågan är bara när. Samhällets resurser måste först gå till de mest utsatta. Därför kommer de allra flesta att behöva klara sig själva en tid.

Se till att du klarar vardagen om samhället inte fungerar som vi är vana vid. Det viktigaste är att ha dricksvatten, mat och värme och att kunna ta emot viktig information.

Tips på bra saker att ha hemma för att klara en längre kris:

- Fotogenlampa och bränsle, till exempel lampolja eller fotogen. Tänk på att ha god ventilation för att inte orsaka kolmonoxidförgiftning eller skapa irritation i luftvägar
- Alternativ värmekälla som inte drivs av el, till exempel fotogen, gasol eller diesel. Tänk på att ha god ventilation för att inte orsaka kolmonoxidförgiftning eller skapa irritation i luftvägar
- Sovsäck, filt och varma kläder
- Tändstickor
- Stearin- och värmeljus
- Ficklampa med extra batterier
- Dunkar att förvara vatten i. Använd kärl avsedda för förvaring av livsmedel
- Husapotek med det viktigaste för dig och din familj
- Radio som drivs av batterier, vev (dynamo), solceller eller tillgång till bilradio
- Extra batteripack (powerbank) eller vevladdare (dynamo) till mobiltelefon
- Hygienartiklar som fungerar utan vatten, till exempel tvättlappar
- Campingkök och bränsle, exempelvis T-röd för spritkök. Tänk på ökad brandrisk i samband med öppen låga. Använd inte spritkök under köksflakten
- Mat som klarar förvaring i rumstemperatur utan kylskåp och frys. (Ris, pasta, bulgur, nötter, choklad)
- Kontanter
- Papperslista med nummer till anhöriga, grannar, kommunen, räddningstjänsten, elleverantören och sjukvården

Källa: www.dinsakerhet.se
(Myndigheten för samhällsskydd och beredskap, MSB)



Tre korta frågor till:

**Leif Gustavsson,
Beredskapsdirektör vid
Länsstyrelsen Värmland**

Vad har Länsstyrelsen för ansvar när det kommer till livsmedelsförsörjning vid en kris?

- Länsstyrelsen har inga lager av livsmedel och vi kommer inte att köra varubuss till behövande. Däremot har vi ansvaret för att inom hela länet värdera vad som är skyddsvärt, det vi kallar samhällsviktig verksamhet, och verka för att vi får robusta lösningar för människors försörjning med mat, värme, vätska etcetera.

Vårt arbete syftar framförallt till att analysera riskerna, stimulera alla aktörers arbete för att försörja medborgarna samt bygga upp kompetens för att hantera en eventuell kris.

Hur arbetar man med frågan på Länsstyrelsen?

- Det viktigaste just nu är att identifiera de aktörer som är avgörande inom ett antal samhällssektorer varpå vi tillsammans, i privat-offentlig samverkan, ska bygga upp uthållighet och möjlighet att snabbt komma igen efter någon form av samhällsstörning.

Mycket handlar om att ersätta system som inte längre är relevanta med sådana som fungerar i dagens verklighet där marknaden och europeisk samverkan styr snarare än nationell självförsörjning.

Vad bör man tänka på själv som medborgare?

- Den enskilde medborgaren har stor möjlighet att skydda sin egen försörjning och säkerhet. En så enkel åtgärd som att reflektera över vad som krävs för att klara de första dygnet under en allvarlig samhällsstörning betyder oerhört mycket för egen säkerhet och för samhällets möjlighet att ställa om till kärvara förhållanden.

Jag vill nämna en sak till; LRF, livsmedelsindustrin och enskilda inom matproduktionen visar stark vilja att bli en del av det svenska krishanteringssystemet. Vi ska klara utmaningen tillsammans!

**IDA KULLGREN
LÄNSSTYRELSEN VÄRMLAND
010-224 73 93
IDA.KULLGREN@LANSSTYRELSEN.SE**



GRUPPINDELA DJUREN I TID!

Att unga kvigor och tacklamm blir betäckta i för ung ålder kan och ska undvikas. Det är något som framförallt djurhållare men även djurköpare behöver vara uppmärksamma på.

När Länsstyrelsen är ute i olika djurärenden, så stöter vi relativt ofta på könsmogna hondjur som går i flockar med handjur trots att meningen är att de inte ska betäckas. Vi ser även kvigor och ungtackor som blivit dräktiga för tidigt. Ett ytterligare problem är dräktiga tackor/kor som skickas till slakt där dräktigheten är långt gången. Detta kan förebyggas genom att gruppera djuren i god tid, och det är viktigt ur en djurhälsosynpunkt.

Problem med dräktiga kvigor

Lantbrukare som köper in ungnöt vittnar också om detta. Djur som blir dräktiga för tidigt eller utan någons vetskap kan leda till stora problem. Många gånger uppmärksammas inte att djuret är dräktigt förrän sent i dräktigheten eller rent av när de kalvar/lammar. Det kan leda till stort lidande för djuret i sig men även bekymmer för djurägaren, som måste anpassa stallar och skötsel till djur som inte varit planerade. Ett ungdjur som blir dräktigt för tidigt lägger mycket energi och näring på sitt foster och om det då inte finns någon vetskap om att djuret är dräktigt är skadan dubbel. Djuret får både för lite foder med tanke på dräktigheten och för lite för att växa till sig. Lantbrukare som köper in kvigor för slakt känner sig oroliga för att djuren som de köpt kan vara tjuvbetäckta. I vissa fall kalvar de i olämpliga miljöer eller så upptäcks det på slakteriet och kan leda till en anmälning för brott mot djurskyddslagen. I båda fall orsakar det lidande för enskilda djur.

Gruppering

Som tur är kan detta lätt åtgärdas med en bra plan för djurhållningen. Tacklamm och tackor, kor och kvigor ska alltid skiljas av från handjur om planen inte är att de ska bli betäckta. Lamm brukar som regel bli

könsmogna vid 4 månader, ungnöt bör man skilja ifrån vid 5 månader för att vara på den säkra sidan. Variationen kan förstås vara stor mellan raser, individer, beroende på hull med mera men för att vara på den säkra sidan är det dessa riktmärken man bör hålla sig till.

Djurägarens ansvar

Handjur tar ingen hänsyn till släktskap, de betäcker alla hondjur som finns tillgängliga. Det är djurägarens ansvar att ordna ordentliga utrymmen där djuren kan gruppindelas och det måste göras i god tid. Hagar och stallar ska vara utformade så att gruppindelning är möjlig och en plan för att skilja handjur från hondjur ska upprättas och följas.

Ekonomisk förlust

Förutom det lidande som hondjuret utsätts för när hon måste genomgå en dräktighet i för ung ålder är det även dåligt ur ett ekonomiskt perspektiv. En kviga eller tacka

som inte växer klart på grund av dräktighet tar mycket längre tid på sig att bli fullväxt och presterar inte till fullo flera år framöver. Även den födda kalven/lammet brukar vara mindre till växten och orsakar merarbete på gården. Ska moderdjuret gå till slakt så är problemet uppenbart, djuret måste hanteras separat eftersom hon inte växer i samma takt som sin grupp, eller måste skickas till slakt vid mycket lägre vikt än de övriga. I båda fall är det en ekonomisk förlust och bidrar till merarbete.

Slutsatsen är därför enkel: gruppindela dina djur i tid för att få djur som mår bra, för att köpare av liv-/slaktdjur ska våga köpa dina djur, för att få bättre ekonomi och mindre extra arbete på din gård.

EMMA MICKELIN
LÄNSSTYRELSEN VÄRMLAND
010-224 72 71
EMMA.MICKELIN@LANSSTYRELSEN.SE

Kvigor i grupp, sorterade efter storlek och ålder



Kronhjorten ökar i hela landet och även i Värmland är detta karismatiska vilt på uppgång. Kronhjorten är en värdefull art som tillhör landets viltbestånd och ska därför bevaras långsiktigt och skötas med hänsyn till allmänna och enskilda intressen.

I Värmlands län finns det idag nio kronhjortsskötselområden. I större områden är det lättare att få till en bättre förvaltning, med möjlighet att både öka kvaliteten i stammen men även försöka minimera de skador som kronhjorten kan orsaka på skog och i gröda.

Föredrar gran

I skogen är det främst barrträden som skadas, dels genom barkgnag och barkflängning under savningstiden. I motsats till älgen, som i första hand går på tall, så föredrar kronhjorten gran. Inom jordbruket varierar skadebilden under året. Höst- och vinterbetning på oljeväxter och grönsäd medför i regel inte några större skador,

Kronhjort

– ett nygammalt vilt

men under tjällossningen kan trampsador förekomma i den spirande grödan. Under sommaren kan kronhjorten utnyttja odlingar för sitt födosök. Här kan hjortarna bli ett stort problem i både havreåkrar och potatisodlingar.

Förebygga skador

Att förebygga skador orsakade av jaktbart vilt ska i första hand hanteras genom jakt inom den ordinarie jakttiden. Ett bra samarbete mellan jägare och markägare behövs för att både kunna motverka skador och förvalta viltet på rätt sätt. Om skrämsel inte ger avsedd effekt kan skydds jakt bli aktuellt om den anses ge större effekt på skadorna än andra förebyggande åtgärder.

Det finns idag inga riktigt bra metoder för att inventera hjort och det kan därför vara mycket svårt att uppskatta antal i stammen. Däremot kan det under brunsten

vara möjligt att få ett visst hum om antal hjortar och hindar på brunstplatserna. Kronhjortarna brölar under brunsten och har man tur går det att höra hur de brölar mot varandra och kanske även få se skådespelet. Under vintern kan de även ses, i mindre flockar.

Kronhjorten är ett ståtligt vilt, som kan erbjuda en spännande jakt samt en fantastisk födoresurs. Men den har även potential att skapa stora problem för både skogsägare och jordbrukare. Ett samarbete mellan jägare, skogsägare och jordbrukare tidigt i hjortarnas etableringsfas kan minska problemen i framtiden.

KARI LANGÖEN
LÄNSSTYRELSEN VÄRMLAND
010-2247251
KARI.LANGOEN@LANSSTYRELSEN.SE

Jakttider kronhjort
- i hela landet utom Skåne län
INOM KRONHJORTSSKÖTSELOMRÅDE
16 augusti till 31 januari.

Från den 16/8 fram till den andra måndagen i oktober får jakten enbart avse hind och kalv. Till och med den 30/9 får jakten enbart ske som smyg- eller vaktjakt.

UTANFÖR KRONHJORTSSKÖTSELOMRÅDE
16 augusti till andra måndagen i oktober
samt 1 januari till 31 januari.

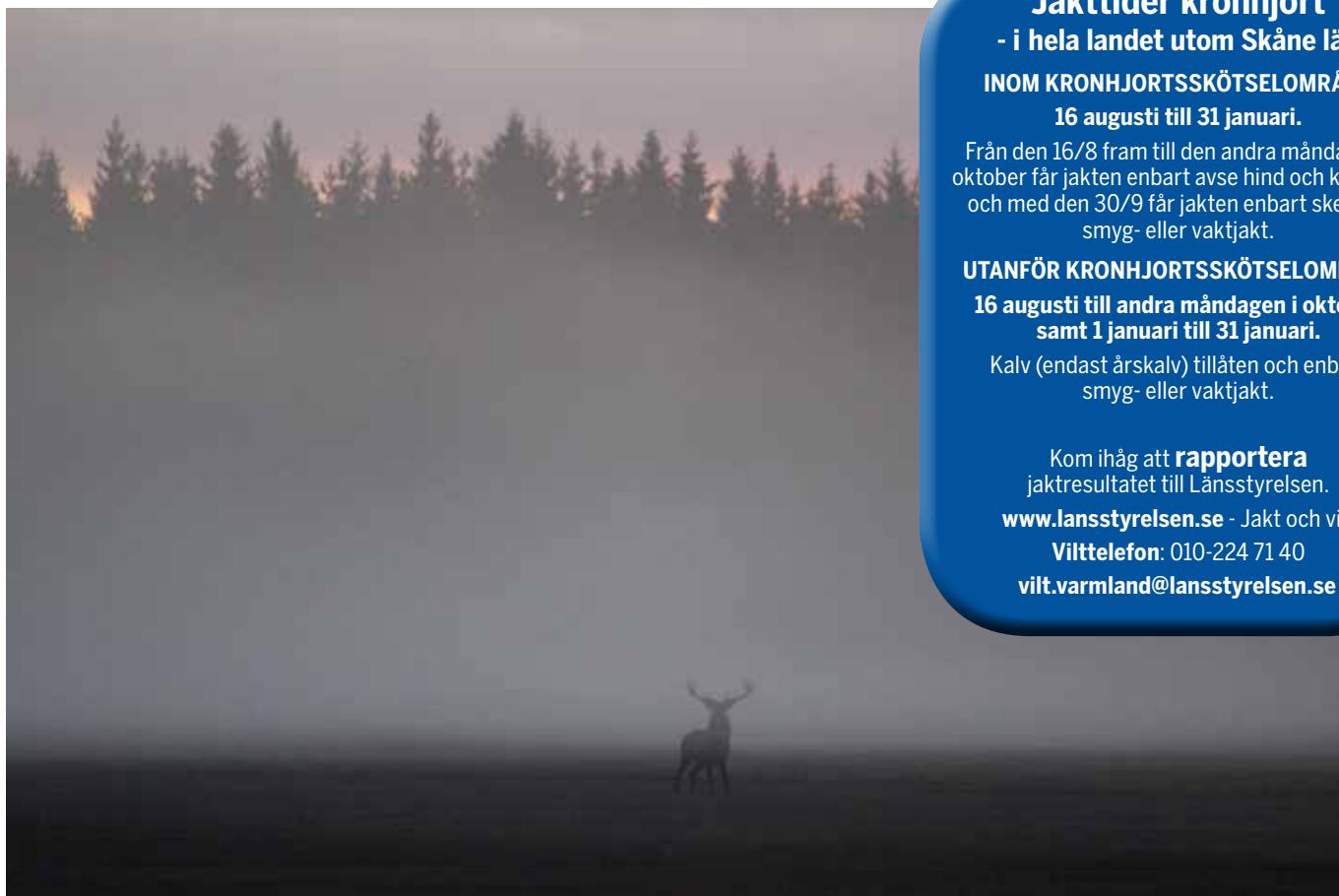
Kalv (endast årskalv) tillåten och enbart smyg- eller vaktjakt.

Kom ihåg att **rapportera** jaktresultatet till Länsstyrelsen.

www.lansstyrelsen.se - Jakt och vilt

Vilttelefon: 010-224 71 40

vilt.varmland@lansstyrelsen.se



Klarälvsdeltat

- en resurs mellan två större samhällen



Området kring Hamars Udde vid Nolgårdsviken är ett bra exempel på tätortsnära rekreationsområde där betesdjur nu ska hjälpa till att få tillbaka en bra betesmark och öppen natur.

Klarälvsdeltat är Sveriges idag största aktiva floddelta söder om fjälltrakterna och rymmer på sina 746 hektar flera olika habitat. En stor yta av deltat täcks av träsk och våtmarker, vilka tidigare använts som betes- och slättermark.

Länsstyrelsen Värmland driver sedan fyra år tillbaka projektet LIFE+ Vänern där flera strandängar med koppling till Vänern har restaurerats till betesmarker. Ett av projektområdena är Natura 2000-området Klarälvsdeltat med två strandängar, en norr om Djupsundsviken och en i Nolgårdsviken. Deltat, som ligger mellan Karlstad och Hammarö, har tack vare svårigheten att bygga ut de blöta markerna lämnats relativt orört och är idag ett populärt rekreationsområde.

Igenväxning sedan 1960 röjs bort

Enligt häradskartan från 1880-talet har båda strandängarna tidigare hävdats som slätteräng. Under första hälften av 1900-talet omvandlades vissa delar vid Nolgårdsviken till åkermark. Enligt ekonomiska kartan från 1960-talet var delar av åkermarken vid Nolgårdsviken fortfarande i bruk då, och det finns inga tecken på igenväxning av strandängen. Kort därefter har troligen åkermarken slutat brukas och hävden av strandängarna upphört, vilket lett till igenväxning.

Restaureringarna syftar till att återskapa ett öppet och hävdad landskap, både för att kunna nyttja områdena som foderresurs igen och för naturvärdena som är kopplade till hävdade strandängar och öppna landskap. Syftet är även rekreation och att sprida information om strandängar. Åtgärderna i projektet inkluderar avverkning, röjning, fräsning, putsning, stängsel och bete, samt anläggande av leder, torn och utflyktsmål. Ett av målen är att antalet häckande och rastande fåglar som är beroende av just hävdade strandängar ska öka. Exempel på sådana fåglar är vadare som tofsvipa, rödbena, grönbena och brushane, samt andra karaktäristiska arter för miljön som gulärta och ängspioplärka.

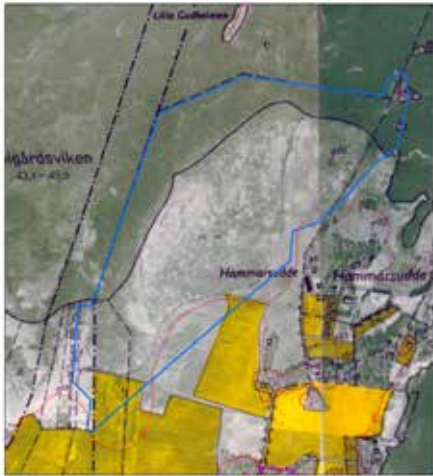
Lösningar för långsiktig skötsel

Projektet bäddar också för den långsiktiga skötseln av områdena, det vill säga betesdriften. Vi har satsat på ett tretrådig frihängande elstängsel som är robust byggt och som kräver lite underhåll. Vi har skapat flera passager in och ut ur betesmarkerna för att underlätta maskinella åtgärder som till exempel betesputsning, logistik av djur och tillsyn av djur. Vi har även skapat ”ko-broar” inom området som gör att djuren kan röra sig inom de olika delområdena som annars varit avskurna av befintliga diken. Dessutom gör broarna att djur och maskiner kan förflytta sig inom området utan att skada de öppna diken som är biotopskyddade enligt det generella biotopskyddet.

Djurhållare för de två betesmarkerna har upphandlats i konkurrens. Första betessäsongen är avslutad och djurhållare Henrik Nisser från Alstrums gård har kört hem djuren till gården efter en sommar i Klarälvsdeltat. Han är nöjd med första säsongen, som enligt honom själv varit över förväntan. - Jag förväntade mig inte att det skulle vara så pass matnyttigt så snabbt efter vassfräsningen, säger Henrik. Han har valt att ha höstkalvande kor på restaureringsbetena. Han menar att kalvar och ungdjur inte skulle växa tillräckligt bra på dessa marker men för dräktiga kor passar det grova betet bra. Men han tror och hoppas att fodervärdet ska bli bättre för varje år, allteftersom fler olika gräs och örter kan börja konkurrera med den bladvass som dominerade totalt innan restaureringen påbörjades. Från allmänheten har Henrik bara fått bra respons och har inte upplevt några problem med besökare i markerna.

I samråd mellan djurhållare och Länsstyrelsen kommer betesdriften att vidareutvecklas, alltifrån kompletterande stängsel till att anlägga ytterligare ”ko-broar”. Ett fungerande bete är en grundförutsättning för att restaureringen ska bli långsiktig och för att de biologiska värdena ska bestå.

OSCAR SÄWSTRÖM
LÄNSSTYRELSEN VÄRMLAND
010-224 74 88
OSCAR.SAWSTROM@LANSSTYRELSEN.SE



Nolgårdsvikens utveckling under 50 år. Ekonomisk karta från 1960-talet till vänster, flygfoto från 1994 i mitten och flygfoto från 2014 till höger. På 1960-talet var det blåmarkerade restaureringsområdet i stort sett hela öppet, men har sedan vuxit igen mer och mer.

Här syns en av de ko-broar som anlagts för att underlätta bete och övrig skötsel av betesmarkerna.



Tänk på det här ... när du väljer grödkod i din SAM ansökan

Grödkod 49 ingår alltid i arealen med grovfodergrödor

Skiften där du redovisar grödkod 49 ingår alltid i din areal med grovfodergrödor. Du får söka kompensationsstöd för grödkod 49.

Tänk på att de skiften med grödkod 49 där du sökt utbetalning för kompensationsstöd ska skördas eller betas motsvarande en skörd senast 31 oktober.

Ökat krav på grödan för grödkod 50

Kravet på grödan för grödkod 50 är nu högre än vad det varit förut. Grödan ska i huvudsak bestå av vallgräs, vallbaljväxter eller en blandning av dessa.

Kom ihåg!

Det är aktivtetskrav på alla dina skiften i SAM ansökan - även de med grödkod 60 och 49. Om du söker gårdsstöd ska det tydligt synas att du gjort något av det här på varje skifte senast den 31 oktober:

- odlat
- låtit beta
- putsat
- slagit av
- jordbearbetat

Undantag:

- Förstaårsträdor eller trädor med anpassad gröda
- Skydds zoner
- Permanenta grödor

Du måste också se till att åkermarken inte försumpas.

ULRICA JANSSON
LÄNSSTYRELSEN VÄRMLAND
010- 224 72 68
ULRICA.JANSSON@LANSSTYRELSEN.SE



ETT BRA ÅR FÖR ÄNGSSVAMPAR

Hösten 2017 har varit ett **bra svampår**, inte bara för kantareller och andra matsvampar utan även för ängssvampar. Det verkar som om många fått upp ögonen för dessa **märkliga och vackra organismer**. **ÄNGSSVAMPAR** återfinns i marker med lång kontinuitet som ogödslad gräsmark, till exempel **slåtteräng och betesmark**. De finns i hela skalan från mycket kräsna och sällsynta arter till sådana som faktiskt även kan hittas i gräsmattan hemma. Här bjuder Anders Tedeholm på ett axplock av bilder från **Malmbackarna i Hagfors**, en av Värmlands allra rikaste lokaler för ängssvampar.



Violettfingersvamp



Scharlakansvaxskivling



Grynknölfoting



Purpurbrun jordtunga



Svartnande narmusseron

LÄR DIG MER

Samtliga kurser finansieras genom Landsbygdsprogrammet.
Inga kursavgifter men avgifter för mat, tillbehör etc. kan förekomma.

Endags studieresa för nötköttsproducenter

Vi besöker diko- och nötköttsproducenter i Karlskoga och Västergötland. På resan ser vi olika tekniker för utfodring och hur det påverkar foderåtgång, foderspill och energiförbrukning.

Tid: I slutet av januari 2018, datum ej klart

Plats: Buss utgår från Hushållningssällskapet i Karlstad

Kostnad: Du betalar för mat och fika ca 250 kr

Frågor: Karin Granström, Hushållningssällskapet i samarbete med Värmlands Nötköttsproducenter.



Grundkurs för behörighet att använda kemiska växtskyddsmedel, Jordbruk

För att få använda och köpa kemiska växtskyddsmedel yrkesmässigt krävs det att man har ett tillstånd. Det får man genom att gå en fyradagars grundkurs för sprutbehörighet. Godkänd genomförd kurs ger en femårig behörighet. Grundkursen i Karlstad är inriktad mot lantbruk.

Tid: Fyra kurstillfällen 12, 14, 19 och 21 februari 2018

Plats: Länsstyrelsen Värmland Växnäsgatan 5, Karlstad

Kostnad: 4 000 kr (exkl moms), kursmaterial och fika ingår.

Frågor: Johanna Lidén, Malin Eliasson eller Kajsa Kupiakova, Länsstyrelsen

Anmälan: jordbruksverket.pingpong.se/oppenkatalog

Övrigt: Behörighetsutbildningar ges med flera inriktningar på olika platser i Sverige Inriktningarna är; jordbruk, park/golf/ grönyta/friland och skog.

Läs mer på Jordbruksverkets webbplats jordbruksverket.se

Vidareutbildning för behörighet att använda växtskyddsmedel Klass 1L och 2L

En kurs för den vars behörighet går ut 2018-05-31 eller 2019-05-31.

Kursen som är 1 dag ger behörighet för all utomhusanvändning. Vill du ha behörighet även för växthusanvändning måste du svara på extra frågor på provet.

Du kan välja mellan tre olika datum.

Tid: 14 mars, 15 mars, eller 21 mars

Plats: Länsstyrelsen Värmland, Växnäsgatan 5, Karlstad

Kostnad: 2 000 kr (exkl moms)

Frågor: Johanna Lidén, Malin Eliasson eller Kajsa Kupiakova, Länsstyrelsen.

Anmälan: jordbruksverket.pingpong.se/oppenkatalog

Kontakt

Länsstyrelsen Värmland

Malin Eliasson
010-224 72 64
malin.eliasson@lansstyrelsen.se

Johanna Lidén
010-224 72 70
johanna.liden@lansstyrelsen.se

Kajsa Kupiakova
010-224 72 67
kajsa.kupiakova@lansstyrelsen.se

Hushållningssällskapet

Karin Granström
070-257 67 60
karin.granstrom@hushallningssallskapet.se

MARIA SUNDQVIST
LÄNSSTYRELSEN VÄRMLAND
010-224 72 74
MARIA.SUNDQVIST@LANSSTYRELSEN.SE

ANDERS TEDEHOLM
LÄNSSTYRELSEN VÄRMLAND
010-224 73 77
ANDERS.TEDEHOLM@LANSSTYRELSEN.SE



Som mottagare av denna tidning finns du med i ett adressregister hos Länsstyrelsen Värmland

Ängsruta, *Thalictrum flavum*, är en växtart i ranunkelfamiljen. Den trivs på fuktig-blöt näringsrik mark. I Värmland har ängsruta endast hittats på några få platser. Blomman på vinjettbilden är fotograferad på Stora Sönnervassen i Lurö skärgård, av Gunnar Lagerqvist.

Ängsrutan

OM ÄNGSMARK I VÄRMLAND



Väggkanten - en bortglömd äng

Att det växer foder i väggkanten är det inte många som tänker på idag. Men de har gett värdefullt tillskott av hö och kan hysa samma arter som en slätteräng.

Men det har funnits andra tider när man slog all mark man kunde och hann för att bärga tillräckligt med hö för att kreatur och hästar skulle överleva vintern i ladugården. Då kunde väggkanter ge ett välbehövligt tillskott. Numera är det få som tänker på väggkanter som en foderresurs.

Nuförtiden är den största glädjen med dessa marker den blomstrande ögonprakt de kan bjuda på under sommaren och den

livsmiljö som de erbjuder både växter och djur. För i den karga och näringsfattiga miljön i en väggkant hittas flera svagväxande arter som annars är typiska för slätterängar.

För att ängsarterna ska kunna leva kvar i väggkanterna behöver de skötas på ett bra sätt och lupiner får inte ta över.

Kanske är det fortfarande någon som slår och tar vara på fodret? Hör gärna av dig till Utsikts redaktion i så fall, det vore kul att få reda på.

MARIA SUNDQVIST
LÄNSSTYRELSEN VÄRMLAND
010-224 72 74
MARIA.SUNDQVIST@LANSSTYRELSEN.SE

I den här väggkanten i Filipstad växer ängsgentiana, brudsporre, tussilago, prästkrage, åkervädd och kråkvicker.



Här, utanför Lesjöfors, ses slätterblomma, prästkrage och gökblomster.



Brudsporre, åkervädd och prästkrage växer i ett vägdike utanför Gåsborn.



En stor prakt av prästkragar med en och annan åkervädd och rödklöver pryder denna väggkant.

