

UTSIKT

VÄRMLAND

DAGS FÖR SAM-ANSÖKAN S.2-3

**HUR KAN JORDBRUKET PÅVERKAS AV
KLIMATFÖRÄNDRINGAR? S.4-5**

**MILJONER BIN I FRAMGÅNGSRIKT
FÖRETAG S.8-9**

UTGIVARE

Länsstyrelsen Värmland
651 86 Karlstad
010-224 70 00
varmland@lansstyrelsen.se

ANSVARIG UTGIVARE

Roger Bergqvist 010-224 72 13
roger.bergqvist@lansstyrelsen.se

REDAKTION

Emma Mickelin
Roger Bergqvist
Malin Eliasson
Maria Sundqvist
Petra Umeland

FORMGIVNING

Frida Olsson

BILDER

Sid. 4 & 5, Växtskyddscentralernas bildarkiv
Sid.6 Vägrummor, Anders Tedeholm
Sid. 9 Rapportframsida Jordbruksverket
Övriga: Länsstyrelsen Värmland och Mostphotos

TRYCK Elanders Sweden

UPPLAGA 4 000 ex

ISSN NR 284-6845

PUBL.NR 2018:02

TIDNINGEN FÖR LANTBRUK OCH LANDSBYGD I VÄRMLAND

Första numret gavs ut 1993. Tidningen vänder sig till lantbrukare och andra som är intresserade av landsbygdsfrågor i Värmland och tar bland annat upp landsbygds- och företagsutveckling, odling, djurhållning, ångar och ett rikt odlingslandskap, rovdjur samt stöd och kurser.

Utsikt kommer ut med fyra nummer per år och produceras delvis med pengar från Landsbygdsprogrammet.

Det är gratis att prenumerera - skicka dina adressuppgifter till tidningens utgivare och märk din post med "Lantbruk/tidningen Utsikt" - även adressändringar skickas hit.

Har du tips och idéer kring tidningens innehåll? Kontakta oss i redaktionen!



Länsstyrelsen
Värmland



Europeiska jordbruksfonden för
landsbygdsutveckling: Europa
investerar i landsbygdsområden

SAM-ANSÖKAN 2018



HJÄLP MED SAM INTERNET

Du kan låna en dator och få hjälp av våra handläggare om du är osäker på hur du använder SAM Internet. Antalet datorplatser är begränsat så du måste boka tid på 0771-67 00 00.

Kom ihåg att ta med e-legitimation i mobilen eller på kort.

LÄS OM ÅRETS ALLA NYHETER

I broschyren Jordbrukarstöd 2018 som Jordbruksverket skickar ut finns mer information om stöden, nyheter för 2018 och om SAM internet m.m. För att få komplett information om jordbrukarstöden och ansökan kan du gå in på Jordbruksverkets webbplats www.jordbruksverket.se. På startsidan väljer du fliken Stöd i den ljusgröna listen. Välj Jordbrukarstöd i den vita spalten som kommer fram till vänster. Välj sedan den stödform du vill läsa om. Hör av dig till länsstyrelsen om du inte har dator och internet, så kan vi skriva ut den information du vill ha och skicka till dig.

PLATS OCH TID

Sunne, Församlingshemmet

27 mars och 3 april
10.00-15.00

Arvika, Arvikaparken, Lilla konferensen

4 april
10.00-15.00

Karlstad, Länsstyrelsen Våxnäsgatan 5

21 mars - 12 april
09.00-12.00 & 13.00-15.00

SKOGSUNDANTAG PÅ HAMMARÖ

Från och med 2018 får Hammarö kommun så kallat skogsundantag. Detta innebär ett undantag från kravet om ekologiska fokusarealer i förgröningsstödet. Det finns även fler ändringar i Förgröningsstödet. Se Jordbruksverkets webbplats www.jordbruksverket.se för mer information.

Från och med 2018 går det inte längre att söka ersättning för kastrering av grisar.



SISTA ANSÖKNINGSDAG 12 APRIL

Sista dag att lämna in SAM-ansökan är den 12 april. Kommer ansökan in senare minskar utbetalningen med 1 procent per arbetsdag som den kommer in för sent. Kommer ansökan in efter den 7 maj får du inga stöd alls för 2018. Sista ändringsdag är den 15 juni.

HAR DU FRÅGOR? RING 0771-67 00 00

Du kommer till Jordbruksverkets och länsstyrelsernas gemensamma telefonlinje för allt som gäller jordbrukarstöden.

VIKTIGA DATUM 2018

12 APRIL
- SISTA ANSÖKNINGSDAG

15 JUNI
- SISTA ÄNDRINGSDAG

ATT TÄNKA PÅ INFÖR SAM-ANSÖKAN

- Var noga med att all mark som används som jordbruksmark ingår i din ansökan. Kontrollera att inga block saknas.
- Åtaganden knutna till block t.ex. miljöersättningar för betesmarker och slätterängar eller ersättning för ekologisk produktion som söktes 2015, 2016 och 2017 är inte beslutade än. Vill du ändra ditt åtagande ska du ange det i fliken för "Ange gröda stöd". Där finns möjligheten att kryssa i en ruta "Ansökan om att ändra åtagande".
- Innan du skickar in ansökan ska du noga granska rapporten Mina fel och varningar i SAM Internet. Det kan finnas information där om något som saknas i din ansökan.
- Från och med 2017 krävs e-legitimation för att logga in i SAM-Internet och skicka in ansökan. E-legitimation kan fås via banken eller Telia och går att få på plastkort eller i mobiltelefonen.
- Från och med den 23 januari 2018 går det inte längre att logga in i CDB Internet med lösenord. Logga in genom att använda e-legitimation.
- Alla djurens in- och uthändelser ska vara registrerade i centrala nötkreatursregistret (CDB) inom 7 dagar. För de djur där in- och uthändelser under räkningensperioden rapporterats till CDB försent får du inget nötkreatursstöd eller ekologiskt djurstöd. Dessutom ingår inte felrapporterade djur i uträkningen för djurtäthet i kompensationsstödet. Detta gäller även om du till exempel har köpt ett djur av någon annan som inte har märkt, journalfört eller rapporterat djuret på rätt sätt under räkningensperioden.
- Grödkod 49, slätter- och betesvall på åkermark med en vallgröda som inte är godkänd för miljöersättning, ingår alltid i din areal med grovfodergrödor. Detta innebär att ett skifte med grödkod 49 ingår i beräkningen av djurtäthet för kompensationsstödet, oavsett om du söker utbetalt för skiftet eller inte. Om du söker utbetalning i kompensationsstödet för skifte med grödkod 49 har du ett krav på skörd eller bete, vilket du inte har om skiftet bara ligger till grund för beräkningen av djurtäthet.
- Om du är juridisk person och söker stödet Ung jordbrukare ska intyg om och redovisning av ägarförhållanden ha kommit in till länsstyrelsen senast den 12 april 2018. Om handlingarna kommer in efter den 12 april minskar ditt stöd med 1 procent för varje arbetsdag som de är försenade. Om handlingarna kommer in efter den 7 maj får du inget stöd alls 2018. Kom ihåg att intyg om och redovisning av ägarförhållanden måste skickas in varje år som du söker utbetalning för stödet!



KLIMATFÖRÄNDRINGAR - HUR KAN JORDBRUKET PÅVERKAS?

I UTSIKT nummer 3/2017 presenterades vilka klimatförändringar som väntas i Värmland. I denna artikel tar vi upp hur jordbruket påverkas av exempelvis en förlängd växtsäsong, mildare och blötare vintrar och förändrade förutsättningar för skadegörare.

För Värmland innebär klimatförändringarna ett mildare och blötare klimat än vad vi varit vana vid under 1900-talet. Klimatet kan även uppvisa stora skillnader mellan olika år och innebära fler extremväderhändelser, såsom skyfall och torka.

Mildare klimat ger ökad tillväxt

Uppvärmningen leder till att vegetationsperioden förlängs. Vårsådden kan tidigare läggas och höstsådda grödor kan sås senare, generellt blir effekten störst om våren då det är mer gynnsamma ljusförhållandena än under hösten. Olika grödor gynnas olika mycket - rotfrukter såsom sockerbetor och potatis gynnas mest eftersom de fortsätter växa så länge vegetationsperioden varar. För spannmål, som slutar växa så snart säden mognat, har uppvärmningen mindre

betydelse. Grödor som solros och majs kan bli allt vanligare i syd- och mellansverige och intresset för höstvetete kan öka.

Även koncentrationen av koldioxid i atmosfären påverkar tillväxten hos växter. En ökad koncentration kan öka växternas produktivitet och förbättra deras möjligheter att hushålla med vatten. När halten koldioxid i luften blir större behöver växterna inte hålla sina klyvöppningar (pytesmå hål i bladen) öppna lika länge för att kunna ta upp samma mängd koldioxid. När klyvöppningarna är öppna kortare tid minskar avdunstningen från växten vilket är positivt.

Markstrukturen påverkas och den jordförbättrande struktur som skapas av frysnings och upptining minskar. Jorden blir därmed tätare och mer svårbehandlad. Speciellt märkbart kommer det att vara i områden med lerjordar. Risk för ökad markpackning uppstår om bearbetningen med maskiner startas för tidigt innan jordstrukturen håller. Det kan krävas ytterligare körning för att genom luckring motverka syrebrist. Ett varmare klimat leder till en snabbare nedbrytning av humusämnen och påskyndar frigörelse av näringsämnen, såsom kväve och fosfor.

Mer vatten

I Värmland väntas årsmedelnederbörden öka med cirka 20 % i slutet av seklet jämfört med perioden 1960-1991. Mest ökar nederbörden under vintern följt av vår och höst. Under hösten påverkas till exempel skörd, jordbearbetning och höstsådd. Ökad nederbörd under vintern och våren samt avsaknad av tjäle påverkar vårsådden. Det är därför inte säkert att man kan dra nytta av att våren anländer tidigare om marken är för blöt. Vid fler kraftiga regn ökar även risken för att näringsämnen spolats bort.

Behovet av dränering som klimatanpassningsåtgärd blir allt större. Redan i dagens klimat är behovet av dränering i Värmland stort. I en sammanställning från Jordbruksverket från 2017 bedöms knappt 70 procent av åkerarealen ha tillfredställande dränering. För 10 procent av arealen planeras om-/nyttäckdikning inom 5 år. Bidrag för dränering kan ges via Landsbygdsprogrammet och söks hos Länsstyrelsen. Under 2017 gavs stöd som omfattade drygt 400 hektar åkermark.

Mindre vatten

Sommartid ökar risken för torka på grund av lägre tillrinning av vatten samt ökad



Vad kan jag göra för att minska riskerna för mitt jordbruk?

Se över dränering – bidrag kan sökas genom länsstyrelsen.

Ha en variation av grödor.

Ha beredskap för vattenbrist.

Anpassa nybyggnation – hur klarar marken nederbörd, se över ventilation om byggnaden är till för djurhållning.

Problemen med olika arter av löss kan bli större i ett framtida klimat. Bild ärtbladlus, Växtskyddscentralens bildarkiv.

avdunstning från växterna. Vårsådd spannmål och potatis är exempel på grödor som missgynnas av torrare väderlek under sommaren.

Under 2016 uppstod vattenbrist på många platser i de sydöstra delarna av Sverige. Kommunala och enskilda vattentäkter påverkades och många vattendrag hade mycket lägre nivåer än normalt. Under 2017 har vattenmagasinen börjat att återhämta sig men i många fall tar det lång tid, framförallt för grundvattnet att återfyllas. Många myndigheter och organisationer ser över exempelvis rutiner för att kunna hantera perioder av vattenbrist. LRF sydost har tagit fram en checklista som kan underlätta för lantbrukare att förbereda sig.

Punkter som tas upp i checklisten är:

- Ta för vana att kolla nivån i vattenbrunnen med jämna mellanrum.
- Borra nytt eller borra djupare i tid. Brunnsborrhare kan vara svåra att få tag på i akut läge.
- Ha extratankar och utrustning i beredskap.
- Samverka med grannarna.

Insekter, svamp och ogräs

Klimatförändringarna innebär en ökad risk för skadeangrepp på grödorna. I dagens klimat är de största förlusterna inom växtodling i Sverige kopplade till ogräs och svampsjukdomar. Globalt sett orsakar skadedjur en tredjedel av förlusterna och denna del förväntas öka i Sverige.

Bladlusen är en av de arter som gynnas. Den kan hinna med att bilda fler generationer under en säsong och om den klarar övervintring kan den angripa grödorna tidigare på våren, något som kan resultera i större skördebortfall än om det sker i grödans senare utvecklingsstadium. Virus-sjukdomar som sprids via bladlöss förväntas därför öka. Hittills har vårt nordliga, kalla klimat inneburit att flera av de skadeinsekter som finns söderut på kontinenten inte kunnat övervintra och etablera sig här. Koloradoskalbaggen, som är en allvarlig skadegörare på potatis, har hittills påträffats enstaka gånger i södra Sverige. För att förhindra koloradoskalbaggen att spridas och etablera sig i Sverige finns sedan 2017 en allmän anmälningsplikt för den som påträffar arten.

Svampangrepp kan påverka både skördens storlek och kvaliteten på grödan. Exempel på skador kan vara svampgifter

(mykotoxiner) och brunröta som uppstår av potatisbladmögel. Vintertemperaturen och fuktighet är avgörande för många svampars utveckling.

När odlingsgränser flyttas norrut kommer även utbredningen av ogräs förflyttas. Fler ogräs kommer att kunna bilda mer frö när vegetationsperioden förlängs. Fler skadeangrepp och en längre växtsäsong innebär att både mer tid och pengar kommer behöva läggas på växtskyddsåtgärder.

Konsekvenser vid djurhållning

Djurens hälsa och välbefinnande påverkas av klimatförändringen. Exempelvis kan djur på bete vistas ute längre när vår och höst blir mildare. Men stigande temperatur sommartid kan leda till värmestress för djur och förutsättningar för sjukdomar och smittspridning förändras. Extrema väderhändelser kan öka risken för brist på foder och vatten. Mildare och blötare höstar och vintrar medför också ökade risker för trampsador på marker med utgångsdjur. Läs mer på sid 7.

IDA AXELSSON WALL
LÄNSSTYRELSEN VÄRMLAND
010-224 74 59

IDA.AXELSSON.WALL@LANSSTYRELSEN.SE



Fellagda vägtrummor kan utgöra vandringshinder. De behöver i så fall läggas om så att det är tillräckligt djupt (minst 15 cm), tillräckligt långsamt flöde (max 1 meter per sekund), inga vattenfall, och grus och sten på botten. Foto: Anders Tedeholm

Vem bestämmer hur din sjö ska se ut?

Kanske bor du nära en sjö eller å? Kanske är den grön av flytande alger, eller kanske är vattnet klart men utan en enda fisk? De flesta har ett vatten som de känner lite extra för. Däremot är det få som vet att människor har suttit i Bryssel och Göteborg och beslutat om mål för alla Värmlands vatten.

EU:s vattendirektiv gäller hela EU, och bakgrunden till direktivet var en stark oro för det elände som dålig vattenförvaltning kan leda till. Man såg framför sig skräckscenariet: Att Europas gröna näringar och dricksvattentillgångar skulle förstöras genom sänkt grundvatten, torka, skyfall, jordförlust, giftutsläpp, översvämningar och utdöende av fiskar och pollinatörer. Att göra vattendirektivet till verklighet visade sig dock bli en utmaning.

I oktober år 2000 fattades ett historiskt beslut: EU fick en gemensam lagstiftning för vattenmiljön. Det beslutades att alla vatten i hela EU ska nå samma mål: En god status, det vill säga ett tillstånd som "endast ringa avviker från ett tillstånd som är opåverkat av människan". Målet skulle vara nått 2015, så det var bråttom

redan från början. Ganska snart började man skjuta upp slutåret, och i skrivande stund är det år 2027 som gäller. Om nio år ska alltså all övergödning vara ett minne blott. All försurning ska vara historia. Inga dammar eller fellagda vägtrummor ska hindra fiskarnas vandring i vattendragen. Det säger sig självt att detta inte är lätt att åstadkomma. Kanske kommer direktivet att förlängas, så att vi får mer tid på oss att nå målen? Ännu så länge vet ingen.

Kritik mot vattendirektivet

Då vattendirektivet sjösattes visade det sig att "vanliga människor" ute i EU inte alltid delade EU-kommissionens syn på problemen i våra vatten. Resultatet för Sveriges del är att införandet av vattendirektivet har bombarderats av kritik från flera håll samtidigt. Från lantbrukarhåll har man bland annat framfört kritik mot att ägare av små vattenkraftverk ska behöva bära kostnaden för miljöåtgärder vid kraftverken. Från EU-kommissionen, å andra sidan, har man framhållit att Sverige har gjort på tok för lite för att skapa fria vandringsvägar för fisk, och att våra åtgärdsprogram är för tandlösa.

Vad behöver du göra?

Finns det då något som du som privatperson eller företagare är tvungen att göra för att följa EU:s vattendirektiv? Ja, men det kommer du i så fall att få information om från din kommun eller länsstyrelse. Däremot finns det mycket du kan göra på frivillig basis om du har ett intresse för vatten och miljö. Du kan gå med i ett vattenråd, som är en sammanslutning av alla som har intressen i vatten inom samma avrinningsområde. Du som har ett par hästar som hobby kan kontakta din kommun och ta reda på hur du bäst ska hantera din stallgödsel. När det gäller vandringshinder, så kan du som enskild lägga om vägtrummor på din mark. Naturliga kantzoner runt sjöar och åar är en annan viktig ingrediens i en god vattenmiljö. Det innebär att du alltid bör lämna buskar och träd intill sjöar och åar.

Hör gärna av dig till oss på Länsstyrelsen Värmland om du har frågor om vattenmiljö, information om miljöproblem i något vatten, eller synpunkter på hur vattenmiljön kan förbättras!

ÅSA ENEFALK
LÄNSSTYRELSEN VÄRMLAND
010-224 74 46
ASA.ENEFALK@LANSSTYRELSEN.SE

Motverka söndertrampade betesfällor

Söndertrampade betesfällor är ett bekymmer på många gårdar. I ett framtida klimat med ökad nederbörd under höst och vinter kan problemen öka, beroende på jordart, djurart och djurtäthet. Det ställer höga krav på betesfällor och betesgrödors hållbarhet. Här presenteras preliminära resultat från en studie där man jämfört olika vallfröblandningars tramptålighet och olika markstabiliserande material.

Upptrampade och leriga ytor i djurens beteshagar kan påverka både kotrafik, djurhälsa och mjölk kvalitet negativt. Problemet kan bli stort i alla djurbesättningar men framför allt på den ekologiska gården där djuren ska vara ute extra mycket. Genom ett forskningssamarbete mellan Sveriges lantbruksuniversitet och RISE (Research Institutes of Sweden) har tramptåliga vallfröblandningar och markstabiliserande material jämförts för att minska belastningen och skadorna vid bete.

Tre olika material

I studien jämfördes tre olika material som lades ut i ingången till olika beteshagar. Det var bark, matta och ett kalkbaserat stenmaterial som kallas Paddex. Korna passerade över de olika materialen mellan 3 340 och 4 835 gånger per betesperiod och försöken har pågått under fyra år.

Resultatet efter fyra säsonger visade att hållbarheten var bäst för mattorna. Barkbädden var i dåligt skick efter bara två säsonger och ersattes då med Paddex, som höll väl i två säsonger till. Väderförhållandena under perioden var relativt torra och därför blev inte materialen mer skadade på ytor där fler kor passerade.

Slutsatsen av studierna är att kostnaderna

för mattorna är de samma som för bark och Paddex om de håller i sju år. Investeringskostnaderna för 100 kvadratmeter matta var 21 900 kr och motsvarande kostnad för bark var 6 500 kr och för Paddex 5 500 kr.

I studien såg man också att det inte krävdes någon särskild åtgärd för att skydda grödan vid känsliga passager om tillväxtförhållandena för vallarna var bra och om de fick tillräckligt med tid att återhämta sig genom att man lät korna byta betesfälla.

Tramptåliga vallfröblandningar

I försöket jämfördes fyra olika vallblandningar (se tabell nedan) med avseende på tramptåligheten. Fällorna flygfotografades och andelen skadad och oskadad gröda mättes.

Slutsatserna blev att betesblandning A med vitklöver och rajgräs var mest tramptålig, att vädret hade betydelse för hur stora vallens skador blev, samt att vallen hade stor förmåga att återetablera sig efter trampsador.

Även om det här är preliminära resultat och det kan råda väldigt olika förutsättningar på olika gårdar, så bör var och en se över hur det ser ut på den egna gården och planera betet, betesfällor och vinterhagar därefter.

MALIN ELIASSON
LÄNSSTYRELSEN VÄRMLAND
010-224 72 64
MALIN.ELIASSON@LANSSTYRELSEN.SE

Var och en bör planera sina betesfällor för att motverka trampsador.



Tabell. Fyra olika vallfröblandningars (A-D) tramptålighet testades.

ART	SORT	Fröblandning, procentandel %			
		A	B	C	D
Vitklöver	Undrom	20 %	20 %		
Ängsgröe	Kupol	35 %	35 %	44 %	
	Julius				44 %
Rödsvingel	Gondolin	10 %	10 %	12 %	
	Cezanne				12 %
Engelsk rajgräs	Foxtrot	35 %		44 %	
	Bizet				44 %
Rörsvingel	Borneo		35 %		
TOTALT		100	100	100	100

Lars Pettersson bedriver en omfattande verksamhet med bortåt 700 bikupor, utplacerade i västra Värmland, där flera miljoner bin producerar 10-17 ton honung per år. Honungen skördas två gånger i juli-augusti och det blir många kupor att besöka!



Miljoner bin i framgång

Surrande insekter var mer lockande än knattrande mopeder. Så 14 år gammal gick Lars Pettersson i Kila en biodlarkurs på Lilleruds lantbruksskola och med sig hem fick han 40 000 bin och två bidrottningar. Drygt 20 år senare är hans biföretag ett av Sveriges största och nu står företaget inför en konsolidering.

Upprymd av sitt nya intresse och entusiastisk inför planerna på att bli yrkesbiodlare på riktigt, blev Lars utskrattad av grannar och bekanta. ”Det där kan man inte försörja sig på, pöjk. Det förstår du väl!” var reaktionerna.

- Jag stack ut hakan i en tid när det fortfarande fanns vildbin i Sverige och nästan inga yrkesodlare överhuvudtaget, förklarar han.

Men i Tyskland hade yrket lång tradition och i Glava bodde en tysk vid namn Otto Reiman som blev Lars förebild och läromästare.

40-veckorskursen på Lillerud, finansierad av dåvarande lantbruksnämnden och förlagd till kvällar och helger, väckte den djur- och naturintresserade tonåringen.

- Biodling var så intressant eftersom det innebar att man på nära håll kunde studera naturens beskaffenhet och växlingar. Sådana blommor, sådan honung, sammanfattar Lars.

Stöd från länsstyrelsen

Bara några år senare köpte han konkursade Lövenborgs snickeri i Torstensbyn för att göra om det till biodlarlokal. 1991 kom en tjänsteman från länsstyrelsen för att avgöra om han kunde påräkna ett investeringsstöd för ombyggnaden.

Lars skattar vid minnet:

- Han var väldigt skeptisk, tittade in genom dörren och sa att ”här går jag inte in, taket kan ju rasa när som helst!” Men pengar

fick jag i alla fall och kunde renovera den nedgångna byggnaden. Och därifrån satte det fart. När Lillerudskurserna lades ned i mitten på 1990-talet fick Lars ta över den butik för biredskap som hade byggts upp där. I flera omgångar har han sedan fått stöd från både länsstyrelsen och Almi för att investera vidare.

- Vartefter de sett att satsningen burit sig har jag verkligen fått bra hjälp, konstaterar han tacksamt. Det är ju också bevis på att man gör något bra; alla företagare behöver en klapp på axeln då och då så att man orkar vidare.

Diversifierad verksamhet

För slitigt är det. Idag har företaget 12 anställda och 2016 omsattes 32 miljoner kronor. Det är en högst diversifierad verksamhet som inrymmer både egen och andras honungsproduktion, en nätbutik för biodlarredskap, försäljning av nya bisamhällen, vaxrenseri, valseri, tapperi och produktion av bikupor i cellplast som dock sköts av en norsk underleverantör.



Honungsbin och humlor kan öka skörden av raps och klöverfrö. De är de viktigaste pollinerarna av lantbruksgrödor i Sverige. Läs mer om hur du kan gynna honungsbin och andra pollinerare i Jordbruksverkets broschyr "Öka skörden - gynna honungsbin och vilda pollinerare".

Ångsrikt företag

Antalet egna bin, numera? Ja, faktiskt det hisnande antalet 13-50 miljoner stycken, beroende på årstid! De är fördelade på 600-700 bikupor utplacerade i området Stömne-Långserud-Värmlandsnäs-Grums. Denna biarmé ger 10-17 ton honung per år som säljs via två grossister, Gårdshonung och Svensk Landskapshonung.

- Det är jätteroligt att det gått så bra, naturligtvis. Jag trivs fint, men detta var ju aldrig min tanke: att mitt stora intresse för djur och natur har skulle övergå i företagsledning.

Nu går företaget in i en konsolideringsfas. Efter att ha investerat hårt och successivt byggt upp och ut verksamheten ska den nu delas upp. På sin gård i Kila har Lars och hans sambo ett helt menageri med förutom bin också får, grisar, minigetters, ankor, gäss och duvor.

Nytt bolag

- Nu ska vi skapa ett nytt bolag och bryta loss honung, lamm och fläskkött i ett eget varumärke under namnet Öxnevåls gård

AB. Vi har för avsikt av gå med i Nifa, branschföreningen för värmländska matföretag, och vill också bli en livsmedelsproducent som arbetar direkt mot konsument under eget varumärke, förklarar han.

Att biodla i Värmland har sina sidor; det är inte det ultimata landskapet för insekternas sök efter nektar och pollen.

- Jämförelsevis producerar bin i Väster- och Östergötland samt Uppland ungefär dubbelt så mycket honung som värmländska. Bin behöver mycket blommor, inte minst vitklöver och hallon. Det betyder att ett skogslandskap blandat med spannmålsodling är ren öken medan mjölkproduktion med betade kohagar är mumma för bina, förklarar Lars.

Bra arom på värmländsk honung

Han understryker dock att även om honungsskörden i Värmland är lägre än andra områden, så ger den värmländska honungen en väldigt bra arom tack vare det breda spektra av blommor som ändå finns och garanterar en skörd, oavsett väder.

Det alltmer varierande vädret är annars en källa till bekymmer rent generellt; de senaste tre åren har honungsproduktionen i Sverige minskat.

- Det har varit för kallt, för blött och ibland för torrt. Det resulterar i en negativ spiral som börjar med att mindre mängd honung ger sämre aktivitet i bikupan, säger Lars och fortsätter:

- Sedan har vi också bekymmer med varroakvalstret som sprider ett virus som tar död på bina. Några större bekymmer med miljögifter som påverkar bina har vi dock inte i Sverige som är ett förhållandevis "rent" land i det avseendet.

CHRISTINA WIKSTRÖM
LÄNSSTYRELSEN VÄRMLAND
010-224 73 42
CHRISTINA.WIKSTROM@LANSSTYRELSEN.SE

Fågelkartläggning i Värmland

Under våren och hösten samlas stora mängder tranor, svanar och gäss på fält och nära våtmarker i Värmlands län. Ett säkert vårtecken och ett imponerade skådespel, samtidigt som fåglarna kan ställa till det för lantbrukarna.

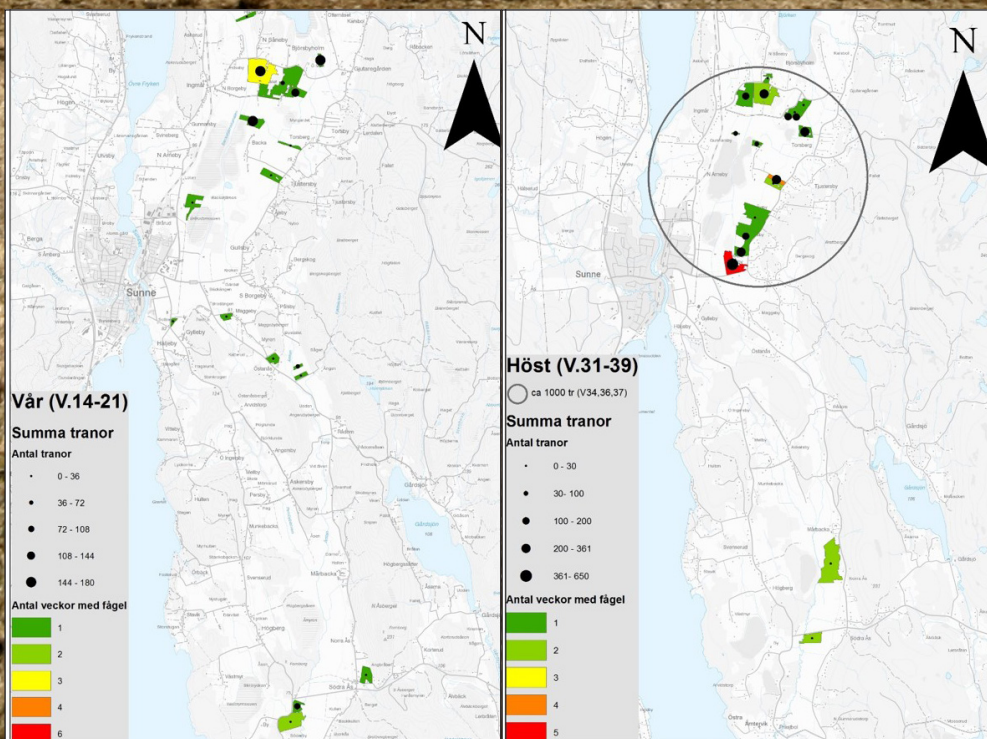
Länsstyrelsen jobbar med utbetalningar av både bidrag till förebyggande åtgärder samt utbetalning för ersättning av skador från fredade fåglar på gröda. Vi har även ett ansvar att kartlägga områden och arter som kan förorsaka skada, och detta har vi gjort under våren och hösten 2017.

Vi valde ut tre områden i länet där vi länge har vetat att det blir stora ansamlingar av fåglar. Dessa tre områden är Sunne, Väse och Karlstad.

I de tre områdena var det ett högre tryck med ett högre antal tranor under hösten jämfört med våren. Samma mönster såg vi när det gällde grågås och kanadagås.

Sångsvanen kom i år tidigare på våren och stannade längre än vad vi sett tidigare i år. Detta med resultatet att det lokalt blev större skador på till exempel höstraps.

KARI LANGÖEN
LÄNSSTYRELSEN VÄRMLAND
010-224 72 51
KARI.LANGÖEN@LANSSTYRELSEN.SE



Kartorna visar lokalisering och antal tranor i Sunne-trakten under åtta veckor på våren respektive åtta veckor på hösten. Kartor Ida Classon, Länsstyrelsen.

Vårbruks-kick off 2018

Välkommen på årets vårbruks-kick off med temat God grödetablering. En optimal såbädd lägger grunden för hög avkastning. Den ideala såbädden består av en bra balans mellan jord, vatten, luft och värme som ger utsädet bästa förutsättningar för en snabb och jämn uppkomst. Det finns olika vägar att gå för att nå en god grödetablering.

Tid: 28 mars, kl 9.00-15.00

Plats: Ölme

Kostnad: Kostnadsfri. Du betalar lunch och fika kontant eller via swish på plats.

Frågor: Daniel Hedeås eller Ulrica Broström HS.

Anmälan: Senast 23 mars via sms eller telefon till Daniel Hedeås eller Ulrica Broström, HS.

Kontaktuppgifter:

Hushållningssällskapet

Daniel Hedeås 070-829 19 94,
Ulrica Broström 070-829 09 26.

Lantbruksträff vid Ölmeviken om strandängsbete

Välkommen till en förmiddagsträff för erfarenhetsutbyte och inspirationsföreläsningar om bete på strandängar. Dagen avslutas med en diskussion kring hävden av Ölmevikens strandängar. Vi bjuder på frukost.

Plats: Ölme Prästgård 1, 681 94 Kristinehamn

Tid: 4 april, kl 9.00-12.30

Frågor: Niklas Wahlström 010-224 72 77 och Sofie Eriksson 010-224 74 66.

Anmälan: Senast 28 mars via <https://jordbruksverket.pingpong.se/> oppenkatalog, sök på kod 3482.

Byggnadsvårdsrådgivning för ekonomibyggnader

Har du en gammal jordkällare som du vill rusta upp så den kan användas? Eller har du en ekonomibyggnad med skiffertak? Är du osäker på skicket? Kanske räcker det att göra mindre reparationer för att byggnaden ska hålla länge till?

Under 2018 har du som är lantbrukare eller äger en jordbruksfastighet i Värmland möjlighet att få kostnadsfri rådgivning av en erfaren hantverkare på området.

OBS! Gäller inte bostadshus. Budgeten för detta är begränsad och erbjudandet gäller därav tills pengarna tagit slut.

Intresseanmälan för kostnadsfri rådgivning:

sofie.eriksson@lansstyrelsen.se eller
010-224 72 66.

Rådgivning om lieslipning och knackning

Passa på att lära dig slipa eller knacka innan det är dags att slå ången i år! Du kan boka tid hos någon av våra rådgivare för att få hjälp med att vässa lien och att ställa in den så att den passar din kropp. Om du redan kan slipa men saknar en bra slipsten kan du boka tid för att kostnadsfritt låna en av våra stenar.

Kontakt slipning:

Lars-Inge Nilsson, Treskog,
tel 0570-77 20 09,
(säkrast innan kl.09.00).

Frida Turander och Björn Karlsson,
Hagfors tel 073-029 12 26

Kontakt knackning:

Staffan Lundaahl, Lesjöfors,
tel 0590-230 92 och 070-267 72 92
(säkrast kl 8-9 eller 20-21) och
Lars-Inge Nilsson, Treskog,
tel 0570-77 20 09.



UTLYSNINGAR

Utlysning av investeringsstöd för svinproducenter

Mellan 1 april- 30 juni kan du som bygger svinstall söka om investeringsstöd.

För mer information se Länsstyrelsens hemsida.

Kontakt: torbjorn.eliasson@lansstyrelsen.se, 010-224 73 27. www.lansstyrelsen.se/varmland

Utlysning av investeringsstöd för jordbruksföretagare

Mellan 1 april-30 juni kan du som investerar i täckdikning söka om investeringsstöd.

För mer information, se Länsstyrelsens hemsida.

Sista ansökningsdag för ansökan om företagsstöd, ökad konkurrenskraft

För att er ansökan skall behandlas i nästa beslutsomgång i åtgärden ökad konkurrenskraft ska er ansökan om stöd vara inlämnad senast den 30 april. Beslutsomgången kommer dels omfatta tidigare ej beslutade ansökningar och dels nyttillkomna ärenden.

Som mottagare av denna tidning finns du med i ett adressregister hos Länsstyrelsen Värmland

Ängsruta, *Thalictrum flavum*, är en växtart i ranunkelfamiljen. Den trivs på fuktig-blöt näringsrik mark. I Värmland har ängsruta endast hittats på några få platser. Blomman på vinjettbilden är fotograferad på Stora Sönnervassen i Lurö skärgård, av Gunnar Lagerqvist.

Ängsrutan

OM ÄNGSMARK I VÄRMLAND



NOMINERA ÅRETS SLÅTTERGUBBE!

Återigen ska årets värmländska ängsbrukare utses och vi behöver allmänhetens hjälp att hitta vinnaren. Nomineringar skickas in till Länsstyrelsen och därefter går en jury igenom inkomna nomineringar. Vinnaren kommer att tilldelas diplom av landshövding Kenneth Johansson vid en prisutdelning i juni.

Den/de nominerade ska uppfylla följande krav:

Att på ett förtjänstfullt sätt under många år ha skött en eller flera traditionella ängsmarker i Värmlands län, eller på annat sätt genom praktiskt arbete ha bidragit till att bevara värdefull ängsmark och ängsbruk i Värmland.

Den/de nominerade kan vara en eller flera privatpersoner, eller en förening. Självklart kan både slåttergubbar och slåttergummor av alla åldrar nomineras! Om du nominerade någon 2017 så gäller den nomineringen även i år. Nominerade som inte får utmärkelsen 2018 blir automatiskt nominerade även kommande år.

Skicka in din nominering med följande uppgifter:

- Den/de nominerades namn och adress
- Vilken ängsmark din kandidat sköter
- Motivering till varför du tycker att din kandidat ska vinna

Nominera senast 19 april

Vi vill ha in nomineringarna senast den 19 april till maria.sundqvist@lansstyrelsen.se eller Länsstyrelsen, Lantbruk, 651 86 KARLSTAD. Märk kuvertet: Årets slåttergubbe.

Tidigare vinnare:

2010: Edit Hellberg, Gräsmark

2011: Gunnarskogs hembygdsförening, Gunnarskog

2012: Staffan Larsson, Östmark

2014: Jan-Olov och Solveig Jansson, Långserud

2015: Bengt Mattsson, Gunnarskog

2016: Frida Turander och Björn Karlsson, Hagfors

2017: Einar, Stina, Roland och Lennea Sundkvist, Gräsmark

Kom ihåg att du kan få hjälp att lära dig slipa eller knacka din lie! Se kursidan.

MARIA SUNDQVIST
LÄNSSTYRELSEN VÄRMLAND
010-224 72 74
MARIA.SUNDQVIST@LANSSTYRELSEN.SE

