



Foto: Mostphotos.com

Fakta 2022:14



Länsstyrelsen
Stockholm

Arholma-Idö

Dispens och tillstånd inom Arholma-Idö naturreservat och område med landskapsbildsskydd och strandskydd på Arholma

Inom områden som är skyddade som naturreservat och områden som omfattas av landskapsbildsskydd och strandskydd krävs dispens och tillstånd från Länsstyrelsen för att få utföra vissa åtgärder.

Naturreservat

Syfte och föreskrifter för Arholma-Idö naturreservat regleras av Länsstyrelsens beslut den 23 mars 2015. Syftet med reservatet är i korthet att bevara och utveckla ett skärgårdsområde med höga naturvärden såväl i vatten som på land.

Enligt föreskrifterna (punkten A2) råder förbud i reservatet mot att bland annat uppföra ny byggnad, brygga, torn, mast eller annan anläggning.

Länsstyrelsen får ge dispens från reservatsföreskrifterna om det finns särskilda skäl enligt 7 kap. 7 § miljöbalken och åtgärden är förenlig med naturreservatets syften.

Landskapsbildsskydd

Landskapsbildsskydd är ett skydd som införts med stöd av 19 § naturvårdslagen i dess lydelse före den 1 januari 1975. Syftet med skyddet är att skydda stora områden från större påverkan eller förändring.

Arholma är belagd med landskapsbildsskydd och det finns föreskrifter som framför allt avser att skydda de visuella upplevelsevärdena i landskapet.

Det krävs bland annat tillstånd från Länsstyrelsen för nybyggnation, upplag och andra åtgärder som

i väsentlig mån kan skada upplevelsen och förståelsen av landskapet.

Även åtgärder som inte är bygglovspliktiga, till exempel uppförande av en friggebod, kan omfattas av tillståndsplikten.

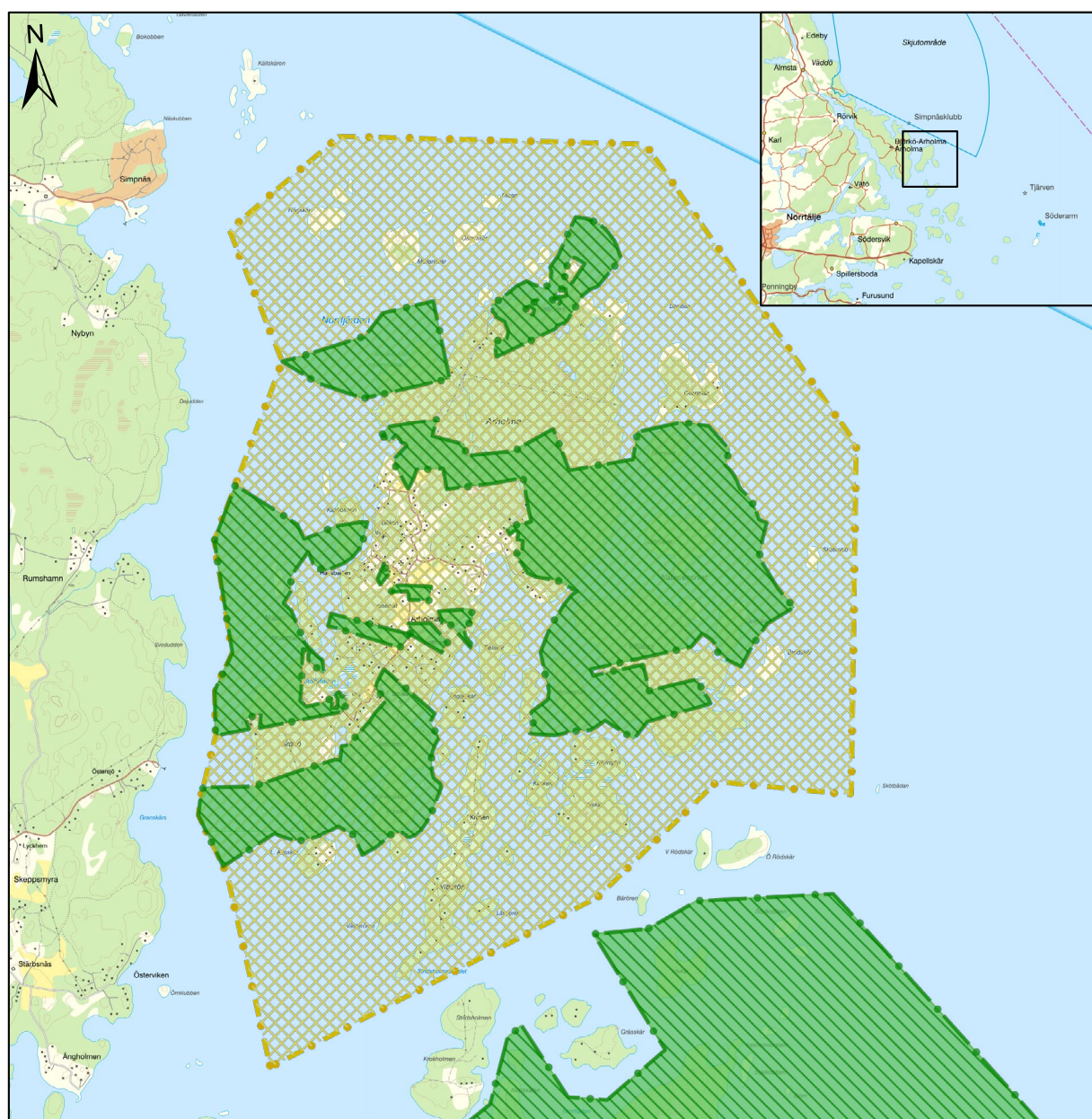
Strandskydd

Inom strandskyddat område kan det utöver dispens från reservatsföreskrifterna och tillstånd enligt landskapsbildsskyddet även krävas dispens



från strandskyddsbestämmelserna. Inom landskapsbildsskyddat område och statligt bildade naturreservat är det Länsstyrelsen, inte kommunen, som prövar ansökan om dispens från strandskyddsbestämmelserna.

Observera att eventuella kommunala undantag från strandskyddet, exempelvis uppförande av en komplementbyggnad inom 25 meter från huvudbyggnaden, inte gäller vid Länsstyrelsens prövning.

Naturreservat och landskapsbildsskydd på Arholma



Teckenförklaring

-  NV VicNatur Naturreservat
-  NV VicNatur Landskapsbildsskydd

1:40 000

0 0,5 1 2 Km

Strandskydd – vad gäller?

Det generella strandskyddet finns kring hav, sjöar och vattendrag och omfattar land- och vattenområden intill 100 meter från strandlinjen vid normalt medelvattenstånd. Inom vissa områden kan strandskyddet vara utvidgat upp till 300 meter. Syftet med strandskyddet är att trygga allmänhetens tillgång till strandnära områden samt att bevara goda livsmiljöer för växt- och djurarter på land och i vatten.

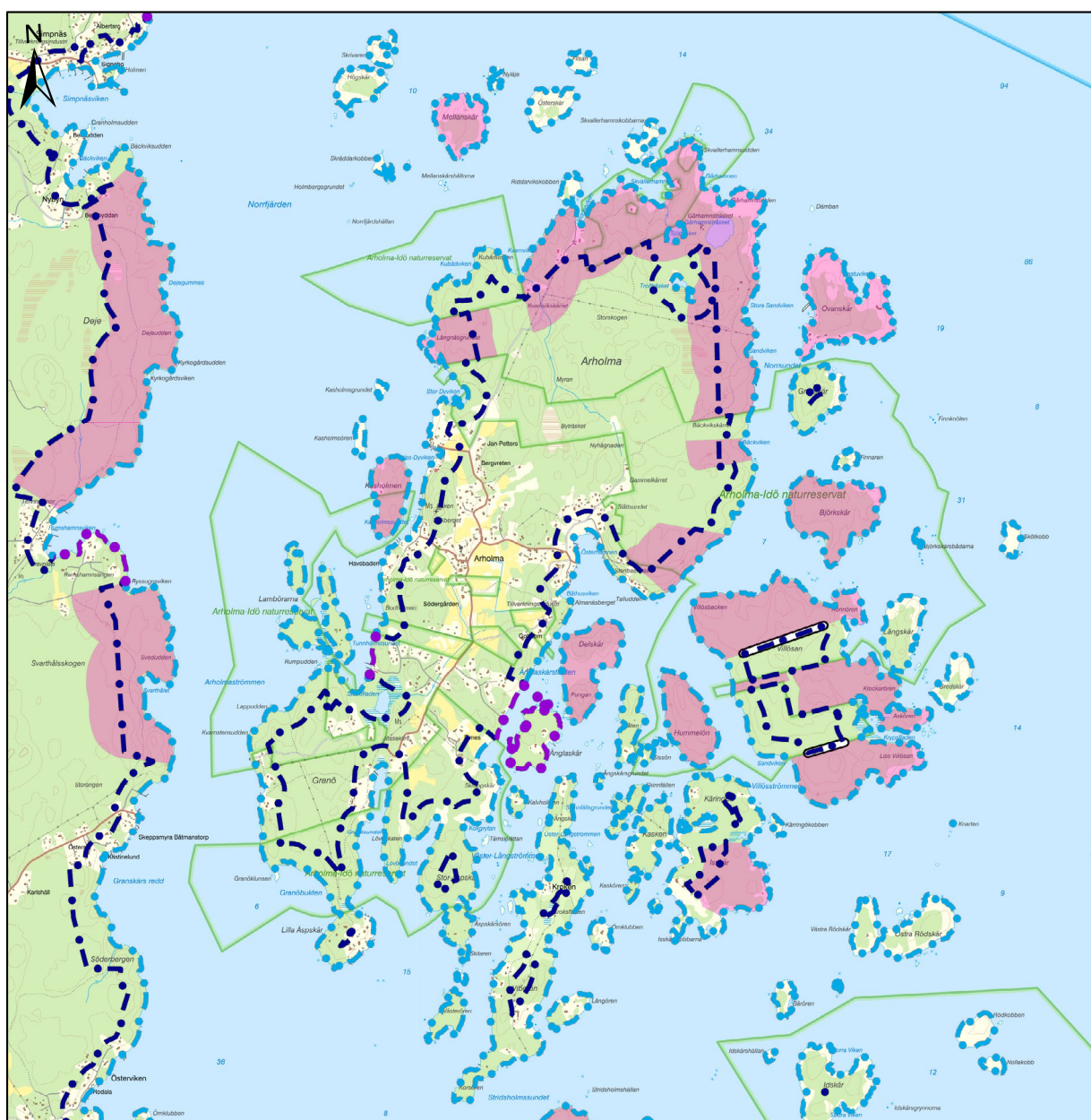
Vilka åtgärder kräver dispens?

Inom strandskyddat område är det utan dispens alltid förbjudet att uppföra ny byggnad, även exempelvis en friggebod som varken kräver bygglov eller anmälan. För att ersätta en byggnad med en ny krävs alltid dispens.

Några andra åtgärder som kan kräva dispens är:

- tillbyggnad till befintlig byggnad
- uppförande av trädäck och staket
- anläggande av gräsmatta och väg
- uppförande av brygga.

Strandskyddat område på Arholma



Teckenförklaring

1:30 000

0 0,38 0,75 1,5 Km

LstAB LM Strandskydd (senast uppdaterad 20150331, uppdateras ej)

— Gräns för strandskyddsområde på land (endast generellt strandskydd är aktuellt)

— Strandlinje utanför detaljplanlagt område

— Strandlinje inom detaljplanlagt område (för strandskydd se detaljplan)

— LstAB Utvidgat strandskydd - begränsningslinjer

LstAB Utvidgat strandskydd - ytor

— vunnit laga kraft

Även åtgärder som väsentligen kan förändra livsvillkoren för djur- och växtarter kan kräva dispens. Några exempel är:

- trädfällning
- utfyllnad
- schaktning
- muddring (grävning i vattenområde)

Hur söker jag tillstånd och dispens?

Information om hur du söker dispens från strandskyddsbestämmelserna och reservatsföreskrifterna samt tillstånd enligt landskapsbildsskyddet, finns på Länsstyrelsen Stockholms webbplats under fliken *Natur och landsbygd > Aktiviteter och ingrepp i naturen*.

Andra bestämmelser som kan beröras

En åtgärd kan, utöver ovan nämnda, även beröras av andra lagstiftningar. Till exempel plan- och bygglagen men även andra kapitel i miljöbalken.

Den som vill utföra en åtgärd är enligt lag skyldig att känna till vilka bestämmelser som gäller och säker-

ställa att alla nödvändiga tillstånd och dispenser samt lov införskaffas. Exempelvis ska arbeten i vatten, så kallad vattenverksamhet, anmälas till Länsstyrelsen.

För åtgärder som ska utföras på annans mark krävs alltid markägarens tillstånd.

LAGRUM

Bestämmelserna om naturreservat regleras i 7 kap. 4–8 §§ miljöbalken (1998:808).

Strandskyddet regleras i 7 kap. 13–18 §§ miljöbalken (1998:808).

19 § naturvårdslagen i dess lydelse före 1 januari 1975. Även om begreppet landskapsbildsskyddet inte finns i den nu gällande miljöbalken, gäller bestämmelserna fortfarande i berörda områden så länge Länsstyrelsen inte beslutar något annat.

9 § i Lag (1998:811) om införande av miljöbalken.



Kontakt

Enheten för natur- och viltärenden, Länsstyrelsen i Stockholms län

Tfn: 010-223 10 00 (vxl)

www.lansstyrelsen.se/stockholm

ISBN: 978-91-7937-184-5