



# Ängar och hagar

**klass 1 - 3**

Kommunsammanställning

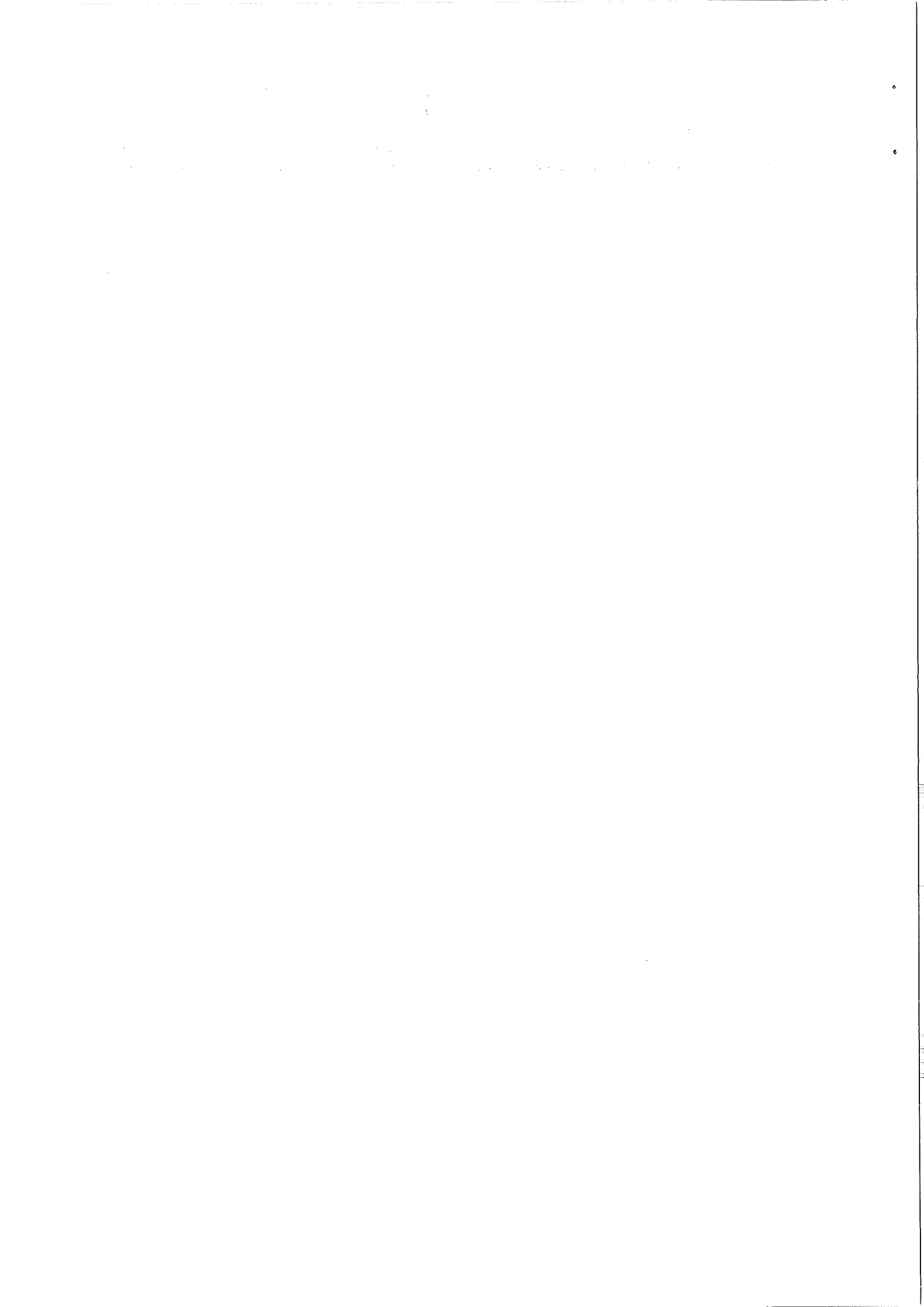
## Upplands Väsby

I skriften "Odlingsbygd i Stockholms län", 1993, redovisar Länsstyrelsen länets mest värdefulla odlingslandskap.

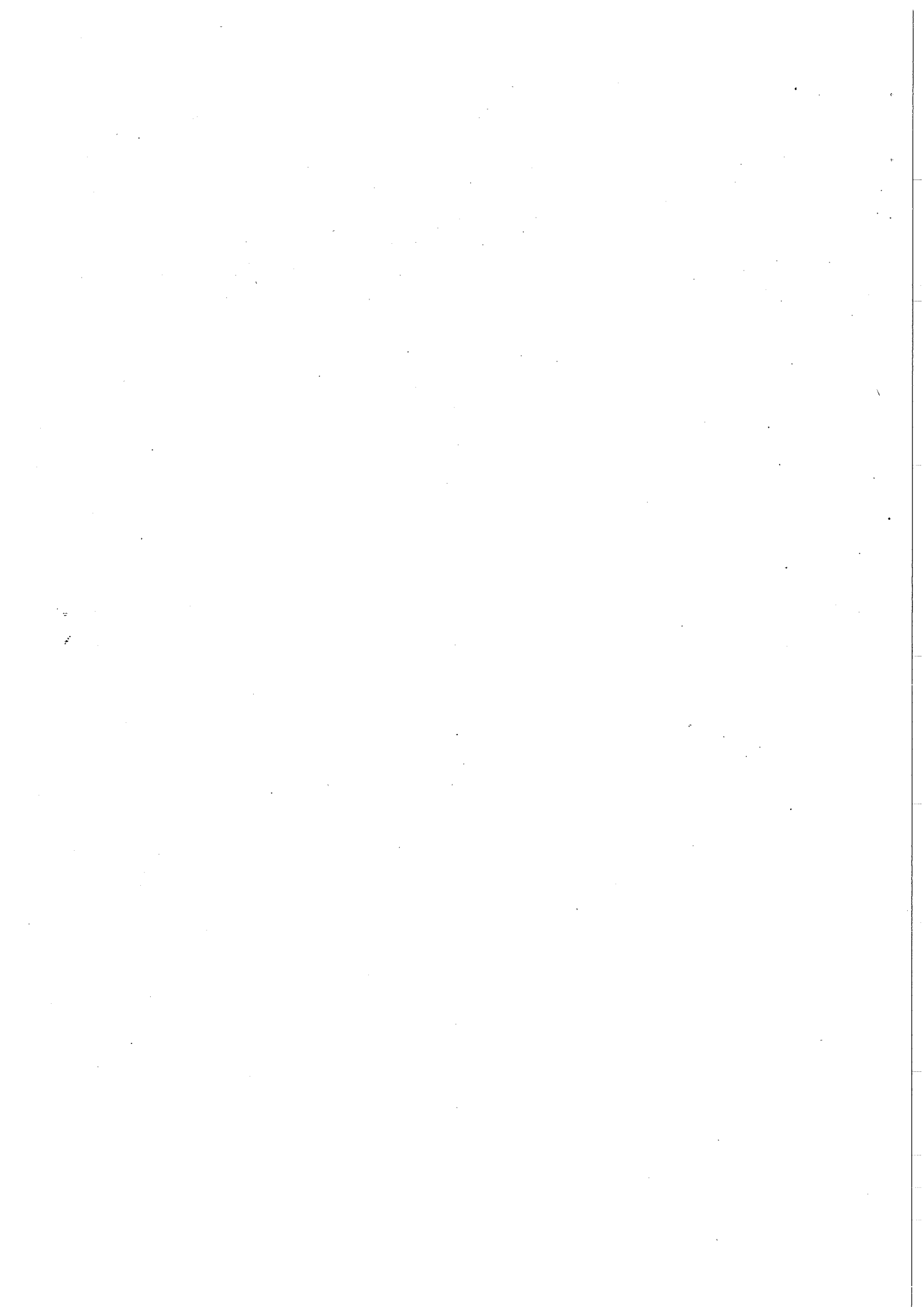
Skriften är i tre delar. Del 1 behandlar "Natur- och kulturmiljöer", del 2 "Ängs- och hagmarker" och del 3 är en länskarta.

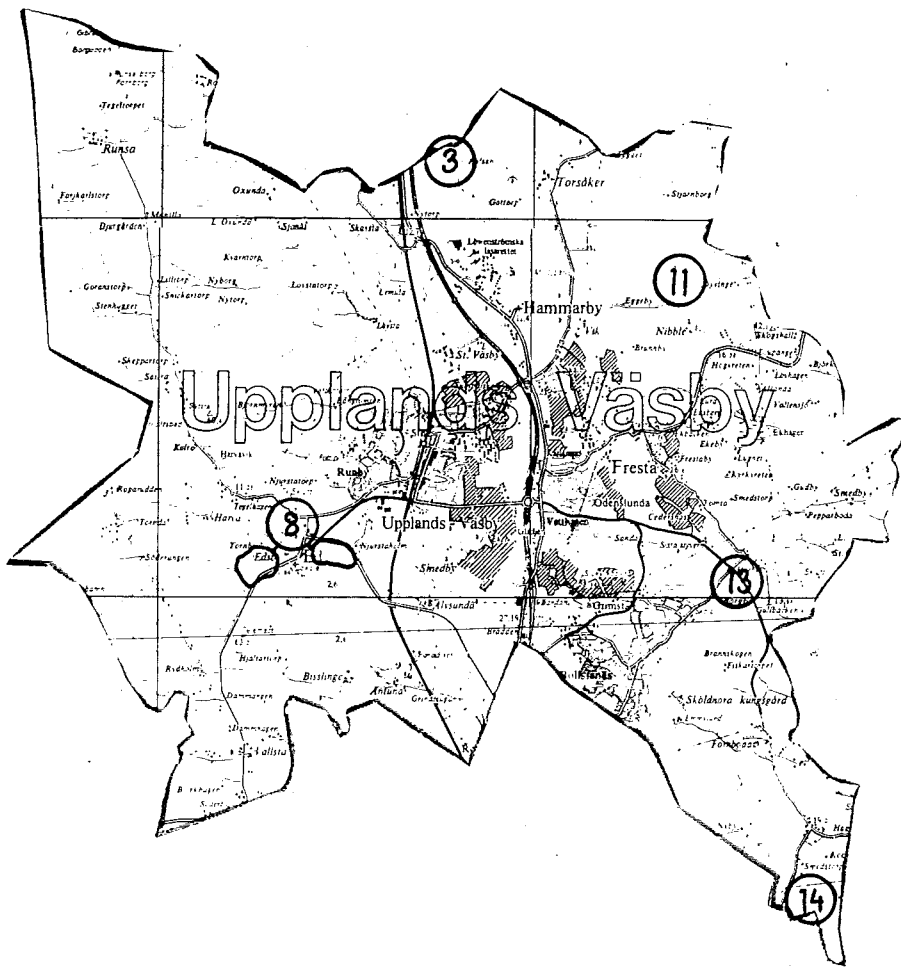
Skriften kan rekvireras från Länsstyrelsen.

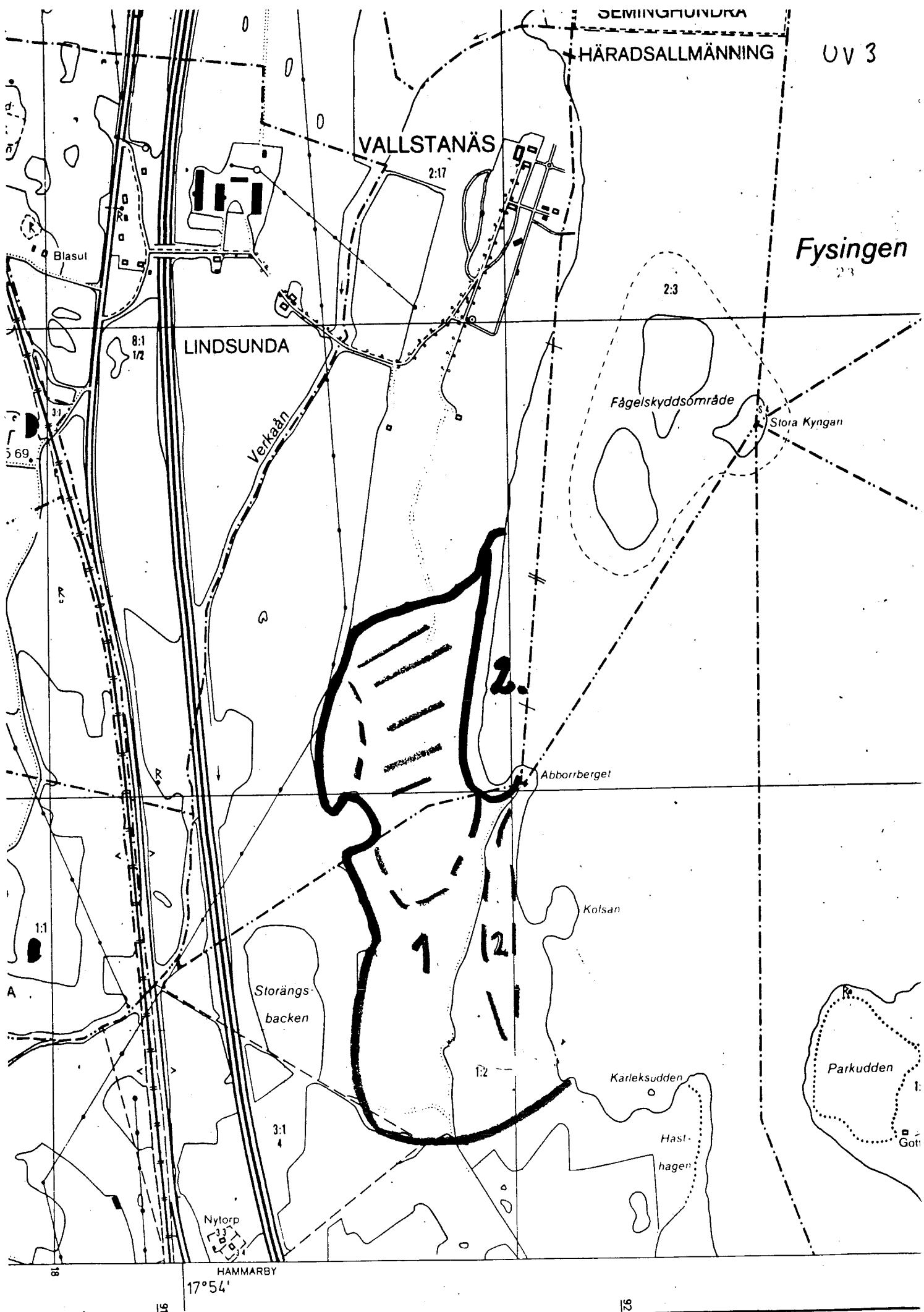
Beskrivningar av klass 4-objekt finns tillgängliga på Länsstyrelsens miljövårdsenhet.



<b>Kommun</b>	<b>Nr</b>	<b>Objektnamn</b>	<b>Klass</b>	<b>Storlek</b>	<b>Karta</b>
Upplands-Väsby	001	Runsa fornborg, Ed	4	9	11812, 11813
Upplands-Väsby	003	Löwenströmska sjukhuset, Hammarby	3	24	118 13
Upplands-Väsby	005	Torsåker skarphage, Hammarby	4	11	118 14
Upplands-Väsby	007	Törndal, Ed	4	13	118 02
Upplands-Väsby	008	Eds Kyrka, Ed	3	5	118 03
Upplands-Väsby	011	Nibble Dyvinge, Hammarby	3	5	118 04
Upplands-Väsby	012	Gudby, Fresta	4	5	118 04
Upplands-Väsby	013	Harby, Fresta	3	5	118 04
Upplands-Väsby	014	Fjäturen, Fresta	3	2	108 94







1000 meter

TILLHÖR VISNINGSSALEN

Flygfotografering verkställd 1977

Objekt: **Löwenströmska sjukhuset, Hammarby**

Kommun: **Upplands-Väsby**

Natur: blandlövhage (1) - 22 ha  
sötvattenstrandäng (2) - 2 ha

Objekt nr: 003

Klass: 3

Storlek: 24 ha

Skyddsform: NOLA - 59

Indikator-arter:

Inventerare: HGW

Ekonomiskt kartblad: 118 13

**Landskap:** Slättsjölandskap vid Fysingens västra strand, där "band" av tätare, lundartad lövskog löper längs sannolika ändmoråner, ned mot stranden.  
Naturvårdsprogram objekt 14.02

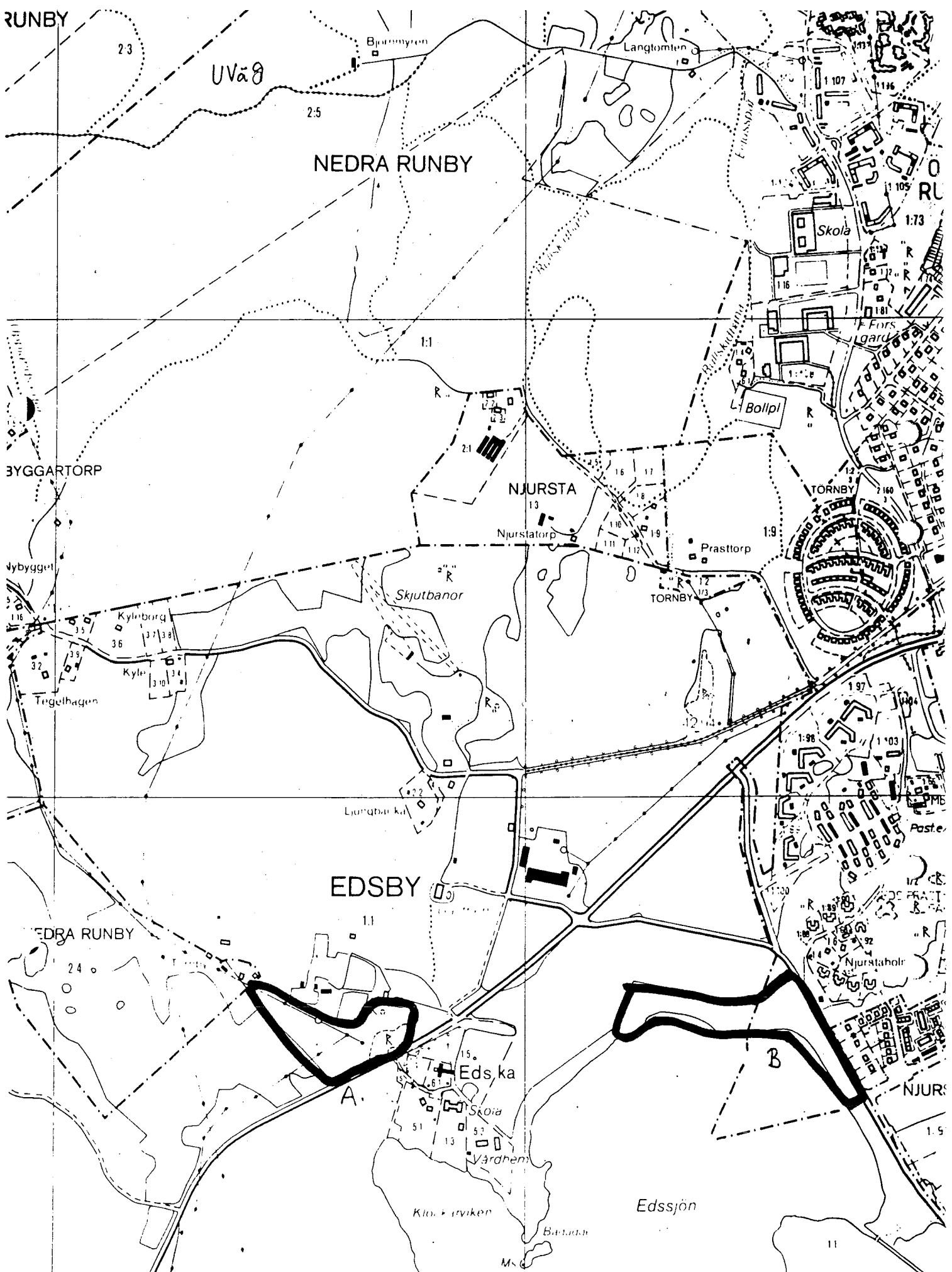
**Naturtyper:** (1) Björkhage och öppet beteslandskap omväxlande med lövlund av ädellövtyp. Sammantaget får naturtypen betraktas som **blandlövhage**, även om öppen hagmark utgör en stor del.  
(2) Betad **strandäng** samt anslutnade fuktiga älggräskärr eller tuvtäteläng, i anslutning till betad hagmark och breda vassar.

**Vegetations-typer:** (1) Örtrik friskäng och rödvenäng dominerar, medan torräng bara förekommer fragmentariskt. Även partier med tuvtäteläng förekommer. Ansluter till strandängen och högörtängen.  
(2) Högstarräng, tuvtäteläng och högörtäng.

**Flora:** (1) Trädskiktet utgörs av björk, ek, hassel, apel och al, buskskiktet av nypon, slån, try och måbär. Normal flora för torr-frisk betesmark med bl a bockrot, backsmörblomma, brudbröd, darrgräs, rödkämpar, skogsklöver och ängsskallra.  
(2) Vid bättre bete skulle lokalen vara en bra rastlokal för flyttande vadare.

**Kultur-historia:** Okänd. Sannolikt lång kontinuitet. Strandängen uppkom i samband med sjösänkning på 1870- och 1940-talet.  
Ligger inom ett område av riksintresse för kulturminnesvården - K 75.

**Hävd:** (1) Nötbetet som ger måttlig till god hävd, skulle behöva ökas.  
(2) Mycket svagt bete (djuren föredrar den torrare hagen) Kan man tänka sig fällindelning?



17°52'

UPPLANDS-VASBY KN

108 93 101 9d SOLLENTUNA

500 400 300 200 100 0 500

TITELBLAD 31



Objekt: **Eds Kyrka, Ed**  
Kommun: **Upplands-Väsby**  
Natur: mosaik av hagmark (A) - 3 ha  
sötvattenstrandäng (B) - 2 ha

Objekt nr: 008

Klass: 9

Storlek: 5 ha

Skyddsform: ingen

Indikator-arter:

Inventerare: HGW Ekonomiskt kartblad: 118 03

Landskap: Moränbacke med gravkullar och strandäng vid Eds kyrka.  
Naturvårdsprogram objekt 14.03

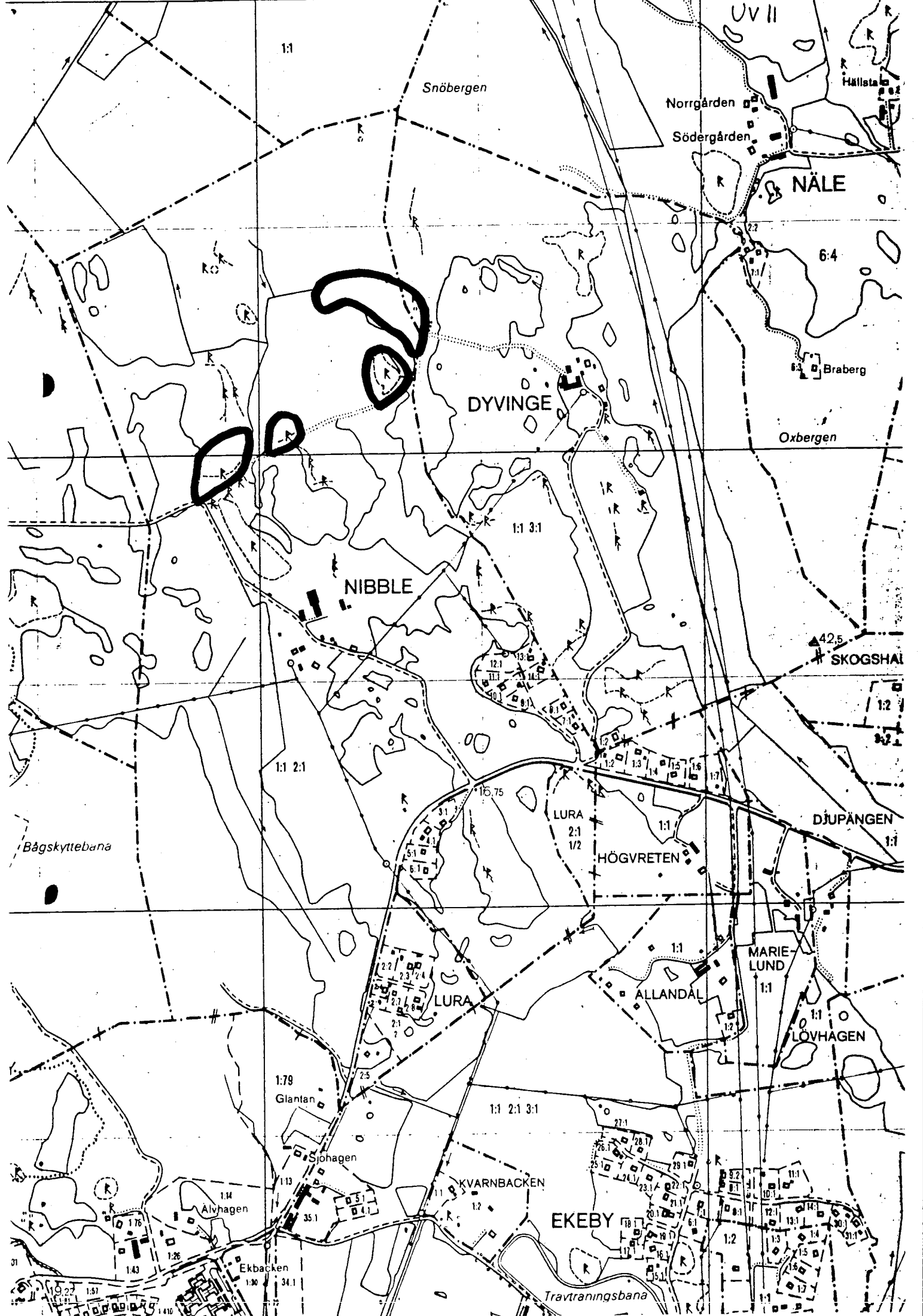
Naturtyper: A: Öppen hagmark, igenväxande med buskar.  
B: F d sidvallsäng med utpräglad zonering: tuvtåtel - grenrör - vasstarr - bladvass.  
Artrikast är det i vass- starrbältet.

Vegetations- A: Örtrik torräng, örtrik friskäng och högörtäng.  
typer: B: Tuvtåteläng och högstarräng.

Flora: A: Träd som förekommer är tall samt nypon- och slånbuskar. Normal örtflora för marktypen med bl a brudbröd, darrgräs, rödkämpar och skogsklöver. Ett mindre parti upp mot trädgårdsmästeriet i norr har en rikare flora med bl a timjan, som är sällsynt i kommunen.  
B: All växer i kanterna. Flertalet arter tas inte upp i indikatorartlistan. Kärrsilja, kråkklöver, krusskräppa, strandklo, brunskära, grenrör, gul svärdsilja, missne, flaskstarr, vattenmåra, vattenmärke, sprängört, fackelblomster, ängsull, videört, storven.

Kultur- A: Gammal beteshävd, men kontinuitetsbrott. Betet återupptaget i början av 1980-talet.  
historia: B: Okänd.  
Ligger inom ett område av regionalt intresse för kulturminnesvården - 21.01.

Hävd: A: Nötbete. Ungefär hälften av området är välhävdad.  
B: Måttlig till god hävd.



Snöbergen

Norrgården  
Södergården

NÄLE

6.4

Braberg

Oxbergen

DYVINGE

1:1 3:1

NIBBLE

42.5  
SKOGSHAI

1:1 2:1

Bågskyttebana

16.75

LURA  
2:1  
1/2

DJUPÅNGEN  
1:1

HÖGVRETEN

MARIE-  
LUND  
1:1

LURA

ALLANDÅL

LÖVHAGEN

1:79  
Glantan

1:1 2:1 3:1

Sohagen

KVARNBACKEN

EKEBY

Travträningsbana

1:14  
Ålvhagen

1:30  
Ekbacken

01

Objekt: **Nibble Dyvinge, Hammarby**

Kommun: **Upplands-Väsby**

Natur: **björkhage**

Objekt nr: 011

Klass: 3

Storlek: 8 ha

Skyddsform: ingen

Indikator- **korskovall 1**  
arter: **backsippa**

Inventerare: HGW

Ekonomiskt kartblad: 118 04

**Landskap:** Objektet ligger ca 2 km öster om Hammarby kyrka vid Fysingens sydspets. Moränlandskap med flackare lersvackor som odlas.

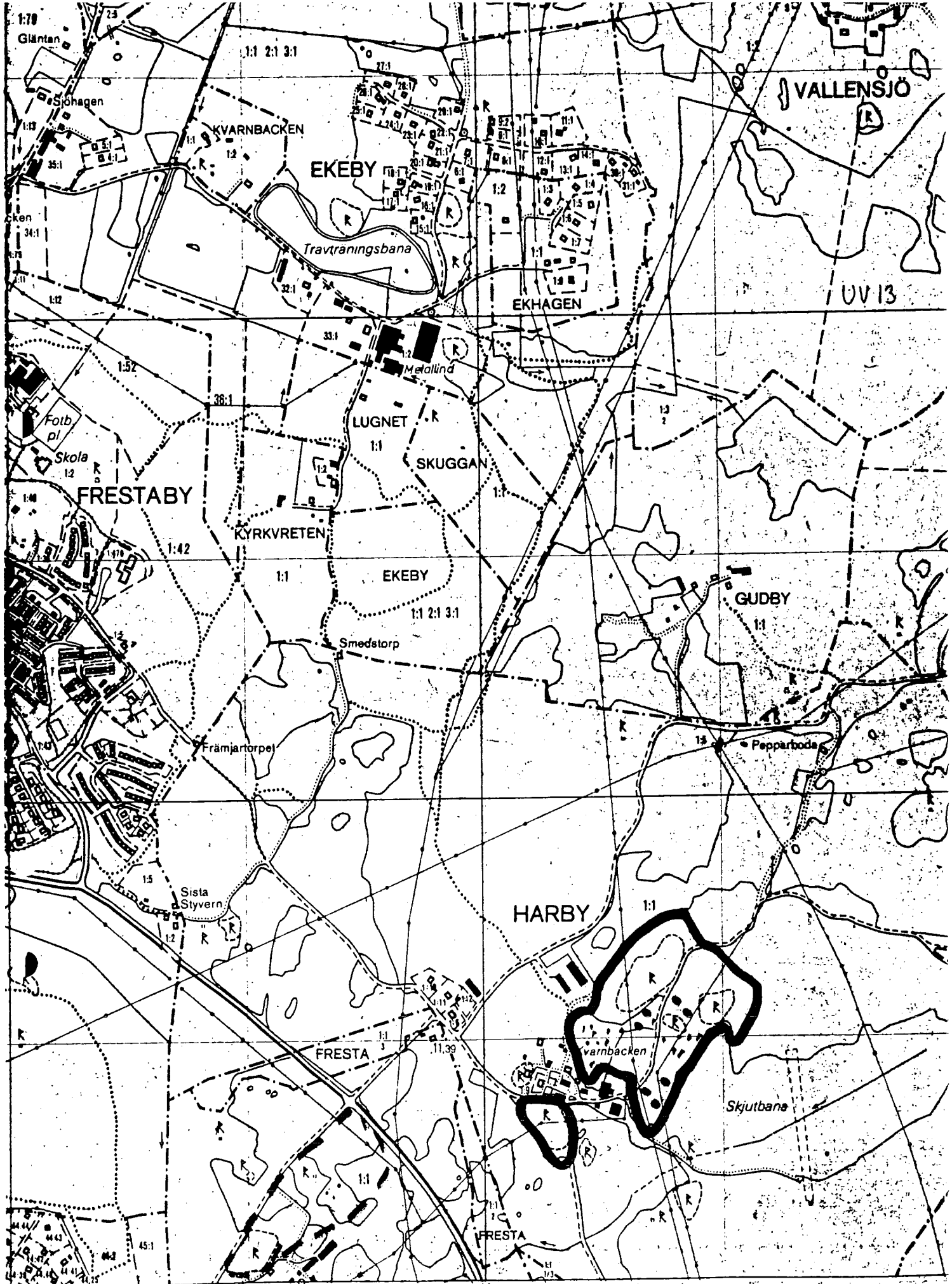
**Naturtyper:** Björkhage och sydvända barrskogs- eller lövslybryn.

**Vegetations-typer:** Rödsvingelgräshed-fårsvingelvariant, örtrik torräng, rødvenäng, örtrik friskäng.

**Flora:** Trädskiktet består av tall, gran, björk och rönn. Buskar som växer här är slån och nypon. Området har en förhållandevis rik örtflora, speciellt det sydvända brynet i nordost och björkhagen i öster. Förekomsten av **korskovall** är den enda kända i kommunen. Av hagmarksflora kan nämnas bockrot, backsmörblomma, brudbröd, flentimotej, jungfrulin, skogsklöver, timjan och ängsvädd. Enligt uppgift även **backsippa**, krissla och säfferot, av vilka de två senare var utgångna redan 1982.

**Kultur-historia:** Okänd. Sannolikt lång beteskontinuitet i de tre björkhagarna längs åkervägen. Ligger inom ett område av riksintresse för kulturminnesvården - K 75.

**Hävd:** Hävd saknas.



17°58'

BORGBY

FRESTA

FRESTA FG  
FRESTA SN  
UPPLANDS-VÄSBY KN

TÄB  
TÄB  
TÄB

108 94 101 9e BOLLSTANÄS

200 100 0 500 1000 meter

Gauss' p

Objekt: **Harby, Fresta**  
Kommun: **Upplands-Väsby**  
Natur: mosaik av hagmark

Objekt nr: 013  
Klass: 3  
Storlek: 5 ha

Skyddsform: NOLA - 55

Indikator- backsippa 1  
arter:

Inventerare: HGW Ekonomiskt kartblad: 118 04

**Landskap:** Objektet ligger i kommunens östra del, ca 1,5 km väster om Vallentunasjön och utgörs av morän/hällmarkskullar med mellanliggande lersvackor.

**Naturtyper:** Mosaik av hagmark; Öppen hagmark, enhage och f d åker.

**Vegetations-typer:** Örtrik torräng, örtrik friskäng och tuvtäteläng på permanent vall.

**Flora:** Floran är artrik med bl a bockrot, brudbröd, jungfrulin, knölsmörblomma, skogsklöver, ängsvädd och ögontröst. **Backsippa** och timjan förekommer som mer ovanliga inslag. Backsippa förekommer även på torrbackar inom streckat område i sydväst.

**Kultur-historia:** Okänd. Kontinuiteten sannolikt mycket lång på Kvarnbacken med tillhörande naturbete och hagen vid vägkorsningen.

**Hävd:** Samtliga hagar är övervägande välhävdade.



Objekt: **Fjäturen, Fresta**

Kommun: **Upplands-Väsby**

Natur: **sötvattenstrandäng**

Objekt nr: 014

Klass: 3

Storlek: 2 ha

Skyddsform: Ingen

Indikator-  
arter:

Inventerare: HGW

Ekonomiskt kartblad: 108 94

**Landskap:** Objektet ligger i kommunens sydöstra del vid den norra stranden av sjön Fjäturen och utgörs av en lerslättsjöstrand.

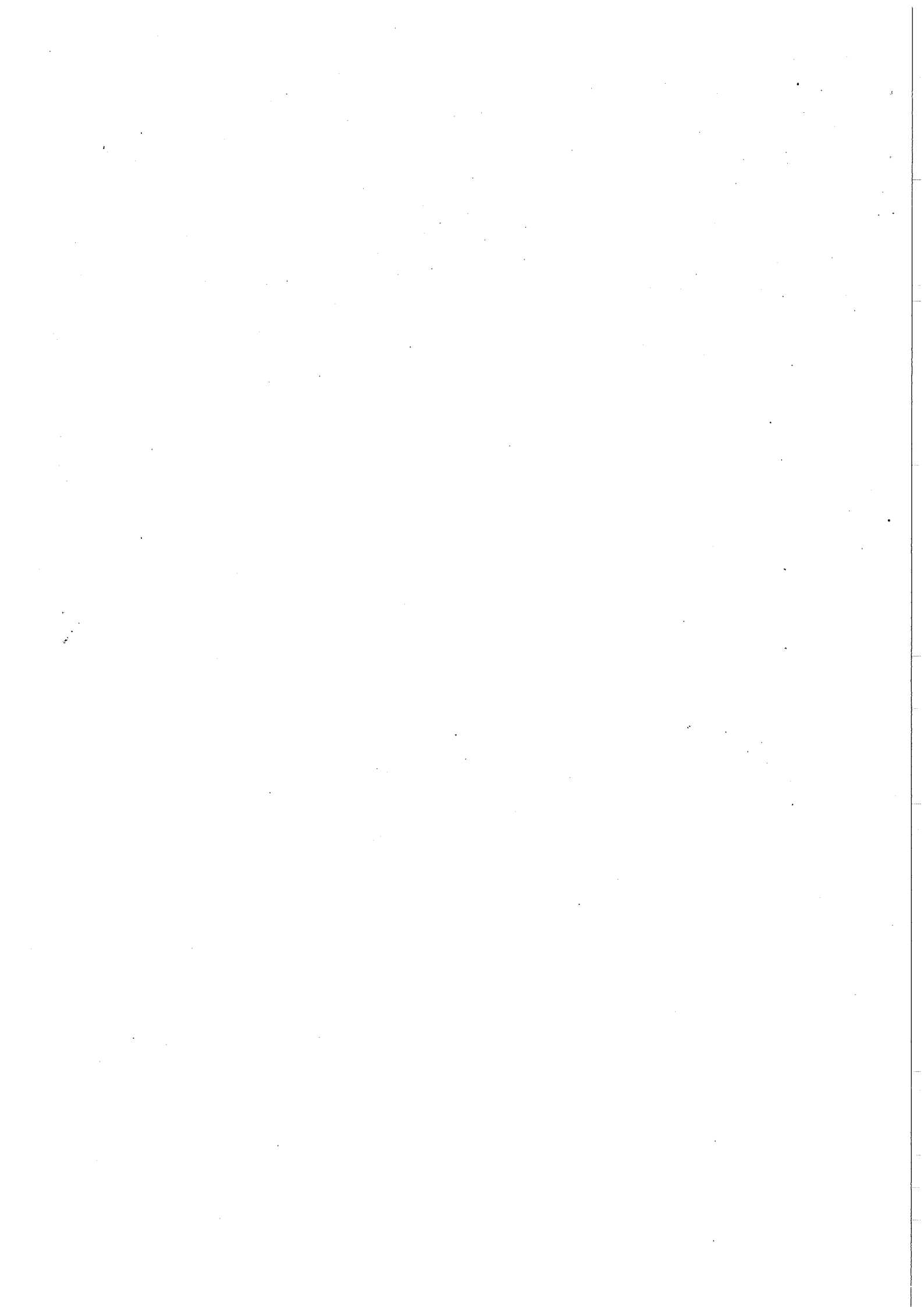
**Naturtyper:** Sötvattenstrandäng och f d sidvallsäng.

**Vegetations-  
typer:** Typisk insjözonering: Tuvtåteläng - veketåg - starrbälte - (säv) - bladvass. Även högstarräng förekommer.

**Flora:** Flertalet arter finns ej med i indikatorartlistan: åkermynta, vattenmåra, veketåg, tuvtåtel, bitterpilört, brunskära, hundstarr, flaskstarr, vasstarr, ängsull, säv, bladvass, sumpförgätmigej, kråklöver, topplösa, smågröe, knölsyska. Den kortbetade marken gör området intressant för vadare och andra strandlevande arter. Vid besöket noterades bl a ängspiplärka och skogssnäppa. Potentiell lokal för gulårla.

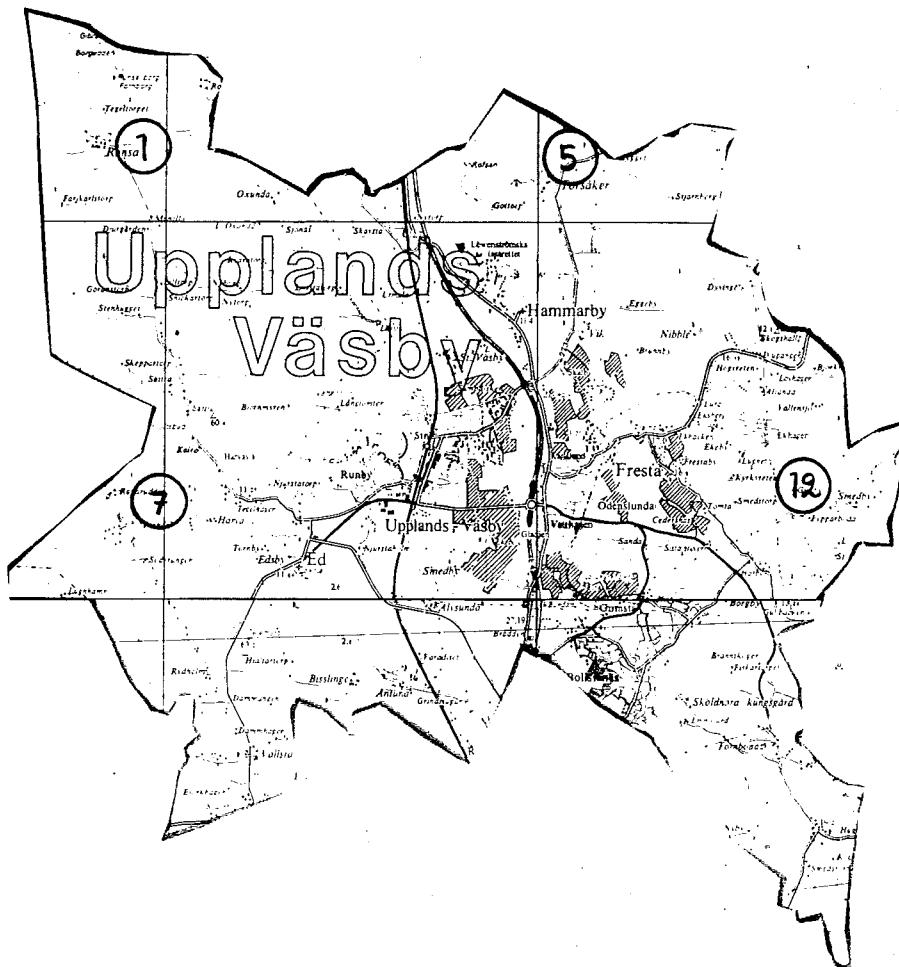
**Kultur-  
historia:**

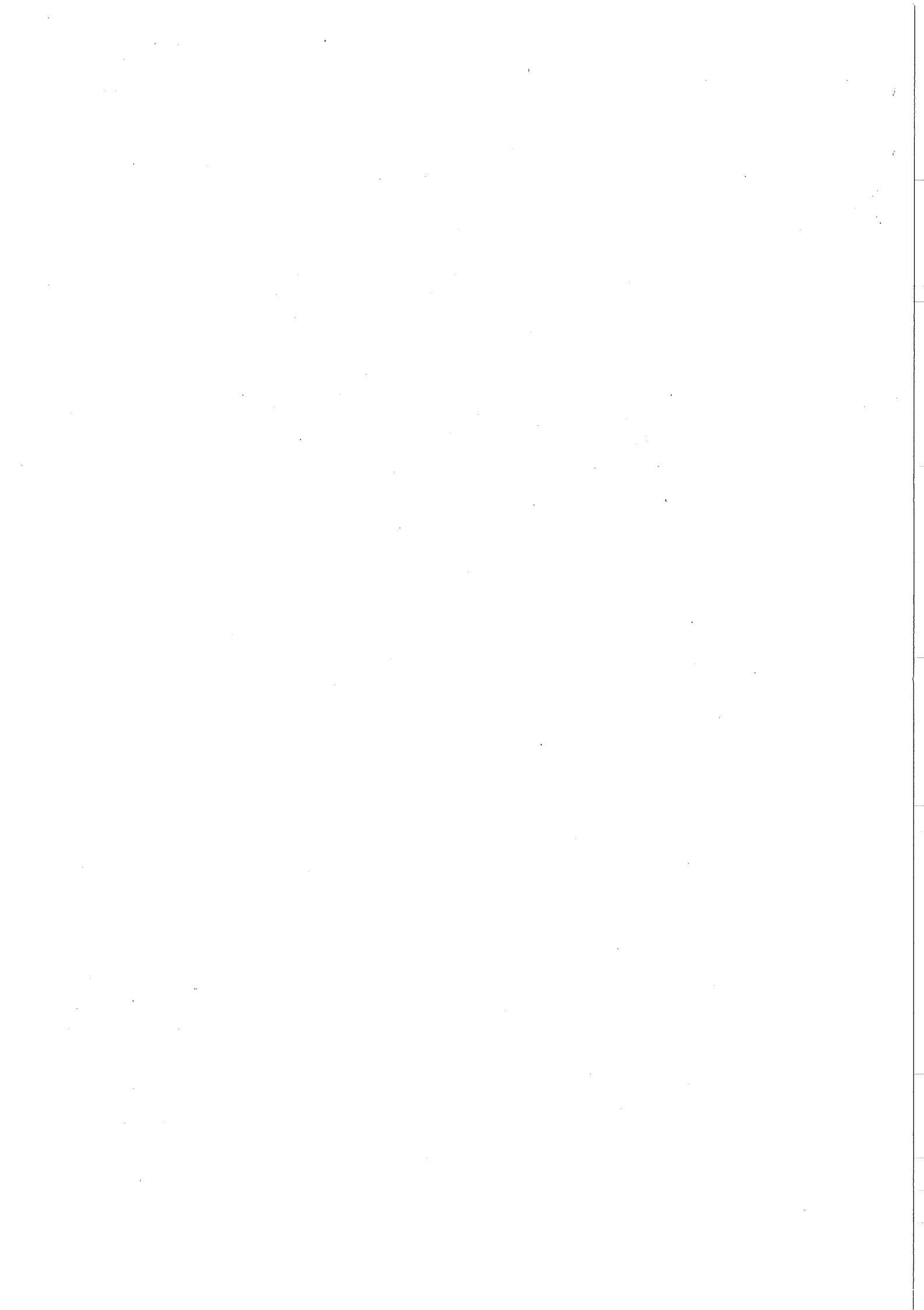
**Hävd:** Hästbete. Området är välhävdad, men kan tåla ännu högre betestryck än nu utan att ta skada.

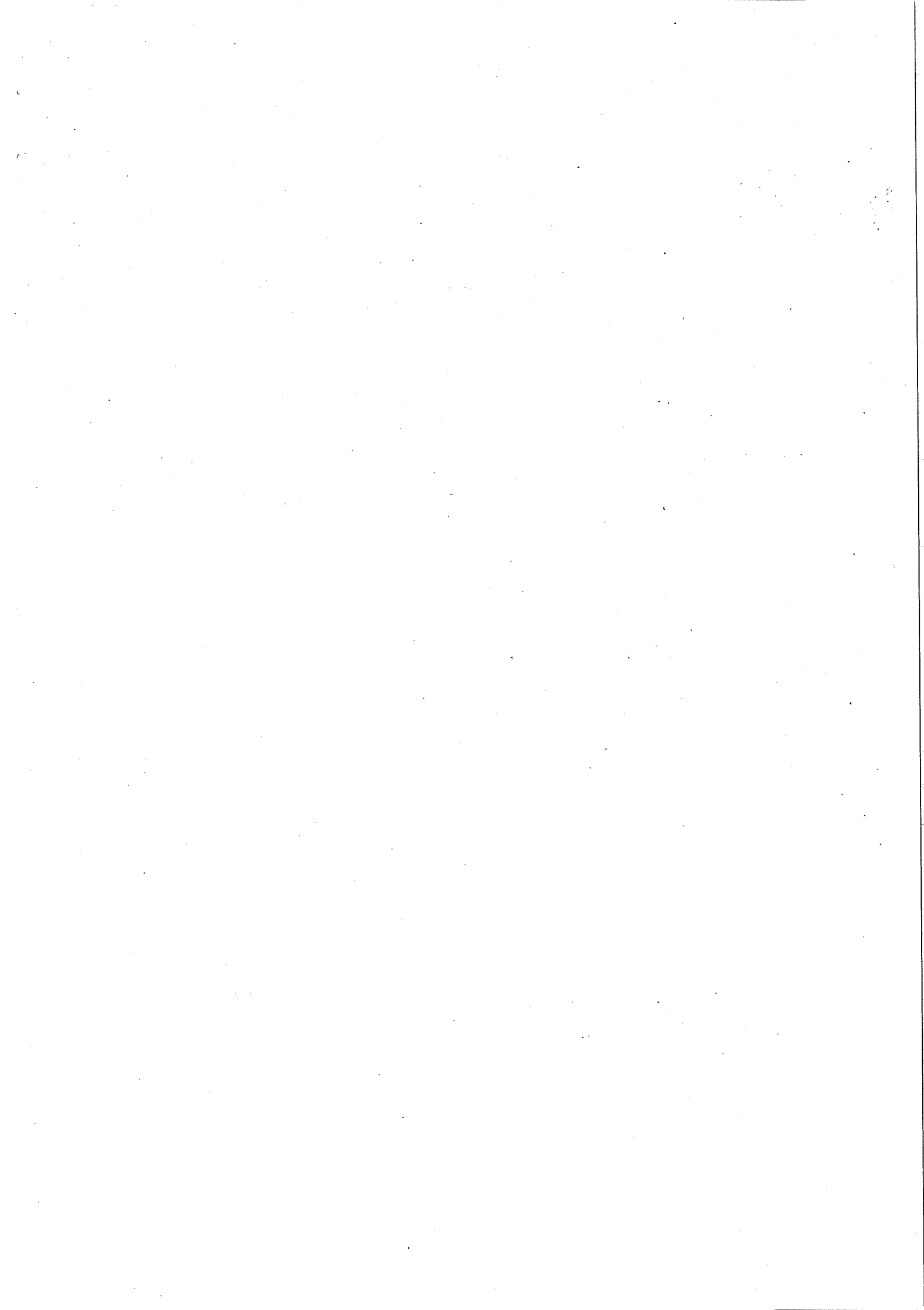




# Upplands-Väsby klass 4







# Länsstyrelsens rapportserie

Tidigare utkomna rapporter under 1992/93

- 1992:1 Invandrarnas väg in i det svenska arbetslivet. – En översikt av projekt i Stockholms län (enheten för regional utveckling)
- 1992:2 Fortsatt översiktsplanering (planenheten)
- 1992:3 Vatten i översiktsplaner (planenheten)
- 1992:4 Högskolorna på 1990-talet (enheten för regional utveckling)
- 1992:5 Fler arbetsplatser mindre pendling? (enheten för regional utveckling)
- 1992:6 Planeringen av stora trafikknutpunkter (enheten för regional utveckling och planenheten)
- 1992:7 Hammerstaån. Vattenkvalitet och närsalttransporter i ån 1987-1990 (miljövårdsenheten)
- 1992:8 Märstaån Vattenkvalitet och närsalttransporter i ån maj 1988- maj 1989
- 1992:9 Vass som indikator på stranderosion längs farled i Stockholms skärgård (miljövårdsenheten)
- 1992:10 Farledsstränders erosionskänslighet (miljövårdsenheten)
- 1992:11 Vattendrag och Mälärvikar i Ekerö kommun (miljövårdsenheten)
- 1992:12 Igelbäcken -Järvafältets pulsåder (miljövårdsenheten)
- 1992:13 Tungmetaller i väggmossa (miljövårdsenheten)
- 1992:14 Tjejer mot strömmen - 10-årig uppföljning av kvinnor med teknisk gymnasieutbildning (enheten för regional utveckling)
- 1992:15 Näringslivet i Östra Mellansverige (enheten för regional utveckling)
- 1992:16 Kan Stockholmsregionen hävda sig i det framtida Europa? (enheten för regional utveckling)
  
- 1993:1 Privata institutioner för vård eller boende ökar sin andel av länets vårdmarknad (enheten för regional utveckling)
- 1993:2 Husbyån, Lännaåkersbäcken och Kvarnbrobäcken. Vattenkvalitet och närsalttransporter 1988-1989 (miljövårdsenheten)
- 1993:3 Nya Järna – en ny kommun i Stockholms län? (enheten för regional utveckling)
- 1993:4 Underlagsmaterial till Stockholms skärgård inför 2000-talet (enheten för regional utveckling)
- 1993:5 Stockholms skärgård inför 2000-talet, 7-punktsprogram för skärgården fram till år 2000 (enheten för regional utveckling)
- 1993:6 Dennis och miljön (enheten för regional utveckling)
- 1993:7 De nya långpendlarna (enheten för regional utveckling)
- 1993:8 Kommunal räddningstjänst vid färjeolyckor (beredskaps- och räddningsenheten)
- 1993:9 Karta på karta - 350 år i odlingslandskap (kulturmiljöenheten)
- 1993:10 Åkerströmmen, vattenkvalitet och närsalttransporter i ån (miljövårdsenheten)
- 1993:11 Igelbäcken, vattenkvalitet och närsalttransporter 1989/90 (miljövårdsenheten)
- 1993:12 Myndighetssamarbete mot kvinnomisshandel (socialenheten)
- 1993:13 LVM-statistik 1992 (socialenheten)
- 1993:14 Miljöpåverkan från avfallsanläggningar (miljövårdsenheten)
- 1993:15 Polisen i Stockholms län (polisutredningen)
- 1993:16 Arlandakorridoren som idé och verklighet (enheten för regional utveckling)
- 1993:17 Barn med svåra hemförhållanden - en uppföljning (socialenheten)

Ytterligare exemplar av denna rapport kan beställas från Länsstyrelsens miljövårdsenhet, tel 08 785 51 28