



Rapport 2007:25



LÄNSSTYRELSEN  
I STOCKHOLMS LÄN

## Redargårdarna på Björkö-Arholma

En berättelse om redaradeln i Roslagen



**Författare:**  
Hanna Gårdstedt

Rapport 2007:25



LÄNSSTYRELSEN  
I STOCKHOLMS LÄN

# **Redargårdarna på Björkö-Arholma**

En berättelse om redaradeln i Roslagen

Omslag: Blekunge redargård.

Foto: Hanna Gårdstedt

Utgivningsår: 2007

ISBN: 978-91-7281-279-6

Dnr: 432-07-18335

Mer information kan du få hos  
Miljö- och planeringsavdelningen,  
Länsstyrelsen i Stockholms län, tel 08-785 40 00

Rapporten finns enbart som pdf på vår hemsida [www.ab.lst.se](http://www.ab.lst.se)

## Förord

---

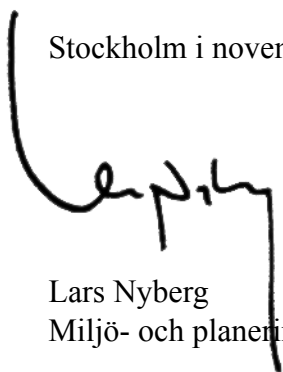
Hösten 2007 förklaras Blekunge redargård på Björkö i Norrtälje kommun som byggnadsminne enligt kulturminneslagen. Det innebär att miljön och byggnaderna ska bevaras i befintligt skick och berätta om den epok som gav upphov till miljön. Kulturminneslagen ger miljön ett skydd enligt lag och ägare till byggnadsminnen kan beviljas statliga medel för större vårdinsatser och viss förvaltning av byggnader.

Blekunge redargård är ett mycket välbevarat exempel på de pampiga gårdar som uppfördes av redare och skeppare på Björkö och Arholma i mitten av 1800-talet. Gården speglar genom sina välbevarade byggnader den ekonomiska uppgången för sjöfarten vid denna tid och familjernas livsbetingelser som både bönder, fiskare och skeppare/redare i mitten av 1800-talet.

Vid sidan av Blekunge gård finns ett tiotal välbevarade redargårdar. Tillsammans med Blekunge utgör de ett unikt och sammanhållet kulturarv som berättar om skärgårdens historia och visar hur människor i Stockholms läns skärgård påverkades av den tidiga industrialiseringen. Redargårdarnas period utgör en kort era under industrialismens tidiga decennier när transporternas och sjöfartens betydelse växte rekordsnabbt innan ångkraften och ångbåtarna ännu hade hunnit slå igenom.

Syftet med den här rapporten är att i samband med byggnadsminnesförklaringen sprida kunskapen om det värdefulla kulturarv som redargårdarna är. Förhoppningen är att den ska vara till glädje för både boende och besökare på Björkö-Arholma.

Stockholm i november 2007



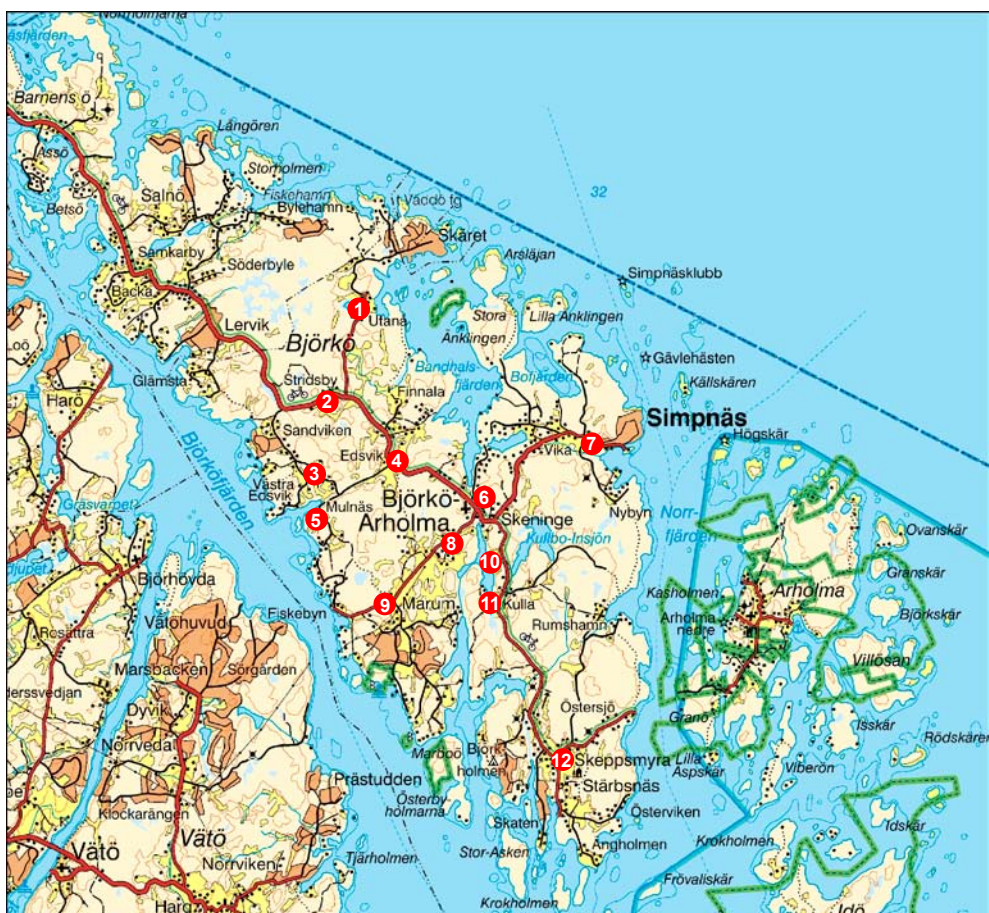
Lars Nyberg  
Miljö- och planeringsdirektör



# Innehåll

---

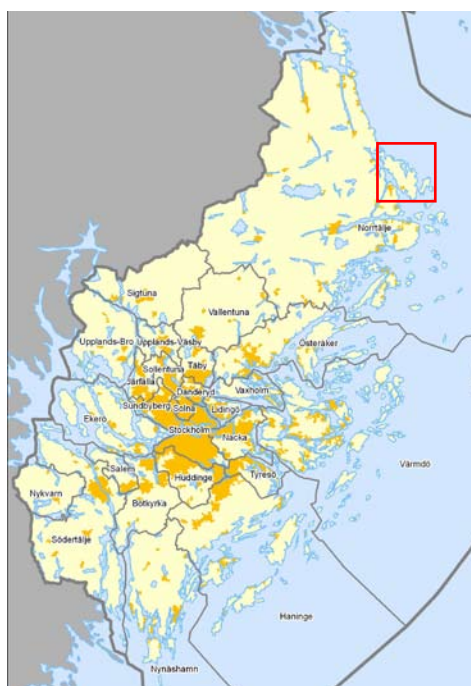
<b>Bakgrund</b> .....	<b>7</b>
En byggnadsinventering.....	7
Vad är en redargård? .....	9
Policy för byggnadsminnen .....	10
Kulturhistoriska värden.....	10
<b>Blekunge gård</b> .....	<b>12</b>
En kulturhistorisk värdering .....	12
En välbevarad redargård.....	13
Dagens byggnader .....	15
Gårdens historia .....	19
Ägarlängd .....	22
<b>Redargårdarnas historia</b> .....	<b>24</b>
Skärgårdsbönder seglar .....	24
Båt- och skeppsbyggeri.....	24
Redarna växer i antal .....	28
Björköadelns uppgång och fall .....	28
Livet under högkonjunkturen .....	31
Redarperiodens efterspel .....	32
<b>Källor och litteratur</b> .....	<b>33</b>
Slutkommentarer .....	34



© Länsstyrelsen Stockholm och Lantmäteriet, 2007. Ur Geografiska Sverigedata 106-2004/188-AB

I mars-april 2006 genomförde Länsstyrelsen en inventering av redargårdar på Arholma och Björkö i Norrtälje kommun. På Björkö inventerades gårdar i tolv byar.

1. Utanå
2. Stridsby
3. Västra Edsvik
4. Östra Edsvik
5. Mulnäs
6. Skeninge
7. Simpnäs
8. Östermarum
9. Södermarum
10. Blekunge
11. Kulla
12. Skeppsmyra





# Bakgrund

---

## En byggnadsinventering

Länge har ett intresse för redargårdarna på Björkö och Arholma funnits hos företrädare för den offentliga kulturmiljövården i Stockholms län. I mars-april 2006 utförde Länsstyrelsen en översiktlig inventering av redargårdar på Björkö-Arholma som omfattade 32 gårdar.<sup>1</sup>

Målet med inventeringen var att identifiera byggnadsminnesvärda miljöer genom att skapa en översiktlig bild av hur redargårdarna på Björkö-Arholma ser ut och i vilket skick dessa befinner sig. Centralt var att lokalisera de gårdar som är relativt välbevarade och som ingår i en pedagogiskt tydlig helhetsmiljö med så många funktioner som möjligt bevarade.

Av de 32 inventerade gårdarna utgör tio en relativt hel gårdsmiljö med välbevarade byggnader. Den stora delen av övriga 22 gårdar har på grund av regelbundet bruk inte bevarats särskilt väl. Mangårdsbyggnaden, det vill säga gårdens huvudbyggnad, är ofta tilläggsisolerad och tillbyggd. Ibland har yngre storskaliga jordbruksbyggnader uppförts. I några fall förekommer även att mangårdsbyggnaden är det enda som står kvar sedan ekonomibyggnaderna rivits eller genomgått stora förändringar när de byggts om till sommarhus.

*Simesgården på Arholma. Foto: Hanna Gårdstedt, Länsstyrelsen.*





*Mangårdsbyggnad och uthuslänga på Bull-Augusts på Arholma. De långa uthus- eller ladugårdslängorna är karakteristiska för redargårdarna. Förmodligen var den en statussymbol liksom huvudbyggnadens två våningar. Foto: Hanna Gårdstedt, Länsstyrelsen.*



Av de tio välbevarade gårdarna ligger fyra gårdar på Arholma, dessa är Hagas, Norrgården, Bull-Augusts och Simesgården. Sex gårdar ligger på Björkö. Utöver Blekunge är det Norrgården i Skeppsmyra, Södergården i Kulla, Nedergården och Övergården i Öster Edsvik och Simpnäs redargård. Några är åretruntbostäder medan huvuddelen är sommarbostäder. På en av gårdarna, Simesgården på Arholma, bedrivs någon form av lantbruk.

Blekunge gård var den gård som levde upp till flest uppställda kriterier vid inventeringen. Gården ligger ungefär mitt på Björkö vid Kullboviken som har sitt utlopp i Marbosundet.

Blekunge gård är pedagogiskt uppbyggd med flera historiska funktioner som ladugård och kvarn samt linbastu och båthus bevarade. Dessa byggnader är tydliga representanter för gårdens ekonomi som bestod av såväl fiske och rederi som jordbruk. I huvudbyggnaden finns även mycket välbevarade och delvis närmast ursprungliga interiörer.

### **Vad är en redargård?**

En redargård definieras här av att gården uppförts av och/eller tillhört Björkö-Arholmas redarelit under den blomstrande redarperioden i mitten av 1800-talet. I definitionen ingår även att gårdsmiljön påverkats av redarnas goda ekonomi och därmed har ett visst påkostat arkitektoniskt uttryck.

*Kulla Södergård är en av de sex välbevarade och påkostade redargårdarna på Björkö. Flera av gårdarna är placerade i landskapet på ett sätt som förstärker det pampiga intrycket.  
Foto: Hanna Gårdstedt, Länsstyrelsen.*



## Policy för byggnadsminnen

För att byggnadsminnen i Stockholms län ska spegla länets särart och historiska utveckling tog Länsstyrelsen i Stockholms län 2005 fram en policy för byggnadsminnesförklaringar. I denna lyftes tre aspekter fram som särskilt betydelsefulla för länets historia. Dessa är Stockholm som huvudstadsregion, som framstående industriregion och den stora skärgård som präglade länets utveckling. Utöver att dessa tre aspekter bör sättas i fokus vid utpekandet av nya byggnadsminnen så anger policyn bland annat att miljöer som ger en allsidig bild av länets sociala och ekonomiska historia bör komma ifråga liksom miljöer som utgör pedagogiska funktionella helheter. Byggnadsminnespolicyn anger även att miljöer som är mångfasetterade och innehåller funktionella samband bör bevaras som byggnadsminnen.

Blekunge redargård stämmer väl med de kriterier som satts upp i byggnadsminnespolicyn. Gården speglar en del av Stockholms skärgårds historiska betydelse för länets utveckling vilken tidigare undervärderats vid utpekandet av byggnadsminnen. Därför är antalet byggnadsminnen i skärgården idag ytterst få i förhållande till byggnader i stadsbygd, förstad och på landsbygden som helhet. Blekunge gård är även i huvudsak uppförd under första halvan av 1800-talet, också det är en tidsepok i länets historia som i mindre utsträckning är representerad bland byggnadsminnena.

## Kulturhistoriska värden

Den värdering som gjorts av Blekunge gård bygger på den metod för kulturhistorisk värdering som Riksantikvarieämbetet publicerade 2002, *Kulturhistorisk värdering av bebyggelse*. Enligt denna metod delas kulturhistoriska värden upp i två delar. Dessa delar är dokumentvärden och upplevelsevärden. Dokumentvärden utgår ifrån att en byggnad eller en miljö dokumenterar en särskild byggnadsteknik eller historisk epok. Miljön speglar konkret någonting som anses viktigt att bevara. Exempel kan vara arkitekturhistoriskt värde eller personhistoriskt värde.

Den andra delen utgörs av så kallade upplevelsevärden. Dessa är i högre grad baserade på upplevelsen av en byggnad eller miljö. Det kan handla om att miljön har arkitektoniska eller konstnärliga värden, alltså utgör god konst eller arkitektur. Upplevelsevärden kan även handla om en byggnads symbol- eller identitetsvärde, att den indirekt har betydelse genom att den symboliserar någonting eller är viktig för exempelvis en lokal identitet.

Hur tungt dokument- och upplevelsevärden sedan väger handlar även om det finns förstärkande värden. Ett förstärkande värde kan vara att en miljö är pedagogiskt uppbyggd så att dokumentvärdena är tydligt avläsbara. Förstärkande värden kan även vara autenticitet, det vill säga att miljön ger en "äkta" upplevelse. Sällsynthet respektive representativitet är också förstärkande värden.

*Marmorerad rörspis, sannolik från gårdens uppförande på 1830-talet, Blekunge gård. Foto: Hanna Gårdstedt, Länsstyrelsen.*



*Välbevarad tapet sannolikt från gårdens uppförande, Blekunge gård. Foto: Elisabeth Boogh, Stockholms läns museum.*



# Blekunge gård

---

## En kulturhistorisk värdering

Blekunge redargård är **byggnadshistoriskt** värdefull som ett välbevarat uttryck för bebyggelse uppförd vid 1800-talets mitt. Byggnaderna speglar byggnadsskick genom såväl byggnadsteknik, utformning som placering. Även interiörerna är viktiga. Huvudbyggnadens övervåning med en oinredd del och rum med mycket välbevarade ytskikt speglar såväl byggnadsteknik som inredningsideal.

Blekunge har även ett stort **samhällshistoriskt** värde eftersom gården speglar en viktig ekonomisk epok i områdets historia. Björköredarna och deras fartyg var en viktig länk under den industriella revolutionens första årtionden genom att de stod för transporter av bland annat virke från norrlandskusten. Sjöfarten som roslagsbönderna ägnade sig åt har även haft betydelse för länets utveckling genom att exempelvis Björkösbönder seglade till Stockholm med ved och livsmedel. Gården är inte heller bara ett uttryck för sjöfarten och skeppsbyggeriets betydelse som näring specifikt på Björkö-Arholma, utan i hela skärgården. För denna dimension är det välbevarade båthuset helt centralt, liksom det påkostade uttryck som mangårdsbyggnaden och ladugårdslängan har. Närheten till de många kända skeppsbyggnadsplatserna är även viktig.

*Mangårdsbyggnaden på Blekunge gård uppfördes 1831 men fick sin höga veranda först i början av 1900-talet. Foto: Hanna Gärdstedt, Länsstyrelsen.*



**Socialhistoriskt** har miljön också ett stort värde eftersom den bevarar spåren av hur man levde i skärgården i mitten av 1800-talet. Männerna var ute till sjöss som skeppare medan familjen bedrev jordbruk och fiskade hemmavid. Blekunge speglar detta genom att såväl huvudbyggnad som båthus och ladugård med flera ekonomibyggnader är bevarade. Även mangårdsbyggnadens interiör berättar om livet på gården med kök, sällskapsutrymmen och den siste skepparens arbetsplats med skrivbord och loggböcker.

Utöver dessa dokumentvärden har Blekunge även starka upplevelsevärden. Gården har som helhet ett **miljöskapande värde** eftersom den har en ålderdomlig karaktär och genom sitt läge förmedlar en upplevelse hur gården såg ut redan under 1800-talet. För denna upplevelse är byggnadernas exteriörer och den oexploaterade omgivningen central.

Den vita mangårdsbyggnaden i två våningsplan och den långsträckt ladugårdslängan har även **arkitektoniska värden** som är förknippade med att man i mitten av 1800-talet ville att gården skulle ge ett ståtligt intryck. Främst huvudbyggnadens höga ljusa fasader och den långsträckt ladugårdslängan ger tydligt uttryck för det.

Gården kan även anses ha ett **identitetsvärde** eftersom den speglar en historia som Roslagen fortfarande är känd för. Den träbåtstradition och båtbyggarkultur vi idag förknippar med Roslagen var redan björköredarna ett viktigt uttryck för.

Platsens kulturhistoriska värden förstärks även av att gårdsmiljön är mycket **pedagogiskt** uppbyggd med mangårdsbyggnad, ladugårdslänga, kvarn och båthus i nära anslutning till varandra. Kvarnen och båthuset är också mycket tydliga symboler för att redarna inte uteslutande ägnade sig åt sjöfart. I skärgården livnärde man sig på olika saker och jordbruket var den ena huvudnäringen jämte sjöfarten.

Att gårdens byggnader i huvudsak ser ut som de gjorde i början av 1900-talet förstärker även Blekunges kulturhistoriska värde. Den orördhet som präglar gårdsmiljön ger den ett **autentiskt** och ursprungligt uttryck.

Blekunge är även värdefull eftersom gården är **representativ** för redargårdarna på Björkö. Samtidigt tillhör gården en kategori mer påkostade miljöer som på Björkö och i skärgården som helhet inte är helt vanliga.

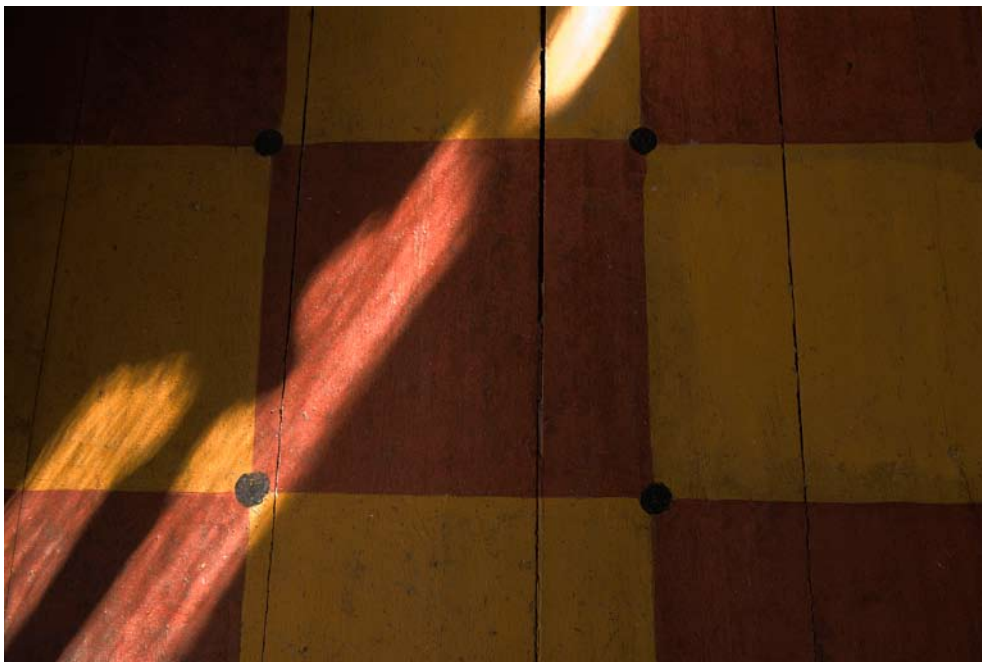
## **En välbevarad redargård**

Blekunge är en redargård som idag speglar redarfamiljernas välstånd på Björkö-Arholma i mitten av 1800-talet. På gården finns vid sidan av mangårdsbyggnad och arrendatorsbostad flera historiska funktioner som ladugård, kvarn och linbastu kvar. Eftersom gården ligger i direkt anslutning till vattnet finns även gårdens båthus bevarat på samma fastighet.



Välbevarad tapet med bård, eventuellt uppsatta under senare delen av 1800-talet.  
Blekunge gård. Foto: Elisabeth Boogh, Stockholms läns museum.

Målat golv i Blekunge gård. Sannolikt från sent 1800-tal.  
Foto: Elisabeth Boogh, Stockholms läns museum.





Sammanfattningsvis speglar byggnaderna på Blekunge två viktiga skeden i gårdens historia. Det första skedet inträffade i början och mitten av 1800-talet då den stora mangårdsbyggnaden stod färdig. Tidigare vet vi att kvarnen stod på platsen, liksom en äldre byggnad på arrendatorsbostadens grund. Sannolikt uppfördes båthus och linbastu vid denna tid, liksom ladugårdslängan som successivt byggdes ut. Under mitten av 1800-talet växte välståndet för den skepparfamilj och sedan redarfamilj som levde på Blekunge gård. Från och med 1870-talet börjar det däremot gå utför ekonomiskt. Byggandet avstannar.

Nästa skede som präglade bebyggelsen på gården inträffade under 1900-talets första år. Då hade Blekunge bytt ägare och ett nygift par hade flyttat in på gården. De uppförde den veranda i två våningar som sträcker sig över mangårdsbyggnadens gårdsfasad. De nyinflyttade lät även uppföra dagens arrendatorsbostad. Arrendator hade funnits även tidigare men bodde då eventuellt i en äldre byggnad som revs för att ge plats åt dagens byggnad. Även det äldre dasset med spetsigt tak är från denna tid, liksom vedbod och uthus som tillkom under 1900-talets första decennier.

## Dagens byggnader

Den första utbyggnadsfasen kulminerade med att den stora **mangårdsbyggnaden** stod färdig 1831. Den är uppförd i liggtimmerkonstruktion och har en äldre historia någonstans i Norrland där det plockades ner innan den seglades till Blekunge.<sup>2</sup> Invändigt har mangårdsbyggnaden inte genomgått några större förändringar sedan tidigt 1900-tal. Undervåningen ser ut som när den sista skepparfamiljen bodde här. Övervåningen är i stort bevarad från tiden när huset uppfördes. Halva våningsplanet står fortfarande oinrett och berättar att byggnaden delvis var ett skrytbygge. I övervåningens inredda rum finns ytskikt som närmast är original från mitten av 1800-talet med två marmorerade rörspisar, mycket välbevarade tapeter och målade golv.

Intill mangårdsbyggnaden står **väderkvarnen**. Det är en stolpkvarn som uppfördes 1812.<sup>3</sup> **Ladugårdslängan** är en cirka 80 meter lång byggnad sannolikt utbyggd i etapper. Den är uppförd i liggtimmerkonstruktion och eventuellt kan delar av byggnaden härstamma från den äldre bybildning som låg på platsen för ladugården.

Bortom kvarnen och ladugården ligger **linbastun**, idag omgjord till garage. När byggnaden uppfördes är okänt men att den är belägen en bit från mangårdsbyggnaden beror sannolikt på den brandfara som verksamheten innebar. Tidigare låg byggnaden även ännu längre från gården, på 1930-talet flyttades den till dagens plats från andra sidan vägen. Sjökaptenen som flyttade till Blekunge 1903 svarade på 1940-talet på Nordiska Museets frågelistor. Av svaren framgår hur linberedningen hade en viktig funktion på Blekunge och andra gårdar som ägnade sig åt sjöfart; ”Dom vävde segeldukena. Hem-



*Ladugårdslänga, Blekunge gård. Foto: Elisabeth Boogh, Stockholms läns museum.*

*Stolpkvarn, Blekunge gård. Foto: Hanna Gårdstedt, Länsstyrelsen.*





*Linbastu idag ombyggd till garage, Blekunge gård. Foto: Elisabeth Boogh, Stockholms läns museum.*

vuxet linne, dom spann, beredde line, inte i alla gårdar. Rötte de i sjön, torka i bast, basta å smia ve varje gård”.<sup>4</sup>

**Båthuset** är en knuttimrad och rödslammad byggnad som till hälften vilar på fyra stenkistor ute i vattnet vid stranden nedanför mangårdsbyggnaden. I början av 1800-talet var det möjligt att segla in i viken och lägga även lite större fartyg nedanför gården. Idag har landhöjningen gjort förbindelsen ut i Marbosundet omöjlig. Blekunge gård har istället del i en allmänning som ligger vid sundets utlopp. Där finns båthus och bryggor och även en äldre skeppsbyggnadsplats som sannolikt etablerades när större fartyg började byggas i mitten av 1800-talet och även markhöjningen innebar att det blev svårare att ta sig in med båt i Kullboviken.<sup>5</sup> Under temat skeppsbygge i Nordiska museets frågelistor framgår att ”Nedergårdsgubben byggde flera stycken ve Marumsunde, var huvudredare. Så hade han söner till kaptener.”<sup>6</sup>

I början av 1900-talet uppfördes den så kallade **arrendatorsbostaden** som ligger strax norr om mangårdsbyggnaden och är på en äldre grund. Den äldre byggnad som stått på grunden uppfördes sannolikt 1827, den gamla spiselhällen med årtalet i relief ligger idag i marken nedanför entrétrappan.<sup>7</sup> Ungefär samtida med denna byggnad är **vedboden**, byggd 1904, och ytterligare ett **uthus** som har fungerat som brygghus. Det ska vara uppfört på 1910-talet. Även gårdens **äldre dass** som är beläget strax söder om man-



*Båthus, Blekunge gård. Foto: Elisabeth Boogh, Stockholms läns museum.*



gårdsbyggnaden är troligen uppfört kring sekelskiftet 1900. Det är en fyrkantig rödslammad byggnad med spetsigt tak klätt med papp.

Vid sidan om dessa två skeden i gårdens utbyggnad har även en **smedja** funnits vid Blekunge. Den låg en bit norr om gården nära strandlinjen. Idag finns delar av grunden kvar på platsen medan byggnaden ligger en bit söder om Kulla by. Dit den flyttades redan i slutet av 1800-talet.<sup>8</sup>

Idag finns även en **hölada** på gården. Den flyttades 1975 in från gårdens utmarker. Enligt Blekunges ägaren härstammar ladan från den äldre bybildningen vid Blekunge, det vill säga 1600-1700-tal. Sedan dess har den stått på Blekungsön och sedan på Asängen, en bit öster om Blekunge, innan den flyttades till gården.

## Gårdens historia

Blekunge by finns omnämnd redan 1535 och låg då under Lidö säteri söder om Björkö.<sup>9</sup> Den första kända kartan över byn upprättades på 1790-talet när byns ägor skiftades. Vid denna tid var det storskiftet som ägde rum i Sverige. För att marken skulle kunna odlas mer effektivt innebar det att marken i en by skiftades så att varje bonde fick en större samlad egendom istället för många små tegar. Däremot innebar inte storskiftet att själva byn skiftades. Av kartan framgår att byn innehöll några bostadshus med ekonomibyggnader som låg strax söder om platsen för dagens redargård. Vid skiftet delades gårdstomten mellan två ägare och den plats där redargården ligger idag tillföll, tillsammans med två andra bönder, ägaren av Nedergården i den intilliggande byn Kulla.<sup>10</sup>

Några uppgifter om vad som hände med Blekunge under de följande decennierna finns inte. Däremot vet vi att Kulla by, och därmed delar av Blekunge, genomgick laga skifte 1851.<sup>11</sup> Men skifteskartan omfattar inte Blekunges bytomt. Därför vet vi inte hur det såg ut där när dagens huvudbyggnad uppfördes under åren 1830-31. Laga skifte innebar, till skillnad från storskifte, att även gårdarna flyttades ut ur byn. Kanske hade Blekunge by redan tidigare genomgått laga skifte, eller så fanns bybildningen fortfarande kvar när dottern till bonden i Kulla Nedergård, Margareta Andersdotter, och hennes man Olof Andersson, uppförde Blekunge gård i början av 1830-talet. Han kom från Stridsby, längre norrut på Björkö.

Innan huvudbyggnaden uppfördes på Blekunge 1830-1831 hade den stått någonstans i Norrland. Enligt dagens ägare av Blekunge seglades den nedplockade byggnaden på galeaser till Björkö, kanske av Olof Andersson. Och enligt muntlig tradition kan skicket att hämta färdiga byggnader från norrlandskusten ha varit mer omfattande. Eventuellt har även Solliden, en av de mer ståtliga redargårdarna på Arholma, en huvudbyggnad från Norrland.<sup>12</sup>



Arrendatorsbostaden, Blekunge gård. Foto: Hanna Gårdstedt, Länsstyrelsen.

Paret på Blekunge bedrev jordbruk men Olof Andersson verkade även som skeppare. Om han också var delägare i rederi framgår inte av källorna, men det är sannolikt. Att hans svärson, Erik Ahlström, verkade som redare vet vi däremot med säkerhet. Han och Olofs dotter Anna Olsdotter tog över Blekunge vid faderns död 1846.<sup>13</sup>

Utöver familjens jordbruk drev Erik Ahlström redarrörelse under den blomstrande perioden i mitten av 1800-talet. Som så många andra redare eller partsredare var han själv även skeppsbyggare och skeppare. Omkring 1870 överlät han verksamheten på sonen Olof Ahlström.<sup>14</sup> Men det var på 1870-talet som konjunkturen för rederierna började bli sämre. Liksom så många andra drabbades Olof Ahlström hårt och 1883 gick verksamheten i konkurs. Olof själv dog strax därefter, knappt 50 år gammal.<sup>15</sup>

Som en konsekvens av konkursen gick Blekunge gård till försäljning våren 1884. Några arvingar hade inte Olof Ahlström men hans mor levde fortfarande på gården. Hon hade så kallad ”laga” vilket innebar att hon hade rätt att bo kvar på Blekunge under sin livstid och att ägaren skulle försörja henne med vissa livsmedel. Därför var gården inte helt lättsåld. Den nya ägaren fick Blekunge gård i utbyte mot en del bättre skeppsvirke.<sup>16</sup> Den nye ägaren var bonden i Kulla Södergård och han hade inte för avsikt att bruka Blekunge. Redan 1880 hade Blekunge istället börjat brukas av en arrendator med familj.<sup>17</sup>



Den första kända kartan över Blekinge upprättades 1794. Foto: Hanna Gårdstedt, Länsstyrelsen.

På Blekinge fanns under 1800-talet också ett båtmansställe. Det finns angivet i 1800-talets husförhörslängder, men sannolikt fanns båtmansstället redan i den gamla oskiftade Blekinge by. Båtmanssystemet etablerades på 1600-talet och många av de båtmansställen som byggdes då låg kvar på sin ursprungliga plats långt fram i tiden.<sup>18</sup> Systemet fanns kvar in på 1900-talet och innebar att männen i en rote, ett administrativt område om exempelvis en eller ett par byar, befriades från den äldre formen av militärtjänst, utskrivning vid krig, mot att de höll en båtsman. Båtsmannen var regelbundet inkallad för tjänstgöring i flottan. Varje rote hade skyldighet att i fredstid hålla en båtsman. I krigstid kunde varje rote istället vara skyldig att hålla två båtsmän.<sup>19</sup> Det så kallade båtmansstället placerades som regel i utkanten av den största byn i roten, ofta på mindre attraktiv mark som kunde avvaras. Båtmansstället vid Blekinge låg sannolikt söder om byn vid vägen mot Kulla. Grunden kan fortfarande anas.<sup>20</sup>

Bonden i Kulla Södergård, som tog över Blekinge efter konkursen på 1880-talet, brukade själv aldrig Blekinge gård. Mangårdsbyggnaden fungerade istället som skola under ett tiotal år i slutet av 1800-talet. Då var nedervåningens sal skolsal medan lärarinnan bodde i ett av rummen på övervåningen.<sup>21</sup> Bonden i Kulla hade däremot säkert sina båda döttrar i åtanke vid förvärvet av Blekinge gård. Medan den ena övertog föräldrahemmet bosatte sig Adolfina (Ada) Elisabet Andersdotter 1903 på Blekinge tillsammans med sin man Johan Albert Wicklander från Arholma.<sup>22</sup> Han

hade tjänstgjort som allt ifrån kajutvakt till förste styrman på olika seglande fraktfartyg innan han 1902 övergick till att tjänstgöra som styrman och befälhavare på ångfartyg. Det sista seglande fartyg Johan Albert tjänstgjorde på var Diana från Vaddö. Hon gick med timmer från norrländska hamnar till England och återvände med engelsk lera till Gustavsbergs porslinsfabrik.<sup>23</sup>

Johan Albert Wicklander och Adolfinna Andersdotter bodde på Blekunge till 1950-talets mitt då deras son Folke ärvde gården. Ända fram till 1950-talet fortsatte de att arrendera ut marken, arrendatorerna avlöste varandra med jämna mellanrum. På 1930-talet bodde exempelvis en arrendatorsfamilj på Blekunge som hade tio barn.<sup>24</sup> I samband med att Folke tog över Blekunge upphörde jordbruket på gården. Blekunge gård fungerar sedan dess främst som sommarbostad.<sup>25</sup>

## Ägarlängd

Vid skiftet av byn Blekunge år 1796 tillföll en del av marken Anders Andersson (1736-1797). Han var bonde på Kulla Nedergård i den intilliggande byn Kulla.<sup>26</sup>

Sannolikt var det hans dotter Margareta Andersdotter (1768-1841) och hennes man Olof Andersson (1759-1846), från Stridsby, som 1830-1831 lät uppföra Blekunge gård.<sup>27</sup> Utöver jordbruket så verkade Olof Andersson som skeppare.

*Blekunge redargård. Foto: Elisabeth Boogh, Stockholms läns museum.*





Gården övertogs av deras dotter Anna Olsdotter (1797-1885) och hennes man Erik Ahlström (1788-1878), från Arholma. Utöver att familjen drev jordbruk verkade Erik Ahlström som skeppare, redare och fartygsbyggare.

Deras son Olof Ahlström (1835-1883) övertog gården kring 1870. Han drev rederirörelsen vidare men drabbades som så många andra av konjunkturunedgången. Olof förblev ogift och dog i samband med att rederirörelsen försattes i konkurs 1883.

Efter konkursen såldes gården till Anders Ferdinand Andersson (1842-1914) och Margareta Andersdotter (f 1842) på Kulla Södergård.

Deras dotter Adolfina (Ada) Elisabet Andersdotter (1874-1959) tog över Blekunge tillsammans med sin man Johan Albert Wicklander (1871-1956), från Arholma.

Deras son Folke Wicklander (1907-1989) och May Wicklander (1919-1998) övertog Blekunge och använde gården främst som sommarställe. Idag tillbringar deras son Kaj Wicklander (f 1948) sina somrar på Blekunge gård.<sup>28</sup>

# Redargårdarnas historia

---

## Skärgårdsbönder seglar

Sjöfarten har en lång historia i Roslagen. Redan under medeltiden gick farleden från Stockholm till Åland förbi Vaddö utanför Norrtälje. På 1400-talet var de boende på närliggande öar som Björkö ålagda att hjälpa till när kungens folk krävde transport. Under 1800-talets industrialisering låg även Vaddö och Björkö strategiskt placerade vid farleden mellan Stockholm och norrlandskustens hamnar.<sup>29</sup>

På Björkö och Arholma har sjöfarten därför länge varit viktig. Det har också påverkats av att den begränsade åkerjorden och betesmarken inte gjort det möjligt att enbart leva av jordbruk.<sup>30</sup> Fiske, stenbrytning och sjöfart med skeppsbyggeri har varit viktiga näringar på öarna. Sjöfarten som bisyssla blev allt mer central sedan det på 1760-talet blev fritt för bönderna själva att bestämma var de egna varorna skulle säljas.

Redan i slutet av 1700-talet började en del sjöfart att övergå från så kallad husbehovssegling till ren sjöfrakt. Det förekom att invånare i yttre delarna av skärgården som på exempelvis Arholma seglade med virke, och även järnmalm från Utö gruvor. Närmare fastlandet var det däremot seglingen med vardagsvaror till Stockholm som dominerade.<sup>31</sup>

I Stockholms norra skärgård är det tydligt att Vätö socken, som Björkö och Arholma ingick i tills de 1914 bildade en egen socken, hade invånare som särskilt ingick i den växande trafiken. I socknar närmare Stockholm som Rådmansö och Blidö bedrevs inte alls seglande i samma utsträckning. De varor man seglade med var utöver sandsten bland andra ved, träkol, hö och livsmedel som slaktdjur, ägg, rovor, ost och smör.<sup>32</sup>

Sjöfaran det var i hög utsträckning en sysselsättning för män. De båtar som var destinerade till Stockholm under 1800-talet hade en manlig skeppare och som regel en yngre man som fungerade som matros. Att kvinnor var matros eller jungmän förekom, men endast i undantagsfall. De var då ofta en piga som hade fått rycka in i brist på manlig arbetskraft.<sup>33</sup> Eftersom männen i familjen utöver seglingen även bedrev båtbygge hade kvinnorna en mer framträdande roll hemma på gården. Hustru, barn och eventuella pigor och drängar stod till stor del för arbetet i jordbruket vilket även innebar arbete med många av de djur som gården behövde för sin försörjning.<sup>34</sup>

## Båt- och skeppsbyggeri

När förutsättningarna för sjöfart förändrades på 1760-talet växte antalet båtar på Björkö och Arholma. Allt fler hushåll kunde hålla sig med egen båt och att två hushåll ägde en båt tillsammans var inte längre lika vanligt i socknen.<sup>35</sup>



*Gården Hagas på Arholma. Här var mangårdsbyggnaderna inte alltid lika påkostade som på Björkö. Foto: Karolina Matts, Länsstyrelsen.*



*Välbevarad interiör med tapet och tapetbård från mitten av 1800-talet. Foto: Karolina Matts, Länsstyrelsen.*



Hagas båthus vid Österhamnsviken på Arholma. Foto: Karolina Matts, Länsstyrelsen.

Båtbyggeri för försäljning började förekomma i början av 1800-talet. Då byggdes öppna båtar, så kallade jakter, men även större fartyg, vanligtvis tvåmastade galeaser.<sup>36</sup> Under 1830-talet ersattes de allt oftare av skonertskeppen, större däckade tvåmastare.<sup>37</sup> Först i början av 1830-talet blev det formellt sett tillåtet för bönder att bedriva fraktfart. Det skedde samtidigt som förbudet att bygga större däckade fartyg upphävdes. Även om dessa begränsningar tidigare inte efterlevdes fullt ut så gynnade förändringen båtbyggandet. Förändringen berodde bland annat på att behovet av frakt var stort och att städernas rederiföretag inte längre kunde leva upp till behovet.<sup>38</sup>

Även skeppsbyggandet var en i huvudsak manlig sysselsättning. Under vinterhalvåret fälldes och fraktades timmer som under den varmare delen av året användes för skeppsbygge. Att bygga vintertid var uteslutet eftersom bygget skedde utomhus på en stapelbädd i en skyddad vik. På Björkö-Arholma har åtminstone ett tjugotal sådana skeppsbyggnadsplatser funnits.<sup>39</sup> Bygget leddes av en av socknens båtmästare som basade över ett antal män som deltog i arbetet. En del arbetade under ett par dagar medan andra stannade under hela byggperioden. Redaren själv deltog ofta.<sup>40</sup> Under skeppsbygget var det vanligt att arbetsstyrkan fick sina mål mat i gården som lät bygga fartyget. Gårdens kvinnor stod för mathållningen, liksom de stod för proviantering inför långseglingarna.<sup>41</sup> ”Dom slakta, å baka själva brö å fartygena, vävde segeldukena, lämna kött å fläsk.”<sup>42</sup> Under skeppsbygget före-



*Norrgården i Skeppsmyra. En av redargårdarna på Björkö med ljusmålad mangårdsbyggnad i två våningar. Foto: Hanna Gårdstedt, Länsstyrelsen.*

*Mangårdsbyggnaden på Kulla Söderbygård, Björkö. Foto: Hanna Gårdstedt, Länsstyrelsen.*



kom även att de arbetare som inte kom från orten kunde ha sin sovplats på gården. Till det ändamålet kan de oinredda delarna av de stora redargårdarna ha använts.<sup>43</sup>

Det var inte bara män från socknen som deltog vid skeppsbyggeriet. Befolkningmässigt fanns på Björkö-Arholma även ett stort utbyte med Åland. När redarverksamheterna började spira i början av 1800-talet växte också befolkningen snabbt, bland annat på grund av invandring från Åland. Det var främst yngre män som kom över och jobbade under en kort period. Många blev också bofasta.<sup>44</sup>

### **Redarna växer i antal**

Även om båtarna som byggdes var till försäljning var de fartyg som byggdes på öarna främst för eget bruk. De besuttna bönder som bedrev redarverksamhet lät allt större del av inkomsterna gå till att bedriva frakt. Bland annat var det de framväxande sågverken längs Norrlandskusten som skapade allt bättre förutsättningar för fraktfartygen.<sup>45</sup> Björkö-Arholmas fraktfart påverkades också av det krig som utkämpades mellan Sverige och Ryssland 1808-1809. Innan kriget var Finland en del av Sverige och finländska och åländska skutor hade stor betydelse för den svenska frakten. Men när Finland 1809 blev införlivat med Ryssland kunde de finska fartygen inte längre segla på Sverige eftersom utländska fartyg var utestängda från den svenska inrikestrafiken. Det gjorde att redarverksamheten på den svenska sidan kunde börja växa till.<sup>46</sup> Visserligen infördes undantag för finska fartyg i mitten av 1810-talet som innebar att finska skepp med en begränsad tull ändå kunde segla på Sverige. Undantaget avskaffades först 30 år senare, 1845.<sup>47</sup> Den svenska sjöfarten och bonderedarna i Roslagen gynnades ändå inledningsvis av konkurrensskyddet. Det sammanföll även med att den finska sjöfarten drabbades av en kris under 1810-talet.<sup>48</sup>

Den minskande konkurrensen från åländska och finska skutor gav resultat. I början av 1820-talet fanns på Björkö och Arholma ett antal besuttna män som hade möjlighet att reda åtminstone två fartyg. Dessa var bönder i byarna Stridsby, östra Edsvik, Mulnäs, södra Marum, Skenninge, Kulla, Överlöpe och Sundalen. Även Simpån och Finnala drogs genom giftermål vid samma tid in i den besuttna redarkrets på Björkö som skulle komma att benämnas ”björköadeln”.<sup>49</sup> Även om redarna i huvudsak var män så förekom att änkor axlade redarrollen så länge de inte gifte om sig. Åtminstone fem exempel på kvinnliga redare finns från Björkö-Arholma.<sup>50</sup>

### **Björköadelns uppgång och fall**

Startpunkten för den starka högkonjunktur som befäste den så kallade Björköadelns ställning kom i början av 1850-talet. Utöver att tillståndet för finska fartyg att segla i Sverige hade avskaffats 1845 så bröt Krimkriget



*Mangårdsbyggnad och ladugård på Öster Edsvik, Björkö. Detta är den kanske största redargården på Björkö och Arholma. Foto: Hanna Gårdstedt, Länsstyrelsen.*





*Mangårdsbyggnad och ladugårdslänga, Simpnäs redargård på Björkö. Här inreddes ursprungligen endast delar av mangårdsbyggnaden övervåning när husets uppfördes på 1830-talet. Foto: Hanna Gårdstedt, Länsstyrelsen.*





ut 1853. Det utkämpades mellan Ryssland och bland andra Tyskland och Frankrike. Eftersom Finland var en del av Ryssland innebar kriget att Sverige under ett par år fick en särställning som en oberoende sjöfartsnation i Östersjön.<sup>51</sup> Fraktkostnaderna fördubblades och i socknen växte det överskott snabbt som kunde investeras i nya fartyg.<sup>52</sup> Björkö och Arholmas egna handelsfartyg blev fler och 1850- och 1860-talen var goda år för sjöfarten med växande export av trä från norrlandskustens sågverk.

Men den goda konjunkturen varade inte länge. I början av 1870-talet inträffade en internationell ekonomisk kris i spåren av den överetablering som den tidiga industrialiseringen inneburit. Genom minskad frakt slog krisen även mot Björkö och Arholmas redare. Med hopp om att konjunkturen skulle vända höll många redare och skeppsbyggare på öarna igång skeppsbyggeriet under hela 1870-talet. Men konjunkturen vände inte. 1870-talet var även det decennium då ångfartygen påbörjade sitt intåg. Bortsett från den generella nedgången innebar det att segelfartygen inte längre var lika gångbara för frakt.<sup>53</sup> 1880-talet blev därför ödesdigert för redarfamiljerna. Konkurserna var över fyrtio stycken på Björkö-Arholma vilket innebar att närmare en femtedel av hushållen berördes.<sup>54</sup>

## **Livet under högkonjunkturen**

Under högkonjunkturen i mitten av 1800-talet började en högre levnadsstandard att bli synlig hos den redargrupp som byggt upp sin verksamhet under 1800-talets första decennier. Dessa hade börjat få mycket goda resurser på 1850-talet och ett sätt att manifesteras sin rikedom var genom bostaden. Många redarfamiljer uppförde därför mangårdsbyggnader i stil med fastlandets herrgårdar. I mitten av 1800-talet hade även laga skifte genomförts i socknen vilket också gav bönderna på Björkö-Arholma utrymme att uppföra nya mangårdsbyggnader.<sup>55</sup> Storleken på de nya byggnaderna stod inte alltid i proportion till behovet av utrymme. Många gånger inreddes inte hela övervåningen.<sup>56</sup>

Utöver mangårdsbyggnader rustades även hela gårdsmiljöer upp. Ladugårdar rustades liksom bagarstugor kunde förses med dubbla bakugnar. Bastur byggdes om för att mer effektivt torka säd och lin och utformningen av dassen kunde också vara en viktig statussymbol. Exklusiva möbler, textilier och tapeter köptes främst i Stockholm för att sättas upp i de ny- eller tillbyggda mangårdsbyggnaderna. Tapeter av papper, som började förekomma ute i landet i mitten av 1800-talet, fanns även på Björkö. Porslin och andra nyttoföremål fraktade skeppen även hem till familjen från både England och Tyskland.<sup>57</sup>

Tillgången på köpta varor från städerna och kunskapen om borgarklassens kläder påverkade även modet på öarna. Så kallat ”köpstadstyg” fanns i de allra flesta hushållen redan på 1870-talet, men framför allt hos de bättre

bemedlade redarfamiljerna. När det började bli uppenbart att många levde över sina tillgångar anmärkte inte minst kronofogden på det han kallade för ”klädlyxen” som fanns hos både kvinnor som män. Men kanske främst hos ”ungdomen” som enligt kronofogden verkade ha en särskild ”benägenhet för lyx”.<sup>58</sup>

### **Redarperiodens efterspel**

När redarkrisen slog till och konkurserna växte i antal på 1880-talet avstannade skeppsbyggeriet nästan helt i socknen. Det berodde dels på att det gick dåligt för redarna men även på att fartygen i konkurrens med ångbåtarna inte längre var lika gångbara på marknaden. Det var också lätt att till låga priser köpa de fartyg som ingick i konkursbon. Att fartygen fanns att tillgå gjorde att de redarverksamheter som överlevt krisåren återigen fick en mindre uppgång kring sekelskiftet 1900. Även för de bönder som exempelvis hade skog och ville fortsätta att segla med ved till Stockholm fanns en fortsatt marknad.<sup>59</sup>

Den slutgiltiga dödsstöten mot Björkö-Arholmas redare kom med första världskriget. Visserligen innebar kriget i sig en uppgång för ekonomin och fraktfarten. Inte minst stockholmarnas behov av ved och livsmedel var stort. Trots det var det många redare på Björkö-Arholma som sålde sina fartyg under kriget, sannolikt av rädsla för förlisningar. När krigsslutet kom var de seglande fraktfartygens tid definitivt över.<sup>60</sup>



*Dass från tidigt 1900-tal på Blekunge gård. Även om dasset uppfördes när redarperioden i princip var över har man lagt vikt vid byggnaden genom att ge den ett spetsigt tak. Foto: Hanna Gårdstedt, Länsstyrelsen.*

# Källor och litteratur

---

## Litteratur och uppsatser

- Berg, Kerstin G:son (1984) *Redare i Roslagen* Nordiska museet
- Björklund, Melanié och Liselott Blombäck och Ulrika Olsson (2003) *Blekunge redargård – kulturhistorisk värdering* Uppsats skriven vid Stockholms universitet
- Eldvik, Berit (1992) *Arholma – Skärgårdskultur i förändring* Nordiska museets förlag
- Garland, Sven-Olof (1992) *Båtsmän i Roslagen* Norrtälje: Norrtälje släktforskarförening med stöd av Norrtälje kulturnämnd
- Wicklander, Kaj (1978) ”Albert Wicklander – En Björkösjöman” I: *Rospiggen – Årsbok för hembygden* 1978, nr 38, utgiven av Roslagens Sjöfartsminnesförening
- Wicklander, Kaj (2006) ”Marumsundet, en skeppskyrkogård” I: *Våra öar* nr 8/2006. Bladet ges ut av Björkö-Arholma hembygdsförening.
- Brandt, Nils-Sture och Kurt Krona (1997) *Kommentar till Karta över Björkö-Arholma* Utgivna av Björkö-Arholmaortens intresseförening och Björkö-Arholma Sjömannaförening
- Karta över Björkö-Arholma* (1996) Utgiven av Björkö-Arholmaortens Intresseförening och Björkö-Arholma Sjömannaförening
- Krona, Kurt (1997) *Släkttavlor och ägarförteckningar för vissa av Björkö-Arholmas redar- och skeppargårdar från slutet av 1600-talet till våra dagar*, utgiven av Björkö-Arholma Sjömannaförening
- Larsson, Björn (1993) ”Ett redarhem i Roslagen” I: tidskriften *Antik och auktion* nr 3, 1993
- Lilja, Kersti (2006) *Simpnäs redargård, Studie av och förslag till restaureringsåtgärder för huvudbyggnaden och flygeln på Simpna redargård, Simpna 2:61, Björkö-Arholma socken, Norrtälje kommun, Uppland*, Stockholms läns museum, Rapport 2006:9
- Lilja, Kersti (2006) *Blekunge redargård, Dokumentation av Blekunge redargård, Blekunge 1:10, Björkö-Arholma socken, Norrtälje kommun, Uppland* Stockholms läns museum, Rapport 2006:22
- Unnerbäck, Axel (2003) *Kulturhistorisk värdering av bebyggelse* Riksantikvarieämbetet

## Norrtälje stadsarkiv

- (Gårdsarkiv Blekunge gård, Blekunge 1:10, Björkö-Arholma socken, 1840-1999 F1:1).
- Historik för Blekunge gård upprättad av Birgitta Zamore 1999-07-05. Finns i arkivförteckningen och i gårdsinventering utförd av Birgitta Zamore.
- Brev till Kaj Wicklander från Anders Berglund 1979-01-05
- Brev från Kaj Wicklander till Birgitta Zamore 1999-09-13

## Lantmäteristyrelsens kartarkiv

- Storskifteskarta över Blekunge by, upprättad år 1794, akt LMS: A5-3:2 (sökning: Stockholms län, Björkö-Arholma socken, Blekunge nr 1)

## Statliga lantmäteriarkivet

- Storskifte av Blekunge by 1796, akt 01-BJÖ-28
- Laga skifte av Kulla by 1851, akt 01-BJÖ-41

## Stockholms läns museums arkiv

Inventering av bebyggelse i Björkö-Arholma socken i Norrtälje kommun, 1969

Inventering av bebyggelse uppförd före 1910 i Björkö-Arholma socken, Norrtälje kommun, Magnus Josephson 1978

### Annat

Kopior ur Nordiska museets arkiv, Nordiska museets frågelistor. Uppgifter lämnade i juli 1949 av Albert Wicklander (född 1871) boende på Blekunge. Svaren är kategoriserade under Björkö-Arholma socken och Blekunge gård, Skeppsmyra by (Wicklanders gård), Kulla by (Södergården), Kulla by (Nedergården), Björkön och Arholma by. Ämnena är: Gården, Sjöfart, Jordbruk, Fiske, Skogsbruk, Lin, Sommargäster, Torpare, Skeppsbygge, Slätter mm.

Muntliga uppgifter lämnade av Kaj Wicklander 2006-07-07 och 2006-10-11

Karta över de äldre ägo gränserna för Blekunge gård, Kaj Wicklander 2006-07-07

Översiktlig inventering av redargårdar på Björkö-Arholma, Hanna Gårdstedt, Länsstyrelsen i Stockholmslän, april 2006

## Slutkommentarer

- 30 av de inventerade gårdarna är utvalda utifrån den Karta över Björkö-Arholma med kommentar som Björkö-Arholmaortens intresseförening och Björkö-Arholma sjömanaförening tog fram 1996/1997. De gårdar som betecknas som redargårdar i materialet har varit utgångspunkt för inventeringen. I materialet definieras en redargård av att den ägts av en redarfamilj som ägt minst ett fartyg. De gårdar där mangårdsbyggnaden brunnit ner eller där andra stora förändringar har skett sedan slutet av 1800-talet har sorterats bort ur materialet. Två gårdar har även tillkommit vid inventeringen ute i fält. Dessa är Mellangården i Södermarum och gården som idag är STF:s vandrarhem på Arholma (Bull-Augusts).
- Att ”huse har han kört på fartyg från Norrland, timrat å nerrivi där uppe å uppsatt igen” bekräftar Albert Wicklander (född 1871) boende på Blekunge i meddelande till Nordiska museet i juli 1949. Nordiska museets frågelistor, Björkö-Arholma socken, Blekunge gård. Under ämne Gården.
- Datomet finns skrivet med krita på huvudstocken inne i kvarnen.
- Uppgifter lämnade i juli 1949 av Albert Wicklander (född 1871) boende på Blekunge. Nordiska museets frågelistor, Björkö-Arholma socken, Blekunge gård. Under ämne Lin.
- Muntlig uppgift lämnad av Kaj Wicklander 2006-10-11. Finns även beskrivet i Kaj Wicklanders text ”Marumsundet, en skeppskyrkogård” i *Våra öar* nr 8/2006. Bladet ges ut av Björkö-Arholma hembygdsförening.
- Uppgifter lämnade i juli 1949 av Albert Wicklander (född 1871) boende på Blekunge. Nordiska museets frågelistor, Björkö-Arholma socken, Kulla by, Nedergården. Under ämne Sjöfart, Skeppsbygge.
- Brev från Kaj Wicklander till Birgitta Zamore 1999-09-13, Norrtälje stadsarkiv.
- Muntliga uppgifter lämnad av Kaj Wicklander 2006-10-11
- Brandt, Nils-Sture och Kurt Krona (1997) s.24
- Karta upprättad vid storskifte av Blekunge by 1796, Lantmäteristyrelsens kartarkiv, akt A5-3:2 och Statliga lantmäteriarxivet, akt 01-BJÖ-28
- Karta upprättad vid laga skifte av Kulla by 1851, Statliga lantmäteriarxivet akt 01-BJÖ-41
- Muntlig uppgift lämnad av Kaj Wicklander 2006-10-11

13. Brandt, Nils-Sture och Kurt Krona (1997) s.26 och Krona, Kurt (1997) s.13
14. Brev till Kaj Wicklander från Anders Berglund 1979-01-05, Norrtälje stadsarkiv.
15. Brandt, Nils-Sture och Kurt Krona (1997) s.26
16. Wicklander (1978) s.66-67
17. Brev till Kaj Wicklander från Anders Berglund 1979-01-05, Norrtälje stadsarkiv.
18. Garland (1992) s.14
19. Garland (1992) s.7-11
20. Muntlig uppgift lämnad av Kaj Wicklander 2006-10-11
21. Historik för Blekunge gård upprättad av Birgitta Zamore, Norrtälje stadsarkiv.
22. Berg (1984) s.295
23. Wicklander (1978) s.62-66
24. Brev från Kaj Wicklander till Birgitta Zamore 1999-09-13, Norrtälje stadsarkiv.
25. Brandt, Nils-Sture och Kurt Krona (1997) s.27
26. Brandt, Nils-Sture och Kurt Krona (1997) s.24-26 och Krona, Kurt (1997) s.13-15
27. I mangårdsbyggnadens kök finns den gamla spiselhällen kvar med initialerna OA och M i relief. Under hällen står året 1830-31. Enligt brev från Kaj Wicklander till Birgitta Zamore 1999-09-13, Norrtälje stadsarkiv.
28. Brandt, Nils-Sture och Kurt Krona (1997) s.24-26 och Krona, Kurt (1997) s.13-15
29. Berg (1984) s.17-18
30. Berg (1984) s.14
31. Berg (1984) s.55
32. Berg (1984) s.54
33. Berg (1984) s.60
34. Berg (1984) s.276
35. Berg (1984) s.72
36. Berg (1984) s.80
37. Berg (1984) s.84-85
38. Berg (1984) s.123-125
39. *Karta över Björkö-Arholma* utgiven av Björkö-Arholmaortens intresseförening och Björkö-Arholma Sjömannaförening 1996
40. Berg (1984) s.88
41. Eldvik (1992) s.64 och Berg (1984) s.332
42. Uppgifter lämnade av i juli 1949 av Albert Wicklander (född 1871) boende på Blekunge. Nordiska museets frågelistor, Björkö-Arholma socken. Under ämne Sjöfart, Utrustning.
43. Berg (1984) s.231
44. Berg (1984) s.89
45. Berg (1984) s.131-132
46. Berg (1984) s.104
47. Berg (1984) s.110
48. Berg (1984) s.145
49. Berg (1984) s.93
50. Berg (1984) s.327
51. Berg (1984) s.178
52. Berg (1984) s.180-181

53. Berg (1984) s.240
54. Berg (1984) s.260
55. Berg (1984) s.229-230
56. Så är fallet på Blekunge redargård där halva övervåningen fortfarande står oinredd. Även på Simpnäs redargård stod delar av övervåningen sannolikt oinredd fram till 1870-tal, enligt undersökning av Kersti Lilja, Stockholms läns museum (Rapport 2006:9, sid 35)
57. Berg (1984) s.231
58. Berg (1984) s.229
59. Berg (1984) s282-283
60. Berg (1984) s.299-302

# Länsstyrelsens rapportserie

---

## Utkomna rapporter under 2007

1. Svenska Högarna - marinbiologisk kartläggning och naturvärdesbedömning, *miljö- och planeringsavdelningen*. Finns bara som pdf.
2. Rassa vikar - marinbiologisk kartläggning och naturvärdesbedömning, *miljö- och planeringsavdelningen*. Finns bara som pdf.
3. Från vision till verklighet - om landsbygdsutveckling i Stockholms län 2000-2006, *miljö- och planeringsavdelningen*.
4. Organiserad brottslighet - ett hinder för långsiktigt hållbar tillväxt i Östersjöregionen, *avdelningen för regional utveckling*.
5. Fiskevårdsplan 2007-2010 för Stockholms län, *avdelningen för regional utveckling*.
6. Svenska för akademiker SFA vård - slututvärdering. Sammanfattning och uppdatering av rapport 2004:4, *avdelningen för regional utveckling*.
7. Jämställd samhällsplanering - ett diskussionsunderlag från projektet BoJämt, *bostadssekreteriatet*.
8. Väggmossan avslöjar spridningen av metaller - provtagning 2005 i Stockholms län, *miljö- och planeringsavdelningen*.
9. Årsrapport 2006 - en sammanställning av vad Länsstyrelsen sett i sin sociala tillsyn, *socialavdelningen*.
10. Sammanställning av Bostadsmarknadsenkäten 2007, *socialavdelningen*.
11. Läget i länet - bostadsmarknaden i Stockholms län 2007, *socialavdelningen*.
12. Vindkraft i Stockholms län - planeringsunderlag för större vindkraftsanläggningar, *miljö- och planeringsavdelningen*.
13. Unga vuxna med försörjningsstöd - en granskning av socialtjänstens arbete 2006, *socialavdelningen*.
14. Storskarv i Mälaren 2007, *miljö- och planeringsavdelningen*.
15. Kvinnoorganisationer i Stockholms län : förutsättningar, delaktighet och inflytande, *avdelningen för regional utveckling*.
16. Riksintresset Södertälje hamn, *miljö- och planeringsavdelningen*.
17. Förorenade områden – inventering av sågverk, industrier för tillverkning av fiberskivor, massa och papper samt oorganisk kemisk industri i Stockholms län, *miljö- och planeringsavdelningen*.
18. Förorenade områden – anläggningar för behandling av farligt avfall i Stockholms län, *miljö- och planeringsavdelningen*.
19. Rovdjur i Stockholms län – förvaltningsplan 2007-2010, *miljö- och planeringsavdelningen*.
20. Ekologiska förutsättningar för lodjur i Stockholms län, *miljö- och planeringsavdelningen*.
21. Insekter i sand- och grustag – en inventering i Stockholms län 2006, *miljö- och planeringsavdelningen*.
22. Fågelskär i Mälaren 2007, *miljö- och planeringsavdelningen*.
23. Trafikbuller i bostadsplanering – en vägledning för detaljplaneläggning med hänsyn till trafikbuller, *miljö- och planeringsavdelningen*.
24. Samarbete för renare vatten – Åtgärder i Tyresån 1994-2005, *miljö- och planeringsavdelningen*.
25. Redargårdarna på Björkö-Arholma - En berättelse om redaradeln i Roslagen, *miljö- och planeringsavdelningen*.

**P**å Björkö och Arholma i Norrtälje kommun finns ett antal välbevarade redargårdar som uppfördes av redare och skeppare i mitten av 1800-talet. Gårdarna utgör ett unikt och sammanhållet kulturarv som speglar uppgången för sjöfarten vid 1800-talets mitt och redarfamiljernas livsbetingelser som både bönder, fiskare och redare vid denna tid.

Redargårdarna berättar också om skärgårdens historia och hur människor i Stockholms läns skärgård påverkades av den tidiga industrialiseringen. Redargårdarnas period utgör en kort era under industrialismens tidiga decennier när transporter och den seglande sjöfartens betydelse växte rekordsnabbt innan ångkraften och ångbåtarna ännu hade hunnit slå igenom.

I samband med att Blekunge redargård förklaras som byggnadsminne publicerar Länsstyrelsen denna rapport för att sprida kunskapen om det värdefulla kulturarv som redargårdarna utgör.

*Mer information kan du få av Länsstyrelsens  
Miljö- och planeringsavdelning, tel: 08- 785 40 00*

*Rapporten finns enbart som pdf på vår hemsida  
[www.ab.lst.se](http://www.ab.lst.se)  
ISBN 978-91-7281-279-6*

**Adress**  
*Länsstyrelsen i Stockholms Län  
Hantverkargatan 29  
Box 22 067  
104 22 Stockholm, Sverige  
Tel: 08- 785 40 00 (vxl)  
[www.ab.lst.se](http://www.ab.lst.se)*