

# Verksamhetsplan

Länsstyrelsen i Stockholms län 2008-2009

## INNEHÅLLSFÖRTECKNING

Inledning.....	4
I en ny omvärld .....	5
Länsstyrelsens ambitioner .....	6
Länsstyrelsens verksamheter.....	7
Regional utveckling.....	8
Miljö .....	10
Fysisk planering och samhällsbyggnad.....	12
Räddning och säkerhet.....	13
Social omsorg och bostadsförsörjning .....	14
Förvaltning.....	16
Information.....	18
Ekonomi och personal.....	19
IT.....	19
Budget.....	20
Organisation .....	21

Ladda ner publikationer från  
Länsstyrelsens publikationslista  
[www.ab.lst.se/publikationer](http://www.ab.lst.se/publikationer)

### Beställningsadress

Länsstyrelsen i Stockholms län  
Box 22067  
104 22 Stockholm  
Tfn: 08-785 40 00  
E-post: [info@ab.lst.se](mailto:info@ab.lst.se)

### Grafisk formgivning

Christina Fagergren

### Tryck & Repro

Lenanders Grafiska AB, Kalmar

### ISBN

978-91-7281-292-5

Svanenmärkt trycksak  Licensnummer 341 145

Denna trycksak är Svanenmärkt och i sin helhet återvinningsbar.  
Restprodukter från tryckprocessen omhändertags och återvinns.

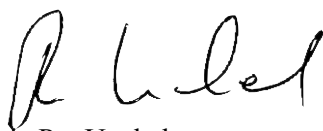
# Förord

Utvecklingen i Stockholmsregionen går snabbt. Regionen framstår alltmer som navet för Sveriges utveckling. En huvuduppgift för Länsstyrelsen är att bidra till att Stockholm på ett konstruktivt sätt ska kunna spela den rollen. För att uppnå det ska myndighetens arbete präglas av dynamik, initiativförmåga, hög kvalitet och effektivitet. Bland annat ska ärendehantering av exempelvis tillstånd och överklaganden gå snabbt. Länsstyrelsen i Stockholms län ska som en aktiv partner medverka till en region som alltfler människor vill bo och verka i.

I Verksamhetsplan 2008-2009 beskrivs Länsstyrelsens övergripande ambitioner, mål och prioriteringar för de kommande två åren. Den riktar sig såväl till en yttre krets intressenter som till Länsstyrelsens egna medarbetare. Personer som vänder sig till myndigheten i olika ärenden och de som arbetar med att utföra uppgifterna ska ha samma bild av myndighetens uppdrag och ambitioner.

Den övergripande verksamhetsplanen kompletteras med mera detaljerade verksamhetsplaner för varje avdelning.

Stockholm i januari 2008.



Per Unckel  
Landshövding



# Inledning

## Länsstyrelsens uppgift

Länsstyrelsen är regeringens företrädare och samordningsorgan för statlig verksamhet i länet. Myndighetens arbete styrs av den så kallade länsstyrelseinstruktionen.

Länsstyrelsens uppgift är att:

- verka för att nationella mål får genomslag i länet samtidigt som hänsyn ska tas till regionala förhållanden och förutsättningar
- samordna olika samhällsintressen inom myndighetens ansvarsområde utifrån ett statligt helhetsperspektiv
- främja länets utveckling och noga följa länets tillstånd samt underrätta regeringen om vad som är särskilt viktigt för regeringen att få veta om länet och händelser som inträffar där.

Länsstyrelsen finansieras dels genom ett förvaltningsanslag, dels genom särskilda medel för utpekade uppgifter.

Förvaltningsanslaget till Länsstyrelsen i Stockholms län uppgår 2008 till knappt 251 miljoner kronor, medan den särskilda finansieringen beräknas uppgå till 259 miljoner kronor.

Länsstyrelsen i Stockholms län har cirka 500 medarbetare.

## Länsstyrelsen i regionen

I uppdraget att vara regeringens företrädare och samordningsorgan för statlig verksamhet i Stockholms län samverkar Länsstyrelsen, bland annat med övriga statliga myndigheter i regionen, kommunerna, landstinget, företag och organisationer.

För en positiv utveckling i regionen är det av stor vikt att staten uppträder konsekvent och koordinerat. Det är Länsstyrelsens ambition att förstärka sina samordnande insatser de kommande åren. Det är särskilt angeläget med tanke på den osäkerhet som för närvarande råder om den framtida regionala organisationen.

Gentemot kommunerna har Länsstyrelsen mångfacetterade uppgifter. Tillsynen av att kommunernas ansvarsområden sköts på bästa sätt är både kontrollerande och – framför allt – stödjande. Länsstyrelsen prövar också ärenden som överklagats och ger nödvändiga tillstånd.

Utöver detta har Länsstyrelsen en rad uppgifter direkt riktade till enskilda och företag i regionen.

Länsstyrelsens ambition är att i tät dialog med länets kommuner underlätta den utveckling kommunerna fattar beslut om.

## Länsstyrelsens verksamhetsplan

Verksamhetsplanen är ett arbetsredskap som ska bidra till att myndighetens arbete sker i enlighet med givna direktiv och på ett sätt som tillgodoser de krav som regionens intressenter ställer.

Planen beskriver verksamheten för åren 2008-2009. För det första året anges uppgifterna mer preciserat än för det andra året.

Verksamhetsplanen utgår från de uppgifter Länsstyrelsen har att utföra, men också från de budgetmedel Länsstyrelsen bedöms disponera. Det tilldelade förvaltningsanslaget är inte stort nog för att klara alla uppgifter på ett fullgott sätt. Verksamhetsplanen innehåller därför prioriteringar som syftar till att klara de mest centrala uppgifterna först.

# I en ny omvärld

## Ledande region

Stockholmsområdet är Sveriges ledande och mest utvecklingskraftiga region. Här bor drygt en femtedel av Sveriges befolkning och här skapas en tredjedel av landets ekonomiska styrka. Inflyttningen till regionen är snabb. Befolkningen i Stockholms län ökar med cirka 20 000 personer om året.

Stockholmsregionen är en del av ett större europeiskt och globalt sammanhang. Det är i den konkurrensen regionens framtid avgörs. I den globala jämförelsen måste Stockholmsregionen ligga långt framme, oavsett på vilket sätt jämförelsen görs. Attraktionskraften måste vara sådan att investerare och enskilda människor vill söka sig hit för att bidra med talang och skaparkraft.

## Stark innovationskraft

Stockholms län kännetecknas idag av en stark innovationskraft. Enligt internationella bedömningar ligger Stockholmsregionen i topp i Europa. Höga miljöambitioner bidrar också till attraktionskraften.

Regionens befolkningsmässiga sammansättning är en styrka. Hit flyttar människor från hela Sverige med nya kunskaper. Det internationella inslag som de nya svenskarna tillför verkar i samma dynamiska riktning. Erfarenheterna pekar på att regioner som är öppna och rymmer människor med blandad bakgrund är de mest utvecklingskraftiga.

Samtidigt som Stockholmsregionen är en del av en europeisk och global gemenskap spelar den närmare omvärlden en växande roll. Östersjöregionen är i detta sammanhang särskilt viktig.

De historiskt nära relationerna till Finland och Helsingfors, kontakterna med S:t Petersburg och potentialen i ett närmare samarbete med de dynamiska baltiska staterna förtjänar att understrykas. EU:s planer på en europeisk Östersjöstrategi öppnar nya möjligheter för en ledande Östersjömetropol som Stockholm.

## Regionens utmaningar

I en tid präglad av stark internationell konkurrens är emellertid vunna segrar inte någon garanti för framtida framgångar. På flera områden behöver regionen förstärka sin förmåga. Attraktionskraften avgör hur väl regionen kan möta de krav människorna ställer. Följande områden är centrala:

- Kunskapsinriktade insatser framstår som särskilt betydelsefulla. Bland annat måste regionens universitet och kunskapsintensiva industrier ges de bästa utvecklingsmöjligheter.
- Infrastrukturen är i akut behov av förstärkningar. Det gäller såväl kommunikationsmöjligheterna till och från regionen som möjligheterna att snabbt röra sig mellan regionens olika centra.
- Ett framsynt hållningssätt till miljö- och hushållningskraven måste vara en integrerad del av regionens utvecklingsambitioner. Det gäller inte minst klimatpåverkande verksamheter där Stockholmsregionen kan bli internationellt ledande, både i fråga om teknik och samhällsplanering.

# Länsstyrelsens ambitioner

## Stärka regionens attraktionskraft

Länsstyrelsen ska i en ständigt föränderlig internationell miljö medverka till att stärka Stockholmsregionens attraktionskraft och främja en hållbar samhällsutveckling. Attraktionskraften ske ses ur ett brett perspektiv där ett flertal faktorer tillsammans avgör hur väl regionen kan hävda sig.

Många frågor av central betydelse för Stockholmsregionens utveckling är statliga. Länsstyrelsens ambition är att medverka till att statens insatser på ett dynamiskt sätt kan samspela med kommunala och regionala initiativ. Länsstyrelsen ska medverka till:

- att Stockholmsregionen kan erbjuda ett internationellt konkurrenskraftigt innovationsklimat
- att regionens kunskapsförsörjning från skola till forskning svarar mot attraktionskraftsambitionerna
- att investeringar i infrastruktur för väg- och spårtrafik, sjöfart, flyg samt energi, avfallshantering, VA och annan teknik sker med nödvändig snabbhet och i tillräcklig omfattning
- att bostadsförsörjningen klarar en hög inflyttningstakt
- att samhällsutvecklingen sker med beaktande av högt ställda krav på hushållning och hänsyn till miljö och klimat
- att flyktingar och invandrare snabbt kan introduceras i samhället och bidra till regionens utveckling
- att kulturen och regionens skönhetsvärden, bland annat skärgården, utvecklas för att bidra till attraktionskraften
- att den sociala omvårdnaden, genom offentliga och enskilda initiativ, kommer alla medborgare till del
- att regionen är trygg och säker och har hög beredskap att möta olyckor, terrorism, naturkatastrofer, smitta etc.

Som grund för Länsstyrelsens egna och andras initiativ har Länsstyrelsen inlett ett arbete i syfte att utveckla ett sammanhållet kunskapsunderlag om Stockholmsregionens utveckling.

En del av utmaningarna kan Stockholmsregionen möta på egen hand. Många uppgifter kan emellertid lösas inom ramen för ett bredare Mälardalssamarbete mellan länen i Stockholm, Uppsala, Västmanland, Södermanland och Örebro. Med tillsammans tre mil-

joner invånare kan regionen bli en stark europeisk och global aktör. Samverkan kring infrastruktur, arbetsmarknad och kunskapsförsörjning är särskilt angelägen.

## Partner till kommuner och landsting

Länsstyrelsen strävar efter att vara en partner till länets kommuner och landsting och stödja dem i deras ambitioner att förverkliga kommuninnevånarnas krav. För att lyckas med detta krävs nära och förtroendefulla relationer med kommunala företrädare på alla nivåer och med Kommunförbundet Stockholms Län.

## Tillsyn av hög kvalitet

Länsstyrelsens tillsynsarbete syftar till att säkerställa att nationella mål får genomslag i länet. Tillsynen ska hålla hög kvalitet och bedrivs systematiskt och strukturerat. För att öka rättssäkerheten i tillsynen är det viktigt att de prioriteringar Länsstyrelsen gör i tillsynen är tydliga.

Länsstyrelsens tillsyn över kommunerna ska vara inriktad på att stödja ett kommunalt utvecklingsarbete.

## Hög servicenivå

Länsstyrelsen ska hålla en hög servicenivå gentemot enskilda, kommuner och företag. Handläggningstiderna ska kortas. Det gäller särskilt planärenden av betydelse för regionens utveckling. Var och en har rätt att kräva att deras ärenden avgörs med höga krav på rättssäkerhet och snabbhet.

## Effektiv och attraktiv arbetsplats

Länsstyrelsens arbete ska präglas av kvalitet och effektivitet. Verksamheten ska planeras noga. Verksamhet och ekonomi följs upp kontinuerligt. E-tjänster utvecklas i syfte att öka servicen och effektivisera handläggningen.

Projektet *Ständig utveckling* ska förbättra arbets sättet för att Länsstyrelsen ska kunna ge bästa service med de medel som står till förfogande. Projektet ska kontinuerligt generera förslag till förbättringar.

Länsstyrelsen ska vara en attraktiv arbetsplats med ambitiösa personalvårdande insatser. Länsstyrelsens ledarskap och medarbetarskap ska utvecklas så att myndigheten alltid betraktas som en attraktiv arbetsgivare.

# Länsstyrelsens verksamheter

# Regional utveckling

Länsstyrelsen ska samordna och genomföra den statliga utvecklingspolitiken på regional nivå. Utifrån en god kunskap om Stockholms län ska Länsstyrelsens verksamhet gynna en uthållig tillväxt, integration, jämställdhet, goda kommunikationer och internationellt samarbete. Arbetet utgår från det regionala utvecklingsprogram som Länsstyrelsen tar fram integrerat med landstingets regionala utvecklingsplan för Stockholms län (RUF5).

Länsstyrelsen har ett huvudansvar för att tillse att invandrare och flyktingar som kommer till länet får en god introduktion i det svenska samhället.

## Mål 2008-2009

Stockholms län ska vara en attraktiv region att verka i för alla – oavsett kön och etnicitet. Länet ska erbjuda en god miljö att starta, utveckla eller driva företag och andra verksamheter i. Länsstyrelsen ska bidra till att stärka näringslivets förutsättningar för innovationer, förnyelse, kompetensförsörjning och klimatanpassning. Effektiva och hållbara kommunikationer – såväl inom regionen som med omvärlden – ska främjas.

Länsstyrelsen ska medverka till en fungerande bostadsmarknad, inte minst i skärgården där hyresbostäder skapar förutsättningar för permanent boende och en levande skärgård.

Stockholms län ska präglas av mångfald och öppenhet. Regionen ska vara ett föredöme när det gäller mottagande av nyanlända flyktingar och invandrare. Mottagandet ska effektiviseras och förbättras vad gäller arbete, utbildning, boende och hälsa – såväl under asyltiden som efter beslut om uppehållstillstånd.

Samarbetet med bland annat Mariehamn, Åbo, Helsingfors, S:t Petersburg och Tallinn ska vidareutvecklas så att Stockholms län långsiktigt både ska kunna bidra till och dra fördel av Östersjöregionens tillväxt.

## Prioriteringar 2008

### Samlat statligt kunskapsunderlag

Länsstyrelsen ska ta fram kunskapsunderlag om länets utvecklingsfrågor utifrån en statlig helhetssyn. Syftet är att skapa en bättre överblick och att verka för att statliga medel används samordnat för länets utveckling. Underlaget kommer att uppdateras kontinuerligt.

### Innovationsförmåga och konkurrenskraft

En prioriterad uppgift blir att verka för att stärka förutsättningarna för innovationer och förnyelse inom Stockholmsregionens näringsliv. Regionala styrkeområden och nya tillväxtkällor, som ofta uppstår i gränslandet mellan olika kunskapsområden, kommer att främjas. Tjänstenäringarna liksom konkurrensaspekterna ska ägnas särskild uppmärksamhet. Utvecklingen av Karolinska/Norra Station ska främja den avancerade vetenskapen.

Arbetet för ökat entreprenörskap och etablering av nya företag ska prioriteras. Små och medelstora företags kompetensförsörjning, nätverksbyggande, och omställningsförmåga – oavsett företagsform eller entreprenörens kön och etnicitet – kommer att stödjas.

### Kompetensförsörjning och integration

För att säkerställa tillgången till utbildning och kompetens som motsvarar arbetslivets och individernas krav prioriteras samverkan kring kunskaps- och kompetensförsörjning. Länsstyrelsen ska bidra till att utbildningsväsende och arbetsliv utvecklar nya samverkansformer. Arbetet sker i nära samverkan med kommunerna, landstinget och berörda myndigheter.

Länsstyrelsen ska tillsammans med berörda aktörer mobilisera Stockholms län för att på bästa sätt ge nyanlända flyktingar och invandrare en möjlighet att integreras och bidra till regionens utveckling. Arbetet med att effektivisera mottagandet av nya svenskar inriktas på att tillvarata och utveckla kompetens, underlätta matchning på arbetsmarknaden, minska segregation och utanförskap samt underlätta arbetspendling. Samverkan mellan länets kommuner främjas.





Hans och Yvonne Edlund bor på Vädö i skärgården där de också driver Vädö gårdsmejeri. Foto: Peter Hammarbäck

### Samsyn kring transportinfrastruktur

Länsstyrelsen ska på olika plan verka för att infrastrukturen byggs ut för att motsvara en växande regions behov. Inom infrastrukturuområdet inriktas verksamheten på att utveckla samsyn i länet och Stockholm-Mälardalsregionen för att finna goda lösningar på kort och lång sikt. Länsstyrelsen ska genom sin medverkan i regionplaneringen och arbetet med framtagning av investeringsplaner, samordning av insatser och förankring av åtgärdsförslag verka för ett klimatanpassat transportsystem med hög kapacitet. Genomföranden av ny infrastruktur och bebyggelseutveckling ska säk-

ras genom väl utformade finansieringslösningar och fysiska planer.

### Stärkt samarbete kring Östersjön

Det internationella arbetet ska ha sin tyngdpunkt i utvecklingen av Östersjöregionen. Samarbetet mellan Stockholm, Mariehamn, Åbo, Helsingfors, S:t Petersburg och Tallinn kommer att stå i fokus. Verktyg för arbetet är bland annat det gränsöverskridande EU-programmet Central Baltic och samarbetsavtalet med S:t Petersburgs stad.

# Miljö

Länsstyrelsen medverkar genom naturvård, miljö- och hälsoskydd, miljöövervakning, kulturmiljö, lantbruk samt veterinära frågor till länets tillväxt och hållbara utveckling – ekonomiskt, socialt och ekologiskt. Verksamhetens roll varierar från att i tidiga skeden representera statliga intressen till att konkret förmedla bidrag och att praktiskt vårda natur och kulturarv. Ärendehandläggning och rådgivning utgör centrala delar av verksamheten.

## Mål 2008-2009

Under perioden ska Länsstyrelsen verka för ett samhällsbyggande som hushåller med naturresurser och minskar länets klimatpåverkan. Insatserna ska ge goda förutsättningar för Stockholmsregionens utveckling samt en trygg och hälsosam miljö.

Länets skönhetsvärden ska vårdas och bevaras. Det gäller bland annat Stockholms värdefulla byggnader och skärgården. Utvecklingen av Stockholm som konkurrenskraftig huvudstad ska förenas med stadens historiska värden. Nationalstadsparken ska utvecklas enligt handlingsprogram som lämnats till regeringen.

Länsstyrelsen ska medverka till en levande och vacker landsbygd med ett varierat näringsliv samt lönsamma och miljövänliga företag. Den tätortsnära landsbygden ska utvecklas utifrån dess särskilda förutsättningar.

Länets naturvärden ska vårdas, med särskild vikt på kulturlandskapet och grönområdenas biologiska mångfald. Länsstyrelsen ska medverka till att Östersjöns miljö förbättras.

Länsstyrelsen ska verka för att länet har säkra livsmedel, ett gott djurskydd och en god beredskap mot smittsamma djursjukdomar (epizootier).

Under tvåårsperioden ska ett kvalitetsarbete genomföras med betoning på att effektivisera ärendehantering.

## Prioriteringar 2008

### Övergripande

Länets regionala energistrategi för hållbar omställning av energisystemet remissbehandlas under våren 2008. Ett handlingsprogram för genomförande av strategin påbörjas under året. En kompletterande klimatstrategi ska utarbetas.

Den tätortsnära landsbygden ska utvecklas utifrån den helhetssyn länets regionala landskapsstrategi slår fast. Skärgårdens attraktivitet ska stärkas genom att underlätta lokala verksamheters förutsättningar och främja tillgängligheten för allmänheten. Insatser för att förbättra Östersjöns miljö ska genomföras. Exempel på insatser är fortsatt vattenförvaltningsarbete samt minskning av utsläpp från enskilda avlopp och jordbruk.

Verksamheten ska effektiviseras. Detta ska ske genom att ge stöd i process- och sakfrågor och genom att ställa striktare krav på kompletta handlingar i ärenden. Mer omfattande rådgivningsinsatser kommer att avgiftsfinansieras. Samverkan länsstyrelserna emellan och utbyte av tjänster ska bidra till ökad utveckling och effektivitet.

### Miljö

Miljöverksamheten rymmer framför allt tillståndsprövning, tillsyn, miljöövervakning, miljömålsuppdraget och kalkning av sjöar. En prioriterad uppgift under 2008 är att optimera miljönyttan. Det gäller särskilt vid insatser som bidrar till minskad klimatpåverkan. Antalet frivilliga miljöprovningar förväntas öka som ett sätt för företagen att säkra villkoren för sina verksamheter. Införandet av EU:s nya kemikalielagstiftning REACH prioriteras.

Stödinsatser till kommunerna för hantering av vatten och avlopp i fritidshusområden under omvandling till permanentboenden prioriteras. De farligaste förorenade markområdena är kartlagda och saneringsinsatser ska genomföras. Kartläggningen fortsätter.

Länsstyrelsen ska fastställa åtgärdsprogram och förvaltningsplaner för genomförande av EU:s vattendirektiv. Fortsatt rapportering om algblomning prioriteras.

Insatser prioriteras för att uppfylla fem av de nationella miljökvalitetsmålen: *Hav i balans samt levande*



Foto: Christina Fagergren

*kust och skärgård, Ingen övergödning, Frisk luft, God bebyggd miljö* och framför allt *Begränsad klimatpåverkan*. Miljömålsuppdraget utgör samhällets struktur för insatser för en god miljö och berör hela myndigheten. Under 2008 inleds förberedelser inför den fördjupade utvärderingen 2009. Program för regional miljöövervakning de närmaste fem åren ska utarbetas.

### Naturvård

Verksamheten omfattar områdesskydd, skötsel av reservat, dispenser och strandskydd. Under 2008 prioriteras skötsel av skyddade områden, rovdjursfrågor samt dispenser och tillstånd. Skydd av naturområden begränsas till att fullfölja påbörjade ärenden. Nya reservat kommer endast att övervägas då exceptionella naturvärden akut hotas. Prioriterat för skydd är skärgård samt marina och tätortsnära områden. Samarbetet med Uppsala län att inrätta ett marint reservat i Singö fortsätter. Åtgärdsprogram för hotade arter upprättas med särskilda anslag. Tillsyn begränsas till inkomna klagomål.

### Kulturmiljö

Verksamheten omfattar fornminnesvård, byggnadsminnen, kyrkor och kulturmiljöer. Arkeologiska undersökningar föranledda av exploateringar prioriteras. Länsstyrelsens insatser för byggnadsminnen koncentreras

till tillståndsprovning för förändringar samt till att stimulera utarbetande av vård- och utvecklingsplaner. Detsamma gäller för länets kyrkor.

### Lantbruk

Verksamheten rymmer förmedling av EU-stöd och investeringsstöd till lantbruket, jordförvärvstillstånd och förprovning av djurstallar. Under 2008 prioriteras insatser för att effektivisera verksamheten, bland annat i samarbete med övriga Mälardalslän. Andelen elektroniska ansökningar ska öka. Inom lantbruksstödet införs nya regionala prioriteringar rörande miljöinvesteringar. Särskilda insatser riktas till länets nya EU-stödform Leader+ som syftar till att främja utveckling på landsbygden.

### Veterinära frågor

Verksamheten omfattar djurskydd, veterinär verksamhet, livsmedel, animaliska biprodukter, smittskydd och beredskap för smittsamma djursjukdomar (epizootier). Det resurskrävande och känsliga arbetet att hantera vanskötta djur förväntas fortsätta öka och är prioriterat. Det aviserade övertagandet av kommunernas djurskyddstillsyn år 2009 skulle innebära en flerdubbling av verksamheten och kräva omfattande förberedelser under 2008. Beredskap ska finnas för utbrott av epizootier.

# Fysisk planering och samhällsbyggande

Länsstyrelsen ansvarar för rådgivning, tillsyn och ärendehantering enligt plan- och bygglagen. I den fysiska planeringen är uppgiften att bidra med råd och underlag till kommuner och myndigheter i deras beslutsprocess om mark- och vattenanvändning. Länsstyrelsen företräder och samordnar även statens intressen i den kommunala planeringen. Myndigheten är också beslutsinstans och prövar efter överklagande kommunernas beslut om planer och bygglov.

I infrastrukturprojekt är uppgiften bland annat att förmedla kunskap om riksintressen och andra statliga intressen. Länsstyrelsen granskar även miljökonsekvensbeskrivningar som upprättas i projekten.

## Mål 2008-2009

Det är högkonjunktur inom byggandet i länet, framför allt av bostäder och infrastruktur. Flera projekt och planer pågår samtidigt, med snäva tidsplaner och sammansatta lösningar som följd. Länsstyrelsen ska ha en god överblick och vara en aktiv samarbetspart i dessa frågor. Inom infrastrukturområdet ska Länsstyrelsen i dialog med kommunerna, Vägverket, Banverket, SL och andra aktörer verka för att förtydliga och effektivisera planeringsprocesserna.

Länsstyrelsen ska aktivt samverka med landstinget i regionplaneringen och med kommunerna i deras arbete med översiktsplanering och mellankommunala frågor i syfte att skapa goda och attraktiva miljöer för länets invånare.

Under perioden ska klimatfrågan ges ökad betydelse och i tidiga skeden integreras i den fysiska planeringen.

## Prioriteringar 2008

Insatser som leder till ett ökat byggande av bostäder och infrastruktur prioriteras. En stor del av nybebyggelsen i regionen sker som förtätningar i befintliga stadsmiljöer, vilket kräver särskilda insatser för att åstadkomma en hälsosam och säker miljö. Goda förutsättningar för kollektivt resande är en styrka i dessa stadsmiljöer. I länets förorter prioriteras insatser för att

skapa mer attraktiva livsmiljöer, bland annat i syfte att förebygga segregation. I samarbete med landstinget pågår arbetet att ta fram en ny regional utvecklingsplan för Stockholms län, RUF 2010.

Länsstyrelsen ska medverka och vara en aktiv part i regionens utveckling. Särskilt angeläget är samarbetet kring regionplaneringen, kommunernas översiktsplanering och mellankommunala frågor. Insatser som bidrar till smidigare processer och väl underbyggda beslut, till exempel planeringsunderlag och policys, prioriteras.

Verksamhetens tillsynsarbete rymmer tillsyn över kommunernas plan- och bygglovsverksamhet samt kunskapsförmedling och rådgivning. I tillsynsarbetet prioriteras en aktiv dialog med länets kommuner, bland annat genom kommunsamråd och seminarieverksamhet i aktuella frågor. Samverkan och samsyn i tillsynen ska vidareutvecklas, till exempel genom ökat samarbete med Boverket, andra länsstyrelser, regionala aktörer samt inom Länsstyrelsen.

Länsstyrelsen ska bistå kommunerna i deras utvecklingsarbete genom aktuella planeringsunderlag och riksintressebeskrivningar. Under 2008 prioriteras att färdigställa riksintressebeskrivningen för Arlanda flygplats samt påbörja arbetet med att ta fram ett planeringsunderlag för Bromma flygplats.

# Räddning och säkerhet

I det svenska krishanteringssystemet har Länsstyrelsen ett geografiskt områdesansvar på regional nivå. Vid en allvarlig kris i Stockholms län ska Länsstyrelsen ta fram en samlad lägesbild och se till att samordning sker mellan kommuner, polis, landsting, elbolag, centrala myndigheter, frivilligorganisationer och andra aktörer. En viktig uppgift är att samordna informationen till allmänhet och media. I uppdraget ingår att alltid ha en tjänsteman i beredskap och en väl fungerande krisledningsfunktion.

Myndigheten har tillsyn över räddningstjänsten och ger råd och stöd till kommunerna. Vid utsläpp av radioaktiva ämnen från en kärnteknisk anläggning har Länsstyrelsen ansvar för räddningstjänst och saneringsarbete. Säkerhetsfrågor ingår även i arbetet med den fysiska planeringen.

## Mål 2008-2009

Länsstyrelsen ska ha en väl fungerande krisledningsorganisation och bidra till en hög krisberedskap i länet. Ambitionen är att vid tvåårsperiodens slut ha en i huvudsak heltäckande risk- och sårbarhetsanalys för Stockholms län.

Länsstyrelsen ska verka för en hög kvalitet i länets räddningstjänster och bidra till att förebygga och begränsa följderna av allvarliga kemikalieolyckor.

Länsstyrelsen ska påbörja arbetet för att anpassa säkerheten efter förändrade klimatbetingelser och medverka till ökad beredskap vid svåra oljeolyckor till sjöss.

Säkerheten för myndighetens medarbetare, lokaler, utrustning och IT-miljö ska vara hög.

## Prioriteringar 2008

Under 2008 kommer utvecklingen av Länsstyrelsens krisledningsorganisation, färdigställandet av ny ledningsplats och införandet av radiokommunikationssystemet Rakel vid myndigheten att prioriteras.

En viktig uppgift blir att stödja länets aktörer, främst kommunerna, att höja sin krisberedskap. Utbildning och övning, såväl för Länsstyrelsen som för andra aktörer, kommer att ha en framträdande plats i verksamheten.

Arbetet med den regionala risk- och sårbarhetsanalysen och med att kartlägga samhällsviktig verksamhet inom länet fortsätter. Under året ska tillsyn av ett antal kommunala räddningstjänster och samråd om kommunernas handlingsprogram ske. Länsstyrelsen kommer att arbeta för en ökad oljeskyddsberedskap i länet.

Andra viktiga uppgifter blir att se till att trygghets- och säkerhetsaspekter beaktas i de stora infrastrukturprojekten och att arbeta för att minska sårbarheten i länets tekniska försörjningssystem och samhällsviktiga anläggningar.

Foto: Per Rohlén



# Social omsorg och bostadsförsörjning

Länsstyrelsen arbetar för att alla människor i Stockholms län på lika villkor erbjuds social omsorg av god kvalitet. Länets bostadsmarknad ska svara mot efterfrågan av bostäder samtidigt som samhällsbyggandet ska ge länets invånare en socialt och i andra hänseenden god livsmiljö.

Genom tillsyn, tillståndsprovning, bidragshantering, samordning, utveckling, kunskapsuppbyggnad och rådgivning stödjer Länsstyrelsen kommunerna i deras utveckling för att leva upp till de social- och bostadspolitiska målen. Arbetet styrs av lagar, förordningar och de uppdrag regeringen ger.

## Mål 2008-2009

De kommande två åren ska ärendehanteringens effektivitet förbättras. Tillsynsarbetet ska göras mer öppet för insyn och överskådligt för omvärlden. Samverkan och samsyn i tillsynen utvecklas vidare, till exempel genom ett ökat samarbete med Socialstyrelsen, Boverket och med andra länsstyrelser. I bidragshandlingen ska Länsstyrelsen se till att olika nationella mål – exempelvis för folkhälsa, fler äldreboenden och energieffektivisering – får genomslag.

Verksamheten inom det sociala området inriktas på att skapa en effektiv och rättssäker tillsyn med hög kvalitet såväl över den kommunala socialtjänstens olika delar som över privat verksamhet. Tillsynen enligt alkohollagen och tobakslagen ska främja folkhälsan så att alkoholens och tobakens skadeverkningar begränsas. På kvinnofridsområdet ska Länsstyrelsens arbete bland annat leda till att samtliga kommuner och stadsdelar i länet etablerar nätverk med viktiga samhällsaktörer innan utgången av 2009. Hedersrelaterat våld ska bekämpas.

På bostadsområdet ska insatserna bidra till att det byggs nya bostäder i tillräcklig omfattning för att regionen ska vara både attraktiv och hållbar. Kommunerna ska få råd och underlag för sin boendeplanering så att såväl behovet av nya bostäder som utvecklingen av det befintliga beståndet blir belyst. Målsättningen är att alla kommuner har tagit fram riktlinjer för bostadsförsörjningen före år 2010.

## Prioriteringar 2008

### Effektivare ärendehantering

För att effektivisera ärendehanteringens och korta handläggningstiderna ska det interna kvalitetssäkringsarbetet utvecklas. Elektroniska verktyg för handläggning, så kallad e-handläggning, ska tas i bruk. Tre utvecklingsprojekt kring e-handläggning kommer att drivas. Inom den sociala verksamheten prioriteras handläggning av ärenden som har direkt rättsverkan för kommuner och privata företag.

### Öppen och rättssäker tillsyn

Tillsyn är ett viktigt verktyg för att följa upp att samhällets mål inom den sociala sektorn och bostadsbyggandet får genomslag i länet och att rättssäkerheten för den enskilde garanteras. För att nå ökad insyn i tillsynsarbetet publiceras tillsynsplanen på myndighetens webbplats. Under 2008 kommer beslut från verksamhetstillsynen att publiceras i ökad utsträckning på webbplatsen.

Rättssäkerheten är ett centralt tema. Bland annat planeras en nationell tillsyn av hur de äldres rättigheter tas till vara under hela processen från ansökan till uppföljning av valda insatser. Tillsyn av kommunernas arbete med våldsutsatta kvinnor och barn som bevittnat våld kommer att prioriteras. Kommunernas arbete med försörjningsstöd (socialbidrag) gentemot invandrare ska granskas. Tillsynen bidrar till Länsstyrelsens samordningsuppdrag kring flyktingar.

Hur kommunerna arbetar med vuxna missbrukare kommer också vara ett område som Länsstyrelsen speciellt granskar under 2008. Den nationella genomlysningen av socialtjänstens arbete med barn och unga fortsätter. I arbetet med personer som har funktionshinder prioriteras tillsyn av boende med särskild service för vuxna och hur kommunerna arbetar med att upprätta individuella planer.

Länsstyrelsen har hittills haft en kontrollerande funktion av bostadsutformningen genom räntebidragshandlingen. Nu ska tillsynen ske i andra former, vilket kräver metod- och kompetensutveckling.

### Kunskapsuppbyggnad och utveckling

En viktig del i Länsstyrelsens arbete är att bistå kommunerna i deras utvecklingsarbete genom underlag och medel för kunskapsuppbyggnad.

Under 2008 kommer flera insatser att göras inom folkhälsoområdet. En förstärkt satsning på länsamordnare i det förebyggande arbetet mot alkohol och droger kan särskilt nämnas. En annan satsning avser kvinnofridsområdet där Länsstyrelsen ska arbeta för att viktiga aktörer i samhället samverkar för att på så sätt förbättra stödet till våldsutsatta flickor, kvinnor och deras barn. Länsstyrelsen samverkar på detta område med kommunerna, landstinget och polisen.

Inom den verksamhet som rör bostäder genomförs årligen, tillsammans med Boverket, en enkät om bostadsmarknaden. Läget på länets bostadsmarknad analyseras och beskrivs i en särskild rapport. År 2008 kommer fokus att läggas vid boendefrågor i det flyktuppdrag Länsstyrelsen har. Den regionala bostadsgruppen arbetar med att utveckla kontakterna med bygg- och bostadsbranschen i länet.



Foto: Christina Fagergren

# Förvaltning

Länsstyrelsen ansvarar för handläggning av beslut, tillstånd och överklaganden samt tillsyn mot enskilda, företag och olika verksamheter inom privat och offentlig sektor. Myndigheten fattar också beslut om ett antal normföreskrifter, bland annat för väg- och sjötrafik. Uppdragen styrs av lagar, förordningar och direktiv från regeringen.

Landets länsstyrelser har ett gemensamt regeringsuppdrag att utveckla och etablera e-tjänster på Internet för ökad service och effektivare handläggning.

## Mål 2008-2009

Servicenivån mot allmänhet och företag ska öka genom att handläggningstiderna för olika tillstånd och överklaganden minskas.

Ärendehandläggning och tillsynsarbete ska ske kostnadseffektivt och rättssäkert. Arbetet med att utveckla rutiner och arbetsmetoder i kombination med att hålla en hög kompetens har därför fortsatt prioritet.

Länsstyrelsen ska ha en hög handlingsberedskap för att kunna möta händelser som kan få allvarliga följder i samhället. Fokus ska läggas vid tillsynsinsatser som ger stora förebyggande effekter för såväl individ som samhälle – till exempel inom värde transporter, yrkestrafik och vissa stiftelser.

Tillsynsarbetet ska effektiviseras genom ökat samarbete med exempelvis Polisen och Ekobrottsmyndigheten.

Vid slutet av tvåårsperioden ska länsstyrelsernas gemensamma e-tjänster för körkort, stiftelser, väktare och yrkestrafik vara i full drift. Tillsammans med länsstyrelserna i Västra Götaland och Skåne fortsätter utvecklingen av projektet e-deponering som tas i drift under 2008. Länsstyrelsen i Stockholm driftsätter under 2009 en ny e-tjänst för byggnadsavgifter.

## Prioriteringar 2008

Handläggningstiderna för i första hand tillstånd och överklaganden, men även föreskrifter och andra myndighetsbeslut, ska kortas så att de upplevs som skäligen av enskilda, företag och kommuner. Särskilt angeläget är detta för ärenden inom plan och bygg samt körkort.

Genom ökad prioritering och koncentration av resurser ska till exempel överklagade planärenden och bygglov i större byggprojekt avgöras inom tre månader. Handläggningstiden för handledarskap och körkortstillstånd ska vara högst fyra veckor.

Genomförande och lansering av samtliga e-tjänster ska prioriteras. Vid användningen av e-tjänsterna inom yrkestrafik och väktare ska handläggningstiderna uppgå till högst tre dagar.

Under 2008 ska en ökad tillsyn ske av värde transporter, yrkestrafik samt vissa stiftelser. Ökad tyngd ska också läggas på uppföljning och resultatutvärdering.

Rättsliga frågor inom social tillsyn och tillståndsprövning samt infrastrukturutbyggnad kommer att prioriteras.





Foto: Christina Fagergren

# Information

Länsstyrelsens informationsverksamhet ska bidra till att människor i Stockholms län vet vad Länsstyrelsen arbetar med, känner till vilka resultat som nås och har förtroende för sättet uppgifterna sköts på. Informationsarbetet rymmer strategisk planering och rådgivning, samordning och kvalitetssäkring samt operativ produktion och ansvar för gemensamma informationskanaler.

## Mål 2008-2009

Länsstyrelsen ska under tvåårsperioden profileras som en betydelsefull aktör i Stockholmsregionen inom särskilt prioriterade områden. En ny webbplats och ett nytt intranät ska tas fram genom samarbete kring utveckling och drift med andra länsstyrelser. Beredskapen för samordnad och effektiv kriskommunikation, vid en allvarlig händelse i länet, ska stärkas. Rutiner och arbetsformer ska vidareutvecklas för att effektivisera, samordna och kvalitetssäkra informationsverksamheten.

## Prioriteringar 2008

Informationsarbetet kommer att fokusera på insatser som stöder Länsstyrelsens övergripande ambitioner.

Insatser för att utveckla webbplatsens innehåll, tjänster och genomslag prioriteras. Här ingår marknadsföring av de nya e-tjänsterna.

En viktig utvecklingsinsats är bytet av webbplatsform i nära samarbete med andra länsstyrelser.

En större arbetsinsats kommer att krävas för översyn av nuvarande innehåll, flyttning av informationen till ny webbplats samt utbildning av redaktörer i det nya publiceringsverktyget.

Länsstyrelsen har, genom sitt geografiska områdesansvar i det svenska krishanteringssystemet, i uppdrag att samordna berörda krisaktörers information till allmänhet och media. Framtagningen av en kriskommunikationsplan för detta arbete kommer att prioriteras liksom att etablera ett kriskommunikationsnätverk mellan länets aktörer.

En översyn av Länsstyrelsens publikationsutgivning ska göras. Nya rutiner och riktlinjer tas fram för att säkra professionell profilering, samordning av budskap samt kvalitetssäkring av språk, form, målgruppsanpassning etc.

# Ekonomi och personal

Länsstyrelsens ekonomi- och personalverksamhet ska bidra till att Länsstyrelsen är och uppfattas som en attraktiv arbetsplats. Arbetet omfattar strategisk planering och rådgivning mot ledning och medarbetare samt ansvar för utveckling av personalpolitik, ekonomiadministrativt stöd och internservice.

## Mål 2008-2009

Under tvåårsperioden ska Länsstyrelsens organisation och ledarskap följas upp och utvärderas. Åtgärder för att minska stress och sjukfrånvaro ska genomföras i syfte att kunna attrahera, anställa och behålla kompetens. Rutiner och arbetsformer ska utvecklas för att säkra att personalstyrkan alltid är rätt anpassad till verksamhetens behov. De administrativa systemen och internservicen ska ge kärnverksamheten ett högkvalitativt stöd.

## Prioriteringar 2008

Insatser för att minska andelen långtidssjukskrivna i relation till den totala sjukfrånvaron prioriteras. Aktiviteter som ska bidra till att utveckla ledarskap och medarbetarskap inom Länsstyrelsen ska genomföras.

Förebyggande stöd och rutiner för uppföljning av Länsstyrelsens internredovisning kommer att stå i fokus. I samarbete med övriga länsstyrelser ska en gemensam redovisningsplan skapas och etableras.

Den elektroniska fakturahanteringen ska kvalitets-säkras i syfte att höja driftsäkerheten och tillförlitligheten.

Avtal om elektronisk handel ska tecknas och vara i drift under andra kvartalet 2008.

# IT

Länsstyrelsens IT-verksamhet svarar för inköp, drift, förvaltning och support av verksamhetens IT-miljö och infrastruktur.

## Mål 2008-2009

Länsstyrelsen ska ha en säker IT-miljö och -infrastruktur med hög tillgänglighet som ger stöd och service till kärnverksamheten så att den kan bedrivas på ett effektivt och rättssäkert sätt.

## Prioriteringar 2008

Driften av IT-miljön inom Länsstyrelsen i Stockholm och av den länsstyrelsegemensamma e-förvaltnings-

plattformen kommer att prioriteras. Detsamma gäller teknisk förvaltning samt teknisk projektledning och teknikresurser för den fortsatta utvecklingen av e-förvaltning.

Arbetet med det länsstyrelsegemensamma IT-uppdraget har fortsatt hög prioritet. Projektet syftar till att utveckla en gemensam kostnadseffektiv IT-verksamhet för länsstyrelserna.

# Budget

Länsstyrelsen har i huvudsak tre finansieringskällor: förvaltningsanslag, sakanslag och extern finansiering.

Förvaltningsanslaget och sakanslaget beslutas av riksdagen. Förvaltningsanslaget används för Länsstyrelsens grundläggande uppgifter inom till exempel ärendehantering och tillsyn. Sakanslaget används för att stimulera länets regionala utveckling och för stöd till kommunerna i IT-infrastrukturbyggnaden.

Extern finansiering är dels avgiftsfinansierad verksamhet inom till exempel körkortsområdet, dels uppgifter som finansieras via centrala ämbetsverk eller via särskilda regeringsbeslut inom exempelvis det sociala området.

Sakanslag och externfinansiering sammanfattas i den nedre tabellen under rubriken ”Övrig finansiering”.

## Länsstyrelsens budget 2008 (tkr)

Förvaltningsanslag		250 911
Anslagssparande 2007		6 143
Sakanslag		32 431
Extern finansiering	- avgifter	14 525
	- bidrag	212 073
<i>Summa</i>		<i>516 083</i>

## Budget per organisationsenhet 2008 (tkr)

Organisationsenhet	Förvaltningsanslag	Övrig finansiering	Totala resurser
Länsledning, Länsledningens stab	8 448	4 000	12 448
Informationsenheten	4 642	473	5 115
IT-enheten	15 703	1 000	16 703
Ekonomi- och personalavdelningen	17 805	659	18 464
Förvaltningsavdelningen	50 686	13 751	64 437
Miljöavdelningen	40 942	57 200	98 142
Planavdelningen	8 604	100	8 704
Räddnings- och säkerhetsavdelningen	9 874	18 645	28 519
Socialavdelningen	25 548	94 770	120 318
Avdelningen för regional utveckling	20 503	68 431	88 934
Gemensamt	54 299	0	54 299
<i>Summa</i>	<i>257 054</i>	<i>259 029</i>	<i>516 083</i>

# Organisation

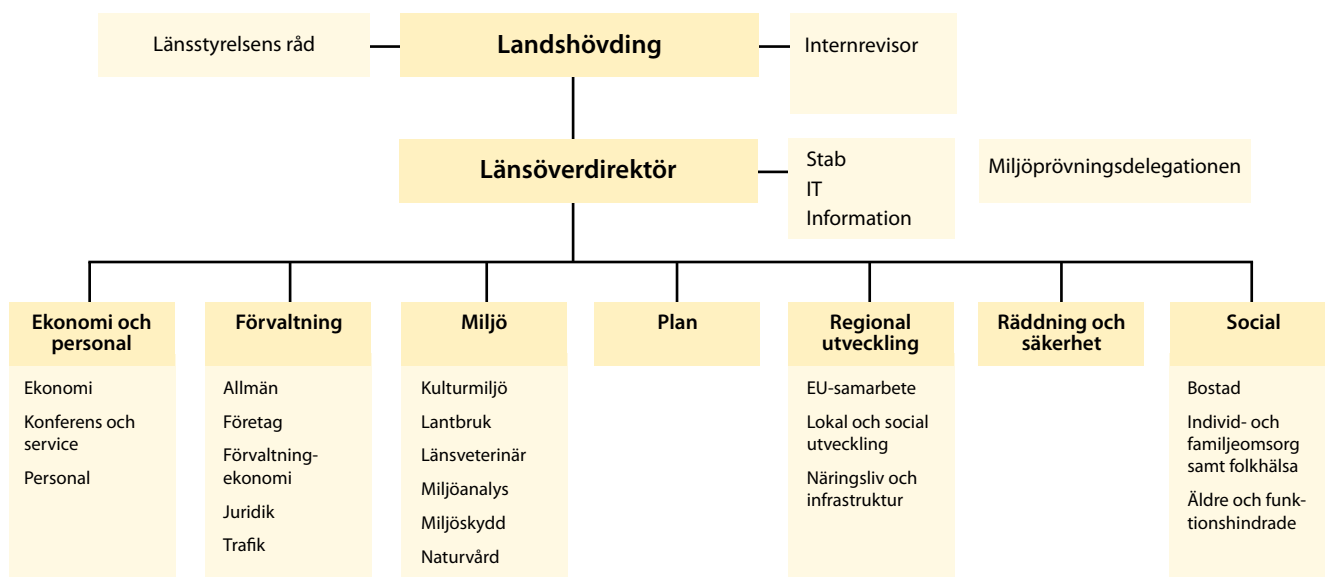
Landshövdingen är chef för Länsstyrelsen och regeringens företrädare i länet. Länsöverdirektören leder det dagliga arbetet i Länsstyrelsen och är landshövdingens närmaste medarbetare och ersättare.

Länsstyrelsens verksamhet är organiserad i sju avdelningar och 22 enheter samt miljöprövningsdelegationen. Miljöprövningsdelegationen är en självständig funktion inom Länsstyrelsen som beslutar i ärenden om miljöfarlig verksamhet enligt miljöbalken. Länsstyrelsen lyder under Finansdepartementet. Landshövdingen och länsöverdirektören utses av regeringen.

Från och med den 1 januari 2008 är Länsstyrelsen en så kallad enrådighetsmyndighet. Det innebär att landshövdingen svarar direkt inför regeringen och att myndigheten har ett så kallat insynsråd istället för styrelse. Länsstyrelsens råd sammanträder fyra gånger om året. Landshövdingen är ordförande.

I Länsstyrelsens råd igår:

- Kommunalråd Erik Langby, Nacka kommun
- Borgarråd Carin Jämtin, Stockholms Stad
- F.d. landshövding Ingrid Dahlberg
- Rektor Harriet Wallberg-Henriksson, Karolinska Institutet
- Direktör Peter Egardt, Stockholms Handelskammare
- Företagare Henri Tengwall, Möja
- Generaldirektör Minoo Akhtarzand, Banverket
- Ordförande Anna Ekström, SACO









LÄNSSTYRELSEN  
I STOCKHOLMS LÄN

Hantverkargatan 29  
Box 22067  
104 22 Stockholm  
Tfn 08-785 40 00  
Fax 08-785 40 01  
[www.ab.lst.se](http://www.ab.lst.se)