

Mer om geocaching

Den officiella webbplatsen för allt som rör geocaching är www.geocaching.com. Där finns information om alla cacher inklusive Länsstyrelsens och det är även där man registrerar sina fynd. Det finns också en svensk webbplats www.geocaching.se med övergripande information om geocaching i Sverige. Där finns diskussionsforum, nybörjarguider, hjälpmedel, länkar och mycket annat.

Länsstyrelsen och Naturens år

I år är det 100 år sedan landets första nationalparker invigdes. I Stockholms län finns en av de nationalparker som bildades 1909 – Ängsö nationalpark. I syfte att visa upp och skapa intresse för natur och naturvård samverkar myndigheter och organisationer kring Naturens år 2009.

I Stockholms län händer det mycket under jubileumsåret. Guidade utflykter, fågelspaningar och geocaching är några exempel. Läs mer om geocaching och annat som händer i vårt län på

www.NaturensArStockholm.se



Tyresta nationalpark, ett av områdena i länet där du kan geocacha. Foto: Göran Seflisstedt.



LÄNSSTYRELSEN
I STOCKHOLMS LÄN

Geocaching – skattjakt med GPS

Gillar du att vara ute i naturen och upptäcka nya platser? Gillar du också tekniska prylar och äventyr? Då är geocaching kanske en hobby för dig.



Foto: Anders Stuart.

Geocaching är ett nytt sätt att upptäcka naturen. Gå på jakt efter skatter, eller cacher, med hjälp av koordinater som hämtas på Internet. Med en GPS-mottagare i handen kan du både hitta skatter och upptäcka nya naturområden.

Från den 1 maj till 31 december kan du pröva på geocaching i tio av Stockholms läns över 200 naturreservat. Länsstyrelsen arrangerar skattjakterna. Mer om detta och andra aktiviteter under Naturens år hittar du på www.NaturensArStockholm.se

Geocaching för hela familjen

Geocaching är en aktivitet som passar alla åldrar. Det finns allt från barnfamiljer till pensionärer som cachar. Det finns också olika nivåer av tillgänglighet på cacherna, allt från barnvagnsvänliga till de som kräver specialutrustning för till exempel klättring eller dykning.

Så här kommer du igång

Du behöver en handhållen **GPS-mottagare** för fältbruk. På de enklaste GPS-modellerna knappas koordinaterna in och sedan visar en pil åt vilket håll man ska gå och hur långt det är. Mer än så behövs inte för att börja skattjakten.

Väl ute på geocaching är det bra att ha med sig papper och penna, ficklampa, extra batterier till GPS:en och karta.

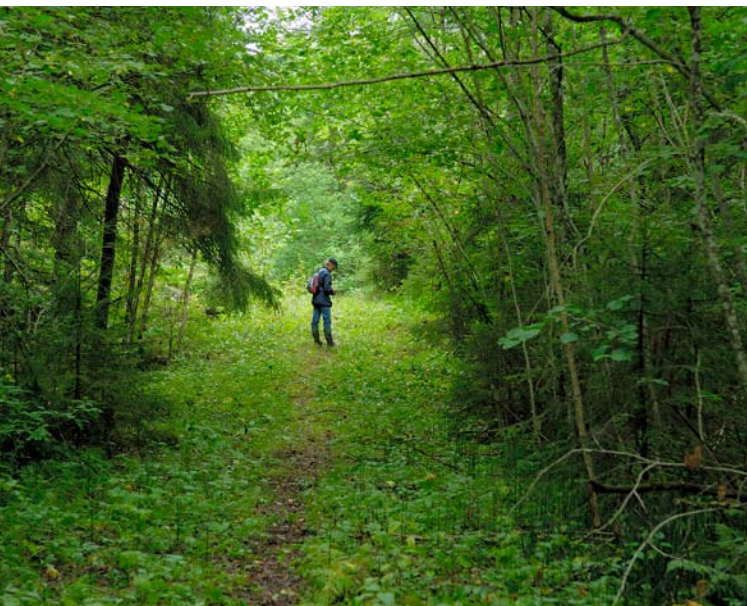


Foto: Kenneth Bengtsson.

Börja med att **registrera dig** på www.geocaching.com. Innan du är registrerad kan du inte få reda på några koordinater. Det kostar ingenting att registrera sig.

Beskrivningar och koordinater till Länsstyrelsens cacher hittar du på www.geocaching.com där du söker på Naturens år. Studera beskrivningarna och lägg in koordinaterna i din GPS. Det är bra att anteckna uppgifterna från beskrivningen, eller att skriva ut dem.

Ge dig ut och leta. Koordinaterna tar dig till gömstället, men beroende på mottagningsförhållanden och annat får man ofta räkna med en felmarginal på ett antal meter. Sista biten får du därför ta hjälp av fantasin och eventuellt de ledtrådar som kan finnas i beskrivningen.

Cachen är en behållare som alltid innehåller en loggbok och ofta även en penna att skriva sin logg med. För det mesta finns också några bytessaker. I cachebeskrivningen brukar behållarens storlek vara angiven. Den vanligaste storleken är *Regular*: en matlåda, glassburk eller motsvarande, cirka 1-2 liter. Men det förekommer även både större och mindre behållare.

Skriv i loggboken när du har hittat cachen. Om du vill ta med dig något av bytessakerna ur behållaren måste du också lämna något annat. Detta brukar vara speciellt populärt hos barnen. Behållaren får inte lämnas tom.

Återställ cachen och var noga med att stänga locket ordentligt. Fukt är geocachens största fiende vid sidan av "mugglare", folk som medvetet eller omedvetet förstör gömmor. Det är därför viktigt att gömma cachen efter sig.

Logga din skatt på www.geocaching.com och skriv några rader om dina upplevelser. Även om du inte hittar en cache bör du logga den på webbplatsen, så att cacheägaren kan få reda på att något har hänt med cachen och den behöver åtgärdas.

Så här ställer du in din GPS

En GPS-mottagare har många inställningsmöjligheter. För att de koordinater man matar in verkligen ska leda dit man hade tänkt sig är det viktigt att ställa in rätt kartreferenssystem och positionsformat.

Vid geocaching ska **referenssystemet WGS84** användas tillsammans med positionsformatet **hddd°mm,mmm'** det vill säga latitud/longitud på formatet grader och minuter med decimaler. Det kan till exempel se ut så här: N 59° 19.597 E 018° 04.503

Ett vanligt nybörjarfel är att man ställer in mottagaren på att visa grader, minuter och sekunder, hddd°mm'ss,s", och då hamnar man några hundra meter fel.



Foto: Anton Luhr / Ina agency.