



Rapport 2010:01



LÄNSSTYRELSEN
I STOCKHOLMS LÄN

Jordbruket i Stockholms län

En statistisk sammanställning

Rapport 2010:01



LÄNSSTYRELSEN
I STOCKHOLMS LÄN

Jordbruket i Stockholms län

En statistisk sammanställning

Foto omslag: Tjärblomster, *Lychnis viscaria*
Foto: Länsstyrelsen i Stockholms län

Utgivningsår: 2010
ISBN: 978-91-7281-367-0

Länsstyrelsen i Stockholms län
Tfn 08-785 40 00

Rapporten hittar du på vår webbplats www.lansstyrelsen.se/stockholm

Förord

Hur ser lantbruket ut i Stockholm län och hur nyttjar länets lantbrukare de stöd och ersättningar som finns inom *Landsbygdsprogrammet* och som EU-stöd till jordbruket? Det är två frågor som har varit utgångspunkt för statistiksammanställningen i denna rapport. *Landbygdsprogrammets* mål är stödja hållbar ekologisk, ekonomisk och social utveckling på landsbygden, och programmets miljöersättningar och stöd för miljöinvesteringar är en viktig och stor del av dessa. Sammanställningen är tänkt att kunna användas av alla som är intresserade av landsbygdens utveckling i Stockholm, dels för att få en bild av strukturen på jordbrukssektorn i länet, men också för att kunna följa upp hur målsättningarna för *Landsbygdsprogrammet* kan uppnås. Det är vår förhoppning att sammanställningen ska vara ett av flera underlag för detta arbete.

Ulrika Geber
Lantbruksdirektör

Innehållsförteckning

Beskrivning av statistiken	7
Statistiska centralbyrån och Jordbruksverket	7
<i>Lantbruksregistret</i>	7
<i>Dawastatistik</i>	7
KRAV:s statistik	8
Skogsstyrelsen.....	8
Stockholms län	9
Jordbruksarealer i kommunerna	10
Jordbruksföretag	11
Andel företag efter driftsinriktning samt antal företag	11
Antal företag efter storleksgrupp areal åkermark.....	12
Genomsnittliga markpriser	13
Företagare	14
Åldersstruktur på jordbruksföretagare	14
Förvärvsarbetande inom jordbruk, skogsbruk, jakt, fiske	15
Växtodling	16
Areal åkermark.....	16
Areal betesmark.....	16
Areal åkermark samt antal företag.....	17
Genomsnittsareal.....	18
Grödfördelning	18
Trädgårdsföretag	19
Skog	20
Areal skog	20
Djurhållning	21
Antal nötkreatur.....	21
Antal får.....	22
Antal svin.....	23
Antal värphöns	24
Ekologisk produktion	25
KRAV-godkänd jordbruksareal	25
Antal KRAV-an slutna producenter	26
Antal godkända KRAV-certifierade djur samt antal djur i karens.....	26

Antal KRAV-godkända nötkreatur.....	27
Antal KRAV-godkända får.....	27
Antal KRAV-godkända svin.....	28
Antal KRAV-godkända värphöns	28
Miljöersättning	29
Antal lantbrukare som söker miljöersättningar.....	30
Ansökt areal miljöersättning betesmarker/ekologisk produktion.....	31
Ansökt areal miljöersättning för skyddszoner	32
Antal lantbrukare som söker miljöersättning för vall	32
Ansökt areal miljöersättning för vall	33
Antal lantbrukare som söker miljöersättning för våtmarker	34
Ansökt areal miljöersättning för våtmarker	34
Ersättning för energi- och proteingrödor.....	35
Antal lantbrukare som söker stöd för energi- och proteingrödor	35
Ansökt areal stöd för energigrödor	36
Ansökt areal stöd för proteingrödor	36
Företags- och projektstöd.....	37
Antal utbetalningar av startstöd, samt utbetalt stöd.....	37
Antal utbetalningar av investeringsstöd samt utbetalt stöd	38
Investeringsstöd som har beviljats, områdesvis 2000-2007	38
Antal utbetalningar av projektstöd, samt utbetalt stöd.....	39
Jordbruket i Stockholms skärgård.....	40
Ansökt areal åker- och betesmark 2004	41
Ansökt areal miljöersättning 2004.....	41
Antal djur i ansökningar om EU-stöd 2004	42
Källförteckning	43

Beskrivning av statistiken

Den mesta statistiken går fram till år 2008, men i vissa fall bara till år 2007 eller 2004. I enstaka fall finns statistik även för år 2009, men den kommer huvudsakligen med i den statistiska sammanställningen under 2010.

Statistiska centralbyrån och Jordbruksverket

Den huvudsakliga källan till statistiken i denna sammanfattning är Jordbruksstatistisk årsbok, vars statistik produceras av Jordbruksverket och Statistiska centralbyrån. Jordbruksstatistisk årsbok baseras på Lantbruksregistret och Dawastatistik som förklaras nedan i egna stycken. En del information är hämtad från SCB:s statistikdatabas och Jordbruksverkets Statistiska meddelanden, serie JO – Jordbruk, skogsbruk och fiske.

Lantbruksregistret

Lantbrukregistret infördes 1968 och innehåller uppgifter om landets jordbruksföretag. Uppgiftsinsamlingen skedde tidigare årligen.

I lantbruksregistret registreras från och med år 2000 företag med mer än 2 hektar åkermark, företag med högst 2 hektar åkermark med stora djurbesättningar med nötkreatur, får, svin eller höns, samt företag med trädgårdsodling som omfattar minst 200 m² växthusyta eller minst 2 500 m² frilandsareal.

Uppgifterna i registret ska avse förhållandena en bestämd dag i början av juni respektive år.

Fram till och med 1995 insamlades uppgifter till lantbruksregistret genom totalundersökningar, det vill säga samtliga uppgifter samlades in från samtliga jordbruksföretag. Därefter har totalundersökningar genomförts endast de år då EU:s strukturundersökningar genomförts, det vill säga åren 1997, 1999, 2003 och 2005. Övriga år har vissa uppgifter samlats in för ett urval av jordbruksföretag. Fram till och med 1999 samlades alla uppgifter in till lantbruksregistret genom postenkäter till jordbruksföretagen. Därefter har informationen i några av Jordbruksverkets administrativa register använts som underlag. Dessa register är i första hand registret för jordbrukarnas ansökningar om arealbaserade stöd och det centrala nötkreatursregistret (CDB). Utöver detta insamlas information till lantbruksregistret genom kompletterande enkäter.

Dawastatistik

På Jordbruksverkets portal för dawastatistik kan Länsstyrelser och Jordbruksverket ta fram olika rapporter som baseras på ansökningarna om

gårdsstöd och miljöersättningar. Statistik som grundas på ansökningar kan dock ibland vara missvisande eftersom ansökningarna kan vara felaktiga. Dessutom finns det marker som ingen söker stöd för.

KRAV:s statistik

Statistiken från 1997-1999 baseras på data hämtat från KRAV:s databas som innehåller uppgifter om de anslutna producenterna. Mellan år 2000 och 2006 har uppgifterna hämtats från Jordbruksstatistisk årsbok. För år 2007-2009 har statistiken sammanställts av Ylva Berry på Länsstyrelsens Lantbruksenhet. Informationen är hämtad direkt från länets producenter.

Skogsstyrelsen

Skogsstyrelsen är ansvarig för den officiella statistiken om skogsbrukets produktion, skogsbrukets sysselsättning samt miljö och sociala frågor i skogen. Statistiken har hämtats på skogsstyrelsens hemsida.

Stockholms län

Stockholms län är ca 18 mil långt och ca 9 mil brett exklusive havsområdet. Landytan är drygt 6 500 km², vilket motsvarar knappt 2 procent av Sveriges hela landyta. Ca 15 procent av landytan består av åker och ca 40 procent består av skogsmark. I länet finns 26 kommuner. Sett till ytan är Norrtälje den största kommunen och svarar för knappt 1/3 av länets yta med sina 2 000 km².

Andelen bebyggd mark i länet uppgår till 15 procent, jämfört med 2,7 procent i övriga landet. I Stockholms län bor 1,9 miljoner människor, vilket motsvarar 21 procent av landets befolkning.

Stockholms län omfattar delar av landskapen Södermanland och Uppland. Topografiskt och geologiskt bildar den stora förkastningssänkan, Mälardalen, en viktig skiljelinje såväl i länet som i grannlänen. Störst förekomst av postglaciala leror finns Uppland som är en relativt flack, bördig större jordbrukslätt, medan södra Mälarkusten är ett brant och ganska otillgängligt skogsområde. Mälaren, men även en del andra större sjöar, gör odlingsklimatet i dessa delar mer gynnsamt än i övriga länsdelar. Området blev tidigt bebott och uppodlat framför allt längs Mälaren och dess vattendrag.

Roslagen är kargare med en blandning av morän- och lermarker och odlingsområdena är ofta små och spridda. Även en del slättbygdsområden finns med bättre jordbruksförutsättningar.

Den del av länet som tillhör Södermanland präglas topografiskt av större tvärgående sprickdalssystem. Dessa är utfyllda med postglaciala och glaciala leror och vittringsprodukter som morän efter landisarna och där har uppodling skett. Odlingsmöjligheterna varierar och är sämre på områden med lättare jordar som torkar ur väldigt snabbt. Klimatet är hårdare än i Mälardalen och landskapet är mer sönderbrutet och kuperat med ett större skogsinslag.

I skärgården är odlingsförutsättningarna arealmässigt och klimatiskt begränsade.

Jordbruksarealer i kommunerna

I Stockholms län finns 26 kommuner. I tabell 1 redovisas areal åkermark och betesmark enligt ansökningar om gårdsstöd och miljöersättning i varje kommun. Arealerna visar inte den totala arealen jordbruksmark eftersom det kan finnas mer jordbruksmark som det inte har sökts stöd för. Kommunerna har rangordnats efter ansökt areal åkermark.

Tabell 1. Areal (ha) åkermark och betesmark i ansökningar om gårdsstöd och miljöersättning i länets kommuner. Källa: Jordbruksverkets portal för Dawastatistik.

	<i>Ansökt areal åkermark 2008</i>	<i>Ansökt areal betesmark 2008</i>
Norrtälje	26710	5306
Sigtuna	9400	833
Södertälje	9115	1180
Vallentuna	7566	1026
Ekerö	6045	593
Upplands-Bro	5367	640
Nynäshamn	5341	499
Haninge	3020	798
Botkyrka	2902	101
Österåker	1848	578
Nykvarn	1763	129
Upplands Väsby	1242	167
Värmdö	939	537
Salem	743	67
Täby	626	171
Huddinge	449	202
Vaxholm	263	133
Stockholm	253	110
Järfälla	214	193
Nacka	147	50
Sollentuna	136	98
Tyresö	109	159
Lidingö	109	11
Danderyd	62	10
Solna	25	15
Sundbyberg	0	0
	84394	13606

Jordbruksföretag

Andel företag efter driftsinriktning samt antal företag

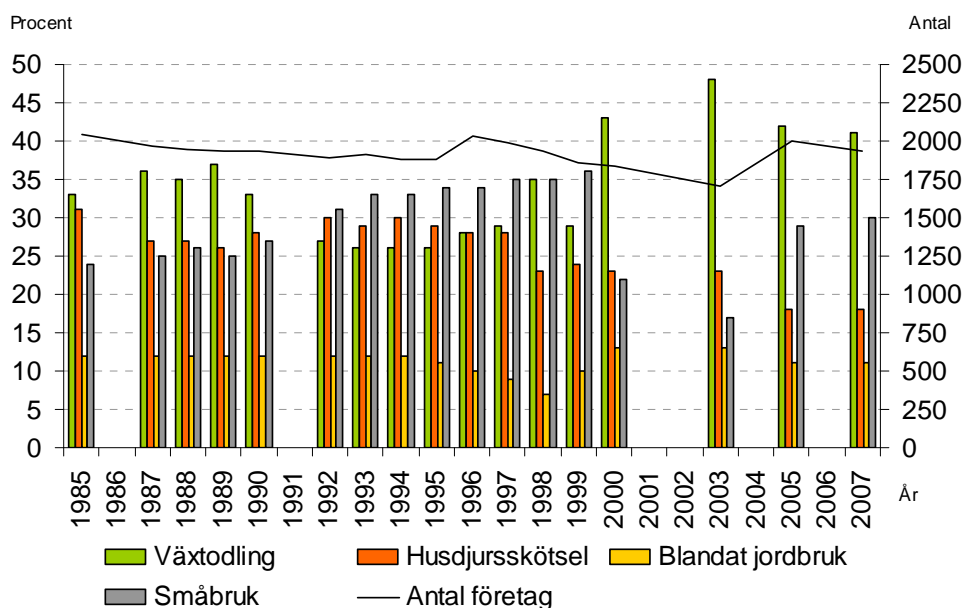


Diagram 1. Andel företag efter driftsinriktning (%) samt antal företag. Blandat jordbruk innebär att företaget har både växtodling och husdjur. Småbruk är företag med ett beräknat arbetsbehov på mindre än 400 timmar/år. Det saknas uppgifter för några år i diagrammet. Källor: Jordbruksstatistisk årsbok 1987-2008.

Sedan 1940-talet har antalet jordbruksföretag i Sverige stadigt minskat. Minskningstakten var procentuellt sett kraftigare under 1960- och 1970-talen än vad den har varit därefter. Under de senare åren har minskningstakten varierat mellan olika delar av landet. Den har varit betydligt högre i de fyra nordligaste länen än i övriga delar av landet. Lägst har minskningstakten varit i länen kring Mälaren och Hjälmaren.

Den nedåtgående trenden av antal jordbruksföretag beror på en medveten rationalisering av jordbruket, som har resulterat i färre men större enheter.

I diagram 1 syns en uppgång av antal företag 1995-1996 som troligen beror på arealbidraget som infördes 1995 i samband med inträdet i EU. De företag som har ökat i antal under 2005 är de som bedriver småbruk. Detta beror troligen på att fler företag hade möjlighet att söka stöd när gårdsstödet introducerades 2005.

Märk att andelen företag efter driftsinriktning är uttryckt i procent, det är alltså inga exakta tal, vilket kan göra diagrammet svårt att tolka.

Antal företag efter storleksgrupp areal åkermark

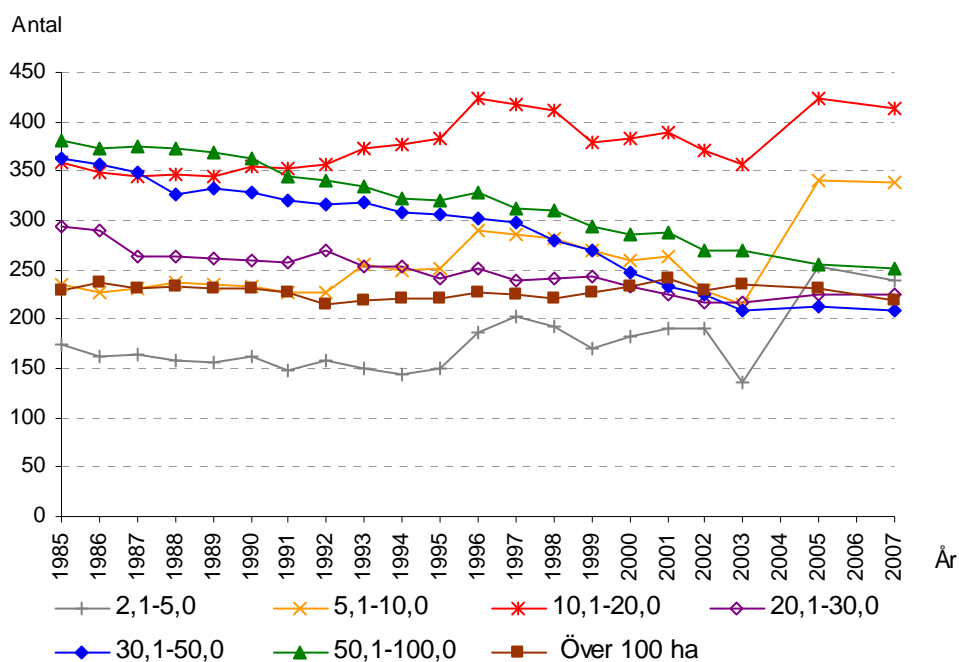


Diagram 2. Antal företag sorterade i storleksgrupp efter åkerareal (ha). Källor: Jordbruksstatistisk årsbok 1986-2008.

Små jordbruksföretag med 2-20 hektar åkermark verkar vara väldigt trendkänsliga och påverkas i hög grad av den gällande jordbrukspolitiken. Efter EU-inträdet 1995 ökar dessa företag i antal, troligen på grund av arealbidraget. Även i samband med gårdsstödsreformen 2005 ökar antalet små jordbruksföretag.

Företag med 30-100 hektar åkermark visar en tydligt nedåtgående trend. Troligen kan dessa lantbrukare inte livnära sig på enbart jordbruket, utan har andra sysselsättningar också. Dessa företag blir färre och färre eftersom lönsamheten är dålig och den yngre generationen ofta saknar intresse att ta över.

De större jordbruksföretagen med mer än 100 hektar åkermark ser ut att vara mindre trendkänsliga och mer stabila i antal.

Genomsnittliga markpriser

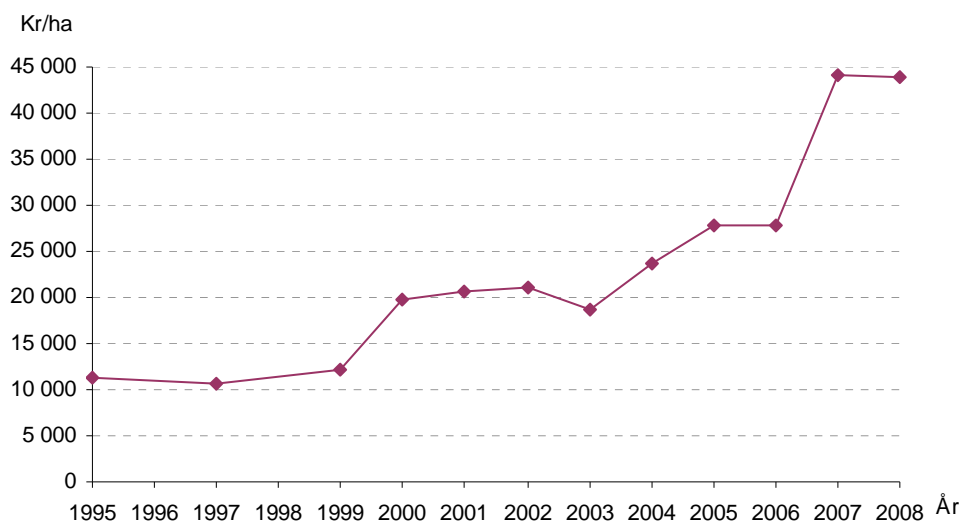


Diagram 3. Genomsnittliga markpriser (kr/ha). Källor: Statistiska meddelanden, Priser på jordbruksmark, serie JO38.

Priset på jordbruksmark följer i hög grad priset på skogsmark. I början av 2000-talet ökade priserna på åkermark. Detta kan bero på en framtidstro efter inträdet i EU.

Företagare

Åldersstruktur på jordbruksföretagare

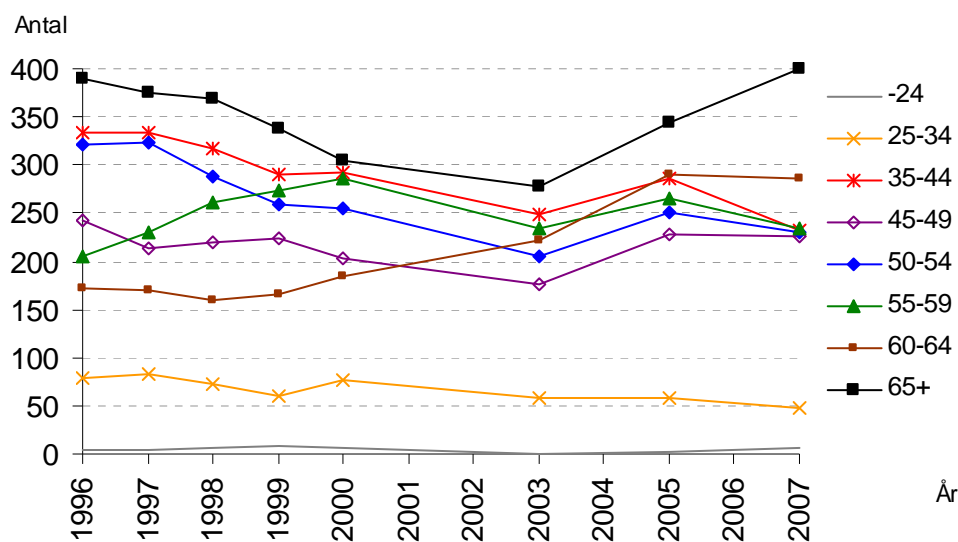


Diagram 4. Åldersstruktur på jordbruksföretagare (antal jordbruksföretagare i olika åldersgrupper). Källa: SCB:s statistikdatabas.

Indelningen i åldersklasser har från 1996 anpassats till internationell standard. Från detta år medtas endast en företagare per jordbruksföretag i tabellen, i tidigare statistik kunde 1-3 företagare räknas med.

Notera att indelningen efter ålder inte följer samma intervall i alla åldersklasser.

Förvärvsarbetande inom jordbruk, skogsbruk, jakt, fiske

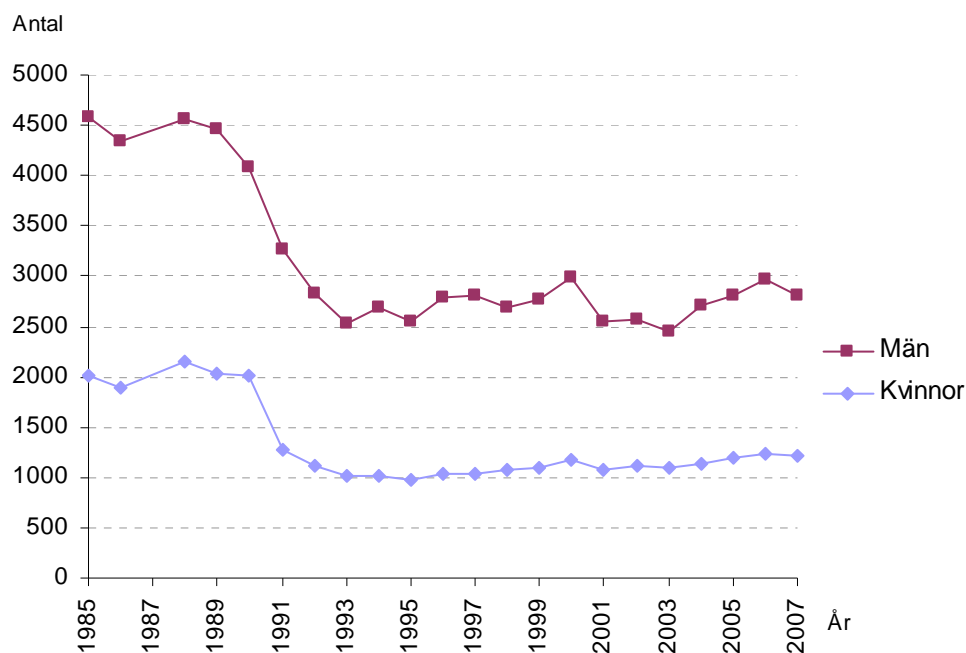


Diagram 5. Antal förvärvsarbetande inom jordbruk, skogsbruk, jakt och fiske.
Källor: Jordbruksstatistisk årsbok 1988-2009.

Mellan 1985 och början av 1990-talet bestod antalet förvärvsarbetande i diagram 5 av en stor andel skogsarbetare. Under denna period skedde en rationalisering av tekniken inom skogsbruket och många skogsarbetare friställdes. Under 1990-talet och framåt är majoriteten av antalet förvärvsarbetare lantbrukare.

Växtodling

Areal åkermark

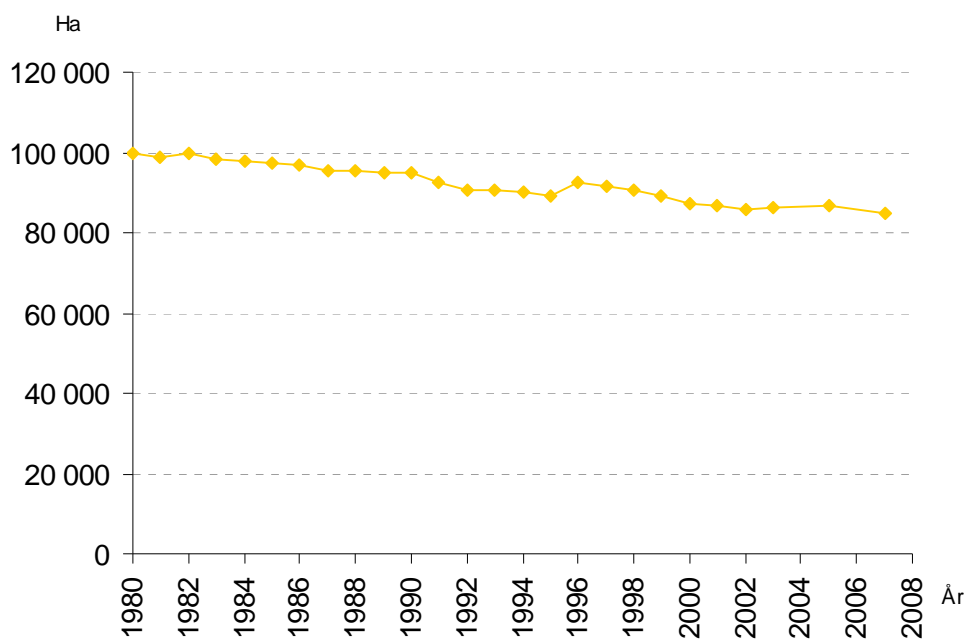


Diagram 6. Areal åkermark (ha). Källor: Jordbruksstatistisk årsbok 1981-2008.

Areal betesmark

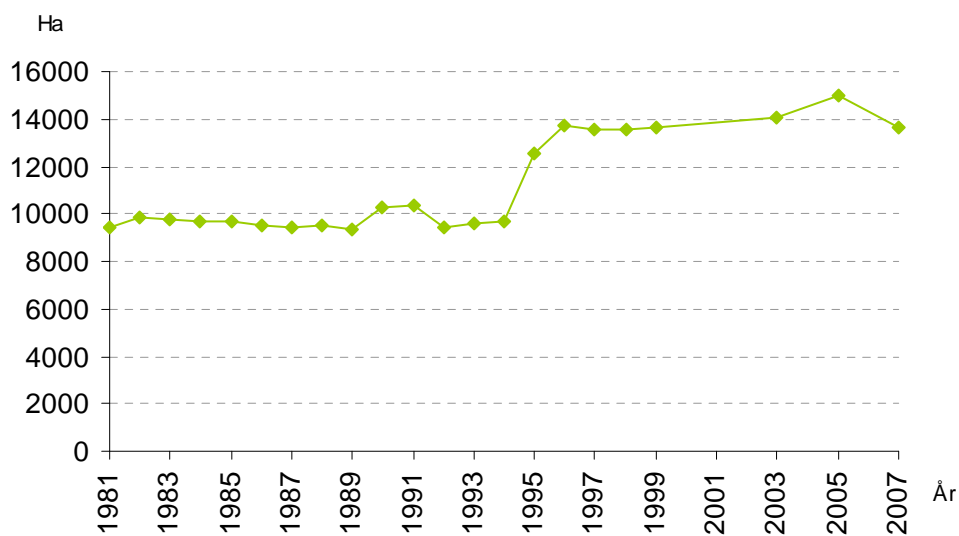


Diagram 7. Areal betesmark (ha). Källor: Jordbruksstatistisk årsbok 1982-2008.

Från och med år 1996 ingår företag som brukar mindre än 0,3 hektar åkermark i redovisningen, vilket kan förklara ökningen av areal detta år.

I slutet av 1980-talet genomfördes projektet *Träda 87* för att minska spannmålsproduktionen i landet och vid *Omställning 90* med start år 1991 lades en del spannmålsproduktion om till nöt- och fårhållning. En del åkermark planterades även igen med skog. Omställningarna kan vara orsaken till den minskande arealen åkermark och ökande arealen betesmark under början av 1990-talet. I samband med att miljöersättning för betesmark introducerades 1995 kan man även se en markant ökning av arealen betesmark. Det bör påpekas att de egentliga betesmarkerna inte ökar i areal. Ökningen i statistiken kan delvis bero på att skog och åkermark redovisas som betesmark.

Areal åkermark samt antal företag

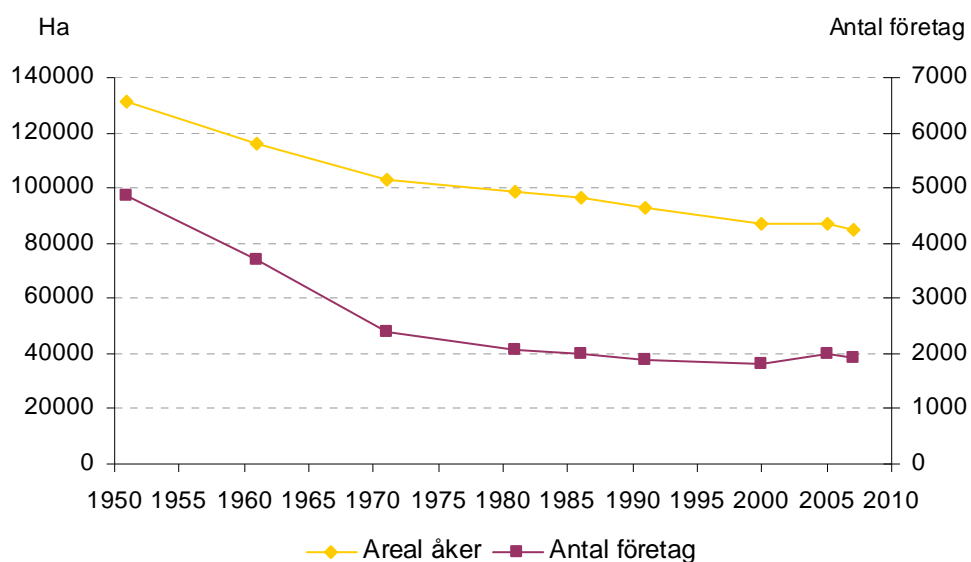


Diagram 8. Areal åkermark (ha) samt antal företag. Källor: Jordbrukets produktionsförutsättningar i Stockholms län och Jordbruksstatistisk årsbok 2001, 2007 och 2008.

Genomsnittsareal

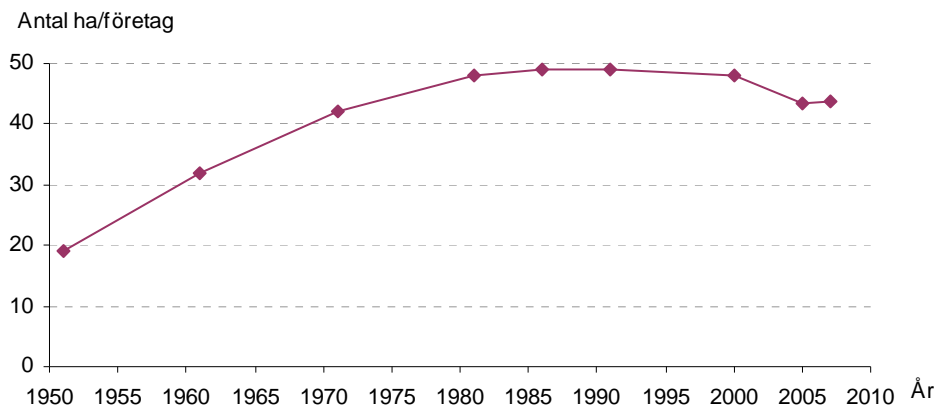


Diagram 9. Genomsnittsareal (antal ha/företag). Källor: Jordbrukets produktionsförutsättningar i Stockholms län och Jordbruksstatistisk årsbok 2001, 2007 och 2008.

Mellan 1950 och 1980 har genomsnittsarealen per företag ökat. En medveten rationalisering av jordbruket utfördes genom politiska beslut för att få fram billiga livsmedel. Handelsgödsel och ny teknik infördes och enheterna blev färre och större.

Under de senaste åren har genomsnittsarealen minskat på grund av en ökad andel småbruk. Detta är troligen ett resultat av att fler företag kan söka stöd genom gårdsstödsreformen 2005.

Grödfördelning

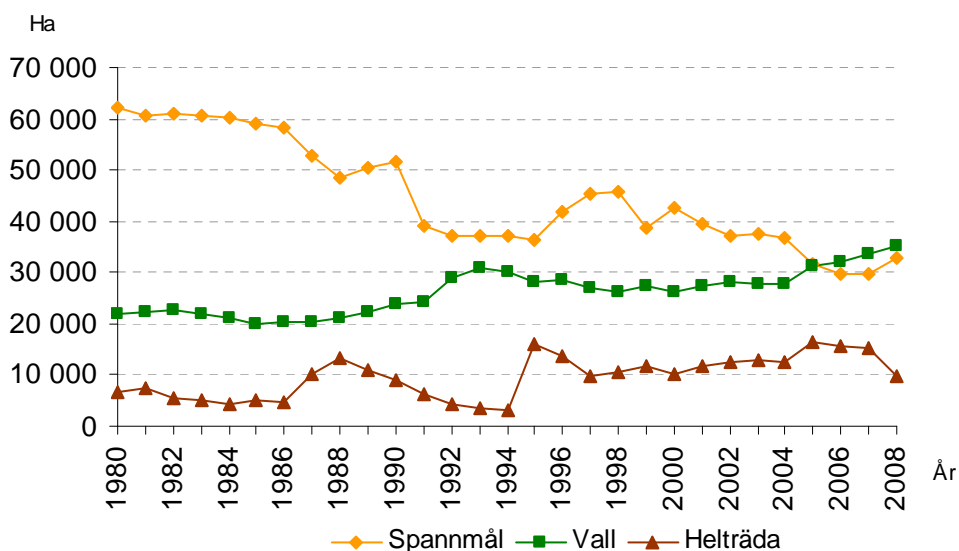


Diagram 10. Grödfördelning. Areal spannmål, vall samt helträda (ha). Källor: Jordbruksstatistisk årsbok 1981-2009.

I begreppet spannmål ingår både brödsäd och fodersäd. Med vall menas slätter- och betesvall, samt grönfoder och frövall. Energiskog ingår inte i begreppet helträda. Arealen träda ökade under slutet av 1980-talet vilket troligen beror på det bidrag för träda som infördes 1987. En del spannmålsproducerande marker lades även om till träda som följd av avregleringen och en skakigare marknad. Vid EU-inträdet 1995 kom ett trädeskrav på 10 procent. Under 1990-talet var det politiska målet att spannmålsproduktionen skulle minska genom *Omställning 90*. Subventionerna togs bort för spannmål. För att få omställningsstöd lade en del producenter om till djurhållning av får och nöt, vilket kan vara orsaken till att vallen ökade under 1990-talet. Vid EU-inträdet 1995 ökade bidragen för spannmål och produktionen ökade igen.

Trädgårdsföretag

Trädgårdsnäringen i länet har genomgått en strukturrationalisering. Den officiella statistiken visar att antalet trädgårdsföretag har halverats under de senaste 25 åren medan arealen i stort sett varit oförändrad. År 2005 fanns det 127 trädgårdsföretag i länet, fördelat på 80 växthusföretag med en samlad växthusareal på ca 25 hektar samt 47 frilandsföretag med en samlad odlingsareal på 150 hektar. I växthusföretagen dominerar odling av krukväxter, utplanteringsväxter och blomsterlökar. I länet finns 9 procent av landets produktion av krukväxter och utplanteringsväxter medan blomsterlökarna står för 25 procent av produktionen i landet. Drygt 30 procent av växthusföretagen i länet bedriver köksväxtodling. Av all kryddväxt- och kruksallatsodling i landet sker 50 procent i Stockholms län.

Skog

Areal skog

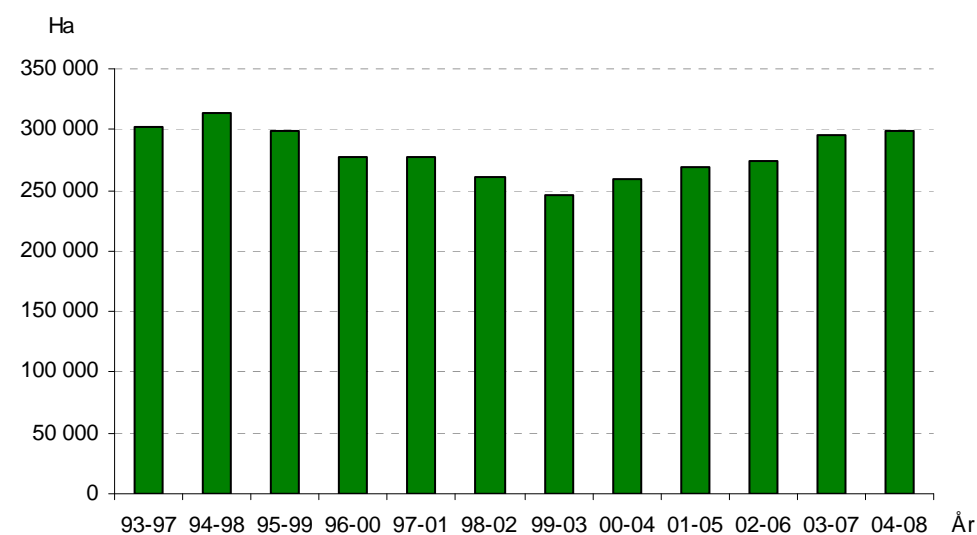


Diagram 11. Areal skog (ha). Källa: Skogmarksareal fördelad på län och ägarkategori enl R-tax.xls, Skogsstyrelsens hemsida.

Riksskogstaxeringen är en stickprovsinventering, vilket medför att det förekommer stickprovsfel.

De redovisade uppgifterna är vanligen medeltal från fem års riksskogstaxeringar. De flesta uppgifter förnyas varje år, det vill säga det äldsta året i femårsmedeltalet utesluts och ett nytt år läggs till.

Djurhållning

Antalet jordbruksföretag som håller djur samt antalet djur har minskat genom åren. Det finns få uppgifter om hästföretag eftersom det inte har varit någon registreringsplikt innan införandet av hästpassen. För år 2004 finns en uppgift om att det fanns 27 300 hästar i länet. Detta kan jämföras med totalt 283 100 hästar i hela landet. Av det totala antalet hästar i länet var 6 712 hästar på jordbruk år 2003. Frågor kopplade till företagande med häst samt hästen som betesdjur kommer säkerligen att bli viktiga för jordbruket i Stockholms län i framtiden.

Antal nötkreatur

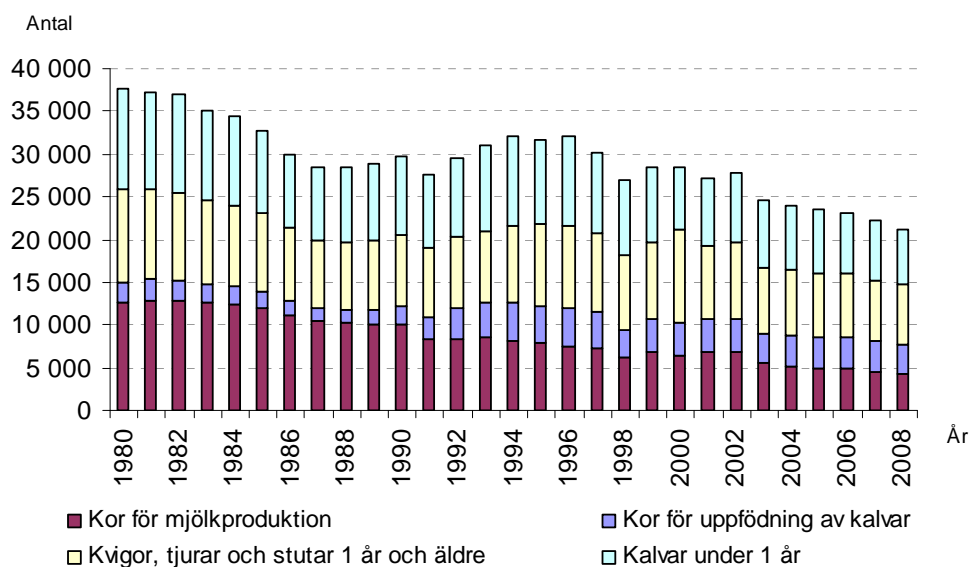


Diagram 12. Antal nötkreatur. Källor: Jordbruksstatistisk årsbok 1981-2009.

I *Omställning 90* var omläggning till djurhållning av nötkreatur och får ett godkänt omställningsalternativ, varför köttjuren ökar i antal i början av 1990-talet. Samtidigt kunde man få bidrag för att sluta med mjölkproduktion. Antalet mjölkkor minskar kontinuerligt under hela den redovisade perioden i diagram 12, främst på grund av försämrade lönsamhet. Antalet besättningar med mjölkkor har också minskat, men storleken på besättningarna har ökat något. Efter EU-inträdet 1995 har även antalet am- och dikor minskat.

Antal får

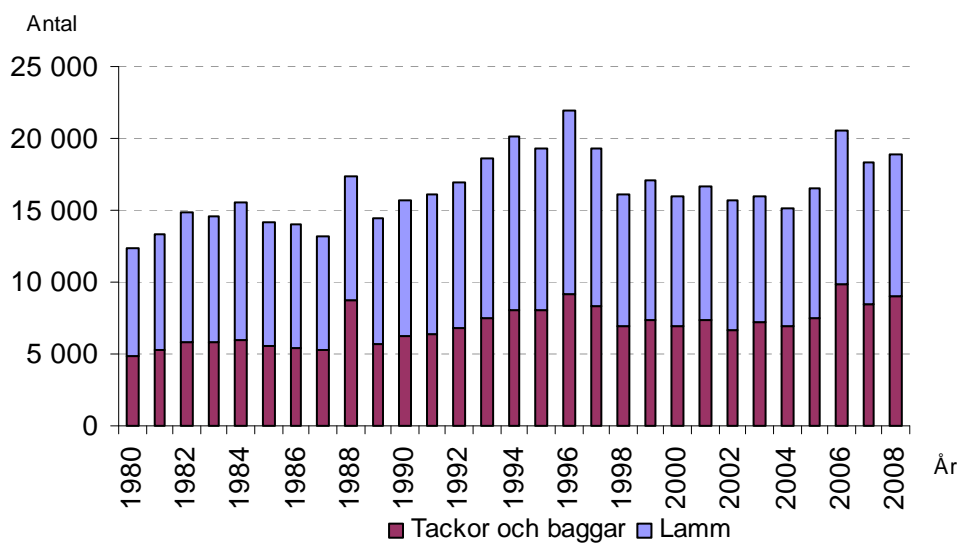


Diagram 13. Antal får. Källor: Jordbruksstatistisk årsbok 1981-2009.

I *Omställning 90* var omläggning till djurhållning av nötkreatur och får ett godkänt omställningsalternativ, varför antalet får ökar i början av 1990-talet. I samband med EU-inträdet 1995 kom tackbidraget som troligen ger utslag år 1996.

Ökningen 2005-2006 beror troligen på att det skett en lönsamhetsförbättring med ökad storlek på besättningarna som följd, samt att ett antal lantbrukare med mindre fårgårdar söker stöd i och med gårdsstödsreformen.

Antal svin

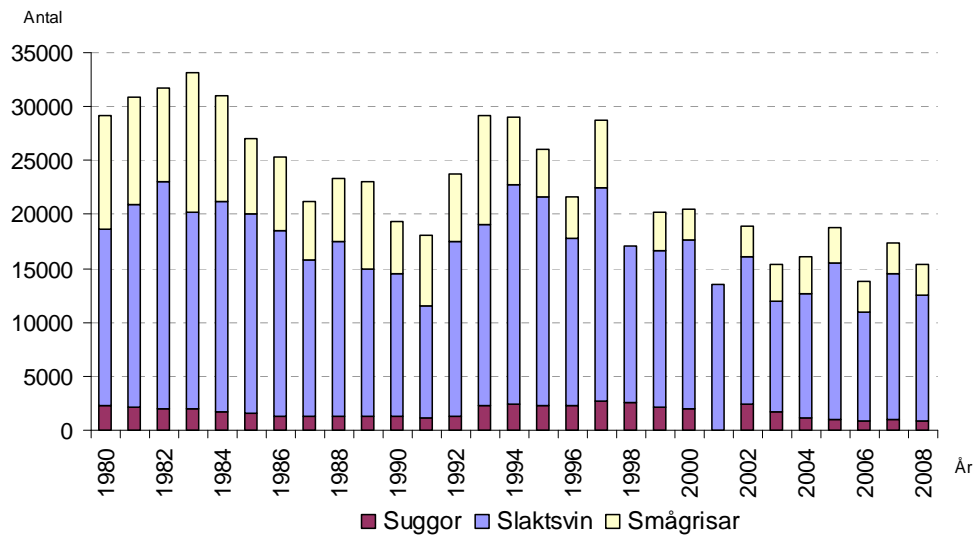


Diagram 14. Antal svin. Källor: Jordbruksstatistisk årsbok 1981-2009. Observera att det saknas uppgifter för smågrisar år 1998 och för suggor och smågrisar år 2001, samt för antal galtar.

Under 1980-talet försämras lönsamheten för grisproduktionen och antalet svin minskar. Grisproduktionen är marknadsstyrd och lönsamheten är nära sammankopplad med spannmålspriset. Ett högt pris på spannmål leder till dyrt foder, och man kan då se en minskning av antalet svin.

Antal värphöns

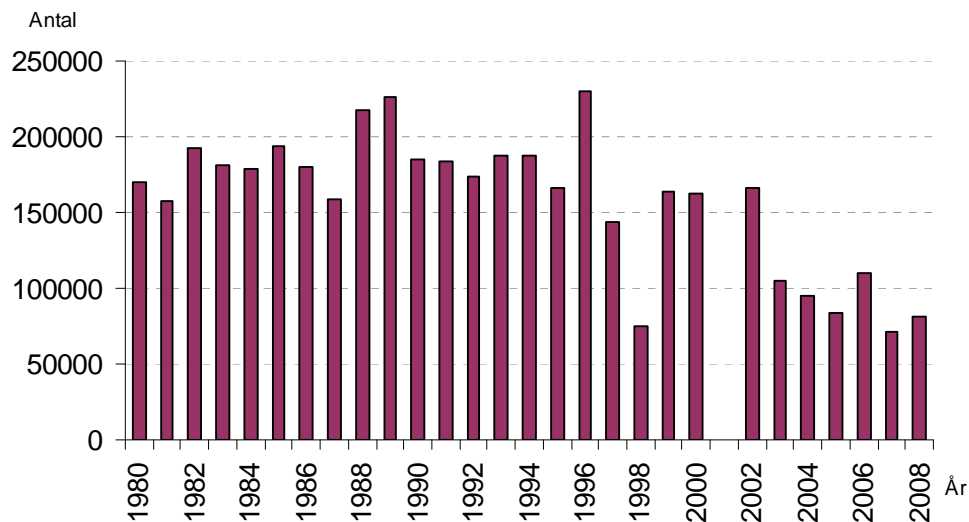


Diagram 15. Antal värphöns som är 20 veckor och äldre. Observera att kycklingar av värpras avsedda för äggproduktion inte är medtagna i diagrammet på grund av otillräcklig statistik för perioden. Slaktkycklingarna är få i förhållande till hönsen och är inte heller medtagna i diagrammet. För år 2001 finns ingen uppgift om antal värphöns. Källor: Jordbruksstatistisk årsbok 1981-2009.

Äggproduktionen är marknadsstyrd och följer spannmålspriserna. Antalet värphöns har minskat under de senaste tio åren på grund av försämrad lönsamhet. Stora företag lägger ner sin verksamhet.

Ekologisk produktion

Statistiken avser endast kravcertifierad produktion. KRAV:s regler siktar mot en hållbar produktion där kemiska bekämpningsmedel, konstgödsel eller genmodifierade organismer (GMO) ej får användas. På KRAV-gården eftersträvas en balans mellan djurhållning och växtodling för att sluta näringskretsloppet. Djuren ska även få möjlighet att utföra naturliga beteenden.

KRAV-godkänd jordbruksareal

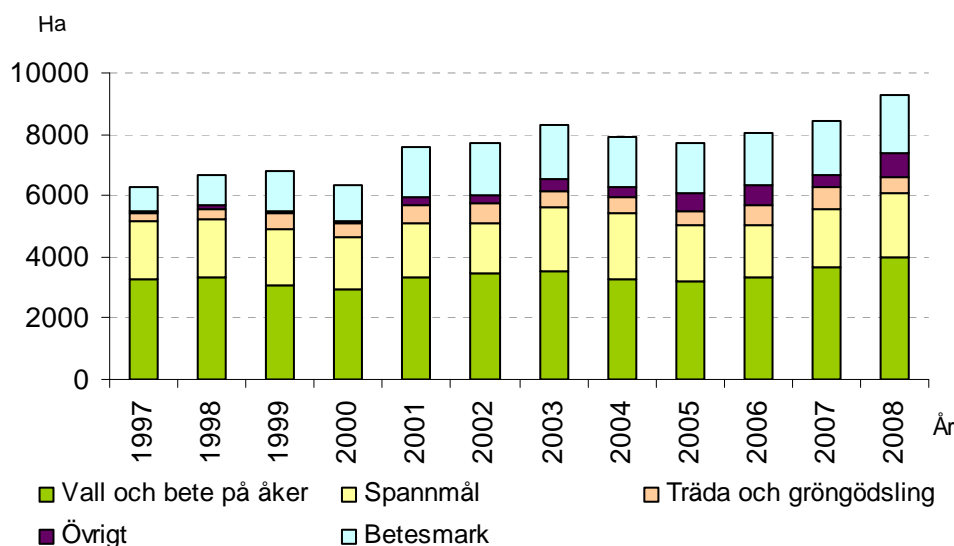


Diagram 16. KRAV-godkänd jordbruksareal (ha). Källor: KRAV-statistik 1997-1999, KRAV:s hemsida. Jordbruksstatistisk årsbok 2001-2007. Sammanställning 2007-2008, KRAV.

Mellan år 2000 och 2003 ökar arealen KRAV-godkänd areal. Detta kan bero på det grödrelaterade eko-stödet. Under de senaste åren har lönsamheten försämrats för de ekologiska producenterna.

Antal KRAV-anslutna producenter

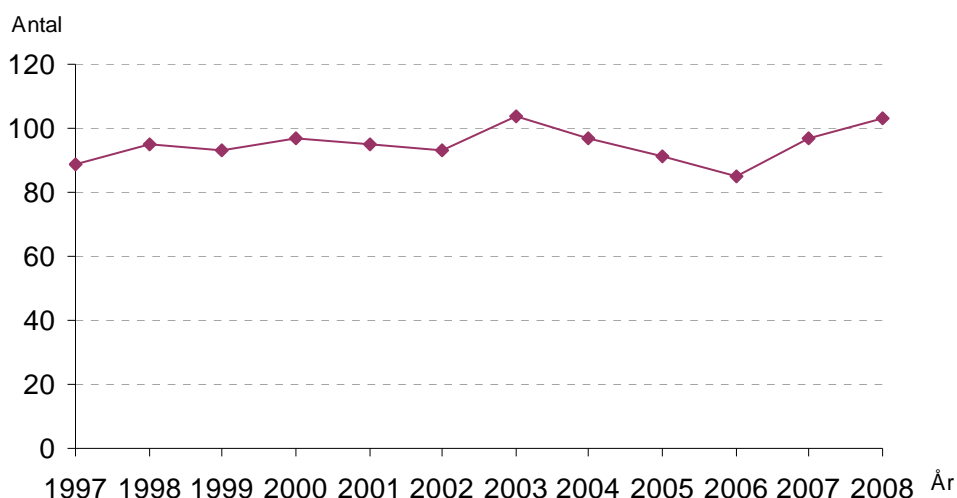


Diagram 17. Antal KRAV-anslutna producenter. Källor: KRAV-statistik 1997-1999, KRAV:s hemsida. Jordbruksstatistisk årsbok 2001-2007. Sammanställning 2007-2008, KRAV.

Antal godkända KRAV-certifierade djur samt antal djur i karens

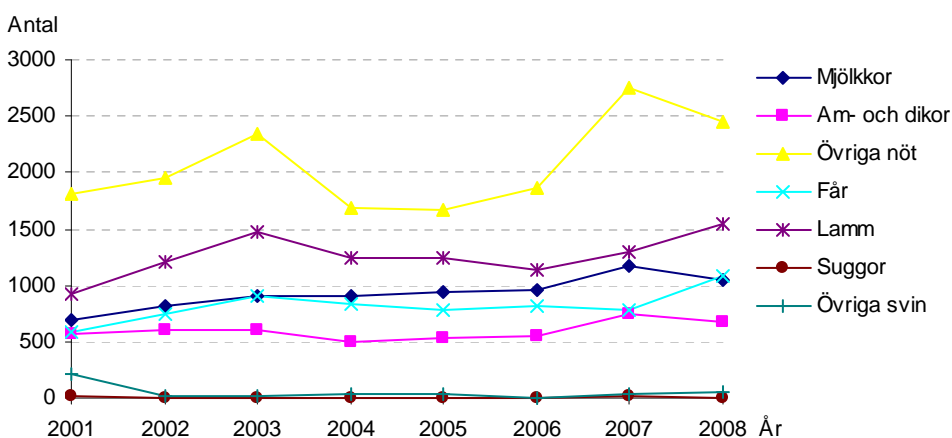


Diagram 18. Antal godkända KRAV-certifierade djur samt antal djur i karens. Källor: KRAV-statistik 2002-2007, KRAV:s hemsida. Jordbruksstatistisk årsbok 2001-2007. Sammanställning 2007-2008, KRAV.

Djuren räknas som KRAV-certifierade när karenstid genomgått i enlighet med KRAV:s regelverk eller om de föds som KRAV-djur. Karenstiden ska minst utgöras av en livscykel för det aktuella djuret eller högst ett år.

Antal KRAV-godkända nötkreatur

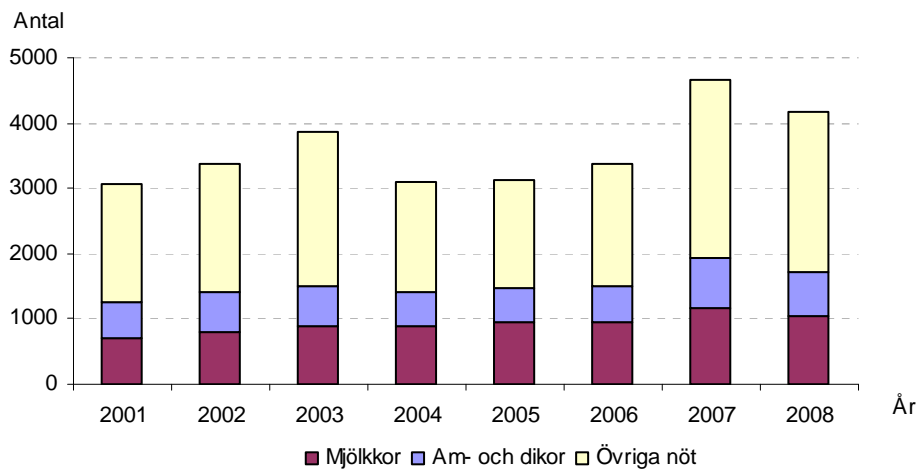


Diagram 19. Antal KRAV-godkända nötkreatur. Källor: Jordbruksstatistisk årsbok 2002-2007 och Sammanställning 2007-2008, KRAV.

De KRAV-godkända mjölkkorna ökar i antal i Stockholms län. En stor andel av mjölkkorna är KRAV-godkända om man jämför med övriga Sverige.

Antal KRAV-godkända får

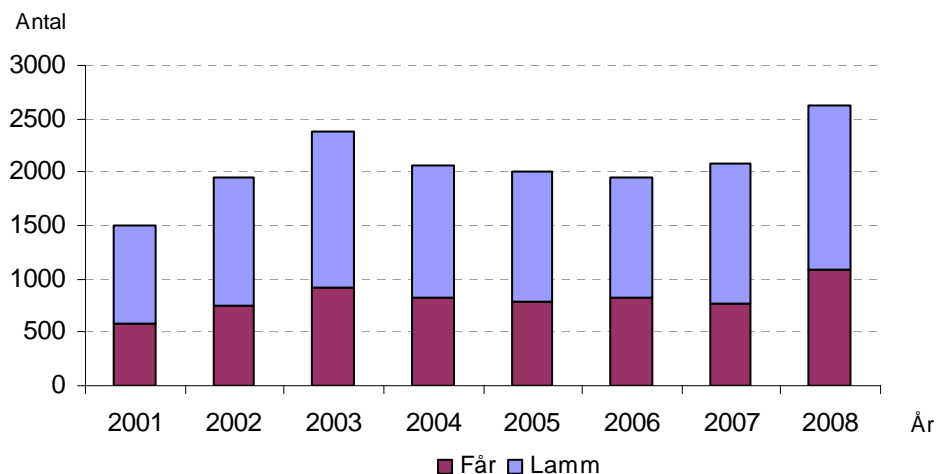


Diagram 20. Antal KRAV-godkända får. Källor: Jordbruksstatistisk årsbok 2002-2007 och Sammanställning 2007-2008, KRAV.

Både nötkreatur och får ökade i antal mellan 2001 och 2003. Detta kan bero på det grödrelaterade eko-stödet.

Antal KRAV-godkända svin

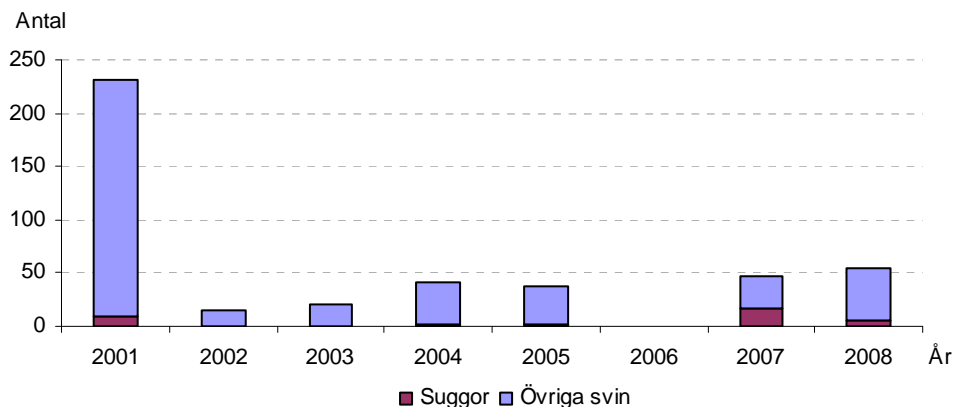


Diagram 21. Antal KRAV-godkända svin. Källor: Jordbruksstatistisk årsbok 2002-2007 och Sammanställning 2007-2008, KRAV.

De KRAV-godkända svinen i länet är väldigt få och varierar mycket mellan åren. År 2006 fanns det inga KRAV-godkända svin enligt statistiken.

Antal KRAV-godkända värphöns

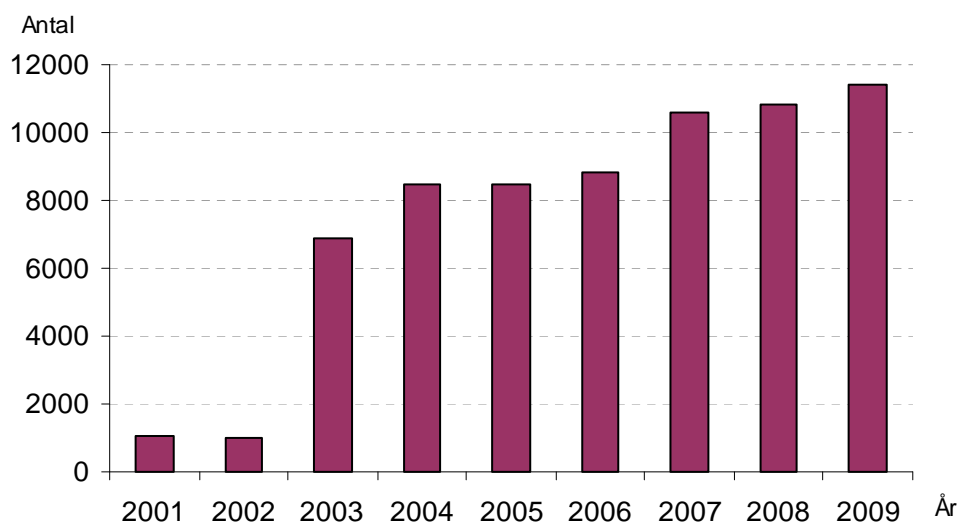


Diagram 22. Antal KRAV-godkända värphöns. Källor: Jordbruksstatistisk årsbok 2002-2006 och Sammanställning av KRAV-statistik för 2007-2009, Ylva Berry (Länsstyrelsens Lantbruksenhet).

Under de sista fem åren har ett antal ekologiska äggproducenter börjat agera på den lokala marknaden som följd av en ökad efterfrågan.

Miljöersättning

Miljöersättning utbetalas till lantbrukare som bidrar till att de svenska miljö kvalitetsmålen nås, genom att vårda och utveckla Sveriges odlingslandskap eller använda miljövänliga metoder i verksamheten.

Alla miljöersättningar i *Landsbygdsprogrammet* söks i 5-åriga åtaganden med ett startår och ett slutår, därför kan åtaganden från olika programperioder överlappa varandra.

Statistiken om miljöersättningar (diagram 22-31) baseras på ansökningar i programperiod 2001-2005 (med förlängning 2006), samt programperiod 2007-2011. Detta innebär att endast åtaganden som ingicks år 2001 eller senare är med i diagrammen. En del av miljöersättningarna har haft en tidigare programperiod med åtaganden som löper parallellt med den nya, men dessa syns alltså inte i diagrammet. Detta medför att kurvan ser ut att öka kraftigt mellan 2001-2005, medan det egentligen finns ett antal lantbrukare som har mark i likartade äldre stödformer.

Statistiken om antal lantbrukare som söker stöd (diagram 22, 25, 27 och 29) baseras på ärenden med olika status, där ingår även ärenden som fått avslag, varför det egentliga antalet är något lägre.

Antal lantbrukare som söker miljöersättningar

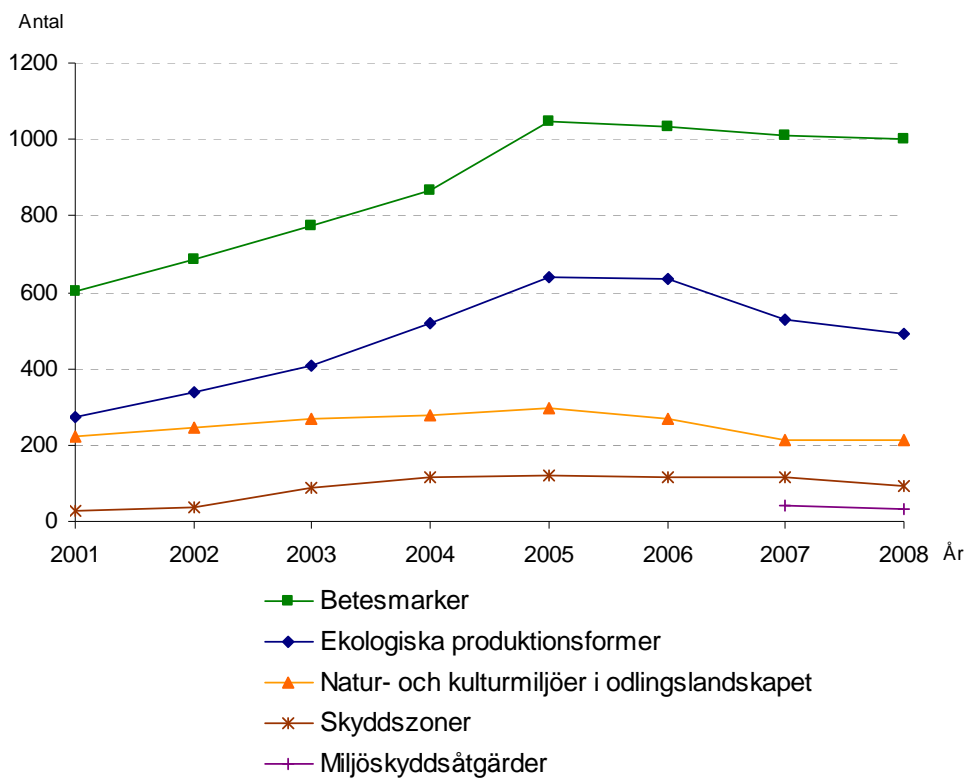


Diagram 23. Antal lantbrukare som söker miljöersättningar. Miljöersättningen för vall och våtmarker är inte med i detta diagram. Källa: Jordbruksverkets portal för Dawastatistik.

Ansökt areal miljöersättning betesmarker/ekologisk produktion

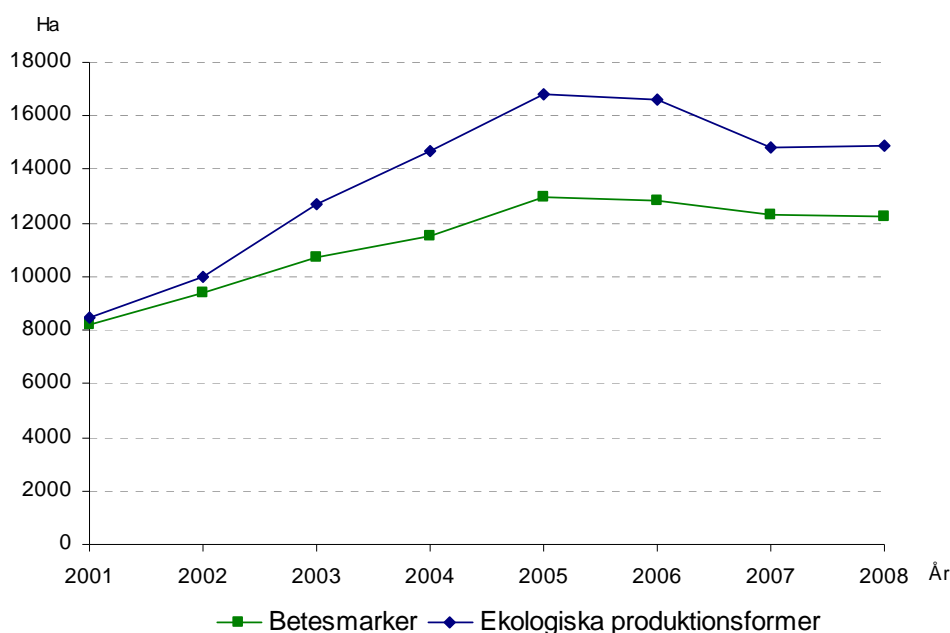


Diagram 24. Ansökt areal miljöersättning för betesmarker och ekologiska produktionsformer (ha). Källa: Jordbruksverkets portal för Dawastatistik.

Gårdsstödsreformen 2005 innebar att alla lantbrukare skulle ta med all sin jordbruksmark för att tilldelas stödrätter. Detta kan vara huvudförklaringen till toppen på kurvan. Att arealen betesmark med miljöersättning minskar efter 2005 beror delvis på korrigeringar av arealer vid länsstyrelsens kontroller. År 2008 skärptes dessutom reglerna för betesmarker och en del lantbrukare drog ner arealerna i sina åtaganden. Under 2008 påbörjade även Jordbruksverket sin övergripande inventering av all jordbruksmark, vilket har ändrat många jordbruksarealer.

Antal lantbrukare som söker miljöersättning för ekologisk produktion och areal med åtagande minskade med den nya programperioden 2007, eftersom vall inte längre är ersättningsberättigande. De flesta vallar varken besprutas eller konstgödslas, så kraven höjdes till att den ansökande lantbrukaren skulle ha en motsvarande animalieproduktion för att få ett slutet kretslopp på gården. För varje hektar ekologisk vall krävs det en djurenhet som kan vara t ex 1 ko eller häst, 10 får eller 100 värphöns.

Ansökt areal miljöersättning för skyddszoner



Diagram 25. Ansökt areal miljöersättning för skyddszoner (ha). Källa: Jordbruksverkets portal för Dawastatistik.

År 2007 minskade ersättningen för skyddszoner och spannmålspriserna ökade, vilket förklarar varför många valde att plöja upp sina skyddszoner och inte gå in i något nytt åtagande.

Antal lantbrukare som söker miljöersättning för vall

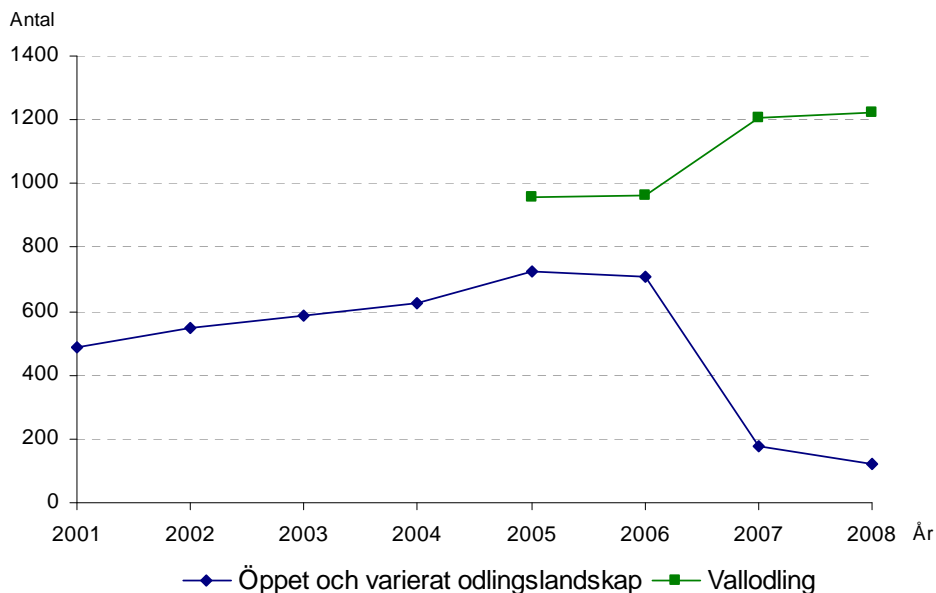


Diagram 26. Antal lantbrukare som söker miljöersättning för öppet och varierat odlingslandskap och vallodling. Källa: Jordbruksverkets portal för Dawastatistik.

Ansökt areal miljöersättning för vall

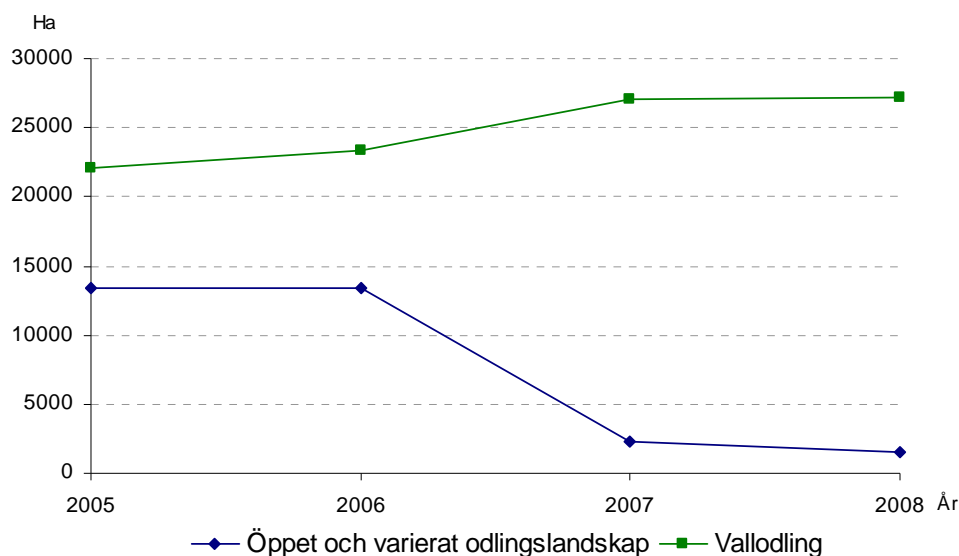


Diagram 27. Ansökt areal miljöersättning för öppet och varierat odlingslandskap och vallodling (ha). Källa: Jordbruksverkets portal för Dawastatistik.

Under 2005 och 2006 kunde ett antal lantbrukare söka miljöersättning för både öppet och varierat landskap och vallodling på samma mark, därför kan en del mark räknas två gånger under dessa år och även en bit in i den nya programperioden.

Miljöersättningen för öppet och varierat landskap finns inte med i programperioden 2007-2011 och därför är det endast mark med äldre åtaganden som syns i statistiken för 2007 och 2008.

Antal lantbrukare som söker miljöersättning för våtmarker

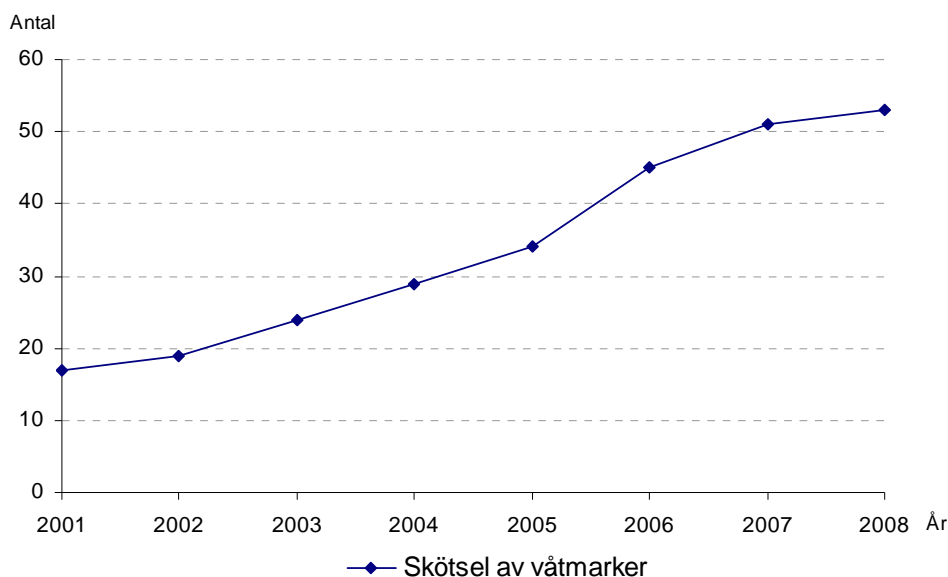


Diagram 28. Antal lantbrukare som söker miljöersättning för skötsel av våtmarker.
Källa: Jordbruksverkets portal för Dawastatistik.

Åtaganden för skötsel av våtmarker är 5-åriga och kan maximalt sökas i 20 år.

Ansökt areal miljöersättning för våtmarker

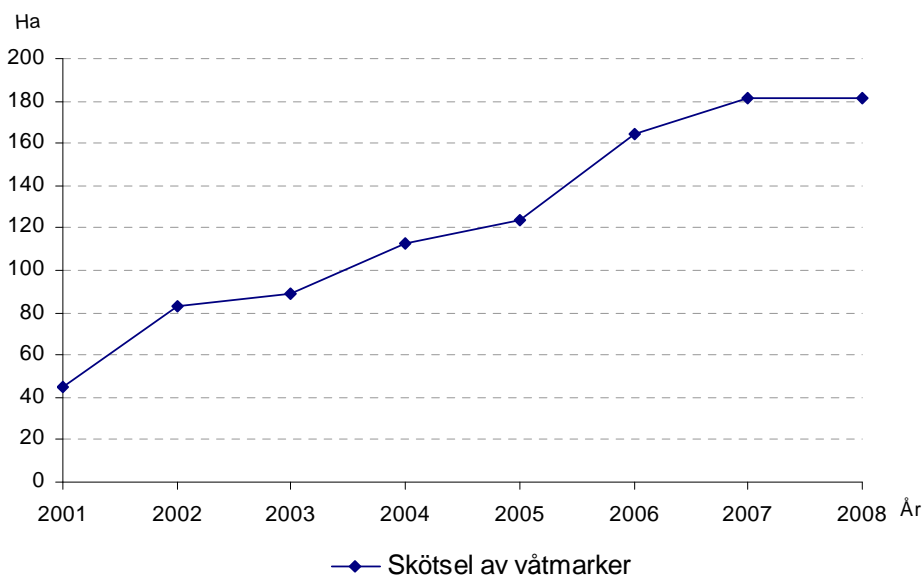


Diagram 29. Ansökt areal miljöersättning för skötsel av våtmarker (ha).
Källa: Jordbruksverkets portal för Dawastatistik.

Ersättning för energi- och proteingrödor

Ersättning för energi- och proteingrödor är ett direktstöd, liksom gårdsstödet. Stödet för energigrödor gäller alla jordbruksgrödor under förutsättning att de används till godkända energiändamål.

EU har beslutat att upphöra med stöd för produktion av energigrödor och den svenska regeringen har beslutat att avskaffa stödet för odling av proteingrödor. Båda stöden avvecklas från och med den 1 januari 2010.

Antal lantbrukare som söker stöd för energi- och proteingrödor

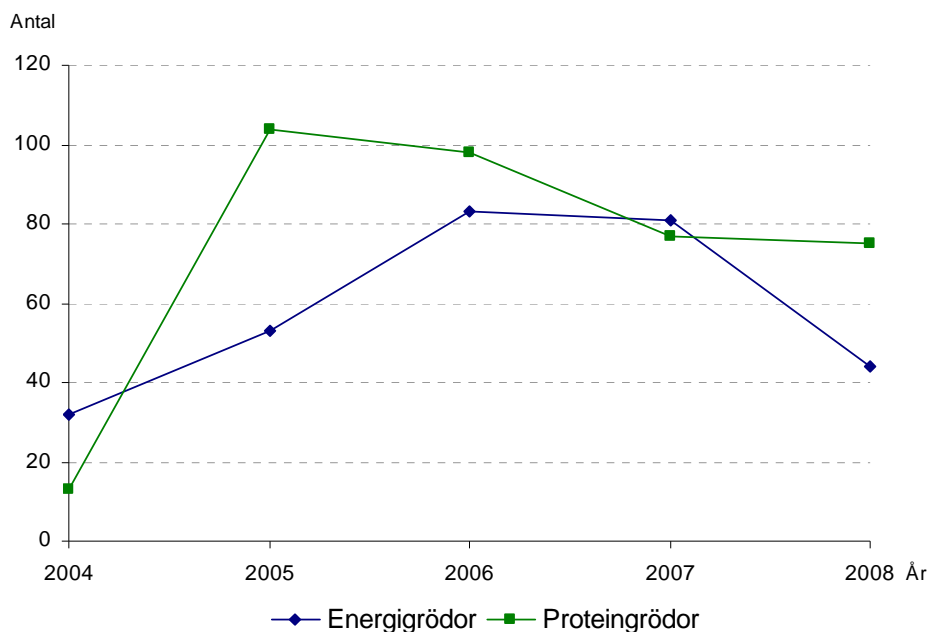


Diagram 30. Antal lantbrukare som söker ersättning för energi- och proteingrödor. Källa: Jordbruksverkets portal för Dawastatistik.

Ansökt areal stöd för energigrödor

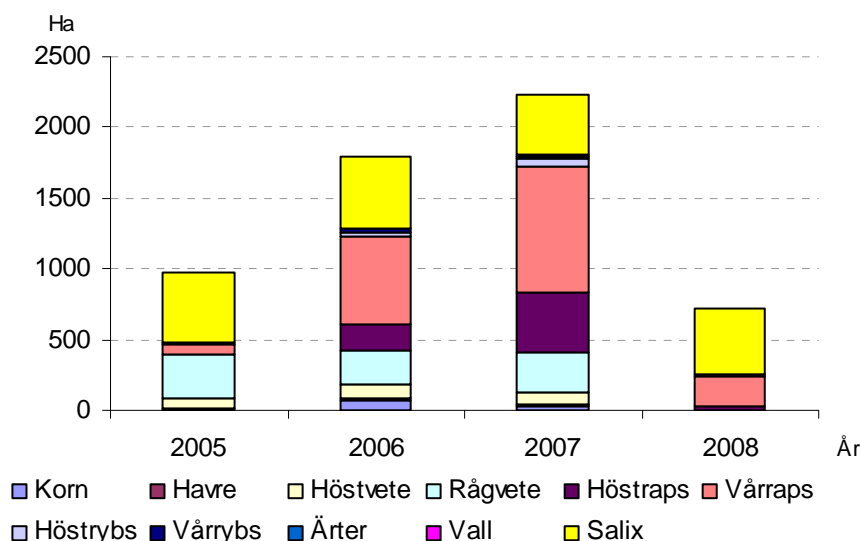


Diagram 31. Ansökt areal ersättning för energigrödor (ha). Källa: Jordbruksverkets portal för Dawastatistik.

Ansökt areal stöd för proteingrödor

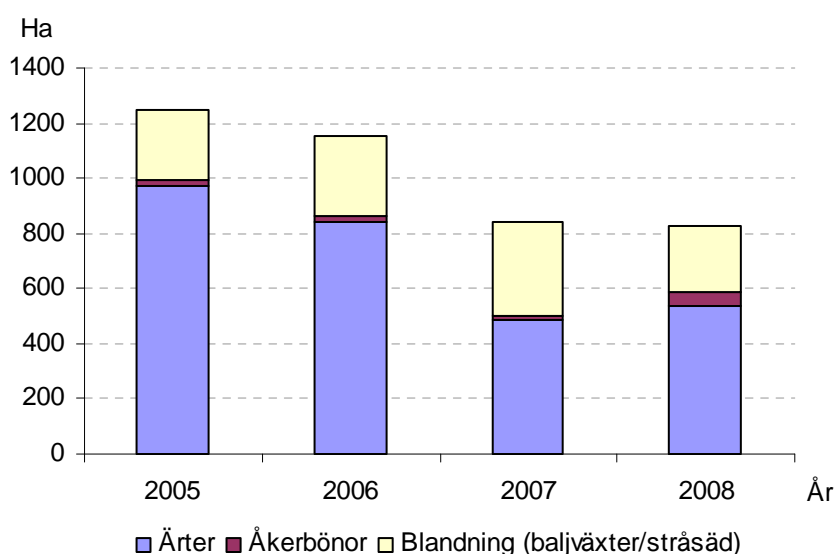


Diagram 32 Ansökt areal ersättning för proteingrödor (ha). Källa: Jordbruksverkets portal för Dawastatistik.

Det har varit svårt att få avsättning för energigrödor och nu när ersättningen för energi- och proteingrödor håller på att fasas ut har intresset minskat drastiskt. Salix-produktionen har hållit sig mer stabil eftersom den är flerårig och tillåter flera skördar.

Företags- och projektstöd

Företagsstöd och projektstöd ges till primärproducenter inom Landsbygdsprogrammet.

Antal utbetalningar av startstöd, samt utbetalt stöd

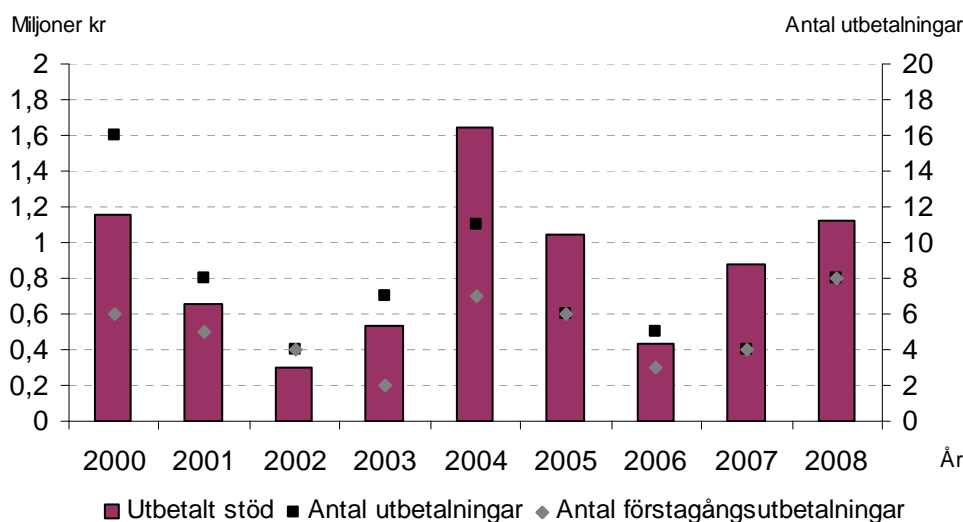


Diagram 33. Antal utbetalningar av startstöd, samt utbetalt startstöd (miljoner kr).
Källa: Sammanställningar av ansökningar om LB-stöd.

Startstödet är en startpremie som kan sökas inom ett år från företagsstart. Samma företag fick fram till år 2000 två delutbetalningar inom samma beslut. Vissa av dessa utbetalades klart först år 2004. Därför redovisas både antal utbetalningar och förstagångsutbetalningar. Antal förstagångsutbetalningar motsvarar antal beviljade stöd, men beviljandet kan ha skett ett annat år än första utbetalning.

Fram till år 2000 fick kvinnor max 200 000 kronor och män max 150 000 kronor. 10 av utbetalningarna år 2000 var andra delen av en tidigare utbetalning. 5 utbetalningar var förstagångsutbetalningar enligt det gamla systemet, med en till del ett senare år. En utbetalning var inom den nya programperioden så att hela utbetalningen skedde direkt.

Under år 2003 fanns det mycket lite tid till att arbeta med startstöd, vilket gjorde att endast 2 nya startstöd betalades ut, samt 5 delbetalningar. Effekten blev att ett antal utbetalningar ackumulerades till år 2004 då 7 nya startstöd utbetalades, samt 4 delbetalningar. Avskaffandet av arvs- och gåvoskatten som började gälla retroaktivt från 17:e december 2004 kan även ha haft en förstärkande effekt.

Antal utbetalningar av investeringsstöd samt utbetalt stöd

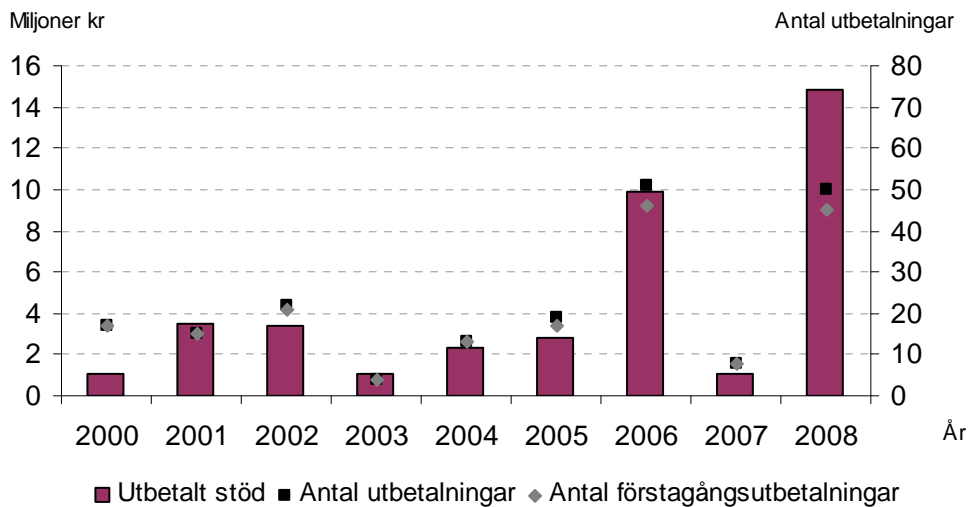


Diagram 34. Antal utbetalningar av investeringsstöd, samt utbetalt investeringsstöd (miljoner kr). Källa: Sammanställningar av ansökningar om LB-stöd.

Investeringsstöd som har beviljats, områdesvis 2000-2007

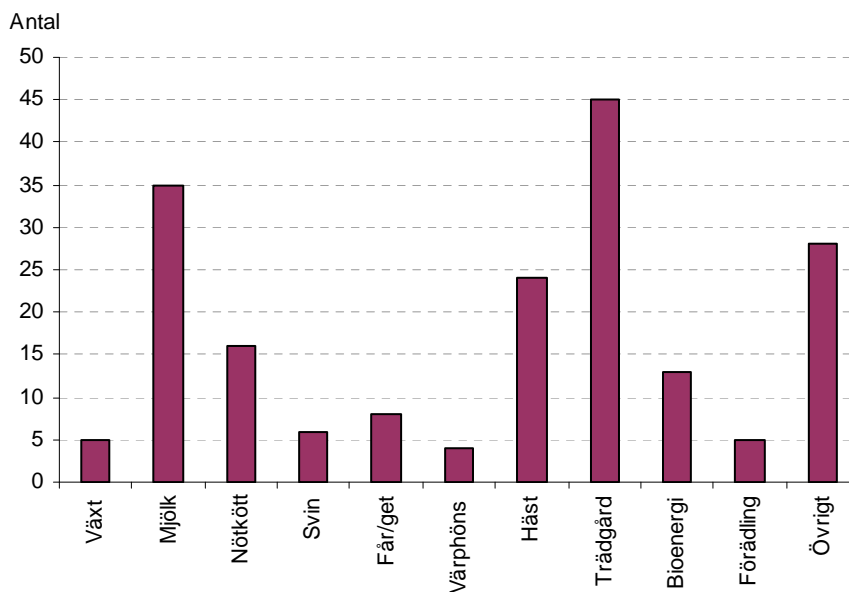


Diagram 35. Antal investeringsstöd som har beviljats inom olika områden 2000-2007. Källa: Sammanställningar av ansökningar om LB-stöd.

Inom begreppet övrigt ingår biobränsleanläggningar inom jordbruket, lokaler för uthyrning och övriga jordbruksverksamheter.

Antal utbetalningar av projektstöd, samt utbetalt stöd

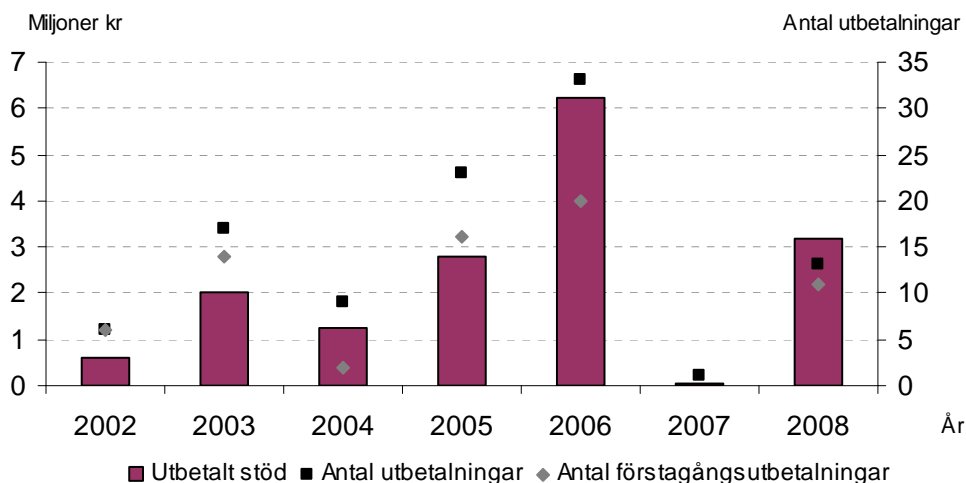


Diagram 36. Antal utbetalningar av projektstöd, samt utbetalt projektstöd (miljoner kr). Källa: Sammanställningar av ansökningar om LB-stöd.

I ett fåtal fall har det blivit aktuellt med återkrav av delar av utbetalt projektstöd. Dessa är inte medtagna i diagrammet.

Det stora antalet utbetalningar under år 2006 berodde på att det var sista året under programtiden i *Landsbygdsutvecklingsprogrammet* och alla utbetalningar skulle bli färdiga. Den nya programperioden i *Landsbygdsprogrammet* pågår fram till år 2013, men utbetalningar av projektstöd får pågå till år 2015. Att endast 1 ärende utbetalades under 2007 kan antagligen bero på att ovanan med de nya reglerna fick lantbrukare att vänta med att söka. Under 2008 kom fler igång att söka projektstöd igen.

Jordbruket i Stockholms skärgård

Statistiken om jordbruket i skärgården baseras på inkomna ansökningar om EU-stöd för år 2004. Svårigheten att sammanställa hur jordbruket i skärgården verkligen ser ut är bl.a. att definiera vad som tillhör skärgården och vad som är fastland. Det kan till exempel vara så att lantbrukaren har brukningscentrum på fastlandet vilket gör att han inte tas med i denna sammanställning trots att företaget brukar mark och/eller håller djur på bete på öar. Totalt ingår 118 lantbrukare i 2004 års sammanställning.

Statistiken om antalet djur kan vara missvisande eftersom det kan finnas fler djur än vad brukarna har bidragsrätter för.

Skärgården är i 2004 års sammanställning uppdelad i fyra grupper:

- Öar utan förbindelse som saknar bro, tunnel eller allmän färja
- Öar med fast förbindelse som bro, tunnel eller allmän färja
- Väddö
- Ljusterö

Till öar utan förbindelse räknas följande öar: Arholma, Lidö, Tjockö, Marö, Vidinge, Högmarsö, Norröra, Löparö, Edö, Idholmen, Ingmarsö, Brottö, Svartsö, Möja, Skarpö, Hjälmo, Lådna, Karklö, Grinda, Tynningö, Gällnö, Runmarö, Nämdö, Kymmendö, Ornö, Vitsgarn, Björnholmen, Utö, Rånö.

Till öar med fast förbindelse räknas följande öar: Singö, Fogdö, Björkö, Yxlan, Blidö, Djurö, Dalarö, Muskö samt Torö.

Öarna Väddö och Ljusterö redovisas var och en för sig, eftersom de har betydande arealer åker- och betesmark.

Ansökt areal åker- och betesmark 2004

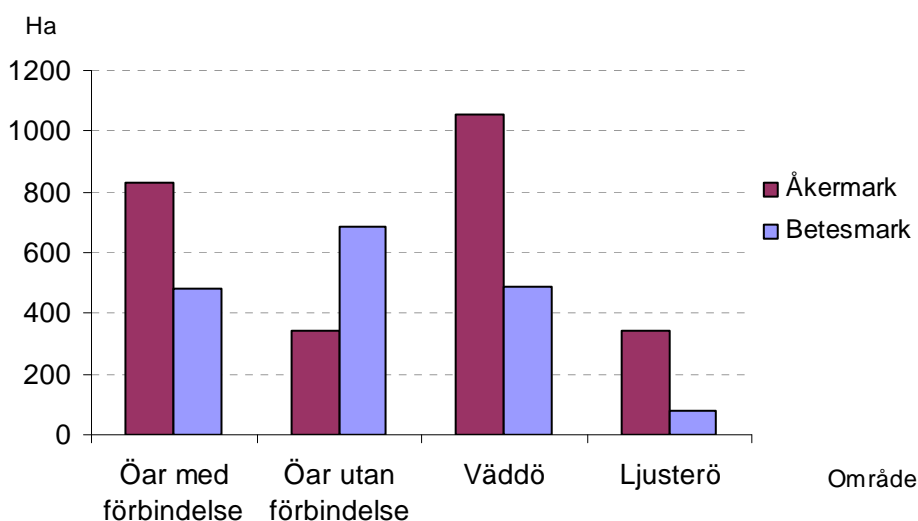


Diagram 37. Ansökt areal åker- och betesmark 2004 (ha). Källa: Sammanställning av ansökningar om EU-stöd 2004.

Detta diagram visar att det är mer åkermark och mindre betesmark på öar med förbindelse, medan det är mer betesmark och mindre åkermark på öar utan förbindelse. Detta beror på svårigheten att transportera maskiner och redskap till öar utan fast förbindelse.

Ansökt areal miljöersättning 2004

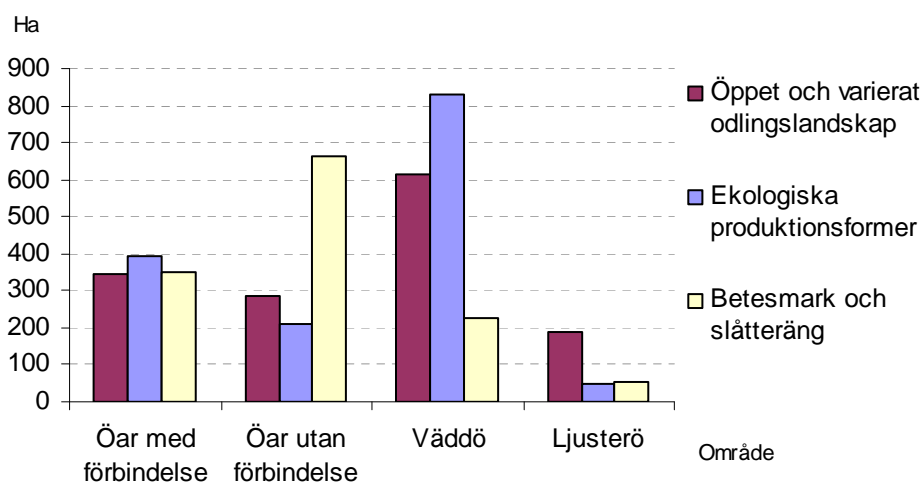


Diagram 38. Ansökt areal miljöersättning 2004 (ha). Källa: Sammanställning av ansökningar om EU-stöd 2004.

Antal djur i ansökningar om EU-stöd 2004

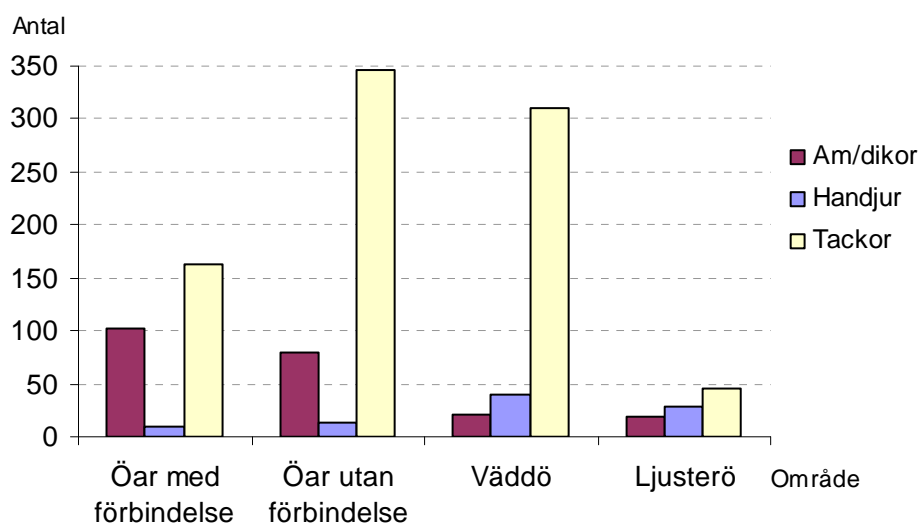


Diagram 39. Antal djur i ansökningar om EU-stöd 2004. Källa: Sammanställning av ansökningar om EU-stöd 2004.

Källförteckning

Hästar och anläggningar med häst 2004. JO24SM0501. Jordbruksverkets statistiska meddelanden.

Jordbrukets produktionsförutsättningar i Stockholms län, skrift från Länsstyrelsens Lantbruksenhet 1992-09-29.

Jordbruksstatistisk årsbok, 1981-1994. Sveriges officiella statistik, Statistiska centralbyrån.

Jordbruksstatistisk årsbok, 1995-1998. Sveriges officiella statistik, Livsmedelsekonomiska samarbetsnämnden, Statistiska centralbyrån.

Jordbruksstatistisk årsbok, 1999-2009. Sveriges officiella statistik, Jordbruksverket, Statistiska centralbyrån.

Jordbruksverkets hemsida. Förändringar fram till år 2013 [<http://www.sjv.se/arnesomraden/stod/eusjordbrukspolitik/halsokontrollen>] 2009-12-11

Jordbruksverkets portal för Dawastatistik. [<http://appl.sjv.se/analytics/>] 2008-02-12

KRAV:s hemsida. Om KRAV [<http://www.krav.se/Documents/Regler/utgavor/aktuellaRegler.pdf> s. 109-110, 2009-12-10] 2009-12-09

KRAV:s hemsida. Statistik 1997-1999. [<http://www.krav.se>] 2008-01-18

Kravstatistik för värphöns 2007-2009. Sammanställd av Ylva Berry för Länsstyrelsens Lantbruksenhet.

Länsstyrelsen i Stockholms läns hemsida. [<http://www.ab.lst.se>] 2007-12-13

Miljöersättningar 2007, Broschyr från Länsstyrelsens Lantbruksenhet i Stockholms län.

Priser på jordbruksmark. JO38SM0501, JO38SM0601, JO38SM0701, JO38SM0801. Jordbruksverkets statistiska meddelanden.

Sammanställning av ansökningar om EU-stöd 2004. Jim Bingham och Lars Carlsson, Länsstyrelsens Lantbruksenhet i Stockholms län.

Sammanställningar av ansökningar om LB-stöd. Lars Carlsson, Anders Larsson och Christina Sjöstrand, Länsstyrelsens Lantbruksenhet i Stockholms län.

SCB:s statistikdatabas. [<http://www.ssd.scb.se/databaser/makro/start.asp>] 2007-12-14

Skogsstyrelsens hemsida. Skogsmarksareal fördelad på län och ägarkategori enl. R-tax. [<http://www.skogsstyrelsen.se>] 2008-01-10

Stöd för odling av grödor för industri- och energiändamål 2008, Broschyr från Jordbruksverket.

Trädgårdsproduktion 2005. JO33SM0601. Jordbruksverkets statistiska meddelanden.

Länsstyrelsens rapportserie

Utkomna rapporter under 2010

1. Jordbruket i Stockholms län – En statistisk sammanställning, *avdelningen för landsbygdsfrågor*



Detta material har delvis
finansierats med EU-medel

*Mer information kan du få av
Länsstyrelsens avdelning för landsbygdsfrågor
Tfn: 08- 785 40 00
Rapporten finns som pdf på vår hemsida
www.lansstyrelsen.se/stockholm/publikationer*

ISBN 978-91-7281-367-0

*Adress
Länsstyrelsen i Stockholms Län
Hantverkargatan 29
Box 22 067
104 22 Stockholm
Tfn: 08- 785 40 00 (vxl)
www.lansstyrelsen.se/stockholm*