

# Läget i länet

Arbetsmarknad och ekonomi

juni 2010



LÄNSSTYRELSEN  
I STOCKHOLMS LÄN

Läget i länet är en sammanställning av nyheter och statistik som tar sikte på att belysa det regionala perspektivet med inriktning mot arbetsmarknaden och den allmänekonomiska utvecklingen. Statistiken har hämtats från källor som Statistiska Centralbyrån, Arbetsförmedlingen, Tillväxtanalys m.fl. och bearbetats och analyserats av Enheten för Analys vid Länsstyrelsen i Stockholms län.

**Kontaktuppgifter**

Länsstyrelsen i Stockholms län

Enheten för Analys

Per Bark

tfn. 070 520 50 68

e-post: [per.bark@lansstyrelsen.se](mailto:per.bark@lansstyrelsen.se)

# 1. Inledning

Svensk ekonomi utvecklas positivt. Statsfinanserna är starka, aktiviteten i ekonomin - mätt i termer av BNP-utveckling – är överraskande hög och kommunsektorn prognostiserar ett överskott på 18 respektive tre miljarder för åren 2010 och 2011. Dessutom är stämmningsläget bland företag och hushåll bättre än vanligt och på arbetsmarknaden har ett flertal nya avtal mellan arbetsmarknadens parter slutits.

Samtidigt är ekonomin liten och ytterst beroende av omvärlden. Dels är de finansiella systemen i det närmaste helt integrerade så störningar kan inte avgränsas rent geografiskt, dels är det få ekonomier som är så exportorienterade som den svenska. Frågan är då vilken betydelse våra egna finanser har för vår framtida ekonomiska utveckling när en restriktiv finans- och penningpolitik tillämpas på våra viktigaste exportmarknader parallellt med osäkerheten på valutamarknaderna.

För att möta den ekonomiska krisen i Grekland – och därmed rädda förtroendet för euron - har euroländerna tillsammans med IMF beslutat om ett låneprogram till den grekiska staten. Programmet har lyckats förse Grekland med likvida medel och (tillfälligt) återskapat förtroendet för euron. Sammantaget uppgår lånen till lite drygt 750 miljarder svenska kronor. Detta är naturligtvis en enorm summa som kan vara svår att relatera till. Som ett tankeexperiment kan det nämnas att om man skulle översätta en krona med en sekund uppgår det nominella lånebeloppet till 24 000 år<sup>1</sup>.

## Sammanfattning

- ▶ I ett internationellt perspektiv har Sverige starka offentliga finanser.
- ▶ Antalet arbetslösa i Stockholmsregionen uppgår till drygt 44 000 (3,3 procent) enligt Arbetsförmedlingen och till 84 000 (7,4 procent) enligt AKU/SCB.
- ▶ Stockholms län har rikets högsta sysselsättningsgrad, men under det senaste året har antalet arbetslösa ökat mer i Stockholmsregionen än i övriga riket.
- ▶ Under 2009 startades 18 000 företag, varav 4 800 under det fjärde kvartalet. Länet hade därmed återigen rikets högsta etableringsfrekvens. Bland kommunerna hade Lidingö näst högsta etableringsfrekvens av samtliga 290 kommuner.
- ▶ Nybilsförsäljningen fortsätter att gå starkt. Under maj steg den med 37 procent och den har nu ökat sju månader i rad.

I det följande behandlas arbetslöshet, företagskonkurser och nystartade företag i Stockholms län. Underlaget avslutas med övriga nyheter i korthet som relaterar till den allmänekonomiska utvecklingen. I *tabell 1* redovisas några av regionens nyckeltal.

Nyckeltal	2010	2009	Förändring
Antal arbetslösa (v.22)	44 124	37 681	17 %
Relativ arbetslöshet (april)	3,3 %	2,8 %	0,5 p.e
Relativ arbetslöshet (K1, AKU)	7,4 %	6,3 %	1,1 p.e
Antal företagskonkurser (april)	207	241	-22 %

**Tabell 1.** Några av nyckeltalen för Stockholmsregionen 2009 & 2010

<sup>1</sup> Annorlunda uttryckt: om man skulle amortera med en krona i sekunden (86 400 kronor om dagen) skulle det dröja ungefär 24 000 år innan man blir skuldfri (exklusive ränta).

## 2. Trögare utveckling på arbetsmarknaden i Stockholms län

I bilaga 1 beskrivs skillnaderna mellan Arbetsförmedlingens statistik och den som SCB arbetar fram genom Arbetskraftsundersökningarna (AKU).

Det har inte skett några större förändringar av antalet arbetslösa under de senaste månaderna och veckorna. Enligt Arbetsförmedlingens statistik uppgår antalet inskrivna som arbetslösa till drygt 44 100<sup>2</sup> i Stockholms län, se *tabell 2*. Det är 17 respektive 88 procent fler än motsvarande vecka i april 2009 och 2008.

Bland de arbetslösa är en knapp majoritet män. Det är en någon jämnare fördelning än i övriga riket. Männen har däremot haft en mer gynnsam utveckling än kvinnorna under det senaste året, särskilt i övriga riket där antalet arbetslösa män har minskat med 8 procent. Som framgår av tabellen har utvecklingen varit mer positiv i riket på såväl ett som två års sikt.

Antal arbetslösa	Stockholms län			Riket		
	Totalt	Kvinnor	Män	Totalt	Kvinnor	Män
vecka 22, 2010	<b>44 124</b>	20 943	23 181	<b>213 737</b>	95 592	118 145
vecka 22, 2009	<b>37 681</b>	16 815	20 866	<b>215 067</b>	86 522	128 545
vecka 22, 2008	<b>23 414</b>	11 062	12 352	<b>120 794</b>	56 833	63 961
Förändring senaste 12 månaderna	<b>17 %</b>	25 %	11 %	<b>- 1 %</b>	10 %	- 8 %
Förändring senaste 24 månaderna	<b>88 %</b>	89 %	88 %	<b>77 %</b>	68 %	85 %

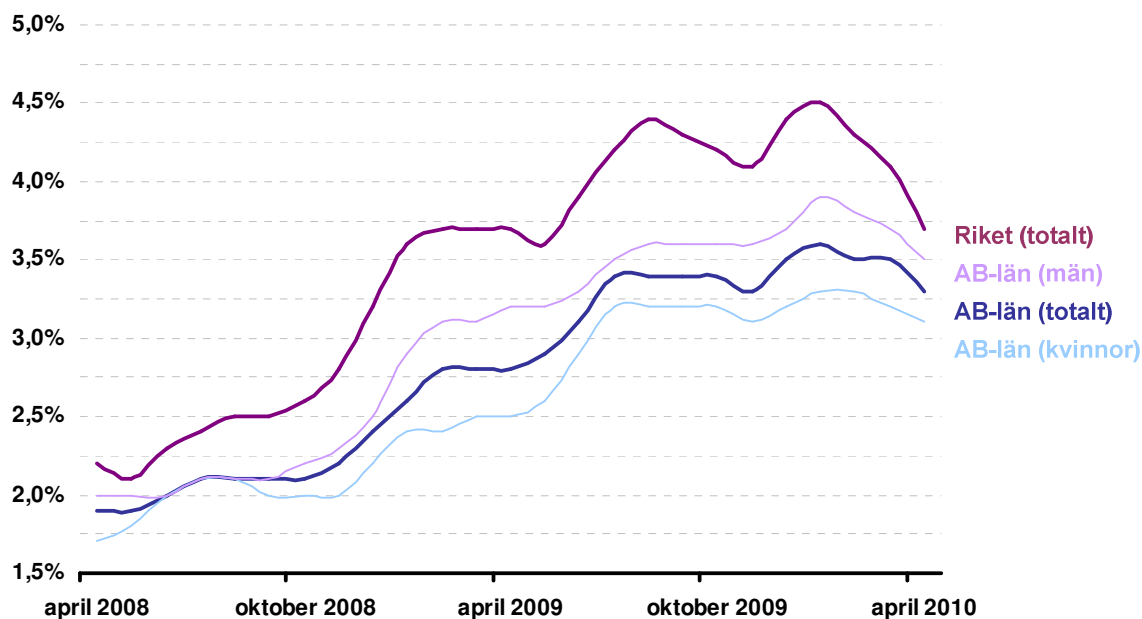
**Tabell 2.** Antal arbetslösa vecka 22 2008, 2009 och 2010. **Källa:** Arbetsförmedlingen

Att arbetsmarknaden har utvecklats mer positivt i riket jämfört med Stockholm framgår också av *diagram 1* som visar antalet arbetslösa i förhållande till befolkningen. En majoritet av länen har en lägre arbetslöshetsnivå idag jämfört med ett år tidigare medan Stockholms län har ökat mest av samtliga. Stockholmsregionen har dock fortfarande en relativt låg arbetslöshet (3,3 procent<sup>3</sup>) även om Uppsala, Halland och Kalmar län har en ännu lägre nivå. Skulle man summera andelen arbetslösa och andelen i program med aktivitetsstöd skulle dock Stockholm tillsammans med Uppsala län ha rikets lägsta andel som antingen är arbetslösa eller i program med aktivitetsstöd. I *bilaga 2* presenteras arbetslösheten på kommunnivå.

Sett till hela populationen av arbetslösa har långtidsarbetslösa ökat kraftigt. I Stockholms län har antalet ökat med 60 procent till drygt 14 700 under det senaste året. I övriga riket är ökningen något mindre.

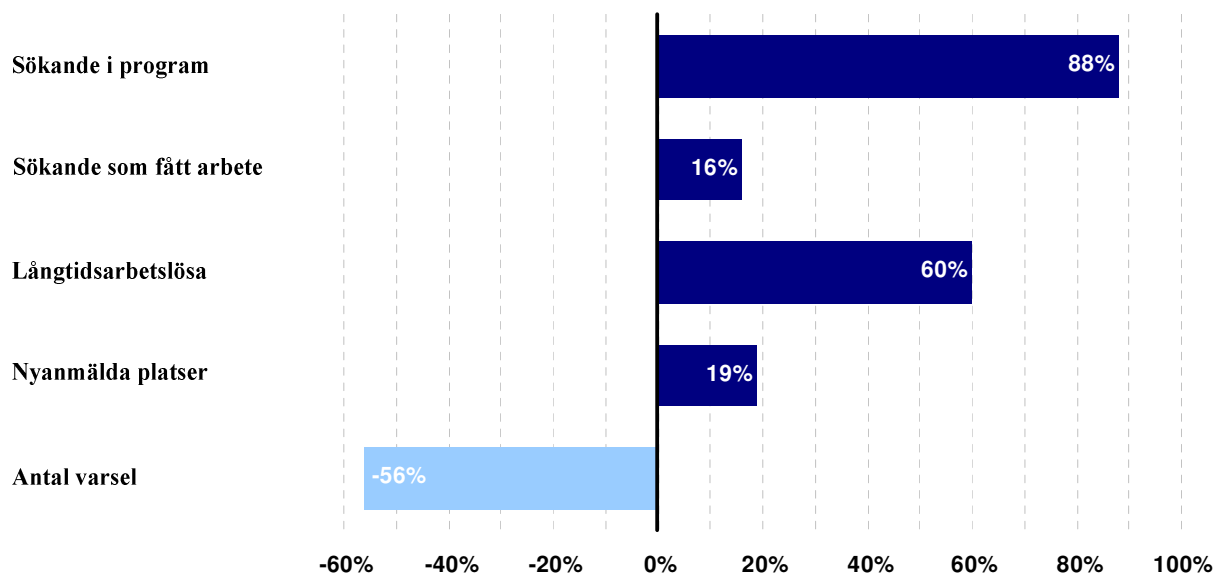
<sup>2</sup> Avser vecka 22. Därutöver finns knappt 22 700 personer i program med aktivitetsstöd. Fördelningen mellan kvinnor och män är helt jämn

<sup>3</sup> Därutöver var 1,7 procent i program med aktivitetsstöd (3,1 procent i riket)



**Diagram 1.** Utvecklingen av antalet arbetslösa i förhållande till befolkningen (16-64 år) i Stockholms län (fördelat på kvinnor och män) samt riket. **Källa:** Arbetsförmedlingen

Det har dock skett en positiv utveckling när det gäller antalet anmälda lediga platser (+ 19 procent) och antalet personer som har fått arbete under april har stigit till knappt 7 900 (+ 16 procent). I *diagram 2* presenteras några nyckeltal för arbetsmarknaden i Stockholms län, uttryckta som förändring under de senaste tolv månaderna.

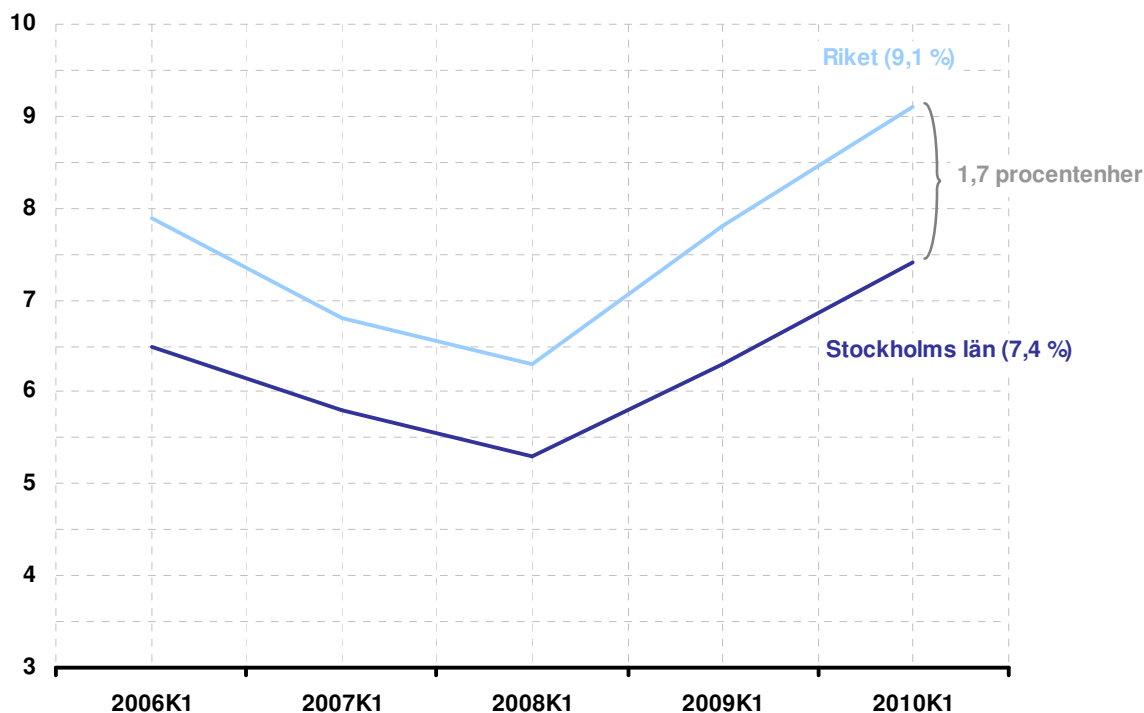


**Diagram 2<sup>4</sup>.** Förändring av några nyckeltal under det senaste året, Stockholms län. **Källa:** Arbetsförmedlingen

<sup>4</sup> För samtliga nyckeltal förutom antal varsel (maj månad) har statistik för april används som beräkningsunderlag

## Stockholm har rikets högsta sysselsättningsnivå

Enligt SCB:s Arbetskraftsundersökningar (AKU)<sup>5</sup> uppgick arbetslösheten till 7,4 procent (84 000 personer) att jämföra med 9,1 i riket som helhet, se *diagram 3*. Det är dock en ökning av antalet arbetslösa som är något högre än i övriga riket. I ett fåtal län (däribland Skåne) har antalet arbetslösa minskat jämfört med första kvartalet 2009. Inget annat län hade däremot en lägre arbetslöshetsnivå än Stockholm. Västernorrland och Blekinge län hade rikets högsta arbetslöshet (12,5 procent).



**Diagram 3<sup>6</sup>.** Arbetslösheten (15-74 år) uttryckt i procent av arbetskraften i Stockholms län och riket som helhet för första kvartalet under perioden 2006-2010 (originaldata). OBS! bruten axel. **Källa:** SCB/AKU

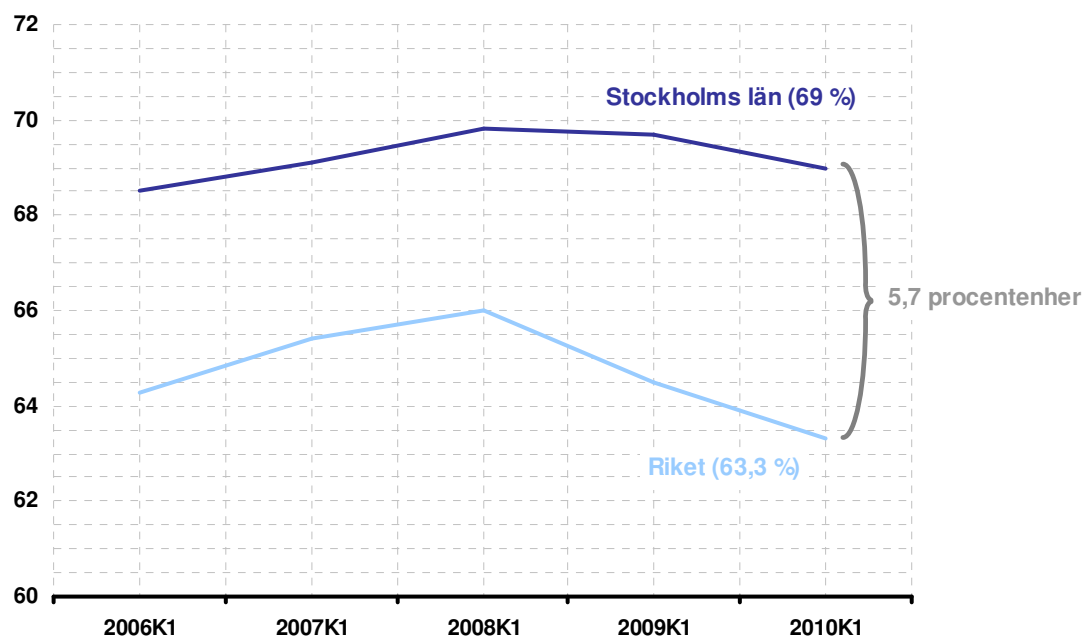
En annan viktig indikator för utvecklingen på arbetsmarknaden är sysselsättningsstatistiken. Enligt AKU var drygt 1 050 000 sysselsatta i Stockholmsregionen under det första kvartalet. Det är en ökning med drygt 11 000 från första kvartalet 2009.

Studerar man fördelningen mellan kvinnor och män kan det däremot konstateras att för män har antalet sysselsatta ökat medan motsvarande utveckling för kvinnorna är det motsatta (se *bilaga 1*). Omvandlat i förhållande till befolkningen innebär det att sysselsättningsgraden uppgick till 69 procent i Stockholms län, se *diagram 4*. Det är högst bland samtliga län och 5,7 procentenheter fler än i riket som helhet. Samtidigt är det i relativa tal en knapp minskning jämfört med första kvartalet 2009<sup>7</sup>.

<sup>5</sup> Se *bilaga 1* för mer kring AKU jämfört med Arbetsförmedlingens statistik

<sup>6</sup> Se *bilaga 1* när det gäller SCB:s justering av urvalet som gäller fr.o.m första kvartalet 2010.

<sup>7</sup> Detta förklaras alltså med att befolkningstillväxten har varit högre än sysselsättningstillväxten

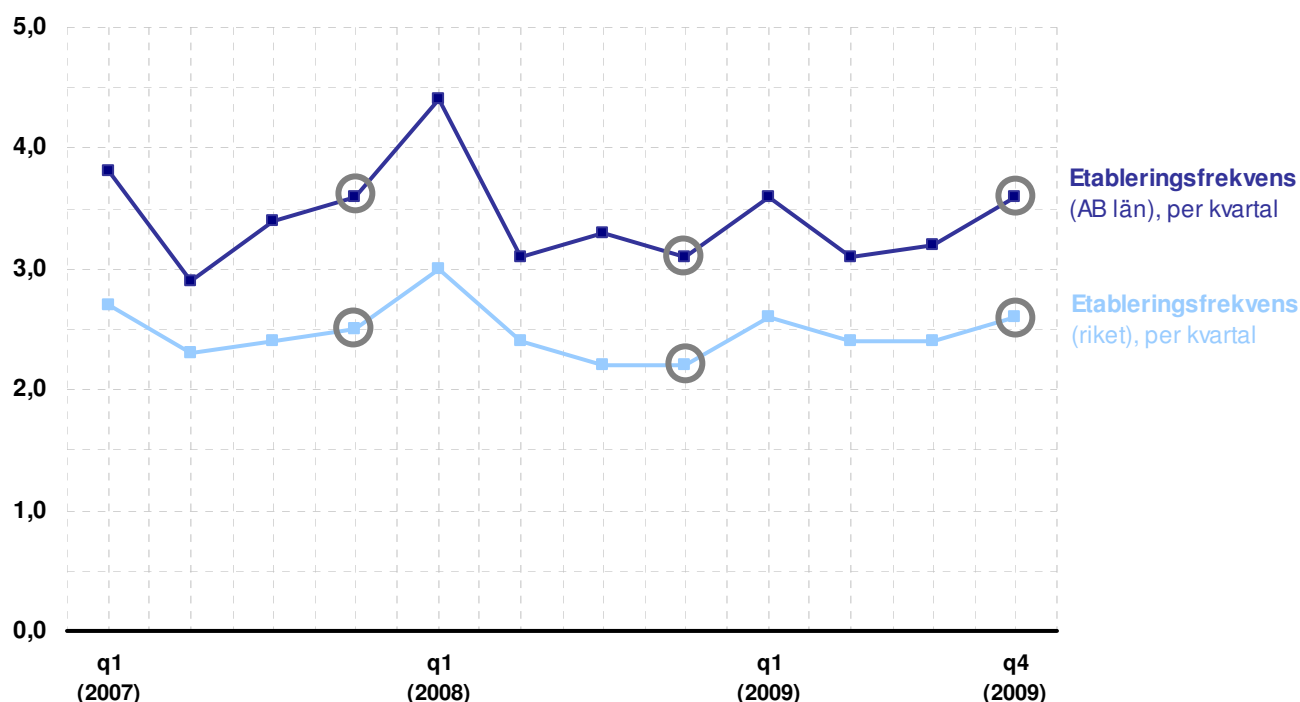


**Diagram 4.** Sysselsättningen (15-74 år) uttryckt i procent av befolkningen i Stockholms län och riket som helhet för första kvartalet under perioden 2006-2010 (ej säsongrensad). OBS! brutet axel. **Källa:** SCB/AKU

### 3. Konkurer och nystartade företag

Under april försattes 207 företag i konkurs i Stockholms län. Det är 22 procent färre än i april 2009 och ligger i linje med den allmänna bedömningen att situationen i näringslivet har stabiliserats. Sammantaget har nu 774 företag försatts i konkurs under 2010<sup>8</sup>. Knappt 20 procent av konkurserna har skett inom byggindustrin medan företag inom juridik, ekonomi, vetenskap och teknik svarar för näst störst andel<sup>9</sup>. Som referens kan det nämnas att i tidigare undersökningar (på nationell nivå) har det visat sig att konkurser står för färre än tio procent av de företag som har lagts ner. Den stora majoriteten har avregistrerats eller likviderats.

Motsatsen till nedlagda företag är nystartade företag. Under det fjärde kvartalet 2009 startades drygt 4 800 företag i Stockholmsregionen, vilket motsvarar en etableringsfrekvens på 3,6 nya företag per 1 000 invånare (se *diagram 5*). Det innebär att det för helåret 2009 startades drygt 18 000 nya företag i Stockholmsregionen. Antalet är i stort sett oförändrat jämfört med 2008 och utgör drygt 30 procent av rikets samtliga nystartade företag. För helåret 2009 uppgick etableringsfrekvensen för Stockholms län till 13,5. I riket som helhet uppgick etableringsfrekvensen till 10,0 och Stockholms län hade rikets högsta etableringsfrekvens.



**Diagram 5.** Etableringsfrekvens (nya företag per 1 000 invånare i åldersgruppen 16-64 år) per kvartal under perioden 2007-2009 i Stockholms län och riket som helhet. **Källa:** Tillväxtanalys

På kommunnivå svarar Stockholms kommun för ungefär hälften av länets nystartade företag. Sett i förhållande till befolkningen hade dock Lidingö högst (16,2) och Sigtuna lägst (8,5) etableringsfrekvens. Lidingö hade därmed näst högst nyföretagande av samtliga 290 kommuner. Av de tio kommuner med högst nyföretagande låg sex kommuner<sup>10</sup> i Stockholms län. Se *bilaga 3* för etableringsfrekvenser och antal nystartade företag i länets kommuner.

<sup>8</sup> Det är en minskning med knappt 16 procent jämfört med januari-april 2009.

<sup>9</sup> Beräkningen är baserad på de företag där näringsgrenstillhörigheten är känd

<sup>10</sup> Lidingö (16,2), Stockholm (16,0), Danderyd (15,5), Värmdö (14,7), Österåker (13,6) och Täby (13,6)



## *Uppföljning av nystartade företag*

En studie genomförd av Tillväxtanalys visar att överlevnadsgraden för företag som startades 2005 uppgår till 68 procent efter tre års verksamhet. Näringsgrenen ”Varuhandel, hotell och restaurang” hade lägst överlevnadsgrad, men skillnaderna mellan olika branschgrupper är mycket liten.

Övergripande kan det konstateras att överlevnadsgraden var högre om företaget startades av en man, men ännu högre om både kvinnor och män var representerade i ledningen. Vidare hade företagare under 26 år en lägre överlevnadsgrad än företagare över 60 år och hade man tidigare varit anställd eller ägare inom samma näringsgren som företaget startades var överlevnadsgraden också högre. Däremot fanns inga påtagliga skillnader i överlevnadsgrad efter utbildningsnivå även om företag som startats av personer med eftergymnasial utbildning hade något högre överlevnadsgrad.

Bland länen hade företagen i Gotlands län högst (76 procent) och företagen i Örebro län lägst (63 procent) överlevnadsgrad. I Stockholms län startades drygt 14 200 företag under 2005. Tre år senare (2008) var knappt 10 000 av dessa fortfarande verksamma, vilket ger en andel på 70 procent. I såväl Skåne som Västra Götaland uppgick överlevnadsgraden till 65 procent. Bland de företag som fortfarande var verksamma i Stockholmsregionen definierades 44 procent som tillväxtföretag<sup>11</sup>, vilket är samma andel som i övriga riket.

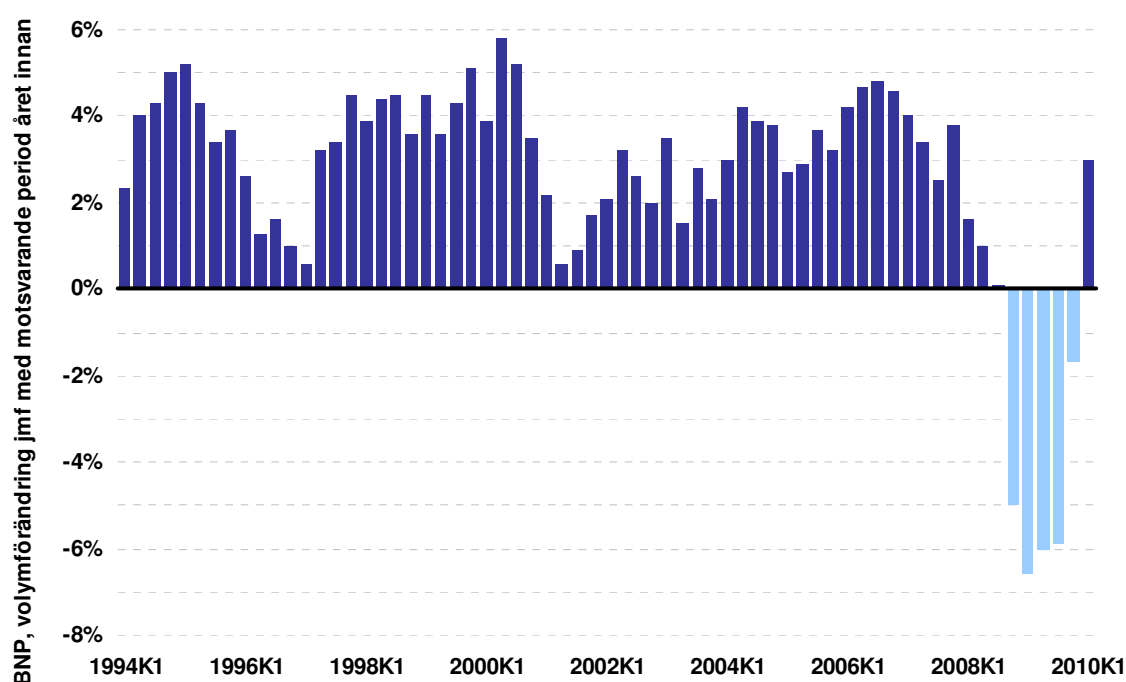
---

<sup>11</sup> Med tillväxtföretag avses här de företag som under 2008 hade en omsättning på minst en miljon kronor *eller* hade minst två personer sysselsatta på heltid *eller* ett företag där företagaren uppgivit att företagets lönsamhet är god och att företaget går att leva på

## 4. Övrigt i korthet

► Under årets första kvartal steg bruttonationalprodukten med 3 procent<sup>12</sup>, se *diagram 6*. Ökningen och därmed aktiviteten i svensk ekonomi överträffade de flestas förväntningar. I ett europeiskt perspektiv har den svenska BNP-tillväxten under det första kvartalet få motsvarigheter.

Det var framförallt hushållens konsumtion som bidrog till uppgången. Inom detta segment bidrog särskilt inköp av nya bilar. Sammantaget bidrog hushållens konsumtion med 1,5 procentenheter av BNP-uppgången. Dessutom vände utrikeshandeln upp efter fem negativa kvartal i rad.



**Diagram 6.** Bruttonationalproduktutvecklingen per kvartal för åren 1994-2010, volymförändring jämfört med motsvarande kvartal föregående år. **Källa:** SCB

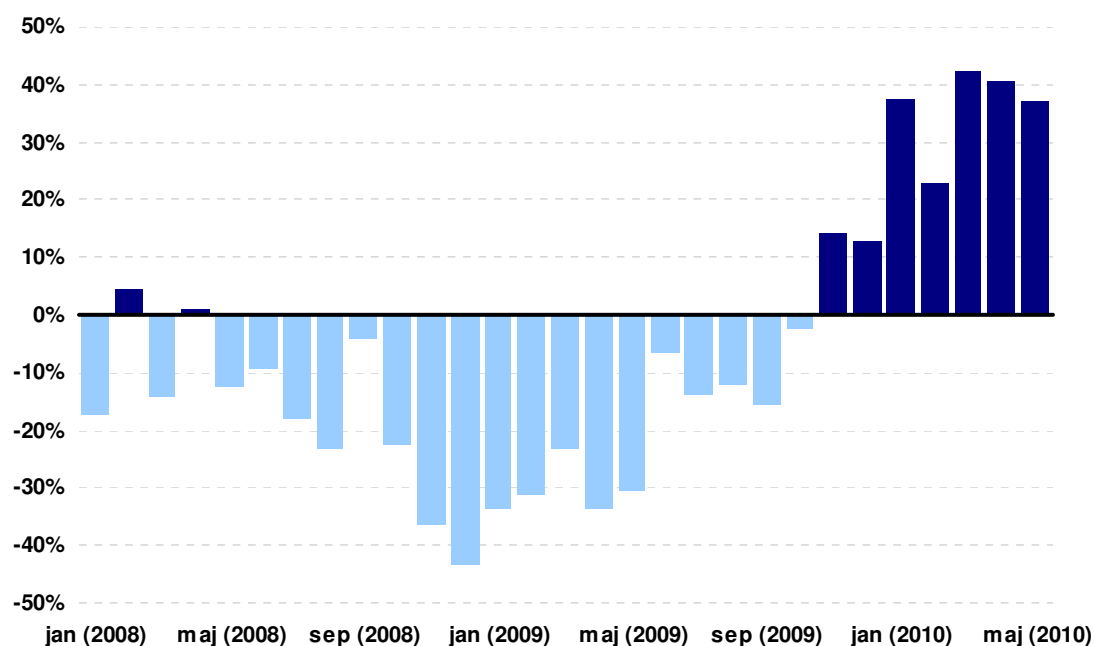
► Under våren har olika länders statskulder stått i fokus. Efter krisåren under 1990-talets första del steg Sveriges statskuld och nådde en topp på knappt 1 450 miljarder kronor 1998. Det motsvarade en skuldkvot på omkring 80 procent av BNP. Därefter har skulden sjunkit i såväl absoluta tal som i andel av BNP. I maj 2010 uppgick den till knappt 1 117 miljarder (en skuldkvot på knappt 40 procent av BNP) vilket motsvarar ungefär 120 000 per person. I början av juni redovisade USA sin statskuld som stigit till rekordnivån 100 000 miljarder kronor (90 procent av BNP) vilket i runda slängar motsvarar en per capita skuld på drygt 2,5 gånger den svenska.

Situationen i EU och euroområdet är inte mycket ljusare. I euroområdet uppgår nu statskulden till 79 procent av BNP och bara fem av EU:s 27 länder klarade stabilitetspaktens krav på ett

<sup>12</sup> Kalenderkorrigerad och jämfört med första kvartalet 2009. Säsongsrensad och jämförd med fjärde kvartalet 2009 var motsvarande ökning 1,4 procent

budgetunderskott på maximalt 3 procent, däribland Sverige som hade EU:s klart lägsta. Den stora frågan som uppstår mot denna bakgrund är vilka effekter dessa underskott och skulder kommer att få.

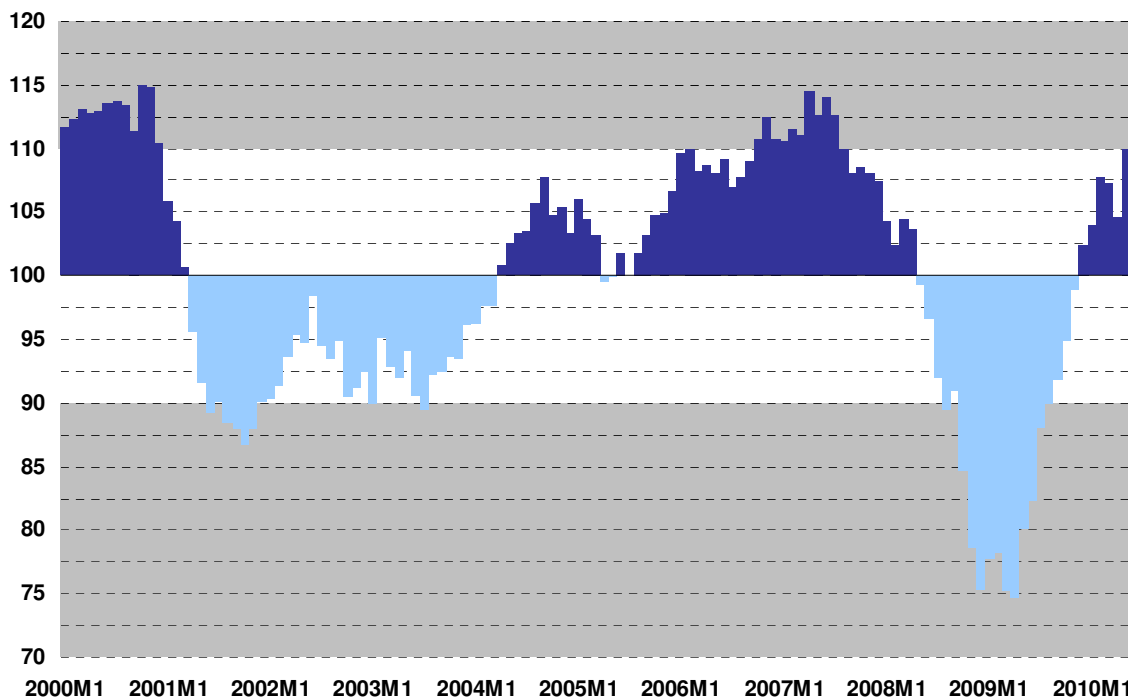
► Nybilsförsäljningen fortsätter att gå starkt. Under maj steg antalet nybilsregistreringar med 37 procent (24 994) jämfört med maj 2009, se *diagram 7*. Det innebär att nybilsregistreringarna ökat sju månader och lätta lastbilar fem månader i rad. Mer än var tredje bil som säljs idag är en miljöbil vilket är mer än en fördubbling under de senaste tre åren. I Stockholms län är andelen högre än riksgenomsnittet men lägre än i Västra Götaland och Gotlands län.



**Diagram 7.** Antalet nybilsregistreringar per månad jämfört med motsvarande månad året innan. **Källa:** BIL Sweden

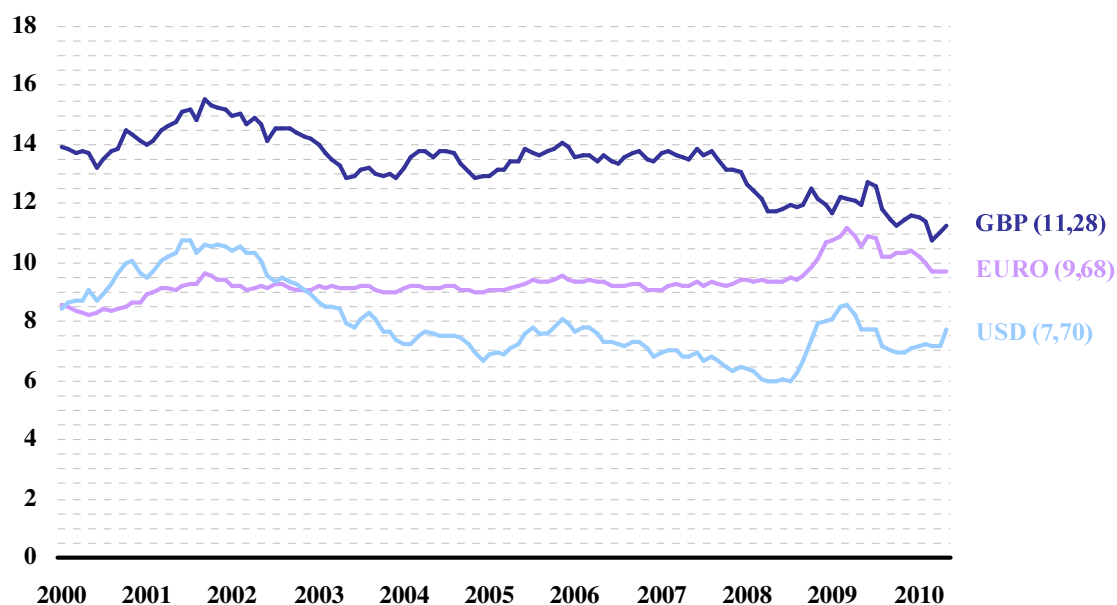
► Konjunkturinstitutet tar varje månad fram barometerindikatorn som mäter stämningläget bland svenska hushåll och företag. Värden mellan 100 och 110 motsvarar en starkare ekonomi än normalt och värden över 110 en mycket starkare ekonomi än normalt. Värden mellan 100 och 90 respektive under 90 har motsvarande tolkning i termer av en svagare alternativt mycket svagare ekonomi än normalt.

Indikatorn steg mer än fem enheter mellan april och maj och ligger nu på en nivå som visar att stämningläget är klart starkare än normalt, se *diagram 8*. Konjunkturinstitutet konstaterar att uppgången blir allt bredare och att sysselsättningen även börjar stiga inom industrin. Detaljhandeln var den enda delbranschen där indikatorn föll. Bland hushållen (privatpersoners syn på både den egna och den svenska ekonomin) sjönk indikatorn något men är fortfarande mer optimistisk än normalt.



**Diagram 8.** Utveckling av Barometerindikatorn (2000-2010) som sammanfattar företagens och hushållens syn på ekonomin. **Källa:** Konjunkturinstitutet

► Under vintern och våren har det varit stora svängningar på valutamarknaderna. Sedan årsskiftet har kronan tappat gentemot dollarn men stärks mot pundet och euron, se *diagram 9*. Förstärkning mot pundet och euron grundlades under första kvartalet och var till stor del en reaktion på de urholkade statsfinanserna i Storbritannien och ett antal euroländer. Samtidigt har historien visat sig att vid oroliga tider brukar kronan (och andra mindre valutor) tappa mot de stora valutorna. De sista månaderna har också pundet och dollarn blivit dyrare medan värdet mot euron legat relativt oförändrat.



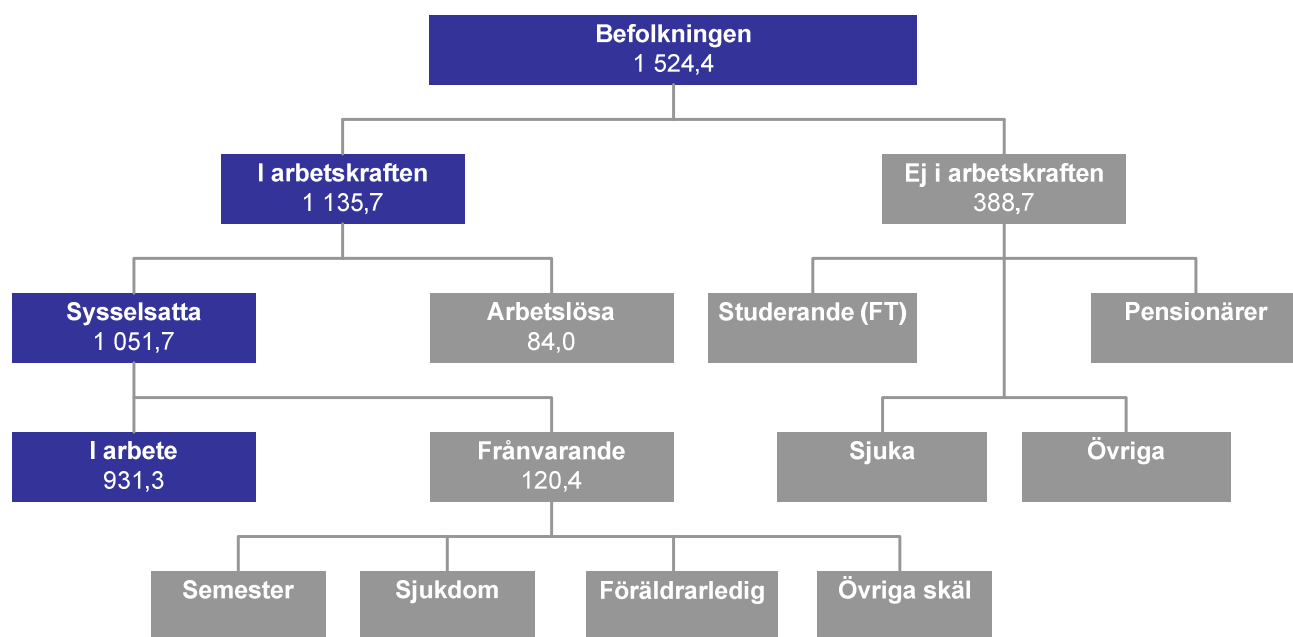
**Diagram 9.** Valutor (£, € och \$) mot svenska kronor, månadsgenomsnitt t.o.m. maj 2010. **Källa:** Riksbanken



## Bilaga 1 – Om Arbetskraftsundersökningarna

Arbetskraftsundersökningarna (AKU) utförs löpande av SCB. För riket presenteras undersökningen månatligen. På regional nivå sker dock redovisningen per kvartal. Den statistik som presenteras genom AKU är de officiella arbetslöshetstalen och följer International Labour Organizations (ILO) och EU:s riktlinjer. Vid internationella jämförelser är det med andra ord AKU:s arbetsmarknadsstatistik som ska användas.

Figuren nedan redovisar Arbetskraftsundersökningarnas indelning av arbetsmarknaden för befolkningen i åldern 15-74 år. I ett första steg delas befolkningen in i arbetskraften och ej i arbetskraften, se *figur B1*. I Stockholms län var 388 700 ej i arbetskraften. Denna kategori utgörs av studerande, sjuka (t.ex. förtidspensionärer av hälsoskäl), pensionärer och övriga. 1 135 700 av länets befolkning definieras vara i arbetskraften vilket innebär att man antingen är sysselsatt eller arbetslös. Sysselsättningen beräknas genom att sätta antalet sysselsatta i förhållande till befolkningen i det aktuella ålderintervallet. Kvoten uppgår till 0,69 vilket innebär att sysselsättningsgraden är 69 procent. Arbetslöshet definieras däremot som andelen arbetslösa i förhållande till arbetskraften vilket under första kvartalet 2010 uppgick till 7,4 procent. På grund av att den relativa sysselsättningen och arbetslösheten relateras till olika storheter (arbetskraften och befolkningen) kan t.ex. arbetslösheten gå upp utan att sysselsättningen förändras.



**Figur B1.** Arbetsmarknaden i antal (tusental) för befolkningen (15-74 år), Stockholms län, första kvartalet 2010.  
**Källa:** SCB/AKU

Arbetskraftsundersökningarna är en urvalsundersökning baserad på intervjuer med enskilda personer. Därutöver använder sig SCB av två andra undersökningar för att spegla utvecklingen på arbetsmarknaden: Kortperiodisk sysselsättningsstatistik (KS) och Registerbaserad arbetsmarknadsstatistik (RAMS). Den förstnämnda vänder sig till företag/arbetsgivare via enkäter för att ta reda på antalet anställningar. Undersökningen redovisas på kvartalsnivå. RAMS bygger på kontrolluppgifter från Skatteverket och omfattar alla som har inkomst från arbete och – eftersom det inte är en urvalsundersökning -

presenterar den säkraste statistiken över arbetsmarknaden. Det innebär att statistiken kan brytas över flera faktorer utan att sanningshalten går förlorad. Samtidigt innebär insamlingsmetoden att statistiken presenteras med fördröjning och kan inte användas som korttidsindikator.

### *Arbetskraftsundersökningarna jämfört med Arbetsförmedlingen statistik*

Arbetsförmedlingens statistik är mer att betrakta som verksamhetsstatistik eftersom det bygger på antalet inskrivna som arbetslösa vilket innebär att nivån är betydligt lägre än AKU:s arbetslöshetstal. Vidare relaterar SCB/AKU antalet arbetslösa till arbetskraften medan Arbetsförmedlingen relaterar till befolkningen vilket också bidrar till ökad diskrepans mellan AKU:s och Arbetsförmedlingens statistik.

En av fördelarna med Arbetsförmedlingens insamlingsmetod är att registerdata möjliggör snabbare uppdatering och att antalet inskrivna som arbetslösa kan fördelas på fler grupper (åldersgrupper, kön, utrikes födda etc.) utan att sanningshalten går förlorad.

### *Arbetskraftsundersökningen i absoluta tal, Stockholm och riket*

I *tabell B1* presenteras AKU i absoluta tal för första kvartalet i Stockholms län och riket. Den noggranna läsaren bör uppmärksammas på att den 8:e juni redovisade AKU/SCB ny reviderad statistik för första kvartalet 2010. Det är denna som redovisas nedan. Anledningen till justeringen var att AKU/SCB hade genomfört vissa urvalsförändringar. Det finns med andra ord en viss diskrepans mellan insamlingsmetoderna för första kvartalet 2009 och 2010.

	Stockholms län			Riket		
	2009 K1	2010 K1	~ Förändring	2009 K1	2010 K1	~ Förändring
<b>Sysselsatta</b>	<b>1 040 600</b>	<b>1 051 700</b>	11 100	<b>4 466 000</b>	<b>4 433 500</b>	- 32 500
<i>Därav kvinnor</i>	507 700	503 700	- 4 000	2 126 900	2 100 400	- 26 500
<i>Därav män</i>	532 900	548 000	15 100	2 339 100	2 333 000	- 6 100
<b>Arbetslösa</b>	<b>69 800</b>	<b>84 000</b>	14 200	<b>380 100</b>	<b>445 700</b>	65 600
<i>Därav kvinnor</i>	33 700	41 500	7 800	176 600	202 100	25 500
<i>Därav män</i>	36 000	42 500	6 500	203 500	243 600	40 100

**Tabell B1.** Antal och andel sysselsatta respektive arbetslösa enligt Arbetskraftsundersökningen för första kvartalet 2010, Stockholms län och riket. **Källa:** AKU/SCB

## Bilaga 2 – Arbetslöshet i länets kommuner

I tabell B2 redovisas arbetslösheten i länets kommuner. Generellt har män en högre arbetslöshet än kvinnor. Utrikes födda män har den högsta arbetslösheten av de studerade grupperna medan kvinnor i gruppen ungdomar har den lägsta. Som exempel kan nämnas att bland utrikes födda män i Södertälje uppgår arbetslösheten till 11,4 procent medan arbetslösheten för kvinnor i gruppen ungdomar är 0,3 procent i Vaxholm (det vill säga en (!) person).

Kommun	Alla (16-64 år)			Utrikes födda			Ungdomar (18-24 år)		
	Totalt	Kvinnor	Män	Totalt	Kvinnor	Män	Totalt	Kvinnor	Män
Botkyrka	4,4 %	4,1 %	4,7 %	6,4 %	6,2 %	6,6 %	3,8 %	3,3 %	4,2 %
Danderyd	1,5 %	1,5 %	1,5 %	3,5 %	3,5 %	3,5 %	0,7 %	0,4 %	1,0 %
Ekerö	1,7 %	1,5 %	1,8 %	2,9 %	3,3 %	2,4 %	1,6 %	1,6 %	1,5 %
Haninge	3,3 %	3,0 %	3,5 %	5,9 %	5,4 %	6,5 %	3,5 %	3,1 %	3,8 %
Huddinge	3,2 %	2,9 %	3,5 %	5,9 %	5,4 %	6,5 %	2,5 %	2,3 %	2,6 %
Järfälla	3,6 %	3,2 %	4,0 %	6,8 %	6,1 %	7,6 %	2,9 %	2,3 %	3,5 %
Lidingö	1,8 %	1,6 %	1,9 %	3,0 %	2,3 %	3,9 %	1,2 %	0,6 %	1,8 %
Nacka	2,8 %	2,6 %	3,0 %	5,8 %	5,1 %	6,6 %	2,8 %	2,2 %	3,4 %
Norrtälje	2,2 %	1,8 %	2,6 %	3,2 %	2,4 %	4,2 %	2,6 %	2,0 %	3,2 %
Nykvarn	2,3 %	2,4 %	2,2 %	3,5 %	4,6 %	2,2 %	4,1 %	3,1 %	4,9 %
Nynäshamn	3,1 %	3,1 %	3,2 %	6,0 %	5,9 %	6,1 %	2,8 %	2,8 %	2,8 %
Salem	2,2 %	1,9 %	2,5 %	4,2 %	4,1 %	4,3 %	2,9 %	1,8 %	3,9 %
Sigtuna	3,4 %	3,0 %	3,9 %	6,0 %	5,3 %	6,8 %	3,3 %	3,1 %	3,5 %
Sollentuna	2,9 %	2,7 %	3,2 %	5,9 %	5,5 %	6,3 %	3,0 %	2,3 %	3,7 %
Solna	2,7 %	2,5 %	3,0 %	4,2 %	4,0 %	4,5 %	2,7 %	1,9 %	3,5 %
Stockholm	3,6 %	3,4 %	3,7 %	6,9 %	6,6 %	7,2 %	2,8 %	2,6 %	3,0 %
Sundbyberg	3,8 %	3,5 %	4,1 %	6,9 %	6,6 %	7,1 %	3,9 %	3,1 %	4,8 %
Södertälje	6,5 %	6,1 %	6,9 %	11,0 %	10,5 %	11,4 %	5,8 %	4,7 %	6,8 %
Tyresö	2,2 %	2,1 %	2,2 %	4,5 %	4,4 %	4,7 %	2,5 %	1,9 %	3,0 %
Täby	1,9 %	1,8 %	1,9 %	3,9 %	3,8 %	4,0 %	1,5 %	1,2 %	1,8 %
Upplands-B	3,5 %	3,0 %	4,1 %	6,2 %	4,9 %	7,7 %	3,5 %	2,5 %	4,4 %
Upplands V	3,2 %	2,8 %	3,6 %	5,3 %	4,7 %	6,0 %	3,8 %	2,7 %	4,8 %
Vallentuna	1,8 %	1,7 %	1,9 %	4,6 %	4,8 %	4,4 %	2,1 %	1,7 %	2,5 %
Vaxholm	1,9 %	2,1 %	1,8 %	4,8 %	5,8 %	3,7 %	1,6 %	0,3 %	2,6 %
Värmdö	2,5 %	2,3 %	2,6 %	4,8 %	4,6 %	5,1 %	2,9 %	2,8 %	3,0 %
Österåker	2,5 %	2,1 %	2,9 %	4,8 %	4,0 %	5,8 %	4,5 %	3,4 %	5,4 %
<b>Riket</b>	3,7 %	3,3 %	4,2 %	7,5 %	6,6 %	8,4 %	3,6 %	3,1 %	4,0 %
<b>Sthlm län</b>	3,3 %	3,1 %	3,5 %	6,5 %	6,1 %	6,9 %	3,0 %	2,6 %	3,4 %

**Tabell B2.** Arbetslösheten (uttryckt i procent) i olika grupper för länets kommuner (april). **Källa:** Arbetsförmedlingen



## Bilaga 3 – Etableringsfrekvens i länets kommuner

I *tabell B3* redovisas antal nystartade företag och etableringsfrekvens i länets kommuner under 2009. Lidingö hade länets högsta och rikets näst högsta etableringsfrekvens med 16,2 nystartade företag per 1 000 invånare.

Kommun	Antal nystartade företag 2009	Etableringsfrekvens (per 1 000 invånare, 16-64 år)	Antal sysselsatta
Botkyrka	542	10,1	881
Danderyd	280	15,5	534
Ekerö	158	10,2	247
Haninge	558	11,1	865
Huddinge	667	10,6	1 103
Järfälla	422	10,2	679
Lidingö	422	16,2	727
Nacka	750	13,4	1 219
Norrtälje	380	11,1	513
Nykvarn	61	10,6	105
Nynäshamn	157	9,6	263
Salem	90	9,6	156
Sigtuna	217	8,5	3 765
Sollentuna	503	12,7	947
Solna	622	13,3	1 205
Stockholm	9 125	16,0	15 986
Sundbyberg	303	11,4	420
Södertälje	543	9,8	996
Tyresö	317	11,9	536
Täby	520	13,6	866
Upplands Väsby	300	11,9	491
Upplands-Bro	156	10,2	217
Vallentuna	212	11,4	340
Vaxholm	79	11,8	111
Värmdö	351	14,7	595
Österåker	335	13,6	489

**Tabell B3.** Nyföretagandet 2009 i länets kommuner. **Källa:** Tillväxtanalys