



Rapport 2011:35



LÄNSSTYRELSEN
I STOCKHOLMS LÄN

Stockholmsregionens innovationskraft – en översiktlig funktionsanalys

Rapport 2011:35



LÄNSSTYRELSEN
I STOCKHOLMS LÄN

Stockholmsregionens innovationskraft

– en översiktlig funktionsanalys

Foto omslag: Jenny Frejning

Utgivningsår: 2011

ISBN: 978-91-7281-464-6

För mer information kontakta:
avdelningen för tillväxt
Länsstyrelsen i Stockholms län
Tfn: 08-785 40 00

Besök också vår webbplats www.lansstyrelsen.se/stockholm

Förord

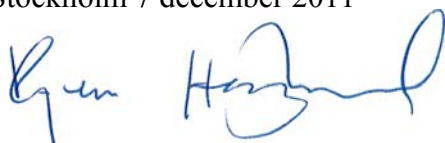
Det går bra för Stockholmsregionen. En tredjedel av Sveriges ekonomiska tillväxt skapas här och regionens funktion som hela Sveriges ekonomiska centrum och tillväxtmotor befästs alltmer. Under årets första nio månader har 18 000 nya företag startats i Stockholms län. På ett år har befolkningen ökat med nästan 40 000 personer och antalet sysselsatta har ökat med 32 000. Stockholms län svarar för 54 procent av Sveriges totala befolkningsökning, 31 procent av nyföretagandet och nästan en fjärdedel av landets totala arbetsmarknad.

Även i jämförelse med de mest innovativa regionerna inom och utom Europa står sig Stockholms län bra. Enligt internationella bedömningar ligger regionen i topp i Europa, och World Knowledge Competitiveness Index (WKCI) placerar Stockholm på sjätte plats i världen när det gäller kunskapsintensitet, efter fem amerikanska regioner. Stockholm kan därför med fog beskrivas som den mest kunskapsintensiva regionen utanför USA. Det finns 19 universitet och högskolor inom Stockholms län och till exempel har Karolinska institutet, Kungliga Tekniska högskolan och Stockholms universitet tillsammans utpekats som den tionde starkaste universitetsmiljön i världen utanför USA. Positionerna har också stärkts internationellt de senaste åren visar rankinglistor som Academic Ranking of World Universities (ARWU – den så kallade Shanghailistan) samt Times Higher Education (THE). Regionen är i dag också centrum för två av Sveriges internationellt sett mest framgångsrika kunskapsområden: informations- och kommunikationsteknologi och life science.

Men konkurrensen är knivskarp. Regionen står inför stora utmaningar för att behålla sin plats som en region i toppskiktet. Utvecklingsmöjligheterna och villkoren för universiteten, högskolorna och det kunskapsintensiva näringslivet är grundläggande för att stärka regionens och därmed landets globala konkurrenskraft.

Länsstyrelsen har samlat regionala aktörer kring ett långsiktigt samarbete om regionens innovations- och förnyelseförmåga ”Innovationskraft Sthlm”. Som ett led i det arbetet har en översiktlig funktionsanalys tagits fram, som är ett av flera kunskapsunderlag som kommer att ligga till grund för strategier och vägval.

Stockholm 7 december 2011



Kjell Haglund
tillförordnad tillväxtdirektör

Innehåll

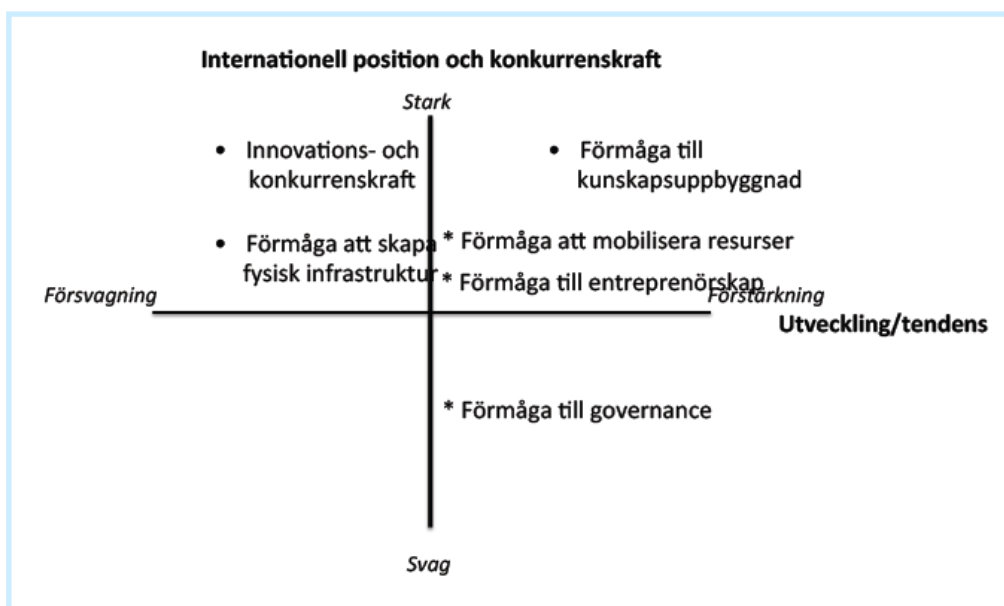
SAMMANFATTNING	7
INLEDNING	10
Att utveckla innovationskraften i Stockholmsregionen	10
Förmågor som formar innovationskraften	10
FÖRMÅGA TILL KUNSKAPSUPPBYGGNAD	12
Nuläge och utvecklingstendenser	12
Aktörer och uppdrag	14
Styrkor och svagheter	14
Internationell position och konkurrenskraft.....	15
FÖRMÅGA TILL ENTREPRENÖRSKAP	17
God entreprenörskapsförmåga – stöd och rådgivning kan utvecklas.....	17
Nuläge och utvecklingstendenser	18
Aktörer och uppdrag	19
Styrkor och svagheter	20
Internationell position och konkurrenskraft.....	20
FÖRMÅGA ATT MOBILISERA OCH FORMERA RESURSER	22
Stockholm har en stark resursbas... som kan bli ännu starkare	22
Nuläge och utvecklingstendenser	23
Aktörer och uppdrag	23
Styrkor och svagheter	24
Internationell position och konkurrenskraft.....	25
FÖRMÅGA ATT SKAPA FYSISK INFRASTRUKTUR	26
Historiskt eftersatta investeringar...men regionala initiativ finns	26
Nuläge och utvecklingstendenser	27
Aktörer och uppdrag	28
Styrkor och svagheter	28
Internationell position och konkurrenskraft.....	29
FÖRMÅGA TILL REGIONAL GOVERNANCE	30
På rätt väg... men en lång bit kvar till verklig samverkan.....	30
Nuläge och utvecklingstendenser	31
Aktörer och uppdrag	31
Styrkor och svagheter	32
Internationell position och konkurrenskraft.....	33
STOCKHOLMSREGIONENS INNOVATIONSKRAFT	35
SLUTSATSER	36
BILAGA – LITTERATURFÖRTECKNING	40

Sammanfattning

Den här rapporten innehåller en översiktlig analys av Stockholmsregionens innovationskraft, som den har presenterats i ett antal rapporter och statistik-källor. Analysen kan ses som en översiktlig karta eller roadmap för det fortsatta arbetet att utveckla innovationskraften i regionen. Analysen bygger på en modell baserat på fem förmågor som är centrala för innovationskraften i regionen samt på en bedömning av regionens innovations- och konkurrenskraft vid en internationell jämförelse, det vill säga ”resultatet” av de förmågor som studeras. Modellen beskrivs utförligare i kapitlet inledning.

De fem förmågor som bedömts, och som utgör kapitlen i rapporten, har placerats in i diagrammet nedan, liksom en bedömning av innovations- och konkurrenskraften i sig. För en utförligare analys av de olika förmågorna hänvisas till respektive kapitel. Analysen visar genomgående att Stockholmsregionen i förhållande till jämförbara regioner i Europa har både styrkor och svagheter i detta perspektiv. På den vertikala axeln anges Stockholmsregionens nuvarande internationella position och konkurrenskraft. Den horisontella axeln visar bedömningen av regionens utveckling över tid. Träffbilderna speglar bedömningen att Stockholmsregionens internationella position och konkurrenskraft i nuläget är relativt god. Endast inom ett område bedöms den nuvarande positionen vara svag.

Figur 1: Sammanfattande bedömning av Stockholmsregionens innovationsförmåga.



I fältet stark internationell position och konkurrenskraft finns *förmågan till kunskapsuppbyggnad*. Denna bedömning motiveras av att Stockholmsregionen genomgående tillhör topp 20-regionerna i Europa när det gäller mått som till exempel andelen i befolkningen som har hög utbildningsnivå, antal studenter i tertiära utbildningar, patentansökningar etc. I regionen finns flera etablerade och historiskt framgångsrika kluster och det finns embryon till kluster i nya globalt framväxande branscher som till exempel Life Science och miljöteknik. Det finns inga entydiga tendenser till att denna position har försvagats över tid.

Förmågan till kunskapsuppbyggnad är en av de viktigaste faktorerna bakom ekonomisk tillväxt och strukturomvandling. Den goda förmågan till kunskapsuppbyggnad har därför inneburit att Stockholmsregionen tillhör de 20 rikaste regionerna i Europa mätt som bruttoregionalprodukt per invånare. I rapporten visas dock att jämfört med topp 20-regionerna tappar Stockholmsregionen fart. Därför bedöms *regionens innovations- och konkurrenskraft* i termer av utveckling av BRP/capita i nuläget var stark med en försvagad utveckling det vill säga placeras i det övre vänstra fältet.

Ekonomisk tillväxt och strukturomvandling förutsätter att arbetskraft och kapital kan röra sig mellan olika delar av en region och mellan regioner i Europa. Förmågan att bygga fysisk infrastruktur intar här en nyckelroll, särskilt i regioner som växer i befolkning och sysselsättning så snabbt som Stockholm. OECD: s Territorial Review av Stockholmsregionen pekade ut brister i den fysiska infrastrukturen och en illa fungerande bostadsmarknad som ett allvarligt tillväxtproblem. Dessa problem har blivit större i takt med att regionen växer. Av den anledningen har *förmågan att bygga fysisk infrastruktur* placerats i det övre vänstra fältet.

Beträffande *förmågan att mobilisera resurser* är bilden mångfacetterad. Regionen uppvisar såväl styrkor som svagheter. Regionen är relativt stark, också internationellt sett, när det gäller ett antal kluster och FoI-miljöer samt även när det gäller resursmobilisering i form av stadsförnyelseprojekt – från Hammarby sjöstad till den Nya Djurgårdsstaden. Regionen är svagare bland annat när det gäller närvaron av riskkapital, i synnerhet internationellt riskkapital, och när det gäller öppenheten på arbetsmarknaden, framförallt hur utrikes föddas kompetens tas tillvara. Detta är också något som poängteras i flera av de rapporter som varit underlag för denna studie. Detta gör att förmågan att mobilisera resurser har placerats i det övre vänstra fältet.

Vad gäller *förmågan till entreprenörskap* bedömer vi sammantaget att situationen är relativt god ur ett internationellt perspektiv. I ett nationellt perspektiv har regionen en stark position vad gäller entreprenörskap. Regionen kommer väl ut i den indikatorbaserade internationella jämförelse som Länsstyrelsen har gjort i Competitive Stockholm. Studier från Tillväxtverket och Tillväxtanalys visar att entreprenörskap i Sverige ligger på en internationell konkurrenskraftigt position och inte som man tidigare menade på en låg internationell nivå, något som OECD framhöll i sin

regionala analys av Stockholm. Vi kan också se en kontinuerlig utveckling av entreprenörskapet i regionen, vilket indikerar en positiv trend. Vad gäller stöd och rådgivning till entreprenörer och innovatörer saknas i stor utsträckning material som grund för en internationell jämförelse. I regionen finns ett stort antal offentligt finansierade och privata aktörer som ger stöd och rådgivning till företag i olika faser av sin utveckling, flera av dessa är särskilt inriktade på stöd och rådgivning till akademiska entreprenörskap och innovationer.

Förmågan till regional governance är relativt svag i regionen, vilket också bland annat OECD framhöll i sin stora studie av Stockholm-Mälardalenregionen (även om vissa positiva tendenser kan skönjas de senaste fem åren i och med bland annat arbetet med RUFSS 2010). Svagheter gäller kanske i synnerhet för innovationsområdet där ingen självklar samlade aktör/aktörskonstellation existerar, men också för en samlad infrastruktur- och bostadsplaneringen. Av den anledningen är förmågan till governance placerad i det nedre högra hörnet det vill säga bedömningen är att Stockholmsregionen har en svag position med att det skett en förstärkning av regional governance de senaste åren genom ett antal processer.

Inledning

Att utveckla innovationskraften i Stockholmsregionen

Stockholm som huvudstadsregion och Sveriges tillväxtmotor står inför stora utmaningar. Globaliseringen, den snabbt ökande internationella konkurrensen och klimatförändringar ökar behovet av utvecklingskraft och förnyelseförmåga. Stockholm konkurrerar här med andra huvudstads- och storstadsregioner världen över vad gäller att attrahera och formera resurser för att stärka sin innovations- och konkurrenskraft, inte övriga delar av Sverige.

I arbetet med att utveckla Stockholmsregionens innovations- och internationella konkurrenskraft finns väl belagda styrkeområden (bland annat konkurrenskraftiga kluster och innovativa miljöer) att bygga vidare på. För att kunna bibehålla positionen inom regionens etablerade styrkeområden, exempelvis Life Science, ICT och Green tech, och samtidigt utveckla nya styrkeområden fordras kunskap om de förmågor som behövs i regionen för att kunskapsintensiva miljöer som högskolor, vissa företag med flera ska kunna leverera nytta och värde i form av innovationer och företag.

Stockholmsregionen har under Länsstyrelsens ledning och i bred dialog med aktörer i regionen inlett ett utvecklingsarbete för att stärka innovationskraften i regionen. Som del i detta arbete är föreliggande studie – en övergripande funktionsanalys av innovativa miljöer och innovationsstödjande aktörer (det regionala innovationssystemet).

Studien baserar sig på en kunskapsinventering (se bilaga 1) av befintliga nationella och regionala samt i viss mån internationella rapporter med bäring på regionens innovationsförmåga. I arbetet med studien har också ingått att uppdatera aktuell statistik inom området. Materialet ska ge stöd för att synliggöra och definiera strategiska områden, vägval och målbilder som långsiktigt kan stärka Stockholmsregionens innovationskraft.¹

Förmågor som formar innovationskraften

Studien har fokus på innovationskraften i Stockholmsregion och hur denna kan utvecklas för att stärka regionens internationella konkurrenskraft. Till grund för analysen av innovationskraften i regionen ligger en granskning av förmågor som är centrala för en regions innovationskraft samt en

¹ Arbetet med funktionsanalysen har letts av Maria Lönn och Jonas Örtquist på Länsstyrelsens tillväxtavdelning. Per Bark på Länsstyrelsens analysenhet har bistått i arbetet. Uppdraget har genomförts av ett konsultteam bestående av Anders Wigren och Erica Tenewall, WSP Group samt Peter Kempinsky, Daniel Hallencreutz och Pär Lindqvist, Kontigo AB

bedömning regionens faktiska innovations- och konkurrenskraft, till exempel i termer utvecklingen av BRP/ capita.

De regionala förmågor som granskas i studien baseras dels på tidigare studier av regional innovationskraft och aktuell forskning inom området, dels på kunskap om förhållanden och förutsättningar i Stockholmsregionen. Modellen har utformats i dialog med uppdragsgivaren.

Figur 2: Modell för analys av Stockholmsregionens förmågor.

Förmågor för regional innovations- och konkurrenskraft	Vad rör förmågorna?
Förmåga till kunskapsuppbyggnad och -försörjning	<ul style="list-style-type: none"> • Kunskapsuppbyggnad (forskningsmiljöers status och strukturer för kunskapsöverföring mellan akademi och företag) • Kunskapsförsörjning (Utbildning och kompetensutveckling)
Förmåga till entreprenörskap	<ul style="list-style-type: none"> • Entreprenörskap (aktörsstruktur för stöd i olika faser, tillgång till kapital i mycket tidiga skeden) • Rådgivning till företag och företagare (inkl. finansiering)
Förmåga att mobilisera och formera resurser	<ul style="list-style-type: none"> • Mobilisera och attrahera resurser • Förmåga att investera i strategiska relationer (omfattning av mötesplatser för aktörer från akademi, näringsliv och akademi samt långsiktighet i finansiering) • Förmåga att paketera, marknadsföra och synliggöra innovationer, företag och innovativa miljöer på marknaden (på systemnivå, ej produktivå)
Förmåga att skapa fysisk infrastruktur	<ul style="list-style-type: none"> • Skapa tillgänglighet och fysisk infrastruktur som underlättar rörelse av kompetens mellan olika miljöer, inom och utom regionen
Förmåga till regionalt governance	<ul style="list-style-type: none"> • Långsiktig legitimitet (för innovationsstödjande aktörer, tex samordning inom och tydlighet i aktörsstrukturen) • Regionalt ledarskap • Kontinuerligt analysera omvärldsförändringar (och rikta in resurser efter detta), t.ex. nätverk och klusterinitiativ



Regional innovations- och konkurrenskraft	<ul style="list-style-type: none"> • Faktisk utveckling av innovations- och konkurrenskraft, jämfört med andra huvudstads- och storstadsregioner internationellt
---	---

Förmåga till kunskapsuppbyggnad

Stockholmsregionen är en av världens mest kreativa och innovativa regioner. I ett stort antal internationella rankingar intar regionen en tätposition. Det är en under lång tid ackumulerad kunskapsstock, stora FoU-investeringar och ett rikt inflöde av kreativa människor som lagt grunden till den starka positionen. Det finns dock tydliga tendenser till att regionens position har försvagats under 2000-talet. FoU-investeringarna har trendmässigt minskat och i regionen finns allvarliga flaskhalsar på bostadsmarknaden och i den fysiska transportinfrastrukturen. Flera analyser indikerar att samverkan mellan företagen och universiteten generellt är svaga och att nätverkskopplingarna mellan universiteten sinsemellan är fragmentariska.

Kunskaper produceras i ett interaktivt samspel mellan aktörer som kan grupperas i tre grupper: universitet och forskningsinstitut, företag och kunder och leverantörer. Forskning visar att följande faktorer är av betydelse för hur mycket kunskaper som produceras i en region:

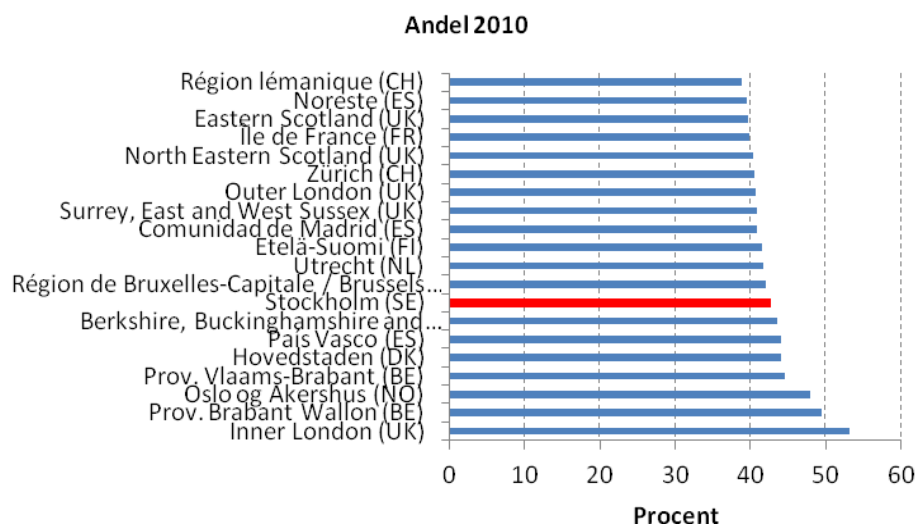
- Kunskapsstockens storlek
- Mängden insatta FoU-resurser i företag och universitet
- Graden av samverkan mellan FoU i företag och universitet
- Agglomerationsgrad (antal sysselsatta per kvadratmeter, tillgänglighet i transportinfrastrukturen)
- Nätverkskopplingar

Nuläge och utvecklingstendenser

Med beskrivningen ovan av vilka faktorer som spelar roll för de processer och funktioner i vilka kunskap produceras som grund ska Stockholmsregionens nuläge och utvecklingstendenser skildras. Stockholmsregionen är här lika med länet som utgör en egen NUTS 2-region i EU. På EU-nivå finns det bra statistik för NUTS 2-regioner och därför begränsas jämförelsen till EU även om idealet är att låta regioner i ett större område ingå i jämförelsen.

Vid en rangordning av EU:s NUTS 2-regioner efter kunskapsstockens storlek, mätt som andelen av befolkningen med 3-årig högskoleutbildning eller längre år 2010, kommer Stockholm på nionde plats. Drygt 40 procent av befolkningen är högutbildade vilket är omkring tio procentenheter under

Figur 3: Kunskapstockens storlek mätt som andelen i befolkningen med 3-årig högskoleutbildning eller längre i NUTS 2-regioner 2010. Källa: Eurostat.

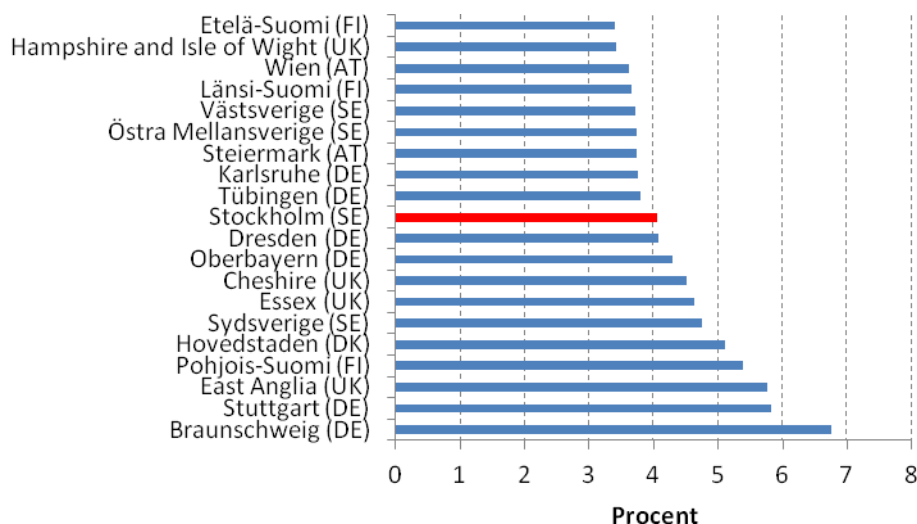


den ledande regionen Inner London. Osloregionen och Köpenhamnsregionen (Hovedstaden) finns också med bland topp 20-regionerna (Figur 3).

När det gäller förändringen över tid redovisas statistiken endast för perioden 2008–2010 och för den perioden har Stockholmsregionen behållit sin position i förhållande till den genomsnittliga andelen av topp 20 regionerna i EU. Gällande produktion av antal studenter inom tertiära utbildningar har Stockholmsregionens utveckling varit snabbare under perioden 2000–2009 än regioner som 2000 hade ungefär samma antal studenter som Stockholmsregionen.

Stockholmsregionen ligger på elfte plats bland EU:s NUTS 2-regioner i totala FoU utgifter i procent av BRP 2007. Här släpar statistiken efter. Sydsverige finns på sjätte plats och Västsverige intar plats 16. Bland de nordiska regionerna finns Köpenhamnsregionen på en femte plats. Sydvästra Finland finns med bland EU:s topp 20-regioner (figur 4 nedan). Flera rapporter visar att FoU utgifterna i Stockholmsregionen har minskat trendmässigt under en längre tid. Den bilden bekräftas av EU-statistiken. Det relevanta måttet är hur FoU-utgifterna utvecklas i Stockholmsregionen jämfört med liknande regioner. En analys av statistik från Eurostat visar att FoU-utgifterna har fallit trendmässigt även under perioden 2003-2007. Detta är oroande eftersom nivån på de totala FoU-utgifterna är en viktig faktor för produktion av nya kunskaper och tillväxten i BRP. En uppdelning av de totala FoU-utgifterna i universitetens och företagens utgifter visar att nedgången är trendmässig i båda grupperna.

Figur 4: FoU utgifter i procent av BRP 2007 i alla sektorer. EU topp 20 bland NUTS 2-regioner. Källa: Eurostat.



Aktörer och uppdrag

De aktörer som i huvudsak är inblandade i kunskapsuppbyggnaden är stora företag (till exempel AstraZeneca, Scania och Ericsson), små teknikbaserade företag, universitet och högskolor och offentliga stödjande aktörer. Dessa aktörer samspelar och har olika roller. Universiteten svarar huvudsakligen för tre uppgifter: utbildning av studenter, akademisk grundforskning och kunskapsöverföring mellan akademi och näringsliv. De stora företagen bedriver forskning och utveckling som går ut på att omvandla resultaten i grundforskningen till kommersialiserbara varor och tjänster. De små teknikbaserade företagen spelar en viktig roll för kunskapsutvecklingen, särskilt i branscher som exploaterar nya teknologier och där potentialen för innovationer är stor. Det är vanligt att grundarna av små teknikbaserade företag har en bakgrund som antingen student vid någon av regionens universitet, anställd vid ett storföretag eller anställd vid ett universitet. De små teknikbaserade företagen spelar därför en viktig roll i processen där kunskaper omvandlas till kommersialiserbara varor och tjänster.

Styrkor och svagheter

Förmågan till kunskapsuppbyggnad för Stockholmsregionens har följande styrkor och svagheter: Styrkorna är att Stockholmsregionen har en stor kunskapsstock som byggts upp genom stora FoU-investeringar under många år. Men tillväxt i kunskapsstocken skapas då inflödet av nya kunskaper är större än utflödet av kunskaper. I takt med att omvärldens kunskaper ökar måste Stockholmsregionen hänga med. De svagheter som anges nedan gör att det finns vissa hinder för en påfyllnad av kunskaper i tillräckligt snabb takt.

Figur 5: Styrkor och svagheter vad gäller förmågan till kunskapsuppbyggnad.

STYRKOR	SVAGHETER
<p>Stor kunskapsstock, som har byggts under många år har givit Stockholm stora fördelar</p> <p>Stor mängd FoU-resurser , har tillfört regionen via företag och univversitet</p>	<p>Graden av samverkan mellan FoU i företag och universitet är mindre än de borde vara för att kunskapsstocken ska kunna utväxlas i framtida tillväxt</p> <p>Flaskhalsar i bostads- och transportinfrastrukturen gör att agglomerationspotentialen utnyttjas inte fullt ut</p> <p>Svaga nätverkskopplingar, bland annat samverkar inte universiteten sinsemellan i den grad som behövs för att ny kunskaps ska produceras med hög produktivitet</p>

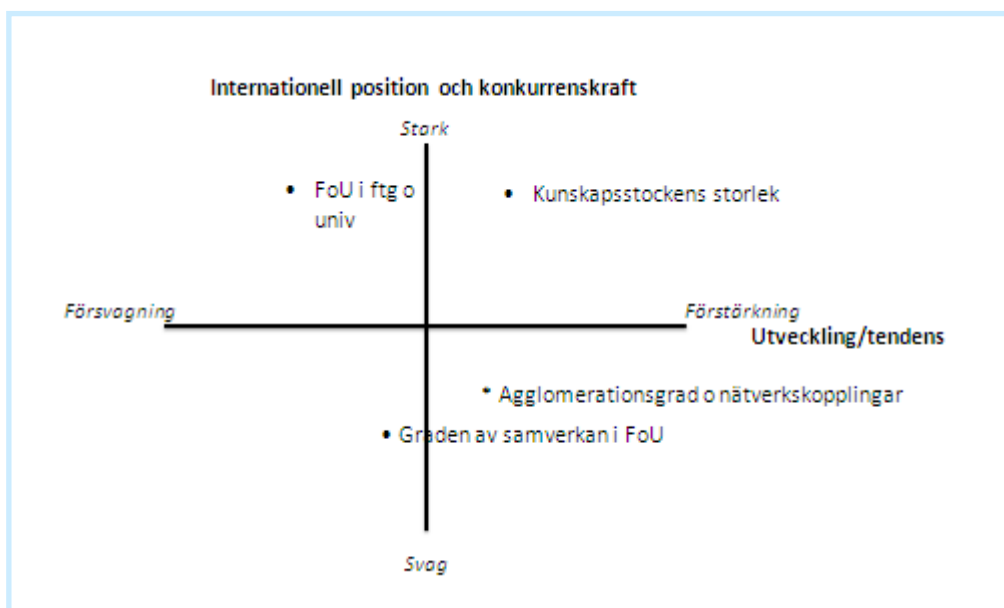
Internationell position och konkurrenskraft

Med vägledning av de data som presenteras ovan (som i olika varianter återkommer i flera av de rapporter som ligger till grund för denna analys) sammanfattas Stockholmsregionens internationella position och konkurrenskraft tentativt i figur 6. Längs den vertikala axeln anges internationell position och konkurrenskraft och längs den horisontella axeln återges bedömningen av utvecklingen. Diagrammet beskriver förhållandet mellan position i utgångsläget och rörelseriktningen i fyra fält.

Om väderstrecken används för att sätta etiketter på fälten anger NO de områden där vi gör bedömningen att Stockholmsregionens position är stark och att utvecklingen över tid har förstärkt den initiala positionen. Ett område kvalar in i detta fält: *kunskapsstockens storlek*. NV anger områden där bedömningen är att Stockholmsregionen faller från en hög nivå. *FoU i företags- och universitetssektorn* hamnar i detta fält. I fältet svag position-försvagning finns *graden av samverkan i FoU* mellan företag och akademi. Bland andra OECD:s genomgång av Stockholmsregionens tillväxtförutsättningar visar att länkarna är svagt utvecklade generellt. I en rapport om villkoren för forskning i Stockholmsregionen² visas att flera oberoende studier av Stockholmsregionens innovationsförmåga drar samma slutsats. Det finns skillnader mellan olika kluster och forskningsmiljöer men sett över hela linjen anses graden av samverkan i FoU vara mindre än vad den borde vara.

² Framtagen av WSP Analys & Strategi på uppdrag av regionplanekontoret vid Stockholms läns landsting 2011 (ej ännu publicerad).

Figur 6: Förmågan till kunskapsuppbyggnad – internationell position och konkurrenskraft.



När det gäller agglomerationsgrad och nätverkskopplingar har denna faktor lokaliserats i SO. Denna lokalisering är mera osäker än de övriga faktorerna. Ett skäl till detta är att på detta område är statistiken inte lika rikhaltig som för de övriga områdena. Ett annat skäl är att flera stora stadsregioner i Europa också har problem med att få olika regiondelar att samspela med varandra, mycket beroende på flaskhalsar i väg- och järnvägsnätet. Att vi bedömer att nätverkskopplingarna har förbättras men graden av samverkan har försämrats beror på att de nätverkskopplingar som etableras inte utnyttjas i den grad som det är önskvärt.

Det som talar mot Stockholmregionen och som gör att positionen bedöms som svag är att regionen i internationell jämförelse är liten. Detta kan kompenseras med effektivare nätverkskopplingar. Det finns flera projekt både inom den fysiska infrastrukturplaneringen och byggandet av nya forskningsmiljöer som gör att bedömning är att positionen förstärks.

Förmåga till entreprenörskap

God entreprenörskapsförmåga – stöd och rådgivning kan utvecklas

Förmågan till entreprenörskap är relativt god ur ett internationellt perspektiv. I ett nationellt perspektiv har regionen en stark position vad gäller entreprenörskap. Regionen kommer väl ut i den indikatorbaserade internationella jämförelse som Länsstyrelsen har gjort i Competitive Stockholm. Studier från Tillväxtverket och Tillväxtanalys visar att entreprenörskap i Sverige ligger på en internationell konkurrenskraftigt position och inte som man tidigare menade på en låg internationell nivå, något som OECD framhöll i sin regionala analys av Stockholm. Vi kan också se en kontinuerlig utveckling av entreprenörskapet i regionen, vilket indikerar en positiv trend.

I regionen finns ett stort antal offentligt finansierade och privata aktörer som ger stöd och rådgivning till företag i olika faser av sin utveckling, flera av dessa är särskilt inriktade på stöd och rådgivning till akademiska entreprenörskap och innovationer. Sedan 2005 har också på regional nivå bedrivits ett omfattande utvecklingsarbete för att skapa ett mer sammanhållet system för de offentligt finansierade insatserna för stöd och rådgivning.

Innovationer förutsätter ett entreprenöriellt beteende och det entreprenörskap som är innovativt är också det som ger det största bidraget till tillväxten. Studier baserade på svenska företagsdata kring samspelet mellan innovation, entreprenörskap och tillväxt visar bland annat att det är de företag som växer snabbast som svarar för hela ökningen av sysselsättningen och en stor del av tillväxten av förädlingsvärden. Tillväxtföretag och innovativa företag finns i alla branscher och regioner. Företagen som har högre utbildningsnivå, är yngre, tillhör en internationell koncern, finns i storstadsregioner och säljer företagstjänster har dock en viss större sannolikhet att bli innovativa och växa snabbare än andra företag. Det är faktorer som i stor utsträckning präglar Stockholmsregionen och som ger förutsättningar för en hög grad av entreprenöriell förmåga. Kunskap (utbildning, forskning, entreprenörskunnande) är viktigt för utveckling av innovationer. Företagen som bygger upp kunskap genom att till exempel anställa högutbildad arbetskraft, bedriva uthålliga innovationsansträngningar och verka på marknader med kompetenta kunder, har en högre sannolikhet att skapa ekonomiskt värde av nya idéer och uppfinningar.

Nuläge och utvecklingstendenser

Sett ur ett nationellt perspektiv så har Stockholmsregionen en stark position vad gäller entreprenörskapsförmågan. Nuteks/Tillväxtverkets mätningar av attityder till entreprenörskap bland unga visar att Stockholm ligger i topp. I Entreprenörskapsbarometern från 2008 är det 81 procent av de unga (mellan 18–30 år) i Stockholm län som kan tänka sig bli företagare, motsvarande siffra för Uppsala län är 67 procent. Ser man till andelen som helst vill vara företagare är det i Stockholm 39 procent medan Uppsala har den lägsta nivån i landet som helhet om 29 procent. Snittet för landet som helhet vad gäller andelen som helst vill vara företagare ligger på 38 procent.

Ser man till nyföretagandet i landet så visar statistik från Tillväxtanalys att Stockholms län har den högsta etableringsfrekvensen med 15,3 företag per 1000 invånare. Även Uppsala län återfinns här i toppen vid en nationell jämförelse. Detsamma gäller om man ser till förnyelsetalet, det vill säga antalet nystartade företag per 100 befintliga företag.

I ett försök att få ett bredare mått på den entreprenöriella förmågan har Tillväxtverket i en studie, ”De glömda företagarna” granskat hur många personer som i någon form är företagare. I begreppet företagare räknas här förutom egna företagare även personer som kombinerar näringsverksamhet med anställning, fåmansaktiebolagsdelägare samt personer som är operativa företagsledare. Studien visar på en väsentligt högre grad av entreprenöriell förmåga än vad som vanligtvis kommer fram, exempelvis i internationella jämförelser. För landet som helhet är det 18,8 procent av de sysselsatta som driver företag. För Stockholms län är denna andel 18,4 procent och för Uppsala län 17,6 procent.

Ur ett internationellt perspektiv är bilden av den entreprenöriella förmågan i regionen inte entydig.

I studien av Stockholm–Mälarenregionen pekar OECD på att ett av hindren för tillväxt och dynamik i regionen är den internationellt sett låga nivån vad gäller entreprenörskap. Det gäller såväl nyföretagande som andelen nya, snabbväxande företag. Detta leder till brister i dynamiken i ekonomin som på nationell nivå bland annat kommer till uttryck i att inget av Sveriges 50 största företag har startats efter 1970. Flera strukturella hinder hämmar enligt OECD entreprenörskapet i regionen, bland annat regelverk och företagsklimat i regionen. Denna bild har även förts fram i tidigare studier från Nutek/ Tillväxtverket. Aktuella studier från Tillväxtanalys och Tillväxtverket tyder dock på att nivån och förutsättningarna för entreprenörskap i Sverige (och därmed Stockholm) inte på ett markant sätt avviker från jämförbara länder.

Den jämförelse mellan Stockholm och huvudstäder och/eller storstadscentra runt Östersjön som görs i ”Competitive Stockholm” visar att Stockholmsregionen kommer väl ut vad gäller förmågan till entreprenörskap. Särskilt vad gäller snabbväxande företag och sysselsatta med marknads- och försäljningskompetens.

Aktörer och uppdrag

I Stockholmsregionen finns cirka 50 aktörer med offentlig finansiering med uppdrag att ge stöd och rådgivning till entreprenörer och innovatörer i regionen. Till de viktigare aktörerna hör bland annat Almi, Nyföretagarcentrum och Inkubatorer. I regionen finns, enligt en kartläggning från 2008, 19 nyföretagarcentrum. Stockholms nyföretagarcentrum står dock ensam för en stor del (cirka 60 procent) av all rådgivning som nyföretagarcentrum i regionen står för. Tidigare kartläggningar av utbudet av stöd och rådgivning i regionen visar att finansieringen av stödaktörernas verksamhet ofta är kortsiktig (på årsbasis eller projektbaserad) och upplevs som underkritisk relativt de behov som man menar finns i regionen.

I regionen finns en rad aktörer med inriktning på att ge stöd och rådgivning till akademiska entreprenörskap och innovationer. Även i Uppsala län finns ett välutvecklat akademiska innovationssystem med ett flertal aktörer som ger stöd och rådgivning till innovatörer och entreprenörer med ursprung inom akademien.

De offentligt finansierade aktörerna har sitt huvudsakliga fokus på stöd och rådgivning till nyföretagande, inte till entreprenörskap för att driva och utveckla existerande företag. Stöd och rådgivning till existerande företag sker främst på marknadsmässiga villkor och erbjuds av aktörer som exempelvis banker, revisorer, venture capital-företag, management-konsulter, det vill säga så kallade KIBS-företag, kunskapsintensiva företags-tjänster. En jämförelse med Göteborgsregionen visar dock att Business Region Göteborg har en väl utvecklad verksamhet med stöd och rådgivning för utveckling av redan existerande företag.

Även kommunernas näringslivsenheter, som till exempel Stockholm Business Arena, erbjuder olika former av information och stöd till entreprenörer i nya och existerande företag.

Det är svårt att bedöma effektiviteten i det offentligt finansierade rådgivningssystemet och det saknas i stor utsträckning systematiska jämförelser mellan regioner, nationellt och internationellt vad gäller stöd till entreprenörskap och innovation. Kartläggningar och analyser av stöd och rådgivning i Stockholm och i andra regioner pekar dock på risker för brister i effektivitet och kundanpassning genom överlappningar i uppdrag mellan aktörer och med risk för ”konkurrens” snarare än samverkan mellan aktörerna med fokus på kundnytta. Systemen av aktörer är på regional nivå ofta komplexa och inte transparenta, vare sig för kunderna och de aktörer som erbjuder stöd och rådgivning,

I Stockholmsregionen har sedan mitten av 2000-talet gjorts flera satsningar på att utveckla förmågan att på ett effektivt sätt ge stöd och rådgivning till entreprenörskap och innovation. Detta har främst skett genom olika projekt som har haft som syfte att skapa en bredare och mer stabil plattform i regionen för stöd och rådgivning till entreprenörskap och innovationer. En utmaning för regionen är att forma en långsiktigt hållbar struktur och

finansiering för ett samlat regionalt arbetssätt som kan bidra till att stärka förmågan till entreprenörskap i regionen och som inte är beroende av kortsiktiga projekt.

Styrkor och svagheter

Analysen av förmågan till entreprenörskap och att stödja entreprenörskap och entreprenöriellt experimenterande sammanfattas i figuren nedan.

Figur 7: Styrkor och svagheter vad gäller förmågan till entreprenörskap.

STYRKOR	SVAGHETER
<p>Låga "trösklar" för att starta företag</p> <p>Stort antal aktörer med olika profil och inriktning som ger stöd och rådgivning till entreprenörer och innovatörer</p> <p>Utvecklat stöd till nyföretagande och akademiska entreprenörskap</p> <p>Kunskap om rådgivningsaktörerna och deras funktionalitet</p> <p>Kunskap om arbeta att utveckla gemensamt regionalt arbetssätt kring stöd och rådgivning</p>	<p>Risk för effektivitetsförluster genom överlappning och "konkurrens" om uppdrag mellan offentligt finansierade rådgivningsaktörer</p> <p>Underkritiska och underfinansierade rådgivningsaktörer beroende av kortsiktiga projektmedel</p> <p>Stöd till befintliga företag som vill växa ej utvecklat</p> <p>Avsaknad av gemensam vision och strategi för stöd och rådgivning i regionen försvårar samverkan och samordning</p> <p>Begränsad kunskap om effektivitet och kvalitet i stöd och rådgivning</p> <p>Behov av en professionalisering av rådgivningen för att kunna ge mer branschspecifikt stöd och rådgivning</p>

Internationell position och konkurrenskraft

Stockholmsregionens internationella position vad gäller förmågan till entreprenörskap sammanfattas i figuren nedan. Det är svårt att finna systematiska internationella jämförelser vad gäller förmågan till entreprenörskap och stödet till entreprenörskap på regional nivå, och även för den nationella nivån. Den positionering som görs i matrisen nedan baseras på indikationer som återfinns i underlagsmaterialet. Underlagsmaterialet är dock inte entydigt och inte heltäckande. Indikationerna speglar inte sällan nationella förhållanden och är inte specifika för Stockholmsregionen.

Figur 8: Entreprenöriell förmåga – internationell position och konkurrenskraft.



Om väderstrecken används för att sätta etiketter på fälten anger NO de områden där vi gör bedömningen att Stockholmsregionens position är relativt stark och att utvecklingen över tid har förstärkt den initiala positionen. Detta gäller till exempel de låga trösklarna för att starta företag som finns i Sverige vid en internationell jämförelse. Det rör ramvillkor som inte är specifika för Stockholmsregionen utan rör Sverige som helhet med fokus på regelverk och administrativ komplexitet, administrativ börda vid nystart samt barriärer för konkurrens. Fält SO rör områden där den internationella positionen är svag/svagare men där underlagsmaterialet tyder på att det varit en positiv utveckling. I detta fält hittar vi utvecklingen av nyföretagandet i Sverige och attityder till entreprenörskap. Här har skett en positiv utveckling i Stockholmsregionen och i Sverige och Sverige ligger här på genomsnittliga nivåer vid en internationell jämförelse. Fältet NV rör områden där Stockholmsregionen har en stark/starkare position internationellt och där vi inte ser en stark positiv utveckling. Det gäller entreprenörskap i etablerade företag i form av snabbväxande företag som bidrar till tillväxten och dynamiken i näringslivet.

Förmåga att mobilisera och formera resurser

Stockholm har en stark resursbas... som kan bli ännu starkare

Denna funktion handlar om förmågan att mobilisera och attrahera resurser till innovationssystemet. Det handlar om förmågan att investera i strategiska relationer (omfattning av mötesplatser för aktörer från akademi, näringsliv och industri samt långsiktighet i finansiering). Det handlar om förmågan att paketera, marknadsföra och synliggöra innovationer, företag och innovativa miljöer på marknaden (på systemnivå, ej på produktnivå).

Bilden av förmågan att mobilisera resurser är mångfacetterad. Regionen uppvisar såväl styrkor som svagheter. Regionen är relativt stark, också internationellt sett, när det gäller ett antal kluster och Fol-miljöer samt även när det gäller resursmobilisering i form av stadsförnyelseprojekt – från Hammarby sjöstad till den Nya Djurgårdsstaden. Regionen är svagare bland annat när det gäller närvaron av riskkapital, i synnerhet internationellt riskkapital, och när det gäller öppenheten på arbetsmarknaden, framförallt hur utrikes föddas kompetens tas tillvara.

Ekonomisk tillväxt och utveckling på såväl regional som lokal nivå (kommunerna) sker när regionen både lyckas formera befintliga resurser som att attrahera nya. Viktiga aspekter är öppenhet och attraktivitet externt (oavsett om det är ett inflöde av kompetenta individer eller kapital) som är en väsentlig tillväxttillgång för regionen (och en förutsättning för att skapa innovation). Vidare bör dels de sektorer som skapar regionens tillväxt, dels faktorer som stödjer de tillväxtfrämjande sektorerna framhållas (faktorer som framhållits också i andra delar av rapporten). När det gäller det förstnämnda kan konstateras att det handlar om: a) befintliga styrkeområden inom etablerade tillverknings- och tjänstesektorer (exempelvis IKT, Life Science, Avancerad verkstads- och processindustri, och KIBS) och b) de kommande områden som regionen ska kunna tjäna pengar på (exempelvis grön teknologi). Beträffande faktorer som stödjer de tillväxtfrämjande sektorerna kan konstateras att det handlar om dels hårdare faktorer som stödjer innovation i de tillväxtfrämjande sektorerna dels mjukare faktorer (som att resurser mobiliseras inom regional governance).

Nuläge och utvecklingstendenser

Norra Stationsområdet och planeringen av de nya stadsdelarna Norra Djurgårdsstaden och Lövholmen är en utvecklingstendens som blir allt starkare: att paketera, mobilisera och attrahera resurser till innovationssystemet genom stadsförnyelse och hållbar stadsutveckling. Ett annat exempel är Norra Station som är en ny stadsdel i anslutning till Karolinska Universitetssjukhuset och Karolinska Institutet (KI) med plats för företag, bostäder och forskningslokaler med inriktning mot life science. Satsningen innebär också ett närmande av de tre universiteten KTH, KI och Stockholms universitet. Norra Djurgårdsstaden har högt satta mål för klimatanpassning och inom området kommer företag kunna visa lösningar som minimerar bostadsområdets energiförbrukning och klimatpåverkan. Detta kommer att kunna attrahera resurser såväl vad gäller humankapital som innovationer.

Tjänstesektorn blir viktigare i regionen men en utmaning är att öka regionens förmåga att mobilisera och formera resurser inom detta område. Det handlar såväl om tjänstesektorn i sig som att den är betydelsefull för andra delar av ekonomin, till exempel kan konsultföretag vara viktiga.

Varje år görs offentliga upphandlingar av varor och tjänster från regionens företag för mångmiljardbelopp. Dessa upphandlingar kan användas för att driva utvecklingen och bidra till innovation och nytänkande. När det gäller omställningen till ett klimatneutralt samhälle – som är en stor utmaning för hela regionen – kan den offentliga sektorn agera proaktivt och bidra till nytänkande, bland annat via upphandlingar. Ett viktigt område där resurser kan formeras och skapa förutsättningar för innovation.

Aktörer och uppdrag

Stockholmsregionen har goda förutsättningar att mobilisera och attrahera resurser då regionen hyser många kunskapsintensiva företag, många forskningsinstitutioner, många huvudkontor etc. Alla viktiga för att attrahera och mobilisera resurser. Dessa skilda förutsättningar medför att regionen tvingas bli mer strategisk i fråga om profilering och satsningar. Att utveckla så kallade starka forsknings- och innovationsmiljöer anses från flera håll vara en väldigt viktig del i arbetet med att bygga vidare på de olika regionernas komparativa fördelar

I regionen finns flera viktiga innovationsmiljöer, såsom Stockholm Science City och Stockholm Life (Solna respektive Flemingsberg), samt ett stort antal centra (såsom Stockholm Brain Institute och Stockholm Resilience Centre), främst kring de stora lärosätena som Karolinska Institutet, KTH, Stockholms Universitet och Uppsala Universitet. Till somliga av dessa centra har även regeringen tilldelat medel från satsningen på Strategiska Forskningsområden.

På nationell nivå är det två sektorer som utmärker sig gällande antal klusterinitiativ: IKT samt Life Sciences. Från dessa sektorer går det således att

härleda flest klusterinitiativ. De allra flesta av landets kluster ligger geografiskt nära ett universitet. I Stockholmsregionen finns de största klustren (sett till antal anställda) inom sektorerna IKT, konstruktion, företagstjänster, finansiella tjänster, samt underhållning/nöje. IKT sysselsätter flest men är även den sektor som minskat antal anställda i kluster mest sedan år 2000, mycket till följd av IT-bubblans sönderfall samt en ökad outsourcing. Företagstjänster är det kluster som växt mest i Stockholmsregionen sedan år 2000. Sedan år 2000 har Stockholmsregionen även befast sin position som ledande nordisk aktör inom finansiella tjänster. De klusterbildningar i regionen som är mest specialiserade och mest internationellt konkurrenskraftiga är kommunikationsteknik, informationsteknik och Life Science.

Regionens kunskapsintensiva företag med högt utbildad arbetskraft har vuxit de senaste decennierna och fortsätter att göra så, inte enbart i regionen men i hela landet. Dessa är viktiga såväl för kunskaps- och kompetensspridning som för resursmobilisering (och således i förlängningen mycket betydelsefulla för innovationskraften). Inom länet utmärker sig några branscher som extra starka inom detta segment, det är främst IKT och Life Science men även finans, miljöteknik och kreativa näringar utgör delar av länets starka tjänstesektor.

Förutom företagssektorn och universitetssektorn så spelar andra offentliga aktörer en roll för resursmobilisering och formering.

Styrkor och svagheter

Figur 9: Styrkor och svagheter vad gäller förmågan att mobilisera resurser.

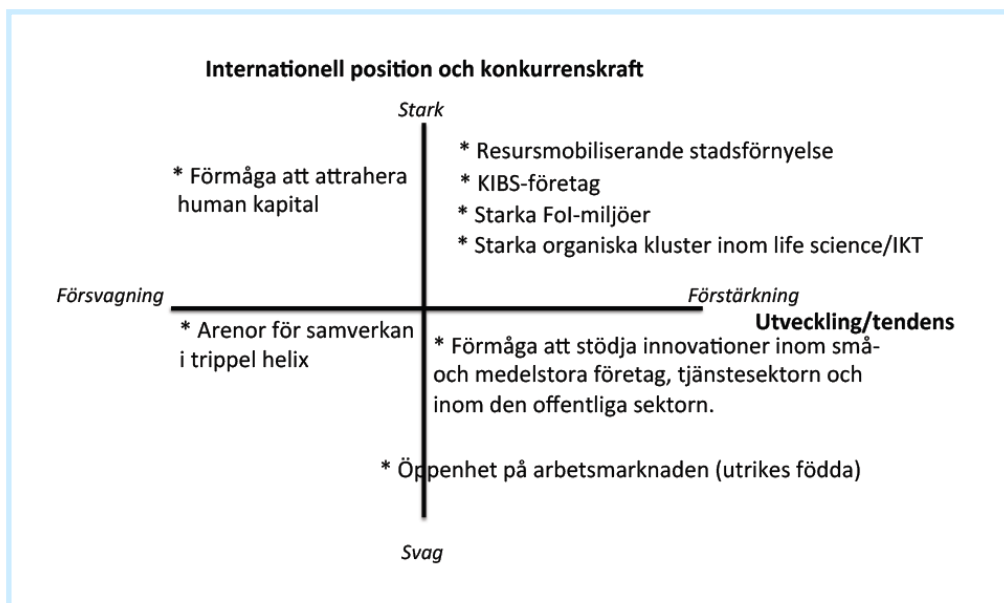
STYRKOR	SVAGHETER
<p>Flera starka, organiska kluster i regionen inom IKT, Life Science som attraherar/mobiliserar resurser av egen kraft.</p> <p>I regionen finns ett antal klusterinitiativ, nätverksinitiativ och plattformar som är viktiga för att skapa gemensamma mål och visioner för vad som krävs i de olika sektorerna för en ökad konkurrenskraft, och för att dra till sig resurser.</p> <p>Arenor som EIT ICT, som är en viktig nod för IKT-sektorn, samt Europeiska smittskyddsinstitutet som, trots att det är en myndighet, har stor betydelse för att attrahera utländsk kompetens och vara en viktig nod för life science-sektorn i regionen.</p> <p>Flera starka Fol-miljöer runt framförallt KI, KTH och Uppsala universitet.</p>	<p>Storregionala formaliserade klusterorganisationer med legitimitet saknas (life science undantaget) där samspel mellan regionens noder börjar växa fram och mellan näringsliv/akademi kan skönjas</p> <p>Svårt att attrahera resurser från exempelvis Vinnova i stöd för kluster och innovationssystematsningar, nationell politik och insatser måste storstadsanpassas.</p> <p>Stöd till innovationer inom SMF, tjänstesektorn och den offentliga sektorn behöver utvecklas</p> <p>Svårt att attrahera humankapital p.g.a. bostadsmarknad och i viss mån infrastrukturens situation</p> <p>Utrikes födda svagt förankrade på arbetsmarknaden. Utmaning är att öka öppenheten – en resursmobiliseringsfråga.</p> <p>Riskvilligt kapital kunde vara större och det</p>

<p>Paketering av styrkeområden i en gemensam satsning på boende, infrastruktur, kompetensområde etc. som kan komma att bli viktiga (Norra station, Nya Djurgårdsstaden etc.) för hållbar stadsutveckling som både kan locka till sig resurser och som bas för nya innovationer.</p> <p>Stockholm har generellt sett fördelar som attraktiv stad för inflyttning (för inhemsk såväl som utländsk kompetens).</p>	<p>finns indikatorer på att regionen försvagas när det gäller närvaron av internationellt riskkapital.</p> <p>Starkare samlad regional strategi krävs för att attrahera utländsk expertis.</p> <p>Samlad regional innovationsstrategi saknas för att säkerställa resursmobilisering och formering baserat på innovation som ett eget, tydligt politikområde och som ledstjärna för andra områden.</p> <p>Starkare politiskt ledarskap baserat på deltagandet i framtagandet av gemensamma ledbilder för politiker, företagare och forskare.</p>
---	---

Internationell position och konkurrenskraft

I OECDs rapport lyfts det fram att Stockholm har många fördelar när det gäller att attrahera resurser, samtidigt så finns det ett antal områden som inte lyfts fram som attraktiva och påverkar mobiliseringen av resurser (exempelvis näringslivsklimatet, det regionala ledarskapet och förmågan till öppenhet på arbetsmarknaden när det gäller att ta tillvara invandrares kompetenser/resurser). I nedanstående matris har vi försökt att väga samman ett antal viktiga områden när det gäller resursmobilisering och formering.

Figur 10: Resursmobilisering – internationell position och konkurrenskraft.



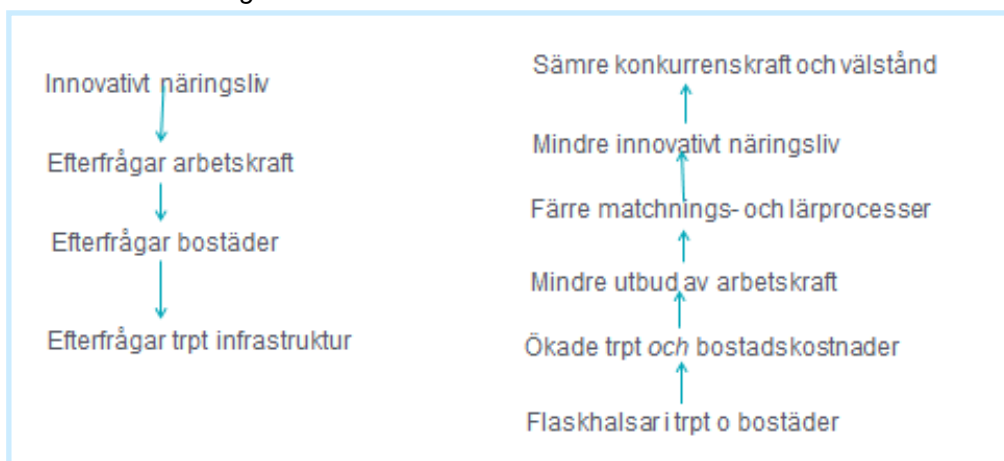
Förmåga att skapa fysisk infrastruktur

Historiskt eftersatta investeringar... men regionala initiativ finns

Stockholmsregionen har under lång tid eftersatts när det gäller fördelningen av offentliga investeringar och underhåll av fysisk infrastruktur. Detta samtidigt som befolkningen i regionen växer rekordartat och persontransportarbetet växer snabbare än BNP tillväxten. Flaskhalsarna på bostadsmarknaden och i transportinfrastrukturen blir allt större. Dessa flaskhalsar hindrar den för innovationsförmågan nödvändiga rörligheten av arbetskraft. En styrka är att regionens utsatta läge har uppmärksammats och i nyligen beslutade investeringsplaner har regionens resurstilldelning ökat.

De processer och funktioner som kopplar ihop infrastrukturen med innovationsförmågan beskrivs i figur 10. Ett innovativt näringsliv flyttar hela tiden till marknader som expanderar vilket skapar en stor efterfrågan på arbetskraft. Arbetskraften hämtas till en del från den egna regionen och till en del från andra regioner. När ny arbetskraft flyttar in i regionen ökar efterfrågan på bostäder och annan fysisk infrastruktur. Om inte investeringar i bostäder och annan infrastruktur följer med den ökade efterfrågan uppstår flaskhalsar. Dessa orsakar högre kostnader för transporter och bostäder vilket minskar utbudet av arbetskraft. Detta leder till färre effektiva matchningsprocesser på den regionala arbetsmarknaden vilket gör att innovations- och lärprocesserna går långsammare. Näringslivet blir mindre innovativt och i slutändan försämras regionens internationella konkurrenskraft och välförhållanden.

Figur 11: Processer och funktioner som kopplar ihop infrastrukturen med innovationsförmågan.



Nuläge och utvecklingstendenser

Flera av rapporterna som ligger till grund för denna analys visar på ett allt växande glapp mellan bostadsbyggandet och befolkningsökningen. Antalet påbörjade lägenheter har sedan mitten av 1980-talet varit konstant samtidigt som befolkningsökningen trendmässigt accelererat. Bostadsbristen har blivit större med kraftigt ökande bostadskostnader som följd. Detta har medfört att studenter och arbetskraft får allt svårare att flytta in i regionen och flera som bor i regionen flyttar ut. För att regionens kunskapsstock ska öka och innovationsprocesserna berikas behöver studenter och arbetskraft flytta in för att öka regionens kunskapsstock och berika innovationsprocesserna.

En annan svaghet internationellt sett är att Sverige har ett mindre underhåll av infrastrukturen än många andra jämförbara länder mätt som andel underhåll i infrastruktur av BNP. I Sverige har underhållet legat på en tredjedel av andelen i Schweiz som har den största andelen underhåll. Av 14 jämförda länder kommer Sverige elfte plats när det gäller underhåll av infrastrukturen som andel av BNP för perioden 1994–2006.

Sverige har även haft en låg andel av BNP som går till nyinvesteringar i infrastruktur. Detta gäller för i stort sett hela perioden 1980–2006. År 1980 uppgick nyinvesteringarna i infrastruktur till 2 procent BNP i Sverige. Sedan har de trendmässigt minskat till 1,3 procent av BNP 2006.

Underhållet och nyinvesteringarna i infrastruktur som andel av BNP har minskat samtidigt som persontransportarbetet har ökat i snabbare takt än BNP mellan 1950 och 2005.

Den statistik som redovisas ovan gäller Sverige som helhet. Jämförs den regionala fördelningen av befolkningen och väginvesteringar framgår att framför allt under perioden 1977–1999 fick Stockholm en betydligt lägre andel rikets investeringar i väginvesteringar än andelen av befolkningen. Under perioden 2000–2008 svarade investeringsandelen mot befolkningsandelen i högre grad. Sverige har långsiktigt tappat i infrastrukturinvesteringar i förhållande till jämförbara länder. Samtidigt har Stockholmsregionen haft en lägre investeringsandel i infrastruktur än rikets genomsnitt. Slutsatsen är därför att Stockholmsregionen har tappat investeringsandelar i ett internationellt perspektiv.

Det finns mycket skrivet om infrastrukturen i Stockholmsregionen. I punktform nedan sammanfattas några viktiga slutsatser.

- Under perioden 1960-talet och 1990-talet gjordes inga investeringar i Stockholmsregionens vägnät (OECD).
- Under perioden 2000–2004 fick Stockholms län 18 procent av statliga medel för drift och underhåll av transportinfrastrukturen. Länet hade 29 procent av rikets BNP (Innovativa verksamheter).

- Transportutgifterna för en Stockholmare är 28 000 kronor per år (2007). I till exempel Jönköpings län är utgifterna 23 000 kr (Innovativa verksamheter).

Aktörer och uppdrag

Trafikverket är en tung statlig aktör i planeringen av transportinfrastrukturen. Kommunerna har i plan och bygglagen tilldelats ett stort ansvar för planeringen av markanvändningen. Trafikhuvudmän är en annan tung aktör.

Maktfördelningen kan illustreras med ett timglas. Staten och kommunerna har stor makt samtidigt som den regionala nivån är vingklippt. Denna maktfördelning försvårar den nödvändiga regionala samordning som behövs. Detta faktum tas upp i flera rapporter.

Styrkor och svagheter

För att kunskapsstocken ska kunna fyllas i snabb takt krävs att arbetskraft och studenter kan flytta in till regionen samt att det går att röra sig snabbt mellan regionens delar. Stockholmsregionen har goda förutsättningar att få god utväxling på investeringar i infrastrukturen. Nedan sammanfattas regionens styrkor och svagheter

Figur 12: Styrkor och svagheter vad gäller förmågan att skapa fysisk infrastruktur.

STYRKOR	SVAGHETER
<p>Stockholmsregionen är en kunskapsintensiv region med goda förutsättningar behålla positionen som en av världens mest kreativa regioner</p> <p>Stockholmsregionen har förutsättningar att få god samhällsekonomisk utväxling på nyinvesteringar i infrastruktur.</p> <p>Stockholmsregionens utsatta läge har uppmärksammats och i nyligen beslutade investeringsplaner har regionen fått en större resurstilldelning än tidigare.</p>	<p>Stockholmsregionen har under lång tid fått en mindre andel av de nationella investeringarna och underhållsutgifterna för infrastruktur. Det kommer därför att ta lång tid att återhämta de eftersatta investeringarna och underhållen.</p>

Internationell position och konkurrenskraft

Den internationella konkurrenskraften när det gäller infrastruktur har försvagats under lång tid. Om detta råder det samstämmighet i rapporterna. Det är mera osäkert vilken position Stockholmsregionen har. Oavsett position är det inte bra ur ett innovationsperspektiv att Stockholmsregionen tappar internationell konkurrenskraft.

Figur 13.: Fysisk infrastruktur – internationell position och konkurrenskraft.



Förmåga till regional governance

På rätt väg... men en lång bit kvar till verklig samverkan

Denna funktion handlar om förmågan att styra och leda regionens innovationssystem. Innovationssystem ska här förstås i vid bemärkelse. Den form av styrning som främst är aktuell är vad som brukar benämnas "governance" – samverkan. God samverkan syftar till konstruktiv dialog som resulterar i en samsyn på gemensamma utmaningar. Tätt kopplat till detta handlar denna funktion också om regionens förmåga och strukturer för att skapa legitimitet i det innovationsstödjande systemet. Slutligen handlar denna funktion om förmåga och strukturer för att kontinuerligt analysera omvärldsförändringar och rikta in resurser efter detta, det vill säga att också kunna arbeta med operativa insatser. Sammantaget ger bilden när det gäller förmåga till regional governance att den är relativt svag i regionen, vilket också bland annat OECD framhöll i sin stora studie av Stockholm-Mälardalenregionen. Svagheterna gäller kanske i synnerhet för innovationsområdet där ingen självklar samlade aktör/aktörskonstellation existerar, men också för en del samlade infrastruktur- och bostadsplaneringen.

Kännetecknande för genomförandet av regionala insatser och åtgärder är att de oftast är komplexa och sällan kan genomföras av en enskild aktör eller inom ett enskilt sakområde. Insatserna spänner över olika sektorer och det ställer stora krav på att regionens intressen och utvecklingsbehov går före de enskilda aktörernas särintressen. Strategisk planering för Stockholmsregionens långsiktiga utveckling sker både i kommunernas planering och i landstingets regionala utvecklingsplanering. Statliga sektorsorgan bedriver egen planering utifrån riksdagens och regeringens mål och direktiv.

Det är nödvändigt att skapa en samsyn om hur viktiga frågor i regionens innovationssystem. Det är viktigt att de regionala strategiarbetena kan ha en sådan systemledningsfunktion för ökad samordning mellan nationella och regionala initiativ. Syftet skulle vara att stärka regionens innovationssystem. Av OECD:s rapport framgår att det är ytterst viktigt att regionen lyckas mobilisera offentliga, privata och kommunala resurser kring gemensamma mål om hur regionen ska upprätthålla sin internationella styrka. Det är viktigt att utveckla samverkan och samproduktion mellan universitet, högskolor och näringsliv, det vill säga att underlätta utbyte i den

funktionella regionen Mälardalen och att ytterligare marknadsföra och profilera regionens kompetenser.

Nuläge och utvecklingstendenser

Stockholm växer och den funktionella regionen, med många administrativa gränser, blir en allt viktigare geografi för att skapa den plattform som krävs för att skapa förutsättningar för en långsiktigt hållbar innovationskraft. För att detta ska fungera krävs dock med all sannolikhet en annan struktur för governance än den befintliga. Det handlar bland annat om att skapa nya förutsättningar för planering och av bostäder, infrastruktur, marknadsföring samt policier som syftar till en mer innovationsdriven utvecklingsplanering.

Skälen till att regionen i större utsträckning kräver nya typer av samhandling och koordinering när det gäller planering är den ökande globaliseringen som driver världens utveckling på många sätt. Länderna är sinsemellan olika och har olika utgångslägen, men utvecklingen leder till en snabbt ökande efterfrågan på energi och råvaror och kunskap. Något som förändrar ”konkurrenssituationen” och kräver ett ökat samspel i Stockholmsregionen

Förutsättningarna för innovation har också förändrats med övergången från industrisamhället till tjänstesamhälle och till ”innovationssamhället”.

Processen att utveckla ny kunskap och innovation har blivit alltmer komplex, diversifierad och beroende av flera delar. Detta hänger samman med att det finns ett större utbud av kunskapskällor som kan användas av företag och organisationer. Sammantaget gör detta att en region idag måste vara mycket mer lyhörda för dessa förändrade förutsättningar.

Förutsättningar som bland annat innebär att en region måste ha förmågan att kratta manegen för innovationsdriven utveckling och få många olika typer av aktörer att samverka.

Slutligen har behovet av nya typer av samarbeten och innovation ytterligare en dimension. På många marknader existerar idag ett antal problem och utmaningar som inte kan mötas med enkla lösningar och där ingen enskild aktör kan sägas ensam äga problemformuleringsinitiativet. Dessa utmaningar – även kallade *grand challenges* – kan inte avgränsas exklusivt till en region eller nation utan är till sin karaktär gränsöverskridande.

Exempel på sådana är klimat- och energifrågan, vård och omsorg i ett demografiskt perspektiv, pandemier och att städer i dag i större utsträckning måste vara hållbara. De stora utmaningarna förutsätter att kunskaper från många olika områden kan sammanföras i komplexa erbjudanden av varor och tjänster, samägda och samlevererade av nätverk av företag och många gånger offentliga aktörer.

Aktörer och uppdrag

I den funktionella Stockholm–Mälardalenregionen finns 65 kommuner och fem landsting i fem län. I tre av dessa har regionförbund bildats. Här finns fem

länsstyrelser, fem kollektivtrafikhuvudmän, två vägverksregioner, en banverksregion och två nya vattenvårdsmyndigheter. Inom andra sektorer finns motsvarande indelningar. I regionen finns också en stor mängd aktörer inom andra samhällsområden. Huvudstadsrollen har traditionellt medfört att många företags och organisationers huvudkontor lokaliserats hit liksom nationella myndigheter, institutioner och lärosäten.

Mälardalsrådet är en organisation för kommuner och landsting i Stockholms, Uppsala, Örebro, Västmanlands och Södermanlands län. Rådets övergripande syfte och ambition är att vara en politisk mötesplats och plattform för storregionala frågeställningar, dels interna i regionen, dels internationella och även att företräda regionen i olika sammanhang.

Stockholm Business Alliance (SBA) är ett partnerskap mellan kommuner i Stockholm-Mälardalsregionen som har bildats för att fördjupa och utveckla det lokala såväl som det regionala, näringspolitiska arbetet i regionen.

I Stockholmsregionen ansvarar Länsstyrelsen för det regionala utvecklings- och tillväxtarbetet. Den nationella strategin för regional konkurrenskraft, entreprenörskap och sysselsättning 2007–2013 är vägledande för det regionala tillväxtarbetet.

Det finns vidare ett stort antal aktörer i Stockholms innovationssystem: 50-talet aktörer lokalt och regionalt; Nyföretagarcentrum (19), Almi, Innovationsbron, SBR, Inkubatorer etc.

Det finns dock ingen aktör som har ett samlat ansvar för innovations- och utvecklingsfrågor.

Styrkor och svagheter

Baserat på underlagsmaterialet kring regionens innovationskraft kan följande styrkor och svagheter vad gäller förmågan till regional governance identifieras:

Figur 14: Styrkor och svagheter vad gäller förmågan till governance.

STYRKOR	SVAGHETER
<p>En nationell strategi för konkurrenskraft, entreprenörskap och sysselsättning 2007-2013 har tillkommit som ett instrument för att samordna insatser inom olika politikområden. Sedan 2007 finns också möjlighet till projektförfinansiering genom den Europeiska regionala utvecklingsfonden (ERUF) i Stockholms län.</p> <p>Ett flertal regionala utvecklingsprogram har tagits fram i regionen. Ett exempel är det omfattande arbetet med den nya regionala utvecklingsplanen för Stockholms län, RUF 2010 som är såväl regionplan som</p>	<p>Aktörerna är många och var och en av dem har dessutom sällan själva rådighet över annat än delar av insatserna. Därför, menar flera av underlagsrapporterna, har utvecklingsarbetet ofta stannat vid utvecklandet av mål och visioner, medan det sedan har varit svårt att komma fram till ett kraftfullt operativt genomförande. Det saknas ett tydligt samlat regionalt ledarskap och det finns knappast någon aktör som arbetar med den typ av "kollektiva" och sektorsöver-skridande uppgifter som innovations-systemsutveckling innebär i en region.</p>

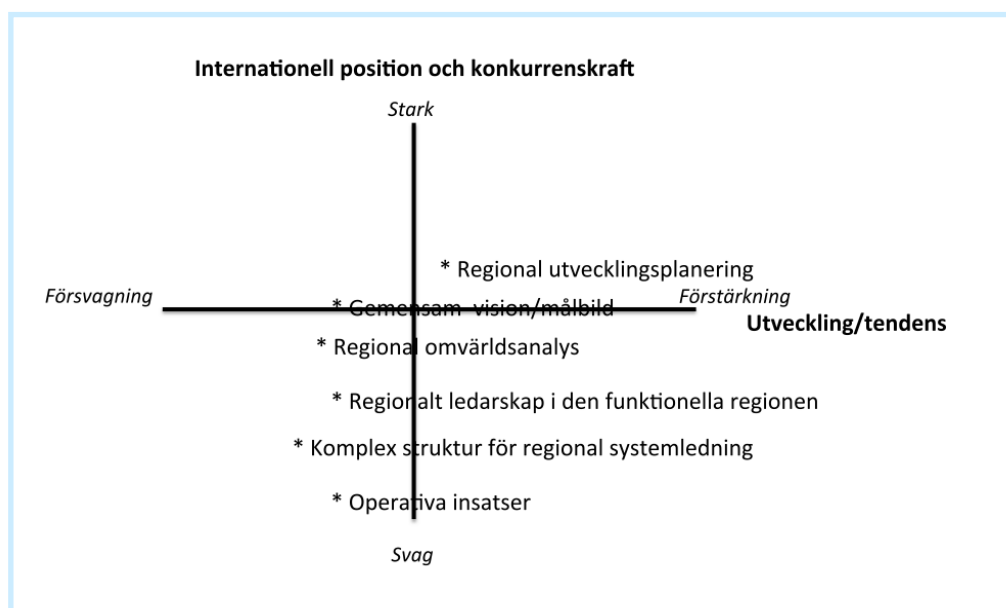
<p>regionalt utvecklingsprogram (RUP). Processen och samarbetet i framtagandet av planen har varit omfattande och ett stort antal aktörer har bidragit i arbetet vilket förstärkt både den inomregionala dialogen och den storregionala utblicken.</p> <p>Ett viktigt initiativ på lokal nivå som bidragit till bättre samordning är Stockholm Business Alliance (SBA), ett partnerskap mellan cirka 50 kommuner i Stockholm-Mälardalenregionen.</p> <p>Framsyn Stockholm-Mälardalen 2007-2008 var ett försök att genomföra en samlad regional omvärldsanalys av innovations- och tillväxtförutsättningar. Det nu pågående arbetet med Innovationskraft Sthlm är ett annat exempel.</p> <p>Länsplanen för regional transportinfrastruktur i Stockholms län 2010-2021 är ett gemensamt samlat försök att upprätta en långsiktig plan utifrån strategiska behov inom infrastrukturuområdet</p>	<p>Styrinstrument för en samlad regional governance saknas och den funktionella regionen överensstämmer inte med den formella, administrativa.</p> <p>Inga givna arenor för relationer mellan regionens och högskolans respektive beslutsfattare. Brist på bred konsensus för hur konstruktiva samverkansprocesser mellan högskola och region bäst ska utformas.</p> <p>Ingen given arena för samlad regional omvärldsanalys finns och det saknas forum för prioritering och framsynsarbete, särskilt när det gäller frågor som berör kompetens och innovation. Det finns i regionen arenor för diskussion kring framtidsfrågor (t.ex. RTP och RUP) men den strategiska förmågan är begränsad, bl.a. då det saknas genomslag på den högsta politiska nivån.</p> <p>Ledarskap som stärker den gemensamma bilden av regionen i omvärlden. OECD konstaterar att Stockholm inte är lika välkänt som många andra europeiska städer. Stockholm borde lyfta fram och tydligare marknadsföra sitt diversifierade näringsliv och de starka och kunskapsintensiva miljöerna.</p>
--	--

Internationell position och konkurrenskraft

I benchmarking med stor- och huvudstäder och andra regioner Europa kommer Stockholm väl ut vad gäller många av de faktorer som påverkar innovation och tillväxt. Stockholm rankas generellt högt. Det finns dock vissa områden som lyfts fram att regionen har problem med, bland annat att det regionala ledarskapet är fragmenterat (många aktörer) och att det finns svagheter i samspelet med dessa aktörer på olika områden (bostadsplanering, infrastrukturplanering, ledning av innovationssystemet).

Effektiviteten i den regionala ledningen av systemet är svårbedömd och det saknas systematiska jämförelser med andra regioner, nationellt och internationellt, vad gäller det regionala ledarskapet i regionen. I nedanstående figur har vi försökt att ranka ett antal aspekter av regional governance utifrån internationell konkurrenskraft och position samt om den tendens som kan skönjas förstärks eller försvagas.

Figur 15: Regional governance – internationell position och konkurrenskraft.

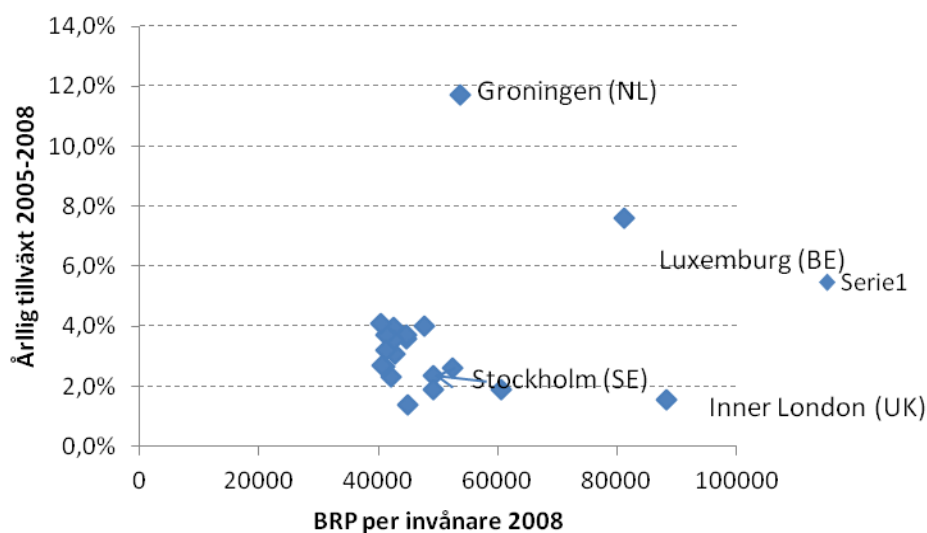


Stockholmsregionens innovationskraft

Förmågan att leverera är det resultat som innovationsförmågan levererar till regionens BRP. Flera vetenskapliga analyser av vilka faktorer som förklarar regionala skillnader i ekonomisk tillväxt i Europeiska NUTS 2-regioner visar att variabler som är kopplade till kunskapsuppbyggnad och innovationsförmåga har stor förklaringskraft. Även om tidsperioden är kort så visar Figur 15 att den rikaste regionen Inner London har haft den långsammaste tillväxten i BRP per invånare mellan 2005 och 2008. Bland EU: s 20 rikaste NUTS 2-regioner finns det en tendens till ett negativt samband det vill säga att de regioner som befinner sig långt ner i rangordningen 2008 är på väg att hämta in en del av försprånget. Stockholmsregionen befinner sig i den nedre högra delen av den stora klungan av regioner. Detta indikerar att Stockholmsregionen växer relativt långsamt jämfört med många andra av de rikaste EU-regionerna.

En mera detaljerad analys av Stockholmsregionens BRP per invånare i procent av genomsnittet för de 20 rikaste regionerna visar en trendmässig sänkning.

Figur 16: BRP per invånare 2008 i Euro och årlig tillväxt i BRP per invånare 2005–2008 i EU: s 20 rikaste NUTS 2-regioner.



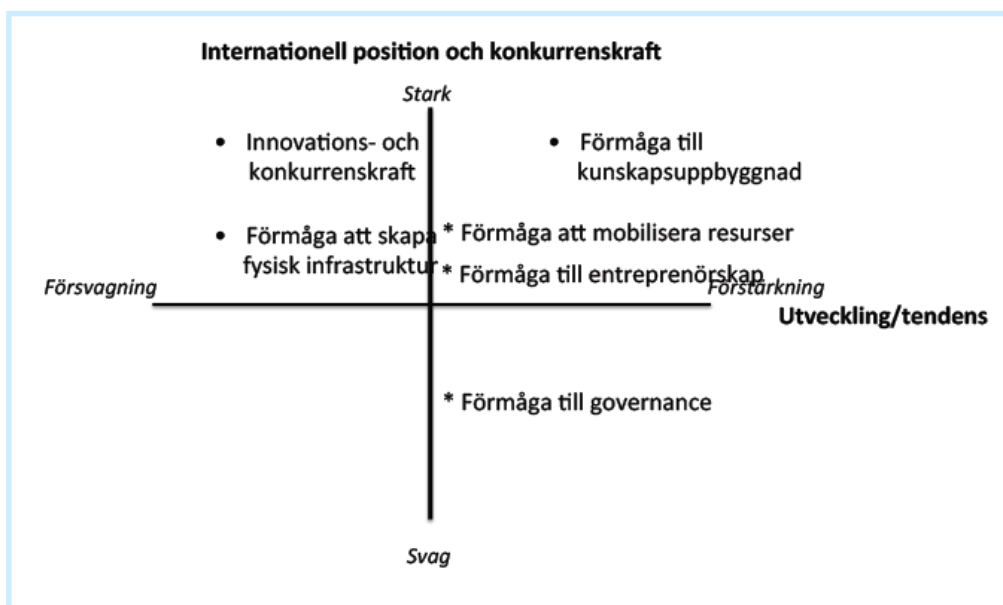
Slutsatser

I detta kapitel summeras och sammanfattas analysen av Stockholmsregionens innovationskraft. Analysen baseras huvudsakligen på tillgängliga rapporter och statistikkällor och kan ses som en översiktlig karta eller roadmap för det fortsatta arbetet med att utveckla innovationskraften i regionen. Som grund för analysen ligger en modell baserad på fem förmågor som är centrala för innovationskraften i regionen samt på en bedömning av regionens innovations- och konkurrenskraft vid en internationell jämförelse, det vill säga ”resultatet” av de förmågor som studeras. De fem förmågor som ingår i modellen är:

- * *Förmåga till kunskapsuppbyggnad*
- * *Förmåga till entreprenörskap*
- * *Förmåga att mobilisera och formera resurser*
- * *Förmåga att skapa infrastruktur*
- * *Förmåga till regionalt governance*

Modellen och de förmågor som ingår i modellen bygger på etablerad forskning som anpassats till förhållanden och förutsättningar i Stockholmsregionen. De förmågor som bedömts, och som utgör kapitlen i rapporten, har placerats in i diagrammet nedan, liksom en bedömning av innovations- och konkurrenskraft i sig. För en utförligare analys av respektive förmåga hänvisas till respektive kapitel. Analysen visar genomgående att Stockholmsregionen i förhållande till jämförbara regioner i Europa har både styrkor och svagheter i detta perspektiv. På den vertikala axeln anges Stockholmsregionens nuvarande internationella position och konkurrenskraft. Den horisontella axeln visar bedömningen av regionens utveckling över tid. Träffbilden speglar bedömningen att Stockholmsregionens internationella position och konkurrenskraft i nuläget är relativt god. Endast inom ett område bedöms den nuvarande positionen vara svag.

Figur 17: Sammanfattande bedömning av Stockholmsregionens innovationsförmåga.



I fältet stark internationell position och konkurrenskraft finns förmågan till kunskapsuppbyggnad. Denna bedömning motiveras av att Stockholmsregionen genomgående tillhör topp 20-regionerna i Europa när det gäller mått som till exempel andelen i befolkningen som har hög utbildningsnivå, antal studenter i tertiära utbildningar, patentansökningar etc. I regionen finns flera etablerade och historiskt framgångsrika kluster och det finns embryon till kluster i nya globalt framväxande branscher som till exempel Life Science och miljöteknik. Det finns inga entydiga tendenser till att denna position har försvagats över tid.

Förmågan till kunskapsuppbyggnad är en av de viktigaste faktorerna bakom ekonomisk tillväxt och strukturomvandling. Den goda förmågan till kunskapsuppbyggnad har därför inneburit att Stockholmsregionen tillhör de 20 rikaste regionerna i Europa mätt som bruttoregionalprodukt per invånare. I rapporten visas dock att jämfört med topp 20-regionerna tappar Stockholmsregionen fart. Därför bedöms regionens Innovations- och konkurrenskraft i termer av utveckling av BRP/capita i nuläget var stark med en försvagad utveckling det vill säga placeras i det övre vänstra fältet.

Ekonomisk tillväxt och strukturomvandling förutsätter att arbetskraft och kapital kan röra sig mellan olika delar av en region och mellan regioner i Europa. Förmågan att bygga fysisk infrastruktur intar här en nyckelroll, särskilt i regioner som växer i befolkning och sysselsättning så snabbt som Stockholm. OECD: s Territorial Review av Stockholmsregionen pekade ut brister i den fysiska infrastrukturen och en illa fungerande bostadsmarknad som ett allvarligt tillväxtproblem. Dessa problem har blivit större i takt med

att regionen växer. Av den anledningen har förmågan att bygga fysisk infrastruktur placerats i det övre vänstra fältet.

Beträffande förmågan att mobilisera resurser är bilden mångfacetterad. Regionen uppvisar såväl styrkor som svagheter. Regionen är relativt stark, också internationellt sett, när det gäller ett antal kluster och FoI-miljöer samt även när det gäller resursmobilisering i form av stadsförnyelseprojekt – från Hammarby sjöstad till den Nya Djurgårdsstaden. Regionen är svagare bland annat när det gäller närvaron av riskkapital, i synnerhet internationellt riskkapital, och när det gäller öppenheten på arbetsmarknaden, framförallt hur utrikesföddas kompetens tas tillvara. Detta är också något som poängteras i flera av de rapporter som varit underlag för denna studie. Detta gör att förmågan att mobilisera resurser har placerats i det övre vänstra fältet.

Vad gäller förmågan till entreprenörskap bedömer vi sammantaget att situationen är relativt god ur ett internationellt perspektiv. I ett nationellt perspektiv har regionen en stark position vad gäller entreprenörskap. Regionen kommer väl ut i den indikatorbaserade internationella jämförelse som Länsstyrelsen har gjort i Competitive Stockholm. Studier från Tillväxtverket och Tillväxtanalys visar att entreprenörskap i Sverige ligger på en internationell konkurrenskraftigt position och inte som man tidigare menade på en låg internationell nivå, något som OECD framhöll i sin regionala analys av Stockholm. Vi kan också se en kontinuerlig utveckling av entreprenörskapet i regionen, vilket indikerar en positiv trend. Vad gäller stöd och rådgivning till entreprenörer och innovatörer saknas i stor utsträckning material som grund för en internationell jämförelse. I regionen finns ett stort antal offentligt finansierade och privata aktörer som ger stöd och rådgivning till företag i olika faser av sin utveckling, flera av dessa är särskilt inriktade på stöd och rådgivning till akademiska entreprenörskap och innovationer. Sedan 2005 har också på regional nivå bedrivits ett omfattande utvecklingsarbete för att skapa ett mer sammanhållet system för de offentligt finansierade insatserna för stöd och rådgivning.

Förmågan till regional governance är relativt svag i regionen, vilket också bland annat OECD framhöll i sin stora studie av Stockholm–Mälarenregionen (även om vissa positiva tendenser kan skönjas de senaste fem åren i och med bland annat arbetet med RUF:s:en). Svagheterna gäller kanske i synnerhet för innovationsområdet där ingen självklar samlade aktör/aktörs-konstellation existerar, men också för en del samlade infrastruktur- och bostadsplaneringen. Av den anledningen är förmåga till governance placerad i det nedre högra hörnet det vill säga bedömningen är att Stockholmsregionen har en svag position med att det skett en förstärkning av regional governance de senaste åren genom ett antal processer.

Analysen av förmågor och innovationskraft kan alltså ses som en översiktlig karta eller roadmap för det fortsatta arbetet med att utveckla innovationskraften i regionen. Bland annat som underlag för att identifiera områden och teman där fortsatta studier kan vara relevanta i arbetet med att utveckla

innovationskraften i Stockholmsregionen. Nedan presenteras några områden och utvecklingsbehov där det kan finnas behov av underlag och analyser för att få en mer detaljerad karta över innovationsförmågan i regionen än den översiktliga karta som presenterats ovan.

Kvalitet i nätverk och samhandling mellan aktörerna i innovationssystemet

Förutom den översikt av förmågorna i innovationssystemet som presenterats ovan och baserat på befintligt material finns behov av att få en bättre förståelse för kvaliteten och omfattning av samverkan och samhandling mellan de olika aktörer som tillsammans skapar förmågorna i innovationssystemet. Detta kan ske på olika sätt, exempelvis genom intervjuer med aktörerna, genom analys av samverkansmönster eller genom workshops som samlar aktörerna i innovationssystemet.

Benchmarking med relevanta storstadsområden

För att öka kunskapen om regionens styrkor och svagheter och hur innovationsförmågan i regionen kan utvecklas kan bench learning med andra regioner genomföras. Detta kan ske för enskilda förmågor eller tematiskt kopplat till en specifik bransch. Urvalet av regioner för bench learning bör ha fokus på globalt ledande regioner och best/next practice inom området. Detta kan med fördel kombineras med lärresor till relevanta regioner.

Fördjupningar per förmåga och tematiskt

Den analys som har gjorts är översiktlig och går inte i detalj in på de olika förmågorna och hur dessa utvecklas. Som en del i ett fortsatt utvecklingsarbete kan det vara relevant att för en fördjupad analys välja en enskild förmåga eller ett tema inom en förmåga för att borra vidare i. Exempel på sådana teman kan till exempel vara det akademiska innovationssystemet eller hur man stimulerar etablerade företag att i större utsträckning växa och på en global marknad

Sektorier och fördjupningar

Regionen har flera sektoriella styrkeområden. Skillnaderna mellan sektorerna är många gånger stora, exempelvis vad gäller marknadsförutsättningar och modeller för innovationsprocesser och affärsutveckling. Som en del i en fördjupning av analysen av regionens innovationsförmåga och som ett led i en konkretisering av möjliga insatser och åtgärder kan därför fördjupningar göras kopplat till olika branscher/sektorer göras, som Life Science, ICT, Finans och Kreativa näringar.

Bilaga - Litteraturförteckning

Fastighetsägarna Stockholm, 2011, Tillväxtfaktorer och tillväxtpotential i Stockholmsregionen

Handelshögskolan Stockholm, artikel I International Business Review, januari 2011, *Turning social capital into business: A study of the internationalization of biotech SMEs*

Högskoleverket, 2011; Universitet och högskolor, årsrapport 2011

Kista Science City, 2010; *Trendreport ICT 2010*

Kungliga Ingenjörsvetenskapliga Akademin, 2010; *Innovationer, entreprenörskap och tillväxt*

Länsstyrelserna i Stockholm-Mälardalen, 2004; *Kartläggning av högre utbildning och universitetsforskning i Stockholm-Mälardalen*

Länsstyrelserna i Stockholm-Mälardalen, 2004; *Specialisering och tillväxt i Stockholm-Mälardalen – Vad betyder regionens kluster?*

Länsstyrelserna i Stockholm-Mälardalen, 2004; *Stockholm-Mälardalen – Sveriges tillväxtmotor – En långtidsutredning*

Länsstyrelsen i Stockholms län mfl, 2008; *Kunskapsintensiva företags-tjänster i Stockholm-Mälardalen, Betydelse för sysselsättning, tillväxt, export och innovationskraft* (delrapport inom Framsyn Stockholm-Mälardalen)

Life Science Companies in Stockholm-Uppsala, 2010

Länsstyrelsen i Stockholms län, 2009; *Stockholmsregionens förmåga till förnyelse och utveckling*

Länsstyrelsen i Stockholms län, 2010; *Länsplan för regional transportinfrastruktur 2010–2021*

Länsstyrelsen i Stockholms län, 2011; *Talanger, spetskompetens och investeringar – en studie av tre internationella regioner*

Länsstyrelsen i Södermanland, 2007; *Mälardalen Innovation Index*
Mälardalsrådet, 2009; *Vilka roller spelar universitet och högskolor i Stockholm-Mälardalen?*

Mälardalsrådet, 2010; *Forskning och innovation i Stockholm-Mälardalen*

Mälardalsrådet, 2011; *Stockholm Report 2011* (sammanställning över rankinglistor)

Nordiska Ministerrådet, 2009; *Nordic Innovation Monitor 2009*
OECD, 2006; *Territorial Review Stockholm*

Pro Inno Europe, 2010; *Innovation Union Scoreboard*

Regeringskansliet, 2010; *Forskning formar framtiden*

Regionplane- och Trafikkontoret, 2006; *Företagens FoU i Stockholm-Mälardalen*

Regionplane- och Trafikkontoret, 2006; *Samverkan i Stockholmsregionen*

Regionplane- och Trafikkontoret, 2007; *Regionens innovationssystem – kartläggning av styrkor och svagheter*

Regionplane- och Trafikkontoret, 2007; *Universitet och högskolor i Stockholms län – nuläge och trender*

Regionplane- och Trafikkontoret, Länsstyrelsen mfl, 2008; *Innovativa platser i Stockholm-Uppsala-regionen*

Regionplane- och Trafikkontoret, Länsstyrelsen mfl, 2008; *Innovativa verksamheter i storstäder – en forskningsöversikt*

Regionplane- och Trafikkontoret, Länsstyrelsen mfl, 2008; *Ökad innovationskraft – slutrapport*

Regionplane- och Trafikkontoret, 2009; *Samspelet – De små företagens betydelse för innovation, sysselsättning och produktivitet i Stockholmsregionen*

Regionplane- och Trafikkontoret, 2009; *Stockholm - en attraktiv region för internationella experter*

Regionplane- och Trafikkontoret, 2009; *Stockholmsregionen som kunskapsregion*

Regionplane- och Trafikkontoret, Länsstyrelsen mfl, 2010;
Stockholmsregionen i utveckling - Uppföljning av OECD Territorial Reviews Stockholm

Regionplane- och Trafikkontoret, Länsstyrelsen mfl, 2010; *RUFS – Regional utvecklingsplan för Stockholmsregionen*

Stockholm Science City Foundation, 2011; *Stockholm-Uppsala regionens styrkor som life science-kluster*

Stockholm Science City Foundation, 2011; *Benchmarks för regionens Life Science kluster*

Stockholms Handelskammare, 2011; *Huvudstadsregionen leder landet*

Stockholms Stad, 2005; *Framtidsutredningen*

Stockholm-Uppsala Life Science region mfl, 2010, *Facts and figures on Swedens number one life science region*

SULS, 2011, preliminär rapport; *Fakta om life science i Stockholm-Uppsala*

Svenskt Näringsliv, ännu ej publicerad rapport; *Infrastrukturens roll för omvandling och tillväxt – behovet av en uthållig strategi*

Swedish Economic Forum, 2011; *En Innovationsstrategi för Sverige*

Tillväxtanalys, 2009; *Entreprenörskap och innovationer*

Tillväxtanalys, 2010; *Regional tillväxt 2010 En rapport om tillstånd och utveckling i och inom Sveriges FA-regioner*

Tillväxtanalys, 2010; *Tjänstesektorns storlek – sysselsättning, förädlingsvärde, andel av BNP, andel av export med särskilt fokus på KIBS. Working paper/PM 2010:14*

Tillväxtanalys, 2011; *Nyföretagandet i Sverige 2010*

Tillväxt-, miljö- och regionplanering mfl, 2011; *Kinesiska investeringar i Östersjöregionen*

Tillväxt-, miljö- och regionplanering mfl, 2011; *Villkor för forskning i Stockholmsregionen*

Tillväxtverket, 2008; *Entreprenörskapsbarometern*

Tillväxtverket, 2008; *Företagens villkor och verklighet*

Tillväxtverket, 2009; *Klusterinitiativ, utbildningssatsningar och kompetensförsörjning*

Tillväxtverket, 2010; *Det bortglömda företagandet*

Tillväxtverket, 2011; *Lokalisering av huvudkontor, produktion och FoU i Sverige*

Vinnova, 2006; *På spaning efter innovationssystem*

Vinnova, 2010; *Tjänsteinnovationer för tillväxt*

Vinnova, 2011; *Innovation och gender*

Vinnova, 2011; *Life Science Companies in Sweden*

Länsstyrelsens rapportserie

Utkomna rapporter under 2011

1. Nya bostäder i Stockholms skärgård – aktuella bostadsprojekt 2011, avdelningen för social utveckling
2. Klimatförändringar och Mälaren ur ett vatten- och naturmiljöperspektiv, avdelningen för samhällsskydd och beredskap
3. På rätt väg? – Regional strategi för jämställdhet i Stockholms län 2008-2013, avdelningen för tillväxt
4. Tillsyn av bostadsstiftelser – granskning av 41 bostadsstiftelser 2010-2011, avdelningen för rättsliga frågor
5. Landsbygden i Stockholms län – en sammanställning i siffror, avdelningen för landsbygd
6. Skyddat boende för våldsutsatta personer – delrapport av en nationell kartläggning, avdelningen för social utveckling
7. SOL-projektet – resultat och effekter – en översikt, avdelningen för tillväxt
8. Länsstyrelsens medverkan i rullande översiktsplanering, avdelningen för planfrågor
9. Riktlinjer för bostadsförsörjning med koppling till rullande översiktsplanering, avdelningen för social utveckling
10. En dörr in – flera vägar ut – en studie av ungdomsarbetslösheten i Stockholmsregionen, avdelningen för tillväxt
11. Bottenfauna i Stockholms län 2010 – en undersökning av åtta lokaler i rinnande vatten och fyra lokaler i sjölitoral, avdelningen för miljö
12. Kiselalger i vattendrag i Norra Östersjöns vattendistrikt 2010, avdelningen för miljö
13. Bostadsmarknadsenkäten Stockholms län 2011, avdelningen för social utveckling
14. Övervakning av strandexploatering längs sötvattenstränder – metodutveckling 2010, avdelningen för miljö
15. Är våra kommuner klimatanpassade? – Ansvar, riktlinjer och åtgärder, avdelningen för samhällsskydd och beredskap
16. Entrepreneur Sthlm – effekter på det regionala rådgivningssystemet?, avdelningen för tillväxt
17. Tillgång till tobak – en undersökning om anskaffning och attityder bland gymnasieelever under 18 år i Stockholms län, avdelningen för social utveckling
18. Tema Nyanlända – slutrapport. Etablering utifrån ett helhetsperspektiv, avdelningen för tillväxt
19. Metaller och miljögifter i sediment – miljökvalitet och trender inom Stockholms stad och Stockholms län 2007, avdelningen för miljö
20. Flyktning i Stockholms län – så gick det sedan ..., avdelningen för tillväxt
21. Läget i länet – bostadsmarknaden i Stockholms län 2011, avdelningen för social utveckling
22. Förvaltningsplan för stora rovdjur i Stockholms län – förvaltningsperioden 2011-2015, avdelningen för miljö
23. Hur kan vi få fler landsbygdsföretag att satsa på biogasproduktion i Uppsala och Stockholms län? – kartläggning, ekonomisk analys och handlingsplan, avdelningen för landsbygd
24. Kartläggning av riskerna för översvämning i tunnelsystemen i Stockholms län, avdelningen för samhällsskydd och beredskap
25. Klimat- och energistrategi för Stockholms län, avdelningen för miljö

26. Mälaren om 100 år – förstudie om dricksvattentäkten Mälaren i framtiden, avdelningen för samhällsskydd och beredskap
27. Talanger, spetskompetens och investeringar – en studie av tre internationella regioner, avdelningen för tillväxt
28. Stockholm – varmare, blötare. Klimat- och sårbarhetsanalys för Stockholms län, avdelningen för samhällsskydd och beredskap
29. Skyddat boende för hedersvåldsutsatta personer – slutrapport av en nationell kartläggning, avdelningen för social utveckling
30. Regionalt program för efterbehandling av förorenade områden i Stockholms län 2011, avdelningen för miljö
31. Skarvar och fågelskär i Mälaren 2011, avdelningen för miljö
32. Regional miljöövervakning av bottenfauna i Stockholms skärgård 2010, avdelningen för miljö
33. Rökning på skolgårdar – en granskning av några gymnasier, avdelningen för social utveckling
34. Risk- och sårbarhetsanalys 2011 för Stockholms län, avdelningen för samhällsskydd och beredskap
35. Stockholmsregionens innovationskraft – en översiktlig funktionsanalys, avdelningen för tillväxt

*För mer information kontakta:
avdelningen för tillväxt
Länsstyrelsen i Stockholms län
Tfn: 08- 785 40 00 (vxl)*

*Adress
Länsstyrelsen i Stockholms län
Hantverkargatan 29
Box 22 067
104 22 Stockholm
Tfn: 08- 785 40 00 (vxl)
www.lansstyrelsen.se/stockholm*