

Huvudstadsregionen – inget Sverige i miniatyr!

Stockholms län är inget Sverige i miniatyr. Mer än var femte elev som gick ut grundskolan våren 2010 gjorde det i Stockholms län. Den stora andelen till trots är Stockholm allt annat än genomsnittligt.

Fristående skolor, utländsk bakgrund, föräldrar med låg utbildningsnivå och föräldrar med hög utbildningsnivå är alla faktorer som är överrepresenterade i länet i förhållande till övriga Sverige. De mest markanta skillnaderna är länets förhållandevis höga andelar med elever i fristående skolor (21 jämfört med 9 procent i övriga riket) och de många eleverna med utländsk bakgrund (25 jämfört med 15 procent i övriga riket).

Tabell 1. Elever som avslutat årskurs 9 våren 2010

	Sverige		Stockholms län		Riket utom länet	
	Antal	Andel (%)	Antal	Andel (%)	Antal	Andel (%)
Totalt	114 537		23 892		90 645	
Flickor	56 111	49,0	11 514	48,2	44 597	49,2
Pojkar	58 426	51,0	12 378	51,8	46 048	50,8
Kommunal huvudman	101 067	88,2	18 784	78,6	82 283	90,8
Fristående huvudman	13 470	11,8	5 108	21,4	8 362	9,2
Svensk bakgrund	95 459	83,3	18 014	75,4	77 445	85,4
Utländsk bakgrund	19 078	16,7	5 878	24,6	13 200	14,6
<i>Föräldrarnas högsta utbildning</i>						
Förgymnasial utbildning	5 618	4,9	1 357	5,7	4 261	4,7
Gymnasial utbildning	51 572	45,0	9 060	37,9	42 512	46,9
Eftergymnasial utbildning	55 327	48,3	12 806	53,6	42 521	46,9
Okänd/saknas	1 963	1,7	500	2,1	1 463	1,6

Källa: Samtliga datauppgifter i sammanställningen är hämtade från Skolverket eller framräknade från Skolverkets uppgifter, statistik på nationell, läns- och kommunnivå samt uppgifter från databasen SIRIS.

Stockholm – lite bättre än Sverige

Det genomsnittliga meritvärdet och andelen behöriga till gymnasieskolan är de vanligaste måtten när slutbetyg från grundskolan analyseras. Stockholms län har bättre värden än riket på båda måtten och har vidare högre andelar elever som går ut grundskolan med betyg i alla 16 ämnen samt bättre resultat på de nationella ämnesproven.

Genomsnittligt meritvärde

Stockholms län har alltid haft ett högre genomsnittligt meritvärde jämfört med riket och skillnaden har ökat över tiden. Våren 2010 var det genomsnittliga meritvärdet 219,1 i Stockholm jämfört med 208,8 i riket. Båda värdena har dock sjunkit jämfört med toppnoteringen 2009 (Sthlm med 1,6 poäng och riket med 0,8).

Meritvärde

Inför valet till gymnasieskolan beräknas elevernas meritvärde. Det beräknas som summan av betygsvärdena för de 16 bästa betygen i elevens slutbetyg (Godkänt räknas som 10 poäng, Väl Godkänt som 15 poäng och Mycket Väl Godkänt som 20 poäng). Det högsta möjliga meritvärdet är 320 poäng.

Diagram 1. Genomsnittligt meritvärde i Stockholms län och Sverige



Samma könsskillnader, men mindre

Flickorna har liksom alla tidigare år ett markant högre genomsnittligt meritvärde än pojkarna. Skillnaden är dock mindre i Stockholms län jämfört med övriga riket, flickorna ligger 20 respektive 23 meritpoäng över pojkarna. Könsskillnaden har varit ungefär lika stor sedan 1998.

Föräldrarnas utbildningsnivå är den bakgrundsfaktor som har allra störst betydelse för elevernas resultat. Elever med högutbildade föräldrar har i både länet och riket genomgående mycket bättre studieresultat jämfört med elever med lågutbildade föräldrar. I Stockholms län har elever med minst en förälder med eftergymnasial utbildning ett genomsnittligt meritvärde på 240 poäng. Meritvärdet bland elever vars föräldrar endast har grundskoleutbildning ligger 73 poäng lägre, på 168 poäng. Jämfört med riket ligger stockholmstudenterna runt 10 meritpoäng över motsvarande grupp i övriga riket.

Tabell 2. Genomsnittligt meritvärde hos elever som avslutat årskurs 9 våren 2010

	Sverige	Stockholms län	Riket utom Sthlms län
Genomsnittligt meritvärde	208,8	219,1	206,1
Flickor	220,1	229,4	217,8
Pojkar	197,9	209,5	194,8
Kommunal huvudman	206,3	215,0	204,3
Fristående huvudman	228,2	234,6	224,3
Svensk bakgrund	212,7	226,4	209,6
Utländsk bakgrund	188,8	196,1	185,5
<i>Föräldrarnas högsta utbildning</i>			
Förgymnasial utbildning	158,5	167,6	155,5
Gymnasial utbildning	193,0	199,4	191,6
Eftergymnasial utbildning	230,2	240,4	227,1

Samtidigt är könsskillnaden lika stor oavsett föräldrarnas utbildningsnivå, flickorna har runt 10 meritpoäng över snittet och pojkarna 10 under. Detta medför att det skiljer nästan hundra meritpoäng mellan flickor med högutbildade föräldrar och pojkar med lågutbildade föräldrar (meritvärden på 251,2 respektive 157,9).

De fristående skolorna har generellt en högre andel elever med högutbildade föräldrar och dessa skolor har också ett högre genomsnittligt meritvärde jämfört med de kommunala skolorna. Skolor med hög andel elever med utländsk bakgrund finns med både kommunal och fristående huvudman. Skillnaden i meritvärde mellan elever med svensk respektive utländsk bakgrund förklaras dock huvudsakligen av skillnader i föräldrarnas utbildningsnivå, däremot är könsskillnaderna något mindre bland elever med utländsk bakgrund.

Stora skillnader mellan Stockholmskommunerna

Bland kommunerna i Stockholms län varierar det genomsnittliga meritvärdet mellan 252,2 i Danderyd och 192,7 i Sundbyberg. Förutom Danderyd har även Lidingö, Nacka, Täby och Sollentuna meritvärden över 230 poäng. Lägst meritvärden återfinns i Sundbyberg, Södertälje, Haninge och Nynäshamn som alla har värden under 200.

Flickorna har ett högre genomsnittligt meritvärde än pojkarna i alla länets kommuner. Hur stora skillnaderna är varierar dock kraftigt, Lidingö och Sigtuna har de minsta könsskillnaderna på 7-8 poäng medan de största återfinns i Vaxholm, Vallentuna, Österåker, Danderyd och Sundbyberg där de skiljer över 30 poäng. Värt att notera är att könsskillnaderna inte samvarierar med vare sig höga eller låga meritvärden. Lidingö och Danderyd hör till de kommuner som har de allra högsta meritvärdena samtidigt finns en av de största könsskillnaderna i en av kommunerna och den minsta i den andra.

Sundbyberg utmärker sig med att vara både kommunen med länets sämsta genomsnittliga meritvärde 2010 och med att ha en av de största könsskillnaderna. Det är även här pojkarna har länets lägsta meritvärde, 178,2 poäng. Kommunen där pojkarna har högst meritvärde är Lidingö (240,9 poäng), motsvarande för flickorna är Danderyd med 268,3 poäng. Haninge är den kommun där flickorna har lägst genomsnittligt meritvärde, 204,1 poäng.

Se bilaga 1 för kommuntabeller uppdelade på kön.

Tabell 3. Genomsnittligt meritvärde kommunnivå¹

Kommun	Antal elever	Genomsnittligt meritvärde
Danderyd	479	252,2
Lidingö	500	244,3
Nacka	1 162	239,4
Täby	1 079	235,6
Sollentuna	888	234,6
Vaxholm	114	229,1
Stockholm	8 771	224,2
Solna	477	222,5
Länet	23 892	219,1
Ekerö	335	218,4
Värmdö	510	214,7
Österåker	481	212,5
Huddinge	1 202	212,3
Järfälla	863	212,3
Upplands Bro	284	212,1
Salem	211	211,1
Vallentuna	388	209,7
Tyresö	563	209,2
Riket	114 537	208,8
Sigtuna	588	207,5
Nykvarn	158	207,1
Botkyrka	1 061	206,4
Riket utom länet	90 645	206,1
Upplands Väsby	481	205,7
Norrtälje	701	200,8
Nynäshamn	352	199,5
Haninge	912	196,5
Södertälje	1 132	195,9
Sundbyberg	200	192,7

¹ Samtliga kommunuppgifter i sammanställningen avser elever som läst vid skolor i respektive kommun. En mindre andel grundskoleelever är dock folkbokförda i en kommun och går i skola i en annan. För grundskolans alla årskurser (1-9) varierar denna andel mellan 7,6 procent i Solna och Sundbyberg respektive 0,7 procent i Norrtälje.

Behörighet till gymnasieskolan

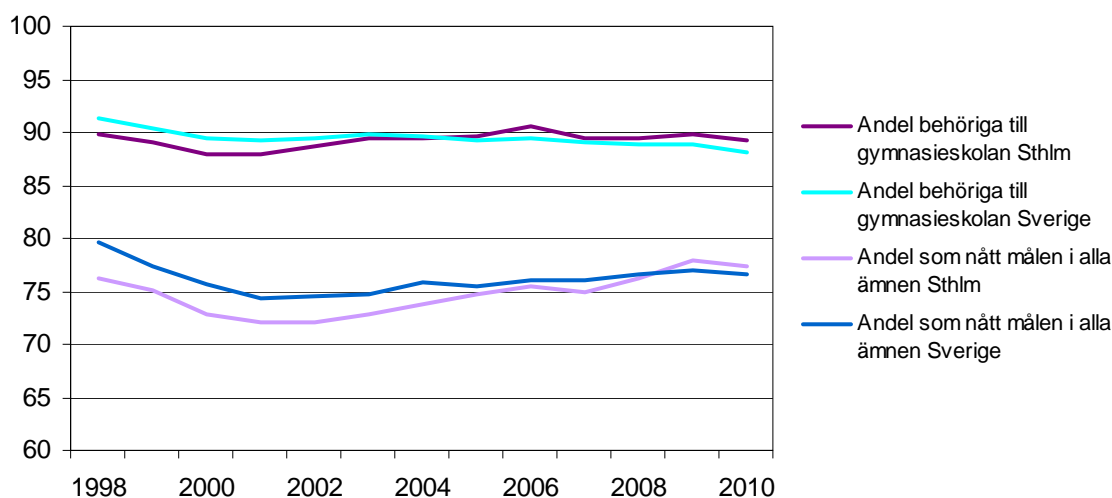
Även när det gäller andelen elever som är behöriga till gymnasieskolan är Stockholms län något bättre än riket. Våren 2010 var 89,2 procent av eleverna i länet behöriga till gymnasieskolan jämfört med 88,2 procent i riket som helhet. Båda andelarna har minskat med en dryg halv procentenhet jämfört med året innan. För riket är detta den lägsta andelen behöriga sedan våren 1998. Stockholms län hade dock sämre siffror under perioden 1999 - 2002.

Behörighet

För att en elev ska vara behörig att söka till gymnasieskolans nationella och specialutformade program krävs lägst betyget Godkänt i ämnena engelska, matematik och svenska/svenska som andraspråk.

För de elever som inte uppnår behörighet är det individuella programmet tillgängligt.

Diagram 2. Andel behöriga till gymnasieskolans nationella och specialutformade program samt andel som nått målen i alla 16 ämnen, i Stockholms län och Sverige



Drygt var tionde elev som gick ut grundskolan i Stockholms län saknar behörighet till gymnasieskolan. Detta motsvarar 2 580 elever.

Precis som vid det genomsnittliga meritvärdet har flickorna som grupp ett bättre resultat än pojkarna. Könsskillnaden är dock mindre i länet jämfört med övriga riket, det skiljer 0,8 respektive 2,3 procentenheter mellan könen.

Elever med utländsk bakgrund når behörighet i betydligt mindre utsträckning. I

Stockholms län saknade 23 procent av dessa elever behörighet vid vårterminens slut, motsvarande andel bland eleverna med svensk bakgrund var 7 procent. Allra lägst behörighet har dock de med lågutbildade föräldrar, bland dessa nådde 33 procent inte behörighet till gymnasieskolan.

Tabell 4. Andel behöriga elever till gymnasieskolan

	Sverige	Stockholms län	Riket utom Sthlms län
Andel behöriga till gymnasieskolan	88,2	89,2	87,9
Flickor	89,2	89,6	89,1
Pojkar	87,2	88,8	86,8
Kommunal huvudman	87,5	88,1	87,4
Fristående huvudman	93,1	93,4	92,9
Svensk bakgrund	90,8	93,0	90,3
Utländsk bakgrund	75,1	77,3	74,1
<i>Föräldrarnas högsta utbildning</i>			
Förgymnasial utbildning	62,6	66,5	61,4
Gymnasial utbildning	85,2	86,3	85,0
Eftergymnasial utbildning	94,8	95,0	94,7

Jämfört med övriga riket har dock både elever med utländsk bakgrund och elever med lågutbildade föräldrar i länet bättre resultat avseende såväl meritvärde, behörighet och när det gäller att nå målen i alla ämnen. Likväl bör de höga andelarna i Stockholms län som inte når grundskolans mål ses som ett allvarligt problem.

Kommunala skillnader mellan 98 och 76 procent

I Danderyd uppnår 98,3 procent av eleverna behörighet till gymnasieskolan. Även Lidingö, Täby, Nykvarn, Ekerö och Vaxholm har andelar på över 95 procent behöriga. Av länets kommuner har sju en lägre andel behöriga jämfört med riksgenomsnittet på 88,2; Upplands Bro, Norrtälje, Upplands Väsby, Botkyrka, Sigtuna, Haninge och sist Södertälje med 76,1 procent behöriga.

I en majoritet av länets kommuner blir en större andel flickor än pojkar behöriga till gymnasieskolan. Mest tydligt är det i Sundbyberg där 93 procent av flickorna jämfört med 86 procent av pojkarna når behörighet, en skillnad på 7 procentenheter. Men motsatsen finns också. I Solna och Sigtuna är det 6 procentenheter fler pojkar än flickor som är behöriga.

Andelen behöriga flickor varierar mellan 100 procent i Danderyd och 78 procent i Södertälje. Motsvarande bland pojkarna är 98 (Nykvarn) och 75 (Södertälje) procent.

Se bilaga 1 för kommuntabeller uppdelade på kön.

Tabell 5. Andel elever med gymnasiebehörighet, kommunnivå

Kommun	Andel (%) behörig till nat pgm
Danderyd	98,3
Lidingö	97,0
Täby	96,3
Nykvarn	96,2
Ekerö	96,1
Vaxholm	95,6
Nacka	94,5
Sollentuna	93,9
Värmdö	93,5
Solna	92,5
Vallentuna	92,5
Tyresö	90,8
Österåker	90,0
Järfälla	89,3
Länet	89,2
Nynäshamn	89,2
Sundbyberg	89,0
Stockholm	88,7
Huddinge	88,6
Salem	88,2
Riket	88,2
Upplands Bro	88,0
Riket utom länet	87,9
Norrtälje	87,2
Upplands Väsby	87,1
Botkyrka	86,1
Sigtuna	83,3
Haninge	80,5
Södertälje	76,1

Betyg i alla ämnen

För att nå behörighet till gymnasieskolan krävs godkända betyg i endast tre ämnen.

Andelen elever med godkända betyg i de minst 16 ämnen grundskolan omfattar är därmed mindre. Drygt var fjärde elev som gick ut grundskolan våren 2010 saknade betyg i ett eller flera ämnen. Andelen är aningen mindre i Stockholms län jämfört med övriga riket.

Liksom vid meritvärde och behörighet har flickor, elever vid fristående skolor, elever med svensk bakgrund och elever med högutbildade bäst resultat. Bland elever med lågutbildade föräldrar är det vanligare att sakna ett eller flera betyg jämfört med att ha betyg i alla 16 ämnen.

Kommunala skillnader

Även när det gäller andelen elever som nått målen i alla ämnen hamnar Danderyd i topp med 92,5 procent av eleverna. I Lidingö, Täby, Vaxholm och Nykvarn har över 86 procent av eleverna minst godkänt i alla ämnen. I fyra kommuner misslyckas var tredje elev med att nå målen i alla ämnen; Sigtuna, Sundbyberg, Haninge och Södertälje.

I de flesta kommuner lyckas flickor i större utsträckning med att nå målen i alla ämnen. De största könsskillnaderna på 10 procentenheter eller mer återfinns i Norrtälje, Södertälje, Tyresö och Österåker. Endast i en kommun, Lidingö, lyckas en större andel pojkar än flickor nå målen i alla ämnen (92 respektive 87 procent). Andelen som lyckas nå målen i alla ämnen varierar för flickor mellan 94 procent i Danderyd och 67 procent i Haninge. Motsvarande för pojkar är 92 procent i Lidingö och 58 procent i Södertälje.

Se bilaga 1 för kommuntabeller uppdelade på kön.

Tabell 6. Andel elever med godkända betyg i 16 ämnen

	Sverige	Stockholms län	Riket utom Sthlms län
Andel som nått målen i alla ämnen	76,6	77,4	76,4
Flickor	79,6	79,8	79,5
Pojkar	73,7	75,1	73,3
Kommunal huvudman	75,8	76,0	75,7
Fristående huvudman	82,8	82,5	83,0
Svensk bakgrund	79,8	82,4	79,2
Utländsk bakgrund	60,4	61,8	59,8
<i>Föräldrarnas högsta utbildning</i>			
Förgymnasial utbildning	44,7	47,3	43,8
Gymnasial utbildning	70,8	70,3	70,9
Eftergymnasial utbildning	86,3	86,8	86,2

Tabell 7. Andel elever med godkända betyg i 16 ämnen

Kommun	Andel (%) som nått målen i alla ämnen
Danderyd	92,5
Lidingö	89,2
Täby	86,9
Vaxholm	86,8
Nykvarn	86,7
Nacka	85,6
Sollentuna	85,2
Ekerö	83,9
Värmdö	83,1
Solna	80,7
Huddinge	80,4
Salem	79,1
Nynäshamn	78,7
Vallentuna	78,4
Österåker	78,4
Järfälla	78,0
Länet	77,4
Riket	76,6
Stockholm	76,5
Riket utom länet	76,4
Upplands Väsby	74,8
Norrtälje	73,5
Botkyrka	73,1
Tyresö	73,0
Upplands Bro	72,9
Sigtuna	66,5
Sundbyberg	66,0
Haninge	65,0
Södertälje	63,0

Nationella ämnesprov

Vårterminen 2010 var andelen elever som inte nådde målen i det sammanvägda provresultatet i matematik 15,3 procent i Stockholms län. Resultatet är lite bättre än riksgenomsnittet på 17,5 procent. För både länet och riket är dessa andelar de högsta - och sämsta - sedan statistik började föras 2003.

Matematik har länge varit ett ämne utan större könsskillnader i resultaten. Intressant att notera är dock att i Stockholms län brukar en större andel flickor än pojkar misslyckas med att få ett godkänt provresultat i matematik. 2010 var det 16,1 procent av flickorna och 14,6 procent av pojkarna som inte uppnådde målen.

Detta mönster har återkommit vid alla mätningar sedan 2003 och finns inte på riksnivå. Samtidigt har betyget MVG varit lika vanligt eller vanligare förekommande bland länets flickor sedan 2005.

Vad detta beror på framgår inte av siffrorna men det finns mycket stora skillnader mellan länets kommuner. I en majoritet av kommunerna är det en större andel flickor än pojkar som får omdömet ej nått målen i matematik. I en del kommuner är könsskillnaderna mycket stora. I Haninge är de allra störst, 27,9 procent av flickorna jämfört med 19,5 procent av pojkarna nådde inte målen för ämnesprovet i matematik. Även i Sundbyberg, Huddinge, Botkyrka och Sigtuna finns stora skillnader (över 5 procentenheter) mellan könen.

Sett till kommunernas samlade elevpopulation misslyckas mer än var fjärde elev i Sundbyberg, Nykvarn, Upplands Väsby och Södertälje med att få ett godkänt provbetyg i matematik. Länets främsta kommuner är Danderyd, Lidingö och Täby där över en fjärdedel av eleverna når betyget MVG och endast 3-7 procent får EUM som omdöme.

Se bilaga 2 för kommuntabeller samt uppdelning på kön.

Ämnesprov i engelska

MVG är ett betydligt vanligare omdöme i länet jämfört med riket. Var fjärde stockholmselev jämfört med 18 procent i riket når högsta betyg i engelska. I alla kommuner utom sju har en större andel flickor än pojkar MVG. De största könsskillnaderna till flickornas fördel på mellan 6 och 8 procentenheter återfinns i Värmdö, Danderyd, Sundbyberg, Vallentuna och Ekerö.

Nationella prov

Ämnesproven i årskurs 9 är obligatoriska. Resultaten ger en bild av elevernas kunskapsnivå och används som ett av flera mått på måluppfyllelse i grundskolan. Prov i engelska, matematik och svenska/svenska som andraspråk har genomförts sedan 1998.

För varje ämne görs flera delprov vars resultat sedan räknas samma till ett samlat provbetyg.

Våren 2009 utökades ämnesproven med prov i de naturorienterade ämnena biologi, fysik och kemi. Varje skola gör dock bara ett av dessa prov. Resultaten presenteras därmed bara på riks- och skolnivå.

Tabell 8. Provbetyg på ämnesprov 2010, matematik

	Andel av elever som gjort ämnesprovet i matematik			
	G	VG	MVG	Ej nått målen
Sverige	49,8	20,8	11,8	17,5
Stockholms län	46,6	22,5	15,5	15,3
Flickor	46,1	21,9	15,8	16,1
Pojkar	47,1	23,1	15,2	14,6

Tabell 9. Provbetyg på ämnesprov 2010, engelska

	Andel av elever som gjort ämnesprovet i engelska			
	G	VG	MVG	Ej nått målen
Sverige	33,3	44,2	18,4	4,2
Stockholms län	25,8	46,5	24,7	2,9
Flickor	25,4	45,4	26	3,2
Pojkar	26,2	47,6	23,5	2,6

Danderyd står i särklass när det gäller andelen MVG, 42,1 procent av kommunens elever får det högsta betyget, närmast efterföljande kommun är Täby med 34,9 procent. I länet är det 3 procent som inte når upp till ett godkänt betyg på provet i engelska. I Botkyrka, Södertälje och Haninge ligger dock andelarna runt 6-7 procent.

Ämnesprov i svenska

Även när det gäller ämnesproven i svenska lyckas länets elever bättre än riket. Andelen elever med MVG är högre och andelen som inte lyckas nå målen är lägre. Könsskillnaderna att fler flickor får MVG och fler pojkar EUM återfinns i både länet och riket.

De allra största könsskillnaderna återfinns i delprovet om muntlig kommunikation.

Här når 29,3 procent av länets flickor betyget MVG, motsvarande andel bland pojkarna är 15,6. Det delprov som störst andel elever misslyckades med gäller läsförståelse, 10,2 procent av länets flickor och 17,9 procent av pojkarna fick inget godkänt betyg här.

Inom länet utmärker sig Danderyd, Nacka, Stockholm, Vaxholm och Sollentuna med över 12 procent elever med MVG. Allra bäst är dock flickorna i Solna och Vallentuna där 20 procent har MVG. I Södertälje misslyckades var tionde elev med att få ett godkänt betyg, andra kommuner med höga andelar EUM (7,6 procent) är Upplands Bro och Sundbyberg.

I det svåraste delprovet, läsförståelse, saknar minst var fjärde pojke i Norrtälje, Nykvarn, Sundbyberg, Södertälje, Upplands Bro och Österåker ett godkänt resultat. Bland flickorna utmärker sig Södertälje där 20 procent inte når målen, närmast följt av Haninge med 16 procent ej godkända.

Ämnesprov i svenska som andraspråk

Det vanligaste betyget i svenska som andraspråk är Godkänt vilket mer än hälft av eleverna uppnår i både länet och riket. Samtidigt är andelen som inte når målen mycket hög, var femte elev i länet och närmare var fjärde i riket lyckas inte få ett godkänt betyg i ämnet. Både flickorna och pojkarna i Stockholms län har något bättre resultat jämfört med riket.

Då endast drygt 2 500 elever i länet läser svenska som andraspråk blir det svårt att göra kommunjämförelser. De flesta kommuner har bara några tiotal elever som läser ämnet och vissa färre än så. På grund av sekretess redovisas inte uppgifter om grupper av färre än tio elever vilket gör att det blir blankt för flera kommuner. De uppgifter som ändå finns på kommunnivå redovisas i bilaga 2.

Tabell 10. Provbetyg på ämnesprov 2010, svenska

	Andel av elever som gjort ämnesprovet i svenska			
	G	VG	MVG	Ej nått målen
Sverige	47,9	39,6	7,4	5,1
Stockholms län	41,5	44,8	9,9	3,8
Flickor	31,7	52,1	14,3	2
Pojkar	50,8	38	5,8	5,5

Tabell 11. Provbetyg på ämnesprov 2010, svenska som andraspråk

	Andel av elever som gjort ämnesprovet i svenska som andraspråk			
	G	VG	MVG	Ej nått målen
Sverige	57,3	17,8	1,4	23,5
Stockholms län	57,7	20,3	1,9	20,1
Flickor	56,3	24,4	2,1	17,2
Pojkar	58,9	16,6	1,7	22,8

Kontakt

Vill du veta mer kan du kontakta:
 Gunhild Graseman
 Länsstyrelsen i Stockholms län
 Enheten för analys
 Tfn 08 785 50 61

Om Nutid & framtid

Nutid & framtid är en analysserie från Länsstyrelsens analysenhet. Syftet med serien är att öka kunskapen om förutsättningarna för regional utveckling i Stockholms län.

Bilaga 1
Kommuntabeller Slutbetyg grundskolan 2010

Tabell 12.			
Slutbetyg grundskolan 2010			
Genomsnittligt meritvärde uppdelat på kön och hemkommun			
	Flickor		Pojkar
Danderyd	268,3	Lidingö	240,9
Lidingö	247,9	Danderyd	237,3
Täby	247,0	Nacka	232,1
Nacka	246,5	Sollentuna	226,6
Vaxholm	245,7	Täby	224,1
Sollentuna	242,8	Solna	215,5
Stockholm	235,7	Stockholm	213,7
Solna	232,6	Vaxholm	210,6
Österåker	230,1	Ekerö	210,1
Stockholms län	229,4	Stockholms län	209,5
Vallentuna	228,1	Värmdö	206,7
Ekerö	227,5	Upplands-Bro	205,6
Salem	222,2	Järfälla	204,5
Värmdö	222,2	Huddinge	204,3
Järfälla	221,2	Sigtuna	204,1
Huddinge	221,0	Salem	200,0
Riket	220,1	Tyresö	198,7
Tyresö	219,9	Österåker	198,2
Upplands-Bro	218,8	Upplands Väsby	198,0
Nykvarn	218,0	Riket	197,9
Botkyrka	216,2	Nykvarn	196,9
Upplands Väsby	214,4	Botkyrka	195,9
Sigtuna	211,8	Vallentuna	195,0
Norrtälje	211,7	Nynäshamn	192,4
Sundbyberg	208,4	Haninge	190,2
Nynäshamn	207,9	Norrtälje	188,7
Södertälje	204,2	Södertälje	187,9
Haninge	204,1	Sundbyberg	178,2

Tabell 13.**Slutbetyg grundskolan 2010****Andel behöriga (%) till gymnasieskolan uppdelade på kön och hemkommun**

	Flickor		Pojkar
Danderyd	100	Nykvarn	98
Lidingö	97	Lidingö	97
Täby	97	Danderyd	97
Vaxholm	97	Täby	96
Ekerö	96	Ekerö	96
Nykvarn	95	Solna	95
Vallentuna	95	Nacka	95
Nacka	94	Vaxholm	94
Sollentuna	94	Sollentuna	94
Värmdö	94	Värmdö	93
Sundbyberg	93	Tyresö	91
Österåker	91	Järfälla	91
Nynäshamn	90	Vallentuna	90
Salem	90	Österåker	89
Tyresö	90	Stockholms län	89
Stockholms län	90	Huddinge	89
Riket	89	Upplands-Bro	88
Norrtälje	89	Stockholm	88
Solna	89	Nynäshamn	88
Stockholm	89	Riket	87
Huddinge	88	Botkyrka	87
Järfälla	88	Upplands Väsby	86
Upplands Väsby	88	Sundbyberg	86
Upplands-Bro	88	Sigtuna	86
Botkyrka	86	Salem	86
Haninge	83	Norrtälje	85
Sigtuna	80	Haninge	79
Södertälje	78	Södertälje	75

Tabell 14.
Slutbetyg grundskolan 2010
Andel (%) som uppnått målen i alla ämnen uppdelade
på kön och hemkommun

	Flickor		Pojkar
Danderyd	94	Lidingö	92
Täby	90	Danderyd	91
Nykvarn	88	Vaxholm	87
Lidingö	87	Nacka	85
Vaxholm	87	Nykvarn	85
Ekerö	86	Sollentuna	84
Nacka	86	Täby	84
Sollentuna	86	Värmdö	83
Österåker	85	Ekerö	82
Salem	83	Solna	81
Vallentuna	83	Huddinge	80
Värmdö	83	Järfälla	78
Huddinge	81	Nynäshamn	77
Nynäshamn	81	Salem	76
Solna	81	Vallentuna	75
Stockholms län	80	Stockholms län	75
Riket	80	Riket	74
Stockholm	79	Stockholm	74
Järfälla	78	Upplands Väsby	73
Norrtälje	78	Österåker	73
Tyresö	78	Upplands-Bro	71
Botkyrka	77	Botkyrka	69
Upplands Väsby	77	Norrtälje	68
Upplands-Bro	75	Tyresö	68
Sundbyberg	71	Sigtuna	65
Sigtuna	68	Haninge	63
Södertälje	68	Sundbyberg	62
Haninge	67	Södertälje	58

Bilaga 2

Resultat från nationella ämnesprov i grundskolan åk 9 våren 2010

Tabell 15.
Nationella ämnesprov årskurs 9 2010
Provbetyg i matematik - totalt

	Antal elever i åk 9 2010	Antal elever som gjort provet	Andel (%) av alla elever som gjort provet, efter provbetyg			
			G	VG	MVG	Ej nått målen
Danderyd	479	469	33	29,4	34,3	3,2
Lidingö	500	472	36,2	31,4	26,3	6,1
Täby	1 079	1 040	39,7	28	25,3	7
Vaxholm	114	107	55,1	17,8	22,4	..
Nacka	1 162	1 127	41,2	28,7	21,6	8,6
Stockholm	8 771	7 972	44,8	23,3	17,7	14,3
Salem	211	193	49,7	20,2	17,1	13
Solna	477	428	43,9	24,5	16,4	15,2
Ekerö	335	306	49,7	21,2	16	13,1
Järfälla	863	788	45,8	20,8	15,9	17,5
Sollentuna	888	833	45,9	26,5	15,6	12
Länet	23 892	21 838	46,6	22,5	15,5	15,3
Vallentuna	388	378	55,3	19,3	12,7	12,7
Tyresö	563	506	52,6	16,4	11,9	19,2
Riket	114 537	105 859	49,8	20,8	11,8	17,5
Upplands Bro	284	255	55,3	22,4	11,4	11
Sigtuna	588	519	48,9	17,1	10,8	23,1
Sundbyberg	200	180	53,9	8,9	10,6	26,7
Värmdö	510	475	56,6	23,4	10,5	9,5
Huddinge	1 202	1 115	50,8	24	10,3	14,9
Södertälje	1 132	973	47,8	16,8	10,3	25,2
Upplands Väsby	481	427	47,1	17,3	9,6	26
Österåker	481	429	53,4	18,6	8,6	19,3
Nynäshamn	352	336	52,7	18,8	8	20,5
Haninge	912	780	51,4	17,4	7,8	23,3
Botkyrka	1 061	948	51,4	19,9	7,3	21,4
Norrtälje	701	633	53,7	18,6	6,3	21,3
Nykvarn	158	149	49,7	20,1	..	26,2

Tabellen redovisar det sammanvägda provbetyget vilket tas fram ur tre delprov. För att få ett provbetyg ska eleven göra samtliga delprov.

Delprov A prövar elevens förmåga att muntligt förklara matematiska samband, samt att lyssna till, följa och pröva andras förklaringar och argument. Delprov B är uppdelat på två delar. B1 består av kortsvarsuppgifter som framför allt prövar elevens tal- och symboluppfattning. Denna del ska genomföras utan stöd av miniräknare och formelblad. B2 består av en mer omfattande uppgift av undersökande karaktär där eleven tydligt ska redovisa sin lösning. Delprov C består av uppgifter där redovisning krävs. Uppgifterna är samlade kring ett tema och prövar framför allt problemlösningsförmåga.

Kommunerna i tabellen är sorterade efter andel elever som fått provbetyget MVG.

Grupper om 10 eller färre elever redovisas inte av sekretesskäl, detta markeras med .. i tabellen.

Källa se Skolverkets hemsida och databasen SIRIS. Tyvärr redovisas inte resultat på enskilda delprov i matematik vilket däremot görs för engelska och svenska och redovisas hos Skolverket i SIRIS.

www.skolverket.se

Tabell 16.
Nationella ämnesprov årskurs 9 2010
Provbetyg i matematik - flickor

	Antal flickor i åk 9 2010	Antal flickor som gjort provet	Andel (%) av alla flickor som gjort provet, efter provbetyg			
			G	VG	MVG	Ej nått målen
Danderyd	230	227	29,1	32,6	36,6	..
Vaxholm	60	56	46,4	17,9	30,4	..
Täby	542	519	38,9	26,8	26,6	7,7
Lidingö	246	234	35,5	31,2	25,6	7,7
Nacka	585	568	41,7	27,3	21	10
Solna	196	173	41,6	22	20,2	16,2
Salem	104	96	43,8	22,9	18,8	14,6
Stockholm	4 216	3 837	44,9	22,8	17,7	14,6
Järfälla	408	364	45,9	18,4	17,6	18,1
Vallentuna	170	168	53,6	18,5	17,3	10,7
Ekerö	159	146	48,6	22,6	15,8	13
Länet	11 514	10 533	46,1	21,9	15,8	16,1
Sollentuna	437	406	45,8	27,3	14,3	12,6
Sundbyberg	96	89	50,6	..	12,4	30,3
Riket	56 111	52 070	49	20,8	12,4	17,7
Upplands Bro	138	121	54,5	22,3	11,6	11,6
Tyresö	281	251	52,6	16,7	11,6	19,1
Södertälje	547	476	49,4	13,4	11,3	25,8
Huddinge	572	530	47,5	23,4	10,9	18,1
Österåker	216	192	50,5	20,3	9,9	19,3
Upplands Väsby	225	202	46	16,3	9,4	28,2
Värmdö	262	246	58,9	21,5	9,3	10,2
Botkyrka	546	494	50	18,2	7,7	24,1
Haninge	411	355	47,6	16,9	7,6	27,9
Nynäshamn	162	154	54,5	20,8	7,1	17,5
Sigtuna	261	225	49,8	16,9	7,1	26,2
Norrtälje	368	330	55,2	17,3	7	20,6
Nykvarn	76	74	47,3	21,6	..	25,7

Tabellen redovisar det sammanvägda provbetyget vilket tas fram ur tre delprov. För att få ett provbetyg ska eleven göra samtliga delprov.

Delprov A prövar elevens förmåga att muntligt förklara matematiska samband, samt att lyssna till, följa och pröva andras förklaringar och argument. Delprov B är uppdelat på två delar. B1 består av kortsvarsuppgifter som framför allt prövar elevens tal- och symboluppfattning. Denna del ska genomföras utan stöd av miniräknare och formelblad. B2 består av en mer omfattande uppgift av undersökande karaktär där eleven tydligt ska redovisa sin lösning. Delprov C består av uppgifter där redovisning krävs. Uppgifterna är samlade kring ett tema och prövar framför allt problemlösningsförmåga.

Kommunerna i tabellen är sorterade efter andel flickor som fått provbetyget MVG. Grupper om 10 eller färre elever redovisas inte av sekretessskäl, detta markeras med .. i tabellen.

Källa se Skolverkets hemsida och databasen SIRIS. Tyvärr redovisas inte resultat på enskilda delprov i matematik vilket däremot görs för engelska och svenska och redovisas hos Skolverket i SIRIS.

www.skolverket.se

Tabell 17.
Nationella ämnesprov årskurs 9 2010
Provbetyg i matematik - pojkar

	Antal pojkar i åk 9 2010	Antal pojkar som gjort provet	Andel (%) av alla pojkar som gjort provet, efter provbetyg			
			G	VG	MVG	Ej nått målen
Danderyd	249	242	36,8	26,4	32,2	4,5
Lidingö	254	238	37	31,5	26,9	4,6
Täby	537	521	40,5	29,2	24	6,3
Nacka	577	559	40,6	30,1	22,2	7,2
Stockholm	4 555	4 135	44,6	23,7	17,6	14
Sollentuna	451	427	45,9	25,8	16,9	11,5
Ekerö	176	160	50,6	20	16,3	13,1
Salem	107	97	55,7	17,5	15,5	11,3
Länet	12 378	11 305	47,1	23,1	15,2	14,6
Järfälla	455	424	45,8	22,9	14,4	17
Solna	281	255	45,5	26,3	13,7	14,5
Sigtuna	327	294	48,3	17,3	13,6	20,7
Tyresö	282	255	52,5	16,1	12,2	19,2
Värmdö	248	229	54,1	25,3	11,8	8,7
Riket	58 426	53 789	50,6	20,8	11,3	17,4
Upplands Bro	146	134	56	22,4	11,2	10,4
Upplands Väsby	256	225	48	18,2	9,8	24
Huddinge	630	585	53,7	24,6	9,7	12
Södertälje	585	497	46,3	19,9	9,3	24,5
Vallentuna	218	210	56,7	20	9	14,3
Nynäshamn	190	182	51,1	17	8,8	23,1
Haninge	501	425	54,6	17,9	8	19,5
Österåker	265	237	55,7	17,3	7,6	19,4
Botkyrka	515	454	52,9	21,8	6,8	18,5
Norrtälje	333	303	52,1	20,1	5,6	22,1
Vaxholm	54	51	64,7
Nykvarn	82	75	52	18,7	..	26,7
Sundbyberg	104	91	57,1	11	..	23,1

Tabellen redovisar det sammanvägda provbetyget vilket tas fram ur tre delprov. För att få ett provbetyg ska eleven göra samtliga delprov.

Delprov A prövar elevens förmåga att muntligt förklara matematiska samband, samt att lyssna till, följa och pröva andras förklaringar och argument. Delprov B är uppdelat på två delar. B1 består av kortsvarsuppgifter som framför allt prövar elevens tal- och symboluppfattning. Denna del ska genomföras utan stöd av miniräknare och formelblad. B2 består av en mer omfattande uppgift av undersökande karaktär där eleven tydligt ska redovisa sin lösning. Delprov C består av uppgifter där redovisning krävs. Uppgifterna är samlade kring ett tema och prövar framför allt problemlösningsförmåga.

Kommunerna i tabellen är sorterade efter andel pojkar som fått provbetyget MVG. Grupper om 10 eller färre elever redovisas inte av sekretesskäl, detta markeras med .. i tabellen.

Källa se Skolverkets hemsida och databasen SIRIS. Tyvärr redovisas inte resultat på enskilda delprov i matematik vilket däremot görs för engelska och svenska och redovisas hos Skolverket i SIRIS.

www.skolverket.se

Tabell 18.
Nationella ämnesprov årskurs 9 2010
Provbetyg i matematik

	Andel (%) av de som Ej nått målen		Differens
	Flickor	Pojkar	
Haninge	27,9	19,5	8,4
Sundbyberg	30,3	23,1	7,2
Huddinge	18,1	12	6,1
Botkyrka	24,1	18,5	5,6
Sigtuna	26,2	20,7	5,5
Upplands Väsby	28,2	24	4,2
Salem	14,6	11,3	3,3
Lidingö	7,7	4,6	3,1
Nacka	10	7,2	2,8
Solna	16,2	14,5	1,7
Länet	16,1	14,6	1,5
Värmdö	10,2	8,7	1,5
Täby	7,7	6,3	1,4
Södertälje	25,8	24,5	1,3
Upplands Bro	11,6	10,4	1,2
Järfälla	18,1	17	1,1
Sollentuna	12,6	11,5	1,1
Stockholm	14,6	14	0,6
Riket	17,7	17,4	0,3
Danderyd	..	4,5	..
Vaxholm
Tyresö	19,1	19,2	-0,1
Österåker	19,3	19,4	-0,1
Ekerö	13	13,1	-0,1
Nykvarn	25,7	26,7	-1
Norrtälje	20,6	22,1	-1,5
Vallentuna	10,7	14,3	-3,6
Nynäshamn	17,5	23,1	-5,6

Tabellen redovisar andelen flickor respektive pojkar som fått betyget "Ej uppnått målen" på ämnesprovet i matematik våren 2010.

Kommunerna i tabellen är sorterade efter kolumnen längst till höger vilken redovisar skillnaden mellan andelen pojkar och flickor.

Grupper om 10 eller färre elever redovisas inte av sekretesskäl, detta markeras med .. i tabellen.

Källa se Skolverkets hemsida och databasen SIRIS. www.skolverket.se

Tabell 19.
Nationella ämnesprov årskurs 9 2010
Provbetyg i engelska - totalt

	Antal elever i åk 9 2010	Antal elever som gjort provet	Andel (%) av alla elever som gjort provet, efter provbetyg			
			G	VG	MVG	Ej nått målen
Danderyd	479	466	11,2	46,1	42,1	..
Lidingö	500	491	15,1	48,7	35	..
Täby	1 079	1 023	15	49,8	34,9	..
Stockholm	8 771	7 950	21,4	45,8	30,4	2,4
Nacka	1 162	1 107	19,8	50,9	27,6	1,7
Järfälla	863	806	26,7	45,4	25,4	2,5
Sollentuna	888	846	21,9	50,9	25,1	2,1
Salem	211	193	26,4	45,6	24,9	..
Länet	23 892	21 966	25,8	46,5	24,7	2,9
Sigtuna	588	531	27,5	47,3	20,9	4,3
Tyresö	563	516	36,6	42,1	20,5	..
Upplands Bro	284	260	30	47,3	20	..
Värmdö	510	490	31,6	46,1	19,8	2,4
Vallentuna	388	374	27,3	50,8	19,5	..
Solna	477	443	29,1	49,2	19,4	2,3
Vaxholm	114	112	19,6	60,7	18,8	..
Huddinge	1 202	1 124	29	49,1	18,6	3,3
Riket	114 537	106 786	33,3	44,2	18,4	4,2
Nynäshamn	352	331	33,8	45,3	16,6	4,2
Upplands Väsby	481	383	32,9	48	15,9	3,1
Ekerö	335	319	35,4	47,6	15,7	..
Södertälje	1 132	983	35,9	41,4	15,7	7
Norrtälje	701	644	35,4	46,7	14,9	3
Haninge	912	793	35,9	43,8	14	6,3
Österåker	481	457	40,7	40,9	14	4,4
Botkyrka	1 061	979	34,8	44,2	13,8	7,2
Sundbyberg	200	190	36,3	46,3	13,7	..
Nykvarn	158	155	40	49	9	..

Tabellen redovisar det sammanvägda provbetyget.

I engelska görs tre delprov (muntlig kommunikation, receptiv förmåga, skriftlig produktion).

Det sammanvägda provbetyget tas fram ur dessa delprov. För att få ett provbetyg ska eleven göra samtliga delprov.

Kommunerna i tabellen är sorterade efter andel elever som fått provbetyget MVG.

Grupper om 10 eller färre elever redovisas inte av sekretesskäl, detta markeras med .. i tabellen.

Källa och för uppgifter om resultat på enskilda delprov, se Skolverkets hemsida och databasen SIRIS.

www.skolverket.se

Tabell 20.
Nationella ämnesprov årskurs 9 2010
Provbetyg i engelska - flickor

	Antal flickor totalt	Antal flickor som gjort provet	Andel (%) av alla flickor som gjort provet, efter provbetyg			
			G	VG	MVG	Ej nått målen
Danderyd	230	226	8,4	45,6	46	..
Täby	542	513	14,4	48,1	37,4	..
Lidingö	246	243	16,5	44,9	37	..
Stockholm	4 216	3 842	20	45	32,3	2,6
Salem	104	95	28,4	40	28,4	..
Sollentuna	437	410	21,5	49	27,8	..
Nacka	585	553	19,2	51,7	26,8	2,4
Länet	11 514	10 631	25,4	45,4	26	3,2
Järfälla	408	374	23	48,7	24,3	4
Värmdö	262	249	31,7	42,2	23,7	..
Sigtuna	261	234	29,9	41	23,5	5,6
Vallentuna	170	164	25,6	49,4	23,2	..
Vaxholm	60	59	..	64,4	22	..
Upplands Bro	138	125	27,2	48,8	21,6	..
Riket	56 111	52 634	32,5	43,7	19,6	4,2
Solna	196	179	31,3	46,4	19	..
Ekerö	159	154	31,8	48,7	18,8	..
Huddinge	572	538	30,9	46,3	18,8	4,1
Tyresö	281	258	38,8	41,9	18,6	..
Sundbyberg	96	92	37	43,5	17,4	..
Nynäshamn	162	153	34,6	45,1	16,3	..
Upplands Väsby	225	185	40	40,5	16,2	..
Norrtälje	368	343	33,2	48,4	15,2	3,2
Södertälje	547	486	37	40,1	15,2	7,6
Österåker	216	206	39,3	42,7	14,1	..
Botkyrka	546	517	35,4	41,8	13,9	8,9
Haninge	411	358	38,8	41,3	12,8	7
Nykvarn	76	75	32	52

Tabellen redovisar det sammanvägda provbetyget.

I engelska görs tre delprov (muntlig kommunikation, receptiv förmåga, skriftlig produktion).

Det sammanvägda provbetyget tas fram ur dessa delprov. För att få ett provbetyg ska eleven göra samtliga delprov.

Kommunerna i tabellen är sorterade efter andel flickor som fått provbetyget MVG.

Grupper om 10 eller färre elever redovisas inte av sekretesskäl, detta markeras med .. i tabellen.

Källa och för uppgifter om resultat på enskilda delprov, se Skolverkets hemsida och databasen SIRIS.

www.skolverket.se

Tabell 21.
Nationella ämnesprov årskurs 9 2010
Provbetyg i engelska - pojkar

	Antal pojkar totalt	Antal pojkar som gjort delprovet	Andel (%) av alla pojkar som gjort provet, efter provbetyg			
			G	VG	MVG	Ej nått målen
Danderyd	249	240	13,8	46,7	38,3	..
Lidingö	254	248	13,7	52,4	33,1	..
Täby	537	510	15,5	51,4	32,4	..
Nacka	577	554	20,4	50	28,5	..
Stockholm	4 555	4 108	22,6	46,6	28,5	2,3
Järfälla	455	432	29,9	42,6	26,4	..
Länet	12 378	11 335	26,2	47,6	23,5	2,6
Sollentuna	451	436	22,2	52,8	22,5	2,5
Tyresö	282	258	34,5	42,2	22,5	..
Salem	107	98	24,5	51	21,4	..
Solna	281	264	27,7	51,1	19,7	..
Sigtuna	327	297	25,6	52,2	18,9	3,4
Upplands Bro	146	135	32,6	45,9	18,5	..
Huddinge	630	586	27,3	51,7	18,4	2,6
Riket	58 426	54 152	34,1	44,6	17,2	4,1
Nynäshamn	190	178	33,1	45,5	16,9	..
Vallentuna	218	210	28,6	51,9	16,7	..
Södertälje	585	497	34,8	42,7	16,1	6,4
Värmdö	248	241	31,5	50,2	15,8	..
Upplands Väsby	256	198	26,3	55,1	15,7	..
Haninge	501	435	33,6	45,7	14,9	5,7
Norrtälje	333	301	37,9	44,9	14,6	..
Österåker	265	251	41,8	39,4	13,9	4,8
Botkyrka	515	462	34,2	47	13,6	5,2
Ekerö	176	165	38,8	46,7	12,7	..
Sundbyberg	104	98	35,7	49	10,2	..
Vaxholm	54	53	26,4	56,6
Nykvarn	82	80	47,5	46,3

Tabellen redovisar det sammanvägda provbetyget.

I engelska görs tre delprov (muntlig kommunikation, receptiv förmåga, skriftlig produktion).

Det sammanvägda provbetyget tas fram ur dessa delprov. För att få ett provbetyg ska eleven göra samtliga delprov.

Kommunerna i tabellen är sorterade efter andel pojkar som fått provbetyget MVG.

Grupper om 10 eller färre elever redovisas inte av sekretesskäl, detta markeras med .. i tabellen.

Källa och för uppgifter om resultat på enskilda delprov, se Skolverkets hemsida och databasen SIRIS.

www.skolverket.se

Tabell 22.							
Nationella ämnesprov årskurs 9 2010							
Provbetyg i svenska - totalt							
	Antal elever i åk 9 2010	Antal elever med ämnet svenska	Antal elever som gjort provet	Andel (%) av alla elever som gjort provet, efter provbetyg			
				G	VG	MVG	Ej nått målen
Danderyd	479	478	462	27,1	57,8	14,1	..
Stockholm	8 771	7 516	7 021	35,9	48,7	12,7	2,7
Vaxholm	114	114	112	48,2	37,5	12,5	..
Nacka	1 162	1 108	1 081	34,6	50,1	12,3	3
Sollentuna	888	793	766	31,9	51,3	12,1	4,7
Täby	1 079	1 060	1 024	35,2	51,1	11,6	2,1
Solna	477	450	430	39,3	45,8	11,6	3,3
Lidingö	500	496	490	35,1	51,4	10,8	2,7
Länet	23 892	21 194	20 105	41,5	44,8	9,9	3,8
Vallentuna	388	383	374	44,4	42,5	9,9	3,2
Ekerö	335	329	315	48,3	37,5	9,8	4,4
Tyresö	563	541	514	51,6	33,9	9,1	5,4
Norrtälje	701	694	640	46,3	39,7	7,7	6,4
Upplands Bro	284	269	250	40,8	44	7,6	7,6
Botkyrka	1 061	672	646	49,2	40,2	7,4	3,1
Riket	114 537	106 470	101 389	47,9	39,6	7,4	5,1
Värmdö	510	497	484	50,4	37	7,4	5,2
Sigtuna	588	522	482	39,6	48,1	7,1	5,2
Huddinge	1 202	1 064	1 022	50,5	39,5	7,1	2,8
Upplands Väsby	481	434	413	51,6	37,3	7	4,1
Järfälla	863	786	751	44,1	45,3	6,5	4,1
Salem	211	197	181	36,5	51,9	5,5	6,1
Nynäshamn	352	334	324	56,2	37	4,3	..
Södertälje	1 132	878	832	50,6	35,7	4	9,7
Haninge	912	808	741	61,1	27,8	4	7
Österåker	481	466	454	58,1	33,5	3,3	5,1
<i>Sundbyberg</i>	200	147	144	46,5	41,7	..	7,6
<i>Nykvarn</i>	158	158	152	51,3	39,5

Tabellen redovisar det sammanvägda provbetyget i ämnet svenska.

I svenska görs tre delprov (läsförståelse, muntlig kommunikation, skriftlig produktion).

Det sammanvägda provbetyget tas fram ur dessa delprov. För att få ett provbetyg ska eleven göra samtliga delprov.

Kommunerna i tabellen är sorterade efter andel elever som fått provbetyget MVG.

Grupper om färre än 10 elever redovisas inte av sekretesskäl, detta markeras med .. i tabellen.

Källa och för uppgifter om resultat på enskilda delprov, se Skolverkets hemsida och databasen SIRIS.

www.skolverket.se

Tabell 23.						
Nationella ämnesprov årskurs 9 2010						
Provbetyg i svenska - flickor						
	Antal flickor med ämnet svenska	Antal flickor som gjort provet	Andel (%) av alla flickor som gjort provet, efter provbetyg			
			G	VG	MVG	Ej nått målen
Vaxholm	60	59	30,5	47,5	22	..
Solna	185	177	25,4	52	20,3	..
Vallentuna	168	166	28,9	51,2	19,9	..
Sollentuna	394	375	24	55,7	18,1	..
Stockholm	3 656	3 428	26,3	54,5	17,8	1,4
Danderyd	230	228	15,4	66,2	17,5	..
Nacka	554	541	25,7	55,3	17,2	1,8
Ekerö	157	152	35,5	46,7	16,4	..
Lidingö	245	241	27	56,4	16,2	..
Täby	533	513	24	59,8	15,8	..
Länet	10 253	9 753	31,7	52,1	14,3	2
Upplands Bro	127	117	32,5	52,1	13,7	..
Tyresö	272	258	46,1	37,2	13,2	..
Värmdö	255	249	40,6	45,4	12	..
Botkyrka	345	329	37,7	48,9	11,6	..
Sigtuna	225	209	31,1	54,1	11,5	..
Norrtälje	365	341	38,4	48,4	11,1	..
Huddinge	503	485	40,8	46,2	11,1	..
Riket	52 448	50 208	38,3	47,8	11	2,9
Upplands Väsby	204	197	45,7	43,7	9,6	..
Järfälla	383	360	30,3	58,6	7,8	3,3
Södertälje	432	415	44,1	43,4	6,3	6,3
Österåker	207	201	44,8	47,3	5	..
Haninge	363	340	56,5	34,1	4,1	5,3
<i>Sundbyberg</i>	64	63	25,4	61,9
<i>Salem</i>	98	90	31,1	60
<i>Nykvarn</i>	76	71	31	57,7
<i>Nynäshamn</i>	152	148	43,2	51,4

Tabellen redovisar det sammanvägda provbetyget i ämnet svenska.

I svenska görs tre delprov (läsförståelse, muntlig kommunikation, skriftlig produktion).

Det sammanvägda provbetyget tas fram ur dessa delprov. För att få ett provbetyg ska eleven göra samtliga delprov.

Kommunerna i tabellen är sorterade efter andel flickor som fått provbetyget MVG och därefter VG.

Grupper om färre än 10 elever redovisas inte av sekretesskäl, detta markeras med .. i tabellen.

Källa och för uppgifter om resultat på enskilda delprov, se Skolverkets hemsida och databasen SIRIS.

www.skolverket.se

Tabell 24.
Nationella ämnesprov årskurs 9 2010
Provbetyg i svenska - pojkar

	Antal pojkar med ämnet svenska	Antal pojkar som gjort provet	Andel (%) av alla pojkar som gjort provet, efter provbetyg			
			G	VG	MVG	Ej nått målen
Danderyd	248	234	38,5	49,6	10,7	..
Stockholm	3 860	3 593	45	43,1	8	3,9
Nacka	554	540	43,5	45	7,4	4,1
Täby	527	511	46,4	42,3	7,4	3,9
Sollentuna	399	391	39,4	47,1	6,4	7,2
Länet	10 941	10 352	50,8	38	5,8	5,5
Lidingö	251	249	43	46,6	5,6	4,8
Solna	265	253	49	41,5	5,5	4
Järfälla	403	391	56,8	33	5,4	4,9
Tyresö	269	256	57	30,5	5,1	7,4
Upplands Väsby	230	216	56,9	31,5	4,6	6,9
Haninge	445	401	65,1	22,4	4	8,5
Riket	54 022	51 181	57,4	31,4	3,8	7,4
Sigtuna	297	273	46,2	43,6	3,7	6,6
Norrtälje	329	299	55,2	29,8	3,7	11,4
Huddinge	561	537	59,2	33,5	3,5	3,7
Botkyrka	327	317	61,2	31,2	3,2	4,4
Salem	99	91	41,8	44
Upplands Bro	142	133	48,1	36,8	..	12,8
Vallentuna	215	208	56,7	35,6	..	5,8
Ekerö	172	163	60,1	28,8	..	7,4
Södertälje	446	417	57,1	28,1	..	13,2
Värmdö	242	235	60,9	28,1	..	8,5
Vaxholm	54	53	67,9	26,4
Sundbyberg	83	81	63	25,9
Nynäshamn	182	176	67	25
Nykvarn	82	81	69,1	23,5
Österåker	259	253	68,8	22,5	..	6,7

Tabellen redovisar det sammanvägda provbetyget i ämnet svenska. I svenska görs tre delprov (läsförståelse, muntlig kommunikation, skriftlig produktion). Det sammanvägda provbetyget tas fram ur dessa delprov. För att få ett provbetyg ska eleven göra samtliga delprov.

Kommunerna i tabellen är sorterade efter andel pojkar som fått provbetyget MVG och därefter VG. Grupper om färre än 10 elever redovisas inte av sekretesskäl, detta markeras med .. i tabellen.

Källa och för uppgifter om resultat på enskilda delprov, se Skolverkets hemsida och databasen SIRIS.
www.skolverket.se

Tabell 25.
Nationella ämnesprov årskurs 9 2010
Provbetyg i svenska

	Andel (%) av de elever som fått MVG		Differens
	Flickor	Pojkar	
Solna	20,3	5,5	14,8
Sollentuna	18,1	6,4	11,7
Lidingö	16,2	5,6	10,6
Stockholm	17,8	8	9,8
Nacka	17,2	7,4	9,8
Länet	14,3	5,8	8,5
Täby	15,8	7,4	8,4
Botkyrka	11,6	3,2	8,4
Tyresö	13,2	5,1	8,1
Sigtuna	11,5	3,7	7,8
Huddinge	11,1	3,5	7,6
Norrtälje	11,1	3,7	7,4
Riket	11	3,8	7,2
Danderyd	17,5	10,7	6,8
Upplands Väsby	9,6	4,6	5
Järfälla	7,8	5,4	2,4
Haninge	4,1	4	0,1
Ekerö	16,4	..	
Nykvarn	
Nynäshamn	
Salem	
Sundbyberg	
Södertälje	6,3	..	
Upplands Bro	13,7	..	
Vallentuna	19,9	..	
Vaxholm	22	..	
Värmdö	12	..	
Österåker	5	..	

Tabellen redovisar andelen flickor respektive pojkar som fått betyget "Mycket väl godkänt" på ämnesprovet i svenska våren 2010.

Kommunerna i tabellen är sorterade efter kolumnen längst till höger vilken redovisar skillnaden mellan andelen pojkar och flickor.

Grupper om 10 eller färre elever redovisas inte av sekretesskäl, detta markeras med .. i tabellen.

Källa se Skolverkets hemsida och databasen SIRIS. www.skolverket.se

Tabell 26.						
Nationella ämnesprov årskurs 9 2010						
Provbetyg i svenska som andraspråk - totalt						
	Antal elever med ämnet svenska som andraspråk	Antal elever som gjort provet	Andel (%) av alla elever som gjort provet, efter provbetyg			
			G	VG	MVG	Ej nått målen
Botkyrka	389	333	61,3	22,5	..	13,8
Danderyd	1	1
Ekerö	6	1
Haninge	104	80	50	40
Huddinge	138	91	58,2	18,7	..	22
Järfälla	77	64	68,8	18,8
Lidingö	4	3
Nacka	54	42	59,5	23,8
Norrtälje	7	7
Nykvarn						
Nynäshamn	18	17
Salem	14	13
Sigtuna	66	52	50	34,6
Sollentuna	95	77	48,1	28,6	..	23,4
Solna	27	21	52,4
Stockholm	1 255	1 032	58,1	20,6	2,3	18,9
Sundbyberg	53	43	67,4	23,3
Södertälje	254	179	53,6	19,6	..	25,1
Tyresö	22	17
Täby	19	19
Upplands Bro	15	14
Upplands Väsby	47	32	68,8
Vallentuna	5	5
Vaxholm						
Värmdö	13	7
Österåker	15	10
Länet	2 698	2 160	57,7	20,3	1,9	20,1
Riket	8 067	6 360	57,3	17,8	1,4	23,5

Tabellen redovisar det sammanvägda provbetyget i ämnet svenska som andraspråk. Samma delprov som i ämnet svenska används i ämnet svenska som andraspråk (läsförståelse, muntlig kommunikation, skriftlig produktion) men bedömningen görs efter olika kursplaner. Det sammanvägda provbetyget tas fram ur dessa delprov. För att få ett provbetyg ska eleven göra samtliga delprov.

Kommunerna i tabellen är sorterade i bokstavsordning. Grupper om färre än 10 elever redovisas inte av sekretesskäl, detta markeras med .. i tabellen.

Källa och för uppgifter om resultat på kön och enskilda delprov, se Skolverkets hemsida och databasen SIRIS. www.skolverket.se