



LÄNSSTYRELSEN  
I STOCKHOLMS LÄN

Nr 4 - december 2011

# Landsbygd i Centrum

*Tema: Ingen övergödning*



Foto: Cecilia Norén

Länsstyrelsen i Stockholms län  
Hantverkargatan 29  
Box 22067  
104 22 Stockholm

Tfn: 08-785 40 00 (vxl)  
Fax: 08-785 40 01  
Besök oss gärna på  
[www.lansstyrelsen.se/stockholm](http://www.lansstyrelsen.se/stockholm)

Redaktion: Hanna Williamsson, Mette  
Kjöbek Petersen, Rose-Mari Åkerström  
Ulrika Geber (ansvarig utgivare)

Tryckeri: Tabergs tryckeri 2011

## I detta nummer kan du bland annat läsa om:

Åkerströmmen - tillsammans mot "ingen övergödning"

Övergödning som utvecklingsmöjlighet

Fånggrödor och skyddszoner - hur, var och varför?

Hur mår Östersjön?

Gala för lyckade landsbygdsprojekt

Viktiga vattenverkstäder

## Lantbruksledaren

När boende och företagare i Himmerfjärdens och Kaggfjärdens avrinningsområde bjöds in till Sorunda bygdegård i veckan för att diskutera vattenfrågor kom närmare 70 personer, vilket var långt över förväntningarna. Stort intresse och många kloka synpunkter präglade diskussionerna om vatten och möjligheter att samverka än mer för minskad övergödning och bättre vattenkvalitet. Till nästa möte i januari kommer representanter från andra vattenråd att bjudas in för att dela med sig av erfarenheter.

Som detta temanummer visar pågår mycket aktivitet i länet för att minska övergödningen. I Åkerströmmens stora avrinningsområde samverkar LRF, kommuner och Länsstyrelsen för att få igång åtgärder för minskad övergödning och förbättrad vattenkvalitet. Att knyta ihop lantbruket med kommunerna och deras ansvar för avloppsrening är en förutsättning för att komma närmare lösningen om näring i kretslopp.

Som många av er känner till ska Sverige återbetala 785 miljoner kr för EU-stöd till jordbruket som betalats ut felaktigt. Ute i länen arbetar vi intensivt med både löpande återkrav efter bland annat kontroll och de återkrav som blev resultatet av Jordbruksverkets blockinventering. I denna situation är det extra glädjande att 97 procent av länets brukare kommer att få gårdsstödet utbetalat till den 1 december. Vi fortsätter

att arbeta intensivt med återkrav fram till den 29 mars 2012 då nästa SAM-ansökan ska vara inne. Målet är att alla SAM-ansökningar ska sökas via Internet nästa år. En stor fördel med SAM Internet är att felen i ansökningarna blir färre. Vi kommer att erbjuda kurser och annat stöd i början av nästa år för att målet ska nås.

Den 9 november bjöd Landsbygdsnätverket till nätverksträff och Landsbygdsgala. Sören Kissmeyer från EU-kommissionen talade om kommissionens senaste förslag till nytt Landsbygdsprogram som ska träda i kraft 2014. Det finns en ambition att integrera utvecklingsarbetet inom EU:s strukturfonder bättre, vilket skulle kunna innebära att frågor om samverkan mellan stad och landsbygd kan underlättas. Enligt förslaget kommer programmet att ha tre övergripande teman: innovation, miljö och klimatförändring. Under kvällens gala i Stadshuset delades åtta ullbaggar ut till företagare och projekt på landsbygden som blivit framgångsrika med hjälp av Landsbygdsprogrammet. Stockholms län hade tre nomineringar. Det är vi mycket stolta över även om vi inte kammade hem någon ullbagge.

*Ulrika Geber*  
Lantbruksdirektör

## Nu är det SAM Internet som gäller!

**Inga pappersansökningar 2012, det är Jordbruksverkets och Länsstyrelsernas gemensamma målsättning för nästa års SAM-ansökan som preliminärt har sista ansökningsdag 29 mars 2012.**

Inför nästa års SAM-ansökan är förhoppningen att alla ska använda sig av SAM Internet. Detta är ett nationellt projekt som drivs av Jordbruksverket tillsammans med länsstyrelserna. Fördelen med SAM Internet är att det blir färre fel i ansökningarna och att fler brukare därför kan få utbetalningar i rätt tid. Det kommer inte skickas ut några pappersansökningar eller kartor inför 2012 års ansökan. Det är alltså extra viktigt att i god tid ta del av den information som finns tillgänglig om SAM Internet inför nästa år.

Under 2011 ingick några län i ett pilotprojekt för att öka andelen SAM Internet ansökningar, däribland vårt grannlän Uppsala. De lyckades öka andelen användare av SAM Internet från 49 procent 2010 till 96 procent 2011.

**Vi hjälper dig om du vill!**

Vi är medvetna om att för den som aldrig tidigare har använt SAM Internet kan det verka krångligt. Nästa år hoppas vi dock att ni ger det en chans. Om det behövs finns hjälp att få från Länsstyrelsen och Jordbruksverket.

Länsstyrelsen kommer att erbjuda hjälp på olika sätt. Det kommer som vanligt vara möjligt att få hjälp via telefon och från och med vecka 5 kan du boka tid för personlig hjälp. Det kommer också att erbjudas kurser på flera ställen i länet, och även närliggande län. Mer om datum och platser kommer stå i nästa nummer av Landsbygd i Centrum, eller skickas ut separat.

*Johannes Tykesson*



# Över 167 miljoner i utbetalt gårdsstöd den 1 december

Länsstyrelsen har fattat beslut om gårdsstöd för 97,6 procent av länets lantbrukare som har sökt utbetalning 2011. En fältkontroll under året eller ett pågående stödrättsärende hos Jordbruksverket är de vanligaste anledningarna till att inte komma med i första utbetalningen.

## Nästa utbetalning

Nästa utbetalning är den 28 december och då görs även en första slututbetalning för miljöersättningarna. Du kan läsa mer om kommande utbetalningar på Jord-

bruksverkets webbplats, [www.jordbruksverket.se](http://www.jordbruksverket.se). Enligt växelkursen för år 2011 ger 1 euro 9,2580 kronor.

## Ändra kontonummer?

Om du vill ändra ditt bankkontonummer bör du först kontakta Länsstyrelsen för att kontrollera att ingen utbetalning är på gång in på ditt befintliga kontonummer. Annars kan din utbetalning stoppas och du får vänta till nästa utbetalning.

*Viveka Appeltofft*

## Förläng dina åtaganden nu

**Nu är det sista chansen att förlänga ditt åtagande för miljöersättningar. Ansökan om förlängning måste ha kommit in till Länsstyrelsen senast den 9 december 2011.**

Du som har ett åtagande med slutår 2011 kan förlänga det till och med år 2013. Tänk på att det inte är möjligt att avstå från förlängning nu och istället söka nytt åtagande nästa år. Om du inte förlänger nu måste du vänta till år 2014 med att söka nytt.

I mitten på november skickade Länsstyrelsen ut en svarsblankett till alla som inte meddelat om de ville

förlänga eller inte. Om du har fått en sådan blankett är det viktigt att du skickar in den.

Blockbundna åtaganden ska förlängas i sin helhet. Det innebär att all areal, alla djur eller andra ersättningsgrundande enheter förlängs. Det finns särskilda omständigheter som medger att du förlänger delar av ditt åtagande. Kontakta Länsstyrelsen om du har frågor angående detta. Har du tidigare ansökt om att förlänga ett åtagande men ångrat dig, ska du skriftligen meddela Länsstyrelsen detta senast den 31 december.

*Kristina Nigell Richter*

## Kontrollsäsongen 2011

**Årets kontrollsäsong är till ända. Resultatet för året visar på låg andel arealfel men en hel del skötselavvikelser och djur som inte är rätt märkta.**

### Vanligaste skötselavvikelsena

Den 31 oktober utfördes den sista arealbaserade fältkontrollen för säsongen i Stockholms län. Därmed höll vi på dagen den tidsplan som Jordbruksverket fastställt utifrån EU:s regelverk.

Resultatet visar att andelen arealfel är låg men att det förekommer en hel del skötselavvikelser. De vanligaste skötselavvikelsena är betesmarker som inte är betade och vallar som inte är skördade. Dessutom är det vanligt med svaga eller söndertrampade vallar utan vallgröda. Rätt grödkod i ansökan är ett enkelt sätt att undvika dessa fel.

### Dystert resultat från får- och getkontrollerna

De djurkontroller där vi hittar mest avvikelser är inom får- och getkontrollerna. Fler kontroller än vanligt gjordes i år, eftersom vi även hittade många fel förra

året. I år har vi hittat ännu mer fel. Drygt 70 procent av alla får-/getkontroller som gjorts hittills har haft avvikelser. Det säger sannolikt något om både regelverkets komplexitet och behovet av att som djurhållare vara uppdaterad och insatt. De vanligaste felen är att djuren saknar korrekt märkning eller är helt omärkta. Dessutom saknas ibland förflytningsrapporter och transportdokument.

### Positivt bemötande

Kontrollanterna upplever att de fått ett positivt bemötande under säsongen. Förhoppningsvis känner du som haft kontroll detsamma. Vi har inte heller fått så många inskickade synpunkter i år. De synpunkter som inkommit har främst gällt bedömningar i stödförfrågor. Det är viktigt att höra av sig till Länsstyrelsen om det finns oklarheter kring fältkontrollen. Vi försöker då lösa eventuella problem i så nära anslutning till besöket som möjligt.

*Johannes Tykesson*

# Åkerströmmen -tillsammans mot "Ingen övergödning"

Stockholms län har störst problem med övergödning i landet. Här bor en femtedel av befolkningen och därför konsumeras mycket livsmedel som ger stora avloppsvolymer. Den ökande trafiken, industrier, jord- och skogsbruk bidrar också till övergödningen. Åkerströmmens avrinningsområde i norra delen av länet är ett av de områden där lantbrukare, LRF, kommunerna och Länsstyrelsen tillsammans försöker att göra något åt detta. För att få renare sjöar och vattendrag i närområdet, men också för att hjälpa till att få Östersjön renare.

## Rätt sak på fel plats

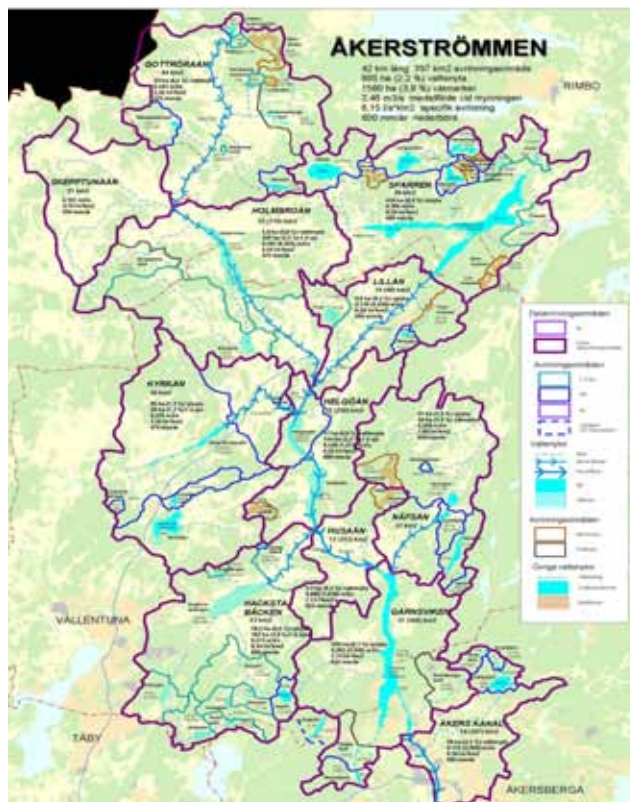
Jag vaknar upp till en morgon i november som är lika svart som det kaffe som krävs för att varva igång kroppen. Precis när jag ska rusa iväg till tåget, inser jag att plånboken är borta. Jag hittar den till sist i barnens dockvagn. De hade lekt "gå och handla i affären". På pendeltåget på vägen in mot staden tänker jag på att i plånboken har jag samlat väldigt mycket av det som jag behöver för att få min vardag att fungera.

Väl på jobbet läser jag om att Stockholms län är det län i landet som har störst problem med övergödning av kust, sjöar och vattendrag. Alltför stora mängder av näringsämnen fosfor och kväve försämrar livsmiljön för natur och människor. Jag tänker då att problemet med näringsämnen är som med min plånbok i morse, rätt sak på fel plats. Men den avgörande skillnaden är att min plånbok bara får min vardag att fungera smidigt, medan näringsämnen är basen för hela vår matproduktion.

## Tusen år av intensiv odling

Åkerströmmens avrinningsområde i norra delen av länet är ett av många områden där näringsämnen har hamnat på fel plats. Här rinner vattnet genom en gammal kulturbygd i kommunerna Norrtälje, Sigtuna,

Vallentuna, Österåker och en mindre del av Täby och mynnar sen ut i Östersjön i Åkersberga, se karta nedan. Markerna har odlats intensivt de senaste 1 000 åren och floden var tidigare en del av Husby-Långhundraleden, en viktig transportled mellan Uppsala och Östersjön. Idag är många sjöar och vattendrag i området övergödda och här är kvävet det största problemet. Eftersom vattnet rinner ut i Östersjön bidrar det också till somrarnas många algbloomingar.



## Vattendraget i centrum

Sen ett och ett halvt år tillbaka har dock lantbrukare, LRF – både lokalt och i Mälardalen – kommunerna

### Faktaruta Åkerströmmens avrinningsområde

200 jordbruk varav 24 är anslutna till Greppa Näringen.

**Markanvändning:** Totalareal 397 km<sup>2</sup> varav cirka 28% är åker, 2% våtmarker, 2% sjöar och vattendrag 55% skog, 7% tätort och vägar (Åkersberga utgör mer än hälften) och annan öppen mark 5,5%

**Källfördelning:** Enligt de datasimuleringar som gjordes av SMED (Svenska MiljöEmissionsData) år 2006, svarar jordbruket för drygt 2/3 av kväveutsläppet och nästan 3/4 av fosfor, skogsbruket 1/7 av kvävet och obetydligt med fosfor.

Enskilda avlopp svarar för 1/8 av fosfor och 1/20 av kvävet, dagvattnet (som till största delen kommer från Åkersberga) 4% av fosfor och nästan 2% av kvävet.



Sjön Sparren. Foto: Eric Rehnman

## Åkerströmmen - fortsättning

och Länsstyrelsen arbetat tillsammans för att få näringsämnen på rätt plats igen. Området är stort och näringsämnen i vattnet kommer från många olika källor; jord- och skogsbruk, de tre kommunala reningsverken i Vallentuna, många enskilda avlopp med otillräcklig rening och dagvatten, främst från huvudorten Åkersberga. Hur kan man ändå arbeta tillsammans när källorna och aktörerna är så många och frågan så komplex?

- Jag är väldigt positiv till vår arbetsgrupp runt Åkerströmmen och är så glad att Länsstyrelsen har tagit initiativet. Det fungerade som en bro till kommunerna, säger Fredrik Andersson, LRF-ordförande i Vallentuna.

- Det känns som att alla är på samma nivå och att vårt tänkande har vattendraget i centrum. Alla bidrar med det de kan. Det är viktigt att alla arbetar med de frågor de själva äger, och inte bara tänker att alla andra ska göra saker, fortsätter han.

### Stavbofjärden står modell

Från pionjärområdet i länet, Stavbofjärden i Södertälje, finns erfarenheter och inspiration att hämta. Där började man samarbeta i den här formen år 2008. Fördelen med att arbeta tillsammans är att kunna sy ihop kunskaper, finansieringsmöjligheter och aktiviteter för att få igång konkreta åtgärder. Länsstyrelsen kan till exempel bidra med resurser från Landsbygdsprogrammet och LOVA (bidrag till lokala vattenvårdsåtgärder).

### Inte starkare än sin svagaste länk

Utgångspunkten, både här i Åkerströmmen och i de andra områdena som arbetar på liknande sätt i länet, är att näringsämnen ska komma in i ett kretslopp. Alla har sitt ansvar för att hålla kretsloppet igång. Kretsloppet börjar med oss som bor i länet. Vi kan göra en stor insats genom att i första hand köpa mat som produce-

ras här. Men vi konsumerar mycket mer livsmedel än vad länet producerar. Det gör oss till producenter av avlopp, det vill säga växtnäring, som med råge skulle räcka för livsmedelsproduktionen i länet om den togs om hand på ett bra sätt. Växtnäring som alltså inte skulle behöva tillföras som importerad konstgödning. När det gäller avlopp har kommunerna det övergripande ansvaret, men alla fastighetsägare med enskilda avlopp har en viktig roll att spela. När sedan näringen i avloppet ska återföras till åkermarken i ren form då kommer lantbruket in. Det arbete lantbrukarna gör för att sprida rätt mängd näring på åkermarken och på olika sätt se till att den hålls kvar där eller tas upp av den växande grödan och går in i kretsloppet igen är också avgörande. För att få hela kretsloppet att fungera är samverkan nyckeln, eftersom kretsloppet inte är starkare än sin svagaste länk.

### Kommunerna och avloppen

Vilka konkreta åtgärder har då kommit igång och vilka är planerade framöver i Åkerströmmen? För det andra steget i kretsloppet, det som rör avloppsfrågan, ska Vallentuna kommun bilda en arbetsgrupp tillsammans med andra aktörer för att se hur reningen i kommunens avloppsreningsverk ska kunna förbättras. Eftersom det finns många enskilda avlopp med otillräcklig rening i området, har kommunen i delar av området planer på att utöka tillsynen och kraven på de enskilda avloppen. Dessa två åtgärder bidrar inte direkt till kretsloppet, men kan ändå minska utsläppen till vattnet. För att lyfta blicken bjöd därför projektgruppen in Anna Calo, som arbetar med enskilda avlopp i kretslopp i Södertälje, för att berätta hur de arbetar där. Kommunerna har enligt vattenförvaltningen ett uppdrag att ta fram planer där de ska ta ett helhetsgrepp om vatten- och avloppsfrågan, och en viktig del är då hur man ska kunna få in sina avlopp i ett kretslopp.

### Faktaruta Åkerströmmens avrinningsområde

Åkerströmmen är namnet på avrinningsområdet som Holmbroån-Helgöån-Husaån-Åkers kanal med källflöden och biflöden avvattnar. Kommuner (i fallande storleksordning i avrinningsområdet): Vallentuna, Norrtälje, Sigtuna, Österåker och Täby (mycket liten andel)

Mer fakta om Åkerströmmens avrinningsområde hittar du på Länsstyrelsens webbplats om miljömål, [www.lansstyrelsen.se/stockholm/](http://www.lansstyrelsen.se/stockholm/)

Slussen i Åkersberga Foto: Eric Rehnman



## Åkerströmmen - fortsättning

### Lantbrukarna och läckaget

För att kunna se till att man sprider rätt mängd näring på åkrarna har lantbrukarna med hjälp av LOVA-bidrag markkarterat 1 700 hektar. Markkarteringen är ett viktigt underlag för att kunna se var åtgärder behöver sättas in. Ett viktigt verktyg är Greppa Näringen, som är ett projekt där lantbrukarna kan få kunskap och metoder för att minska förlusterna av näring från åkermarken. I Åkerströmmens avrinningsområde hölls en grundkurs i Greppa Näringen, som var speciellt utformad för området. Grundkursen har följts upp med mer kompetensutveckling, till exempel en dikesfältvandring som du kan läsa mer om på sidan 11 och en kurs i hur man analyserar och kan nyttja sina markkarteringskartor på bästa sätt. I december ska Ecopool, som är ett samarbete mellan KTH och Södertörns högskola, tillsammans med lantbrukare testa ett verktyg där man med hjälp av olika kartskikt i datorn ska kunna hitta de mest optimala lägena för olika åtgärder, till exempel anläggande av våtmarker. I januari kommer en kurs om dikningsföretag att hållas.

Förutom att ta fram underlag och kompetensutveckla sig har lantbruket i området också hunnit genomföra en åtgärd som verkligen är "spaden i jorden". För att hålla kvar näringen i åkern har 400 hektar lerjordar strukturerats och lika mycket ska struktureras nästa år. Strukturkalkning förbättrar jordstrukturen och håller kvar fosfor, vilket gör jorden bördigare och mer lättarbetad samtidigt som läckaget minskar. Finansieringen bestod till hälften av LOVA-bidrag och till hälften av egna pengar.

### Vattendagen är en kraftsamling

Det är många olika aktörer som behöver vara aktiva i samverkan kring Åkerströmmen. Alla är inte med än och frågan behövde lyftas. Den 30 november hölls därför en Vattendag för Åkerströmmen. Alla som bor

och verkar i området var välkomna och dagen hölls i Vallentuna bibliotek. Alla deltagare fick information om vad som har gjorts och vad som kan göras i framtiden för att förbättra vattenkvaliteten. Man fick också möjlighet att diskutera hur man kan utveckla samverkan.

### Arbetsgrupp, projektplan och miljöövervakningsprogram

Mycket är alltså på gång i Åkerströmmen och för att styra upp det framtida arbetet håller en arbetsgrupp på att ta fram en projektplan med mål för arbetet. Det är också viktigt att långsiktigt kunna följa vilken effekt som åtgärderna får. Därför ska en annan arbetsgrupp ta fram ett förslag till ett långsiktigt miljöövervakningsprogram.

- Jag har höga tankar om att samarbetet kan bli mycket positivt för kommunen. Bland annat innebär det en kontaktingång till lantbrukarna i avrinningsområdet som vi annars inte skulle ha fått, säger Mårten Pehrsson, miljöplanerare i Österåkers kommun.

- Jag är med och tar fram projektplanen för samarbetet, och en av de saker vi diskuterar är formerna för vårt framtida samarbete, berättar han.

### Mot många miljömål

De åtgärder som görs och kommer att göras inom området bidrar till att nå flera av våra miljökvalitetsmål, främst Ingen övergödning, Hav i balans, Levande kust och skärgård samt Levande sjöar och vattendrag. Vi kan även nå en bit på väg mot God ekologisk status enligt Vattendirektivet. Genom att arbeta tillsammans kan vi se till att plånboken inte kommer bort, utan istället finns där för oss när och där vi behöver den.

*Åsa Andreasson, Enheten för miljöplanering  
08-785 51 05*

Betesdjur vid sjön Sparren. Foto: Paulina Liljander



### Miljökvalitetsmålet "Ingen övergödning".

Länsstyrelsen har tillsammans med alla länets kommuner, Landstinget och Trafikverket prioriterat arbetet med att nå Ingen övergödning tillsammans med fyra andra miljökvalitetsmål.

### Läs mer om...

**miljömålet** och uppföljningen av det på Länsstyrelsens webbplats om miljömål, [www.lansstyrelsen.se/stockholm](http://www.lansstyrelsen.se/stockholm) och på miljömålsportalen, [www.miljomal.se](http://www.miljomal.se).

**LOVA** på Naturvårdsverkets webbplats, [www.naturvardsverket.se](http://www.naturvardsverket.se)

**strukturkalkning** på Greppa Näringens webbplats, [www.greppa.nu](http://www.greppa.nu)

## Övergödning som utvecklingsmöjlighet

Björn Jonsson på Sågbackens gård i Enhörna har i övergödningssproblematiken hittat en nisch för sitt landsbygdsföretagande. Han tror på en framtid för vakuumpoletter och återföring av avloppsvattnet till åkermarken.

### Specialiserat företagande

Björn bedriver spannmålsodling på 100 hektar hemma i Enhörna och han har entreprenadmaskiner för både grävjobb och snöröjning. Firman sysselsätter Björn själv, hans far och ytterligare en person. När Södertälje kommun för några år sedan bestämde sig för en ny avloppspolicy, som en del i arbetet med att minska de enskilda avloppens bidrag till övergödningen i Hölöområdet, såg han en möjlighet. Det företag som han driver började specialisera sig på att installera vakuumpoletter med tank för att avloppsvattnet ska kunna återföras till åkermarken som gödsel. En vakuumpolett använder en mycket liten spolvolym och avloppsvattnet samlas upp i en nedgrävd tank enbart för toalett-vattnet. Företaget är ett av de första som satsar på den här tekniken.

- Att installera en vakuumpolett med tank kostar mer för fastighetsägaren än till exempel ett minireningsverk, men driftkostnaden blir lägre, berättar Björn. Än så länge gör företaget även andra grävjobb, men till nästa säsong tror han på ett ökat intresse för att anlägga vakuumpoletter i Hölöområdet, och hans företag står redo att utöka verksamheten för att möta den efterfrågan.

### Säker avloppsanvändning

- Nu när avloppsprodukter tas om hand på det här sättet blir det ju säkert att sprida det på åkermarken. Det har det ju inte varit tidigare, säger Björn som själv spred rötslam på 80-talet, innan alla larmen kom.

- Skillnaden ligger i att här hanteras toalett-

vattnet separerat från annat avlopps- och dagvatten och utan risk för diffus nedsmutsning. Det kommer sedan att tas omhand i den hygieniseringsanläggning som ska byggas i Hölö. När det kan ske på ett säkert sätt tror Björn att lantbrukarna kommer att vara intresserade. Han hoppas också att konsumenterna som ska efterfråga produkterna kommer att förstå att det här inte är några konstigheter utan att kretslopp är naturligt. Själv ser han det som en självklarhet att näringen måste tillbaka till åkermarken för att man ska kunna tala om hållbar livsmedelsproduktion.

### Lönsamhet och miljöintresse

Företaget har grävt andra typer av avlopp tidigare och satsningen på vakuumpoletter såg Björn som en utveckling av företaget för ökad lönsamhet. Men i boten finns också ett stort miljöintresse.

Björn deltar tillsammans med några andra gårdar i Enhörna i ett pilotprojekt med pengar från LOVA-anslaget med strukturkalkning som ett sätt att förbättra åkermarkens struktur och på så vis kunna öka avkastningen och minska såväl näringsförluster som dieselåtgång.

- Man såg ju effekten direkt, på bara några timmar. Här finns en stor potential, säger Björn som är mycket positiv till resultatet.

### Lästips!

Broschyren **Södertäljemodellen** "Enskilda avlopp i kretslopp", finns att ladda ner på Länsstyrelsens webbplats, [www.lansstyrelsen.se/stockholm](http://www.lansstyrelsen.se/stockholm) under publikationer 2010.



### Stavbofjärden, avlopp i kretslopp och Södertäljemodellen.

I Hölö i Södertälje kommun samverkar kommunen, kommunala bolag, LRF, enskilda lantbrukare, fastighetsägare, entreprenörer och Länsstyrelsen för att minska problemet med övergödning inom Stavbofjärdens avrinningsområde. Bland annat har man tagit fram den så kallade "Södertäljemodellen" som går ut på att fastighetsägare ska kunna åtgärda sitt avlopp för att minska utsläppen av näringsämnen till sjöar och vattendrag genom att återföra näringsämnena från enskilda avlopp till åkermarken på ett säkert sätt.

Foto: Björn Jonsson



## Fånggrödor och skyddszoner - hur, var och varför?

**Fånggrödor och olika typer av skyddszoner – vad ska man välja om man vill minska växtnäringsläckaget från sina åkrar?**

Helena Aronsson är forskare på SLU, Sveriges Lantbruksuniversitet. Här svarar hon på frågor utifrån sina och kollegornas aktuella forskningsresultat. Sammanfattningsvis kan man konstatera att fånggrödor och skyddszoner har en bra effekt på växtnäringsläckaget. Hur stor effekten blir är beroende på vilken typ av jord man har. Fånggröda i kombination med vårbearbetning på lätta jordar är de viktigaste åtgärderna när Sverige gör beräkningar för att se om man kan nå sina miljömål.

**Är fånggrödor verkligen effektiva?**

- Ja, de har bra effekt på framför allt utlakningen av kväve. Störst effekt har fånggrödor på jordar som läcker mycket, det vill säga mulljordar och lätta jordar med upp till 25 procents lerhalt. Kombinerat med vårbearbetning får man ett ännu bättre resultat. I Stockholms län finns många jordar med hög lerhalt och där har fånggrödor en begränsad påverkan på utlakningen av kväve. Detta gör att Stockholms län har färre lämpliga områden för fånggrödor än södra Sverige som har lätta jordar och milda vintrar. Men på länets mulljordar och lätta jordar är odling av fånggrödor en bra åtgärd. Fånggrödor har också andra positiva effekter, så som förfukt och förbättring av markstrukturen, berättar Helena.

**Riskerar fånggrödan att bli ett ogräs nästkommande odlingsäsong?**

- Ofta används italienskt eller engelskt rajgräs som fånggröda. Får man bara till en bra nerplöjning av fånggrödan så riskerar den inte att bli ett ogräs i nästa gröda. Använder man sig av reducerad jordbearbetning på sin lerjord så kan däremot gräsen överleva i nästa gröda och gå upp i blom.

**Lansbygdsprogrammet erbjuder...**

....flera olika insatser genom miljöersättningar som syftar till minskad övergödning.

**Skyddszoner:** Anlägg en 6-20 meter bred gräsbevuxen zon på åkermark som gränsar till vattendrag.

**Anpassade skyddszoner:** Anlägg en minst 0,25 hektar stor gräsbevuxen skyddszon där den behövs bäst, t. ex. runt dräneringsbrunnar, i svackor eller i slutningar med risk för ytavrinning.

**Minskat kväveläckage:** Etablera fånggröda på minst 20 procent av din vårsådda areal och/eller vårbearbeta minst 20 procent av din vårsådda areal.

**Anläggning av våtmarker och fosfordammar.**

**Går miljönyttan förlorad om man sprutar fånggrödan med glyfosat istället för att plöja ner den?**

-Hösten är inte en bra tidpunkt för att spruta glyfosat eftersom fånggrödan inte har så stor tillväxt och man riskerar att få en dålig effekt av sprutningen. På lerjordar kan dessutom glyfosat snabbt transporteras ned i marken och hamna i dränerings- eller grundvatten. På lerjordar i vårt område är det i så fall förmodligen bättre att avstå från fånggröda och istället plöja marken utan föregående glyfosatbehandling. Man kan också välja en annan fånggröda, till exempel vitsenap eller ännu hellre den mer vinterhårdiga oljerättikan. På lerjordar kan även vanlig rättika lämpa sig som strukturförbättrare. Dessa fånggrödor dör under vintern och behöver inte brytas på kemisk väg, säger Helena.

**Har skyddszoner längs med ett vattendrag någon effekt på läckaget?**

-Skyddszoner längs vattendrag minskar ytavrinningen från åkern och därmed fosforförlusterna. De har bäst effekt på erosionsbenägna jordar men har även flera bra funktioner på andra marker. Man undviker att plöja alltför nära vattendragen, vilket minskar risken för erosion. Vidare utgör skyddszonen ett skydd mot att gödsel eller växtskyddsmedel hamnar direkt i vattendraget.

**Så kallade "Anpassade skyddszoner", hur fungerar sådana?**

-Anpassade skyddszoner har en bra effekt på förluste av fosfor på marker som lätt eroderar. En anpassad skyddszon anläggs som en gräsbevuxen yta där de bäst behövs, till exempel i svackor på åkern. Storleken kan också anpassas till den aktuella platsen.

**Slutligen, har du några generella råd?**

- Gödsla inte mer än grödan behöver, gödsla vid rätt tidpunkt och håll marken bevuxen under vintern, avslutar Helena.

*Cecilia Norén*

Läs mer om de olika ersättningsformerna på Jordbruksverkets webbplats, [www.jordbruksverket.se](http://www.jordbruksverket.se) under rubrikerna Miljöersättningar respektive Ersättning utvald miljö.

**Lästips!**

Praktisk handbok för skyddszonsanläggare (Naturvårdsverket, LRF och Jordbruksverket). Beställs per telefon 08-550 949 80 eller via e-post [info@distributionsservice.se](mailto:info@distributionsservice.se), beställningsnr 42578.

Dammar som samlar fosfor (Jordbruksverket Jordbruksinformation 11-2010). Beställs eller laddas ner från Jordbruksverkets webbplats.





## Hur mår Östersjön?

Övergödningen påverkar livet i Östersjön. Syrefattiga bottenar är ett symptom och genom att studera hur bottenfaunan mår kan man få en bild av tillståndet i Stockholms skärgård.

En ny rapport från Länsstyrelsen visar hur djurlivet ser ut på tjugo utvalda platser med mjuk havsbotten i Stockholms mellanskärgård. Dessa resultat jämförs med dem från tio platser i ytterskärgården. Mätningarna har gjorts sedan år 2007. Resultaten från 2010 visar att miljön vid alla de undersökta bottenarna bedöms som god och på flera mätplatser har bottenarnas syresättning stadigt återhämtat sig sedan en svacka 2008. Sonja Råberg är marinbiolog på Länsstyrelsen. Här svarar hon på den stora frågan:

### Går utvecklingen åt rätt håll nu?

- Resultatet säger tyvärr ingenting om hela skärgårdens tillstånd, utan är ett redskap för att hålla koll på utvecklingen. Däremot visar resultaten att bottenarna i detta område fungerar bra som livsmiljöer för botten-djur, vilket tyder på att skadliga övergödningseffekter inte påverkar just dessa bottenar. Provpunkterna är lokaliserade ganska långt ut till havs, och speglar därför inte med säkerhet minskade växtnärläckage från land. Men kustekosystem på lokal nivå har med stor sannolikhet påverkats av sådana minskningar. Sedan 1990 har utsläppen av kväve till Östersjön minskat med 30 procent och fosfor med 45 procent, vilket absolut visar att utvecklingen går åt rätt håll. Effekterna av denna minskning är dock inte helt tydlig och Östersjön i stort visar i nuläget inte på en minskning av problemen med övergödning. Men det finns glädjande rapporter om att blåstång återkoloniserat platser där den tidigare försvunnit och i år har vi sett att det har varit rikligt med fiskyngel i skärgården för första gången på länge.

Hanna Williamsson

## Viktiga vattenverkstäder

I vattenverkstäder byggs samarbeten, gemensam kunskap och underlag till rapporter.

Under november inbjöd Länsstyrelsen till vattenverkstäder. Syftet var att sammanföra ekologer, planerare och politiker från kommunerna, representanter för olika bransch- och intresseorganisationer, lantbrukare och tjänstemän från länsstyrelserna för viktiga diskussioner. Fokus låg på konkreta åtgärdsdiskussioner i grupper, en för varje avrinningsområde. Vilka åtgärder är viktigast och effektivast och vilka samarbeten behövs för att komma framåt i åtgärdsarbetet? Diskussionsunderlaget bestod av tematiska kartor över till exempel jordarter, markanvändning, källfördelning samt ekologisk och kemisk status.

Tre verkstäder anordnades med cirka trettio anmälda vid varje tillfälle. Efter det första tillfället träffar Landsbygd i Centrum Håkan Häggström som arbetar med vattenförvaltning på Länsstyrelsen i Stockholm och är en av initiativtagarna till verkstäderna. Han berättar att diskussionerna var livliga!

- Olika avrinningsområden har kommit olika långt med samarbeten kring vattenförvaltningen och i sitt åtgärdsarbete och det märktes såklart i diskussionerna. I vissa fall påverkade nog också representationen i grupperna utfallet. Till exempel saknades lantbrukare i många grupper, vilket var synd för diskussionen, säger han.

- Resultaten ska ligga till grund för underlagsrapporter som Länsstyrelsen fått i uppdrag av Vattenmyndigheten att göra, som underlag för det nya åtgärdsprogrammet för vattenförvaltningen som ska träda i kraft år 2015. Men de ska också fylla en funktion i det pågående åtgärdsarbetet och som ett underlag för att starta upp samarbeten i avrinningsområden som inte kommit så långt inom nuvarande program, berättar Håkan.

Hanna Williamsson

### Lästips!

Rapporten som omnämns ovan kan laddas ner från Länsstyrelsens webbplats, [www.lansstyrelsen.se/stockholm](http://www.lansstyrelsen.se/stockholm) under publikationer 2011. Rapporten heter "Miljöövervakning av mjukbottenfauna i Stockholms skärgård 2010".



### Mer information

Resultat och bakgrundsinformation finns på Länsstyrelsens webbplats. Gå in och titta på ditt avrinningsområde! På webbplatsen hittar du också mer om vattenfrågor och vattenförvaltning och många länkar.

Foto: Håkan Häggström



[www.lansstyrelsen.se/stockholm/Sv/miljo-och-klimat/vatten-och-vattenanvandning/vattenforvaltningen](http://www.lansstyrelsen.se/stockholm/Sv/miljo-och-klimat/vatten-och-vattenanvandning/vattenforvaltningen) är adressen.

## Gala för lyckade landsbygdsprojekt

Stockholms län var representerat med inte mindre än tre nominerade projekt i finalen vid årets Ullbaggoutdelning vid Landsbygdsgalan som gick av stapeln i Blå hallen i Stadshuset den 9 november. Landsbygd i Centrum presenterar här med stolthet "våra" projekt, även om de inte vann. Vi tar också tillfället i akt att presentera galan och Landsbygdsnätverket som ligger bakom lite närmare.

### Om galan och nätverket

Landsbygdsnätverket ligger bakom den årliga Landsbygdsgalan och utdelningen av Ullbaggarna. Ulrika Geber, Lantbruksdirektör på Länsstyrelsen i Stockholms län deltar i Landsbygdsnätverkets arbetsgrupp Integration i den gröna sektorn och var med på årets gala. Här berättar hon vad nätverket och galan fyller för funktion.

- Nätverket fyller en viktig funktion för att göra Landsbygdsprogrammet mer effektivt. Det kan gälla målet att unga och personer med utländsk härkomst som bor och verkar på landsbygden ska öka, eller hur Landsbygdsprogrammet bättre kan stödja entreprenörer på landsbygden. Det kan också vara att hur landsbygdsföretagen lättare ska kunna få tillgång till lånekapital. Det handlar alltså om ganska stora och övergripande frågor där det inte finns en enkel åtgärd i Landsbygdsprogrammet att tillgå, men där programmet kan användas på flera olika sätt, förklarar Ulrika.

- Landsbygdsgalan visar upp lyckade projekt och är en träffpunkt för bland andra projektledare, medlemsorganisationer, verksamma inom Leader, Länsstyrelser och Jordbruksverket. Erfarenheter kan utbytas och goda exempel kan spridas. På Landsbygdsnätverkets träff samma dag som galan diskuterades synpunkter på det kommande Landsbygdsprogrammet som ska gälla 2014 till 2020 och som nu håller på att arbetas fram.

- EU-kommissionen har tagit intryck av Sveriges Ullbagg-tävling och det finns förslag i det kommande

Landsbygdsprogrammet på ett pris om 100 000 euro för bästa samarbetsprojekt, avslutar Ulrika.

### Mälardalens avlopp i kretslopp

var nominerat i kategorin årets miljösatning. Enligt riksdagens miljömål ska minst 60 procent av fosfor i avlopp återföras till produktiv mark, varav minst hälften återförs till åkermark, senast år 2015. Jordbruket är en huvudaktör för cirkulationen av växtnäring, men det krävs samverkan. LRF Mälardalen driver ett projekt med målsättningen att i samverkan med lantbruket och kommuner komma igång med jordbruksanvändningen av källsorterade avfallsfraktioner från enskilda hushåll samt stötta fastighetsägare att finna lokala lösningar på enskilda avlopp. Motorn i detta projekt är Gösta Andersson och Södertälje kommun har valts ut i syfte att få fram "det goda exemplet". Resultatet är bland annat Södertäljemodellen som du kan läsa mera om på sidan 7.

### Knutpunkt Skärgård

var nominerat i kategorin årets jämställdhetsatsning. Knutpunkt Skärgård AB är ett call-center på Möja. Företaget kom till med underlag och erfarenhet från tidigare projektstöd och startade med hjälp av ett företagsstöd. Därigenom nyskapades sysselsättning för kvinnor som i annat fall inte haft utkomstmöjligheter på hemorten. Företaget erbjuder tjänster som telefonväxel inklusive funktioner som bokning och medelandeservice, turistinformation, försäljning, marknadsundersökningar och ordermottagning.

### Tillgänglighet för alla

var nominerat i kategorin årets landsbygdsinnovation. Tillgänglighet för alla är ett Leader-projekt som syftar till att personer med olika typer av funktionshinder, tryggt och utifrån deras egna förutsättningar ska ges chansen att uppleva skärgårdens och landsbygdens natur, havets glitter och vinden i håret. Projektet har

### En Ullbagg är....

...en skalbagg (*Lagria hirta*) som tillhör familjen svartbaggar och har gulbruna täckvingar med en tät, ljus behåring. (Källa: wikipedia.org)

...pris som delas ut av Landsbygdsnätverket till projekt som genomförts inom ramen för Landsbygdsprogrammet inom någon av kategorierna årets landsbygdsprojekt, årets landsbygdsföretagare, årets landsbygdsinnovation, årets Leader, årets miljösatning, årets ungdomssatsning, årets integrationssatsning och årets jämställdhetsatsning. Sveriges länsstyrelser har nominerat projekten och Landsbygdsnätverkets styrgrupp utser de slutliga vinnarna. Bland 92 nomineringar valdes 4 finalister i 8 kategorier som deltog på årets gala.

### Landsbygdsnätverket är....

...ett nätverk som drivs inom ramen för Landsbygdsprogrammet för Sverige 2007-2013 i syfte att stärka genomförandet genom att

- samla myndigheter och organisationer som är engagerade i arbetet med att utveckla den svenska landsbygden.
- utgöra ett forum för att utbyta information, erfarenheter och metoder mellan intressegrupper, myndigheter och experter på lokal, nationell och internationell nivå.
- samla, analysera och sprida information om situationen på landsbygden och om Landsbygdsprogrammets möjligheter.
- vara kontaktpunkt för Sveriges Leadergrupper.

Läs mer om Landsbygdsnätverket på deras webbplats, [www.landsbygdsnätverket.se](http://www.landsbygdsnätverket.se)

beställt och köpt in en specialkonstruerad båt som människor som sitter i rullstol lätt kan röra sig på och som ger människor som sällan kommer ut på sjön eller till öar möjlighet att åka båt, bada från en speciell lift från båten, fiska, ta sig till öar och gå iland. Projektet har även köpt in två scootrar som man kan köra upp en rullstol på, så att man kan köra på stigar på öarna. År 2010 deltog 270 personer på dagaktiviteter som sålsafari, fotosafari, sportfisketurer med mera.

Åsa Pettersson och Hanna Williamsson



Foto: Ulrika Geber

## Rapport från kompetensutvecklingen

# Optimal dikesrensning minskar miljöpåverkan

**Frågor om hur man kan få ett bra underhåll av diken samtidigt som man minimerar miljöpåverkan vid dikningen och vilka regler som gäller vid dikesrensning samlade intresserade deltagare vid en fältvandring längs Helgöån.**

### Under pågående rensning

I mitten av oktober hade de som bor i Åkerströmmens avrinningsområde möjlighet att delta på en fältvandring om optimal dikesrensning. Den var en del i grundkursen inom Greppa Näringen. Fredrik Andersson, lantbrukare på Sävgården i Arboga och Marie Bergström-Wickman, Länsstyrelsen, ledde aktiviteten som hölls vid Helgöån norr om Brottbys, mitt under pågående dikningsaktivitet. Det gjorde det möjligt att se hur det kan se ut både före, under och efter en rensning.

### Tänka efter före

Att diken och markdränering fungerar är en viktig förutsättning för jordbruket. Bristande underhåll kan leda

till att vatten blir stående på åkern med syrebrist hos grödorna som följd. Är man ägare av en vattenanläggning som till exempel ett dike är man rent av skyldig att underhålla det. Men det är viktigt att vara varsam så att miljöpåverkan blir så liten som möjligt. Vid rensningen tas endast det mjuka slammet bort, medan det hårda bottenskiktet ska vara kvar. När man planerar en rensning bör man också fundera på om hela sträckan måste åtgärdas eller om det kan räcka med att endast en mindre del rensas. Ett kontinuerligt underhåll av diken kan minska kostnaderna.

Göran Åberg är lantbrukare och ordförande i områdets torrlägningsföretag. Han var nöjd efter kursdagens slut. Han rekommenderar att man lägger ner tid på att få tag på en bra entreprenör.

- Vi brukar också rensa en sida på diket per tillfälle för att packningen av marken ska bli så liten som möjligt, berättar han.

Cecilia Norén

### Greppa Näringen för alla

Visste du att det finns mycket information att hämta på Greppa Näringens webbplats? Även du som inte har möjlighet att bli rådgivningsmedlem kan bli IT-medlem och ta del av de senaste nyheterna i nyhetsbrevet. Du kan också göra en egen växtnärbalans eller stallgödselkalkyl och få goda råd via korta filmsekvenser. [www.greppa.nu](http://www.greppa.nu) är adressen.

### Lästips!

*Miljöhänsyn vid dikesrensningar* är en broschyr framtagen av Naturvårdsverket, LRF och Jordbruksverket och kan beställas via Distributionstjänst på tel 08-550 949 80. Eller laddas ner från LRF:s eller Naturvårdsverkets webbplatser.

Foto: Cecilia Norén





### Om aktiviteterna

**Här kan du se ett urval av aktuellt kursutbud och vilken rådgivning som erbjuds. För mer detaljerad information hänvisar vi till Länsstyrelsens webbplats och till vårt elektroniska nyhetsbrev. Där kan du också hitta fler aktiviteter.**

Aktiviteterna som annonseras här genomförs av olika aktörer men bekostas alla helt eller delvis genom Landsbygdsprogrammet 2007-2013 som finansieras av EU och svenska staten. För en del aktiviteter tas också en deltagaravgift. Eventuell deltagaravgift anges i annonsen. Efter sista anmälningsdag är anmälan bindande.

### Önskemål?

Har du önskemål om andra aktiviteter än dem som annonseras här är du välkommen att kontakta Mette Kjöbek Petersen 08-785 41 97 eller [mette.kjobekpetersen@lansstyrelsen.se](mailto:mette.kjobekpetersen@lansstyrelsen.se)

### Elektroniska nyheter

**Den som prenumererar på det elektroniska nyhetsbrevet får fler erbjudanden och mer information!**

I det elektroniska nyhetsbrevet Landsbygd i Centrum får du löpande, direkt till din e-post, information om aktuell kompetensutveckling och annan information från enheten för lantbruksfrågor. En del aktiviteter som inte hinner annonseras i de fyra tryckta numren av Landsbygd i Centrum kommer att skickas som ett elektroniskt nyhetsbrev och/eller läggas i kalendariet på Länsstyrelsens webbplats.

Bli prenumerant på det elektroniska nyhetsbrevet och se alla aktiviteter! Gå in på Länsstyrelsens webbplats [www.lansstyrelsen.se/stockholm/lantbruk](http://www.lansstyrelsen.se/stockholm/lantbruk)

### Rådgivningscheck

Känner du ett behov av att diskutera utvecklingsidéerna för ditt företag med en rådgivare? Om dina utvecklingsplaner är förenliga med Landsbygdsprogrammet för Sverige 2007-2013 finns chansen att få en rådgivningscheck. Anmäl intresse och rekvi-rera blankett från Länsstyrelsen.

**Kontakt:** Mette Kjöbek Petersen 08-785 41 97, [mette.kjobekpetersen@lansstyrelsen.se](mailto:mette.kjobekpetersen@lansstyrelsen.se) eller Åsa Pettersson 08-785 49 32, [asa.petersson@lansstyrelsen.se](mailto:asa.petersson@lansstyrelsen.se)

### Tvårvillkorsrådgivning

År 2012 är sista året som det erbjuds tvårvillkorsrådgivning som är subventionerad med 70 procent. Passa därför på att boka nästa års rådgivningsbesök senast 30/12 2011 och få ett gratis nummer av ett HS-brev med önskat tema.

**Deltagaravgift:** Grundmodulen kostar 2 200 kronor exkl moms (värde 7 333 kronor). Komplet modul kostar 3 300 kronor exkl moms (värde 11 000 kronor) I priset ingår en individuell genomgång på gården, rapport med eventuella åtgärdsförslag samt broschyren Miljöhousesyn. Då du anlitar en rådgivare från Hushållningssällskapet får du garanterat aktuella tvårvillkor i genomgången.

**Anmälan och kontakt:** Boka tid genom växel, 018-56 04 00.

### Hållbar turism

Utveckla ditt företag och lönsamheten inom naturturism! Under 6 seminarier och workshops hjälper vi dig med affärsutveckling inom hållbar turism. Teori från erfarna företagare i branschen varvas med tillämpning i ditt eget företag. Du lär dig mer om kvalitetsarbete, miljömålsanpassning, produkt- och tjänstepaketering, exportmognad, marknadsföring, lönsamhet och prissättning. Fokus är lokal samverkan och destinationsperspektiv samt att öka din framgång hos kunderna och att stärka din lönsamhet. Du erbjuds individuell coaching och handledning.

**Tid och plats:** Start i januari 2012 i Uppsala- eller Stockholms-trakten. Plats och fler datum presenteras inom kort till den som anmäler intresse.

**Deltagaravgift:** 3 000 kronor exklusive moms, måltider och eventuell logi.

**Kontakt och anmälan:** Anmäl intresse till Marie Eriksson, [marie@ekoturism.org](mailto:marie@ekoturism.org), 070 - 530 22 16.

**Arrangör:** Svenska Ekoturismföreningen.



Foto: Hanna Williamsson



## Greppa Näringen



**Greppa Näringen erbjuder kostnadsfri individuell rådgivning som både lantbrukare och miljön tjänar på. Målen är minskad övergödning, säker användning av växtskyddsmedel och minskade utsläpp av klimatgaser. Inom flera olika rådgivningsmoduler erbjuds till exempel växtnäringsbalanser, kväve- och fosforstrategier, växtskyddshantering, kontroll av foderstater, markpackning och mycket mer anpassat efter gårdens produktion.**

Du som har mer än 50 hektar åkermark och/eller mer än 25 djurenheter är välkommen att bli medlem. På Greppa Näringens webbplats finns mycket att hämta även för dig som inte kan bli rådgivningsmedlem. Genom att bli IT-medlem kan du till exempel ta del av de senaste nyheterna i nyhetsbrevet. Du kan också göra en egen växtnäringsbalans eller stallgödselkalkyl och få goda råd via korta filmsevenser. [www.greppa.nu](http://www.greppa.nu) är adressen.

Greppa Näringen är en samordnad satsning mellan Jordbruksverket och länsstyrelserna med stöd av LRF. Rådgivningen finansieras inom Landsbygdsprogrammet.

### Kontakta din rådgivare direkt!

Hushållningssällskapet	Martin Odensten	070-338 50 10
Svenska Husdjur	Emelie Ugglå	070-688 05 58
SorPet	Sören Pettersson	070-300 08 44
Associera Lantbruksrådgivning	Wijnand Koker	070-562 17 87

Kontakt på Länsstyrelsen: Cecilia Norén, 08-785 49 11

## Trädgårdsrådgivning

Det finns möjlighet till kostnadsfri rådgivning om minskad användning och säkrare hantering av bekämpningsmedel samt optimerad användning av växtnäring riktad till odlare av kruk- och utplanteringsväxter.

**Kontakt:** Monica Konsult, Monica Borg Ohlson, 0220 - 408 18 eller 070-645 59 98.

## Kurs om dikningsföretag

Välkommen till en kurskväll om dikningsföretag. I vårt län finns omkring 800 så kallade dikningsföretag, de flesta bildade för åtminstone 70 år sedan. Men vad gäller för dessa dikningsföretag idag? Och vad innebär det att vara delägare i ett sådant? Vilka skyldigheter och rättigheter har företaget? Hur omprövar man gamla företag som inte längre fyller sin funktion? Eller hur kan man skapa liv i ett som behövs men som av någon anledning inte längre är aktivt? Kvällen leds av Christer Södereng, Structor.

**Tid och plats:** den 19 januari klockan 18.00 till 21.00 i Markims Församlingssal.

**Deltagaravgift:** Kursen är kostnadsfri för deltagarna, men en avgift för fiket betalas vid kurstillfället.

**Anmälan och kontakt:** Senast den 9 januari via Länsstyrelsens webbplats eller till Pia Stålnacke 08-785 49 31.

**Arrangör:** Länsstyrelsen i Stockholms län.



Foto: Paulina Liljander



## Rådgivning om ekologisk grönsaksodling

Det finns möjlighet till rådgivning om yrkesmässig odling av grönsaker på friland.

**Kontakt:** Elisabeth Ögren, Länsstyrelsen i Västmanland, 070-325 38 12.

## Rådgivning om ekologisk fjäderfäproduktion

För dig som tänker utöka den ekologiska produktionen eller lägga om till ekologisk fjäderfäproduktion finns möjlighet till rådgivning.

**Kontakt:** Åsa Odelros, 070-697 66 11 eller 0291-610 41.

## Rådgivning om ekologisk grisproduktion

Hushållningssällskapet har startat en grupp för ekologiska grisproducenter som vill utveckla sin produktion. Är du intresserad av att ansluta dig till gruppen?

**Kontakt:** Stina Stabo, 018-56 04 19 eller 070-399 11 89.

## Rådgivning om ekologisk växtodling och djurproduktion

För dig som tänker utöka den ekologiska produktionen eller lägga om till ekologisk produktion finns möjlighet till rådgivning hos Hushållningssällskapet.

**Kontakt:** Anna Linell (växtodling), 070-562 02 72 eller Stina Stabo (nöt, får och mjölkproduktion), 018-56 04 19.

## Marknadskompetens med ekologisk inriktning

Är du landsbygdsföretagare/en grupp av landsbygdsföretag med intresse för ekologisk produktion och vill ha hjälp med att bolla och strukturera upp företagsutvecklingsidéer? Vänd dig då till Dirk van der Krogt, marknads- och branschutvecklare på Ekologiska Lantbrukarna, 018-10 10 36, 073-752 24 97, dirk.vanderkrogt@ekolantbruk.se

## Introduktionskurs i ekologisk odling av udda bär

Aronia, havtorn, rosenkvitten... detta är bara några av de många spännande nya bärslag som även de svenska konsumenterna börjat efterfråga. Speciellt ekologiska produkter är populära. Vad skall man tänka på när man börjar odla? Rådgivare Kirsten Jensen, Länsstyrelsen i Västra Götalands län, berättar om hur man förbereder växtplatsen, planterar, gödslar samt hur man tar hand om växtskydd och ogräsbekämpning. Kursen omfattar även ett fältbesök på Mellangårdens odling av Udda bär.

**Tid och plats:** den 4 februari, Mellangården, Arboga.

**Anmälan och kontakt:** Senaste den 17 januari via Länsstyrelsens webbplats eller till Mette Kjöbek Petersen, 08-785 41 97.

**Deltagaravgift:** Kursen är kostnadsfri för deltagarna, men en avgift för mat och fika tillkommer.

**Arrangör:** Länsstyrelsen i Stockholms län.



Foto: Jonas Sandström

## Rådgivning om frukt, bär, sparris och rabarber

För dig som yrkesmässigt odlar eller tänker lägga om till ekologisk odling av frukt, bär, sparris och rabarber finns möjlighet till enskild rådgivning. Ta kontakt med Kirsten Jensen senast månaden innan besök önskas. Besök ska planeras med framförhållning för att optimera transport och restid. Kirsten Jensen skickar även informationsbrev via e-post, om du gör en anmälan via e-postadressen nedan.

**Kontakt:** Kirsten Jensen, Länsstyrelsen i Västra Götalands län, 070-571 53 51 eller kirsten.jensen@lansstyrelsen.se.



Foto: Elisabeth Ögren

## Livsmedel och mervärden

PreBio erbjuder två kurser om att kommunicera matens mervärden till sina kunder.

**Kvalitet i råvara och förädling.** En dag om kvalitet i råvaror och förädling som följs upp av en dag som du väljer utifrån intresse och produktionsinriktning, se nedan.

**Tid och plats:** *Första delen:* Nyköping den 31 januari 2012. *Andra delen:* •Frukt, grönsaker och potatis den 9 februari 2012 • Mjöl och bageri den 15 mars 2012 •Mejeri, matfett och ägg den 30 april 2012 •Kött och chark den 4 september 2012 •Fisk den 1 oktober 2012.

**"Funktionella" livsmedel.** En dag om så kallad Functional Food. Vanliga produkter såsom bär, grönsaker, matfett, ost, surdegsbröd, fisk och kött kan ha "extra" nyttiga egenskaper. Vilka är de nyttiga egenskaperna? Vad får man säga om sambandet mellan mat och hälsa?

**Tid och plats:** Strängnäs den 26 mars 2012 eller Uppsala den 29 mars 2012.

**Deltagaravgift:** 400 kronor exklusive moms per dag.

**Anmälan och kontakt:** senast tio dagar före respektive aktivitet till [info@prebio.se](mailto:info@prebio.se), Maria Åkesson, 070-522 43 39

**Arrangör:** PreBio

## Trädgård som tillgång - en introduktionsträff

I projektet *Trädgård som tillgång* erbjuder vi kompetensutvecklingsaktiviteter till dig som har någon typ av besöksföretag på landsbygden, till exempel Bed & breakfast, Bo på lantgård, café, restaurang eller gårdsbutik. Projektet arbetar utifrån trädgård som ett mervärde i företagandet, eftersom en vacker trädgård förbättrar och förstärker helhetsupplevelsen för besökaren. Projektet har varit igång i 1,5 år i Västmanlands län. Nu utökas verksamheten till alla fem länen runt Mälaren och Hjälmaren.

**Tid och plats:** Under januari och februari kommer introduktionsträffar att hållas i Örebro, Uppsala, Stockholm och Södermanlands län.

**Kontakt och anmälan:** Är du intresserad av att få våra inbjudningar till projektet hör av dig till Elisabeth Ögren ([elisabeth.ogren@lansstyrelsen.se](mailto:elisabeth.ogren@lansstyrelsen.se)) eller Elisabeth Håkansson ([elisabeth.hakansson@lansstyrelsen.se](mailto:elisabeth.hakansson@lansstyrelsen.se)) på Länsstyrelsen i Västmanlands län.

**Arrangör:** Länsstyrelsen i Västmanlands län

## Energikartläggning

Hushållningssällskapet erbjuder lantbruksföretag med mellan 50 och 100 djurenheter möjlighet att få en energikartläggning till ett starkt reducerat pris. I grupper om 3–5 företag med liknande produktionsförhållanden i närheten av varandra träffas man på en av deltagarnas företag, får en grundläggande genomgång kring potentialen att spara energi och gör en gemensam kartläggning av den aktuella gården. De deltagare vars företag inte besöks får göra sin egen kartläggning i en mall som skickas in till Hushållningssällskapet och får kommentarer. Antalet platser är begränsat. "Först till kvarn" gäller.

**Kostnad:** 950 kronor per företag exklusive moms.

**Kontakt och anmälan:** Gunnar Hadders, energirådgivare [gunnar.hadders@hushallningssallskapet.se](mailto:gunnar.hadders@hushallningssallskapet.se) eller 018-54 04 12

**Arrangör:** Hushållningssällskapet

Mer information om aktiviteterna finns på Länsstyrelsens webbplats [www.lansstyrelsen.se/stockholm/lantbruk](http://www.lansstyrelsen.se/stockholm/lantbruk)

## Affärsutveckling för företagare på landsbygden

**Har du en ide? Vill du starta företag? Vill du utveckla ditt företag?**

Entrepreneur Sthlm syftar till att långsiktigt stärka och öka rådgivningen till entreprenörer och innovatörer i Stockholms län. Entrepreneur Sthlm samarbetar med Landsbygdsprogrammet och inom kort startar flera olika insatser. Du som är företagare på landsbygden och som är intresserad av utbildnings- och rådgivningsinsatser kan hålla utkik på vår webbplats, [www.entrepreneursthlm.nu](http://www.entrepreneursthlm.nu)

**Just nu finns en enkät på webbplatsen. Dina svar bidrar till en bättre bild av behoven och till att företagande kan stärkas på bästa sätt. Gå in och lämna dina svar idag!**





Foto: Peter Hammarbäck

### Våtmarksguiden – Inspiration för dig som är intresserad av våtmarker

Våtmarksguiden är en inspirationskälla på Internet för dig som planerar att anlägga en våtmark eller vill ha tips om skötsel, underhåll och förbättringar till en våtmark som du redan har. Arton goda exempel runt Mälaren och Hjälmaren presenteras i text och bild. Adressen är [www.vatmarksguiden.se](http://www.vatmarksguiden.se)

## Landsbygd i Centrum ges ut inom Landsbygdsprogrammet för Sverige år 2007-2013

### Enheten för lantbruksfrågor:

<b>Geber Ulrika</b>	Lantbruksdirektör	785 49 07
<b>Alfredius Hanna</b>	Fältkontroller	785 49 18
<b>Andersson Henrik C</b>	Länsfiskekonsulent, fiske- och skärgårdsfrågor	785 40 55
<b>Appeltofft Viveka</b>	Ansvarig för gårdsstöd, samordnare av SAM	785 49 33
<b>Berry Ylva</b>	Fältkontroller, SAM-handläggning	785 42 93
<b>Carlsson Cathrine</b>	Ansvarig för återkrav	785 49 44
<b>Carlsson Lars</b>	Företagsstöd, projektstöd, startstöd	785 49 28
<b>Dahlberg Gunilla</b>	Administratör	785 43 54
<b>Florman Anna-Karin</b>	SAM-handläggning, husdjur	785 42 37
<b>Fägerlind Clara</b>	Utbetalning av företags- och projektstöd	785 49 09
<b>Hammarbäck Peter</b>	Åtagandepplaner och restaureringsstöd till betesmarker	785 49 01
<b>Joelsson Karin</b>	Fältkontroller, Utvald miljö: kulturmiljö	785 49 29
<b>Kjöbek Petersen Mette</b>	Ansvarig för kompetensutveckling, Landsbygd i Centrum	785 41 97
<b>Larsson Anders C</b>	Ansvarig för företagsstöd, projektstöd och startstöd	785 49 14
<b>Liljander Paulina</b>	SAM-handläggning, fältkontroller, flyghavre, Utvald miljö: mångfaldsstråda	785 53 21
<b>Nigell Richter Kristina</b>	Ansvarig för miljöersättningar, SAM-handläggning	785 49 19
<b>Norén Cecilia</b>	Åtagandepplaner betesmark, stallgödselfrågor, biodlingsfrågor, ängs- och betesmarksinventering	785 49 11
<b>Olsson Karin</b>	Fältkontroller, SAM-handläggning, kartfrågor	785 44 09
<b>Pettersson Åsa</b>	Kompetensutveckling, företagsstöd, projektstöd, rovdjursstängsel	785 49 32
<b>Sjöberg Niklas</b>	Fiske- och skärgårdsfrågor	785 45 55
<b>Skagerberg Frida</b>	Fältkontroller, SAM-handläggning, ängs- och betesmarksinventering	785 49 24
<b>Strömberg Maria</b>	Återkrav	785 49 38
<b>Stähle Sofia</b>	Projektstöd inom Leader, kompetensutveckling inom företags- och landsbygdsutveckling	785 47 31
<b>Stålnacke Pia</b>	Vattenhushållning, Utvald miljö: våtmarker och växtnäring	785 49 31
<b>Svensson Sven-Erik</b>	Fastighetsfrågor och planering, företagsstöd, projektstöd, handläggning stöd till bredband	785 49 04
<b>Tykesson Johannes</b>	Kontrollansvarig, SAM Internet	785 49 20
<b>Williamsson Hanna</b>	Redaktör Landsbygd i Centrum, Utvald miljö: betesmarker	785 49 13
<b>Åkerström Rose-Mari</b>	SAM-handläggning, tvärvillkor, Landsbygd i Centrum	785 49 37

**E-postadress: [lantbruk.stockholm@lansstyrelsen.se](mailto:lantbruk.stockholm@lansstyrelsen.se)**