

# Läget i länet

Arbetsmarknad och ekonomi

september 2012



LÄNSSTYRELSEN  
I STOCKHOLMS LÄN

Läget i länet är en sammanställning av nyheter och statistik som tar sikte på att belysa det regionala perspektivet med inriktning mot arbetsmarknaden och den allmänekonomiska utvecklingen. Statistiken har hämtats från källor som Statistiska Centralbyrån, Arbetsförmedlingen, Tillväxtanalys m.fl. och bearbetats och analyserats av Enheten för Analys vid Länsstyrelsen i Stockholms län. Tidigare underlag kan hämtas hem via Länsstyrelsens hemsida: [www.lansstyrelsen.se/stockholm](http://www.lansstyrelsen.se/stockholm).

**Kontaktuppgifter**

Länsstyrelsen i Stockholms län

Enheten för Analys

Per Bark

tfn. 070 520 50 68

e-post: [per.bark@lansstyrelsen.se](mailto:per.bark@lansstyrelsen.se)

# 1. Den europeiska ekonomin krymper

Den ekonomiska situationen i Europa är fortsatt ansträngd. Under andra kvartalet sjönk bruttonationalprodukten (BNP) och EU står åter på randen till recession. Av de fem största länderna var det bara den tyska ekonomin som växte, men även Tyskland har fått försämrade framtidsutsikter. Den svenska ekonomin överraskade däremot positivt och BNP-utvecklingen var enligt de preliminära beräkningarna den starkaste i EU. Ett antal signaler – såsom nybilsförsäljningen och inköpschefsindexet – pekar däremot i en riktning som vittnar om en osäker ekonomi med fortsatta utmaningar.

Under andra halvan av september presenterar regeringen sin budgetproposition för 2013. Mot bakgrund av bl.a. de positiva BNP-siffrorna har regeringen indikerat att utrymmet för reformer har ökat. Trots att budgeten ännu inte presenterats har ett antal reformer med bäring på arbetsmarknaden redovisats. Till dessa hör t.ex. regeringens så kallade ungdomspaket på drygt åtta miljarder fram till 2016. Större delen av paketet utgörs av en (tillfällig) ökning av antalet utbildningsplatser inom det reguljära utbildningssystemet med fokus på yrkesvux, läringvux, yrkeshögskolan, folkhögskolan samt universitet och högskolor. Vidare omfattar paketet en del andra arbetsmarknadspolitiska åtgärder, t.ex. ska nystartsjobben för ungdomar som varit arbetslösa i minst tolv månader förstärkas genom ett större stöd motsvarande dubbla arbetsgivaravgiften.

## Sammanfattning

- ▶ Antalet sysselsatta har ökat med 6 000 personer under den senaste tolv månadersperioden, men eftersom befolkningen ökat ännu mer sjunker sysselsättningen i Stockholms län från 70,6 till 69,9 procent
- ▶ Andelen arbetslösa i Stockholms län ökar marginellt till 7,2 procent
- ▶ Sammantaget har länet fortsatt rikets högsta sysselsättning och fjärde lägsta arbetslöshet
- ▶ Nyföretagandet har sjunkit under årets första åtta månader, men ligger på en fortsatt hög nivå
- ▶ Huddinge kommun passerade 100 000 invånare under sommaren. Under första halvåret ökade länets befolkning med drygt 17 700 personer

I det följande behandlas arbetsmarknaden, nystartade företag och konkurser i Stockholms län. Underlaget avslutas med övriga nyheter i korthet som relaterar till den allmänekonomiska utvecklingen. I *tabell 1* redovisas några av regionens nyckeltal.

| Nyckeltal                              | 2012   | 2011   | Förändring |
|--|--------|--------|------------|
| Sysselsättning (andra kvartalet)       | 69,9 % | 70,6 % | - 0,7 p.e  |
| Arbetslöshet (andra kvartalet)         | 7,2 %  | 7,1 %  | 0,1 p.e    |
| Nystartade företag (januari - augusti) | 14 288 | 16 397 | - 13 %     |
| Konkurser (januari - juli)             | 1 487  | 1 400  | 6 %        |

**Tabell 1.** Några av nyckeltalen för Stockholmsregionen

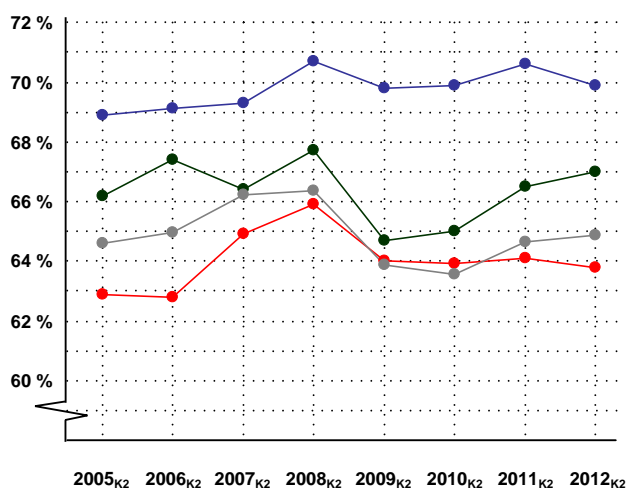
## 2. Utvecklingen på arbetsmarknaden

I detta avsnitt presenteras utvecklingen och nuläget på arbetsmarknaden. När det gäller uppgifter på länsnivå används den officiella arbetsmarknadsstatistiken från Statistiska Centralbyrån (SCB). Avslutningsvis ges en kortfattad bild kring läget på kommunnivå genom Arbetsförmedlingens statistik. Denna bör inte jämföras med den som tillhandahålls via SCB. Se bilaga 1 för mer information kring arbetsmarknadsstatistik.

### Sjunkande sysselsättning i Stockholms län...

Under det senaste året har antalet sysselsatta i Stockholms län ökat med 6 000 personer till 1 106 800. Det är en lägre ökningstakt än befolkningsökningen. Det innebär att andelen sysselsatta sjunker med 0,7 procentenheter till 69,9 procent, jämfört med andra kvartalet 2011 (se *diagram 1* och *tabell 2*). Minskningen sker för såväl kvinnor som män. Samtidigt har antalet personer utanför arbetskraften<sup>1</sup> ökat med 16 000 personer. Det är andra kvartalet i rad som en kraftig ökning av antalet utanför arbetskraften kan observeras (på årsbasis). Antalet undersysselsatta minskade till knappt 63 000, vilket beror på en relativ minskning bland ungdomar (15-24 år) medan antalet ökade något för personer 25 år eller äldre. Ungdomar är dock fortsatt överrepresenterade bland undersysselsatta.

Till skillnad från Stockholm så stiger andelen sysselsatta – om än svagt – i övriga riket. Trots det så har Stockholm fortfarande högst sysselsättning av samtliga län, även om skillnaden till län som Halland (69,6 procent), Jönköping (68,8) och Uppsala (68,5) har minskat under den senaste tiden. Bäst utvecklingen under det senaste året har skett i Halland, Södermanland och Jönköpings län. I Jämtland, Gävleborg och Blekinge har sysselsättningen minskat mest under det senaste året. Lägst sysselsättningsgrad har Västernorrland (61 procent), Örebro (61,3) och Blekinge (61,7)



**Diagram 1.** Andel sysselsatta (15-74 år) i storstadsregionerna, 2005-2012. **Källa:** SCB/AKU

| Region                          | Andel, 2012 <sub>K2</sub> | Jämfört med 2011 <sub>K2</sub> |
|---------------------------------|---------------------------|--------------------------------|
| ● <b>Stockholms län</b>         | <b>69,9 %</b>             | <b>- 0,7 p.e</b>               |
| - varav kvinnor                 | 68,7 %                    | - 0,6 p.e                      |
| - varav män                     | 72,6 %                    | - 1 p.e                        |
| ● <b>V. Götaland</b>            | <b>67 %</b>               | <b>0,5 p.e</b>                 |
| - varav kvinnor                 | 64,8 %                    | 1,2 p.e                        |
| - varav män                     | 69,2 %                    | 0 p.e                          |
| ● <b>Skåne</b>                  | <b>63,8 %</b>             | <b>- 0,3 p.e</b>               |
| - varav kvinnor                 | 60,4 %                    | - 0,6 p.e                      |
| - varav män                     | 67,1 %                    | - 0,1 p.e                      |
| ● <b>Övr. riket (ex. Sthlm)</b> | <b>64,8 %</b>             | <b>0,2 p.e</b>                 |
| - varav kvinnor                 | 67,4 %                    | 0,6 p.e                        |
| - varav män                     | 62,2 %                    | - 0,2 p.e                      |

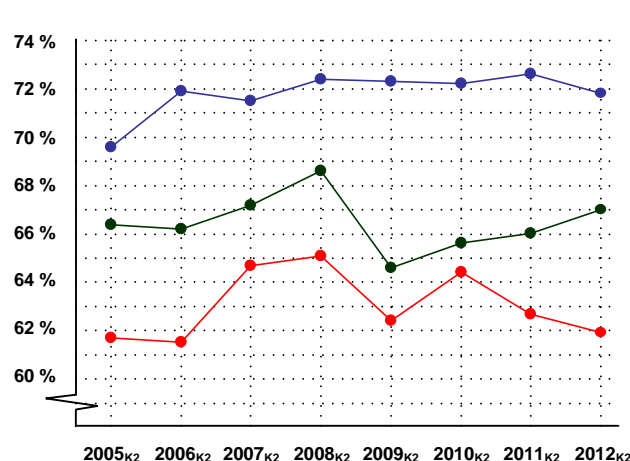
**Tabell 2.** Andel sysselsatta (15-74 år) i storstadsregionerna jämfört med 2011. **Källa:** SCB/AKU

<sup>1</sup> Arbetskraften definieras som summan av antalet sysselsatta och arbetslösa

I storstadsregionerna Västra Götaland och Skåne går utvecklingen åt olika håll. I Västra Götaland steg sysselsättningen för tredje året i rad, medan en svag minskning har skett i Skåne. Se *bilaga 2* för sysselsättningsstatistik för samtliga län.

### ... och i Stockholm stad

I likhet med länet sjunker sysselsättningen även i Stockholm stad. Andelen sysselsatta är dock fortsatt högre i staden än i övriga länet. Jämfört med Malmö är sysselsättningen i Stockholm nästan tio procentenheter högre. I Göteborg är utvecklingen fortsatt positiv och andelen sysselsatta ökar med en procentenhet jämfört med motsvarande tidsperiod 2011.



**Diagram 2.** Sysselsättningsutveckling i storstadskommuner, 2005-2012. **Källa:** SCB/AKU

| Region                 | Andel, 2012_K2 | Jämfört med 2011_K2 |
|------------------------|----------------|---------------------|
| <b>Stockholms stad</b> | <b>71,8 %</b>  | <b>- 0,8 p.e</b>    |
| - varav kvinnor        | 70,5 %         | + 0,3 p.e           |
| - varav män            | 73,2 %         | -1,7 p.e            |
| <b>Göteborg</b>        | <b>67 %</b>    | <b>1 p.e</b>        |
| - varav kvinnor        | 65,2 %         | 2,1 p.e             |
| - varav män            | 68,7 %         | - 0,3 p.e           |
| <b>Malmö</b>           | <b>61,9 %</b>  | <b>- 0,8 p.e</b>    |
| - varav kvinnor        | 57,1 %         | - 2 p.e             |
| - varav män            | 66,9 %         | 0,6 p.e             |

**Tabell 3.** Sysselsatta i storstadskommunerna. **Källa:** SCB/AKU

Sammantaget omfattar den underliggande statistiken 29 kvartal och Stockholm stad har haft en högre sysselsättning än övriga länet i samtliga av dessa. I genomsnitt uppgår skillnaden till 3,3 procentenheter<sup>2</sup>, men under andra kvartalet 2012 var skillnaden marginellt högre. I de övriga storstadsregionerna har Malmö en i genomsnitt klart lägre sysselsättningsnivå än regionen, medan Göteborg och övriga Västra Götalandsregionen har ungefär samma sysselsättningsgrad. Vid sidan av en högre sysselsättningsgrad uppgår nettoinpendlingen från länets övriga 25 kommuner till Stockholm stad till omkring 120 000 personer. Inom V. Götalandsregionen uppgår nettoinpendlingen till Göteborg till 47 000. Nettoinpendlingen från övriga Skåne-regionen till Malmö<sup>3</sup> summerar till 33 000.

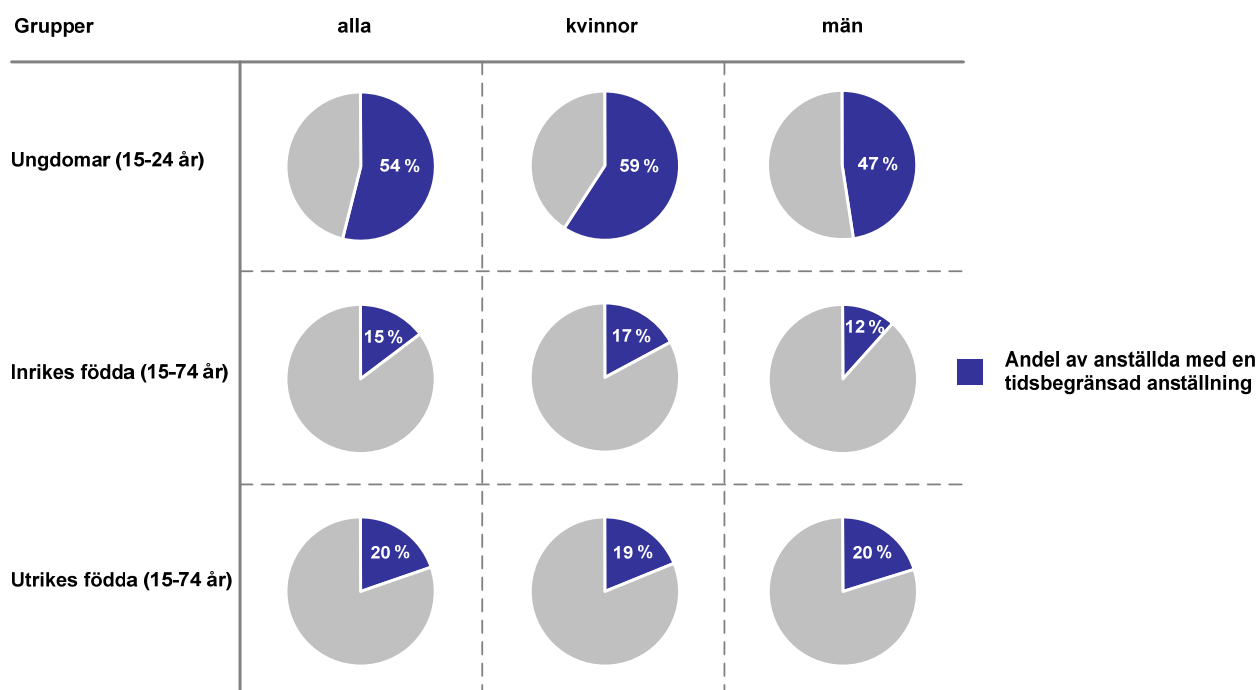
### Drygt hälften av anställda ungdomar har en tidsbegränsad anställning

Av länets samtliga sysselsatta är omkring 980 000 anställda. Av de anställda har 16 procent en tidsbegränsad anställningsform (projektanställning, vikariatstjänst etc.). För kvinnor är andelen något högre och utrikes födda har en högre andel jämfört med inrikes födda. Gruppen med klart

<sup>2</sup> Jämför man Stockholm stad med länet som helhet (dvs. inklusive Stockholm stad) uppgår den genomsnittliga skillnaden till 1,9 procentenheter.

<sup>3</sup> Malmö och Skåne har därutöver ett relativt stort pendlingsutbyte med Köpenhamnsregionen

största andel av de anställda med en tidsbegränsad anställning är ungdomar. Under det andra kvartalet 2012 uppgick andelen till drygt hälften, se *figur 1*. En tidsbegränsad anställning medför ofta en mer osäker ställning på arbetsmarknaden och tidigare studier har visat att en tidsbegränsad anställningsform är den vanligaste arbetslöshetsbakgrunden.

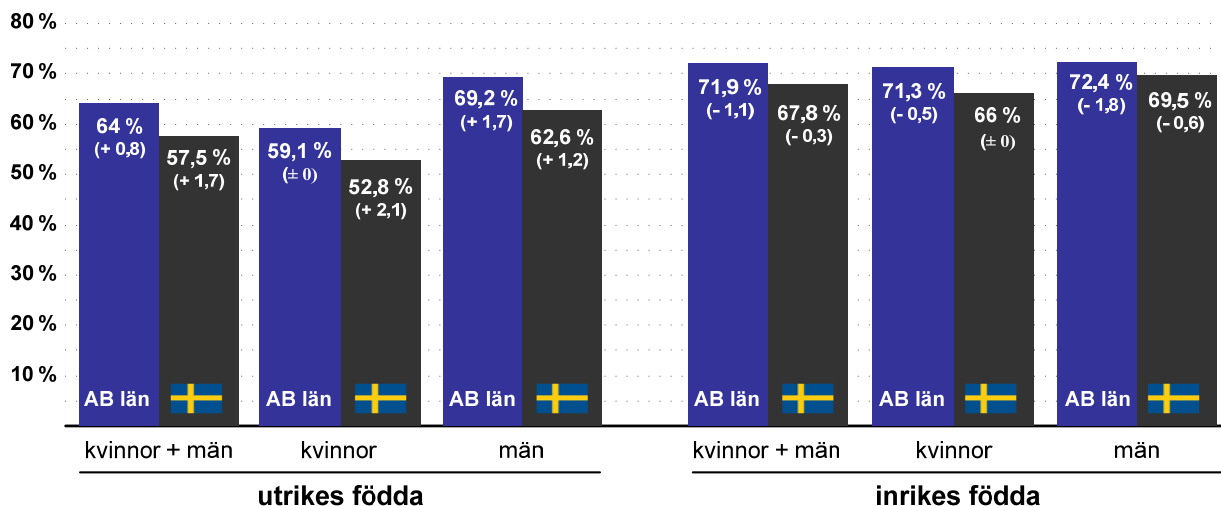


**Figur 1.** Andel av anställda i Stockholms län med en tidsbegränsad anställningsform bland ungdomar, inrikes och utrikes födda, andra kvartalet 2012. **Källa:** SCB/AKU

Det finns inga påtagliga skillnader i andelen tidsbegränsat anställda mellan Stockholms län och riket som helhet.

### **Sysselsättningsökning bland utrikes födda**

Under det senaste året har sysselsättningen ökat till 64 procent bland utrikes födda, medan den har minskat till 71,9 procent bland inrikes födda, se *diagram 3*. Skillnaden i sysselsättningsgrad mellan inrikes och utrikes födda sjunker därmed till knappt åtta procent. Den största skillnaden – drygt tolv procentenheter - finns alltså mellan inrikes och utrikes födda kvinnor, medan skillnaden mellan männen är drygt tre procentenheter. Samtidigt är sysselsättningsgraden för utrikes födda kvinnor i Stockholms län drygt sex procentenheter högre än i riket som helhet. Sammantaget utgör utrikes födda 23 procent av samtliga sysselsatta.

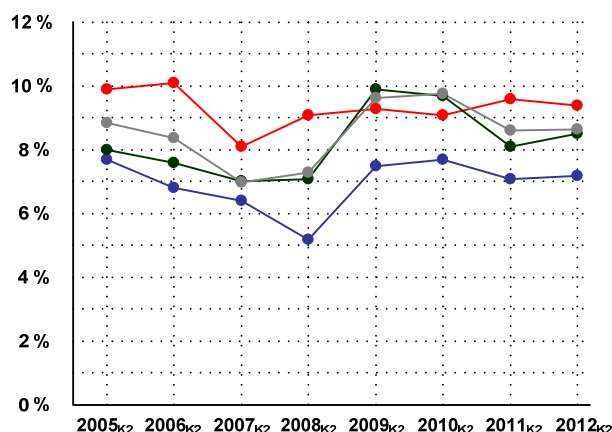


**Diagram 3.** Andel sysselsatta, inrikes och utrikes födda, i Stockholms län och i riket som helhet, andra kvartalet 2012. Siffrorna inom parentes visar utvecklingen under den senaste tolv månadersperioden. **Källa:** SCB/AKU

## Små förändringar i arbetslösheten

Antalet arbetslösa i Stockholms län under det andra kvartalet räknades till 86 400. Det är en ökning på 2 600 personer under den senaste tolv månadersperioden. Mätt som andel av arbetskraften uppgår arbetslösheten därmed till 7,2 procent (se *diagram 4*). Det innebär att arbetslösheten ökar marginellt (0,1 procentenhet). Trots det har regionen fortsatt den lägsta arbetslösheten bland storstadslänen. I V. Götaland ökar arbetslösheten till 8,5 procent, medan den minskar till 9,4 procent i Skåne. Exkluderas Stockholms län uppgår arbetslösheten i övriga riket till 8,6 procent.

I Skåne har kvinnorna en högre arbetslöshet än männen. I Stockholm och V. Götaland är situationen den omvända, se *tabell 4*. Avslutningsvis kan det noteras att samtliga tre storstads-kommuner har en högre arbetslöshet än övriga regionen, se *tabell 4*.



**Diagram 4.** Arbetslösheten i storstadsregionerna och övriga riket. **Källa:** SCB/AKU

| Region                 | Alla   | Kvinnor | Män    |
|------------------------|--------|---------|--------|
| Skåne                  | 9,4 %  | 9,8 %   | 9,1 %  |
| Övr. riket (ex. Sthlm) | 8,6 %  | 8,5 %   | 8,7 %  |
| V. Götaland            | 8,5 %  | 7,8 %   | 9,2 %  |
| Stockholms län         | 7,2 %  | 7,1 %   | 7,3 %  |
| Stockholm stad         | 7,6 %  | 7,4 %   | 7,7 %  |
| Malmö                  | 12,7 % | 12,3 %  | 13,2 % |
| Göteborg               | 9,6 %  | 8,6 %   | 10,6 % |

**Tabell 4.** Arbetslösheten i storstadsregionerna, storstads-kommunerna och övriga riket. **Källa:** SCB/AKU

Den genomsnittliga arbetslöshetsperioden (avser pågående arbetslöshetsperiod) i Stockholms län sjunker något och uppgår till knappt 24 veckor. För ungdomar (15-24 år) är genomsnittet drygt tio veckor, medan motsvarande genomsnitt för personer 25 år eller äldre uppgår till 34 veckor. Det finns ingen skillnad mellan kvinnor och män .

Några skillnader i utvecklingen av arbetslösheten under det senaste året mellan inrikes och utrikes födda kan inte observeras, se *tabell 5*. Ungdomsarbetslösheten (15-24 år) sjunker marginellt till 24,7 procent, vilket kan jämföras med 27,4 procent i riket som helhet<sup>4</sup>. Eftersom statistiken inte är säsongjusterad ligger nivån på ungdomsarbetslösheten alltid på en relativt hög nivå under det andra kvartalet. De

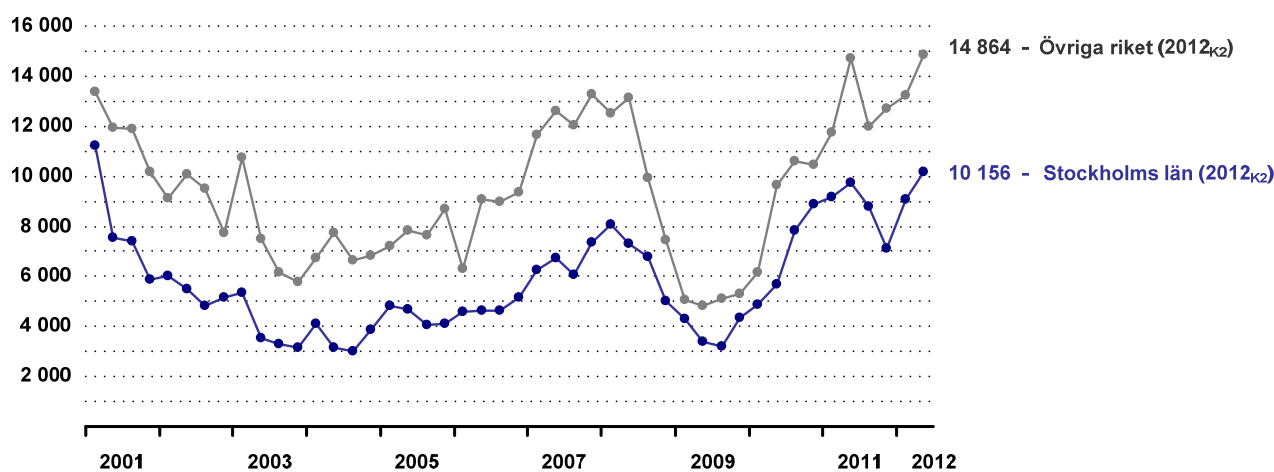
| Grupper                         | Arbetslösa, 2012 <sub>K2</sub> | Jmf med 2011 <sub>K2</sub> |
|---------------------------------|--------------------------------|----------------------------|
| <b>alla (15-74 år)</b>          | <b>7,2 %</b>                   | <b>+ 0,1 p.e</b>           |
| - varav kvinnor                 | 7,1 %                          | + 0,1 p.e                  |
| - varav män                     | 7,3 %                          | + 0,1 p.e                  |
| <b>inrikes födda (15-74 år)</b> | <b>5,6 %</b>                   | <b>+ 0,1 p.e</b>           |
| - varav kvinnor                 | 5,3 %                          | + 0,3 p.e                  |
| - varav män                     | 5,8 %                          | - 0,1 p.e                  |
| <b>utrikes födda (15-74 år)</b> | <b>12,5 %</b>                  | <b>+ 0,1 p.e</b>           |
| - varav kvinnor                 | 13 %                           | - 0,4 p.e                  |
| - varav män                     | 12 %                           | + 0,5 p.e                  |

**Tabell 5:** Arbetslöshet i olika grupper, Stockholms län. **Källa:** SCB/AKU

senaste åren är medelvärde för andra kvartalet ungefär fem procentenheter högre än under övriga kvartal. Efter omläggningen av statistiken 2007 ingår arbetslösa, men heltidsstuderande studenter när man mäter arbetslösheten. Sett till antalet var drygt 37 000 ungdomar arbetslösa under andra kvartalet. Av dessa är 20 000 ungdomar heltidsstuderande. Om man räknar bort heltidsstuderande uppgår ungdomsarbetslösheten till omkring 13 procent.

## Högt antal vakanser

Vakanser är en delmängd av lediga jobb och avser obemannade lediga jobb som kan tillträdas *omedelbart*. Därmed blir det ett mått som mäter en otillfredsställd efterfråga på arbetskraft. Under 2008 sjönk antalet och sommaren och hösten 2009 låg antalet vakanser på en mycket låg nivå. Därefter har antalet ökat trendmässigt i såväl Stockholm som riket som helhet.



**Diagram 5.** Antal vakanser i Stockholms län och övriga riket, 2001-2012. **Källa:** SCB

<sup>4</sup> I övriga riket (exklusive Stockholm) uppgår ungdomsarbetslösheten till 28,1 procent

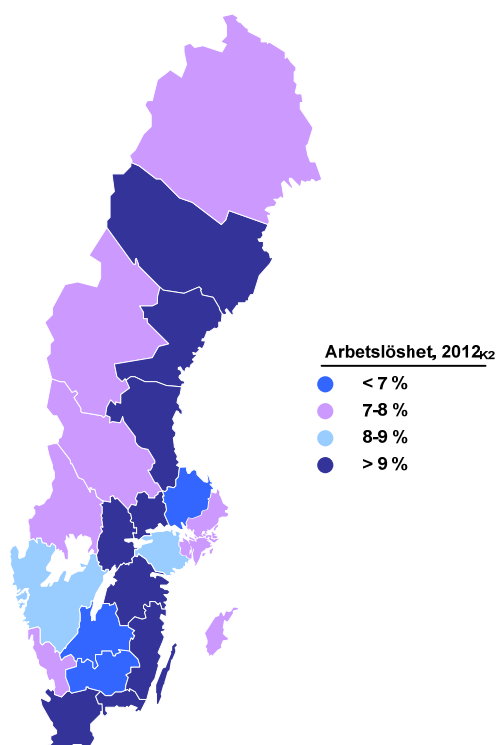


Under andra kvartalet uppgick antalet vakanser i den privata sektorn till 25 000. Av dessa 25 000 fanns drygt 10 000 (eller 41 procent) i Stockholms län, se *diagram 5*. Därmed är antalet vakanser i såväl Stockholm som övriga riket på sin högsta nivå under 2000-talet. Det kommer alltid att finnas vakanser, men som ett tankeexperiment kan man tänka sig att om alla vakanser tillsattes av personer som är arbetslösa skulle arbetslösheten sjunka från 7,2 procent till 6,4 procent.

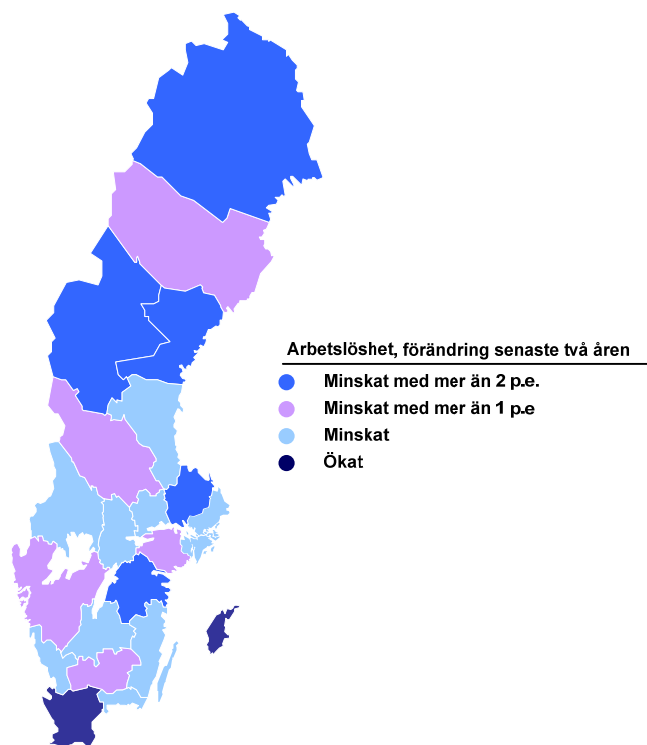
Trots att antalet vakanser i näringslivet är mycket högt har ett antal arbetsgivare överskott på arbetskraft. Sett till årets första sju månader har antalet personer som varslats om uppsägning ökat med omkring tio procent till 7 800. Den senaste månaden kunde dock en minskning noteras; antalet personer som varslats om uppsägning uppgick till drygt 600, vilket kan jämföras med 1 600 personer i juli 2011.

### Arbetslösheten i övriga riket

Jämfört med övriga län har Stockholms län rikets fjärde lägsta arbetslöshet efter Uppsala, Kronoberg och Jönköpings län, se *figur 2*. Under den senaste tvåårsperioden har dock minskningen (0,5 procentenheter) i andelen arbetslösa varit förhållandevis blygsam i Stockholm. De enda två länen där arbetslösheten är högre andra kvartalet 2012 jämfört med samma period 2010 är Skåne och Gotland, se *figur 3*.



**Figur 2.** Arbetslösheten i samtliga län, andra kvartalet 2012. **Källa:** SCB/AKU



**Figur 3.** Förändring i arbetslöshet de senaste två åren. **Källa:** SCB/AKU

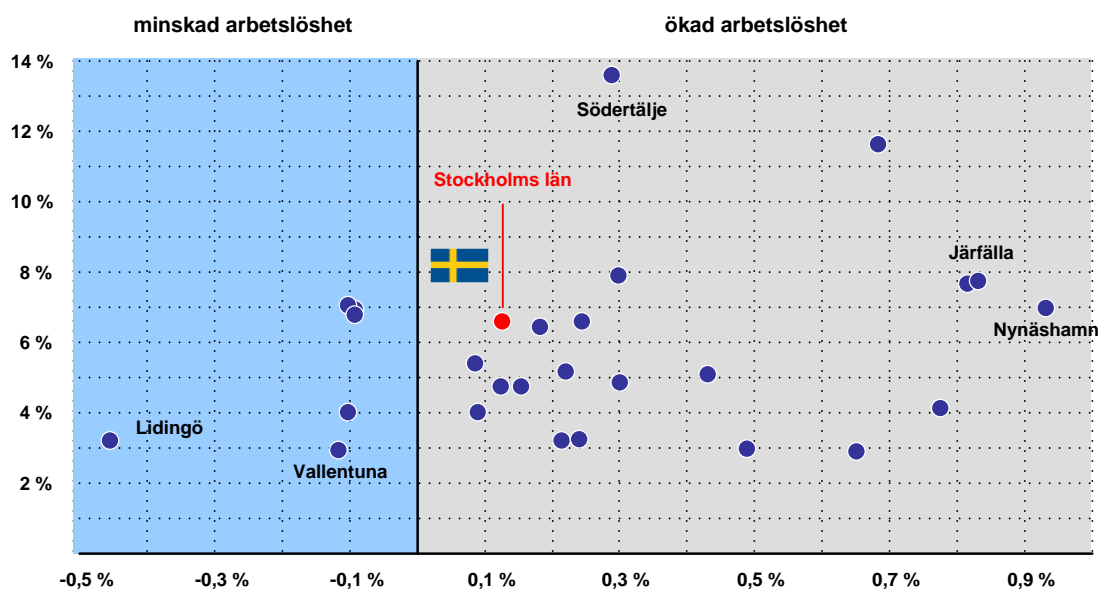
Örebro (10,9 procent) och Västernorrland (10 procent) är de län med högst arbetslöshet. Den största skillnaden mellan kvinnor och mäns arbetslöshet finns i Norrbotten. Där uppgår männens arbetslöshet till 9,3 medan motsvarande andel för kvinnorna är 5,4 procent. Se *bilaga 2* för arbetslöshetsstatistik för samtliga 21 län.

## Andelen som saknar arbete sjunker i sex kommuner

Under juli anmälde arbetsgivare drygt 11 000 nya lediga platser till Arbetsförmedlingen. Det motsvarar en ökning med fyra procent jämfört med juli 2011. Främsta orsaken till ökning kan förklaras genom en ökning inom branscherna handel, hotell & restaurang samt utbildning.

Vidare ökade utflödet från arbetslöshet. Därmed bröts den trend som kännetecknat det senaste året. Totalt fick nästan 6 000 sökande personer (en ökning med 16 procent) arbete. Totalt uppgår antalet öppet arbetslösa till 45 800 och antalet i program till 23 600. Antalet som saknar arbete (öppet arbetslösa och personer i program) uppgår därmed till 69 400, vilket är 3 600 fler än under föregående år. I förhållande till den registerbaserade arbetskraften uppgår andelen till 6,6 procent. Det är en svag ökning jämfört med juli 2011. 16 procent – eller 11 200 – av dessa har varit utan arbete i mer än 24 månader.

I sex av länets kommuner sjunker andelen som saknar arbete. Den största minskningen har skett i Lidingö och den största ökningen noteras i Nynäshamn, se *diagram 6*. Södertälje och Botkyrka är alltså de kommuner i länet som har en högre andel som saknar arbete än riksgenomsnittet. Övriga ligger under, även om vissa kommuner (t.ex. Sundbyberg) ligger nära rikets arbetslöshetsnivå.

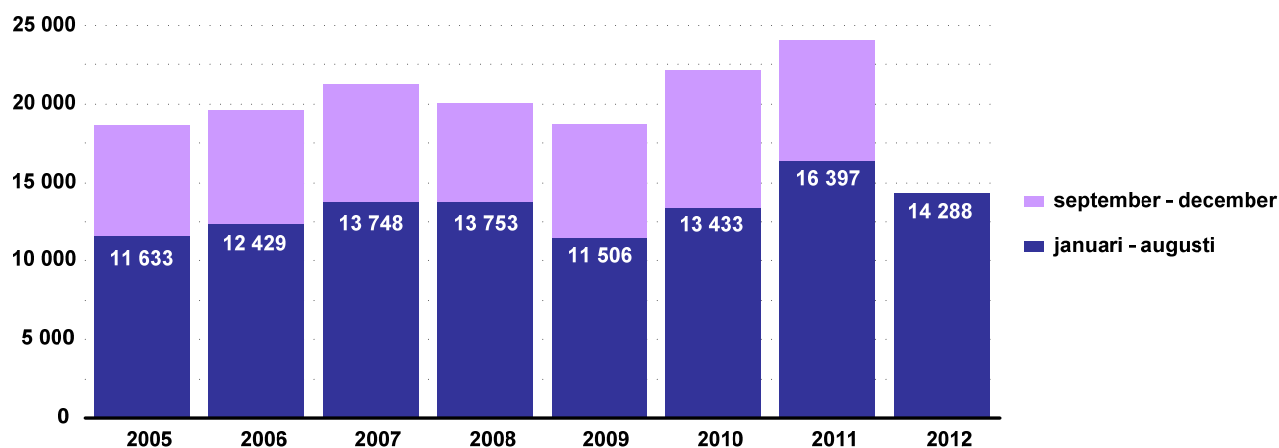


**Diagram 6.** Andelen som saknar arbete (öppet arbetslösa och personer i program) i juli 2012 och förändringen i procentenheter under det senaste året i Stockholms läns kommuner. **Källa:** Arbetsförmedlingen

I Södertälje saknar 20 procent av ungdomarna ett arbete. I Lidingö - som har den lägsta andelen - uppgår andelen ungdomar som saknar arbete till 3,4 procent av den registerbaserade arbetskraften. Södertälje har även den högsta och Vallentuna den lägsta arbetslösheten bland utrikes födda. Se *bilaga 3* för mer statistiken kring länets kommuner.

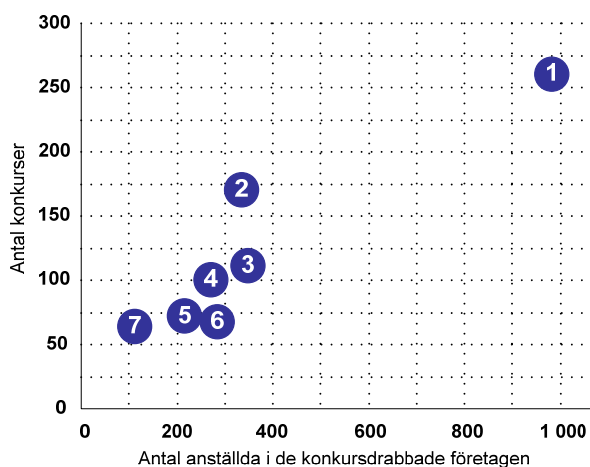
### 3. Minskat nyföretagande, svag ökning i konkurser

Under årets första åtta månader startades knappt 14 300 nya företag i Stockholms län, se *diagram 7*. Det är visserligen lägre än under 2011, men samtidigt högre än övriga år. Utvecklingen under de första åtta månaderna pekar på att nyföretagandet för helåret 2012 kommer att hamna på 21-22 000 nya företag. I riket som helhet startades drygt 42 000 nya företag till och med augusti, vilket innebär att en tredjedel av rikets nyföretagande sker i Stockholms län. Utvecklingen i Skåne och Västra Götaland är liknande den i Stockholm; nyföretagandet sjunker med omkring 12 procent, jämfört med 2011.



**Diagram 7.** Antal nystartade företag, 2005-2012 i Stockholms län. **Källa:** Bolagsverket

Under perioden januari till juli har knappt 1 500 företag försatts i konkurs i Stockholms län. Sammantaget sysselsatte dessa företag knappt 4 500 personer, se *tabell 6*. Det innebär att antalet konkurser har ökat med sex procent jämfört med motsvarande period 2011, medan antalet anställda i de konkursdrabbade företagen ökat med 459 – eller elva procent - till 4 463 personer. Som vanligt har flest konkurser skett inom byggindustrin följt av ”företag inom juridik, ekonomi, vetenskap och teknik”. En svag utveckling inom byggindustrin bekräftas även av Stockholmsbarometern som visar en minskad orderstock och försämrade framtidsutsikter. Tillsammans med handeln med motorfordon tynger branscherna konjunkturen i Stockholm.



**Diagram 8.** Näringsgrenar i Stockholms län med flest antal konkurser under januari till juli 2012, samt antal anställda. **Källa:** SCB

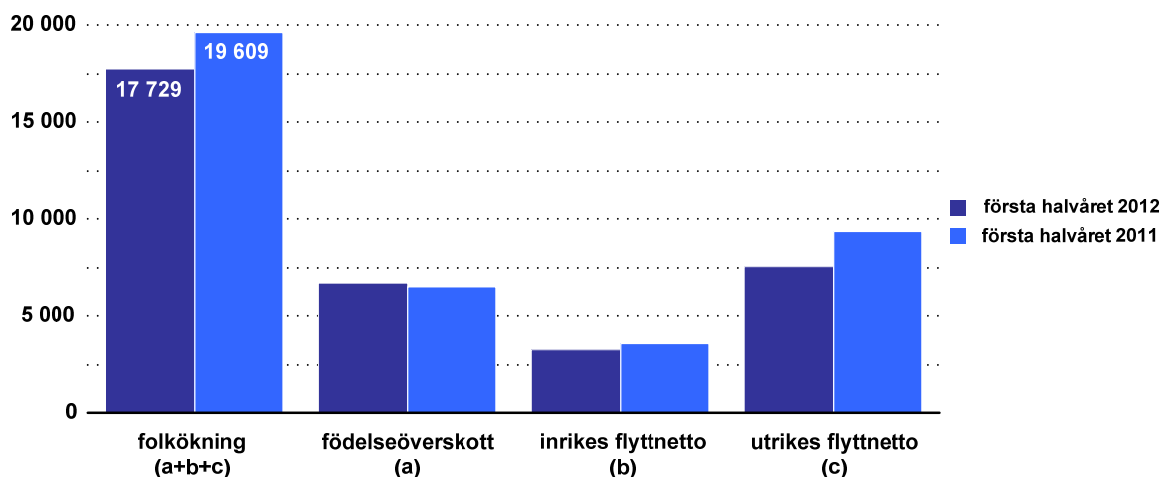
| Näringsgren                                   | Antal        |              |
|---|--------------|--------------|
|   | konkurser    | anställda    |
| 1. byggindustri                               | 260          | 984          |
| 2. ftg inom jur., ekon., vetensk., & teknik   | 170          | 336          |
| 3. detaljhandel (exkl. motorfordon)           | 111          | 349          |
| 4. partihandel (exkl. motorfordon)            | 100          | 272          |
| 5. hotel & restauranger                       | 72           | 216          |
| 6. bevakn-, fastighetsserv. & kontorstj.-ftg. | 67           | 285          |
| 7. informations- och kommunikationsföretag    | 64           | 112          |
| övriga näringsgrenar (inkl. okända)           | 643          | 1 909        |
| <b>summa näringslivet</b>                     | <b>1 487</b> | <b>4 463</b> |

**Tabell 6.** Näringsgrenar i Stockholms län med flest antal konkurser under januari till juli 2012, samt antal anställda **Källa:** SCB

## 4. Övrigt i korthet

### ► Huddinge passerade 100 000 invånare

Stockholms läns befolkningen ökade med 17 700 under årets första sex månader. Länets befolkning uppgår därmed till drygt 2 109 000. Befolkningsutvecklingen är något svagare än första halvåret 2011, se *diagram 9*, vilket förklaras av lägre inflyttningsnetto från utlandet. I förhållande till sin befolkningsstorlek ökade befolkningen mest i Sundbyberg, följt av Botkyrka och Sigtuna. Danderyd var den enda kommunen där befolkningen minskade, medan den var oförändrad i Vaxholm. I övrigt kan det noteras att Huddinge passerade 100 000 invånare under sommaren. Sammantaget är Huddinge Sveriges 14:e folkrikaste kommun. Med nuvarande takt kommer Huddinge att avancera till plats 13 - som idag innehas av Borås med drygt 104 000 invånare - inom några år.



**Diagram 9.** Folkökningen i Stockholms län under det första halvåret 2012 och 2011. **Källa:** SCB

I riket som helhet ökade befolkningen med drygt 31 500 vilket innebär att länet står för mer än hälften (56 procent) av den totala ökningen. När det gäller födelseöverskottet och flyttnettot mot utlandet svarar regionen för två respektive en tredjedel. I Skåne och V. Götaland ökade befolkningen med knappt respektive drygt 4 000 personer. Se *bilaga 4* för uppgifter kring länets samtliga kommuner.

### ► 600 000 fler sysselsatta år 2030 krävs för att bibehålla dagens försörjningsbörda

För att belysa vad demografiska förändringar betyder för riket i stort är det vanligt att den totala befolkningen sätts i relation till antalet sysselsatta. Detta mått kallas för försörjningsbörda. Idag uppgår relationen enligt SCB till 2,14 (nationella statistik) vilket betyder att varje förvärvsarbete utöver sig själv ska ”försörja” ytterligare 1,14 personer. Om förvärvsgraden ligger kvar på dagens nivå kommer antalet förvärvsarbete öka med 140 000, men eftersom den icke förvärvsarbete delen av befolkningen ökar ännu mer kommer försörjningsbördan öka till 2,35. För att hålla kvoten oförändrad krävs 600 000 fler sysselsatta år 2030. Det som ger störst

effekter enligt ett antal scenarier är att äldre och utrikes födda arbetar mer. Att yngre börjar arbeta tidigare samt att kvinnor arbetar i större utsträckning än i dag ger en mer blygsam effekt på den framtida försörjningsbördan.<sup>5</sup>

### ► Konjunkturen viker i Stockholmsregionen

Enligt Stockholmsbarometern – som tas fram av Handelskammaren – mattas konjunkturen i Stockholmsregionen av. Den så kallade konjunkturindikatorn minskar från 18 till 8, vilket är lägre än det historiska genomsnittet. De branscher som går förhållandevis bra är tillverkningsindustrin, databranschen och livsmedelshandeln. Det motsatta gäller för handeln med motorfordon och byggindustrin.

### ► Scania säkrar miljardavtal

I slutet av augusti meddelades att Scanias dotterbolag Scania-Bilar Sverige träffat ett avtal med Swerock (dotterbolag till Peab) som fram till 2021 ska säkra vägtransporterna av järnmalm från malmbrytningen i Pajala. Ordervärdet uppgår till 1,5 miljarder och Scania ska leverera 400 lastbils ekipage och servicetjänster som skräddarsyttts för gruvindustrin. Affären är den mest omfattande bolaget hittills gjort med gruvindustrin i Sverige.

### ► Unga förbereder sig för ett långt arbetsliv

Enligt en undersökning av Dagens Industri räknar mer än hälften av att de kommer att behöva jobba efter 65 års ålder. 15 procenten tror att de kommer att jobba efter 67 år. Unga (15-22 år) är den grupp med högst andel (en knapp fjärdedel) som tror att de kommer att behöva jobba efter 67 år. I den senaste arbetskraftsundersökningen uppgick andel sysselsatta i ålder 65-74 år till 16 procent. 80 procent tror att deras inkomst kommer att bli sämre när de går i pension, medan fyra av de tio tillfrågade tror att de kommer få en mycket sämre inkomst när de går i pension.

### ► Antalet personer försörjda med sociala ersättningar och bidrag sjönk under 2011

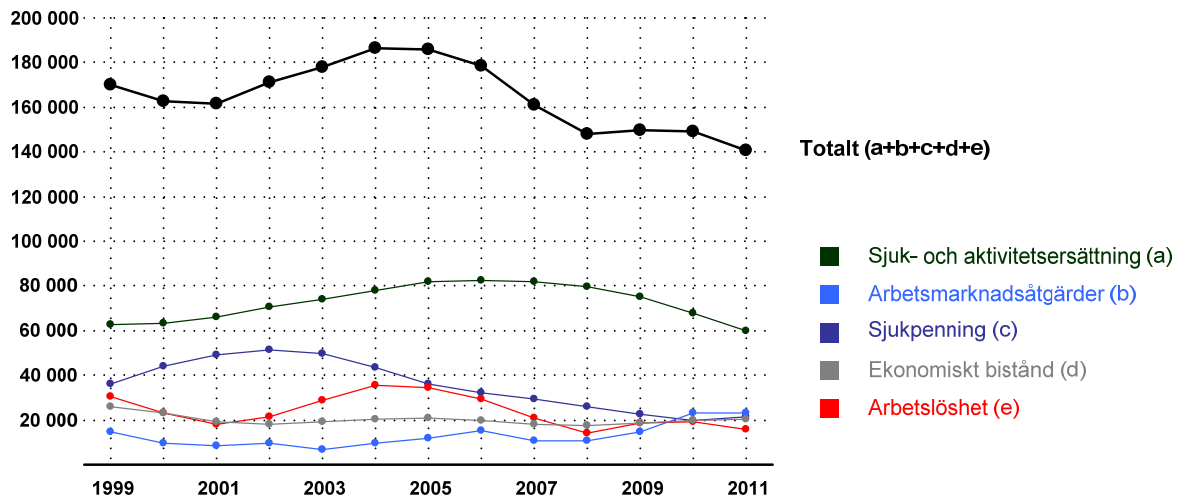
Antalet helårspersoner som försörjdes med sociala ersättningar och bidrag - som sjukpenning, sjuk- och aktivitetsersättning (tidigare kallat förtidspension), ersättning vid arbetslöshet och ekonomiskt bistånd (tidigare socialbidrag) - minskade med knappt sex procent under 2011, se *diagram 10*. Beräknat i termer av helårsekvivalenter<sup>6</sup> försörjdes 141 000 personer<sup>7</sup> via sociala ersättningar och bidrag. Den delkomponent som minskat mest under senare år är sjuk- och aktivitetsersättningen. Sett till befolkningsstorleken är Stockholm det län som har lägst andelen som försörjs med sociala ersättningar och bidrag. Högst andel har Gävleborgs län.

---

<sup>5</sup> Läs mer via ”Sysselsättningen 2030 – kan dagens försörjningsbörda bibehållas?” (SCB, temarapport 2012:4). I rapporten använder sig SCB av faktiskt förvärvsarbetande, vilket alltså är en viss skillnad jämfört med när man sätter olika åldersintervall (vanligen 20-64 år) i relation till varandra.

<sup>6</sup> Med helårsekvivalenter avses det antal individer som skulle kunna försörjas under ett helt år med full ersättning. Exempelvis blir två personer, som varit heltidsarbetslösa ett halvår var, tillsammans en helårsekvivalent.

<sup>7</sup> På regional nivå finns ingen könsuppdelad statistik, men på riksnivå är det fler kvinnor än män som försörjdes via sociala ersättningar och bidrag



**Diagram 10.** Antal personer (helårsekvivalenter) som försörjs via sociala ersättningar och bidrag 1999-2011 i Stockholms län. **Källa:** SCB

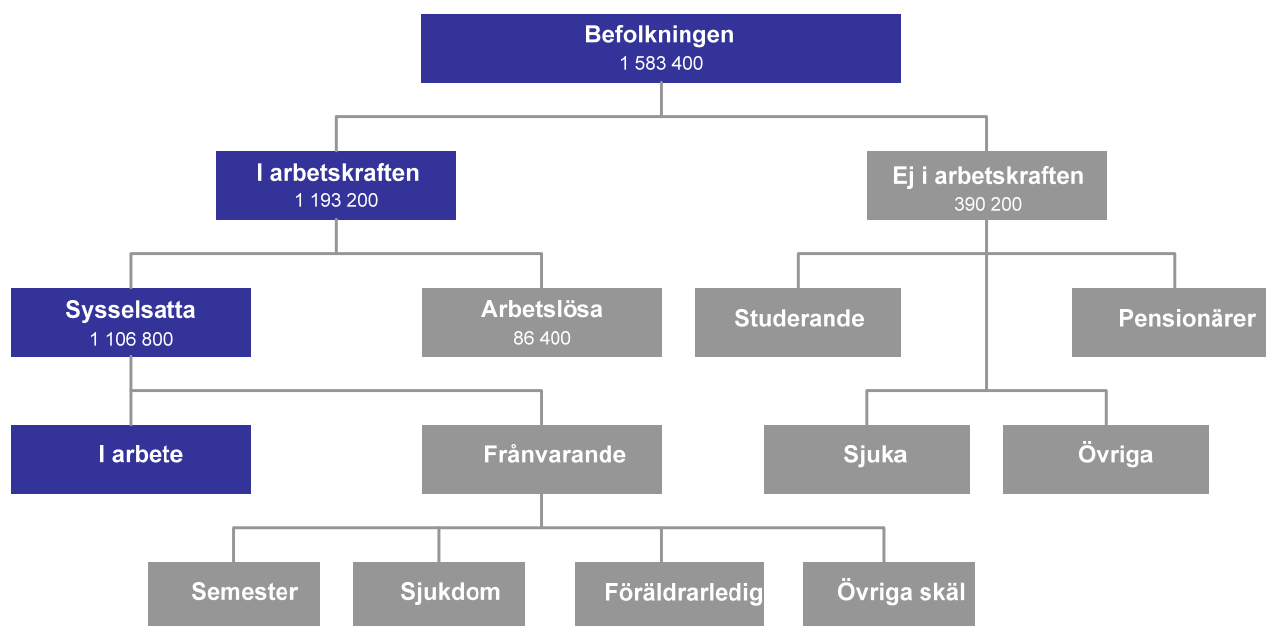
### ► 200 miljoner avsätts i höstbudgeten för socialt utsatta stadsdelar

I riket som helhet är det 15 stadsdelar - däribland Ronna, Tensta, Hovsjö och Rinkeby - som ska få del av regeringens utlovade miljoner. Bidraget är prestationsbaserat och delas ut efter en fördelningsmodell med tre kriterier: utbildning, sysselsättning och försörjningsstöd. Alla 15 områden är garanterade medel, men mest allokeras till dem som lyckas bäst med att minska utanförskapet.

## Bilaga 1 – Kort om arbetsmarknadsstatistik

Arbetskraftsundersökningarna (AKU) utförs löpande av SCB. För riket presenteras undersökningen månatligen. På regional nivå sker dock redovisningen per kvartal. Den statistik som presenteras genom AKU är de officiella arbetslöshetstalen och följer International Labour Organizations (ILO) och EU:s riktlinjer. Vid internationella jämförelser är det med andra ord AKU:s arbetsmarknadsstatistik som ska användas.

Figuren nedan redovisar Arbetskraftsundersökningarnas indelning av arbetsmarknaden för befolkningen i åldern 15-74 år. I ett första steg delas befolkningen in i arbetskraften och ej i arbetskraften. I Stockholms län var 390 200 ej i arbetskraften. Denna kategori utgörs av studerande, sjuka (t.ex. förtidspensionärer av hälsoskäl), pensionärer och övriga. 1 193 200 av länets befolkning definieras vara i arbetskraften vilket innebär att man antingen är sysselsatt eller arbetslös. Sysselsättningen beräknas genom att sätta antalet sysselsatta i förhållande till befolkningen i det aktuella ålderintervallet. Kvoten uppgår till 0,699 vilket innebär att sysselsättningsgraden är 69,9 procent. Arbetslöshet definieras däremot som andelen arbetslösa i förhållande till arbetskraften (inte befolkningen) vilket under andra kvartalet 2012 uppgick till 7,2 procent. På grund av att den relativa sysselsättningen och arbetslösheten relateras till olika storheter (arbetskraften och befolkningen) kan t.ex. arbetslösheten gå upp utan att sysselsättningen förändras.



**Figur B1.** Arbetsmarknaden i antal (tusental) för befolkningen (15-74 år), Stockholms län, andra kvartalet 2012.

Arbetskraftsundersökningarna är en urvalsundersökning baserad på intervjuer med enskilda personer. Därutöver använder sig SCB av två andra undersökningar för att spegla utvecklingen på arbetsmarknaden: Kortperiodisk sysselsättningsstatistik (KS) och registerbaserad arbetsmarknadsstatistik (RAMS). Den förstnämnda vänder sig till företag/arbetsgivare via enkäter för att ta reda på antalet anställningar. Undersökningen redovisas på kvartalsnivå. RAMS bygger på kontrolluppgifter från Skatteverket och omfattar alla som har inkomst från arbete och – eftersom det inte är en urvalsundersökning - presenterar den säkraste statistiken över arbetsmarknaden. Det

innebär att statistiken kan brytas över flera faktorer utan att sanningshalten går förlorad. Samtidigt innebär insamlingsmetoden att statistiken presenteras med fördröjning och kan inte användas som korttidsindikator.

### *Arbetskraftsundersökningarna jämfört med Arbetsförmedlingens statistik*

Arbetsförmedlingens statistik är mer att betrakta som verksamhetsstatistik eftersom det bygger på antalet inskrivna som öppet arbetslösa (eller i program med aktivitetsstöd) vilket innebär att nivån är betydligt lägre än AKU:s arbetslöshetstal. Sedan hösten 2011 relateras antalet till en uppskattning av arbetskraften. Tidigare sattes antalet arbetslösa i förhållande till befolkningen. Arbetsförmedlingens statistik täcker – av naturliga skäl – inte in dem som är arbetslösa, men som inte skrivit in sig på arbetsförmedlingen. Dessutom använder sig SCB/AKU av åldersintervallet 15-74 år medan Arbetsförmedlingen har 16-64 år vilket ökar diskrepansen mellan de två måtten.

En av fördelarna med Arbetsförmedlingens insamlingsmetod är att registerdata möjliggör snabbare uppdatering och att antalet inskrivna som arbetslösa kan fördelas på fler grupper (åldersgrupper, kön, utrikes födda etc.) utan att sanningshalten går förlorad. Begreppet andel/antal personer som saknar arbete definieras omfattar såväl öppet arbetslösa som person i program.



## Bilaga 2 – Sysselsättning och arbetslöshet i samtliga län

| Region               | Arbetslöshet |         |        | Sysselsättning |         |        |
|----------------------|--------------|---------|--------|----------------|---------|--------|
|                      | män          | kvinnor | totalt | män            | kvinnor | totalt |
| Stockholms län       | 7,3 %        | 7,1 %   | 7,2 %  | 71,6 %         | 68,1 %  | 69,9 % |
| Uppsala län          | 5,9 %        | 6,7 %   | 6,3 %  | 71,3 %         | 65,7 %  | 68,5 % |
| Södermanlands län    | 9,8 %        | 7,6 %   | 8,7 %  | 65,0 %         | 63,3 %  | 64,2 % |
| Östergötlands län    | 9,0 %        | 10,8 %  | 9,8 %  | 65,8 %         | 58,6 %  | 62,3 % |
| Jönköpings län       | 5,7 %        | 7,5 %   | 6,6 %  | 72,6 %         | 64,9 %  | 68,8 % |
| Kronobergs län       | 7,5 %        | 5,2 %   | 6,4 %  | 68,7 %         | 66,3 %  | 67,5 % |
| Kalmar län           | 9,9 %        | 9,1 %   | 9,5 %  | 64,1 %         | 60,7 %  | 62,5 % |
| Gotlands län         | 8,2 %        | 7,1 %   | 7,7 %  | 69,7 %         | 64,5 %  | 67,1 % |
| Blekinge län         | 9,4 %        | 9,4 %   | 9,4 %  | 64,2 %         | 59,0 %  | 61,7 % |
| Skåne län            | 9,1 %        | 9,8 %   | 9,4 %  | 67,1 %         | 60,4 %  | 63,8 % |
| Hallands län         | 7,2 %        | 7,5 %   | 7,4 %  | 72,0 %         | 67,1 %  | 69,6 % |
| Västra Götalands län | 9,2 %        | 7,8 %   | 8,5 %  | 69,2 %         | 64,8 %  | 67,0 % |
| Värmlands län        | 8,0 %        | 7,1 %   | 7,6 %  | 65,2 %         | 61,7 %  | 63,5 % |
| Örebro län           | 10,2 %       | 11,8 %  | 10,9 % | 65,3 %         | 57,2 %  | 61,3 % |
| Västmanlands län     | 8,9 %        | 10,7 %  | 9,7 %  | 65,3 %         | 58,3 %  | 61,9 % |
| Dalarnas län         | 7,6 %        | 7,8 %   | 7,7 %  | 67,0 %         | 62,2 %  | 64,7 % |
| Gävleborgs län       | 9,9 %        | 9,6 %   | 9,7 %  | 65,1 %         | 58,6 %  | 62,0 % |
| Västernorrlands län  | 10,4 %       | 9,7 %   | 10,0 % | 62,6 %         | 59,2 %  | 61,0 % |
| Jämtlands län        | 8,5 %        | 5,9 %   | 7,3 %  | 67,4 %         | 60,2 %  | 64,0 % |
| Västerbottens län    | 8,9 %        | 9,7 %   | 9,3 %  | 65,8 %         | 63,1 %  | 64,4 % |
| Norrbottnens län     | 9,3 %        | 5,4 %   | 7,6 %  | 65,3 %         | 62,3 %  | 63,9 % |

**Tabell B2.** Andel arbetslösa (i förhållande till arbetskraften) och andel sysselsatta (i förhållande till befolkningen), andra kvartalet 2012 i samtliga län. **Källa:** SCB

## Bilaga 3 – Andel som saknar arbete, länets kommuner

| Kommun      | Andel som saknar arbete | Kvinnor          |           | Män              |           |
|-------------|-------------------------|------------------|-----------|------------------|-----------|
|             |                         | öppet arbetslösa | i program | öppet arbetslösa | i program |
| Botkyrka    | 11,6 %                  | 7,8 %            | 5,1 %     | 6,4 %            | 4,1 %     |
| Danderyd    | 2,9 %                   | 2,6 %            | 0,8 %     | 2,0 %            | 0,5 %     |
| Ekerö       | 3,2 %                   | 2,4 %            | 1,1 %     | 2,1 %            | 0,7 %     |
| Haninge     | 7,6 %                   | 5,3 %            | 2,8 %     | 4,8 %            | 2,5 %     |
| Huddinge    | 6,9 %                   | 4,4 %            | 2,8 %     | 4,1 %            | 2,5 %     |
| Järfälla    | 7,7 %                   | 5,5 %            | 2,2 %     | 5,6 %            | 2,2 %     |
| Lidingö     | 3,2 %                   | 2,2 %            | 1,2 %     | 2,1 %            | 0,9 %     |
| Nacka       | 4,7 %                   | 3,3 %            | 1,5 %     | 3,2 %            | 1,5 %     |
| Norrköping  | 4,7 %                   | 2,5 %            | 2,4 %     | 2,8 %            | 1,8 %     |
| Nykvarn     | 4,1 %                   | 2,9 %            | 1,6 %     | 2,4 %            | 1,4 %     |
| Nynäshamn   | 7,0 %                   | 4,4 %            | 2,8 %     | 4,1 %            | 2,6 %     |
| Salem       | 5,2 %                   | 3,4 %            | 2,1 %     | 3,2 %            | 1,6 %     |
| Sigtuna     | 7,0 %                   | 4,5 %            | 2,7 %     | 4,6 %            | 2,2 %     |
| Sollentuna  | 5,4 %                   | 3,8 %            | 1,7 %     | 3,6 %            | 1,6 %     |
| Solna       | 5,1 %                   | 3,6 %            | 1,4 %     | 3,6 %            | 1,5 %     |
| Stockholm   | 6,8 %                   | 4,6 %            | 2,3 %     | 4,5 %            | 2,2 %     |
| Sundbyberg  | 7,9 %                   | 4,9 %            | 2,8 %     | 5,3 %            | 2,8 %     |
| Södertälje  | 13,6 %                  | 9,2 %            | 6,0 %     | 7,8 %            | 4,4 %     |
| Tyresö      | 4,8 %                   | 3,2 %            | 1,6 %     | 3,4 %            | 1,4 %     |
| Täby        | 3,2 %                   | 2,3 %            | 0,9 %     | 2,4 %            | 0,8 %     |
| Upplands-B. | 6,6 %                   | 4,5 %            | 2,5 %     | 4,3 %            | 1,8 %     |
| Upplands V. | 6,4 %                   | 4,5 %            | 2,1 %     | 4,2 %            | 2,1 %     |
| Vallentuna  | 2,9 %                   | 2,1 %            | 0,9 %     | 2,1 %            | 0,7 %     |
| Vaxholm     | 2,9 %                   | 1,8 %            | 1,2 %     | 2, %             | 0,8 %     |
| Värmdö      | 4,0 %                   | 3,1 %            | 1,4 %     | 2,3 %            | 1,2 %     |
| Österåker   | 4,0 %                   | 2,5 %            | 1,1 %     | 2,9 %            | 1,4 %     |
| Länet       | 6,6 %                   | 4,4 %            | 2,3 %     | 4,3 %            | 2,1 %     |
| Riket       | 8,1 %                   | 4,5 %            | 3,5 %     | 4,8 %            | 3,5 %     |

**Tabell B3.** Andel som saknar arbete i länets kommuner i förhållande till registerbaserade arbetskraften, juli 2012.

**Källa:** Arbetsförmedlingen

## Bilaga 4 – Befolkningsförändringar, första halvåret 2012

| Kommun           | Befolkning       | Folkökning    | Födelseöverskott | Flyttnetto |              |               | just.      |
|------------------|------------------|---------------|------------------|------------|--------------|---------------|------------|
|                  |                  |               |                  | Egna länet | Övriga Sv.   | Utlandet      |            |
| Botkyrka         | 85 705           | 1 028         | 356              | 29         | -17          | 639           | 21         |
| Danderyd         | 31 791           | -8            | -8               | -4         | 20           | -14           | -2         |
| Ekerö            | 26 053           | 286           | 54               | 142        | 14           | 73            | 3          |
| Haninge          | 78 966           | 640           | 208              | 69         | -27          | 381           | 9          |
| Huddinge         | 100 116          | 1 067         | 397              | 136        | 54           | 452           | 28         |
| Järfälla         | 67 918           | 598           | 165              | 105        | 81           | 242           | 5          |
| Lidingö          | 44 143           | 62            | -13              | 10         | 44           | 23            | -2         |
| Nacka            | 92 220           | 604           | 296              | 90         | 15           | 199           | 4          |
| Norrtälje        | 56 469           | 224           | -62              | 210        | 16           | 61            | -1         |
| Nykvarn          | 9 387            | 56            | 18               | 30         | 2            | 8             | -2         |
| Nynäshamn        | 26 394           | 146           | -16              | 48         | 30           | 82            | 2          |
| Salem            | 15 757           | 63            | 33               | -14        | -7           | 50            | 1          |
| Sigtuna          | 41 798           | 469           | 128              | 99         | 11           | 228           | 3          |
| Sollentuna       | 66 449           | 558           | 167              | 119        | 26           | 241           | 5          |
| Solna            | 70 543           | 597           | 338              | -80        | 250          | 83            | 6          |
| Stockholm        | 871 952          | 7 628         | 3 434            | -1 691     | 2 453        | 3 366         | 66         |
| Sundbyberg       | 40 328           | 789           | 236              | 170        | 136          | 236           | 11         |
| Södertälje       | 88 644           | 959           | 273              | 50         | 40           | 593           | 3          |
| Tyresö           | 43 535           | 207           | 107              | -10        | 22           | 91            | -3         |
| Täby             | 65 025           | 467           | 115              | 140        | 104          | 92            | 16         |
| Upplands V       | 40 466           | 272           | 114              | -18        | 21           | 144           | 11         |
| Upplands-B       | 24 136           | 152           | 84               | 29         | 1            | 36            | 2          |
| Vallentuna       | 31 045           | 330           | 130              | 145        | 13           | 39            | 3          |
| Vaxholm          | 11 141           | 0             | -4               | -20        | -10          | 33            | 1          |
| Värmdö           | 39 198           | 304           | 80               | 162        | -3           | 60            | 5          |
| Österåker        | 40 023           | 231           | 76               | 54         | -12          | 111           | 2          |
| <b>Stockholm</b> | <b>2 109 202</b> | <b>17 729</b> | <b>6 706</b>     | .          | <b>3 277</b> | <b>7 549</b>  | <b>197</b> |
| <b>Riket</b>     | <b>9 514 406</b> | <b>31 551</b> | <b>9 952</b>     | .          | .            | <b>21 157</b> | <b>442</b> |

Tabell B4. Befolkningsförändringar första kvartalet 2012 i länets kommuner. Källa: SCB