

Utbildningsnivåer och medelinkomst – Kommunala jämförelsetal

Stockholmsregionen är en kunskapsregion med en hög andel välutbildade invånare. Den skärpta konkurrensen och ambitionen om ett näringsliv med ett högt kunskapsinnehåll innebär dock att andelen högutbildade behöver öka ytterligare. På längre sikt kan dagens kapacitet inte möta det stigande behovet. Det reguljära tillflödet från nettoinflyttning och inpendling i kombination med examination vid regionens lärosäten räcker helt enkelt inte till för att både kompensera det naturliga bortfallet, genom exempelvis pensioneringar, i den befintliga populationen och tillfredsställa det ökade behovet som arbetsgivarna kommer att ställa.

Efterfrågan på arbetskraft ökar med 200 000 fram till år 2020

Fram till 2020 förväntas efterfrågan på arbetskraft i Stockholms län öka med 200 000 personer. Merparten av ökningen (150 000) kommer att ske på personer med en eftergymnasial utbildning. Efterfrågan på gymnasieutbildade väntas öka med 64 000 medan efterfrågan på personer med endast förgymnasial utbildning beräknas minska med 12 000 personer.

Brist på arbetskraft förväntas framför allt uppstå inom områdena vård, pedagogik, lärarutbildning, tjänster samt inom teknik och tillverkning. Störst brist beräknas inom hälso- och sjukvård samt social omsorg. Inom tjänsteområdet och teknik och tillverkning beräknas efterfrågan på exempelvis arkitekter och högskoleingenjörer överstiga tillgången. I enskilda utbildningsgrupper beräknas stora brister inom t.ex. omvårdnadsutbildade, förskolelärare och högskoleingenjörer. Gemensamt för många av de områden där det förväntas råda brist på utbildade är att där även finns en skev fördelning mellan kvinnor och män.

Tabell 1. Utbildningsgrupper med beräknad brist på tillgång 2020

Utbildningsgrupp	Beräknad brist 2020
Förskolelärare	4 400
Fritidspedagoger	1 000
Yrkeslärare	1 100
Högskoleingenjörer	5 100
Barn och fritid (gymn)	4 000
Biomedicinska analytiker	1 200
Sjuksköterskor	1 600

Utbildningsnivå länet jämfört med övriga län 2011.

Tabell 2. Utbildningsnivå grupperad, länsvis. Andelar i procent.

Län		Förgymnasial utbildning	Gymnasial utbildning	Eftergymnasial utbildning	Forsknings- utbildning	Uppgift saknas
Stockholm	män	19,0	39,4	36,8	1,8	3,1
	kvinnor	16,1	37,5	43,0	1,1	2,3
Uppsala	män	20,6	42,4	31,3	3,7	2,0
	kvinnor	16,8	39,0	40,4	2,3	1,5
Södermanland	män	25,2	50,9	21,7	0,6	1,7
	kvinnor	22,4	45,8	29,9	0,3	1,6
Östergötland	män	22,5	46,6	27,8	1,4	1,7
	kvinnor	20,5	43,6	33,7	0,7	1,6
Jönköping	män	27,1	48,6	22,4	0,4	1,6
	kvinnor	21,7	46,3	30,4	0,2	1,4
Kronoberg	män	25,1	47,7	24,4	0,5	2,2
	kvinnor	19,7	45,0	33,1	0,3	1,8
Kalmar	män	27,0	49,7	21,3	0,4	1,6
	kvinnor	21,4	47,1	30,1	0,3	1,2
Gotland	män	25,6	50,7	22,1	0,5	1,1
	kvinnor	20,4	48,5	30,0	0,3	0,8
Blekinge	män	23,0	47,8	26,6	0,5	2,2
	kvinnor	21,3	44,8	32,2	0,3	1,4
Skåne	män	22,4	43,8	29,4	1,5	3,0
	kvinnor	19,2	41,0	36,7	0,9	2,4
Halland	män	24,4	47,7	25,7	0,8	1,5
	kvinnor	19,4	45,5	33,7	0,4	1,0
Västra Götaland	män	23,2	45,7	28,0	1,2	1,9
	kvinnor	19,6	42,4	35,8	0,7	1,6
Värmland	män	22,8	52,3	22,2	0,5	2,3
	kvinnor	19,5	46,7	31,9	0,3	1,6
Örebro	män	24,3	50,3	23,4	0,6	1,5
	kvinnor	20,6	44,9	32,8	0,4	1,4
Västmanland	män	23,4	50,1	24,0	0,7	1,8
	kvinnor	21,3	45,5	31,2	0,3	1,7
Dalarna	män	24,6	52,8	20,4	0,5	1,6
	kvinnor	20,6	48,6	29,0	0,2	1,5
Gävleborg	män	26,1	52,3	19,6	0,4	1,7
	kvinnor	21,9	47,1	29,4	0,2	1,4
Västernorrland	män	23,3	52,2	22,5	0,5	1,5
	kvinnor	19,3	47,6	31,6	0,2	1,2
Jämtland	män	22,4	53,6	22,1	0,4	1,5
	kvinnor	17,2	48,3	33,1	0,3	1,1
Västerbotten	män	18,9	49,5	28,2	1,8	1,7
	kvinnor	15,5	43,9	38,1	1,2	1,2
Norrbotten	män	19,7	55,4	22,6	0,8	1,5
	kvinnor	17,2	49,1	32,1	0,4	1,1
Riket	män	22,4	46,0	28,2	1,2	2,2
	kvinnor	18,9	42,6	36,0	0,7	1,8

Andelen personer i åldrarna 16-74 år i viss utbildningsnivå i förhållande till det totala antalet personer 16-74 år.

Källa SCB

Stockholms län står sig väl i jämförelse med övriga län. Andelen med förgymnasial utbildning är den näst lägsta i riket, gäller såväl kvinnor som män. Västerbotten har den lägsta andelen för såväl kvinnor som män. I gruppen eftergymnasial utbildning toppar länet för såväl kvinnor som män och avståndet till övriga län är betydande. Kvinnorna i länet har den högsta andelen av alla i denna grupp men männen har den – i förhållande till män i riket – största skillnaden med 8,5 procentenheter. Däremot kommer länet först på tredje plats när det gäller andelen med forskningsutbildning, bland såväl kvinnor som män. Toppar gör Uppsala län följt av Västerbottens län.

Förändring i utbildningsnivån länet 2007-2011

På länsnivån har utbildningsnivån utvecklats i linje med det bedömda framtida behovet, dvs. andelen med en gymnasial utbildning om minst tre år har stigit och andelen med gymnasial 2 år eller lägre har sjunkit. Mycket positivt är att andelen med eftergymnasial utbildning 3 år eller mer är den kategori som stigit mest och det är kvinnorna som står för den största ökningen. Anmärkningsvärt är dock att trots att kvinnorna dominerar gruppen eftergymnasial utbildning 3 år eller mer så är det fortfarande männen som dominerar gruppen med forskarutbildning. Denna dominans gäller såväl på länsnivå som i samtliga kommuner.

Tabell 3. Länsinvånarnas utbildningsnivå i förhållande till länets totala befolkning 2007-2011.

		2007	2008	2009	2010	2011	Skillnad
Förgymnasial utbildning kortare än 9 år	män	1,82	1,74	1,66	1,58	1,51	- 0,31
	kvinnor	1,78	1,71	1,64	1,57	1,51	-0,27
Förgymnasial utbildning, 9 (10) år	män	5,75	5,77	5,74	5,68	5,57	-0,18
	kvinnor	4,77	4,76	4,69	4,60	4,45	-0,32
Gymnasial utbildning, högst 2 år	män	7,05	6,91	6,78	6,64	6,52	-0,52
	kvinnor	7,42	7,23	7,01	6,82	6,63	-0,79
Gymnasial utbildning, 3 år	män	7,80	7,88	7,98	8,04	8,12	0,32
	kvinnor	6,99	7,06	7,16	7,21	7,27	0,29
Eftergymnasial utbildning, mindre än 3 år	män	5,09	5,15	5,22	5,32	5,43	0,34
	kvinnor	5,71	5,72	5,75	5,82	5,87	0,16
Eftergymnasial utbildning, 3 år eller mer	män	7,64	7,79	7,92	8,07	8,24	0,60
	kvinnor	9,03	9,31	9,54	9,79	10,08	1,05
Forskarutbildning	män	0,64	0,64	0,65	0,65	0,66	0,02
	kvinnor	0,36	0,37	0,39	0,41	0,42	0,06
Uppgift om utbildningsnivå saknas	män	1,05	1,07	1,12	1,15	1,14	0,09
	kvinnor	0,85	0,87	0,90	0,89	0,86	0,01
Totalt	män	36,83	36,96	37,06	37,12	37,18	0,34
	kvinnor	36,06	36,15	36,18	36,22	36,23	0,17
	Samtliga	73,75	73,98	74,15	74,23	74,26	0,51

Tabellen redovisar utbildningsnivåerna för personer 16-74 år som andel av länets totala befolkning oavsett ålder. Källa SCB. Observera att eftersom tabell 3 använder den totala befolkningen som basvärde blir inte andelarna 100 %.

Utbildningsnivåer i länets kommuner

Kommunala jämförelsetal redovisas för olika utbildningsnivåer för personer i åldrarna 16-74 år 2011 i förhållande till respektive kommuns totala befolkning oavsett ålder. Jämförelsetalen redovisas för olika utbildningsnivåer, totalt samt uppdelade på kvinnor och män. Källa SCB.

Förgymnasial utbildning kortare än 9 år

Sverige har en obligatorisk 9-årig grundskola samt skolplikt till 15 års ålder. Av detta följer dock inte att alla över 15 år har en fullgången grundskoleutbildning eller motsvarande. Förgymnasial utbildning kortare än 9 år avser personer som saknar avslutad grundskoleutbildning. I Stockholms län varierar andelarna med mindre än 9 års grundskola mellan knappt 7 procent i Botkyrka och knappt en procent i Danderyd.

Högst andel invånare med kort utbildning finns i Botkyrka och Södertälje med runt 6,5 procent. Här liksom i alla kommuner är det ungefär lika stora andelar kvinnor som män med kort grundutbildning. Ingen kommun har könsskillnader på 0,5 procentenheter eller mer.

Störst placeringsmässig skillnad mellan kvinnor och män finns i Norrtälje där männen är på 3:e plats jämfört med män i övriga kommuner medan kvinnorna finns på 9:e plats. I Vallentuna och Värmdö ligger männen på 13:e resp 14:e plats medan kvinnorna ligger på 18:e resp 19:e plats.

Diagram 1. Förgymnasial utbildning kortare än 9 år. 2011 Samtliga.

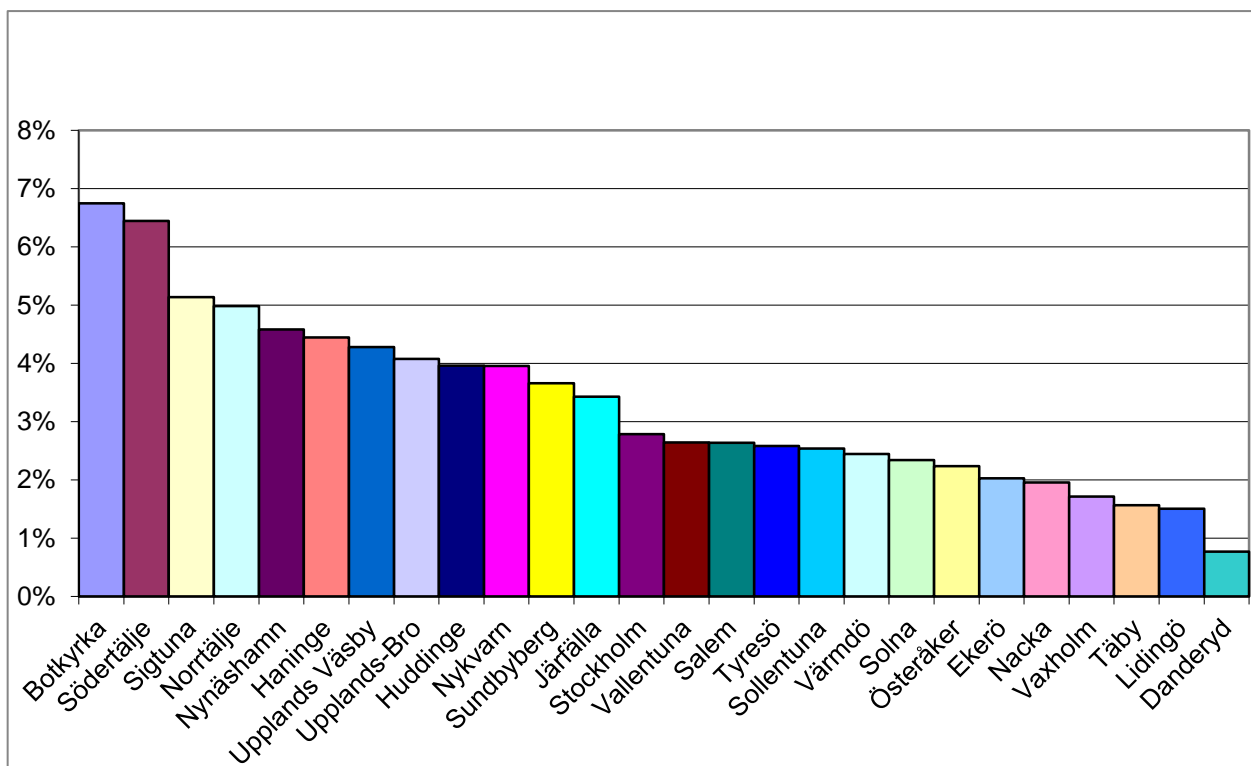


Diagram 2. Förgymnasial utbildning kortare än 9 år. 2011 Kvinnor.

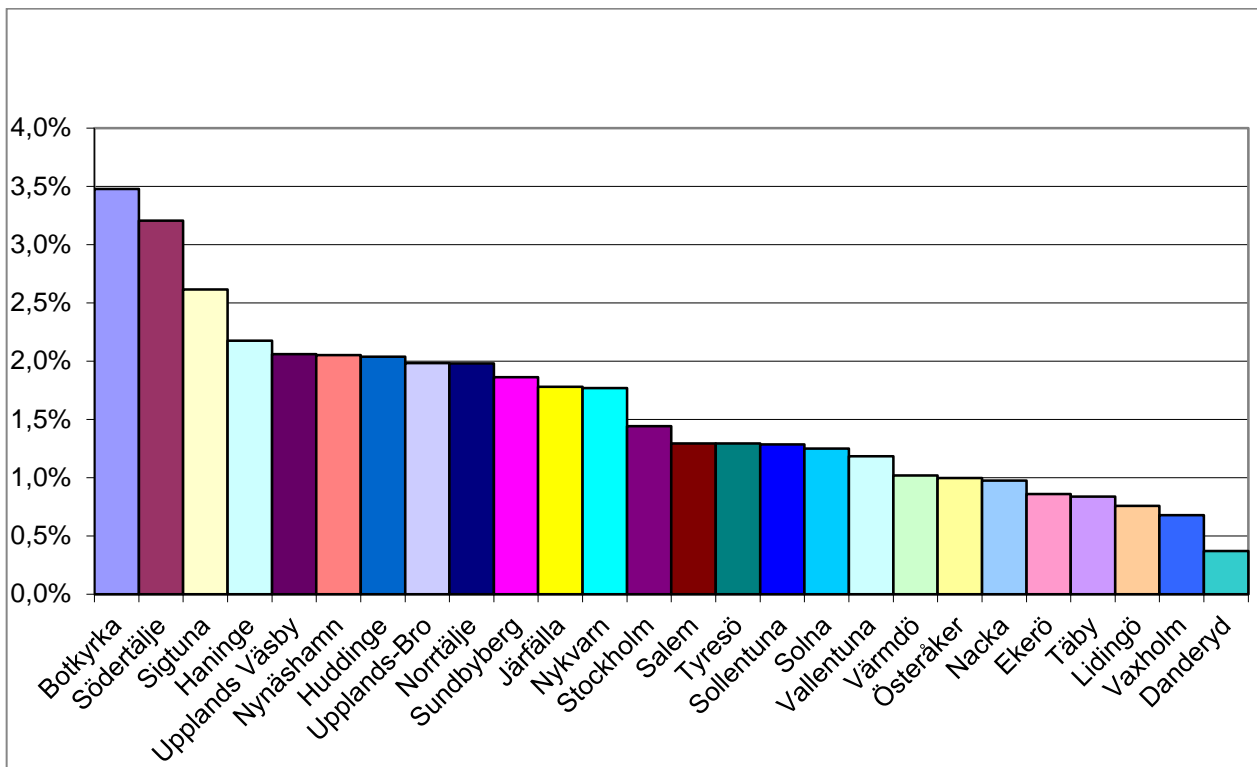
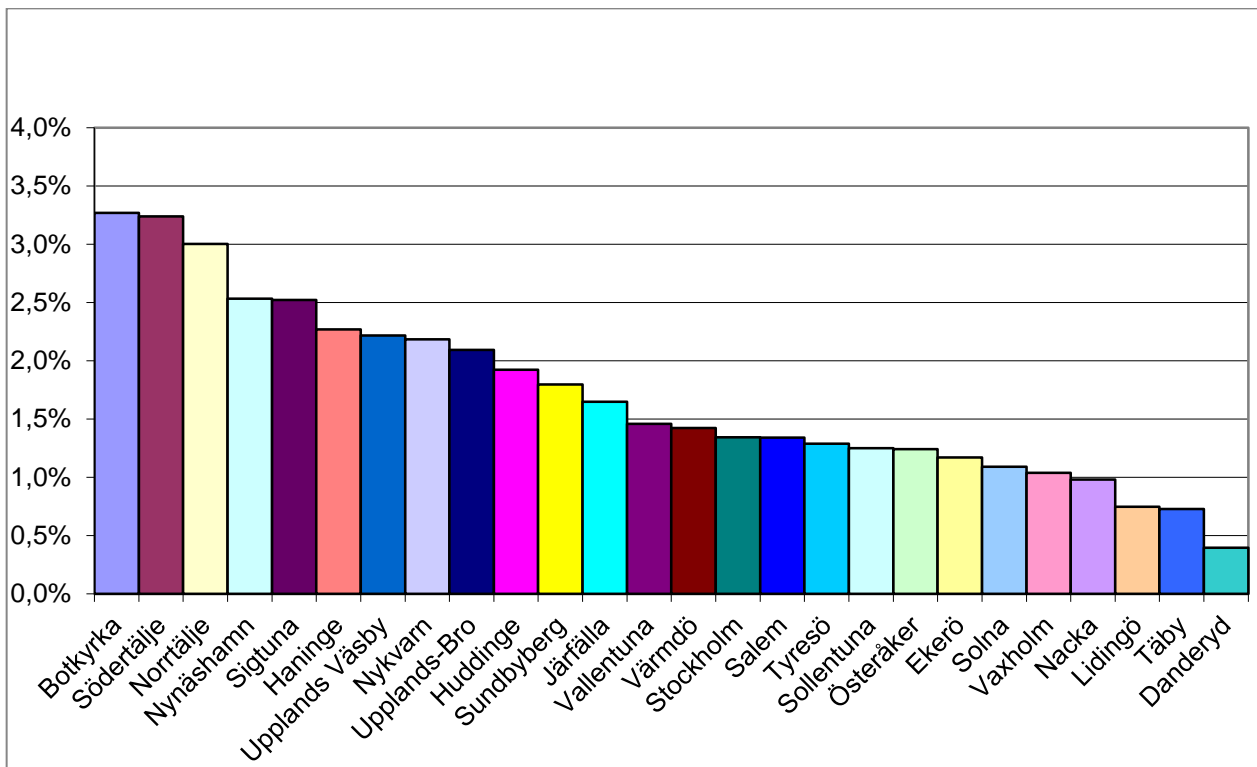


Diagram 3. Förgymnasial utbildning kortare än 9 år. 2011 Män.



Förgymnasial utbildning 9 (10) år

Mellan 15 procent i Södertälje, Haninge och Botkyrka och 7 procent i Danderyd har en 9-årig grundskola som sin högsta utbildningsnivå. Danderyd är tillsammans med Lidingö och Täby de enda kommuner där färre än 10 procent har en 9-årig grundskoleutbildning som högsta utbildning.

Nykvarn är den kommun som har lite mer påtagliga skillnader mellan könen. Männens finns på 2:a plats medan kvinnorna återfinns på 7:e plats. Männens i Nykvarn ligger också ca 2,5 procentenheter högre än kvinnorna.

Diagram 4. Förgymnasial utbildning 9(10) år. 2011 Samtliga.

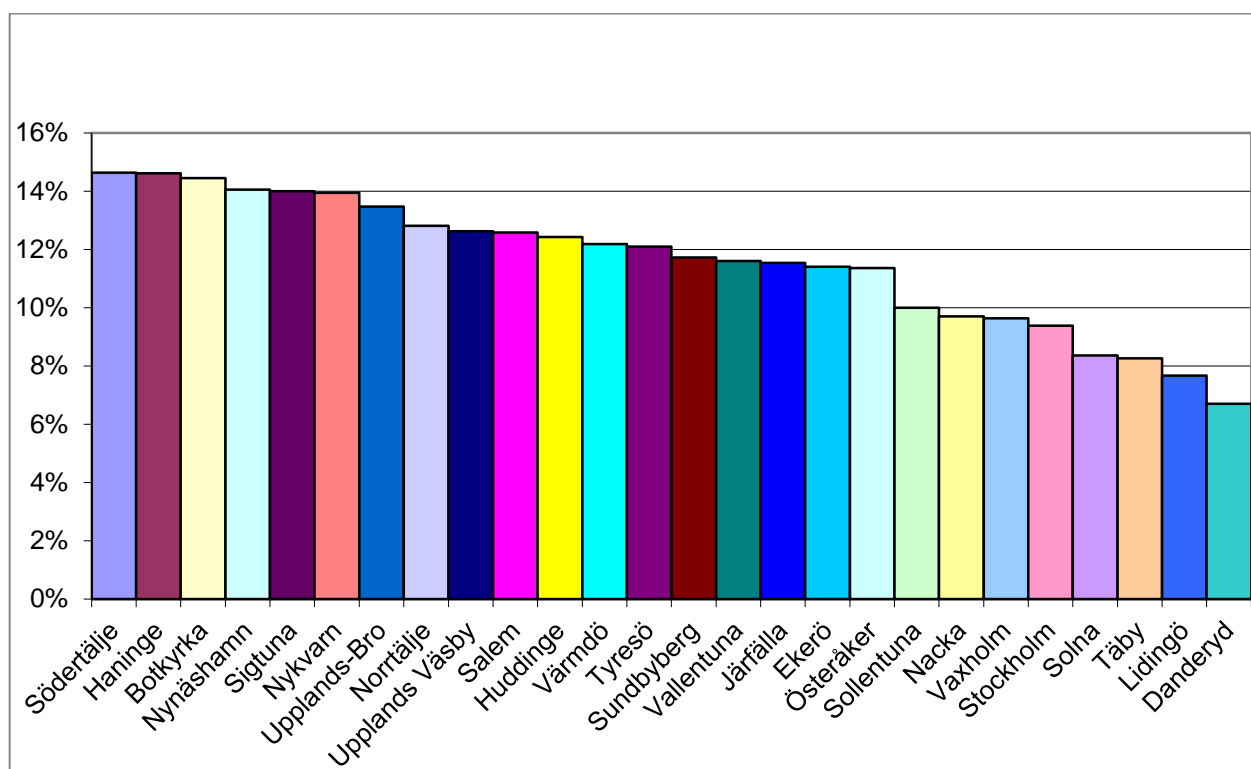


Diagram 5. Förgymnasial utbildning 9 (10) år. 2011 Kvinnor.

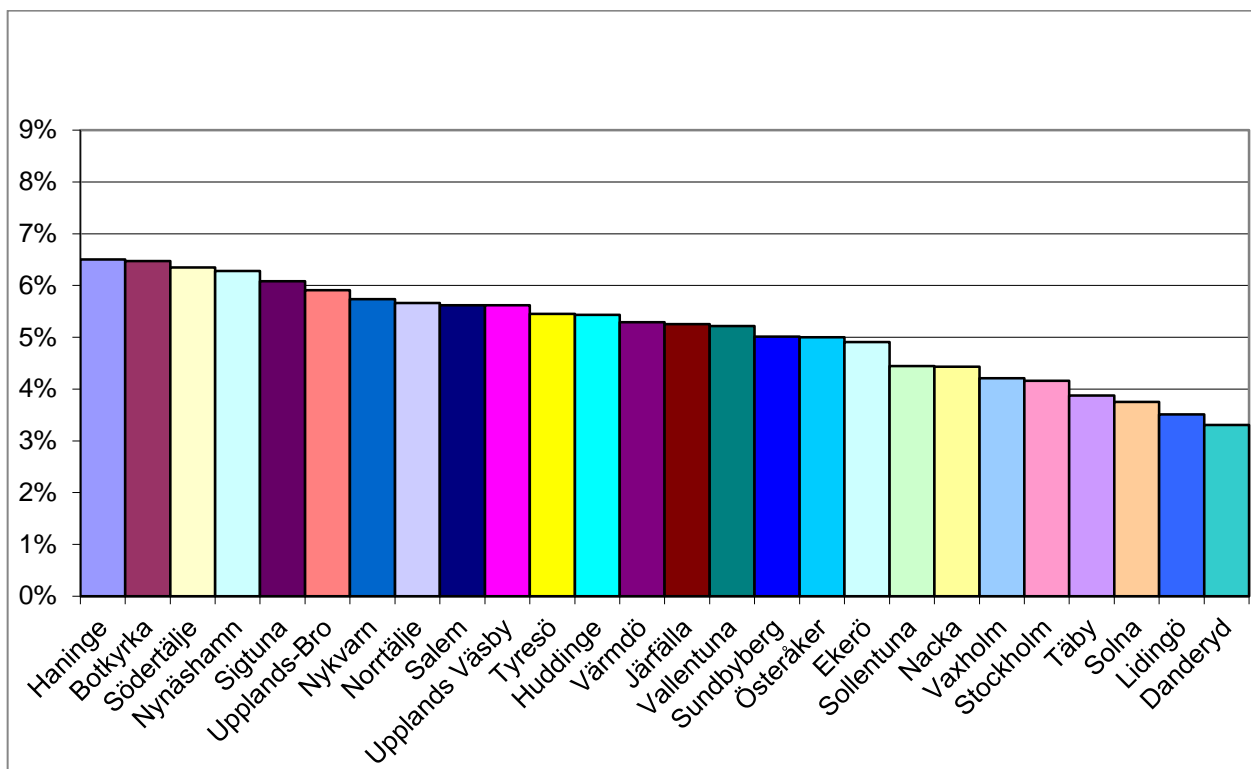
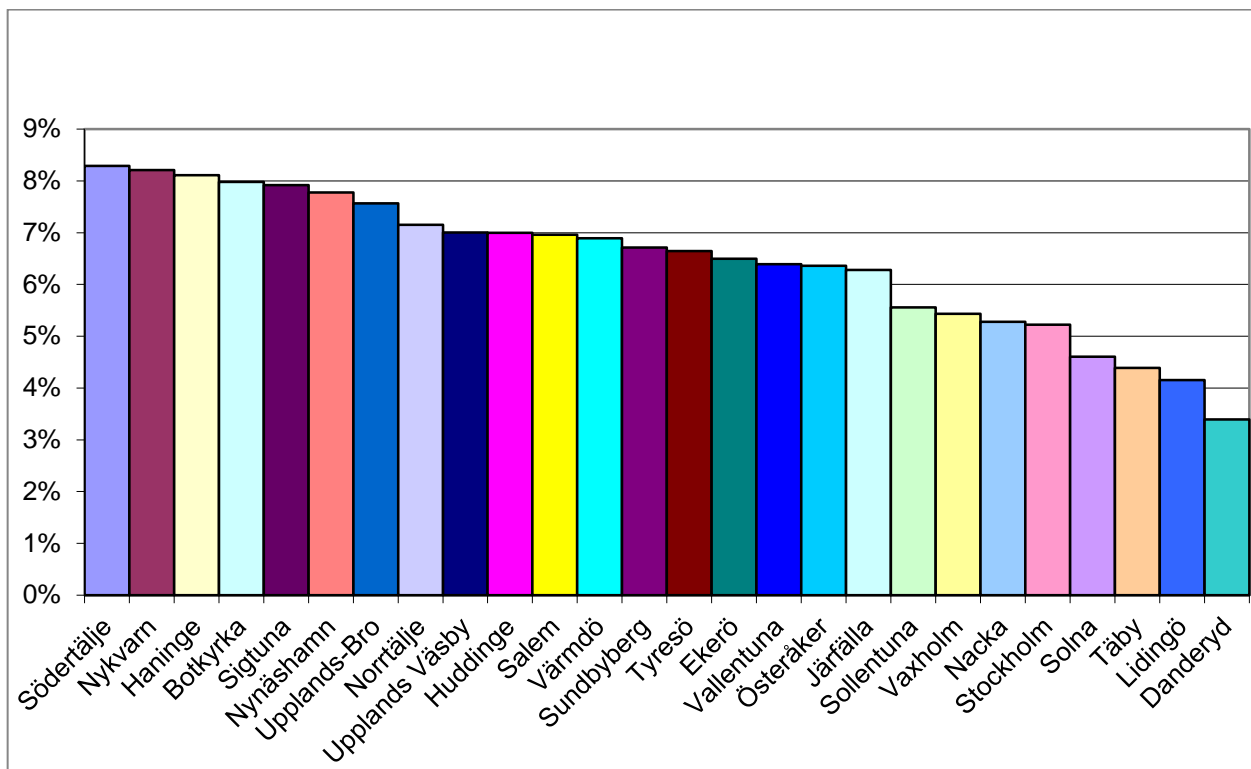


Diagram 6. Förgymnasial utbildning 9(10) år. 2011 Män.



Gymnasial utbildning kortare än 3 år

Omkring var femte person i åldrarna 16-74 i Norrtälje, Nynäshamn, Haninge, Nykvarn och Upplands-Bro har en kortare gymnasieutbildning som sin högsta utbildning. Motsvarande andel i Danderyd är endast 6 procent.

I Järfälla finns kvinnorna på 12:e plats jämfört med kvinnor i övriga kommuner medan männen i motsvarande jämförelse finns på 17:e plats. Omvänt ligger männen i Värmdö på 10:e plats och kvinnorna återfinns på 15:e plats.

Inga påtagliga procentuella skillnader mellan könen i respektive kommun.

Diagram 7. Gymnasial utbildning kortare än 3 år. 2011 Samtliga.

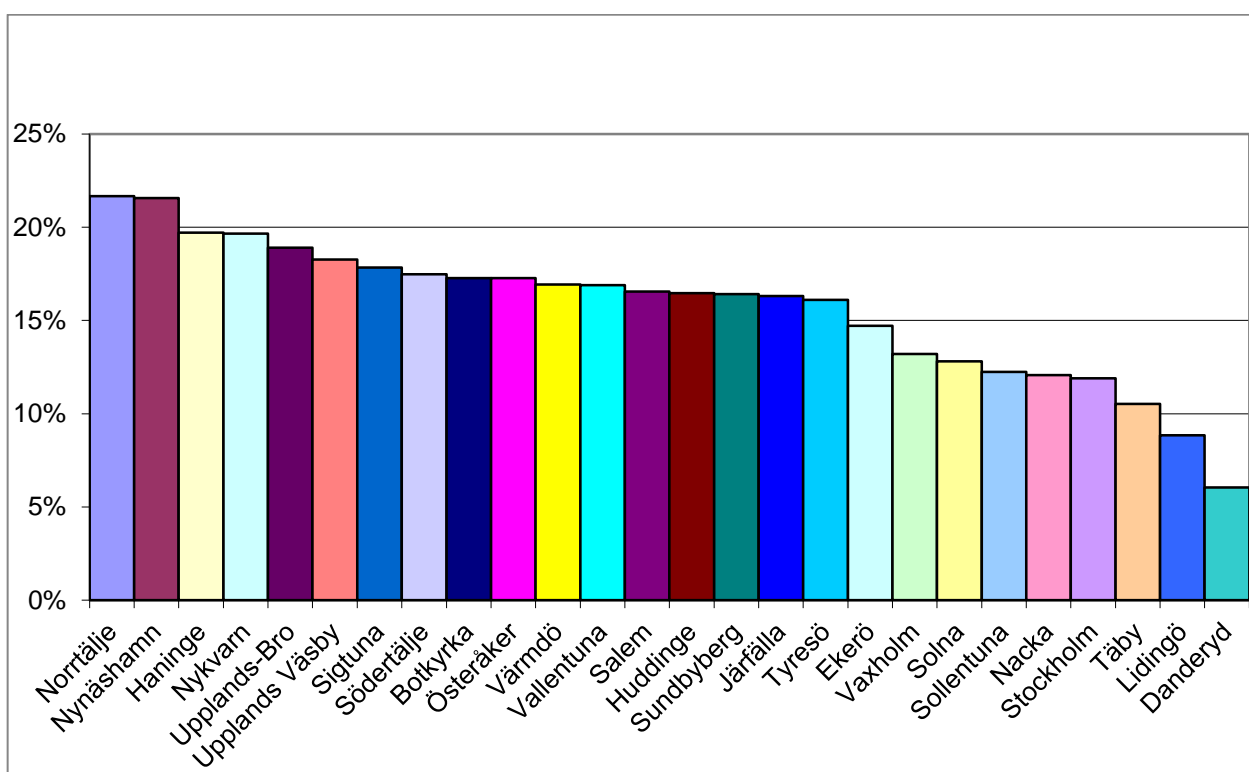


Diagram 8. Gymnasial utbildning kortare än 3 år. 2011 Kvinnor.

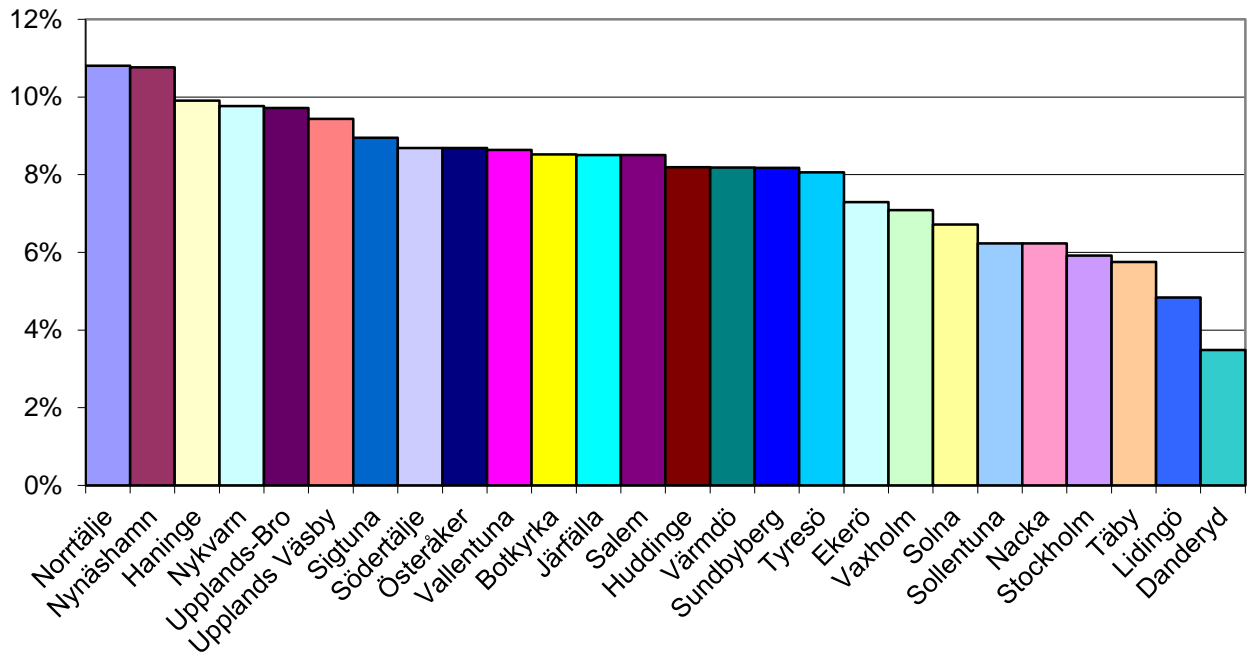
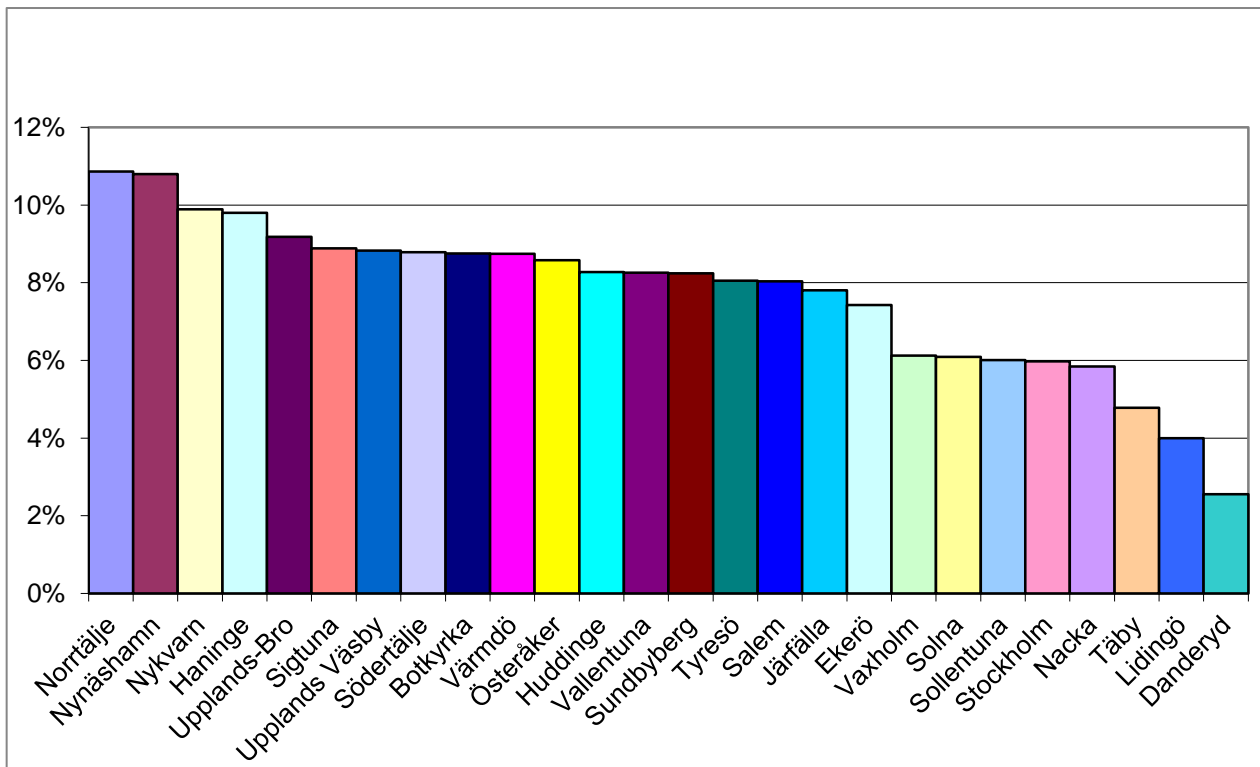


Diagram 9. Gymnasial utbildning kortare än 3 år. 2011 Män.



Gymnasial utbildning 3 år

Spridningen mellan kommunerna är mindre när det gäller den treåriga gymnasiala utbildningen. Mellan 19 procent i Sigtuna och 12 procent i Danderyd har det som sin högsta utbildningsnivå.

I Ekerö ligger kvinnorna på 14:e plats mellan männen i Ekerö återfinns på 19:e plats. Störst omvänd skillnad finns i Upplands-Bro där männen finns på 1:a plats medan kvinnorna återfinns på 7:e plats.

Inga påtagliga procentuella skillnader mellan könen i respektive kommun.

Diagram 10. Gymnasial utbildning 3 år. 2011 Samtliga.

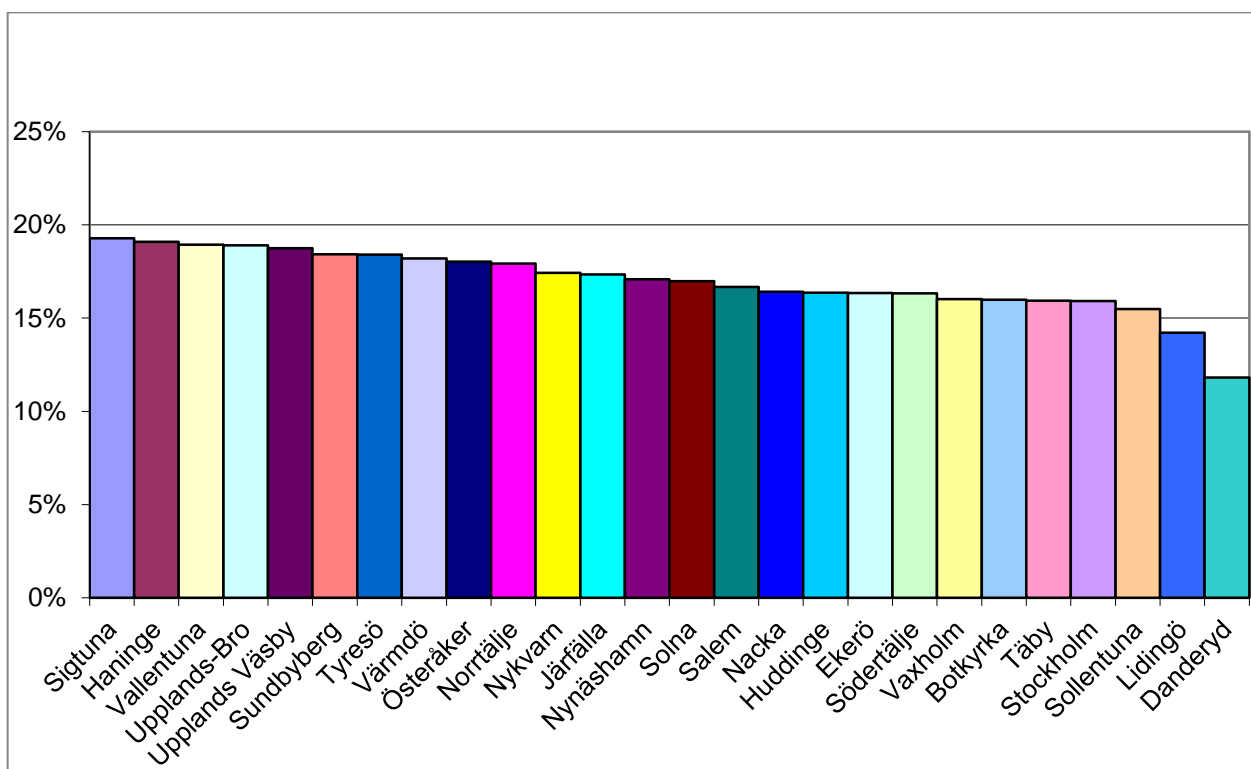


Diagram 11. Gymnasial utbildning 3 år. 2011 Kvinnor.

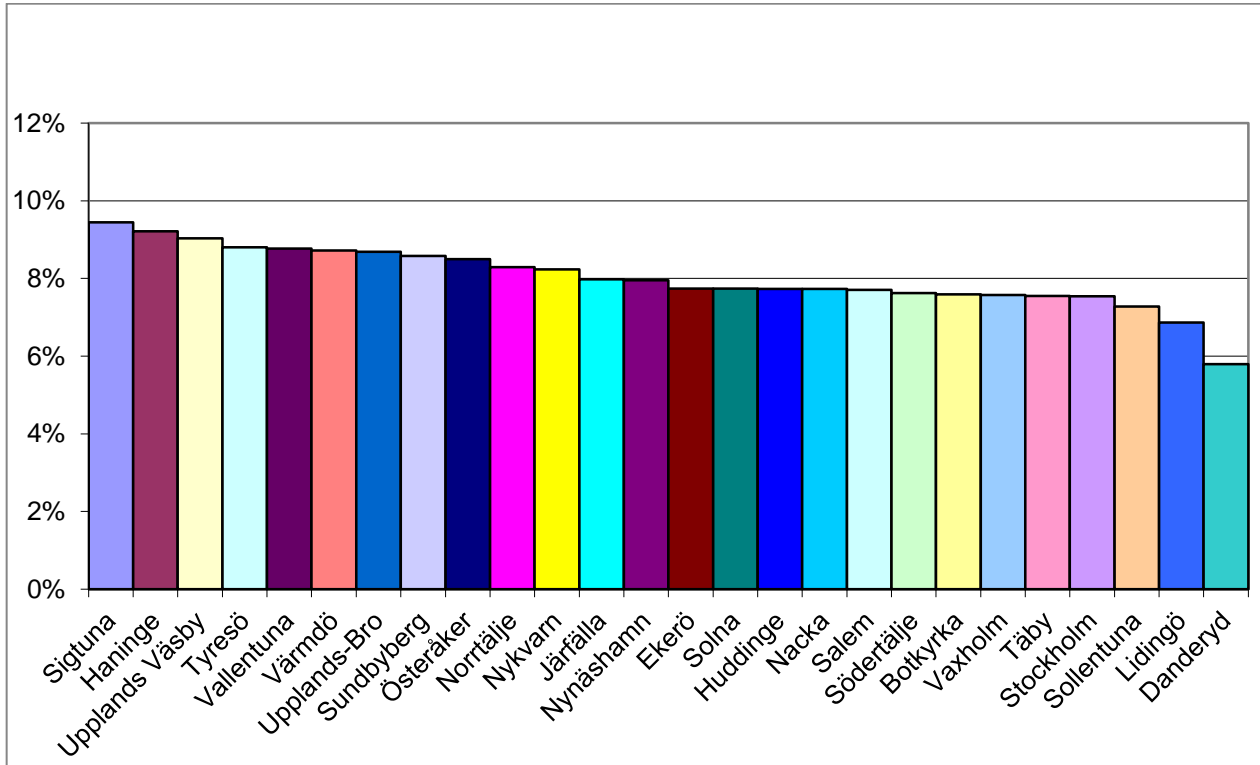
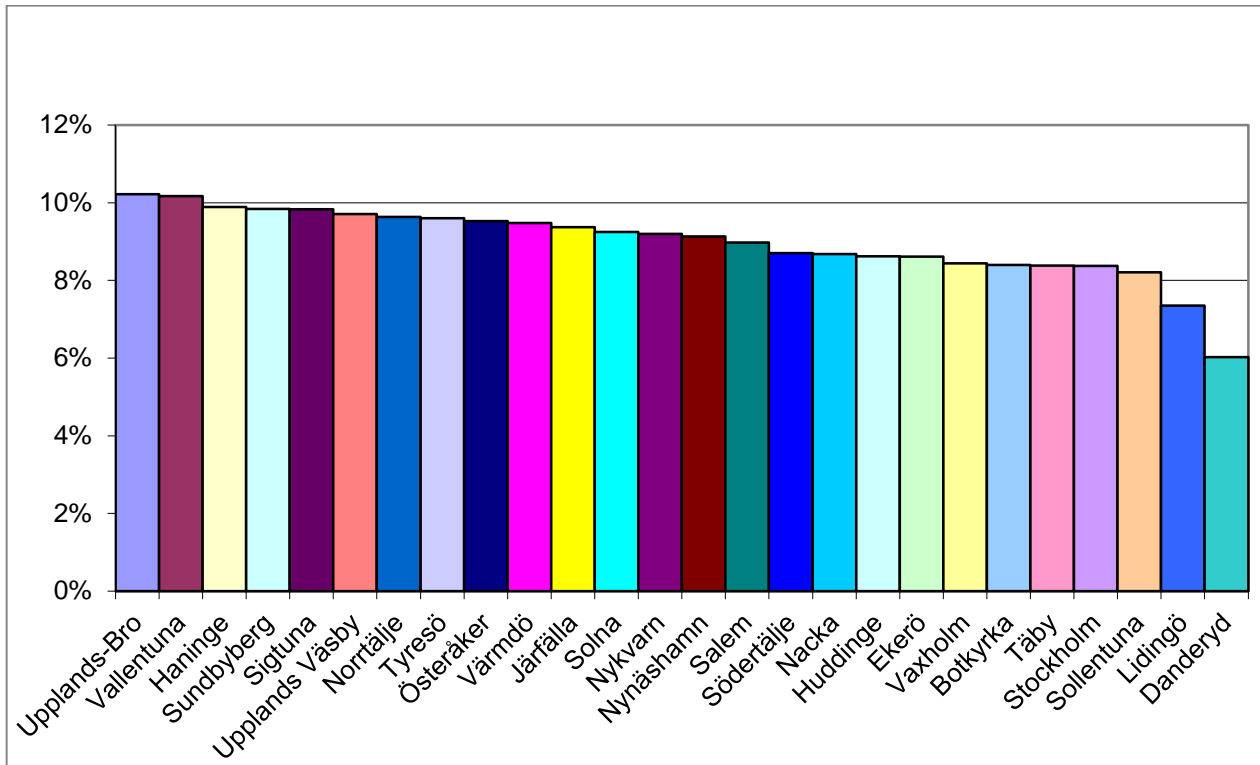


Diagram 12. Gymnasial utbildning än 3 år. 2011 Män.



Eftergymnasial utbildning kortare än 3 år

I denna utbildningsgrupp återfinns den inomregionala nivåmässiga brytpunkten. Danderyd är för första gången inte kommunen med lägst andel. Den rollen har här övertagits av Norrtälje som med sina 8 procent är den kommun med lägst andel invånare med en kortare eftergymnasial utbildning. I andra änden återfinns Solna där 15 procent har en kortare eftergymnasial utbildning.

Anmärkningsvärt är att kvinnorna i Salem är på 12:e plats jämfört med kvinnor i övriga kommuner medan männen i Salem återfinns först på 23:e plats. Stor skillnad också i Danderyd där kvinnorna ligger på 9:e plats och männen på 19:e plats. Huddinge är den kommun som avviker mest åt andra hållet, d.v.s. männen finns på 7:e plats medan kvinnorna återfinns på 14:e plats.

Inga påtagliga procentuella skillnader mellan könen i respektive kommun.

Diagram 13. Eftergymnasial utbildning kortare än 3 år. 2011 Samtliga.

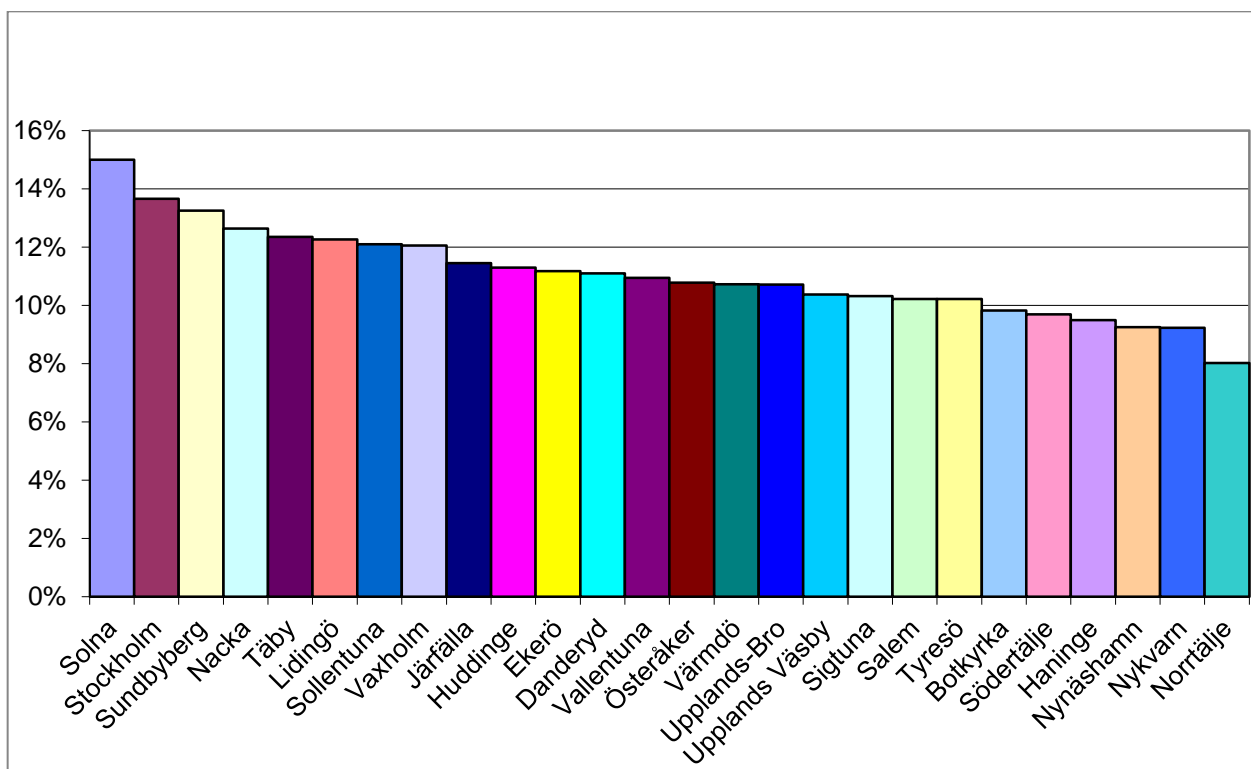


Diagram 14. Eftergymnasial utbildning kortare än 3 år. 2011 Kvinnor.

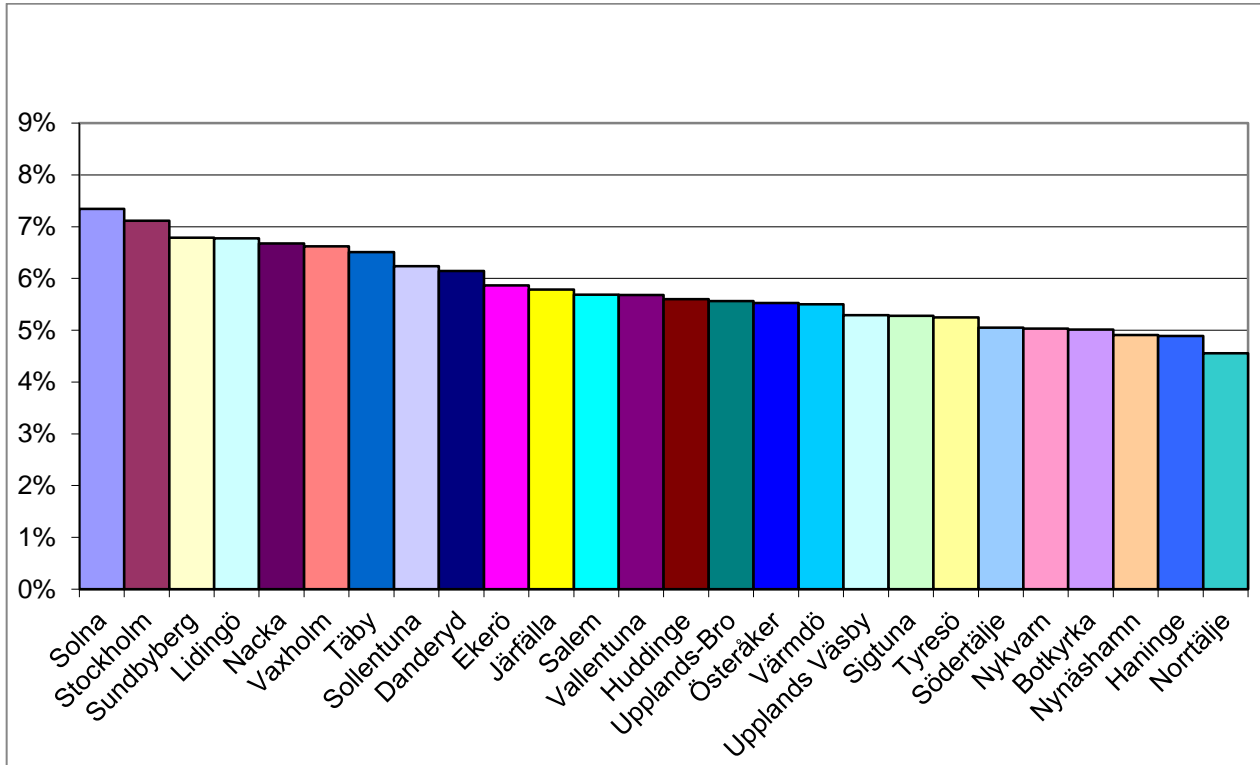
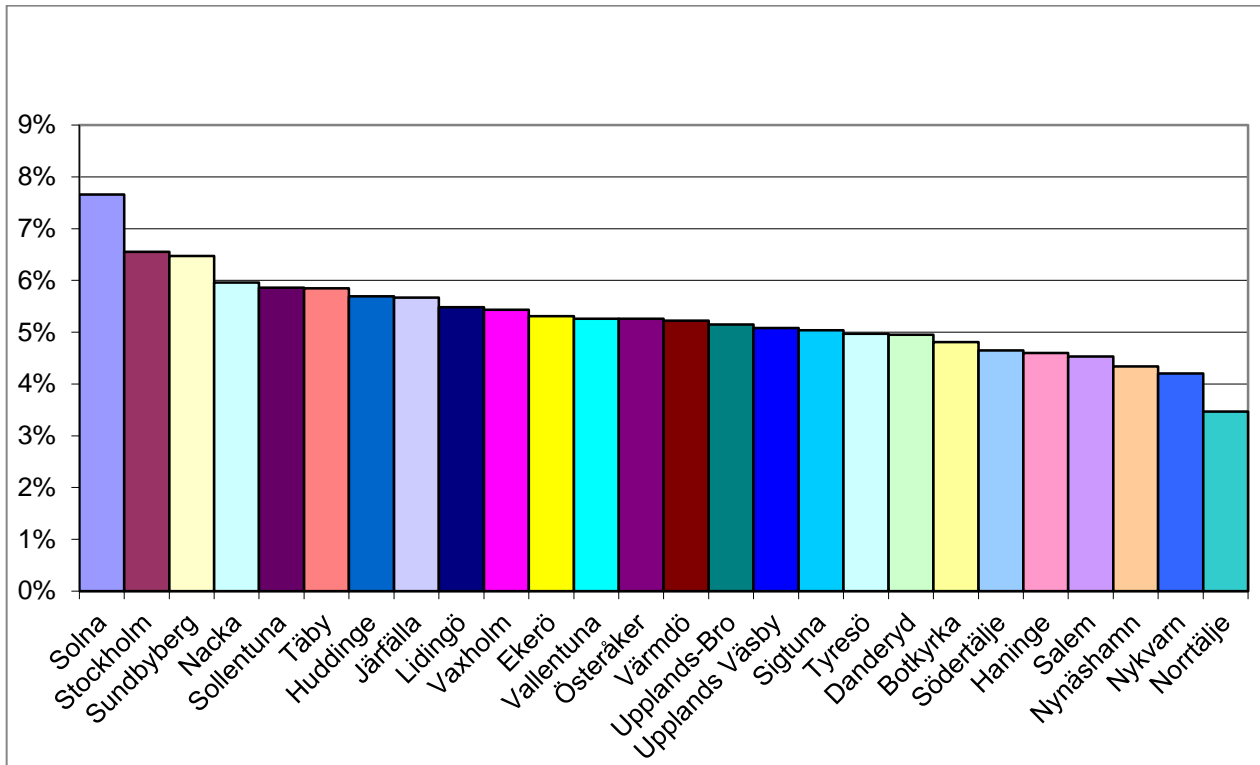


Diagram 15. Eftergymnasial utbildning kortare än 3 år. 2011 Män.



Eftergymnasial utbildning 3 år eller längre

I Danderyd, Solna och Stockholm har minst var fjärde invånare en eftergymnasial utbildning om minst 3 år. Även Lidingö, Täby, Nacka och Sollentuna har höga andelar högutbildade. I Norrtälje, Nynäshamn och Haninge har färre än var tionde invånare en eftergymnasial utbildning om minst tre år.

Ingen påtaglig skillnad i kommunordning mellan kvinnor och män.

Störst procentuell skillnad mellan kvinnor och män finns i Ekerö där kvinnorna ligger knappt 3 procentenheter högre än männen.

Diagram 16. Eftergymnasial utbildning 3 år eller längre. 2011 Samtliga.

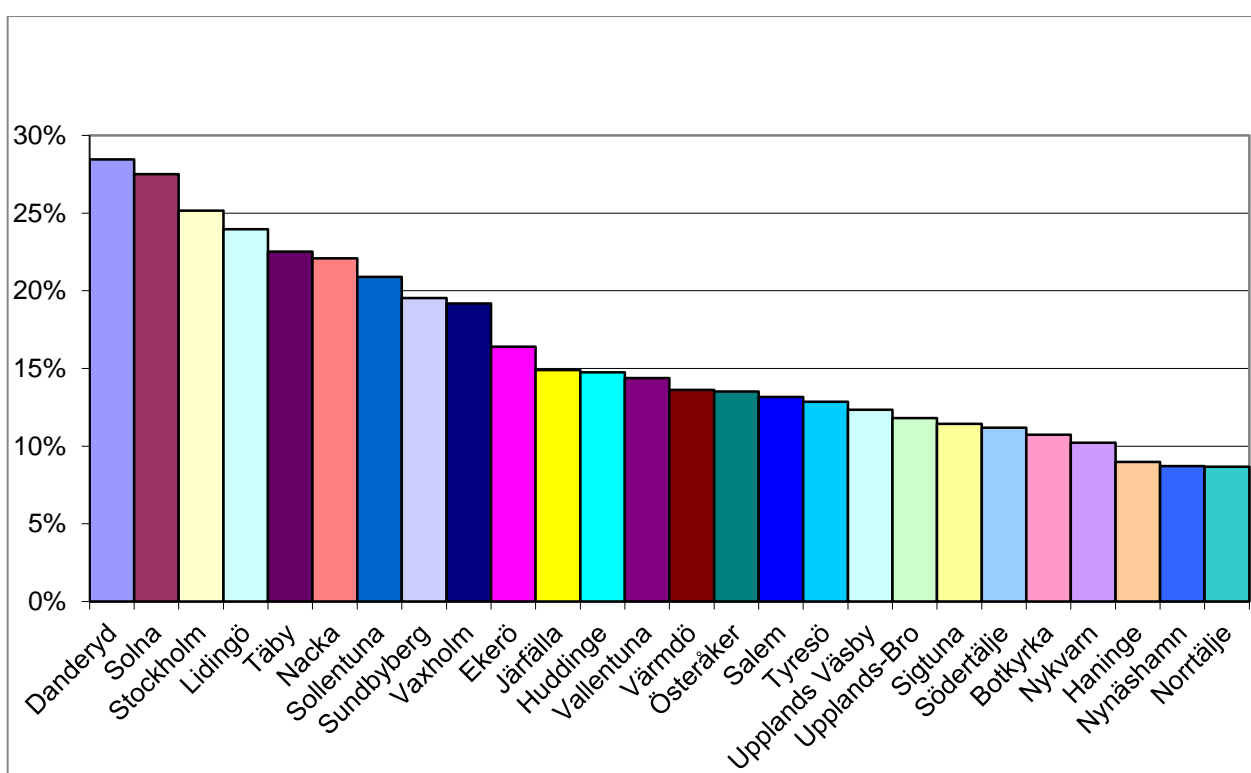


Diagram 17. Eftergymnasial utbildning 3 år eller längre. 2011 Kvinnor.

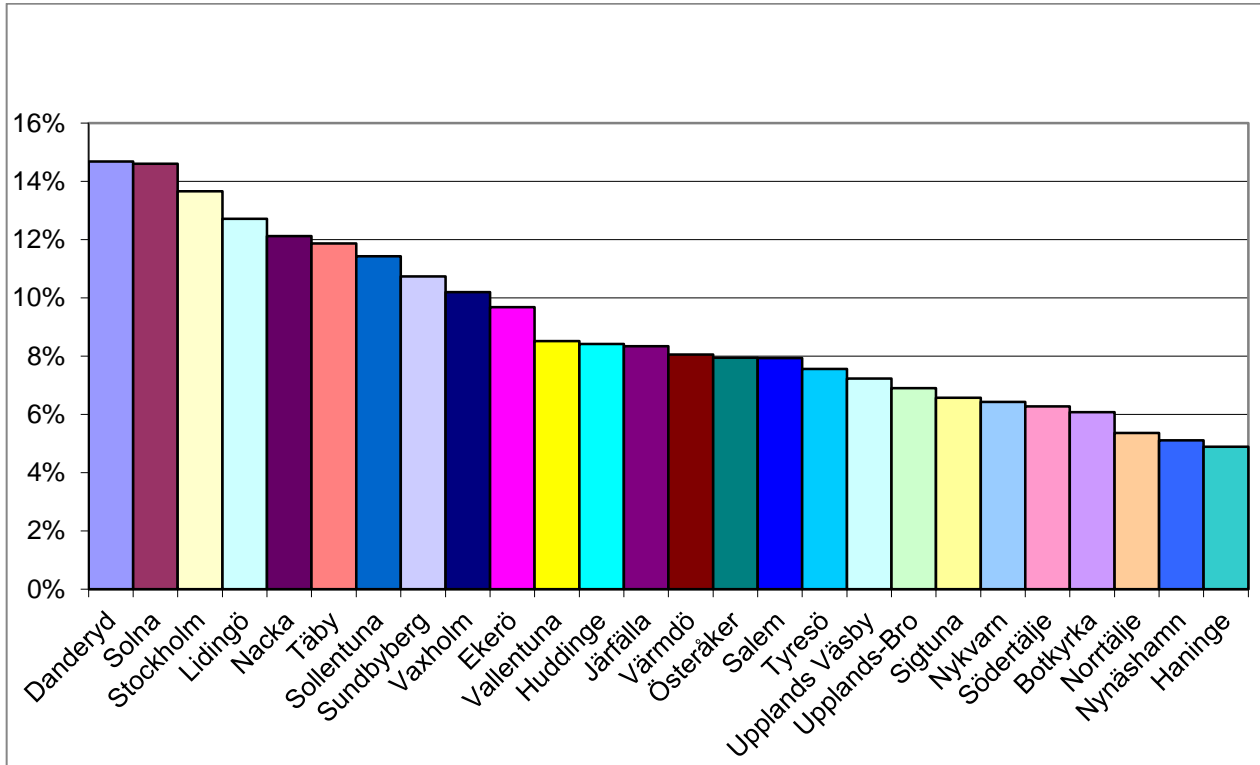
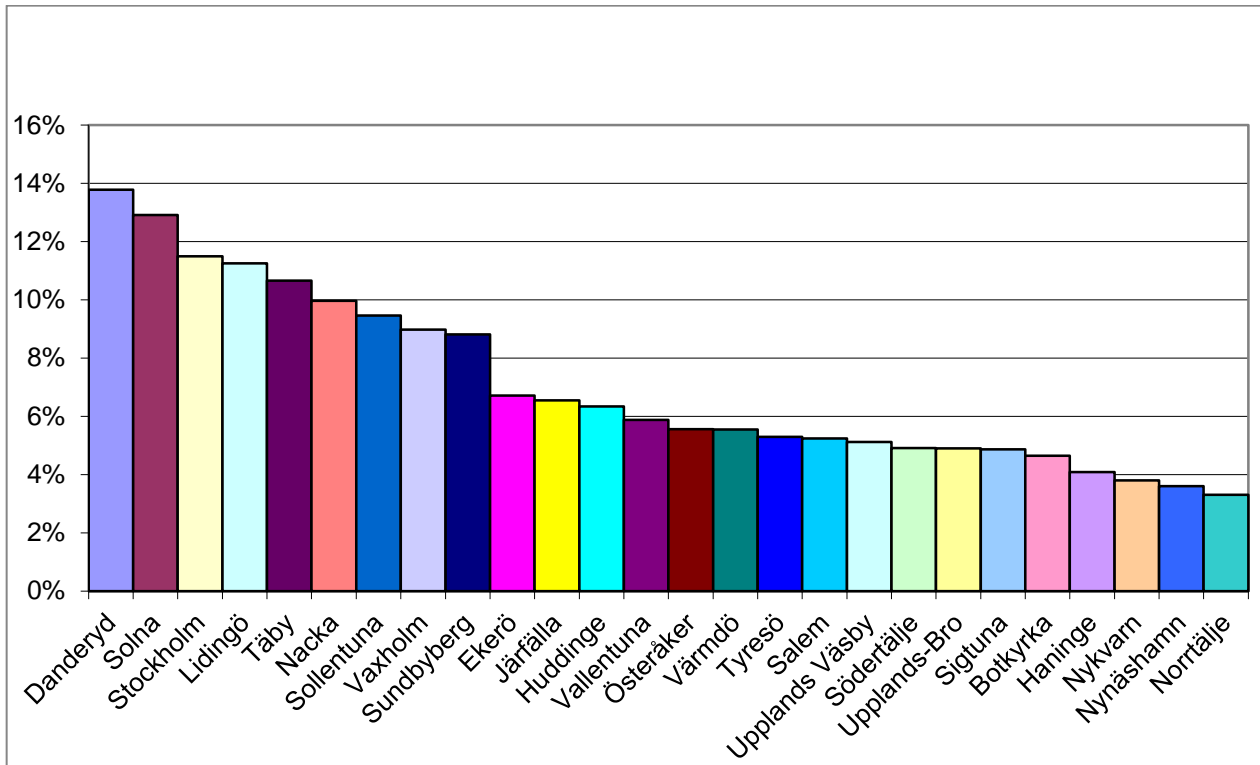


Diagram 18. Eftergymnasial utbildning 3 år eller längre. 2011 Män.



Forskarutbildning

Länets riktigt högutbildade, de med forskarutbildning, återfinns i länets centrala och norra delar. Danderyd och Solna är länets mest forskartäta kommuner. Här har över två procent av befolkningen en forskarutbildning. Även Täby, Lidingö, Stockholm och Sollentuna har relativt höga andelar utbildade om runt 1,5 procent. I åtta kommuner är andelen forskningsutbildade under en halv procent; Nynäshamn, Haninge, Norrtälje, Nykvarn, Södertälje, Upplands-Bro, Värmdö och Tyresö. Samtliga i länets ytterkanter.

Största placeringsskillnaden mellan könen finns i Ekerö där kvinnorna är på 8:e plats medan männen återfinns på 14:e plats. Det omvända gäller i Vallentuna där männen finns på 7:e plats och kvinnorna på 12:e plats.

I procentenheter är skillnaden störst i Danderyd där männen ligger 0,6 procentenheter högre än kvinnorna. I Ekerö är könsskillnaden i stort sett lika med noll.

Diagram 19. Forskarutbildning. 2011 Samtliga.

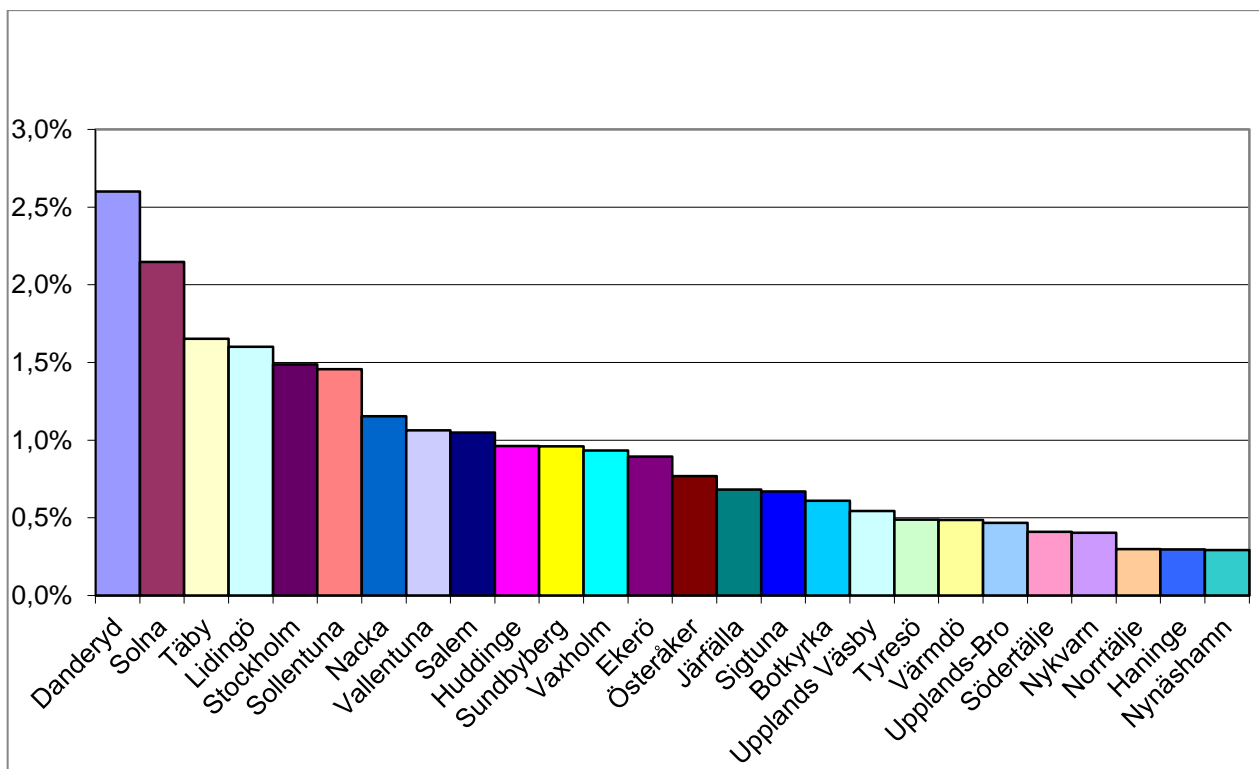


Diagram 20. Forskarutbildning. 2011 Kvinnor.

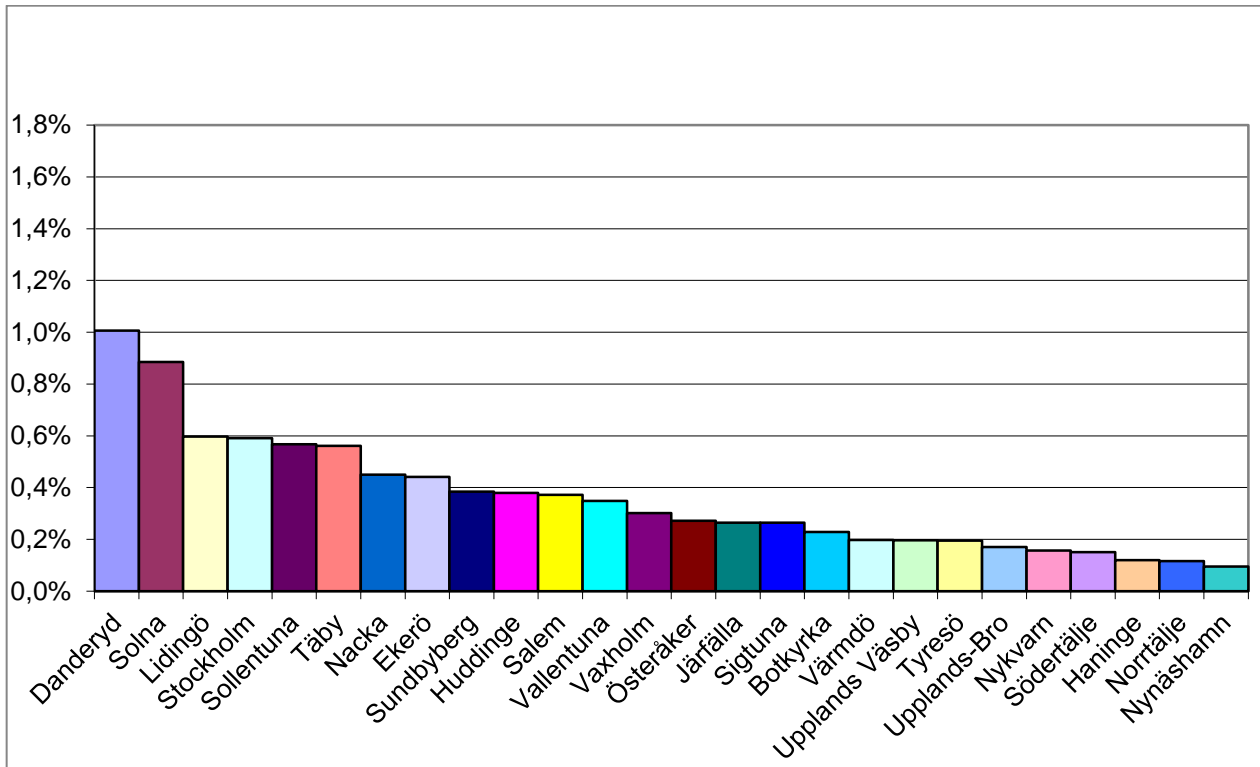
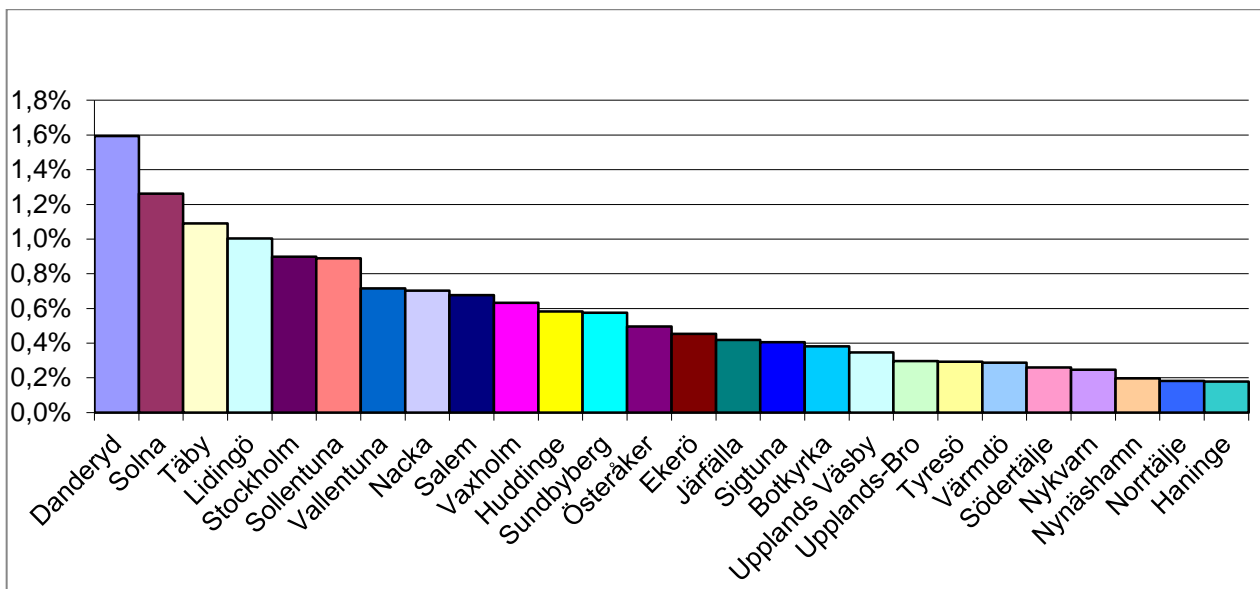


Diagram 21. Forskarutbildning. 2011 Män.



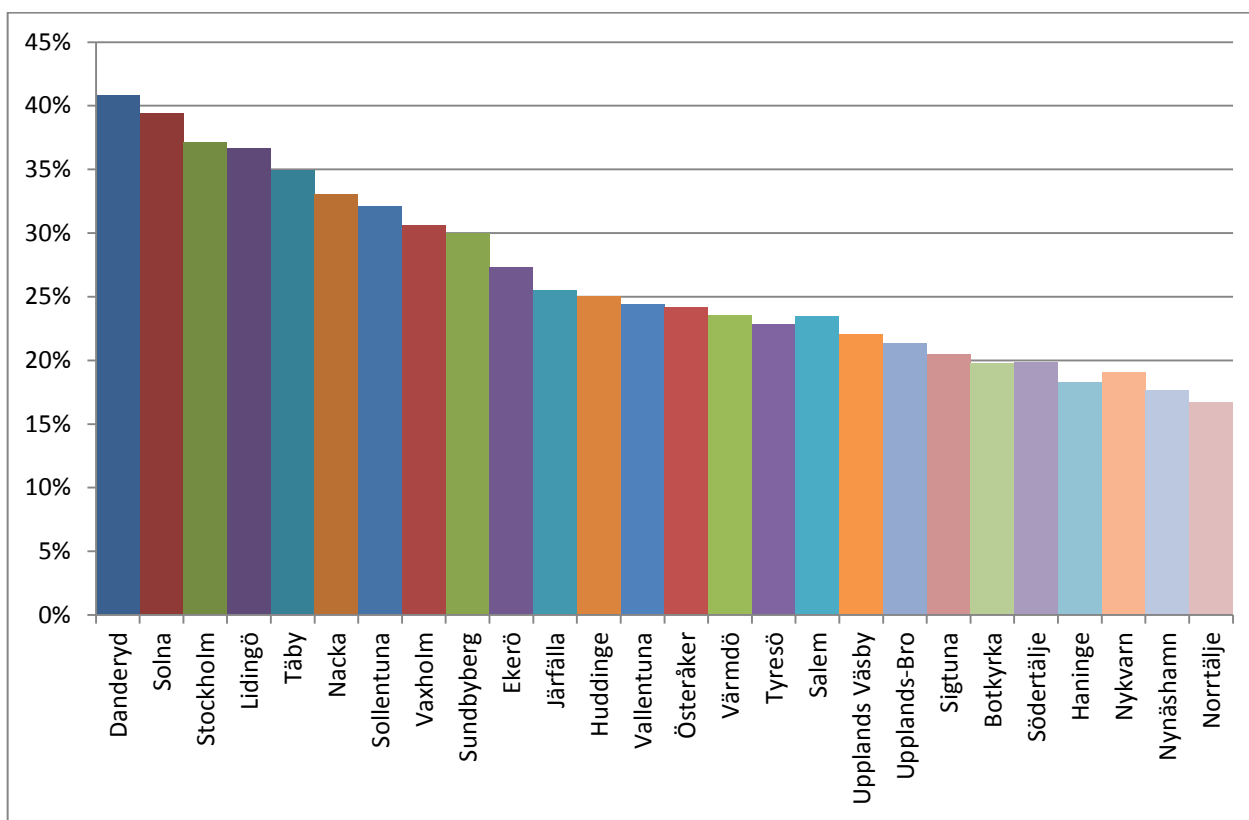
Eftergymnasial utbildning sammantaget 2011

Även den sammantagna eftergymnasiala utbildningen domineras av länets centrala och norra delar. I fem av länets kommuner har mer än en tredjedel av befolkningen en eftergymnasial utbildning.

Det är en större andel kvinnor än män med eftergymnasial utbildning i samtliga kommuner. Störst procentuell skillnad är det i Ekerö och Salem där kvinnorna ligger 3,4 procentenheter över männen.

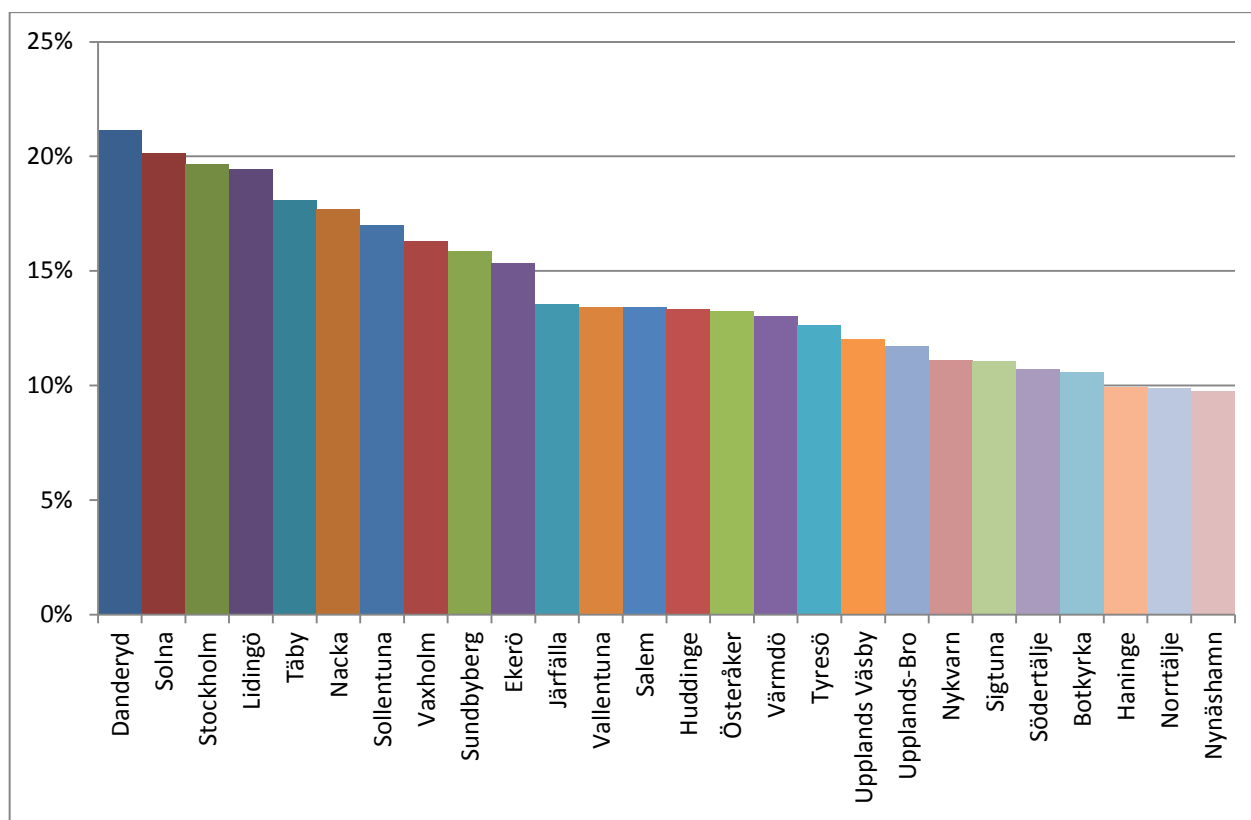
Störst placeringsskillnad finns i Nykvarn och Salem där kvinnorna ligger 4 placeringar högre än männen.

Diagram 22. Eftergymnasial utbildning. 2011 Samtliga.



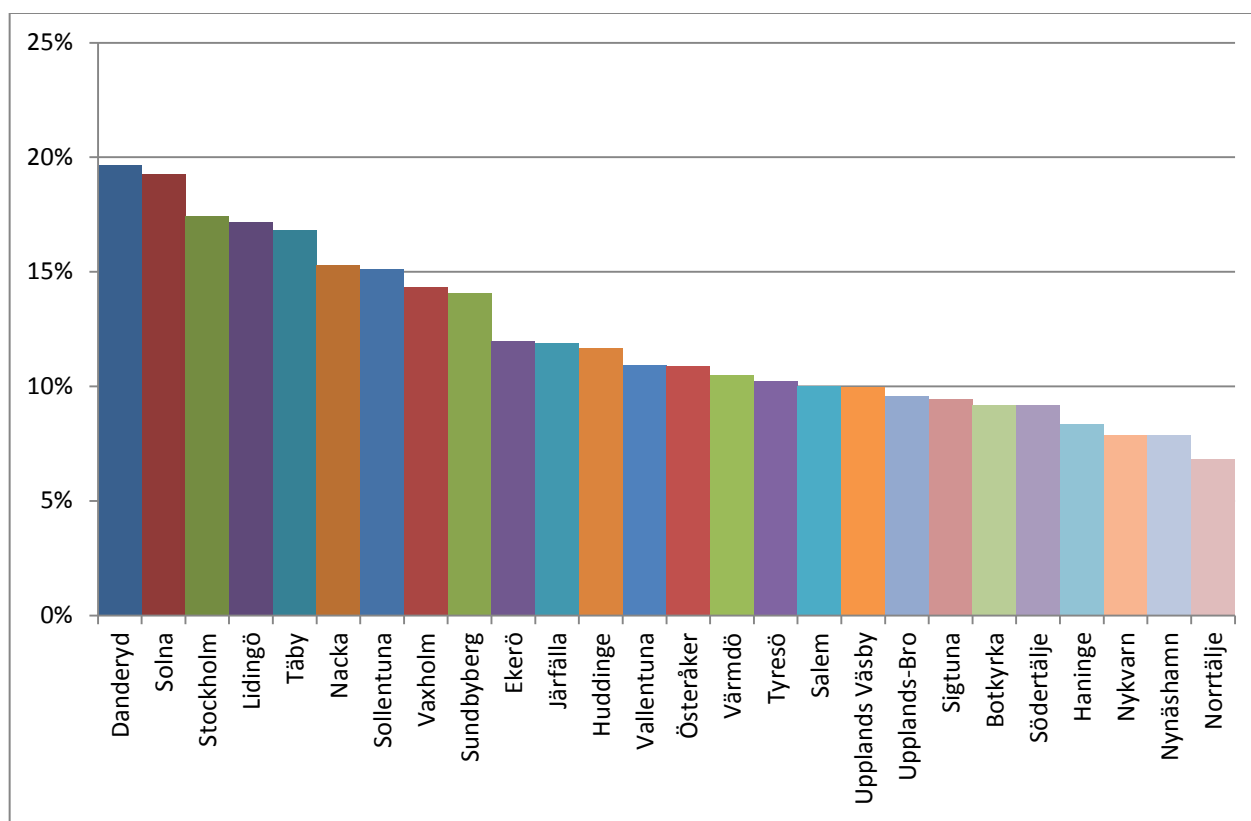
Eftergymnasial utbildning avser här eftergymnasial utbildning mindre och mer än 3 år och forskarutbildning sammantaget.

Diagram 23. Eftergymnasial utbildning. 2011 Kvinnor.



Eftergymnasial utbildning avser här eftergymnasial utbildning mindre och mer än 3 år och forskarutbildning sammantaget.

Diagram 24. Eftergymnasial utbildning. 2011 Män.



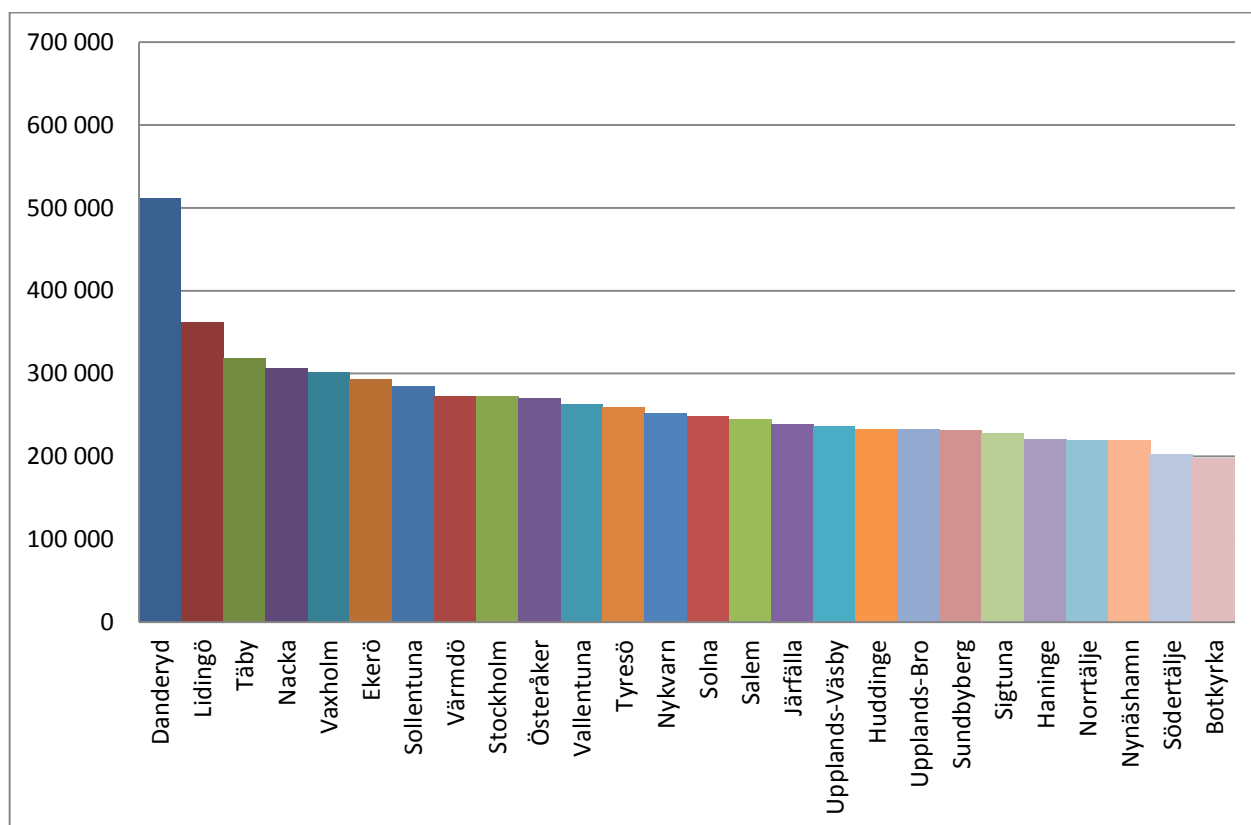
Eftergymnasial utbildning avser här eftergymnasial utbildning mindre och mer än 3 år och forskarutbildning sammantaget.

Nettoinkomst 2010

Skillnaderna i såväl förvärvs- som nettoinkomst är betydande mellan länets kommuner där män i Danderyd i genomsnitt har mer än dubbelt så hög förvärvs- och nettoinkomst som genomsnittet för män i länet. Män har i genomsnitt ca 73 000 kr högre nettoinkomst än kvinnor sett över hela länet. I fem kommuner (Danderyd, Lidingö, Täby, Nacka och Ekerö) är inkomstskillnaden mellan män och kvinnor mer än 100 000 kr. Störst är skillnaden i Danderyd med nästan 271 000 kr. I fem kommuner är skillnaden mindre än 50 000 kr (Botkyrka, Sundbyberg, Södertälje, Upplands Väsby och Haninge). Minst är skillnaden i Botkyrka med drygt 41 000 kr. Relativt små placeringsskillnader mellan kvinnor och män i jämförelsen mellan kommunerna. Kvinnorna i Sundbyberg ligger dock 4 placeringar högre än männen.

Nettoinkomsten är mätt för personer 20 år och äldre som varit folkbokförda i Sverige både 2010-01-01 och 2010-12-31. Källa SCB

Diagram 25. Nettoinkomst per kommun. 2010 Samtliga.



Nettoinkomsten är summan av alla skattepliktiga och skattefria inkomster minus skatt och övriga negativa transfereringar. Inkomsten är beräknad per individ. Inkomster som riktar sig till hela hushållet, som ekonomiskt bistånd och bostadsstöd, har i förekommande fall delats upp på de vuxna i hushållet.

Diagram 26. Nettoinkomst per kommun. 2010 Kvinnor.

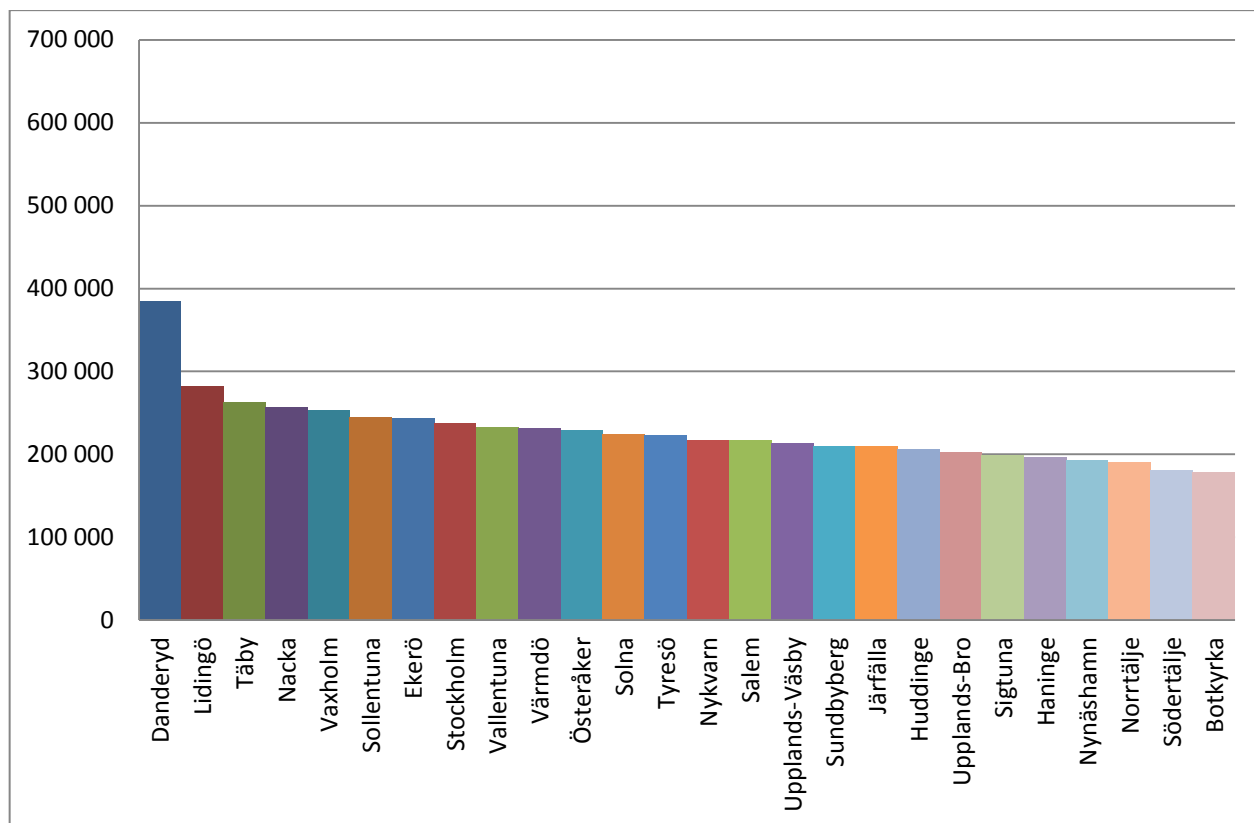
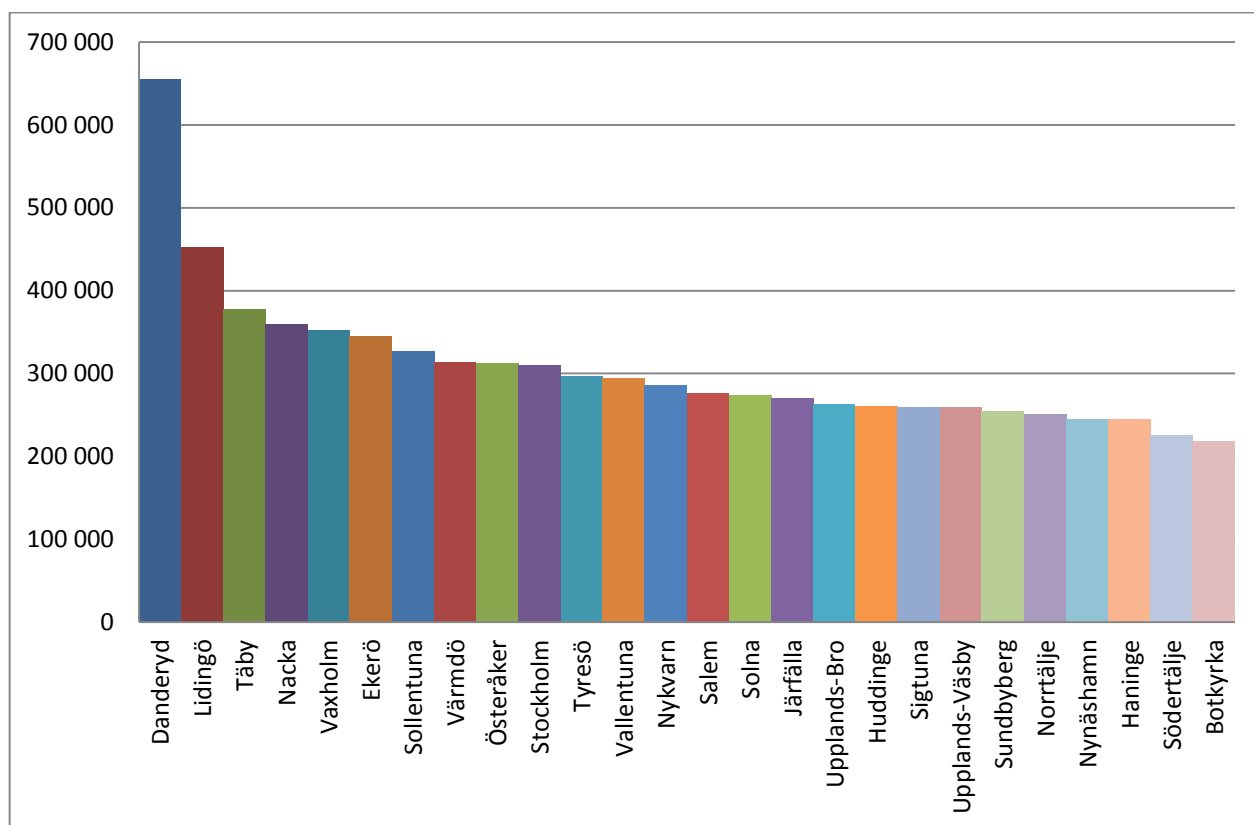


Diagram 27. Nettoinkomst per kommun. 2010 Män.



Nettoinkomstens förändring 2006-2010

Det finns också stora inomregionala skillnader i nettoinkomstens förändring över femårsperioden 2006-2010. Sundbyberg och Norrtälje (5 placeringar) följt av Ekerö (4 placeringar) är de kommuner som sammantaget för kvinnor och män har den största positiva placeringsskillnaden mellan förändringen 2006-2010 och resultatet för 2010. Omvänt har Järfälla och Salem (4 placeringar) den största negativa placeringsskillnaden.

De kommuner med störst skillnad i placeringen mellan könen är Nykvarn där männen finns på 5:e plats medan kvinnorna återfinns på 17:e plats och omvänt gäller för Upplands Väsby där kvinnorna finns på 11:e plats och männen återfinns på 21:a plats.

Diagram 28. Förändring nettoinkomst per kommun. 2010-2006 Samtliga.

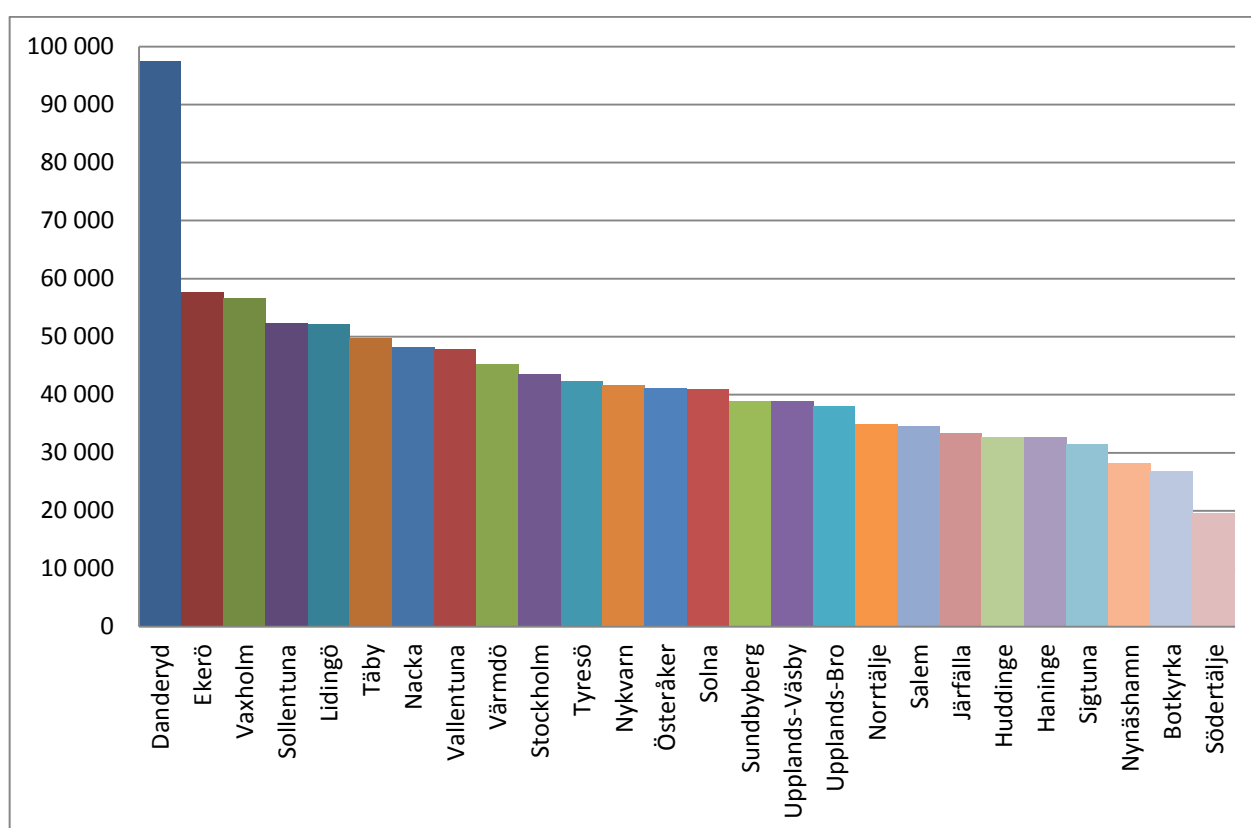


Diagram 29. Förändring nettoinkomst per kommun. 2010-2006 Kvinnor.

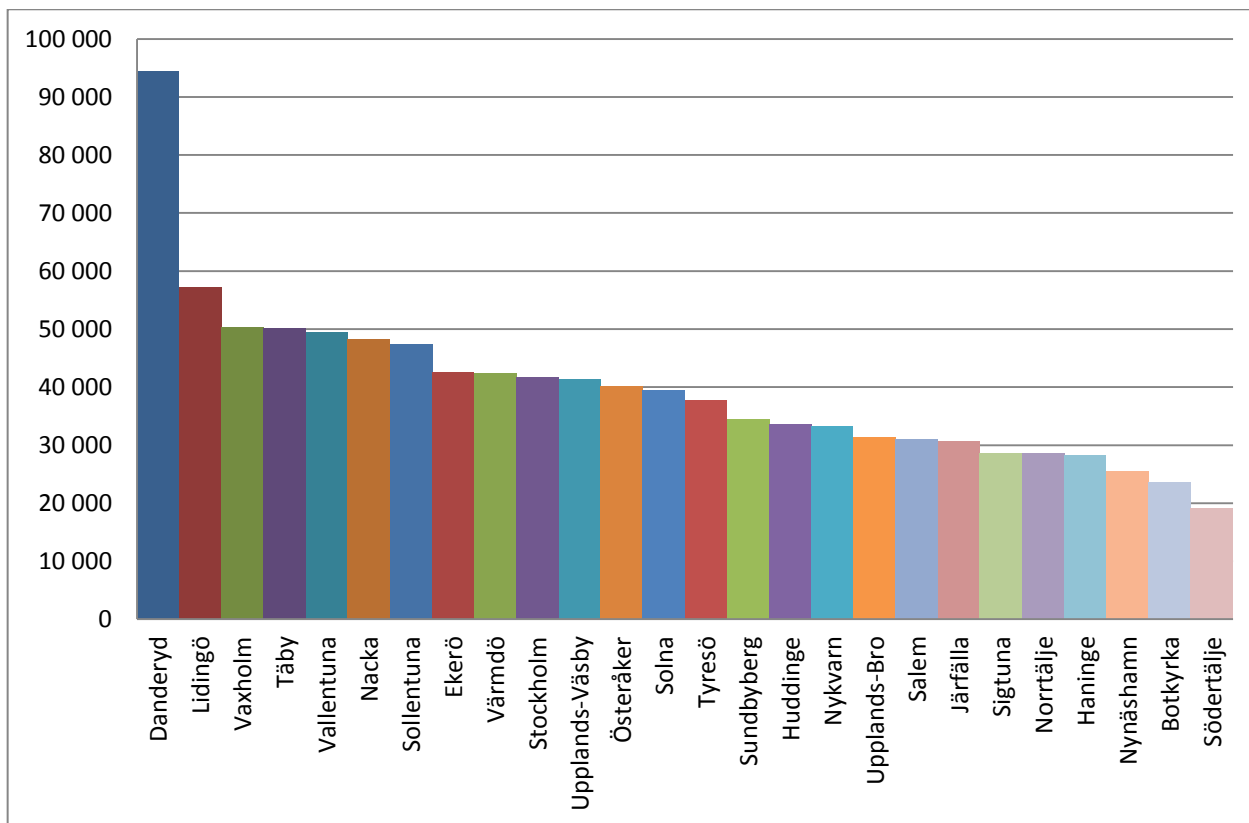
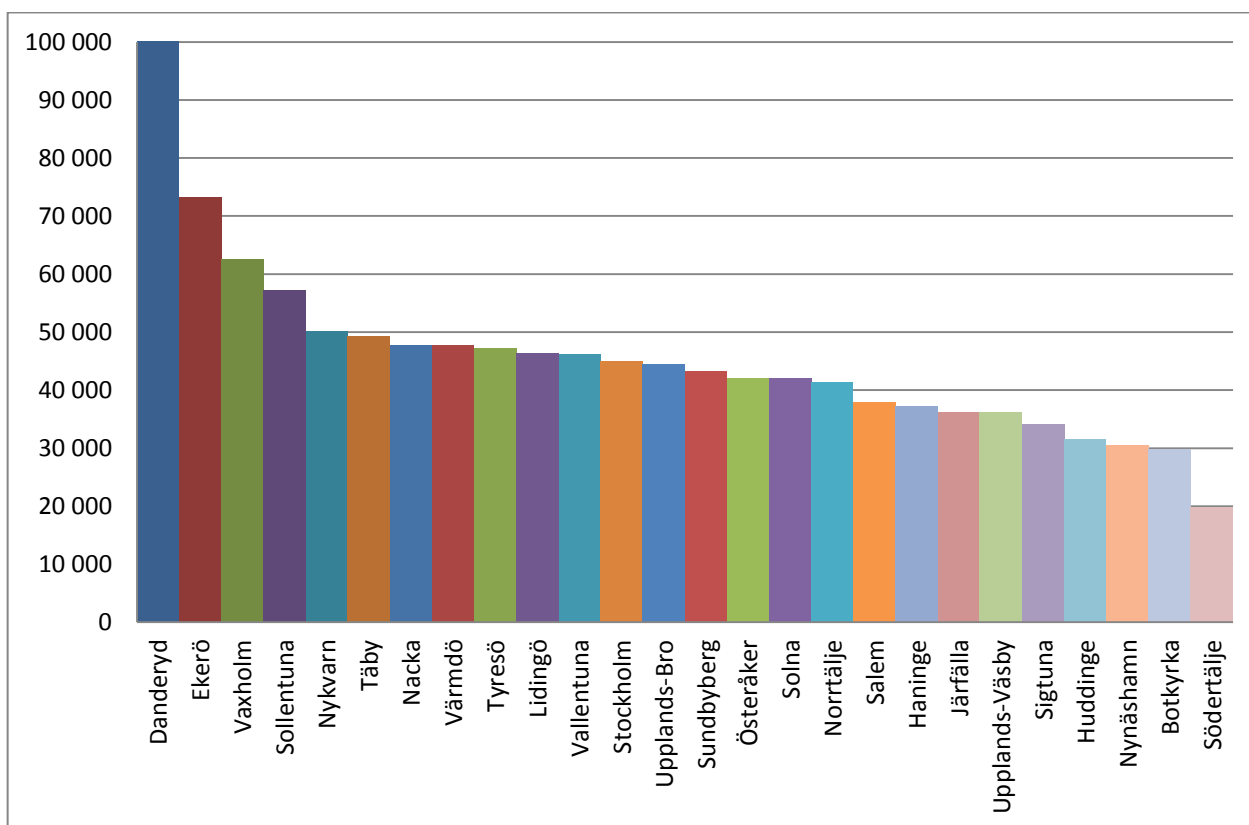


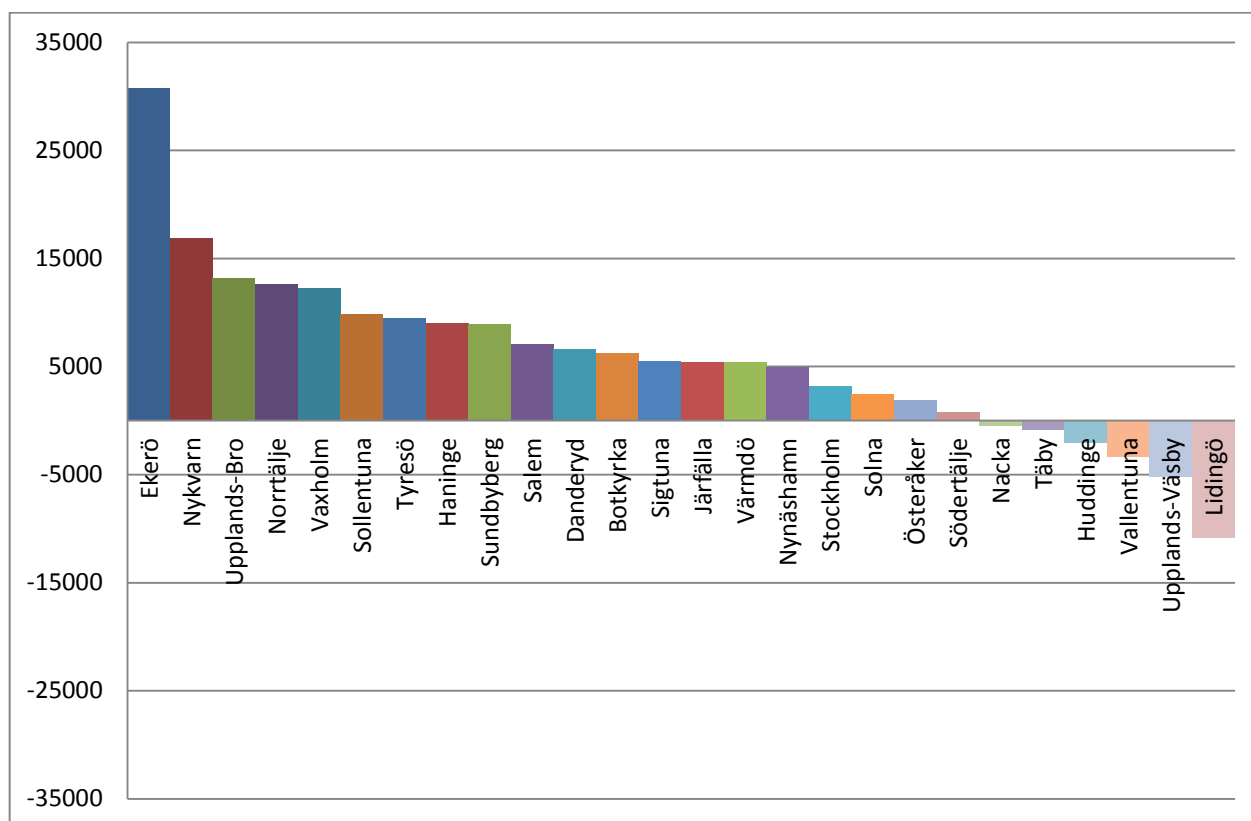
Diagram 30. Förändring nettoinkomst per kommun. 2010-2006 Män.



Nettoinkomstens förändring 2006-2010, jämförelse kvinnor och män

I merparten av kommunerna har skillnaden mellan män och kvinnor förstärkts under 2006-2010 med stor inomregional spridning. I Ekerö har skillnaden ökat med 30 775 kr följt av Nykvarn där skillnaden ökat med 16 895 kr. I sex kommuner har däremot skillnaden minskat och mest har den minskat i Lidingö med 10896 kr.

Diagram 31. Skillnad nettoinkomst per kommun. 2010-2006 Män-Kvinnor.



Lönar sig utbildning?

Nedanstående diagram gör inte anspråk på att ge ett svar på den frågan. Många olika parametrar spelar in när det gäller sambandet mellan utbildning och inkomst (ålderssammansättning, antal år i yrkeslivet efter avslutad högsta utbildning osv). Observera att utbildningsnivån avser läget per den 31 december 2011 och nettoinkomsten avser 2010 (senast tillgängliga statistik i båda fallen). Det finns som framgår av diagrammen nedan kommuner som synes ha bättre utväxling mätt som nettoinkomst än vad utbildningsnivån indikerar. Sammantaget finns det dock skäl att anta att utbildning lönar sig och dessutom ger ökade möjligheter att få ett arbete som man trivs med. Av senaste medborgarundersökningen framgick att var fjärde länsbo upplevde sig inte ha ett arbete som motsvarade utbildningen. (Länsstyrelsen. Medborgarundersökning 2011)

Förhållandet utbildning och inkomst

Diagrammen redovisar skillnaden i den inomregionala placeringen avseende den eftergymnasiala utbildningen i förhållande till motsvarande placering för nettoinkomst. Värde över noll innebär att inkomstplaceringen är högre än vad utbildningsplaceringen är. Notabelt är att de tre centrala kommunerna (Solna, Sundbyberg och Stockholm i nämnd ordning) är det som har störst negativt gap mellan utbildningsnivå och nettoinkomst, samtidigt som två yttre kommuner (Nykvarn och Värmdö) har störst positivt gap. Salem, Sundbyberg och Värmdö har det största gapet mellan kvinnor och män där män har mindre gap än kvinnor. Nykvarn, Vallentuna och Huddinge har det största gapet mellan kvinnor och män där kvinnor har mindre gap än män.

Förklaringarna till gapen kan vara många så alltför långtgående slutsatser bör undvikas.

Diagram 32. Skillnad eftergymnasial utbildning – inkomst. Samtliga.

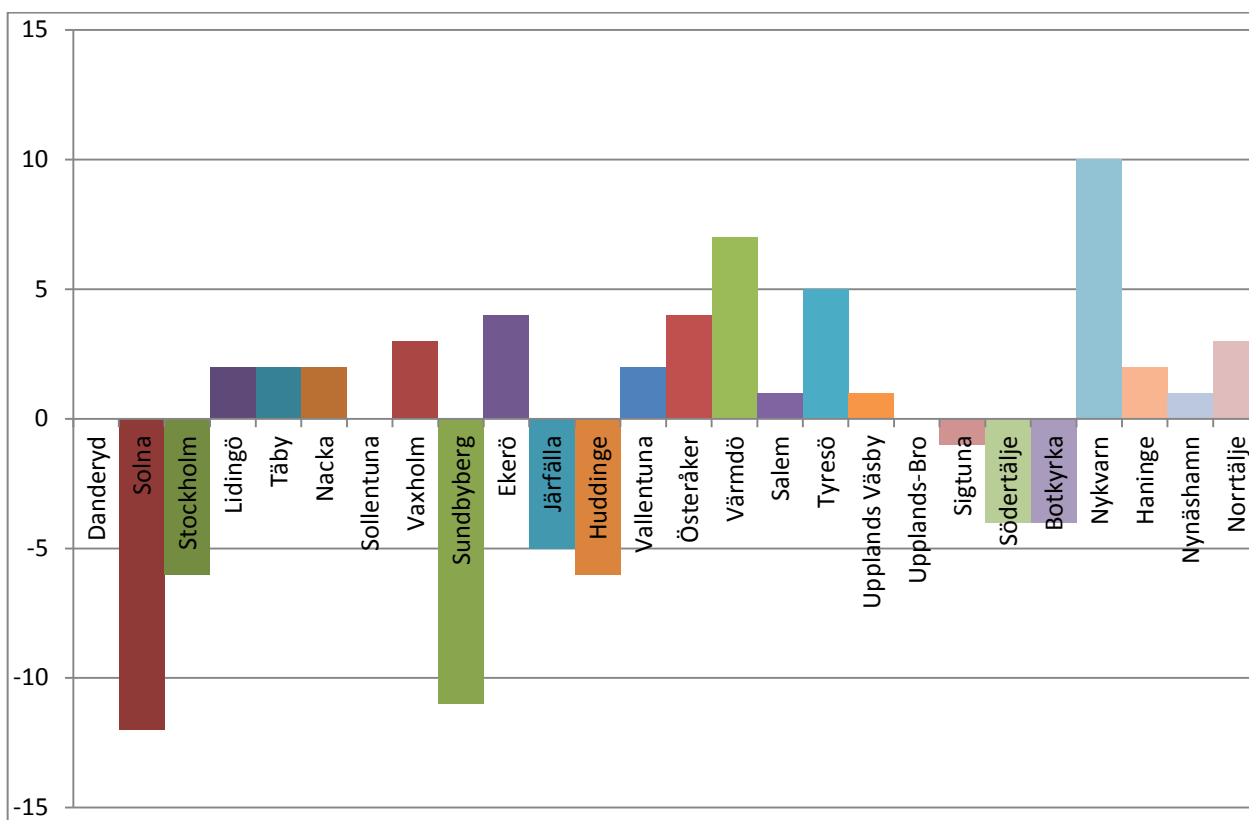


Diagram 33. Skillnad eftergymnasial utbildning – inkomst. Kvinnor.

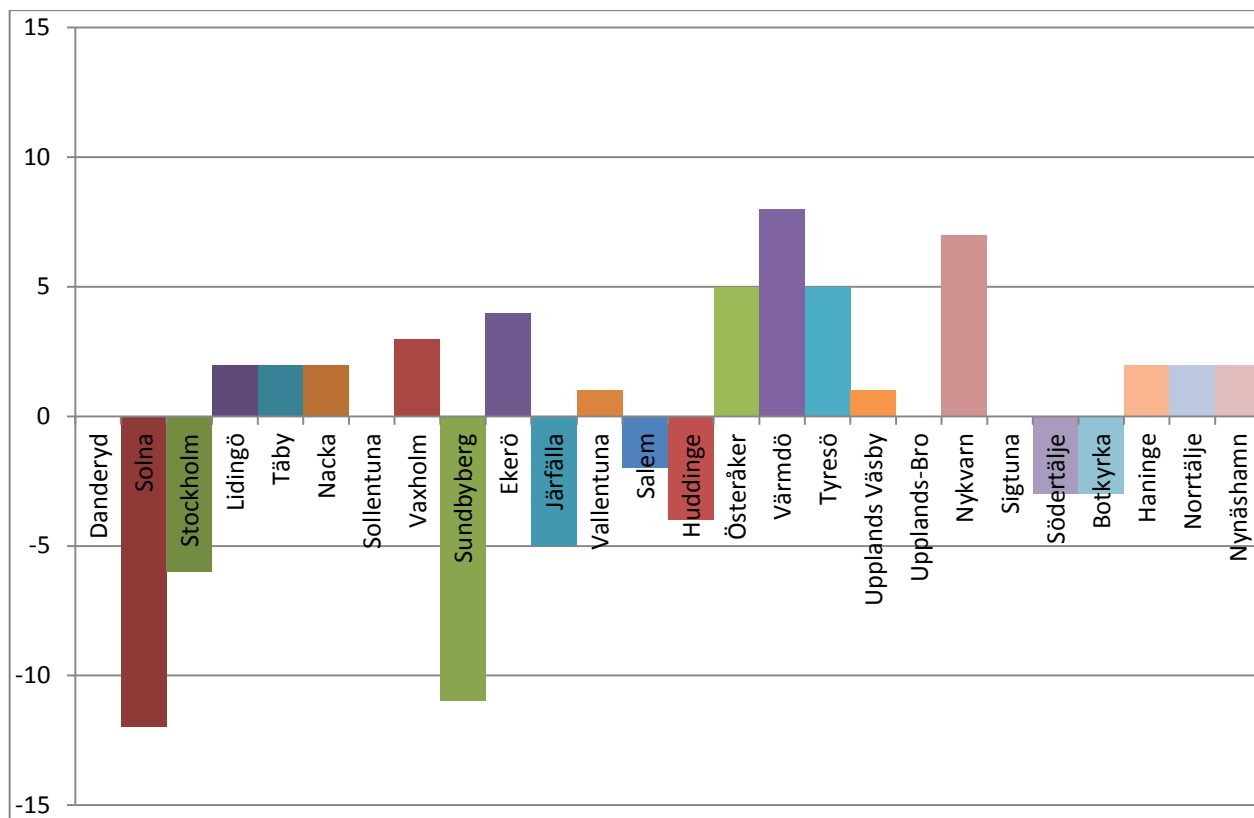
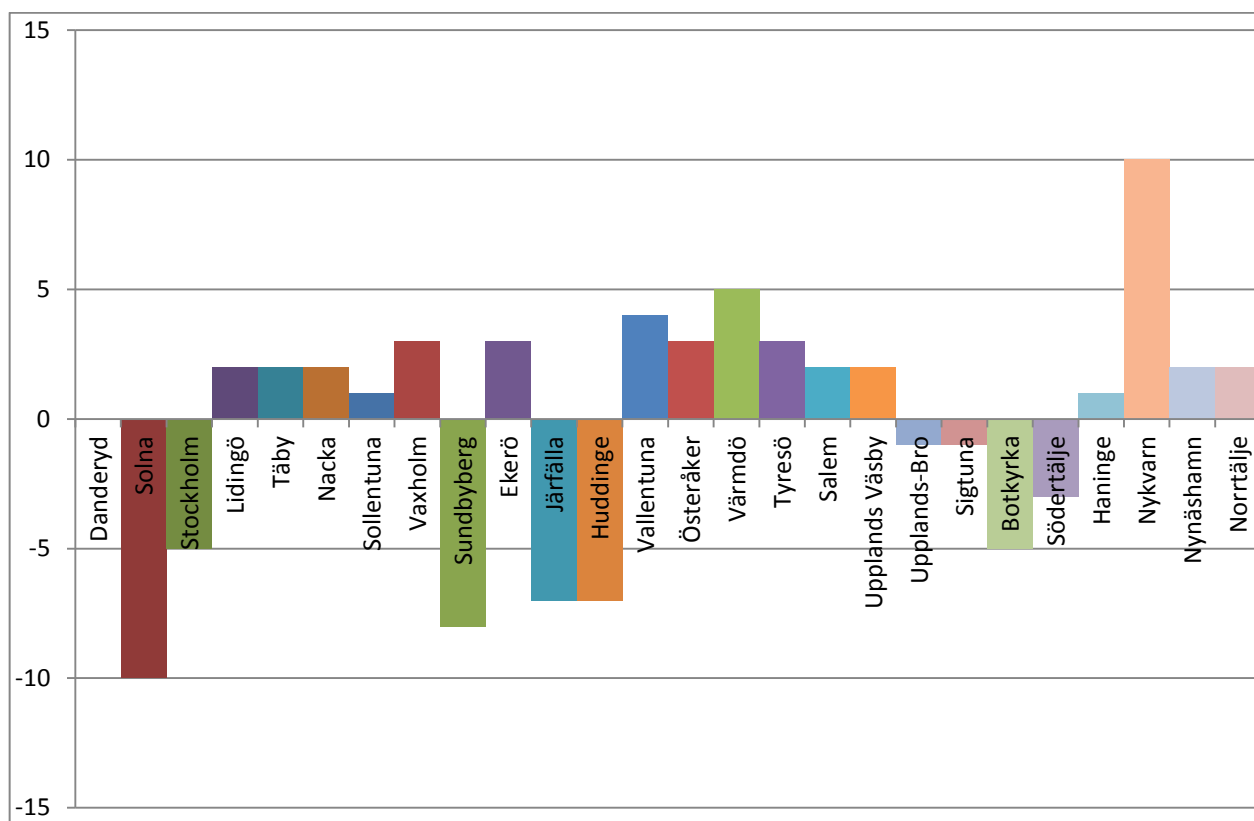


Diagram 34. Skillnad eftergymnasial utbildning – inkomst. Män.



Kontakt

Vill du veta mer kan du kontakta:

Kjell Haglund
Länsstyrelsen i Stockholms län
Enheten för analys

kjell.haglund@lansstyrelsen.se
Tfn 08 785 40 00

Om Nutid & framtid

Nutid & framtid är en analysserie från Länsstyrelsens analysenhet. Syftet med serien är att öka kunskapen om förutsättningarna för regional utveckling i Stockholms län.