

Rekreationsanalys

Lövön - Kårsön med omgivande öar



Rapport 2012:6 ISBN 978-91-7281-476-9

Beställning: Länsstyrelsen i Stockholms län

Framställt av: Ferrivia AB, avdelningen Miljö & Landskap 2011 www.ferrivia.com

Foton: Anne Philipson Jancke, Kristina Ask & Therese Fast

Författare: Anne Philipson Jancke, Kristina Ask & Therese Fast

Kartor och GIS: Anne Philipson Jancke, Kristina Ask & Therese
Fast

ferrivia
föregående arkitekter & ingenjörer ab

Förord

I föreliggande rapport presenteras en rekreationsanalys över Lovön och Kärsön med omgivande öar. Arbetet utgör ett värdefullt underlag till Länsstyrelsens arbete med att bilda ett natur- och/eller kulturresevat i området.

Området har samlade höga natur-, kultur- och rekreationsvärden och finns därför med i Länsstyrelsens program för skydd av tätortsnära natur i Stockholmsregionen (Länsstyrelsens rapport 2003:20). I regeringens tillståndsbeslut för till Förfart Stockholm förutsätts i konsekvens därmed att området skyddas genom inrättande av natur- och/eller kulturresevat. pekade man på risken för följdexploatering och förutsätter därför resevatsbildning av området som skyddsåtgärd.

Rapporten omfattar en analys av områdets förutsättningar för rekreation samt konkreta förslag på hur friluftslivet ska kunna utvecklas. Inom området har sex kärnkvalitéer av särskild betydelse för rekreation och friluftsliv identifierats och specifika förslag för hur dessa ska kunna utvecklas finns i rapporten.

Rapporten är författad av Anna Anne Philipson Jancke, Kristina Ask och Theres Fast vid Ferrivia AB. Författarna är ensam ansvariga för rapportens slutsatser.



Lars Nyberg
Miljövårdsdirektör

Innehållsförteckning

Inledning	4	Lövöns nordvästra delar - förslag på utvecklingsmöjligheter	57
Uppdragets syfte och omfattning	4	Påverkan vid vägprojekt	60
Storstadsnära grönstruktur	4	Kärsön	60
Grönstrukturens sociala betydelse	5	Lövön	60
Lövön - Kärsön med omgivande öar	6	Kartbilaga	63
Mellan stad och land	6	Referenser	76
Slott och arrendegårdar	6		
I storstadens närhet	7		
Landskapets kärnkvaiteter för rekreation	8		
Förutsättningar för rekreation	13		
Bedömning av rekreatjonsförutsättningar	13		
Rekommendationer för att bibehålla och utveckla friluftsvärdet	17		
Rekreatjonsanalys	19		
Delområden	19		
Kärsön	21		
Kärsön - förslag på utvecklingsmöjligheter	27		
Arkipelagen söder om Kärsön	31		
Arkipelagen söder om Kärsön -förslag på utvecklingsmöjligheter	36		
Lövöns centrala delar	40		
Lövöns centrala delar - förslag på utvecklingsmöjligheter	47		
Lövöns nordvästra delar	52		

Inledning

Uppdragets syfte och omfattning

Uppdraget omfattar en rekreationsanalys över Lovön och Kärsön med omgivande småöar. Resultatet av arbetet ska kunna fungera som ett underlag för ställningstaganden i frågor som gäller utveckling av friluftslivet kopplat till den pågående reservatsbildningen av Lovön-Kärsön. Arbetet omfattar därför en analys kring förutsättningar för rekreation samt förslag på utvecklingsmöjligheter och åtgärder. Dessutom ingår en bedömning av hur rekreationsvärdena kan komma att påverkas av de planerade vägprojekten Förbifart Stockholm och breddningen av Ekerövägen/Rv 261.

Storstadsnära grönstruktur

Lovön-Kärsön med omgivande öar ingår i Ekerökilen, är en av de gröna kilar som sträcker sig i ett stjärnformigt mönster från landsbygden in till Stockholms stadskärna. Grönstrukturen är en produkt av stadslandskapets radiella expansion från stadskärnan utmed järnvägar, spårvägar, tunnelbanor, pendeltåg och vägar. Under 1900-talet började ytterstaden byggas ut med den ena förorten efter den andra. Trädgårdsstäder, grannskapsstäder, tunnelbanestäder och miljonprogram växte fram i anslutning till transportlederna. Stadsväven



speglar olika tiders syn på hur det goda samhället skulle se ut. Städer som växer genom utbredning, så kallad "urban sprawl", leder till låg täthet och ett ökat bilberoende. Idag har stadsbyggnadsidealet åter riktats mot den täta staden utifrån såväl ekonomiska och sociala som miljömässiga skäl. Den hållbara staden anses vara både tät och grön. Stockholmsregionen förväntas växa kraftigt inom de närmaste tjugo åren. Det innebär att anspråken på marken i stadens randzon kommer att öka, både genom ett större exploateringsstryck men också genom ett växande behov av tätortsnära natur. Den tilltagande urbaniseringen kommer på sikt att påverka Stockholms geografi och de gröna kilarna.

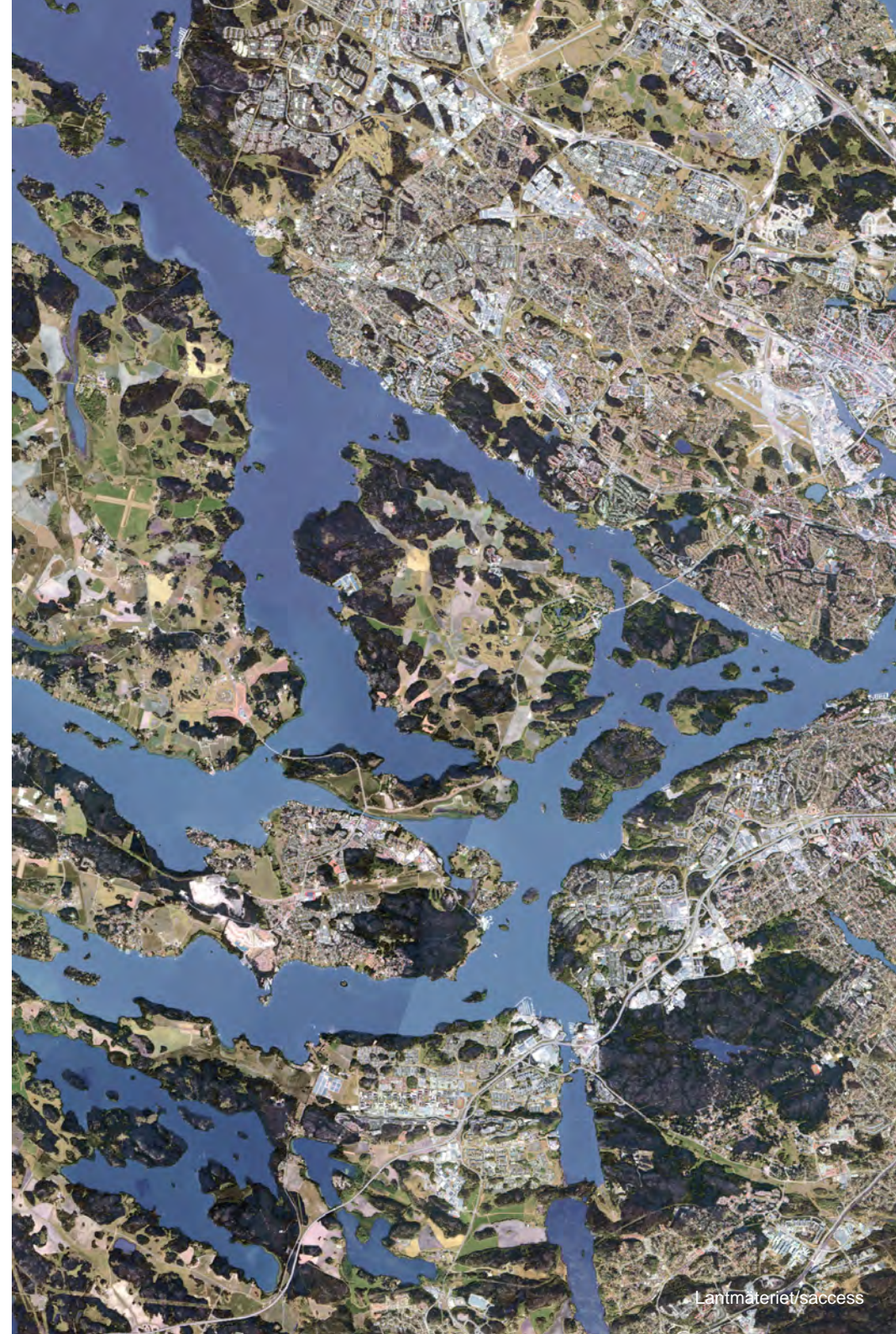
I det storstadsnära landskapet måste många aktiviteter av skiftande karaktär samsas om utrymmet. Grönstrukturen i Stockholmsregionen har sammantaget en mycket varierande karaktär. Alltifrån odlad mark, stora obrutna skogar, sjöar med rikt fågelliv, tätortsnära skogsbackar, golfbanor, trädgårdar, obebyggd mark i anslutning till trafikapparater och strandpromenader innefattas i det som kallas grönstruktur. Karaktär av landsbygd upplevs framförallt på längre avstånd ifrån från de större transportlederna. Här dominerar de areella näringarna med större andel aktiva lantbruk. Urbana livsstilar, konsumtionsmönster och nya näringar skapar idag många

andra anspråk på landsbygden förutom att producera livsmedel. Landsbygden försörjer stadsbefolkningen med ett rekreationslandskap att vistas i på fritiden. Särskilt den tätortsnära landsbygden är utsatt för ett stort förändringstryck. Ett tätortsnära boende på landet har blivit alltmer attraktivt. Randzonen mellan tätort och landsbygd är ett lättflyktigt landskap som förändras i takt med tätortsutvecklingens ökande krav på nya utrymmen.

De gröna kvaliteterna har stor betydelse för en socialt hållbar stadsutveckling. I de gröna kilarna handlar det bland annat om att kunna balansera anspråken på behovet av boende med möjligheten till rekreation, friluftsliv, natur- och kulturupplevelser. Stadsrandens landskap karaktäriseras av det särpräglade mötet mellan urbant och lantligt med verksamheter som anpassats till stadsbefolkningens behov i form av kultur, fritid och rekreation. Här finns parker, trädgårdar, strövområden och promenadstråk men också gårdsbutiker, caféer, fotbollsplaner, hästagar, golfbanor och anläggningar för bad och ridning. Detta nya stadsrandenslandskap utgör en viktig förbindelselänk mellan det urbana livet och landsbygden.

Grönstrukturens sociala betydelse

Grönstrukturen har en mångfunktionell betydelse utifrån både ekologiska, sociala och kulturella aspekter. Den fungerar som livsmiljö för allt levande och skapar inramning och betydelse i den mänskliga tillvaron. Landskapets gröna kvaliteter bidrar till en god boendemiljö, möjligheter till upplevelser, avkoppling, aktiviteter och möten mellan människor. Det gröna kulturarvet är ett levande och ständigt växande arkiv som ger oss perspektiv på dåtiden, nutiden och framtiden, samt bidrar till att skapa identitet, karaktär och förankring till platsen.



Lövön - Kårsön med omgivande öar

Mellan stad och land

Lövön-Kårsön med omgivande öar ligger på gränsen mellan stad och land, mitt i en hårt exploaterad storstadsregion, mellan Stockholms tätbebyggda västra förorter och Ekerö centrum i sydväst. Jämsides med den moderna förortsutbyggnaden finns ett levande odlingslandskap med ett stort tidsdjup, Drottningholms slotts- och parklandskap, sparsamt exploaterade stränder och sammanhängande skogar. Närheten till storstaden i kombination med ett mångskiftande landskap gör Lovön-Kårsön till en hörnsten i Stockholms regionala grönstruktur med stora rekreativa värden både för de boende i området och för många andra invånare i Storstockholm.

En viktig orsak till Stockholms stjärnformade framväxt med bebyggelsestråk åtskilda av gröna kilar är ägostrukturen i stadens närhet. Väster om Stockholm, vid Mälaren och utmed landsvägarna som ledde in till staden inrättades stora lantgods avsedda som residens för adeln och de höga ämbetsmännen i huvudstaden. De stora jordegendomarna har både haft en konserverande effekt på landskapet och möjliggjort en kraftig bebyggelseexpansion under 1900-talet. Egendomsstrukturen med ett fåtal stora jordegomar underlättade markförvärv och planläggning av större, sammanhängande bostadsområden. Flera byar och herrgårdar i stadens utkant

införlivades med stadsbebyggelsen. I andra fall, som på Lovön, ledde ägoförhållandena till att stora markområden undandrog från exploatering.

Slott och arrendegårdar

Den östra sidan av Lovön domineras av Drottningholms slottsmiljö med tillhörande byggnader, park och trädgårdar. Lovön har formats av ett kungligt markinnehav och brukande sedan 1500-talet. Redan på Gustav Vasas tid var så gott som alla gårdar på Lovön i kronans ägo. Hela ön utom kyrkans mark kom senare att lyda under Drottningholm. Arrendegårdarna bidrog till slottets och hovets försörjning genom bland annat kött- och mejeriprodukter, odlade köks- och trädgårdsväxter, ved och byggnadsvirke. Drottningholms slott och kungsgård och det omgivande odlingslandskapet är en historisk helhetsmiljö, unik i sitt slag genom bevarat statligt ägande i en sammanhållen egendom.

Det omgivande jordbrukslandskapet utgjorde en förutsättning för Drottningholms framväxt. Mitt på ön ligger Lovö medeltida sockenkyrka. Vid kyrkan sammanstrålar ett antal vägar som binder samman de gårdar som ligger som en krans kring kyrkan. På ön



Lovö kyrka med omgivande gårdar.
Foto: Jan Norrman ©Kulturmiljöbild/RAÄ

låstes ägomönstret i byar och gårdar tidigt fast. Spåren från järnåldern är särskilt påtagliga. Genom de många järnåldergravfälten kan bebyggelsens utveckling följas från förhistorisk tid fram till idag.

De byar som lytt under Drottningholm har genomgått en liknande utveckling. På slott och storgods förverkligades tidigt nya idéer som rationaliserade jordbruket. Under 1700-1800-talen omvandlades mönstret med ensamgårdar och små byar. Där det tidigare legat flera gårdar i en by bildades en större brukningsenhet och införandet av rationella brukningsmetoder resulterade i stora sammanhängande odlingsmarker. Arbetskraftsbehovet var stort och torp och arbetarbostäder uppfördes. Under 1800-talet kom stora delar av marken att arrenderas ut till välbeställda stadsbor och högreståndspersoner. Flera gårdar bebyggdes med nya herrgårdsliknande manbyggnader.

I storstadens närhet

Storstadens och stadsbornas behov har länge påverkat utvecklingen på landsbygden i Stockholms närhet. Närheten till huvudstaden och dess marknad ledde till att en rad handelsträdgårdar växte fram framför allt på Mäläröarna från sekelskiftet 1900. Landsbygden i stadens närhet var också viktig för att tillgodose stadsbornas behov av rekreation och sommarnöje. Man ville komma ut från stenstaden till landsbygdens ljus, luft och grönska. På Kärsön och längs Lovöns östra strand uppfördes sommarvillor för borgerskapets nöjes- och sällskapsliv. Friluftslivet, som från början var en exklusiv företeelse förbehållen förmögnare samhällsklasser, utvecklades i modern tid till breda, folkliga rörelser. I takt med detta har anspråken på den storstadsnära landsbygden växt.



Landskapets kärnqualiteter för rekreation

På Lovön-Kårsön med omgivande öar har sex kärnqualiteter av särskild betydelse för rekreation och friluftsliv identifierats:

- Mälarens övärld - variationsrik insjöskärgård
- Öar och stränder med låg exploateringsgrad
- Stadsnära landsbygd som rymmer flera tidslager
- Besöksmål och platser med starkt symbolvärde
- Tätortsnära skog och strövskogar
- Aktivitetsinriktat friluftsliv

Mälarens övärld - variationsrik insjöskärgård

Lovön och Kårsön med omgivande öar är en del av Mälarens insjöskärgård. Landskapet är präglad av sprickdalsterrängens uppbrutna topografi med omväxlande små och stora öar. Växlingen mellan skogsdominerade stränder, grovhuggna klippor, grunda vikar och bördiga öppna dalgångar karakteriserar landskapet. Mälarskärgården har stora identitetsvärden och upplevelsequaliteter. Närheten till större städer och tätorter gör området särskilt viktigt ur rekreationssynpunkt. Här kan man uppleva skärgård på kort avstånd från staden med möjlighet till friluftaktiviteter på både land och vatten som bland annat bad, båtutflykter, fiske, vandring och skridskoåkning.

Öar och stränder med låg exploateringsgrad

Exploateringsstrycket är i allmänhet högt vid Mälaren. På Lovön, Kårsön och de småöar som söder om Kårsön bildar en liten arkipelag är den kraftiga exploatering som präglar strandzonen utmed



Stockholms västra tätortsband begränsad. Strandzonen är långa sträckor fri från exploatering i form av bryggor, tomter och privata hus som påverkar allmänhetens tillgång till stranden. Den sammanhållna ägobilden med få tomtavstyckningar och andra begränsningar för rörligheten är en viktig kvalitet för det storstadsnära friluftslivet. Allmänt tillgängliga strandnära områden är mycket attraktiva och uppskattade för rekreation. Att vistas vid och blicka ut över vatten ger en känsla av frihet och rymd. Här finns möjlighet till promenader, båtliv, picknick, bad, sol, lek och avkoppling etc.

Stadsnära landsbygd som rymmer flera tidslager

På Lovön finns möjlighet att uppleva levande landsbygd med aktivt jordbruk och betesdjur nära storstaden. Tack vare ett långvarigt



statligt ägande har området till stora delar behållit sin karaktär av landsbygd trots närheten till storstaden. Här möter man ett levande odlingslandskap med stort tidsdjup där spår från människors brukande under tusentals år lagrats. Odlingslandskapet är ett resultat av många generationers arbete och investeringar med stora bruksvärden för många människor. Det kan handla om ett ekonomiskt bruk eller ett upplevelsebaserat rekreativt bruk. De som lever på att bruka landskapet bidrar till att förvalta befintliga natur- och kulturmiljökvaliteter.

Flera gårdar på Lovö bedriver idag hästverksamhet. Hästen är numera det vanligaste betesdjuret i den tätortsnära landsbygden. Hästen bidrar till att hålla landsbygden öppen och levande, och ger samtidigt upphov till landsbygdsföretagande, rekreation och fritids-

sysselsättning. På Lovön finns förutsättningar till rika landskapsupplevelser genom nätet av vägar och stigar. Fornstigen är en 18 km lång vandringsled som utgår från Kina slott och slingrar sig mellan gårdarna på Lovön. Leden ger möjlighet att uppleva tidsdjupet i landskapet och används både för promenader och cykling i terräng. Mälardalsleden för cyklister går genom området och de många småvägarna ger goda möjligheter till cykelutflykter. På Lovön finns också ett antal ridstigar anlagda.

Besöksmål och platser med starkt symbolvärde

Besöksmål och platser med starkt symbolvärde är välkända utflykts- eller turistmål och kännetecken för en region eller plats med stor attraktionskraft för besökare. De fungerar som ett slags geografiska varumärken och bildar ofta utgångspunkt för vidare upptäcktsfärder i landskapet. Inom området finns två besöksmål med särskild betydelse för rekreation. Drottningholm är en plats med stort symbolvärde och ett av Sveriges mest besökta utflyktsmål. Drottningholm är sedan 1991 världsarv som besöks av turister från hela världen och har i genomsnitt över en halv miljon besökare årligen.

Kärsön gränsar till Stockholms västra tätortsband¹. I stadsnära områden är anspråken på aktiviteter för friluftslivet särskilt stora.

Kärsön är ett lättillgängligt och populärt friluftsområde med bland annat promenadvänliga stigar, motionsspår, badplats, frisbeegolfbana och kanotuthyrning. Kärsögårdens aktivitetscenter erbjuder en rad aktiviteter och evenemang och fungerar som utgångspunkt för många besökare. Kärsön är också ett välbesökt utflyktsmål för många skolor och förskolor i närområdet.

Tätortsnära skog och strövskogar

Skogen är en viktig källa till försörjning men också till rekreation och friluftsliv. Skogen ger möjlighet till bär- och svamplockning, vandring, avkoppling och naturupplevelser. Tillgång till skog av varierande karaktär är viktig för människors möjlighet till olika slags rekreation. Den bostadsnära skogen är lättillgänglig och används ofta för närrekreation och dagliga naturupplevelser. I stora strövskogar som ligger på längre avstånd från tätorterna är det möjligt att röra sig länge utan att komma utanför området. Skogar på avstånd från tätorter och infrastruktur kan ge en känsla av orördhet, en upplevelse av att träda in i en annan värld, och erbjuda lugn, avskildhet och tystnad. Kärsön har stor betydelse som strövskog för omgivande förorter. Den tätortsnära skogen är lättillgänglig med en rad anordningar för friluftslivet i form av t ex stigar, vandringsleder och motionsspår. På Lovöns nordvästra del finns större samman-



hängande skogar som anpassats till det rörliga friluftslivet med möjlighet till både fritt strövande och på iordningställda stigar och leder. Här ges en känsla av storskog där det går att vandra länge utan att ”nå slutet”. Skogen är delvis naturskogsartad, rik på bär, svamp och vilt. Avsaknaden av större vägar och bebyggelse gör det möjligt att uppleva tystnad, lugn och avskildhet.

Det skogliga landskapet på Lovön och Kärsön är omväxlande. Här finns ljusa artrika ädellövskogar, strandnära skog, hållmarkstallskog och barrblandskogar i kuperad terräng. Karaktäristiskt för området är ädellövskogen, rik på gamla vidkroniga ekar. Tack vare kronans månghundraåriga markinnehav och bruk finner vi idag många äldre och grova ädellövträd just här.

Aktivitetsinriktat friluftsliv

Inom området finns goda möjligheter till ett aktivitetsinriktat friluftsliv och motion både ute i naturen och på iordningställda friluftsanläggningar. Det finns såväl enklare anordningar i form av markerade leder, stigar, motionsspår och ridstigar, som besöksanpassade platser med hög anläggnings- och servicegrad. På Kärsön finns särskilt goda förutsättningar till sport- och friluftaktiviteter. Här finns bland annat möjlighet att hyra utrustning och många friluftsanordningar för fysiskt inriktade och strapatsfyllda aktiviteter.





Förutsättningar för rekreation

Bedömning av rekreationsförutsättningar

Människors möjlighet att använda ett område för rekreation är beroende av landskapets förutsättningar och faktorer som exempelvis tillgänglighet, förekomst av störningar och friluftsanordningar. Följande aspekter ingår i bedömningen av förutsättningar för rekreation inom området:

- Landskapets nyckelkaraktärer
- Nåbarhet
- Tillgänglighet
- Störningar och barriärer
- Upplevelsekvantiteter
- Friluftsaktivitet
- Anordningar och anpassningar för friluftslivet
- Befintligt skydd och restriktioner för friluftslivet

Landskapets nyckelkaraktärer

Människor använder grönområden för många olika slags aktiviteter och upplevelser. Landskapets förutsättningar och karaktär, som kan vara både naturgivna och skapade av människan, spelar en

avgörande roll för hur platsen upplevs och vilka friluftsvksamheter som kan utövas. I den strövvänliga skogen och det brukade jordbrukslandskapet finns olika förutsättningar för rekreation.

Nåbarhet

Möjligheten att nå ett område via olika transportsätt som gång-, cykel- och bilvägar samt kollektivtrafik har stor inverkan på hur det används för rekreation. Kollektivtrafikanslutning, parkeringsmöjligheter och ett välutbyggt gång- och cykelvägnät ger en hög nåbarhet som gör att området kan användas av många.

Tillgänglighet

Tillgänglighet påverkar hur ett landskap används rekreativt. Det handlar både om den faktiska tillgängligheten, d.v.s. möjligheten att röra sig i ett område, och den upplevda tillgängligheten. Den faktiska tillgängligheten är beroende av topografi, vegetation och tillgången på stigar, leder och vägar etc. Ett område kan vara svåråtkomligt på grund av brant terräng. Tillgängligheten kan också begränsas av areella näringar. Brukade åkrar, beteshagar och täta

skogsplanteringar kan hindra möjligheten att röra sig inom och mellan områden. Hur människor upplever tillgänglighet har också stor betydelse för hur ett område används. Kunskap och information bidrar till att öka den upplevda tillgängligheten. Det kan handla om tydliga entréer och informationstavlor, markerade slingor, stigar och leder. Otydliga gränser mellan privat och offentligt kan skapa osäkerhet kring var man får vistas. Ett område som upplevs som privat trots att det utgör allmän mark uppfattas oftast inte som tillgängligt för allmänheten.

Störningar och barriärer

Både fysiska och mentala barriärer kan innebära begränsningar för tillgängligheten inom och mellan områden. Det kan vara i form av gator, vägar och järnvägar med hög trafikintensitet, stängsel och branter som rent fysiskt hindrar eller minskar framkomligheten. Det kan också vara barriärer som stör upplevelsen av landskapet i form av trafikbuller, avgaser eller verksamheter som kan upplevas som störande och kan påverka viljan att vistas i landskapet.

I det storstadsnära landskapet är ljudmiljön påverkad av buller från trafik, tät bebyggelse och verksamheter. Möjlighet att uppleva tystnad och ro på fritiden är en eftersökt kvalitet för många människor. Det finns ett tydligt samband mellan människors förväntningar och störningsupplevelser, och därmed olika inställningar till vad som anses som godtagbar ljudmiljö i ett rekreationsområde. I t.ex. en stadspark kan visst samhällsbuller accepteras medan samma ljudmiljö uppfattas som starkt störande i en naturskog med få synliga inslag av mänsklig närvaro, där man förväntar sig upplevelser av ”tidlöshet” och stillhet. Lovön och Kårsön utgör ett storstadsnära rekreationsområde och stora delar av området är därför utsatt för



bullerstörningar. Den hårt trafikerade Ekerövägen är den främsta störningskällan men även flygtrafiken till och från Bromma flygplats sprider buller. Ekerövägen utgör också en barriär som begränsar tillgängligheten. En mycket översiktlig kartläggning av bullerstörda och tysta områden har tagits fram av Tillväxt, miljö och regionplanering (TMR²), Stockholms läns landsting. Tysta områden, utan trafikbrus eller där detta är mycket svagt, finns främst i de västra delarna av Lovön. Den översiktliga bullerkarteringen har utgjort underlag för en grov bedömning av bullerstörningar.

Upplevelsekvalliteter

Rekreation och friluftsliv utgör en form av konsumtion av landskapet. Det kan beskrivas som ”utevistelse i gröna områden, där upplevelsen i sig är målet”³. Människor söker sig ut i naturen framförallt för att det ger en särskild upplevelse, som är förknippad både med vad man gör och med den omgivande miljön. Identifieringen av upplevelsekvalliteter för rekreation utgår från den metodik som tagits fram i rapporten ”Upplevelsevärden – sociala kvalliteter i den regionala grönstrukturen”⁴. Metoden utgår från sju upplevelsevärden som har sin grund i människors förväntade upplevelser i samband med friluftaktiviteter.

Friluftaktivitet

Bostadsnära grönområden⁵ används regelbundet och mer intensivt för utevistelse i vardagen. För barn och äldre är naturen som finns på gångavstånd från hemmet särskilt viktig för möjlighet till aktivitet, utelek, social samvaro och avkoppling. Det vardagliga användandet bidrar också till en känsla av hemhörighet, en inre karta till en plats. Större friluftsområden som ligger på längre avstånd från bostaden används framför allt som utflyktsmål för t ex vandringar, sportaktiviteter och utflykter. Lovön-Kärsöns mångskiftande landskap ger förutsättningar för friluftsvksamheter både på land och vid vatten liksom aktiviteter som kräver olika slags anläggningar för att utföras.

Anordningar och anpassningar för friluftslivet

Olika typer av friluftsanordningar är viktiga för att områden ska bli mer tillgängliga för besökare, underlätta orientering och bidra till

Upplevelsekvalliteter

Orördhet och trolska naturmiljöer – tystnad, ensamhet och orördhet, trolsk stämning, få synliga inslag av mänsklig närvaro

Skogskänsla – träda in i en annan värld, känsla av storskog, frånvaro av stadens ljus, upplevelser av naturljud, årstidsväxlingar

Utblickar och öppna landskap – långa utblickar och vida vyer, upplevelser av storslagenhet, frihet och rymd

Variationsrikedom och naturpedagogik – upptäckarglädje, mångfald, upplevelser av växter och djur i sin naturliga miljö - naturen som uppslagsbok

Kulturhistoria och levande landsbygd – kunskap och upplevelser av människors villkor i det förflutna, identitetsskapande, landsbygd med aktivt lantbruk, djurhållning, utflyktsmål och platser med starkt symbolvärde (genom minnen, litteratur, konst etc)

Aktivitet och utmaning – frisk luft och hälsa, bada och sporta vid vatten, hög prestation, stor strapats, övervinna naturen, nyfikenhet, utmaning, äventyr och spänning

Service och samvaro – anlagda miljöer med god service och tillgänglighet, information, parkering, vägvisning, uppmärksade spår och leder

Friluftaktivitet

Utomhuslek – barns behov av att leka och vistas ute i naturen, röra sig, utforska världen, möta andra, utvecklas och skapa sig ett sammanhang. Naturen är också en betydelsefull resurs för den pedagogiska verksamheten i förskolor och skolor. Ibland kan en ordinär rekreationsskog vara tillräcklig, men i vissa fall kan det vara viktigt med en variation av naturtyper för att kunna utforska och upptäcka olika slags växter och djur i sin naturliga miljö. Klätterträd, stora stenar, oplanerade och ”hemliga” platser är kvalliteter som lockar yngre barn.

Promenader – vanligen kortare turer på hårdgjorda gång- och cykelvägar eller enklare strövstigar. Lättframkomlighet till fots är en viktig förutsättning om ett område ska vara tillgängligt för

alla, t.ex. rörelsehindrade och barnvagnar.

Strövande/ vandring – längre turer som kräver ett större område än promenader. Fritt strövande i terrängen eller på markerade stigar och leder med upplevelse av landskapet som ett viktigt mål. För att möjliggöra längre strövtag är iordningställda parkeringsplatser och information om olika strövstigar i vissa fall viktiga förutsättningar.

Bär- och svampplockning – fritt strövande eller på stigar i mark med goda möjligheter att plocka vilt växande bär och svamp

Cykling, mountainbike – på vägar och i terräng. Cykling som friluftaktivitet kan vara i form av cykelutflykter eller för

transport till och från olika målpunkter. För cykelutflykter är möjligheten att kunna cykla på mindre trafikerade vägar eller på cykelbanor skild från övrig trafik en förutsättning för friluftaktiviteten. Terrängcykling sker ofta på befintliga stigar och leder som också används för promenader och vandring.

Orientering – förutsätter tillgång på orienteringskartor. Sådana finns över hela Kärsön, och över Lovöns nordvästra och sydvästra delar.

Ridning – på speciella ridstigar.

Bollsport/ idrott – anordning för idrott som boulebana, fotboll, basket, frisbeegolfbana, tennis och golf, eller plan mark för spontanidrott som t ex brännboll.

Motionslöpning – avser anläggning för terränglöpning, dvs. löpning på belyst motionsspår. Ofta används förutom iordningsställda motionsspår även ströv- och vandringsstigar av de som joggar och löptränar.

Skidåkning – på preparerade motionsspår.

Samvaro/mötesplats – plats som samlar människor och lockar till möten. Det kan vara platser som används för picknick, grillning och utflykter, uteservering eller större evenemang som marknader, teater- musik- och sportevenemang.

Friluftsbad – kommunala och naturliga badplatser som används av närboende. Förutsättningarna för friluftsbad har endast kunnat bedömas översiktligt⁶.

Skridsko – på Mälarens isar finns goda förutsättningar för skridskoåkning vintertid.

Båtliv – segla, ro/paddla. Lovö och

Kärsön och de småöar som söder om Kärsön bildar en liten arkipelag ger goda möjligheter till strandhugg och dagsutflykter med båt/kanot.

Fritidsfiske – allmänhetens tillgång till fiskevatten. Lagen om fritt handredskapsfiske gäller på enskilt vatten i Mälaren, dvs. rätt att fiska med metspö, spinnspö och liknande redskap. Rätt till fiske med TDA-kort (trollingfiske, dragrodd och angelfiske) gäller för Lambar- och Lövstafjärden, utmed norra delen av Lovön.

att öka upplevelsen av landskapet. Anpassningar görs också för att kanalisera besöksströmmar och hindra störning av känsliga platser. Graden av tillgänglighet och anpassningar för friluftslivet kan samtidigt påverka upplevelsen av landskapet. Moderna anordningar kan störa upplevelsen i landskap där man förväntar sig en ostörd naturupplevelse med en låg grad av mänsklig påverkan. Vilken typ av anpassningar som görs måste därför varieras utifrån landskapets förutsättningar så att människors olika önskemål vad det gäller tillgänglighet respektive ostördhet kan tillgodoses.

Genom att variera graden av tillrättaläggande, och även graden av tillgänglighet inom ett område erbjuds olika upplevelsemöjligheter⁷. Entrézonerna och lättillgängliga målpunkter är i regel besöksanpassade och tillrättalagda med en hög grad av tillgänglighet, förvaltningsmässiga åtgärder och service i form av t ex parkeringsmöjligheter och information. Längre ut i periferin på avstånd från tätbebyggelse kan det vara mer lämpligt med få iordningställda platser och lägre grad tillgänglighet främst i form av enklare strövstigar och vandringsleder.

Anordningar och anpassningar för friluftslivet kan vara i form av:

- Markerade leder, stigar, motionsspår, ridstigar etc. med information vid start och i spåret
- Information om området med upplysning om stigar, leder, aktiviteter etc.
- Anordningar för lek, som t.ex. sandlåda, gungor etc.
- Anordningar för idrott, som t.ex. fotbollsplan, frisbeegolf, golfbana, skridskobana etc.
- Servicefunktioner i form av t.ex. sittmöjligheter, sophantering, toaletter, servering, rastplatser, parkeringsmöjligheter, belysning.



Befintligt skydd och restriktioner för friluftslivet

Avser statliga eller kommunala skydd som bland annat naturreservat, Natura 2000-områden, nationalpark, riksintresseområden m.m. Restriktioner för friluftsliv och rekreation avser områden där det råder särskilt tillträdesförbud och kan bland annat omfatta fågelskyddsområden, militärt övningsområde etc.

Rekommendationer för att bibehålla och utveckla friluftsvärdet

Förutsättningar för rekreation följs av förslag på utvecklingsmöjligheter och åtgärder. På vissa platser finns många möjligheter och stor potential som i dagsläget inte är fullt utvecklade på grund av dålig förvaltning. Vid miljöer som tas om hand och brukas väl idag är behovet av åtgärder mindre.

Trend och konfliktanalys - SWOT

Landskapet är en kollektiv nyttighet. När flera olika anspråk samsas om samma utrymme kan det uppstå konflikter. I vissa fall kan det handla om konflikter mellan olika friluftaktiviteter. Människor söker olika upplevelser och kan därmed ha olika önskemål vad gäller tillgänglighet och ostördhet. Landskap som uppfattas som orörda och som erbjuder en känsla av tidlöshet är känsliga för friluftaktiviteter som stör den förväntade upplevelsen. På leder och vandringsspår kan det uppkomma konflikter mellan t ex gående, ryttare och cyklister. Det kan också finnas motsättningar mellan friluftintresset och andra typer av befintliga markanspråk från t ex jord- och skogsbruket, markägare, och bofasta. Avverkningar i skog kan t ex förändra grundläggande kvaliteter för friluftsutövandet och

inverka på människors användningsmönster och upplevelser. Större exploateringsprojekt i form av ny infrastruktur och bebyggelse kan också innebära stora störningar och begränsningar för friluftsinteressen.

För att belysa olika anspråk och konfliktlinjer görs en trend och konfliktanalys i form av en enkel SWOT-analys. Bedömningen tar fasta på styrkor, svagheter, möjligheter och hot i förhållande till de kvaliteter som identifierats. En styrka med SWOT-analysen är att den kan utgöra ett levande dokument som kan uppdateras i takt med att förutsättningar i förvaltningen och bruket av landskapet förändras, eventuella intressekonflikter kan belysas och åtgärder som medför stora negativa effekter tidigt kan undvikas.

SWOT-analysen skall kunna utgöra underlag för prioritering utifrån ett helhetsperspektiv på miljön. Miljöer med många styrkor och möjligheter står sig bättre i ett läge där man tvingas prioriteras. Analysen kan också visa på potential i miljöer som i dagsläget inte är fullt utvecklade på grund av bristande förvaltning.

Utvecklingsmöjligheter och åtgärder

I landskapskonventionen betonas vikten av att ta sikte på skydd, förvaltning och planering (utveckling) för att nå önskade effekter i landskapet⁸. Med skydd avses åtgärder för att bevara utmärkande kvaliteter i landskapet, förvaltning syftar på åtgärder för att trygga skötseln av ett landskap för att upprätthålla landskapskvaliteter, planering avser åtgärder för att förbättra, återställa eller skapa landskap. SWOT-analysen bildar grund för formulering av utvecklingsmål och förslag på åtgärder för att utveckla och förstärka kvaliteter som har betydelse för människors rekreation. Att arbeta med mål handlar om att beskriva vad för slags landskap vi vill ha.

Målen kan ligga till grund för val av åtgärder och strategier för att bibehålla eller uppnå önskvärt tillstånd. Mål och förslag till åtgärder formuleras för att utgöra ett aktivt verktyg i frågor som rör skydd, förvaltning och planering/utveckling.

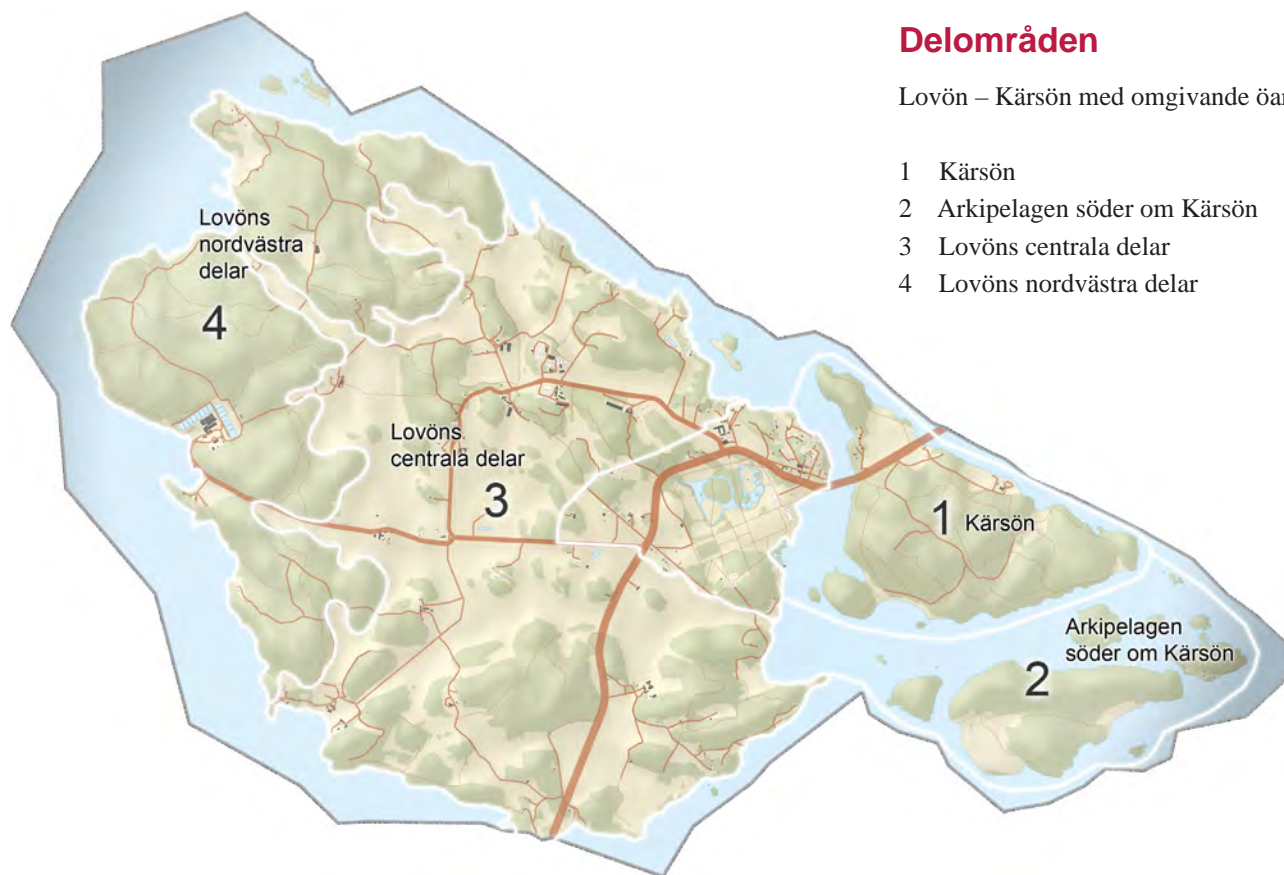
Utvecklingsmöjligheter i skog

Ett aktivt produktionsinriktat skogsbruk kan genom avverkningar, planteringar, markberedningar och körskador negativt påverka kvaliteter som har betydelse för friluftslivet. En variation av olika skogstyper är att föredra ur ett friluftsperspektiv. Skogar i otillgängliga lägen kan med fördel lämnas för fri utveckling och på sikt få betydelse för ”skogskänsla” och ursprunglighet.

Vissa typer av skogar kräver dock skötsel, annars riskerar framkomligheten att minska och skogarna uppfattas som mindre rekreationsvänliga. Känslan av att befinna sig i en bitvis ljus och luckig skog med såväl gamla tallar och granar som ekar och enar (som vittnar om en tidigare öppnare skog) förtas av unga granar och lövsly som försvårar strövande mellan de äldre träden.

Skogar med hög andel ädellövträd bör hållas öppna, ljusa och artrika och därmed förstärka upplevelsen av det ”biologiska kulturarvet”. Det finns också skogar som kan förvaltas med endast måttlig skötsel för att tillgodose tillgänglighet, framkomlighet och underlätta fritt strövande. Exakt vilka skogsområden som ska lämnas för fri utveckling, skötas som öppen ”kulturskog”, underhållas med måttlig skötsel eller brukas med modernt produktionsinriktat skogsbruk kräver närmare utredning. Beslut om skogens skötsel kan tas först efter inventering och naturvärdesanalys där hänsyn tas till ekologiska samband och förutsättningar etc.

Rekreationsanalys





Kärsön



Kärsön utmärks till stora delar av skogsdominerad kuperad terräng med omväxlande hällmarkstallskog, barrblandskog och ett större inslag av ädellövskog i de västra delarna. Strandzonen växlar mellan branta klippor, flacka klippstränder, grunda vassvikar och strandskogar. Kärsön är i huvudsak mycket sparsamt exploaterat. Ön ingick i Drottningholms ägor och har historiskt använts för bete och slåtter och ett mycket småskaligt åkerbruk. Ön blev också tidigt föremål för stadsbefolkningens friluftsliv. Den norra delen av Kärsön präglas av mötet mellan stad och land. Vid Ängsholm finns ett småskaligt jordbrukslandskap rikt på gamla ekar som bildar skarp kontrast till Stockholms tätbebyggda västra stadsdelar på andra sidan vattnet. Från Ekerövägens sträckning över Kärsön öppnar sig en lång majestätisk vy med Drottningholms slott i tydligt blickfång. Den lantliga karaktären ger inramning åt Drottningholms storslagna slottslandskap. Vid Brostugan och Kärsögården som utgör entrén till Kärsön norrifrån, är landskapet tydligt präglad av anordningar för friluftslivet i form av bland annat parkeringar, caféer och idrottsanläggningar.

Nyckelkaraktär

- Tätortsnära ströv- och friluftsområde
- Oexploaterade stränder
- Sammanhängande variationsrik skog
- Entré med anordningar för friluftslivet
- Kontrastrika utblickar över skärgård och stadslandskap
- Stadsnära jordbrukslandskap rikt på gamla ekar
- Storslagen vy mot Drottningholm





*Hinder vid ingången till stigar
skapar ovälkommande entréer.*



*Entrézonens parkeringsplatser
upplevs som oordnade.*

Nåbarhet

Kärsön ligger på gång- och cykelavstånd från Stockholms västra stadsdelar och Ekerö centrum. Det tätortsnära läget och en god tillgänglighet i form av gång- och cykelväg utmed Ekerövägen, kollektivtrafikanslutning och parkeringsplatser vid Brostugan och Kärsögården gör Kärsön till ett välbesökt rekreationsområde. Det är också möjligt att nå Kärsön från sjösidan via båt och kanot.

Tillgänglighet

Brostugan och Kärsögården utgör entré till området norrifrån. Från entrépunkterna är det möjligt att nå in i skogsområdet öster om Ekerövägen via anslutande stigar. I skogsområdet finns motions-spår och flera stigar av varierande svårighetsgrad. Flera stråk går att nå från en brukningsväg som löper längs öns mitt. En vand-

ringsled följer i stort sett strandlinjen runt hela ön. Stränderna saknar bebyggelse, vilket ger god tillgänglighet till strandzonen. Promenadstråken är i vissa partier svårframkomliga genom branta, trånga och steniga passager. Nedfallna träd över stigarna begränsar framkomligheten framförallt för rörelsehindrade och barnvagnar. Nedfallna elledningar och lyktstolpar vittnar om att motions slingan inte underhållits på många år. Från Kärsögården och Brostugan saknas skyltade anslutningar mot skogens stigar. Avsaknad av vägvisare och information vid entrépunkterna gör det svårt att hitta och överblicka vandringsmöjligheterna inom området. Parkeringsplatserna vid Brostugan och Kärsögården upplevs som oordnade, dåligt underhållna och saknar informationstavlor, vilket minskar den upplevda tillgängligheten.

Vid brukningsvägen som går från Brostugan och stigen som följer stranden vid Kärsögården finns vägbommar och uppställda hinder,

vilket skapar ovälkommande skogsentréer. Den nordvästra delen av ön är tillgänglig via en gångväg under Ekerövägen. En stig följer kanten av odlingsmarken ut till udden. Den odlade marken och en rad privata tomter vid Ängsholm på den nordvästra udden begränsar dock den upplevda och fysiska tillgängligheten till stora delar av området.

Störningar och barriärer

Den hårt trafikerade Ekerövägen är den främsta störningskällan som ger ett tydligt trafikbrus över stora delar av ön. Ekerövägen och broarna utgör tydliga barriärer genom landskapet. Det är möjligt att passera under vägen vid Brostugan i gångtunnel. Odlingsmark med växande grödor utgör en barriär för framkomligheten under delar av året. Det intensiva båtlivet i Kärsöns omgivning kan innebära risker och störningar för friluftslivet framförallt kring badplatser.

Ett produktionsinriktat skogsbruk innebär en ständig omvandling av det skogliga landskapet. Gallringar, avverkningar och planteringar kan ge upphov till både plötsliga och gradvisa landskapsbildsväxlingar som kan påverka kvaliteter som har betydelse för friluftslivet.

Skogar som lämnas helt utan skötsel kan påverka rekreativsvärdet genom att de i vissa tidigare mer öppna partier kan upplevas som stökiga och oframkomliga under en igenväxningsfas.

På den nordvästra udden finns idag ett spontant nakenbad. Här förekommer också offentliga sexuella aktiviteter. På allmänna platser gäller att visa hänsyn till andra människor. Aktiviteter av detta slag utgör en stark störning som hindrar övrig rekreation på platsen.

Upplevelsekvaliteter

På Kärsön finns goda förutsättningar för olika slags friluftsupplevelser. Den sammanhängande skogen ger möjlighet till skogskänsla trots närheten till staden. Starkast karaktär av skogskänsla finns på höjdstråken mitt på ön. I den omgivande skogen närmare stranden avtar intrycket av sammanhållen ”storskog”. Den omgivande skogen utgör samtidigt en förutsättning för den starkare skogskaraktär som finns i kärnområdet.

Vandringleden runt ön ger möjlighet till strandnära promenader med fina utblickar längs stränder och höjdstråk. Från stigens början vid Kärsögården har man utsikt över stadslandskapet på Brommasidan, därefter över Mälarens vatten med oexploaterade småöar i söder, och slutligen mot Drottningholms praktfulla slottslandskap i väster. De många kontraster man möter är en del av upplevelsen av att röra sig på ön. Möjligheten att nå stranden och den tydliga kontakten med vatten ger en känsla av att vara i skärgården.

På flera platser ges möjlighet att uppleva variationsrikedom och naturpedagogik. Mindre partier av skogen framförallt kring strandzonen har naturskogskaraktär. Här sköter sig naturen själv, vilket skapat en skog med lågor och träd i varierande ålder. På Högholmen och på Kärsöns västra del finns lundartad ädellövskog med en mycket ovanlig och botaniskt intressant flora som planterades in under 1890-talet. I den lundartade lövskogen kan trädens och växternas årtidsväxlingar följas och ett biologiskt kulturarv upplevas.

Som en följd av kronans månghundraåriga markinnehav och bruk finner vi idag många gamla och grova ädellövträd just här. Träden stod tidigare i ett betydligt mer öppet och betespräglat landskap som efter att hävden upphört, successivt fått växa igen och sluta

- Skogskänsla
- Variationsrikedom och naturpedagogik
- Aktivitet och utmaning
- Utblickar och öppna landskap
- Service och samvaro
- Kulturhistoria och levande landsbygd



På Kärsöns västra del finns lundartad ädellövskog och här erbjuds långa utblickar mot Drottningholms slott.

sig. Skogsbetet skapade glesa skogar med mycket ljus där gräs och blommande örter trivdes. De gamla, grova ädellövträden ger i kombination med siktstråken mot Drottningholms slott en spännande illustration av det slottslandskap som Kärsön en gång var en del av.

På Kärsön finns möjlighet att uppleva kulturhistoria och levande landsbygd. Det stadsnära jordbrukslandskapet på nordvästra Kärsön håller landsbygden närmast staden levande och öppen och utgör en stark kontrast till det urbana stadslivet. Odlingslandskapets rika förekomst av gamla grova ekar ger inramning åt Drottningholms medvetet gestaltade slottslandskap och bidrar till förståelse för helheten. Förutom Kärsöns ursprung i kungligt markinnehav genom århundraden har ön en levande identitet som sommarnöje och fritidslandskap för stadsbefolkningen.

Vid Brostugan och Kärsögården finns möjlighet till friluftsupplevelser som bygger på tillgång på service och samvaro i form av t ex bad, caféer och parkeringar. Det finns också goda förutsättningar till aktivitet och utmaning både ute i naturen och på iordningställda friluftsanläggningar. Kärsögårdens aktivitetscentrum har flera friluftsanordningar för mer strapatsrika aktiviteter och fysiskt inriktad rekreation.

Friluftaktivitet

Kärsön ger möjlighet till friluftsliv i olika former. Skogen används för promenader, strövtåg, löpning, orientering och bär- och svampplockning. De många stigarna lämpar sig väl för vandring i omväxlande terräng med både lätta och svårare partier. Stigarna och vandringsleden runt ön används även för cykling i terräng. Den strövvänliga skogen är en viktig tillgång för barns lek och lärande.

- Utomhuslek
- Promenader
- Strövande/vandrande
- Bär- och -svampplockning
- Cykling/mountainbike
- Orientering
- Bollsport/idrott
- Motionslöpning
- Samvaro/mötesplats
- Fiske
- Bad
- Båtliv

I vissa partier finns risk att de gamla grova ädellövträden på sikt trängs bort.



Skogar som lämnas helt utan skötsel kan upplevas som mindre rekreativtvänliga under en period. Här kan det bli möjligt att uppleva en "naturlig" skog på sikt.



Många förskolor och skolor i närområdet nyttjar därför Kärsön i sin verksamhet. Här kan man leka, röra på sig, upptäcka och utforska olika slags växter och djur i sin naturliga miljö. I närheten av motionsspåret finns en gammal kolerakyrkogård som idag används som friluftskyrka. Uppställda bänkar gör det till en bra rastplats för bland annat förskolor och skolor som besöker området.

Vid Kärsögården finns en iordningsställd badplats som lockar många barnfamiljer och ungdomar sommartid. På den nordvästra udden kan man också hitta många naturliga badklippor. Här finner man Kärsöns inofficiella nakenbad. Flacka hållar längs öns stränder utgör fina platser för utflykter, grillning, strandhugg och utsikt över sjön.

Brostugan och Kärsögården utgör välbesökta målpunkter för rekreation och samvaro. Här finns caféer och restauranger med utservering sommartid och möjlighet till många anläggningsbundna friluftaktiviteter. Kärsögårdens aktivitetscentrum erbjuder en rad aktiviteter och evenemang för grupper och föreningar. Här anordnas dagkollo, idrottsdagar, läger och konferenser, bröllop och andra arrangemang. Anordnade gruppaktiviteter kan bestå av frisbeegolf, basket, fotboll, brännboll, beachvolley och klättring m m.

Även Kärsöns omgivning är intressanta för friluftslivet. Sommartid förekommer ett intensivt båtliv med kanotister och många fritidsbåtar. På Kärsöns nordsida går en allmän farled. På Kärsön finns också goda möjligheter till fritidsfiske. Allmänheten har rätt att fritt fiska med handredskap. Vintertid lockar isarna kring Kärsön skridskoåkare.



Det tätortsnära och lättillgängliga läget gör Kårsön till ett välbesökt rekreationsområde.

Anordningar och anpassningar för friluftslivet

Vid entrépunkterna finns flera anordningar för friluftslivet. Här finns parkeringsplatser för den besökande allmänheten och tillgång till både service och anläggningsbundna friluftaktiviteter. Vid Brostugan finns servering med gamla anor, minigolfbana och möjlighet att hyra kanoter, roddbåtar och vattenskoter. Vid Kårsögården finns en anordnad badplats med sandstrand och bryggor. I anslutning till badplatsen finns utomhustoaletter och papperskorgar. Här finns också kiosk och restaurang med uteservering sommartid.

Inom Kårsögårdens friluftsanläggning finns flera beachvolleybollplaner, utomhusplaner för basket, fotbollsplan på gräs, låghöjdsbana, klättervägg och en 18-håls frisbeegolfbana. Allmänheten har fri tillgång till badstranden och frisbeegolfbanan men för spel på basket- och beachvolleyplanerna krävs att aktivitetskort löses. Längre ut i skogsområdet är anordningarna för friluftslivet av enklare slag i form av vandringsled, motionsspår och ett nät av stigar. Inom området finns ordnade grillplatser och en rastplats med sittmöjligheter vid den gamla kolerakyrkogården.

Befintligt skydd och restriktioner för friluftslivet

Ädellövskogsområdet på Högholmen och den västra delen av Kårsön är skyddat som Natura 2000. Mälaren med öar och strandområden är i sin helhet riksintresse enligt 4 kap. 2 § MB. Delar av ön ingår i buffertzonen för världsarv och riksintresse för kulturmiljövård. Hela ön ingår i förslag till värdefull fastighet, enligt förordningen (1988:1229) om statliga byggnadsminnen m.m., 16§. På hela Kårsön råder koppeltvång, i övrigt saknas restriktioner för friluftslivet.

Kärsön - förslag på utvecklingsmöjligheter

Kärsön har ett stort värde för de närmast liggande stadsdelarna men utgör också utflyktsmål för mer långväga besökare. Det stadsnära landskapet ska tillgodose olika önskemål på aktiviteter och friluftsupplevelser, därför är anspråken på landskapet här särskilt stora. För många är naturupplevelsen en viktig del av rekreationen till exempel vid bär- och svamputflykter, vandringar, och löpning. För andra är det möjligheten till anläggningsbundna aktiviteter som t ex fotboll eller basketspel som är mest uppskattat. För att tillgodose olika önskemål vad gäller tillgänglighet och ostördhet är det viktigt att behålla vissa delar mindre anpassade, medan andra delar är mer tillrättalagda. Vid entrézonen kan en besökare förvänta sig en hög grad av anpassning och service i form av t.ex. tydlig information, goda allmänna kommunikationer, möjlighet till parkering, samvaro och förtäring.

Utvecklingsmål

- Kärsön skall vara lättillgängligt och kunna nås med flera olika transportsätt, gång cykel, bil och kollektivtrafik.
- Det ska vara god framkomlighet på stigar och leder för att tillgodose möjligheten att röra sig inom området. Delar av området bör vara anpassat för rörelsehindrade och barnvagnar så att alla oavsett funktionshinder kan ta sig ut i skogen och till vattnet.
- Tillgängligheten till strandzonen ska vara god. Utblickar över sjön ska inte försämrats.
- Entrépunkterna ska vara tydliga och ha en hög grad av anpassning

för rekreationsbehoven. Längre ut från entrézonen bör anordningarna för friluftslivet av enklare slag finnas för att erbjuda möjlighet till naturupplevelser.

- Kärsön ska vara en miljö som uppmuntrar till och stödjer lek och lärande.

Förslag på åtgärder

- Skapa tydligare skogsentréer genom vägvisare vid stigar som leder in i skogsområdet från Brostugan och Kärsögården.
- Håll leder, stigar, motionsspår öppna och fria från vindfällan. Stigar röjs med försiktighet, känslan av naturstig bör inte gå förlorad. Motionsspåret rustas upp och underhålls.
- Förbättra tillgänglighet till strand och vatten genom information och tydlig markering för vandringsleden runt Kärsön. Bibehåll och förstärk öppna utblickar mot sjön genom röjning av igenväxningsvegetation.
- Anordna en tillgänglighetsanpassad slinga som ger rörelsehindrade och barnvagnar möjlighet att komma ut i naturen. Förslagsvis kan delar av motions slingan göras mer framkomlig och anpassad för alla. Även den gamla brukningsvägen kan förbättras och ges en högre standard.
- Utforma en mer offentlig entré till nordvästra udden. Platsen upplevs till stora delar som privat, vilket skapar osäkerhet kring var man får vistas och göra inom området. Skyltning och information om var man kan gå för att öka tillgängligheten till området. En ökad

genomströmning till området kan också bidra till att minska avskildheten och på så vis motverka de oönskade sexuella aktiviteter som idag pågår vid nakenbadet.

– Avlägsna hinder och vägbommar vid ingången till stigar som begränsar den fysiska och upplevda tillgängligheten, eller utforma på ett mindre avvisande sätt

– Skapa välordnade grillplatser. Vid den gamla kolerakyrkogården finns idag en grillplats där sittstockarna utgörs av nedfallna stolpar från elljusspåret.

– Utforma skogsbruket med hänsyn till friluftslivet. Kalhyggen, täta planteringar, markberedningar och gallringar som kan minska upplevelsen och framkomligheten i skogen undviks.

– Friställ äldre ekar och skydda yngre ekplantor i ädellövskogen för att förvalta de kulturhistoriska och ekologiska värdena och bevara den långa kontinuiteten av ek. En informationsskylt sätts upp för att åskådliggöra de historiska sambanden; Drottningholm, eklandskapet, gamla färdvägar och bron, kan lyftas fram på ett pedagogiskt sätt.

– Anordna en botanisk promenadslina vid Högholmen för att lyfta fram Kärsöns intressanta flora med ett stort antal sydliga arter som inplanterades på 1890-talet.

– Stärk och utveckla Kärsöns identitet genom förbättrad information. Det långvariga kungliga ägandet men också stadens påverkan på den omgivande landsbygden genom stadsbefolkningens behov av rekreation och sommarnöje kan lyftas fram i informationstavlor i

anslutning till parkeringsplatserna vid Brostugan och Kärsögården.

– Gör entrézonen trivsam, inbjudande och attraktivt utformad. Den bör vara Kärsöns ”ansikte” mot besökaren. Här ska besökare kunna ta del av vad området har att erbjuda. Genom ökad information och kunskap förbättras den upplevda tillgängligheten.

a) Informationstavlor bör sättas upp vid parkeringarna med orienteringskarta och upplysningar om entrépunkter, utmärkning av spår och leder i skog och längs vatten, natur- och kulturmiljökvaliteter, föreskrifter för allmänheten m.m. som gör det lätt att hitta in och ut ur området.

b) Papperskorgar och särskilda soptunnor för engångsgrillar kan sättas upp vid parkeringsplatserna.





*På Kärsön finns en rad stigar
och leder med varierande
svårighetsgrad.*



*Badplatsen är en välbesökt
målpoint för rekreation.*

SWOT

Styrkor

- Förutsättningar för en mångfald av friluftsupplevelser och aktiviteter
- Stadsnära sammanhängande skog för lek och rekreation med stor betydelse för närboende, skolor och förskolor samt besökare
- Stadsnära jordbrukslandskap som förvaltar och möjliggör rika upplevelser
- Entrépunkter med god tillgänglighet och anordningar för friluftslivet
- Möjlighet till anläggningsbundna friluftaktiviteter
- God tillgång till oexploaterade stränder och vatten
- Iordningsställd badplats

Svagheter

- Promenadstråken i skogen är bitvis svårtillgängliga framförallt för rörelsehindrade och barnvagnar
- Bristande underhåll av motionsspåret
- Områden kring Ekerövägen upplevs som störda
- Ekerövägen bidrar till barriäreffekter som begränsar tillgängligheten
- Nordvästra udden upplevs till stora delar som privat, vilket skapar osäkerhet kring var man får vistas och göra inom området.
- Bristande information vid entrézonerna gör det svårt att få kunskap om platsen och hitta olika vandringsmöjligheter etc.
- Stigar som leder in i skogsområdet från Brostugan och Kärsögården är oskyttade vilket skapar otydliga ingångar
- Hinder och vägbommar vid ingången till ett par stigar begränsar den fysiska och upplevda tillgängligheten

Hot/konflikter

- Igenväxning och hinder längs stigar
- Den planerade breddningen av Ekerövägen kan bidra till ökade barriäreffekter, bullerstörningar och försämrade möjligheterna att hålla markerna öppna
- Ädellövskogar som tidigare hölls öppna av bete eller slåtter växer igen och gamla grova ekar trängs bort
- Skogar som lämnas helt utan skötsel kan medföra minskad framkomlighet för friluftslivet
- Intensivt båtliv kring badplatser kan utgöra störningar och risker
- Ett starkt ekonomiskt inriktat skogsbruk kan förändra förutsättningar för rekreation

Utvecklingsmöjligheter

- Skapa god framkomlighet på leder, stigar och motionsspår.
- Skapa tydligare skogsentréer genom vägvisare vid stigar för att öka den fysiska och upplevda tillgängligheten
- Tillgänglighetsanpassad slinga som ger möjlighet för alla att komma ut i naturen.
- Skapa trivsamt och attraktivt entré.
- Entrépunkterna ska vara tydliga och ha en hög grad av anpassning för rekreation.
- Längre ut från entrézonerna är anordningarna för friluftslivet av enklare slag för att erbjuda möjlighet till naturupplevelser.
- Stärk och utveckla ädellövskogen och bevara den långa kontinuiteten av ek.
- Stärk och utveckla Kärsöns identitet och historia genom ökad information och kunskap om området.



Arkipelagen söder om Kårsön



Fågelön ligger mitt i den krans av öar som söder om Kårsön bildar en liten arkipelag och som under lång tid ingått i Drottningholms ägor. I skärgården har alla öar, med undantag för Björnholmen, Fågelön och Skräddarholmen alltid varit obebyggda. Strandzonen växlar mellan brant sluttande stränder, flacka hållar och breda vassbälten. Skärgårdslandskapet är skogsklätt med omväxlande blandskogar, hållmarker och ett stort inslag av ädellövträd. På de mindre skärgårdsöarna har delar av skogen naturskogskaraktär medan andra delar präglas av ljus och luckig lövskog som ger intryck av parklandskap. På Fågelön, som är den största ön, präglas stora skogsområden av modernt skogsbruk, men här dröjer sig också spåren av ett småskaligt skärgårdsjordbruk ännu kvar. Kring bebyggelsen finns halvöppna gräsmarker med många gamla grova ekar i kantzonen av den gamla inägomarken. Från öarna erbjuds långa siktstråk och vidsträckta panoramor över Mälarens vatten och Stockholms tätbebyggda stadslandskap som markerar slutet på staden och början på landet.

Nyckelkaraktär

- Variationsrik insjöskärgård nära storstaden
- Låg exploateringsgrad på öar och stränder
- Intensivt friluftsliv sommartid
- Kontrastrika utblickar och vyer över Mälarens vatten och Stockholms tätbebyggda stadslandskap





Nåbarhet

Öarna ligger nära Stockholms västra och södra stadsdelar och går att nå från sjösidan via båt eller kanot. Det tätortsnära läget och den oexploaterade strandzonen ger goda möjligheter till strandhugg och dagsutflykter med båt/kanot.

Tillgänglighet

Med undantag från vissa delar av Fågelön, Björnholmen och Skräddarholmen är öarna fria från tomter, bryggor och privata hus, vilket ger god tillgänglighet till strandzonen. Branta stränder och bitvis breda vassbälten påverkar dock möjligheten att hitta landstigningsplatser och möjligheter till förtöjning. Längs Fågelöns

norrside i sundet mot Skräddarholmen och Björnholmen finns flera fina tilläggsplatser. På de mindre öarna har slitage och upp-trampade stigar gjort delar av skärgårdsskogarna öppna, ljusa och lättframkomliga. Andra partier är svårare att ta sig igenom framförallt genom kuperad terräng och tät vegetation. För besökare på Björnholmen och Fågelön finns möjlighet att promenera på ordnade stigar. På Björnholmen går en slinga runt ön med början och slut vid bebyggelsen. Ingångarna till stigen är dock svåra att hitta och gränsen mellan privat tomtmark och allmän plats upplevs som otydlig. På Fågelön går en brukningsväg mellan de två bebyggelselägena på vardera sidan av ön. Vägen är bitvis mycket svårframkomlig genom körskador från skogsbruket. Möjligheten att röra sig inom området begränsas ytterligare av en tät skogsplantering mitt på ön. På ön finns också en mindre stig som leder fram till en utsiktsplats i söder.

Störningar och barriärer

Brant sluttande terräng och breda vassbälten utmed sjökanten bildar bitvis fysiska barriärer. Större skogsområden präglade av modernt skogsbruk innebär begränsningar för framkomlighet på Fågelön. En högspänningsledning som går mellan Bredäng och Bromma bildar över Fågelön ett industriellt inslag i landskapsbilden som kan upplevas visuellt störande. På de mindre öarna finns skogar med naturskogsqualitéer som ska lämnas orörda i skogsbruket. Skogar som lämnas helt utan skötsel kan upplevas som svårframkomliga och mindre rekreativvänliga under en period.

Trafiken i Mälaren har under senare år ökat kraftigt. Stora och snabba båtar sprider buller och kan innebära stora risker för



På de mindre öarna har slitage gjort delar av skärgårdsskogen öppen, ljus och lättframkomlig.

omgivningen vid höga hastigheter. Det smala sundet mellan Björnholmen och Fågelön trafikerar av vattenskotrar som orsakar bullerstörningar och risker. Skärgården ligger nära stadsbebyggelsen på Mälarhöjden i söder och Brommas stadsdelar i väster som ger upphov till visst samhällsljud. Bullrets omfattning och spridning är dock mycket beroende av topografi, vindriktning och väderlek.

- Skogskänsla
- Orördhet och trolska naturmiljöer
- Variationsrikedom och naturpedagogik
- Aktivitet och utmaning
- Utblickar och öppna landskap
- Kulturhistoria och levande landskap

Upplevelsekvaiteter

Den storstadsnära skärgården har många upplevelsekvaiteter. Flera av de mindre öarna är obebodda och präglas av skogar med naturskogskaraktär. De delar av skärgården som har få synliga eller uppenbara inslag av mänsklig påverkan erbjuder en känsla av stillhet, orördhet och avskildhet. Detta upplevs särskilt tydligt på



Gammal skog med naturskogskvaiteter bidrar till känslan att träda in i en annan värld.



Fria och långa siktstråk ger upplevelser av storslagenhet och rymd.

Skräddarholmen, Krankholmen, Granholmen och Tallholmen. Under besöksintensiva perioder, framförallt sommartid, är dock utsikten att uppleva stillhet, avskildhet och ostörda naturupplevelser mindre eftersom många människor då rör sig i omgivningen. I skärgården finns möjligheter att uppleva skogskänsla i varierande grad. Eftersom många öar är små, är skogen ofta överblickbar, vilket gör att känslan att gå i storskog saknas. Däremot skapar skogen avskärmning och intrycken från skogen ger upplevelser av att befinna sig långt ifrån stadslivet. Framförallt på Skräddarholmen, Krankholmen och Björnholmen finns större inslag av gammal skog med naturskogs-kvaliteter som bidrar till känslan att träda in i en annan värld. För många människor är upplevelsen av gammal skog en viktig del av rekreationen. På Fågelön ger skogen endast bitvis upplevelser av skogskänsla. Stora delar av skogen är präglad av modernt skogsbruk med låga rekreativa värden.



Kulturhistoriska karaktärsdrag i bebyggelse- och landskapsbild bidrar till skärgårdens identitet.

Växlingarna mellan vatten, stränder, skogar med naturskogs-karaktär, mager hållmarkstallskog, gamla grova ekar och andra lövträd ger goda förutsättningar att uppleva variationsrikedom och naturpedagogik på flera av skärgårdsöarna. Kulturhistoriska karaktärsdrag i bebyggelse- och landskapsbild bidrar till skärgårdens identitet. Fågelöns äldre bebyggelse, småskaliga och igenväxande odlingsmark och många grova ekar vittnar om det gamla skärgårds-bruket. Brukningsvägen över ön går i samma sträckning som den gamla vintervägen mot Stockholm. Till skärgårdens karaktär hör också fritidsboendet. Björnholmen är en tidig sommarnöjesmiljö exklusivt utformad för borgerskapets sällskapsliv. På Fågelön finns senare tiders enklare och mer anspråkslösa fritidsboende.

Fria och långa siktstråk ger upplevelser av storslagenhet och rymd. De vidsträckta vyerna över Mälaren är en kärn-kvalitet som utgör en del av lockelsen med att vistas i skärgården. Utblickar in mot

öar, ut över fjärdar och båtliv har en särskild attraktionskraft. Det finns många möjligheter till fina vyer längs stränder och höjdståk. Mälardalens och Brommas stadsdelar skapar en urban inramning som ofta ger upphov till spännande och kontrastrika utblickar.

I vattnet kring öarna finns möjlighet till att utöva olika sporter och aktiviteter som exempelvis långfärdsskridskor och paddling. Vid en dagsutflykt runt skärgården kan man finna bra rastplatser utmed sundet som går mellan Fågelön, Krankholmen och Skräddarholmen. Friluftslivet är koncentrerat till sommarmånaderna vilket gör att skärgården kan framstå som ödlig under andra delar av året. Den tystnad och rofylldhet som infinner sig då är en viktig kvalitet i skärgårdslandskapet.

- Strövande/vandrande
- Fiske
- Bad
- Båtliv
- Skridsko
- Samvaro/mötesplats

Friluftaktivitet

Närheten till storstaden gör skärgården till ett populärt besöksmål som erbjuder möjlighet till bad, båtliv, fiske och vandring.

Sommartid angör många fritidsbåtar och kanotister öarna. De branta stränderna och vassbältena påverkar möjligheterna till strandhugg och bad. Framförallt utmed sundet mellan öarna finner man flacka klippor och vikar med möjlighet till bad, fiske och förtöjning.

I det omgivande vattnet är båtlivet intensivt med både fritidsbåtar, kanoter och vattenskoterkörning. Öarna ligger mellan två farleder för sjöfart. En farled sträcker sig söder om Fågelön och trafikeras bland annat av Drottningholms ångbåtstrafik. Den andra farleden går norr om Krankholmen och Skräddarholmen. På Fågelön och Björnholmen förekommer föreningsaktiviteter i form av visningar, festarrangemang och seglarträffar. Vintertid syns skridskoåkare i skärgårdsområdet.

Tack vare den sammanhållna ägobilden med få tomter, staket, bryggor och privata hus som begränsar rörelsefriheten, finns god möjlighet till vandring längs stränder och i skogen. Utmed strandzonen är det möjligt att finna fina platser för picknick, korvgrillning eller för att bara sitta i lugn och ro i solen. På Granholmen och Krankholmen finns välbesökta uddar med flera spontana eldstäder. Slitaget har gjort delar av skogen luckig och ljus med intryck av parkkaraktär.

Anordningar och anpassningar för friluftslivet

På Fågelöns nordvästra udde finns en iordningsställd samlingsplats för en båtklubb med bland annat grillplats och utomhustoaletter. I övrigt saknas särskilda anordningar eller skyltning för friluftslivet. På Björnholmen och Fågelön finns några större stigar medan endast spontant upptrampade stigar finns på de mindre öarna. En brygga uppförd på privat initiativ finns vid Granholmen, men är i mycket dåligt skick. Vid de öppna klipphällarna längs stränderna finns flera spontana grillplatser.

Befintligt skydd och restriktioner för friluftslivet

Mälaren med öar och strandområden är i sin helhet riksintresse enligt 4 kap. 2 § MB. Samtliga öar ingår i förslag till värdefull fastighet, enligt förordningen (1988:1229) om statliga byggnadsminnen m.m., 16§. Vattenskoter får användas endast i allmän farled i Mälaren, men med en marginal på 300 meter på vardera sidan om farledslinjen. Man får inte heller köra närmare strandlinjen än 100 meter. I övrigt saknas restriktioner för friluftslivet.



Arkipelagen söder om Kårsön - förslag på utvecklingsmöjligheter

Människor söker sig till skärgården av många olika skäl. Skärgården erbjuder naturupplevelser, möjlighet till avkoppling, stillhet, ro och avskildhet mitt i storstaden, men ger också tillfälle till bad, fiske, båtliv, utflykter, picknick och annan samvaro. Den tillgänglighet och rörelsefrihet som utmärker skärgården är en kärn kvalitet för det storstadsnära friluftslivet. Skärgårdsöarna är idag opåverkade av större exploatering och har mycket få anpassningar för friluftslivet. Skärgårdslandskapet karaktäriseras av både kulturpräglade och mer ”orörda” delar. För att värna och utveckla den storstadsnära skärgårdens unika kvaliteter och samtidigt tillgodose olika rekreationsbehov bör anpassningarna till friluftslivet vara mycket varsamma.

De mindre öarna och skären ska behålla sin obebodda karaktär. Inga nya anpassningar utöver enklare anordningar för att förbättra tillgängligheten bör utföras. I skärgården kan besökare förvänta sig att möta materiell enkelhet och naturupplevelser. Det ska finnas inslag av ordnade platser men också utrymme för spontana aktiviteter, egna upptäckter, och möjlighet att finna undanskymda platser där man bara kan sitta i lugn och ro. Utgångspunkten bör vara att tillvarata och utveckla skärgårdens ”kärna” utan att göra området alltför välordnat. Åtgärder för att utveckla befintliga kvaliteter är framförallt kopplat till det kulturpräglade skärgårdslandskapet.

Utvecklingsmål

– Skärgårdslandskapet ska fortsatt kunna erbjuda upplevelser av ”orördhet” och vara en plats där man kan söka avskildhet från stadslivet.

– Mälarens stränder ska ha god tillgänglighet, erbjuda rörelsefrihet och möjlighet till friluftsupplevelser, avkoppling och aktiviteter.

– De vidsträckta utblickarna och vyerna in mot öar och ut över Mälaren ska fortsatt vara en av skärgårdens stora kvaliteter.

– Skärgårdens karaktärgivande bebyggelse- och landskapsbild som speglar ett äldre skärgårdsbruk och det tidstypiska sommarboendet ska ha god förvaltning för att fortsatt kunna upplevas som en del av skärgårdens karaktär och identitet.

Åtgärder

– Håll de halvöppna gräsmarkerna på Fågelön öppna och fria från igenväxningsvegetation så att spåren av det gamla skärgårdsbruket inte växer igen.

– Røj Fågelöns randmiljöer såsom skogsbryn och vägrenar från igenväxningsvegetation. Genom att gynna de gamla grova ekarna liksom blommande och bärande buskar som hör hemma i öppna miljöer och bryn skapas förutsättningar för variation och artrikedom.

– Åtgärda körskador och igenväxning på brukningsvägen på Fågelön så att den blir framkomlig i sin helhet. Vägen ingår i den gamla vintervägens sträckning och utgör en kulturhistoriskt intressant vägsträcka.

– Sätt upp en enklare informationsskylt på Fågelön, förslagsvis i närheten av bebyggelsen, för att förbättra tillgängligheten och tillvarata pedagogiska möjligheter. Skylten kan upplysa om stigar på



Gamla grova träd, blommande och bärande buskar som hör hemma i öppna miljöer bör gynnas.

ön, äldre tiders bruk, vintervägen, krogar etc.

– Skapa tydligare anvisningar till ”Vintervägen” och ”Utsiktsstigen” på Fågelön genom enkla vägvisare.

– Skapa en tydligare offentlig entré till stigen på Björnholmen. Skyltning och information om var man får gå, för att tydliggöra gränsen mellan privat och allmän plats. Informationsskylt kan sättas upp som återger platsens historia som tidig sommarnöjesmiljö med trädgårdar, villa, lusthus, gångväg runt ön etc.

– Røj sly och buskskikt i skogspartier som har begränsad framkomlighet på grund av igenväxning för att förbättra rekreativskvaliteterna.

SWOT

Styrkor

- Möjlighet att uppleva skärgård på nära avstånd till storstaden
- Mindre öar som erbjuder upplevelser av "orördhet" och avskildhet
- Kulturpräglad skärgårdslandskap som speglar tidigare skärgårdsbruk och tidstypiska sommarboendemiljöer
 - God tillgång till oexploaterade stränder och vatten
- Fria och långa siktstråk ger upplevelser av storslagenhet och rymd
- Möjlighet till bad, båtliv, fiske och vandring

Svagheter

- Produktionsinriktat skogsbruk ger bitvis upphov till svårframkomlig terräng
- Igenväxning av den öppna marken
- Intensivt båtliv gör att vissa områden kring stränderna upplevs som störda
- Branta stränder och vassbälten bidrar till barriäreffekter som begränsar tillgängligheten
- Bristande information och otyliga ingångar till stigar på Fågelön och Björnholmen begränsar den fysiska och upplevda tillgängligheten
- Brukningsvägen på Fågelön är svårframkomlig på grund av körskador och igenväxning

Hot/konflikter

- Igenväxning och algblooming längs stränder
- Igenväxning av den öppna marken
- Intensivt båtliv innebär bullerstörningar och risker
- Ädellövskogar som tidigare hölls öppna av bete eller slåtter växer igen och gamla grova ekar trängs bort
- Skogar som lämnas helt utan skötsel kan medföra minskad framkomlighet för friluftslivet
- Produktionsinriktat skogsbruk kan påverka rekreativskvaliteter
- Privatisering av strandzonen
- Starkt säsongsberoende skärgårdsliv, människor bor och verkar i skärgården främst under sommaren

Utvecklingsmöjligheter

- Utveckla befintliga kvaliteter i det kulturpräglade skärgårdslandskapet genom att lyfta fram spåren av ett äldre skärgårdsbruk
- Värna skärgårdens tidstypiska sommarboendemiljöer
- Förbättra tillgängligheten till befintliga stigar på Fågelön och Björnholmen
- Tillvarata pedagogiska möjligheter på Fågelön och Björnholmen
- Mycket varsamma friluftsanordningar på de mindre öarna och skären för att erbjuda upplevelser av "orördhet" och avskildhet

– Utforma skogsbruket med hänsyn till friluftslivet. Kalhyggen, täta planteringar, markberedningar och gallringar som kan minska upplevelsen och framkomligheten i skogen undviks.

– Förbättra skärgårdens tillgänglighet genom att anlägga bryggor vid Granholmen och Krankholmen.

– Anlägg enklare eldstäder på de öppna uddarna vid Granholmen och Krankholmen.

– Håll siktlinjer mot vattnet vid utsiktspunkter öppna genom röjning av slyvegetation.





Lovöns centrala delar



På Lovön möter man ett levande odlingslandskap rikt på förhistoriska spår från människors brukande under tusentals år. Jordbrukslandskapet följer dalgångarna och bryts upp av större skogsklädda moränholmar som skapar en mosaikartad växling mellan öppet och slutet. I söder har landskapet en småbruten karaktär där betade hagmarker, strandängar, ädel-lövskogsdungar och lövrika skogsbryn bidrar till formrikedom och variation. De väl sammanhållna och avgränsade sprickdalarna öppnar upp sig i ett större flackt landskapsrum kring kyrkan mitt på ön. Här ger de öppna fälten stor överblickbarhet och långa siktlinjer.

Den östra sidan av ön präglas av Drottningholms slott där byggnader, vägar, vyer och blickfång medvetet gestaltats för att dominera landskapet. Kyrkallén som sträcker sig i en rak axel från Drottningholm till Lovö kyrka speglar slottets inflytande. Bebyggelsen präglas av större ensamgårdar av vilka flera har herrgårdskaraktär med tillhörande arbetarbostäder och torp. Gårdarna knyts samman av ett äldre lokalt vägnät. Utmed stränderna finns ställvis sommarvillor och fritidshus. Ekerövägen, Drottningholms golfbana och Försvarets radioanstalt (FRA) bidrar till mer urbana inslag i delar av landsbygden. Karaktäristiskt för den tätortsnära landsbygden är också de många hästgårdarna där inhägnade betesvallar tydligt präglar landskapsbilden.

Nyckelkaraktär

- Stadsnära levande landsbygd med stort tidsdjup
- Odlingslandskapet skiftar i skala och form, från småbrutna väl avgränsade, till större flackare landskapsrum

- Lovö kyrka omgiven av gårdar, rika fornlämningsmiljöer och ett sammanbindande äldre vägnät
- Öppna utblickar och vyer
- Alléer och ädellövträd
- Hästlandskap
- Drottningholms karaktärsbyggnader som bildar landmärken

Nåbarhet

Lovös tätortsnära läge ger god nåbarhet från Stockholm och Ekerö centrum. Utmed Ekerövägen löper ett regionalt gång- och cykelstråk med anslutningar till det lokala vägnätet som gör det möjligt för cyklister att nå ut till området via det lokala vägnätet. Lovö trafikeras av flera busslinjer och utmed de större vägarna finns åtskilliga hållplatser. Det förgrenade lokala vägnätet gör det möjligt att nå stora delar av området med bil. Det finns även parkeringsmöjligheter utefter vägarna.

Tillgänglighet

I jordbrukslandskapet är möjligheten till fritt strövande begränsad. Brukad åkermark och inhägnade betesmarker minskar framkomligheten för de som rör sig i landskapet under olika delar av året. Många hästthagar har också genom sina staket och stängsel en tendens att ”privatisera” landskapet vilket minskar den upplevda tillgängligheten. Till skillnad från det öppna jordbrukslandskapet uppfattas hästgården som slutna och marken otillgänglig på grund av staketen. Tillgängligheten till stora delar av landskapet tillgodoses därför av nätet av vägar och stigar som löper mellan gårdarna på ön. Framkomligheten begränsas dock på några platser av vägbom-



Entréerna till Fornstigen är på sina håll otydliga och skyltningen i behov av upprustning.

mar och områden skyltade som ”privata”. Ett längre stråk utmed den gamla landsvägen mellan Söderby och Tillflykten upplevs som privatiserat och otillgängligt. Nära hus, tomter och trädgårdar kan en besökare också uppleva att hon tränger sig på.

En 18 km lång vandringsled, ”Fornstigen”, går i en vid cirkel med kyrkan i mitten och är ett viktigt rekreationsstråk som ger tillgänglighet till stora delar av Lovön. Vandringsleden är markerad och går utmed vägar och stigar i omväxlande terräng. Trots att leden till stora delar går på grusväg och breda stigar finns det leriga, blöta och branta passager som gör att den bitvis är svårframkomlig.

Från ett antal entrépunkter med anslutningar till fornstigen finns möjligt att vandra fornstigen i olika etapper med varierande svårighetsgrad. Vid anslutningarna till fornstigen finns angörningspunkter i form av parkeringsplatser och/eller anslutande busshållplatser. Brist på information gör dock att entréerna till Fornstigen på flera platser upplevs som otydliga. Utmed leden finns många skyltade sevärdheter som ger besökare intressant information och kunskap om området. Informationsskyltarna är dock på sina håll i behov av upprustning.

Vid Bredablick finns en naturstig för synskadade som behöver rustas upp om den ska vara användbar. Delar av trälisten som löper runt stigen har rasat och blindskriften på informationstavlor har fallit bort vilket gör att den idag inte kan utnyttjas av synskadade.

Förutom vandringslederna finns också flera anlagda ridstigar i både skogsmark och i det öppna landskapet. Promenadstråken går till stora delar utmed öns inre delar. Möjlighet att nå strandzonen är därför begränsad. Delar av strandzonen framförallt i nordöst är



privatiserad genom hus och tomtmark som begränsar allmänhetens tillträde. Även om det finns allmänna platser i luckorna mellan husen är det svårt att ta sig dit. Det krävs ofta att man åker på någon av avfartsvägarna som leder fram till en privat tomt.

Störningar och barriärer

Ekerövägen innebär problem med buller och fysiska och visuella barriäreffekter. En starkt trafikerad väg kan också utgöra en mental barriär genom att det kan upplevas som riskfyllt och otryggt att korsa vägen. Korsningspunkten vid Edeby är försedd med en

Områden skyltade
som privata skapar
osäkerhet.



nedsänkning men saknar övergångsställe. Platsen utgör en otrygg och riskfylld passage för de som vandrar eller cyklar på Fornstigen och andra oskyddade trafikanter som korsar vägen. I jordbrukslandskapet är den allemansrättsligt tillgängliga marken begränsad av brukad åkermark, stängslade hagar och privat tomtmark. Människor som går över växande grödor eller tomtmark kan utgöra en källa till konflikt. På vägar och stigar kan det uppstå intressekonflikter mellan gående, ryttare och cyklister.



I omgivningen kring Försvarets radioanstalt (FRA) finns begränsningar för allmänhetens tillträde. Verksamhet vid skjutbanan väster om Edeby kan ge upphov till barriäreffekter och bullerstörningar, särskilt med tanke på hästars känslighet för plötsliga ljud. Golfbanan innebär att allmänhetens möjlighet att röra sig i området är starkt begränsad framförallt under spelsäsongen. Den planerade utbyggnaden av Förbifart Stockholm och breddningen av Ekerövägen utgör storskaliga exploateringsprojekt som kommer att påverka förutsättningarna för rekreation i området.

Upplevelsekvaiteter

Den storstadsnära landsbygden har många upplevelsekvaiteter. Från vägar och stigar och från utsiktsplatser på höjdstråk finns många fina utblickar över landskapet. De öppna dalgångarna erbjuder stor

- Skogskänsla
- Variationsrikedom och naturpedagogik
- Aktivitet och utmaning
- Utblickar och öppna landskap
- Service och samvaro
- Kulturhistoria och levande landsbygd



överblickbarhet, långa siktlinjer och tydliga riktningar. Sprickdalslandskapets variation mellan öppet och slutet gör det möjligt att röra sig mellan olika rum. I de sammanhängande skogsklädda höjdstråken som bryter upp den öppna jordbruksmarken finns förutsättningar att uppleva skogskänsla. Upplevelsevärdet är dock känsligt för störningar från större vägar och anläggningar. Intryck av skogskänsla är därför svagt i de partier som ligger nära Ekerövägen.

Landsbygd med traditionellt jordbruk upplevs särskilt påtagligt vid Lovö Prästgård som också har besöksverksamhet.

På flera platser finns möjlighet att uppleva variationsrikedom och naturpedagogik. Kring gårdsmiljöer och i bryn- och kantzoner kan man ofta finna en variation av äldre träd, blommande och bärande

buskar och en rikare markflora. Höga upplevelsevärden för variationsrikedom finns på södra Lovön. Kring Söderby, Lunda och Tillflykten kan man uppleva många olika naturtyper i ett småbrutet och mångformigt odlingslandskap. Söder om Edeby finns en ekhage med lång beteskontinuitet rik på gamla vidkroniga ekar. Norr om Lovö kyrka bidrar betade hagmarker, skogsdungar och öppna åkerfält till landskapets mosaik.

Kulturhistoria och levande landsbygd är alltid närvarande på Lovön. Landskapet är rikt på spår från flera tidslager och utgör ett levande arkiv över tusenåriga agrara mönster. Jordbrukslandskapets äldre bebyggelsestruktur, ålderdomliga vägnät och rika fornlämningsmiljöer uttrycker den långa kontinuiteten i bosättning, odling och rörelsemönster. Gårdarnas ståndsmässiga manbyggnader, tillhörande torp, arbetarbostäder, trädgårdsanläggningar och alléträd speglar jordbrukets utveckling på Lovön. Utmed den östra stranden finns också sekelskiftets karaktäristiska sommarvillor.

På många platser finns möjlighet att uppleva levande landsbygd med aktivt jordbruk och betesdjur nära storstaden. De öppna fälten och hagmarkerna ger upplevelser av lantlighet, rofylldhet, möjlighet att följa naturens cykler och årstidernas skiftningar. Traditionella landsbygdsverksamheter i form av dofter och ljud från bondgårdar, öppna fält, nyplöjda åkrar och betande djur är en viktig del av upplevelsen. Landsbygd med traditionellt jordbruk upplevs särskilt påtagligt kring Lovö kyrka. På Lovö Prästgård drivs en ekologisk mjölkgård med gamla lantraser. Här finns förutom kor också får, höns och hästar.

På Lovö finns goda möjligheter till friluftsupplevelser som bygger på tillgång på service och samvaro i form av t ex information,



Ridning är en stor fritidsaktivitet på Lovön.

parkeringsmöjligheter och uppmärkta leder och spår. Här finns också utrymme för sport och fysiskt inriktade aktiviteter liksom rekreation som kräver olika slags friluftsanordningar för att utföras såsom t ex golfspel och skidåkning.

Friluftaktivitet

Friluftaktiviteterna på Lovö är mångsidiga. Skogen används för bland annat promenader, ridning, strövtåg, svamp- och bärplockning. De många vägarna och stigarna lämpar sig väl för promenader och cykelturer i omväxlande terräng. Gång- och cykelvägen utmed Ekerövägen utgör en del av Ekeröstråket som ingår i det regionala cykelvägnätet och i Mälardalsleden, landets första cykelturistled

- Utomhuslek
- Promenader
- Strövande/vandrande
- Bär- och -svampplockning
- Cykling/mountainbike
- Bollsport/Idrott
- Samvaro/mötesplats
- Ridning
- Skidåkning
- Båtliv
- Skridsko
- Fiske

som sträcker sig runt Mälaren. Fornstigen är en populär vandringsled som också används för terränglöpning och mountainbikecykling.

Det stadsnära lantbruket på Lovön fyller en viktig pedagogisk funktion. På Lovö Prästgård anordnas visningsverksamhet som varje år ger över 6000 barn möjlighet att möta gårdens djur och lära sig om ekologiskt jordbruk. På Lovö är hästar ett stort rekreationsintresse. Ridning är en stor barn- och ungdomsidrott inte minst för flickor och ger också tillfälle till social gemenskap. På Berga gård finns en ridförening för barn och ungdomar med olika slags funktionshinder med bland annat pröva-på-ridning och dagridläger på sommaren.

Vid Lunda ligger gårdsbutiken Lovö Magasin som förutom butiksverksamhet inriktad på ”slowshopping” också erbjuder evenemang och föreläsningar. Vid Hogsta gård finns Lovö Hembygdsmuseum som anordnar visningar och aktiviteter under året. På öns östra sida ligger Kungl. Drottningholms Golfklubb som också arrangerar internationella tävlingar. Vintertid finns preparerade skidspår på golfbanans marker.

Lovöns stränder används för båtliv och sportfiske. I Lambarfjärden går en allmän farled med både yrkesmässig trafik och fritidsbåtar. Vid Lövstafjärden utmed norra Lovö finns möjlighet till fiske med TDA-fiskekort. På vintern sker skridskoåkning på fjärdarna. Utmed Lövstafjärden går Vikingarännen, landets största regelbundna motionslopp för långfärdsskridsko på naturis.

Anordningar och anpassningar för friluftslivet

På Lovön finns flera tillgänglighetsanpassningar i form av ordnade stigar och leder, parkeringsmöjligheter och information. Fornstig-

en utgår från Kina slott och slingrar sig runt Lovön. Stigen är blåmarkerad och avstickare från leden är markerade med träpilar. Utmed leden finns flera skyltar som med information om platser och sevärdheter. För besökare som vill få mer kunskap om Lovös historia finns också en vandringsguide för Fornstigen i skriften ”Promenera på Lovön” framtagen av Lovö hembygdsförening. Vandringsleden är 18 kilometer lång och uppdelad i fem etapper. Vid Kina slott, Edeby, Lunda, Lovö Prästvik, Backtorp och Rörby finns anslutningar mot Fornstigen. Vid entrépunkterna finns parkeringsplatser för den besökande allmänheten och/eller busshållplatser.

En naturstig vid Bredablick söder om Drottningholm har särskilt anpassats för synskadade. Stigen kan nås från parkeringen vid Kina slott. För att kanalisera ridningen från vandringsleder finns flera anordnade ridstigar. Det finns också förutsättningar till anläggningsbundna friluftaktiviteter. Norr om Tillflykten intill Ekerövägen finns en skjutbana. Golfbanan som har restaurang med servering under högsäsong ger möjlighet till golfspel men också skidåkning på vintern.

Befintligt skydd och restriktioner för friluftslivet

Mälaren med öar och strandområden är i sin helhet riksintresse enligt 4 kap. 2 § MB. Större delen av området ingår i buffertzon för världsarv och riksintresse för kulturmiljövård. Lovön ingår också i förslag till värdefull fastighet, enligt förordningen (1988:1229) om statliga byggnadsminnen m.m., 16§. FRA utgör ett skyddsobjekt och en större zon kring anläggningen är av riksintresse för totalförsvaret. Edeby Ekhave är skyddat som Natura2000. På Lovö är strandskyddet utökat till 300 m på land och 100 m ut i vattnet. Inga särskilda restriktioner för friluftslivet finns.

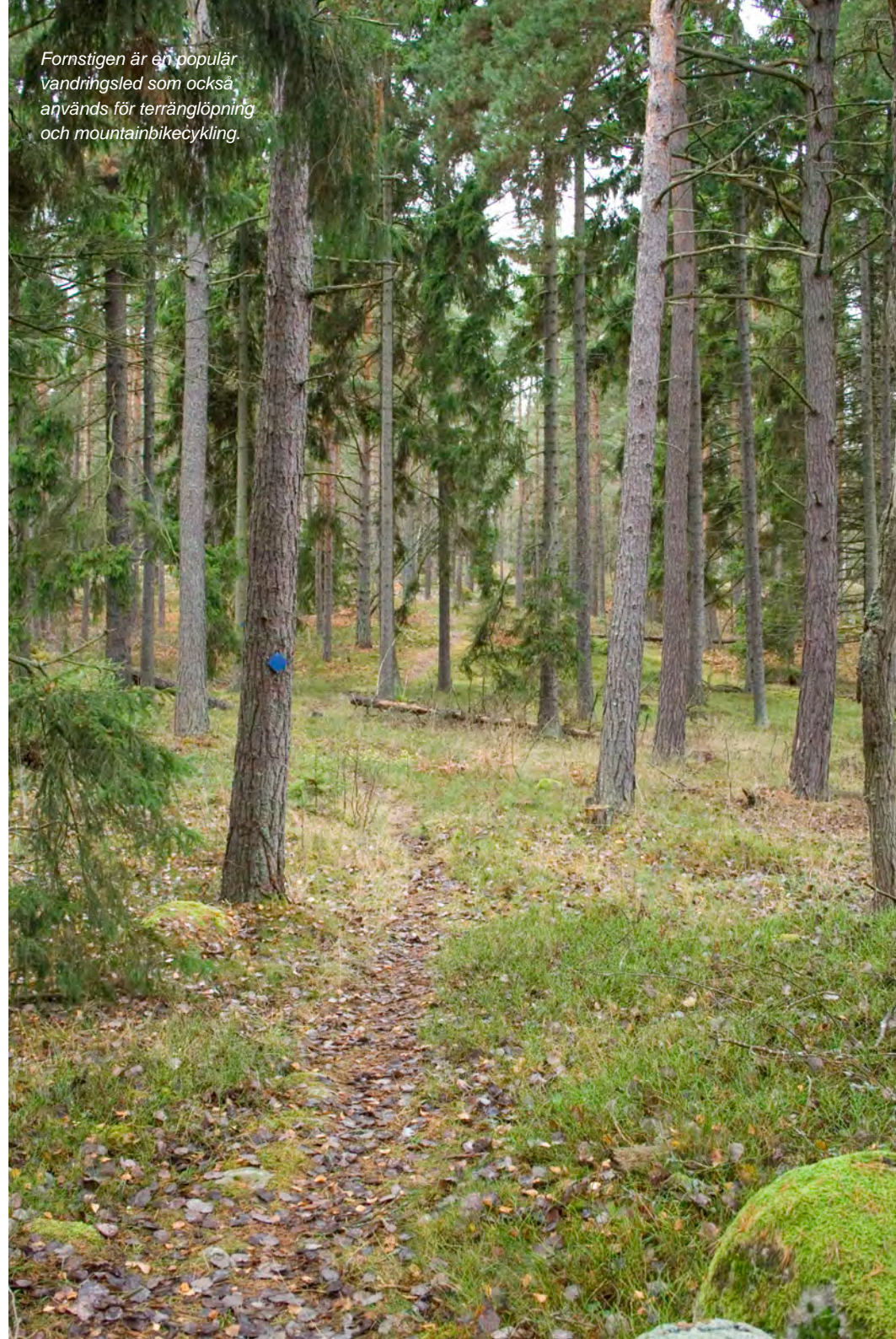
Lovöns centrala delar - förslag på utvecklingsmöjligheter

Idag är det inte uteslutande traditionella landsbygdsverksamheter som formar landsbygden. Urbana livsstilar, nya näringar och konsumtionsmönster påverkar särskilt den storstadsnära landsbygden. Ett levande och brukat odlingslandskap erbjuder rika natur- och kulturuplevelser och skapar attraktiva miljöer för boende, rekreation och friluftsliv. Uplevelser på landsbygden blir alltmer efterfrågat. Samtidigt är tillgången på allemansrättslig mark i det brukade landskapet begränsad av produktionsmarken. Möjligheten att röra sig ute i landskapet tillgodoses genom nätet av vägar och stigar. För att underlätta tillgängligheten och förebygga konflikter är det därför viktigt att tillvarata och stärka rekreativstråken i landskapet.

Utvecklingsmål

- Lovön skall vara nåbar med gång-, cykel, bil och kollektivtrafik och lättillgänglig för olika brukargrupper.
- Lovön ska vara en plats som uppmuntrar till och stödjer lek och lärande.
- Lovöns levande landsbygd, rik på upplevelser, ekologiska kvaliteter och tidsdjup är en resurs som bidrar till en god livsmiljö, möjlighet till rekreation och återhämtning. Förutsättningarna att driva jordbruk och upprätthålla ett öppet odlingslandskap som förvaltar och möjliggör rika rekreativsupplevelser ska vara goda.
- Rekreativa stråk och rum ska vara attraktiva och ha god framkomlighet för att tillgodose möjligheten att röra sig inom området.

Fornstigen är en populär vandringsled som också används för terränglöpning och mountainbikecykling.



Förslag på åtgärder

- Skapa tydligare entréer till Fornstigen vid Lunda, Edeby, Rörby, Lovö Prästvik och Kina skott. Information genom kartor, skyltning och vägvisning skapar trygghet, förväntan, nyfikenhet och ökar tillgängligheten. Informationen ska visa var man är, vad som finns och hur man tar sig dit för att underlätta överblickbarhet, orientering och locka till besök.
- Skapa välskyltade parkeringar för besökare vid entrépunkterna med anslutningar till Fornstigen så att de är lätta att finna.
- Anordna parkeringsmöjligheter vid Edeby som idag endast har angöringspunkt i form av en busshållplats för att möjliggöra för olika brukarkategorier att nå platsen. Parkeringsplats kan med fördel anläggas i anslutning till Ekerövägen och busshållplatsen.
- Utforma en säker passage för oskyddade trafikanter vid korsningen vid Edeby. Platsen där Fornstigen passerar över Ekerövägen upplevs idag som otrygg.
- Åtgärda förstörda och dåligt underhållna informationstavlor och skyltar både vid entréer till Fornstigen och inne i spåret.
- Rusta upp och underhåll Blindstigen. Förfallna informationstavlor ersätts.
- Utforma informationstavlor, övriga skyltar och märkning i spåret utmed Fornstigen med enhetlig kvalitet och standard över hela stråket för att stärka helhetsintrycket. Kvaliteten på skyltar har stor betydelse för det intryck en besökare får. Bitvis kan texterna på skyltarna vara svåra att tillgodogöra sig.

- Gör en slinga av Fornstigen till en spännande målpunkt, framkomlig och anpassad för alla kategorier av besökare för att ge möjlighet för flera att komma ut i naturen. Val av slinga bör samordnas med den kulturhistoriska utredningen och naturvärdesbeskrivningen som båda görs av länsstyrelsen.
- Skapa ordnad rastplats med sittmöjligheter längs Fornstigen. Val av plats bör samordnas med den kulturhistoriska utredningen och naturvärdesbeskrivningen som båda görs av länsstyrelsen.
- Genomför en särskild satsning för att synliggöra fornlämningsmiljöer med särskilt höga pedagogiska värden. Urval och omfattning kopplas till den kulturhistoriska utredningen. Förslagsvis kan fornlämningsmiljön kring Edeby med runristning, beteshage, vikingatida hamnplats och gravfält vara en sådan plats.
- Sätt upp lättillgänglig information om intressanta målpunkter på Lovön på platser där många besökare passerar, t.ex. i anslutning till busshållplatser och parkeringar vid Drottningholm för att locka fler besökare ut i landskapet.
- Stärk Lovö kyrka och Prästgården som målpunkt för rekreation och upplevelser genom information om platsen. På nära håll från staden kan man här uppleva levande landsbygd med betande får, kor och hästar.
- Se över märkningen av privat väg vid Söderby och Tillflykten. Skyltningen skapar osäkerhet och gör att platsen inte upplevs som trygg att röra sig i. För att möjliggöra upplevelser av det öppna odlingslandskapet ska befintligt vägnät kunna användas och uppfattas som tillgängligt för de som går och cyklar. För cykelutflykter



Kvaliteten på skyltar har stor betydelse för det intryck en besökare får av ett område.

ska man kunna cykla runt utan att behöva vända tillbaka på samma vägar man tagit.

– Bibehåll och förstärk öppna utblickar mot Mälaren genom röjning av igenväxningsvegetation.

– Håll ridstigar, skidspår, cykelvägar och vandringsleder framkomliga och i gott skick. Åtskilj vid behov för att förebygga konflikter mellan olika brukargrupper. Spänger anordnas över känsliga och blöta marker.



Tillgängligheten till strandzonen begränsas ställvis av hus och tomter.

– Förbättra tillgänglighet till stranden och skapa möjlighet till vattenkontakt. Idag upplevs delar av strandzonen, framförallt i nordöst, som privat. Även om det finns fria strandzoner mellan husen leder många avtagsvägar fram till tomtmark. Utforma mer offentliga entréer genom tydliga skyltar som gör det möjligt att hitta allmänt tillgängliga rekreationsplatser.

– Utforma skogsbruket med hänsyn till friluftslivet. Kalhyggen, täta planteringar, markberedningar och gallringar som kan minska upplevelsen och framkomligheten i skogen undviks.

SWOT

Styrkor

- Variationsrikt landskap med förutsättningar för en mångfald av friluftsupplevelser och aktiviteter
- Förutsättningar till rika landskapsupplevelser genom nätet av vägar och stigar.
- Stadsnära levande landsbygd som förvaltar och möjliggör rika natur- och kulturupplevelser
- Vandringsleden Fornstigen ger åtkomst till fornlämningsmiljöer och andra kulturhistoriskt intressanta platser
- Möjlighet till anläggningsbundna friluftaktiviteter
- God närbarhet

Svagheter

- Möjlighet till fritt strövande begränsad, brukad åkermark och inhägnade betesmarker minskar framkomligheten
- Hästgårdar tenderar att "privatisera" landskapet
- Promenadstråk är bitvis svårtillgängliga framförallt för rörelsehindrade och barnvagnar
- Bristande underhåll av Blindstigen och informationsskyltar
- Områden kring Ekerövägen upplevs som störda
- Ekerövägen bidrar till barriäreffekter som begränsar tillgängligheten
- Begränsade möjligheter att nå strandzonen
- Otydliga entréer till Fornstigen och bristande underhåll av informationstavlor och skyltar
- Väg bommar och platser skyltade som "privata" begränsar den fysiska och upplevda tillgängligheten

Hot /konflikter

- Igenväxning och hinder längs stigar
- Den planerade breddningen av Ekerövägen kan bidra till ökade barriäreffekter, bullerstörningar och försvårade möjligheterna att hålla markerna öppna
- Minskad andel aktivt jordbruk
- Privatisering av strandzonen
- Produktionsinriktat skogsbruk kan påverka rekreativskvaliteter
- Skogar som lämnas helt utan skötsel kan medföra minskad framkomlighet för friluftslivet
- Risk för konflikter mellan olika brukarkategorier, t.ex., ryttare, gående, cyklist-er, boende

Utvecklingsmöjligheter

- Skapa god framkomlighet på leder och stigar
- Skapa tydligare entréer till Fornstigen för att öka den fysiska och upplevda tillgängligheten
- Tydlig information och skyltning med hög kvalitet, enhetlig utformning och standard
- Skapa säkrare övergång vid Edeby
- Tillgänglighetsanpassa delar av Fornstigen och skapa ordnad rastplats med sittmöjligheter
- Särskild satsning för att synliggöra fornlämningsmiljöer med särskilt höga pedagogiska värden
- Befintligt vägnät ska kunna användas och uppfattas som tillgängligt för de som går och cyklar
- Förbättra tillgänglighet till stranden och skapa möjlighet till vattenkontakt

– Håll skogsbryn luckiga och variationsrika. En blandning av lövträd i olika åldrar, liksom bärande och blommande buskar som hör hemma i öppna miljöer och bryn gynnas för att skapa förutsättningar för variation och artrikedom.

– Friställ äldre ekar och skydda yngre ekplantor i Edeby Ekhage för att förvalta de kulturhistoriska och ekologiska värdena och bevara den långa kontinuiteten av ek. Ökat betestryck är önskvärt. En informationsskylt sätts upp för att åskådliggöra natur- och kulturmiljöskvaliteterna; gård, gräns, gravfält, bete sedan järnålder, runristning, gamla färdvägar, hamnplats, det långvariga kungliga ägandet etc kan lyftas fram på ett pedagogiskt sätt.

–Åtgärda igenväxningsvegetation på de öppna gräsmarkerna vid Söderby och Tillflykten genom röjning eller ökat bete.





Lovöns glest bebyggda skogar ger besökare möjlighet att uppleva ostördhet, stillhet och avskildhet.

Lovöns nordvästra delar

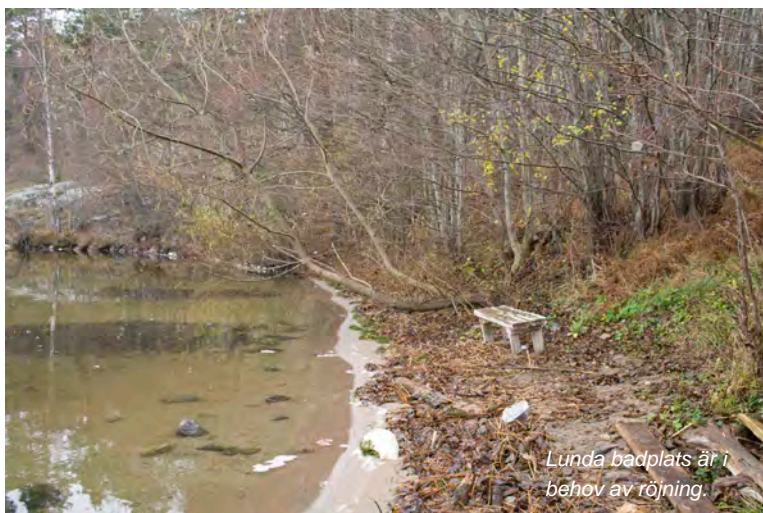


Lovöns nordvästra delar utmärks av ett skogslandskap som breder ut sig på höjderna norr och söder om dalgången som löper fram till Dyviken.

Ett större skogsklätt höjdråk går från Lambarfjärden fram till dalgången och söder om denna tar den stora sammanhängande Norrbyskogen vid. Skogen har historiskt fungerat som utmark till gårdarna på Lovön. Det skogliga landskapet är omväxlande med gammal hållmarkstallskog, blåbärsrika granskogar, myrstråk och lövskogsbestånd. Skogens variation och storlek gör den rik på bland annat vilt, svamp och bär. Större delen av stranden framförallt utmed den västra sidan utgörs av relativt brant sluttande hållmarksskog med inslag av öppna berghällar. Utmed den västra strandszonen finns tätare bebyggelse vid Lovö vattenverk, Lovö Prästvik, och Lambarudd i norr. I de inre delarna av skogen och på långa strandavsnitt saknas bebyggelse helt. Skogen är ett välbesökt rekreations- och friluftsområde och ett flertal vandringsleder och ridstigar löper genom skogsmarken.

Nyckelkaraktär

- Variationsrik och sammanhängande storskog
- Glest bebyggda skogar som ger besökare möjlighet att uppleva ostördhet, stillhet och avskildhet
- Inslag av gammal skog med naturskogskaraktär
- Välbesökt rekreations- och friluftsområde med ett flertal vandringsleder och ridstigar



Nåbarhet

Det lokala vägnätet ger god nåbarhet till Lovöns nordvästra skogar. För de som åker bil finns flera parkeringsmöjligheter utefter vägarna. Vid Lovö vattenverk och Lovö Prästvik finns kollektivtrafikanslutningar som gör det möjligt att nå området med buss.

Tillgänglighet

I skogsområdena finns vandringsleder och flera stigar med omväxlande svårighetsgrad. I det norra skogsområdet finner man vandringsleden "Skogsrundan". I Norrbyskogen går "Rävstensstig" och "Sjörundan" som förbinds med en strandpromenad. Flera stigar går också att nå från en brukningsväg som går från Dyviken till Lovö vattenverk. Vid sidan av de markerade vandringslederna finns också ett flertal ridstigar och spontant uppstrampade spår i skogen.



Vid Lovö Prästvik, Lovö Vattenverk, Lunda, nordväst om Norrby, söder om Ensta och Sofiero finns angörningsplatser in mot skogen med information och möjlighet till parkering. Entrépunkterna varierar dock i tydlighet och kvalitet. Platsen nordväst om Norrby utgör en tydlig entré till Norrbyskogen och "Rävstensstig". Här finns parkering och informationstavla med karta och beskrivningar ger god överblick och orientering.

Övriga skogsentréer utmärks av bristande underhåll och information. Skyltarna vid de båda entréerna till "Skogsrundan" är i behov av upprustning. Även vid Lovö Prästvik där Fornstigen passerar vittnar skyltarna om bristande underhåll. "Sjörundan" och strandpromenaden är möjliga att nå från en brukningsväg som går från Lovö vattenverk men avsaknad av information och skyltade anslutningar samt en uppställd vägbom, gör att intryck av entrépunkt saknas.

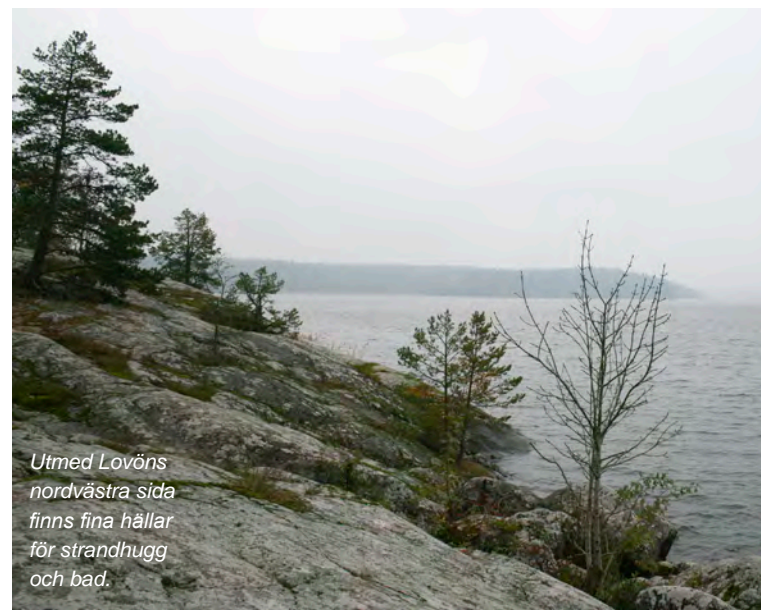
Vid Lunda finns en angöringspunkt med parkering och information. Här finns anslutningar mot Fornstigen men också möjlighet att nå Lunda badplats. Stigen mot badplatsen kan vara lite svår att hitta och är också svårframkomlig för barnvagnar och rörelsehindrade. Stora delar av strandzonen är fri från exploatering vilket ger besökare möjlighet att nå Lovö från sjösidan. På land är möjligheten att på ett enkelt sätt nå stranden relativt begränsad. För att komma till strandpromenaden på den västra delen av ön krävs det att man går en lång sträcka. I norr finns flera mindre stigar som följer strandkanten. För att nå dem behöver man dock ofta åka på någon av avfartsvägarna som leder fram till privat tomtmark.

Störningar och barriärer

Den nordvästra delen av Lovön är utpekad som fritt från höga bullernivåer enligt en översiktlig bullerkartering. Den sammanhängande skogen bidrar till att dämpa bullernivåerna och avskärma bullrets omfattning och spridning. Inom vissa områden förekommer visst trafikbrus från större vägar och flygtrafik medan andra delar upplevs som mer ostörda.

Under sommartid kan omgivningarna närmast fjärdarna upplevas som störda av intensivt båtliv. Stora, snabba båtar och vattenskotrar sprider buller och kan innebära stora risker för omgivningen särskilt kring badplatser. Brant sluttande terräng och vassbälten utmed stränderna bildar bitvis fysiska barriärer. Vattenverket på Lovön omgärdas av avspärningar och bildar ett industriellt inslag i landskapsbilden som kan upplevas visuellt störande.

Skogens mångbruk innebär risk för konflikter mellan olika intressen. Ett produktionsinriktat skogsbruk kan stå i konflikt med



rekreationsvärdena. Produktionsskogar med likåldriga, täta bestånd, kalhyggen och kraftig markberedning upplevs som störningar ur ett rekreationsperspektiv.

Upplevelsekvaiteter

Den sammanhängande skogen har höga upplevelsevärden för skogs-känsla, orördhet och trolska naturmiljöer. Här finns stora strövskogar som ger upplevelser av storskog där det går att vandra länge utan att "nå slutet". Avsaknaden av större vägar och bebyggelse ger en känsla av att träda in i en annan värld. De sammanhållna skogarna erbjuder tystnad, lugn, avskildhet och en känsla av orördhet med få synliga eller uppenbara inslag av mänsklig närvaro. Stark karaktär av orördhet kan upplevas i de gamla hållmarkstallskogarna.

- Skogskänsla
- Orördhet och trolska naturmiljöer
- Variationsrikedom och naturpedagogik
- Aktivitet och utmaning
- Utblickar och öppna landskap
- Service och samvaro



*I storskogen går att vandra
länge utan att "nä slutet".*

I den västra delen ges möjlighet till strandnära promenader med fina utblickar längs stränder och höjdstråk. Vattenkontakten ger en känsla av att vara i skärgården. Skogens storlek och relativa ostördhet skapar förutsättningar att rymma en stor variation av skogstyper med många olika slags växter och djur. Variationsrika skogar med en blandning av olika trädslag i olika storlek och ålder väcker nyfikenhet och fascination hos besökaren. Öppna och ljusa pelarskogar, lövskog, grandminerade "trollskogar", äldre skogar med gamla träd är ofta uppskattade rekreationsskogar.

Skogen är bärare av ett biologiskt kulturarv. Utmarken var en betesresurs som även användes för vedfångst, insamling av timmer och virke till byggnader och gärdesgårdar. Bete, boskapstramp och plockhuggningar skapade en luckig och gles skog med träd och växter i olika utvecklingsstadiet. Det finns goda förutsättningar att tillvarata och göra skogens kulturhistoria tillgänglig för besökare.

De stora skogarna hyser goda förutsättningar för ett platskrävande och aktivitetsinriktat friluftsliv. Skogen används för bland annat orientering, längre strövtåg, ridning och mountainbikecykling som kräver större utrymme. Här finns tillgång till olika anläggningar för rekreation i form av informationstavlor, vandringsleder och parkeringsplatser som gör det möjligt att komma ut i naturen. Skogen är också en miljö för lek, lärande och social samvaro. Inom området finns flera föreningsstugor som utgör platser för möten och aktiviteter för de föreningar som bedriver verksamhet i området.

Friluftaktivitet

Skogen på Lovön är viktig för det rörliga friluftslivet och används för många olika aktiviteter där naturupplevelsen i sig är ett huvud-

- Utomhuslek
- Promenader
- Strövande/vandrande
- Bär- och - svampplockning
- Cykling/mountainbike
- Orientering
- Friluftsbad
- Samvaro/mötesplats
- Ridning
- Skidåkning
- Båtliv
- Skridsko
- Fiske

sakligt mål. I skogen kan man promenera och ströva fritt i terrängen eller på markerade stigar och leder. Skogen används också för naturutflykter, bär- och svamplockning och ridning. Många föreningar som friluftsrådet, brukshundklubben och orienteringsföreningar använder också skogen för sina verksamheter. Inom området finns flera föreningsstugor som nyttjas av scoutkårer. Vid Koviken finns en läger- och fritidsgård som bland annat anordnar sommar- och konfirmationsläger.

Lambarfjärden och Mörbyfjärden utanför Lovön präglas av ett intensivt båtliv sommartid. På Lovön nyttjas de allmänt tillgängliga strandavsnitten av besökare som kommer med fritidsbåtar och kanoter. Utmed Lovöns nordvästra sida finns fina hällar för strandhugg. Vid Lambarfjärden och större delen av Lövstafjärden är det tillåtet att fiska med TDA-fiskekort. På norra Lovön finns Lambarö Vattensportklubb som erbjuder bland annat vattenskidskola och olika slags företagsarrangemang. Vid Lunda finns en anordnad badplats som utgör en målpunkt för rekreation under sommaren. Vid Lambarudd finns också fina klippor som ger möjlighet till bad.

Anordningar och anpassningar för friluftslivet

Stora delar av skogen har anpassats till det rörliga friluftslivet genom flera iordningsställda vandringsleder, ridstigar, eldstäder och vindskydd. För att möjliggöra längre strövtåg är iordningställda parkeringsplatser och information om olika strövtigar viktiga förutsättningar. Flera av de anordnade skogsentréerna är som tidigare nämnts i behov av upprustning. Vid Lunda finns en iordningsställd badplats med anslutande parkering och skyltning. För att hålla god kvalitet krävs dock upprustning och underhåll av platsen. Förutom de allmänt tillgängliga anpassningarna finns det också



De stora skogsområdena hyser goda förutsättningar för ett mer platskrävande friluftsliv.

föreningsbaserade friluftsanordningar. Vid scout- och föreningsstugorna finns bland annat lägerbålplatser, badbryggor, vindskydd, platser för samlingar och tältuppställning.

Befintligt skydd och restriktioner för friluftslivet

Mälaren med öar och strandområden är i sin helhet riksintresse enligt 4 kap. 2 § MB. Större delen av området ingår också i förslag till värdefull fastighet, enligt förordningen (1988:1229) om statliga byggnadsminnen m.m., 16§. På Lovö är strandskyddet utökat till 300 m på land och 100 m ut i vattnet. Inga särskilda restriktioner för friluftslivet finns i området.

Lövöns nordvästra delar - förslag på utvecklingsmöjligheter

Skogens mångbruk innebär många avvägningar för att tillgodose olika besökares önskemål. För en del är skogen en plats för att söka avskildhet, naturupplevelser och materiell enkelhet. Inslag som upplevs som onaturliga, till exempel tydliga spår av skogsåtgärder eller alltför tillrättalagda anläggningar för friluftslivet uppskattas ofta inte. I det aktivitetsinriktade friluftslivet som behöver stora ytor är kraven på ostördhet i regel mindre. Skogens variation och storlek ger förutsättningar för många aktiviteter och friluftsupplevelser att rymmas. För att tillgodose olika önskemål och behov behöver det finnas såväl lättillgängliga och välbesökta som mer ostörda zoner.

Utvecklingsmål

- Det ska vara fortsatt möjligt att uppleva ett sammanhängande skogsområde som ger en känsla av ”storskog” där man kan söka avskildhet från stadslivet.
- De rofyllda skogsrummen i ostörda lägen ska fortsatt vara platser där man kan uppleva tystnad, orördhet och naturens artrikedom.
- Skogen ska vara varierad och omväxlande, vara en plats för upptäckarglädje, kreativitet och lärande för alla åldrar.

Förslag på åtgärder

- Eftersträva variationsrikedom i trädslag, åldersfördelning och storlek för att ge goda förutsättningar för många växter och djur att finnas. Gynna gamla, grova träd, hålträd och boträd. Stora och äldre



*Karaktär av "orördhet"
kan upplevas i de gamla
hällmarkstallskogarna.*

lövträd frihuggs och tillåts breda ut sig.

– Skapa variationsrika bryn i övergången mellan skog och öppen mark.

– Skapa tydliga skogsentréer. Entrén ska fungera som en välkomnande utgångspunkt för markerade stigar och leder. Tydliga informationsskyltar ska finnas vid entréerna som vägleder och ger information. Besökaren ska känna sig trygg att röra sig i området.

– Underhåll och skapa tydliga markeringar på leder. Genom att leda besökare längs tydliga leder, skapas också utrymme för ostörda zoner.

– Informera om lättare leder och stråk som är lättframkomliga för barnvagnar och rörelsehindrade.

– Røj tät vegetation kring anordnade leder och stigar och ta bort hindrande träd över stigar. Stigar och leder bör behålla känslan av naturstig och inte se för anlagda ut.

– Upprätthåll tydliga leder i anslutning till känsliga miljöer för att undvika för stort slitage. Glesa och ljusa gamla hållmarkstallskogar har länge varit fria från skogsproduktion och ger därför ofta en känsla av orördhet och tidlöshet. Moss- och lavklädda hållmarker är känsliga för slitage.

– Utforma skogsbruket med hänsyn till friluftslivet. Upplevelsekvaliteter som skogskänsla och orördhet är särskilt känsliga för störningar från produktivt skogsbruk. Undvik stora kalhyggen som försämrar upplevelsen av en sammanhållande ”storskog”. Skogen bör föryngras varsamt, kraftig markberedning och upprivna stigar kan minska upplevelsen och framkomligheten i skogen och bör undvikas.

– Förbättra tillgängligheten till brukningsvägen som går mellan Vattenverket och fram till stranden i norr. Från brukningsvägen är det möjligt att nå flera andra stigar in i området. Vägboom vid ingången till stigen vid vattenverket tas bort eller utformas på ett mindre avvisande sätt. En skylt som förbjuder fordonstrafik men välkomnar gående och cyklister kan sättas upp istället.



Variationsrika bryn bör finnas i övergången mellan skog och öppen mark.

– Utforma en mer offentlig entré till skogen vid Lovö vattenverk. Vägvisare och information om var man kan gå för att öka tillgängligheten till området.

– Tillvarata skogens biologiska kulturarv genom lättillgänglig information som kan bidra till att berika upplevelsen av skogen. Skogens roll som utmarksresurs, de historiska spåren, ortnamn etc. som speglar ett tidigare bruk kan till exempel lyftas fram.

– Utforma tydligare anvisningar till allmänt tillgängliga stränder för att förbättra möjligheten till vattenkontakt.

– Länka samman strandnära stigar i längre stråk. Vid Lovö vattenverk och Dyviken kan en längre strandpromenad anordnas genom att binda samman befintliga stigar. Längs den norra stranden finns möjlighet till sammanlänkning av strandnära stigar mellan bebyggelsen. Här finns dock flera strandtomter som innebär att leden bitvis inte kan följa stranden. En sammanlänkning kräver också att parkeringsmöjligheter anordnas så att bilar inte ställs utmed uppfarterna till husen.

– Öka kvaliteten på Lunda badplats både vad gäller skötsel, faciliteter och service. Røj vid stranden och avlägsna förfallen utomhustoalett. Skapa tydligare anvisningar för hur man når badplatsen från parkeringsplatsen. Ge stigen till stranden en högre standard.

SWOT

Styrkor

- Variationsrik och sammanhängande skog med stor betydelse för närboende, många föreningar och besökare
- Glest bebyggda skogar som ger besökare möjlighet att uppleva ostördhet, stillhet och avskildhet
- Fritt från höga bullernivåer
- Stort inslag av gammal skog
- Upplevelser av storskog där det går att vandra länge utan att "nä slutet"
- Välbesökt rekreations- och friluftsområde med flera vandringsleder och ridstigar
- God tillgång till oexploaterade ständer och vatten

Svagheter

- Otydliga entréer till skogen på flera platser
- Bristande information och skyltning begränsar den fysiska och upplevda tillgängligheten
- Bristande underhåll av Lunda badplats
- Relativt begränsade möjligheter att nå strandzonen
- Hinder vid ingången till ett stigen vid vattenverket

Hot /konflikter

- Den planerade breddningen av Ekerövägen kan bidra till ökade barriäreffekter och bullerstörningar
- Skogens mångbruk innebär risk för konflikter mellan olika brukarkategorier och intressen
- Skogar som lämnas helt utan skötsel kan medföra minskad framkomlighet för friluftslivet
- Intensivt bätliv kring badplatser kan utgöra störningar och risker
- Ett starkt ekonomiskt inriktat skogsbruk kan förändra förutsättningar för rekreation

Utvecklingsmöjligheter

- Skapa god framkomlighet på leder, stigar och motionsspår.
- Skapa tydligare skogsentréer genom vägvisare och information vid stigar för att öka den fysiska och upplevda tillgängligheten
- Länka samman strandnära stigar i längre stråk
- Utforma skogsbruket med hänsyn till friluftslivet
- Tillvarata skogens biologiska kulturarv och öka kulturhistoriska upplevelsevärden

Påverkan vid vägprojekt

Kärsön

Ombyggnaden av Ekerövägen och av broarna till Kärsön och slottet innebär att vägen breddas till fyra körfält. Gång-/cykelbana förläggs antingen norr eller söder om vägen. Vid förläggning på södra sidan krävs nybyggnad av gång- och cykelväg vidare mot Brommaplan. Om detta inte är möjligt kan en ny planskild korsning under Ekerövägen förläggas på Kärsön. Nockebybron ersätts med en ny som rymmer fyra körfält för fordon samt gång- och cykelfält på båda sidor. Drottningholmsbron breddas och en bro för enbart gång- och cykeltrafik uppförs bredvid befintlig bro.

Föreslagna alternativ innebär att ny mark tas i anspråk för trafik-anordningar. Ett breddat körfält kan leda till ökade fysiska och visuella barriäreffekter för människor som rör sig i området. Det finns risk för att brukandet av de små öppna markerna försvåras vilket kan leda till en karaktärsförändring i landskapet. Möjligheten att upprätthålla ett öppet odlingslandskap i anslutning till tätorternas randzoner kan därmed försämrats. Negativa konsekvenser kan uppstå i form av igenväxning, förlust av estetiska kvaliteter samt försämrade möjligheter till upplevelse av landskapets natur- och kulturmiljökväligheter. Höga konstruktioner kan riskera att bryta sikt-

linjer och påverka utblickar och visuella samband negativt. Natura 2000-området Lovö-Kärsö ligger nära vägen och kan påverkas av utbyggnaden genom ökat buller men också genom markintrång. Området ingår i ett kärnområde med höga upplevelsekväligheter för skogskänsla och variationsrikedom som riskerar att påverkas negativt. Storskalig infrastruktur påverkar också landskapet visuellt genom en större urbanisering av landskapet närmast vägen.

Lövön

De planerade vägprojekten kommer både tillfälligt under själva byggskedet och permanent när vägarna är i trafik, att påverka faktorer som har betydelse för människors möjlighet att använda ett område för rekreation. Exploateringen ger upphov till störningar och barriäreffekter, påverkar upplevelsekväligheter, tillgängligheten samt möjligheten att använda befintliga anordningar för friluftslivet.

På norra Lovön etableras under byggtiden en tillfällig utskeppningshamn, arbetstunnel, byggvägar och transportband. På södra Lovön når förbifartens tunnel ytan. Här planeras två cirkulationsplatser med av- och påfartsramper, den ena vid Edeby, och den andra vid

Tillflykten. I anslutning till trafikplatserna kommer byggvägar, transportband, arbetstunnlar och lagringsplatser för material under byggtiden etableras. En tillfällig hamn anläggs vid Malmviken. Lindötunneln utvidgas och Ekerövägen breddas till fyra körfält. Gång- och cykelvägen längs Ekerövägen läggs om på sträckan mellan cirkulationsplatserna. På norra och södra Lovön etableras luftutbytesstation och friskluftsintag. Masstransporter och byggarbeten beräknas pågå under många år⁹. På södra Lovön kommer exploateringen att leda till mer långsiktig påverkan.

Storskalig infrastruktur kan förändra förutsättningarna att uppleva kulturhistoria och levande landsbygd. På flera platser innebär förslagen att helhetsmiljöer berörs med betydande risk för karaktärsförändring och fragmentering av historiska samband inom och mellan landskapsrum. Infrastrukturen utgör ett modernt, storskaligt och urbant inslag i landskapsbilden. På södra Lovön innebär vägprojekten en ökad urban markanvändning där nya väganlutningar, skyltning och belysning bildar en stark kontrast mot den lantliga miljön och de tidssamband landskapet bär på. På sikt kan möjligheten att avläsa tidsdjupet i landskapet försvåras.

Förslagen innebär en ökad risk för fragmentering av odlingsmark med följden att möjligheterna till fortsatt jordbruksdrift och förvaltning av viktiga natur- och kulturmiljökvaliteter kan försämrans. Det kan leda till en gradvis omvandling av landsbygden och negativa konsekvenser i form av igenväxning, utebliven hävd av betesmarker med förlust av estetiska kvaliteter, hävdberoende arter samt försämrade möjligheter att uppleva en levande landsbygd. Lovöns karaktäristiska odlingslandskap med kontinuerligt brukningsmönster sedan årtusenden riskerar att påverkas negativt med minskade upplevelsemässiga och kulturhistoriska kvaliteter. Möjligheten att

uppleva variation och artrikedom kan påverkas negativt. Särskilt påtaglig risk finns i det småbrutna och omväxlande landskapet på södra Lovön. Rekreation knutet till stränder och vatten kommer att påverkas av verksamheten vid de tillfälliga hamnarna. Nyetableringar längs obebyggda stränder påverkar möjligheten att röra sig längs strandzonen och kan förändra grundläggande kvaliteter som ger besökare möjlighet att uppleva tystnad och orördhet. Det finns risk för konflikt mellan fritidsbåtar och fartygstransporter till och från hamnen, vilket kan minska antalet besökare som kommer till Lovön med båt och kanot från Lambarfjärden.

Exploateringen innebär ökade barriäreffekter framför allt på södra Lovön kring cirkulationsplatser med tillhörande tunnelmynningar och vägbreddning. Förutom att stora trafikapparater rent fysiskt begränsar möjligheten att röra sig i området kan de också utgöra upplevda hinder. Ökad trafik och bullerstörningar riskerar att skapa otrygga och otrevliga miljöer som påverkar viljan att vistas i landskapet. Även under byggskedet uppkommer störningar från bullrande maskiner och tunga transporter.

På norra Lovön innebär förslagen intrång i ett större relativt ostört sammanhållet skogsområde. Masshantering, krossverksamhet och övrig byggverksamhet kommer att sprida buller och påverka möjligheterna att uppleva rofylldhet och tystnad. Avverkning av skog riskerar fragmentera skogsmiljön med minskade möjligheter att uppleva skogskänsla som följd.

På flera platser leder förslagen till påverkan på anordningar för friluftslivet. Den regionala cykelleden utmed Ekerövägen kommer att ledas om. Under byggskedet försvåras därmed möjligheterna att röra sig längs stråket. Även fornstigen dras om vid Edeby och Rörby

liksom flera ridstigar på både södra och norra Lovön. Användandet av skjutbanan inskränks under byggtiden och den södra delen av Drottningholms golfklubb kommer att få ökade bullerstörningar. Under byggskedet kommer en föreningsstuga vid Lambarfjärden tas i anspråk.

Flera vägsträckningar är planerade att breddas och förstärkas för att anpassas till tung fordonstrafik under byggtiden. Det kommer under en period att påverka möjligheterna att nyttja det lokala vägnätet i rekreationssyfte. Trafiken på de mindre vägarna ökar och kan innebära större risker för de som går och cyklar.

Kartbilaga

Förslag på åtgärder och upplevelsevärden

I kartan med förslag på åtgärder redovisas endast platsspecifika förslag till förbättringar för att utveckla rekreativskvaliteterna i varje delområde. Förutom dessa finns också åtgärdsförslag som gäller över hela området, t ex förslaget att skogsbruket bedrivs med hänsyn till friluftslivet. För en utförlig redogörelse av samtliga åtgärdsförslag hänvisas till beskrivningar under respektive delområde i texten.

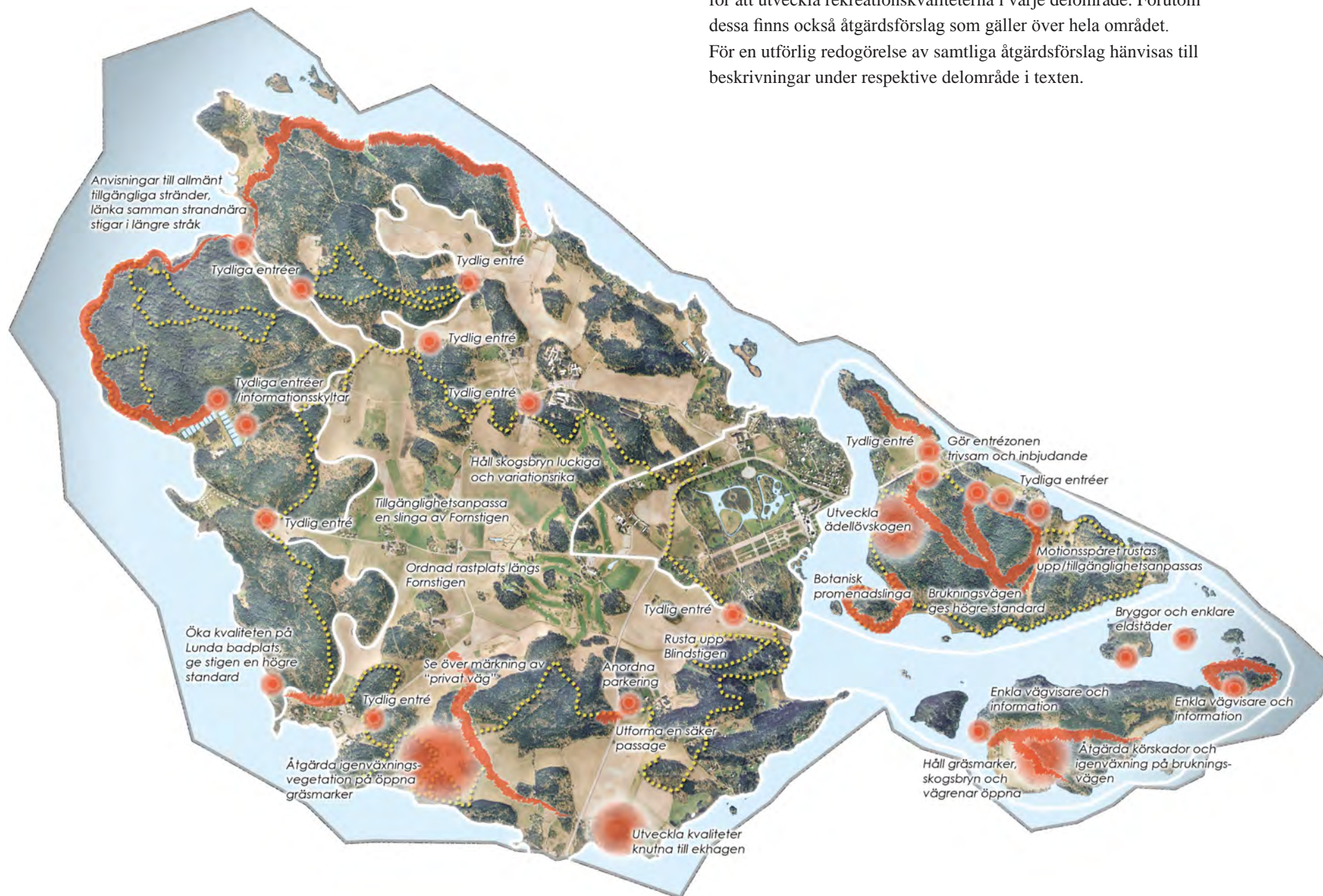
Upplevelsevärdena i området har identifierats i enlighet med den metod som redovisas i rapporten ”Upplevelsevärden – sociala kvaliteter i den regionala grönstrukturen”. Metoden bygger på en rad GIS-analyser där olika parametrar vägs samman för att indikera olika upplevelsevärden¹⁰. Kartorna omfattar:

- Störningar och barriärer
- Skogskänsla
- Orördhet och trolska naturmiljöer
- Variationsrikedom och naturpedagogik
- Variationsrikedom och naturpedagogik - lövträd
- Variationsrikedom och naturpedagogik - i skog

- Kulturhistoria och levande landsbygd
- Utblickar och öppna landskap
- Aktivitet och utmaning
- Service och samvaro

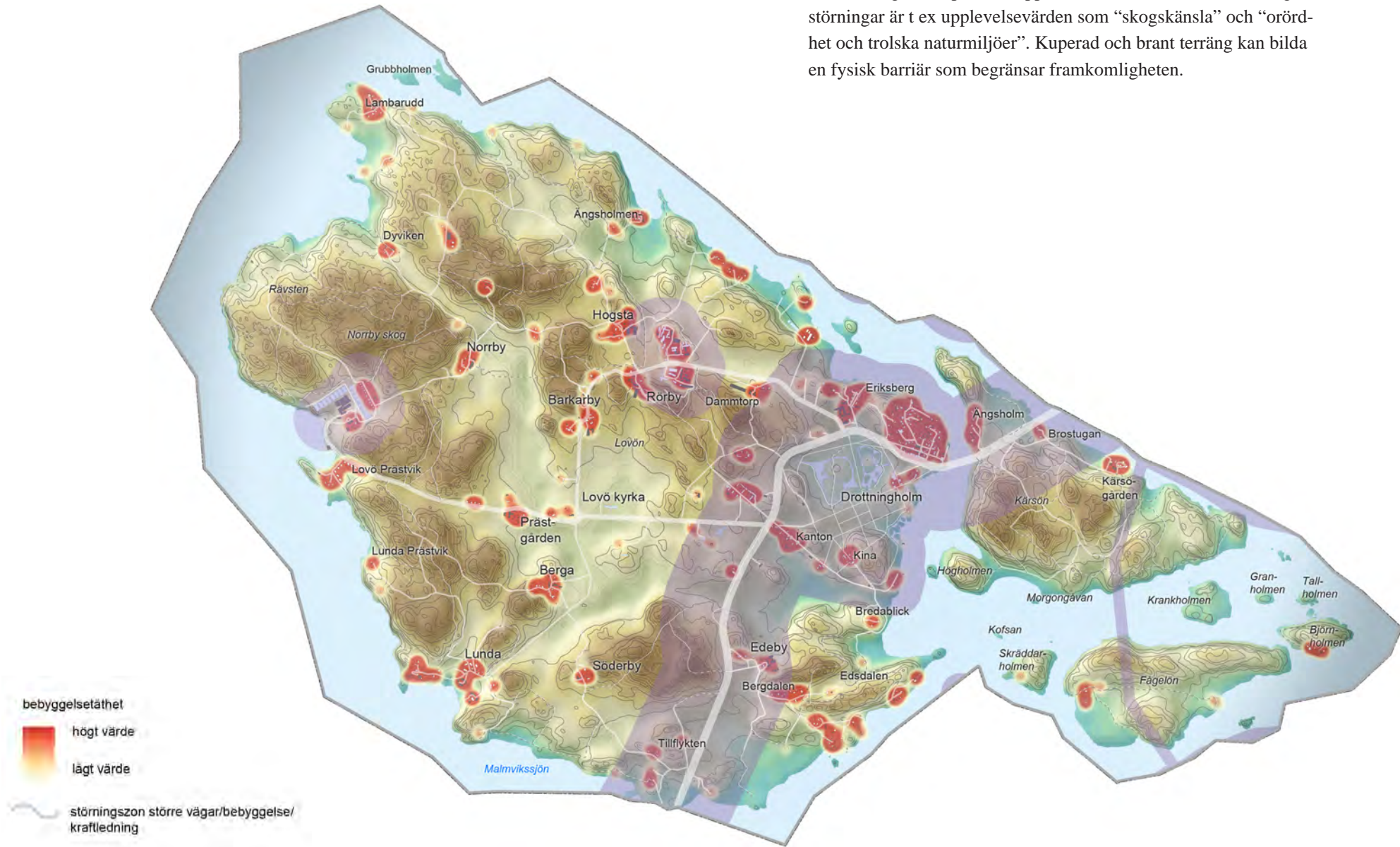
Förslag på platsspecifika åtgärder

I kartan redovisas endast platsspecifika förslag till förbättringar för att utveckla rekreationskvaliteterna i varje delområde. Förutom dessa finns också åtgärdsförslag som gäller över hela området. För en utförlig redogörelse av samtliga åtgärdsförslag hänvisas till beskrivningar under respektive delområde i texten.



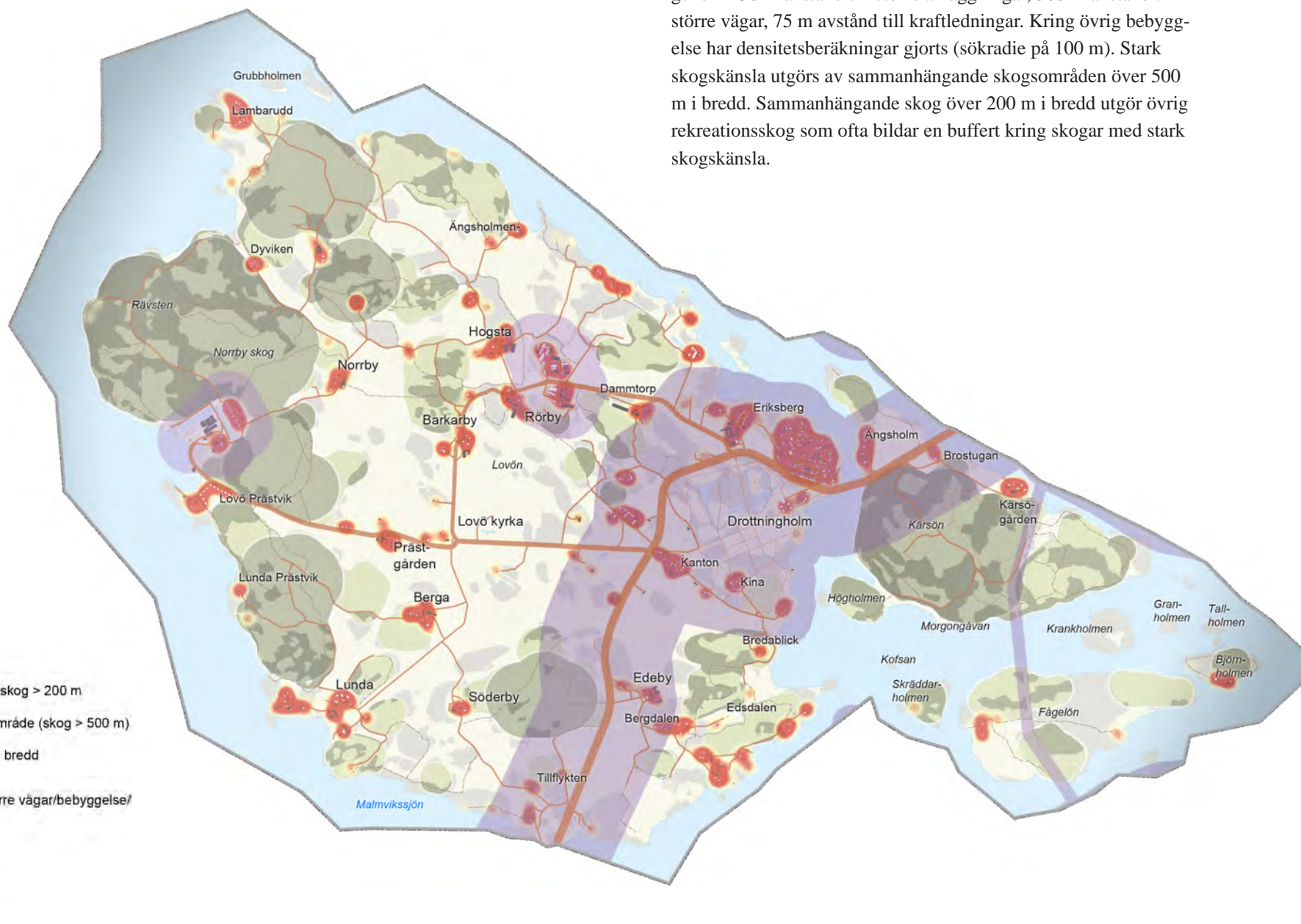
Störningar och barriärer

Kraftigt trafikerade vägar, tät bebyggelse, större anläggningar och kraftledningar kan påverka upplevelsekvantiteter. Särskilt känsligt för störningar är t ex upplevelsevärden som "skogskänsla" och "örördhet och trolska naturmiljöer". Kuperad och brant terräng kan bilda en fysisk barriär som begränsar framkomligheten.



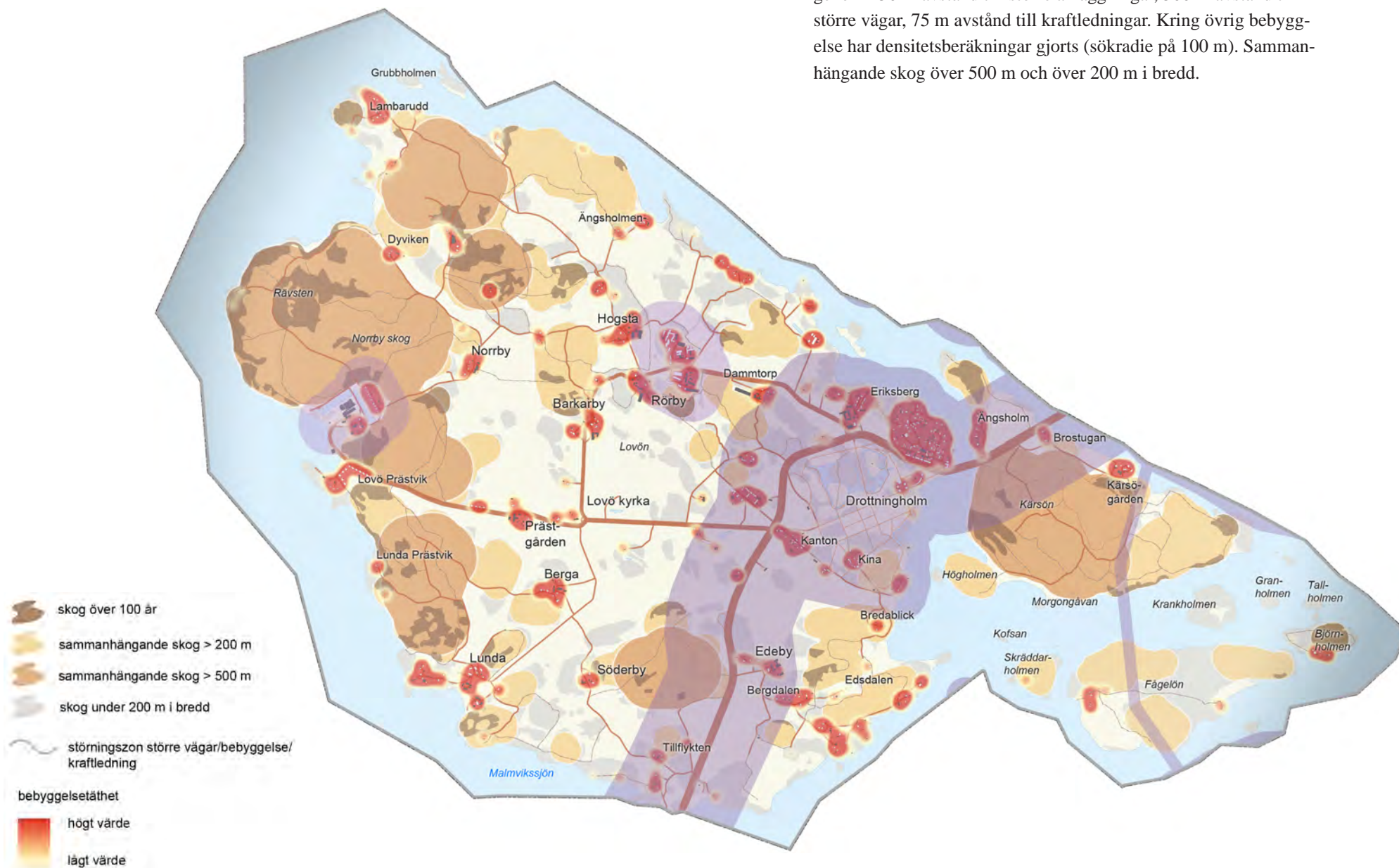
Skogskänsla

Parametrar: Äldre skog (över 60 år), låg bullernivå har identifierats genom 250 m avstånd till större anläggningar, 500 m avstånd till större vägar, 75 m avstånd till kraftledning. Kring övrig bebyggelse har densitetsberäkningar gjorts (sökradie på 100 m). Stark skogskänsla utgörs av sammanhängande skogsområden över 500 m i bredd. Sammanhängande skog över 200 m i bredd utgör övrig rekreationsskog som ofta bildar en buffert kring skogar med stark skogskänsla.



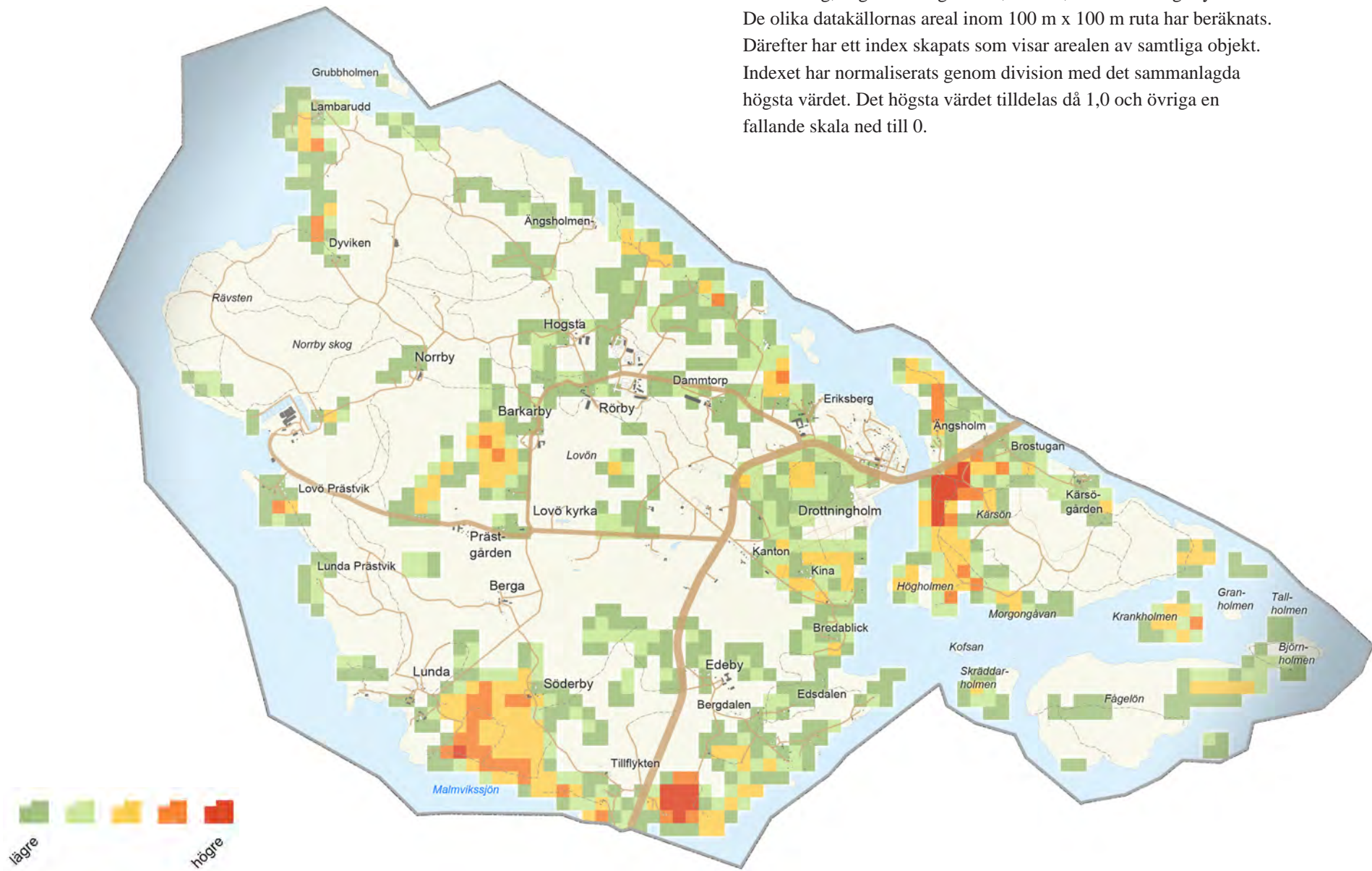
Orördhet och trolska naturmiljöer

Parametrar: Äldre skog (över 100 år), låg bullernivå har identifierats genom 250 m avstånd till större anläggningar, 500 m avstånd till större vägar, 75 m avstånd till kraftledningar. Kring övrig bebyggelse har densitetsberäkningar gjorts (sökradie på 100 m). Sammanhängande skog över 500 m och över 200 m i bredd.



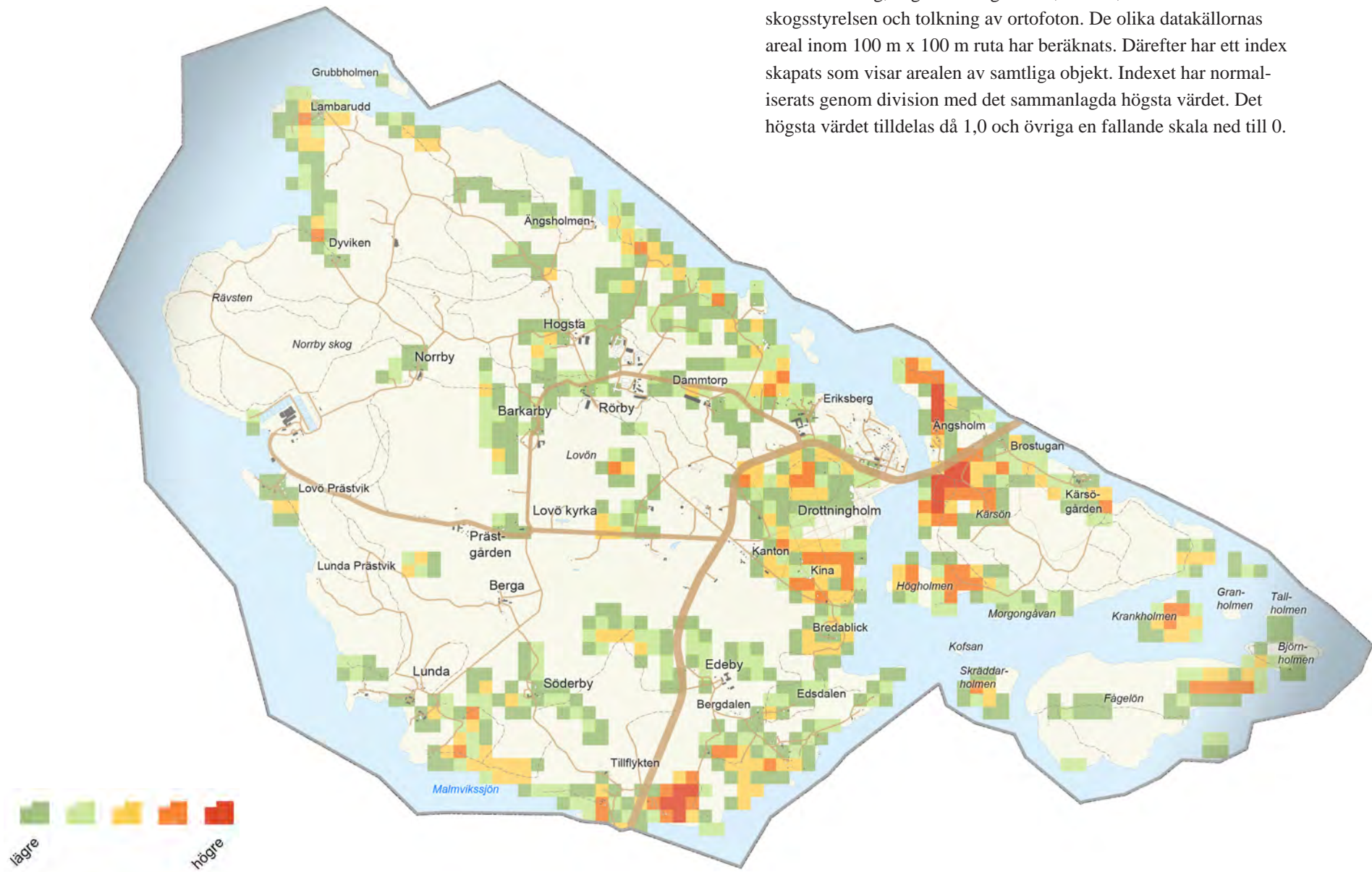
Variationsrikedom och naturpedagogik

Parametrar: data som indikerar variations- och artrika miljöer: trädinventering, ängs- och hagmarker, N2000, data från skogsstyrelsen. De olika datakällornas areal inom 100 m x 100 m ruta har beräknats. Därefter har ett index skapats som visar arealen av samtliga objekt. Indexet har normaliserats genom division med det sammanlagda högsta värdet. Det högsta värdet tilldelas då 1,0 och övriga en fallande skala ned till 0.



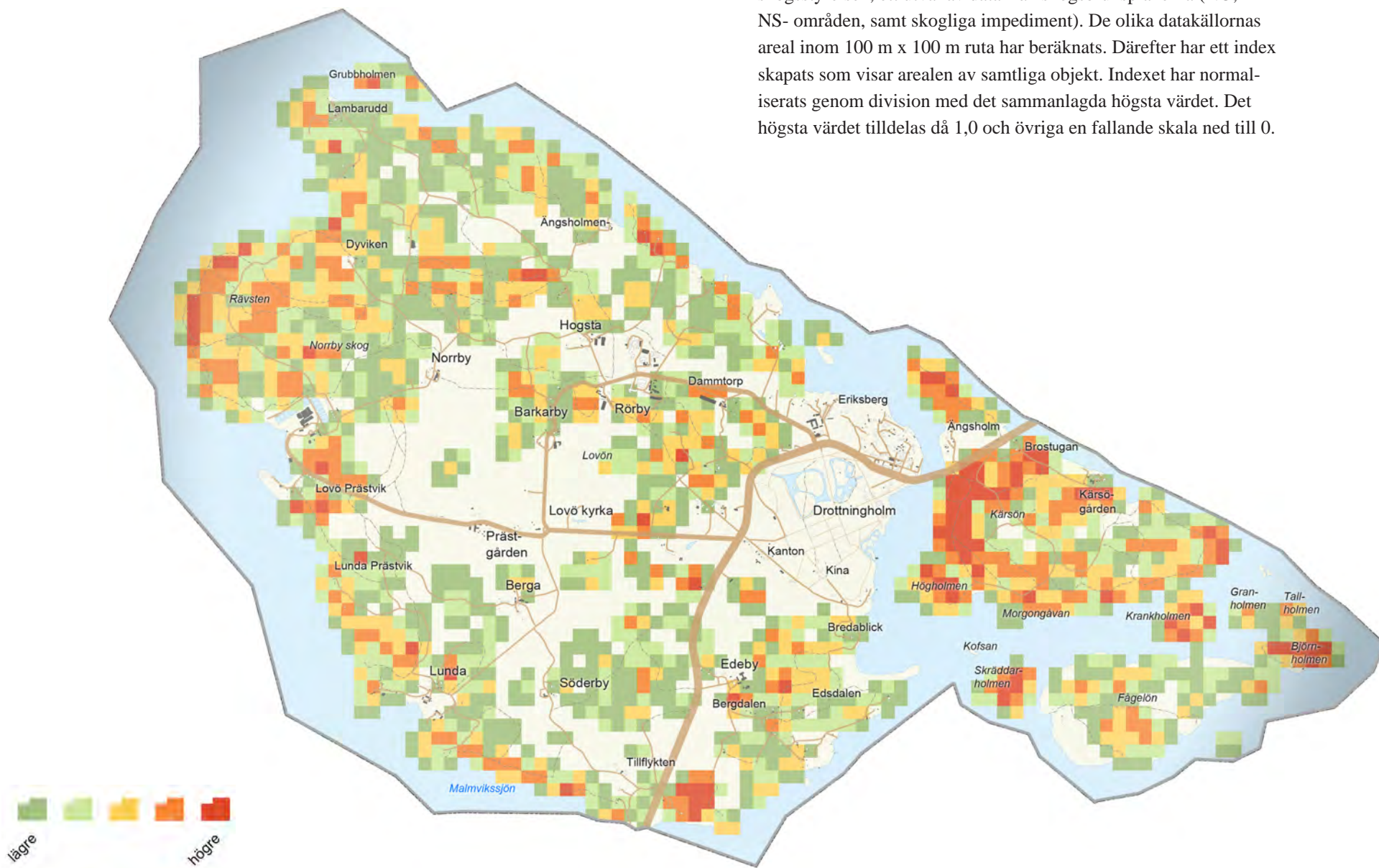
Variationsrikedom och naturpedagogik - lövträd

Parametrar: data som indikerar ädellöv- och lövträds miljöer: trädinventering, ängs- och hagmarker, N2000, ett urval av data från skogsstyrelsen och tolkning av ortofoton. De olika datakällornas areal inom 100 m x 100 m ruta har beräknats. Därefter har ett index skapats som visar arealen av samtliga objekt. Indexet har normaliserats genom division med det sammanlagda högsta värdet. Det högsta värdet tilldelas då 1,0 och övriga en fallande skala ned till 0.



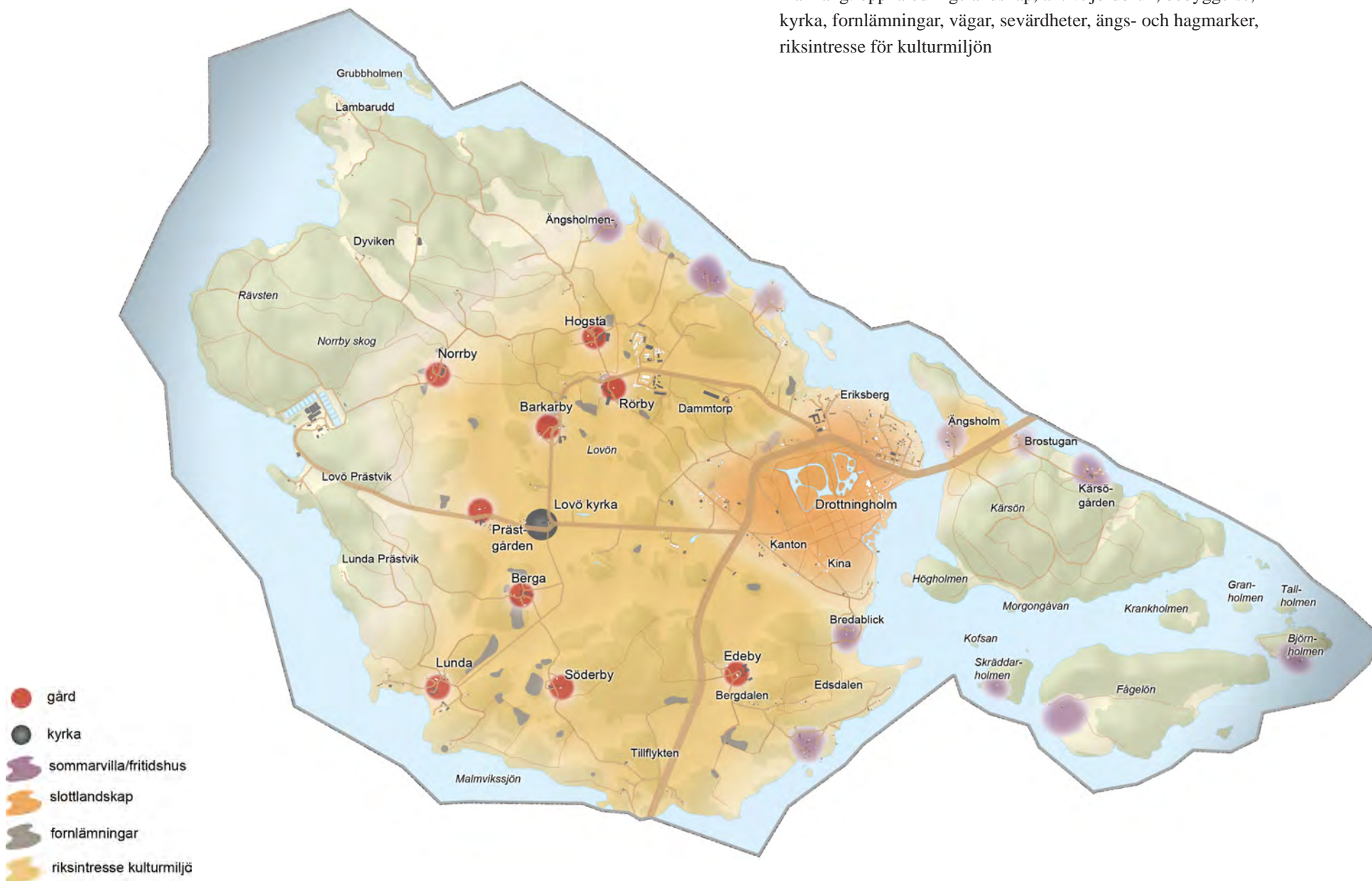
Variationsrikedom och naturpedagogik - i skog

Parametrar: data som indikerar variation i skog: N2000, data från skogsstyrelsen, ett utval av data från skogsbruksplanerna (NO, NS- områden, samt skogliga impediment). De olika datakällornas areal inom 100 m x 100 m ruta har beräknats. Därefter har ett index skapats som visar arealen av samtliga objekt. Indexet har normaliserats genom division med det sammanlagda högsta värdet. Det högsta värdet tilldelas då 1,0 och övriga en fallande skala ned till 0.



Kulturhistoria och levande landsbygd

Parametrar: data som indikerar kulturhistoriska miljöer och sammanhang: öppna odlingslandskap, aktivt jordbruk, bebyggelse, kyrka, fornlämningar, vägar, sevärdheter, ängs- och hagmarker, riksintresse för kulturmiljön



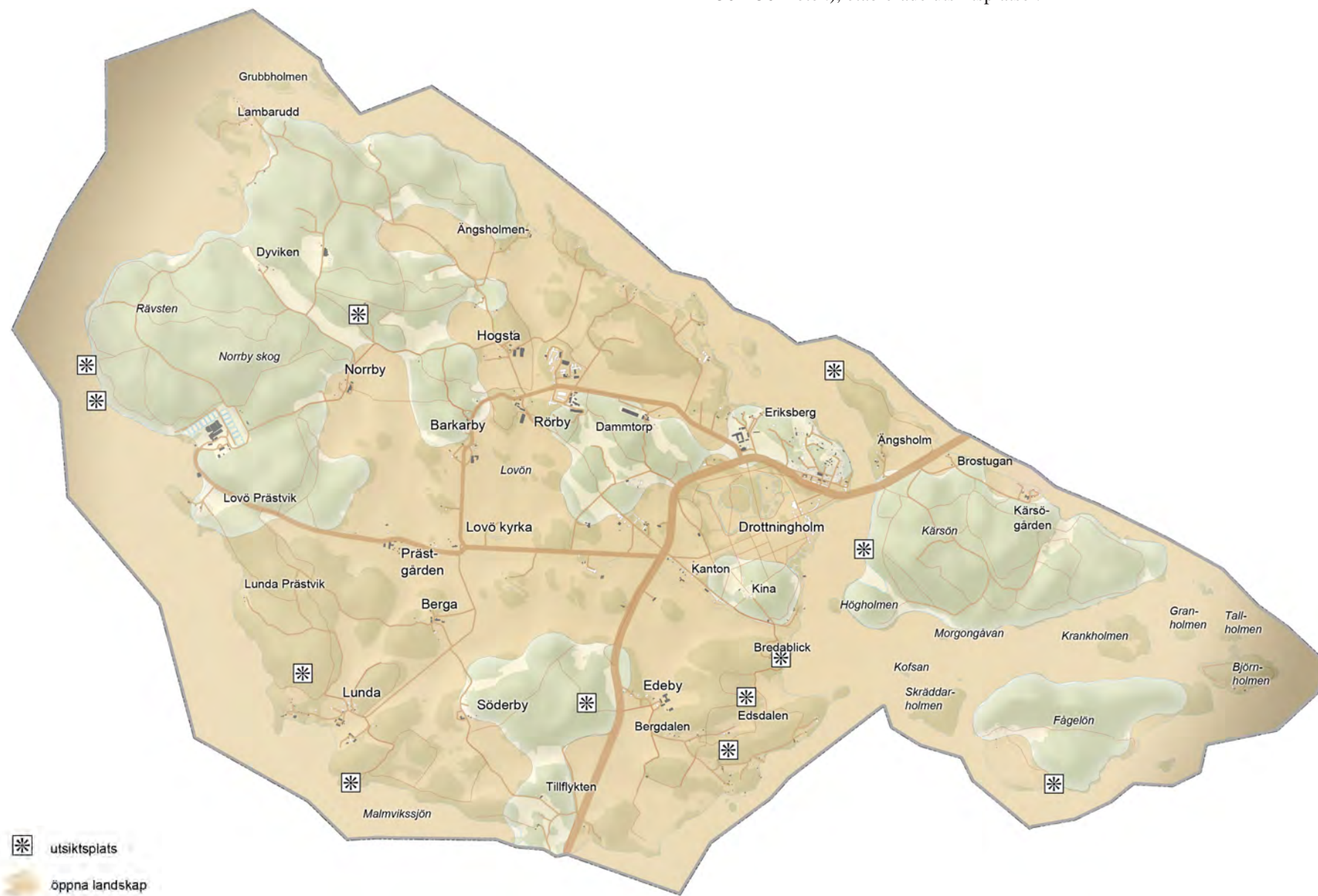
Kulturhistoria och levande landsbygd

Parametrar: data som indikerar levande landsbygd: öppna odlingslandskap, aktivt jordbruk, bebyggelse, ängs och hagmarker



Utblickar och öppna landskap

Parametrar: Sjöar, större öppna landskap (över 6 hektar, cirka 250x250 meter.), etablerade utsiktsplatser.



Aktivitet och utmaning

Parametrar: data som indikerar möjlighet att utöva olika sporter och aktiviteter: spår, stigar, leder, friluftsgårdar, sjöar, vatten- och sportanläggningar.



Service och samvaro

Parametrar: data som indikerar rekreation knutet till service och samvaro: servering, museum, teater, uthyrningsmöjligheter, information, affär, vindskydd, besökscentra, parkerings- och busshållplatser.



Referenser

Andersson, L. & Sundström, L. 2008. *Förbifart Stockholm, Arbetsplan, kulturmiljö*. Stockholms läns museum. Rapport 2008:28

Rydberg, D. & Aronsson, M. 2004. *Vår tätortsnära natur - en bok om förvaltning och skötsel*. Skogsstyrelsens förlag, Jönköping.

Bernegård K., Lundh-Malmros B., Tönnerfors E. 2001. *Upplevelsevärden: sociala kvaliteter i den regionala grönstrukturen*. Region- och trafikplanekontoret, rapport 2001:4

Boverket. 2007. *Bostadsnära natur. Inspiration & vägledning*.

Ekerö kommun. 2005. *Översiktsplan. Ekerö kommun. Till år 2015 - med sikte på 2030*.

Ekerö kommun. 2002. *Naturinventering, Ekerö kommun*.

Holmberg, P-E. 1975. *Kärsö-Högholmen, en ö i Stockholms närhet med intressant neofytflora*. Svensk Botanisk Tidsskrift.

Lisberg Jensen, E. 2008. *Gå ut min själ. Forskningsöversikt om hälsoeffekter av utevistelser i närnatur*. Statens Folkhälsoinstitut, Rapport 2008:10.

Länsstyrelsen i Stockholms län. 2003. *Aldrig långt till naturen, Skydd av tätortsnära natur i Stockholmsregionen*. Länsstyrelsen i Stockholms län, Rapport 2003:20

Naturvårdsverket. 2006. *Regionala och kommunala friluftsplåner - Inledande metodstudie i Uppsala län*, Rapport 5612.

Othzén, Y. 2011. *Beskrivning av arrendegårdarna på Lovön*. Arbetsmaterial.

Riksantikvarieämbetet. 2008. *Förslag till genomförande av den europeiska landskapskonventionen i Sverige. Slutredovisning av regeringsuppdrag*.

RTK. 2004. *Upplevelsevärden i Stockholmsregionens gröna kilar, Ekerökilen*. Regionplane- och trafikkontoret, 9:2004.

Schibbye, B. & Saxgård, T. 2007. *Friluftsanordningar: en vägledning för planering och förvaltning*. Stockholm: Naturvårdsverket.

Trafikverket. 2011. *MKB till arbetsplan E4 Förbifart Stockholm. — Komplettering av förstudie Ekerövågen väg 261. Tappström – Nockeby*.

— Uppdatering av förstudie Ekerövägen väg 261. Tappström – Nockeby.

Vägverket. 2010. Förstudie. Väg 261, Nockebybron – Tappström, Ekerö kommun. Objekt nr: 84 48502

Vägverket. E4 Förbifart Stockholm FS1 Konsortiet Förbifart Stockholm Kulturhistorisk landskapsanalys - Lovö.

Övrigt

Skogens källa - Skogsstyrelsen

Skogsbruksplaner över Lovön - Kärsön

<http://gis.lst.se/lstgis/>

<http://saccess.lantmateriet.se/>

FMIS

GSD Höjddata

GSD Fastighetskartan

Riksantikvarieämbetet, kulturmiljöbild

Noter

¹ I "Översiktsplan för Ekerö kommun" (2005) räknas Kärsön som tätortsnära natur och delar av nordvästra Lovön som friluftsområde. I rapporten "Aldrig långt till

naturen. Program för skydd av tätortsnära natur i Stockholmsregionen" (2003) har begreppet tätortsnära natur fått en bredare definition. Tätortsnära natur har inte begränsats till naturområden inom något visst avstånd från tätortsbebyggelse, utan innefattar både områden nära bebyggelsen och områden i de så kallade gröna kilarna. Den tätortsnära zonen sträcker sig 30 kilometer runt Stockholms stad. Hela Lovön-Kärsön ingår med denna vidare tolkning i begreppet tätortsnära natur.

² Tidigare Regionplane- och trafikkontoret (RTK)

³ Gå ut min själ. Forskningsöversikt om hälsoeffekter av utevistelser i närnatur. Ebba Lisberg Jensen. Statens Folkhälsoinstitut, 2008.

⁴ Upplevelsevärden – sociala kvaliteter i den regionala gröstrukturen. Rapport 4, 2001 Regionplane- och trafikkontoret.

⁵ Boverket definierar bostadsnära natur som gröna områden och ytor som är möjliga att nå till fots, dvs. inom 300 m från bostaden oavsett om bostaden ligger i tätort eller i glesbygd. (Bostadsnära natur - inspiration & vägledning, 2007). Definitionen av tätortsnära natur skiftar i betydelse. Som begreppet anger avses grönområden som ligger i anslutning till tätorter. Räckvidden för vad som räknas som tätortsnära kan dock variera. I storstadsområden kan människor vara beredda att resa längre sträckor för att komma ut i naturen, därför benämns ofta grönområden som tätortsnära även om de ligger flera kilometer ut från tätortsgränsen.

⁶ Vattenkvalitet, strändernas karaktär och bottenförhållanden har inte i detalj inventerats.

⁷ En form av planering som brukar kallas zonering eller ROS (Recreation Opportunity Spectrum). En medveten zonering för att styra åtgärder och åstadkomma ett brett spektrum av upplevelsemöjligheter och aktiviteter från det helt orörda till det starkt påverkade och tillrättalagda.

⁸ Riksantikvarieämbetet 2008. Förslag till genomförande av den europeiska landskapskonventionen i Sverige. Slutredovisning av regeringsuppdrag. Rapport 2008-01-15.

⁹ För mer detaljerad information se Trafikverket: Arbetsplan Förbifart Stockholm/ Utställelsehandlingar: <http://www.trafikverket.se/Privat/Projekt/Stockholm/Forbifart-stockholm/Om-projektet/utstallelse-av-arbetsplan/utstallelsehandlingar/>

¹⁰ För mer detaljerad information se: Ekerökilen. Upplevelsevärden i Stockholmsregionens gröna kilar · 9:2004, Regionplane- och trafikkontoret.