

Rapport 2012:28



LÄNSSTYRELSEN
I STOCKHOLMS LÄN

Risk- och sårbarhetsanalys 2012

– klarar Stockholms län krisen?

Rapport 2012:28



LÄNSSTYRELSEN
I STOCKHOLMS LÄN

Risk- och sårbarhetsanalys 2012

– klarar Stockholms län krisen?

Utgivningsår: 2012

ISBN: 978-91-7281-518-6

Fler exemplar av denna rapport kan beställas hos
avdelningen för samhällsskydd och beredskap, Länsstyrelsen i Stockholms län,
tfn 08-785 40 00, beredskap.stockholm@lansstyrelsen.se

Rapporten finns endast som pdf. Du hittar den på vår webbplats
www.lansstyrelsen.se/stockholm

Förord

Länsstyrelsen i Stockholm har upprättat en regional risk- och sårbarhetsanalys (RSA) för Stockholms län, i enlighet med förordningen (2006:942) om krisberedskap och höjd beredskap 9§ och förordningen (2007:825) med länsstyrelseinstruktion 54§.

Länsstyrelsen ska årligen analysera sannolikheten för och konsekvenserna av tänkbara hot och risker inom sitt ansvarsområde. Länsstyrelsen har ett ansvar att se till att de samhällsviktiga verksamheter som myndigheten bedriver även kan bedrivas på ett tillfredsställande sätt under påfrestningar. För Länsstyrelsen tillkommer även rollen som geografiskt områdesansvarig myndighet för Stockholms län. Denna rapport utgör myndighetens redovisning för år 2012.

Den regionala risk- och sårbarhetsanalysen ska fungera som underlag för beslut om åtgärder som leder till ett tryggt och säkert samhälle. Länsstyrelsen bedömer att de åtgärder som är identifierade i den regionala risk- och sårbarhetsanalysen bör användas som inriktning för såväl Länsstyrelsens som andra aktörers krisberedskapsåtgärder.

Denna rapport Dnr 461-34691-2011 har rapporterats till Socialdepartementet den 15 november 2012 med kopia till Myndigheten för Samhällsskydd och beredskap.

Hans O Spets
Försvarsdirektör

Kopia:
Myndigheten för Samhällsskydd och beredskap

Inom Länsstyrelsen:
Länsledningen – endast digitalt
Presschef – endast digitalt
Avdelningen för samhällsskydd och beredskap – endast digitalt

Innehållsförteckning

Förord	1
Innehållsförteckning	3
Disposition	5
Sammanfattande bedömning	7
1. Övergripande beskrivning av myndigheten och dess ansvarsområde	9
1.1 Stockholms län	9
1.2 Ansvarsfördelning inom krisberedskapen	11
1.3 Länsstyrelsens roll	11
2. Övergripande beskrivning av arbetsprocess och metod	13
2.1 Syfte	13
2.2 Arbetsprocess och metod	13
2.2.1 Bedömning av sannolikheter	14
2.2.2 Bedömning av konsekvenser	15
2.2.3 Bedömning av krisberedskapsförmåga	15
2.3 Urval och avgränsningar	16
2.4 Hantering av material	16
3. Övergripande beskrivning av identifierad samhällsviktig verksamhet inom myndighetens ansvarsområde	17
3.1 Samhällsviktig verksamhet i länet	17
3.2 Samhällsviktig verksamhet på Länsstyrelsen	18
4. Identifierade och värderade hot, risker och sårbarheter samt kritiska beroenden inom myndighetens ansvarsområde	21
4.1 Risker i Stockholms län	21
4.2 Riskmatris för Stockholms län	24
4.3 Kritiska beroenden	24
4.4 Omvärldsbevakning	25
4.5 Inträffade händelser och aktiviteter i länet under 2012	26
4.5.1 Stormen Dagmar	26
4.5.2 Kran som hotar att välta på E18	26
4.5.3 Reparationer på Essingeleden	27
4.5.4 Omfattande regn och översvämning	27
4.5.5 Bulgariska bärplockare	28
4.5.6 Orkanen Sandy och hur Stockholmsregionen skulle klara ett motsvarande scenario	28
5. Övergripande beskrivning av viktiga resurser som myndigheten kan disponera för att motstå allvarliga störningar och hantera kriser	30
5.1 Länsstyrelsens resurser	30
5.2 Regionala resurser	31
5.2.1 Program för Samverkan – Stockholmsregionen	31
5.2.2 Regionala rådet för samhällsskydd och beredskap	33
5.2.3 Regionala samordningsfunktionen för CBRNE	33
6 Bedömning av förmågan inom Länsstyrelsens ansvarsområde att motstå och hantera identifierade hot och risker	34
6.1 Störning i dricksvattenförsörjningen	34

6.1.1 Allmänt.....	35
6.1.2 Orsaker till störning i dricksvattenförsörjningen	36
6.1.3 Konsekvenser och följdändelser.....	36
6.1.4 Krisberedskapsförmåga	37
6.1.5 Länsstyrelsens förmåga	39
6.1.6 Beroenden mellan aktörer	39
7. Särskild förmågebedömning enligt förutsättningar som Myndigheten för samhälls- skydd och beredskap beslutar.....	41
7.1 Generell förmågebedömning.....	42
7.1.1 Myndighetens generella förmåga	42
7.1.2 Länets generella förmåga	50
7.2 Störningar i dricksvattenförsörjningen.....	59
7.2.1 Introduktion och motivering.....	61
7.2.2 Myndighetens förmåga vid störning i dricksvattenförsörjningen	62
7.2.3 Länets förmåga vid störningar i dricksvattenförsörjningen	70
8. Planerade och genomförda åtgärder samt en bedömning av behov av ytterligare genomförda åtgärder med anledning av risk- och sårbarhetsanalysens resultat	78
8.1 Störningar i dricksvattenförsörjningen.....	78
8.2 2011 års åtgärdsförslag och under året genomförda åtgärder	79
8.3 Bedömning av behov av åtgärder med anledning av risk och sårbarhetsanalysens resultat	80
Bilaga	82
Klimatanpassning i Stockholms län 2012	82

Disposition

Följande rapport är disponerad i åtta kapitel, en bilaga samt en sammanfattande bedömning av Stockholms läns krisberedskapsförmåga.

Sammanfattande bedömning: Detta kapitel innehåller en sammanfattande bedömning över krisberedskapsförmågan i Stockholms län och de områden som Länsstyrelsen bedömer är särskilt viktiga att fortsätta arbeta med under det kommande året

Kapitel 1: Övergripande beskrivning av Länsstyrelsen, Stockholms län, länsstyrelsens roll samt ansvarsfördelning inom krisberedskapen

Kapitel 2: Övergripande beskrivning av den arbetsprocess och metod som använts under arbetets gång samt vilka avgränsningar som gjort. Kapitlet innehåller även de definitioner och bedömningsgrunder som använts i det fortsatta arbetet

Kapitel 3: Beskrivning av samhällsviktig verksamhet inom länsstyrelsens organisation samt inom dess geografiska område

Kapitel 4: Identifierade och värderade hot, risker och sårbarheter samt kritiska beroenden inom Länsstyrelsens geografiska område. Detta är uppdelat i en beskrivning av identifierade risker samt en värdering i form av en riskmatris. Här finns kritiska beroenden beskrivna samt en redogörelse för inträffade händelser som under året har påverkat länets förmåga att hantera störningar

Kapitel 5: Resurser som länsstyrelsen som myndighet samt länet i sin helhet förfogar över för att motstå störningar och hantera kriser

Kapitel 6: Fördjupad analys över störning i dricksvattenförsörjningen i Stockholms län. Analysen är en variant på det scenario som förekommer i den särskilda förmågebedömningen men en anpassning har gjorts efter verkliga förhållanden

Kapitel 7: Generell och särskild förmågebedömning för Länsstyrelsen samt för Stockholms län

Kapitel 8: Behov av åtgärder som framkommit med anledning av risk- och sårbarhetsanalysens genomförande. Dels finns åtgärder föreslagna med anledning av störning i dricksvattenförsörjningen och dels en redogörelse för 2011 års åtgärdsförslag med genomförda åtgärder. Slutligen finns en bedömning av nya åtgärder med anledning av risk och sårbarhetsanalysens resultat.

Bilaga: Denna beskriver Länsstyrelsens arbete med att samordna arbetet på regional nivå med anpassning till ett förändrat klimat.

Sammanfattande bedömning

Den generella förmågan att hantera allvarliga händelser och kriser i länet är god även om det finns vissa brister. Krishantering i ett storstadslän som Stockholm präglas av en komplexitet som ställer stora krav på förmåga till samverkan mellan åtskilliga aktörer. Samtidigt finns det inom länet en stor tillgång på resurser som bidrar till en god förmåga.

I årets risk- och sårbarhetsanalys har händelsen störning i dricksvattenförsörjning analyserats. Analysen presenteras i kapitel 6. Utifrån det aktuella scenariot har länets förmåga bedömts som mycket bristfällig på grund av länets kapacitet för nödvattenförsörjning. Det finns däremot en god redundans och förmåga i länet att hantera situationen innan ett behov av nödvattenförsörjning uppstår.

Länsstyrelsen vill framhålla följande punkter som särskilt viktiga att arbeta med under det kommande året för att ytterligare stärka länets krisberedskapsförmåga och förmåga att stå emot störningar i samhällsviktig verksamhet.

- Den generella samverkansförmågan har ökat under senaste året och bedömningen är att det under de senaste åren har skett en positiv utveckling. Länsstyrelsen bedömer att förmågan är god med vissa identifierade brister och att inträffade händelser samt utvecklingen i omvärlden medför ett ständigt behov av en utökad förmåga. Utvecklingen av förmågan görs främst i det gemensamma projektet Program för samverkan i Stockholmsregionen som syftar till att uppnå en effektiv samverkan vid allvarliga händelser.
- Störningar inom el respektive elektroniska kommunikationer fortsätter att vara gränssättande för förmågan att hantera och motstå allvarliga händelser. Länsstyrelsen planerar att pröva Styrels-planeringen i form av en övning tillsammans med länets aktörer under 2013. En kvarstående problematik vid en elbrist är länets bränsleförsörjning. Detta problem är betydande eftersom den befintliga reservkraften är beroende av regelbunden bränslepåfyllning.

Vad gäller störningar i elektroniska kommunikationer pågår ett viktigt arbete i länet med införandet av DNSSEC för att säkra riktigheten i informationen som delges invånare vid en kris.

- I samband med tidigare arbete rörande kärnteknisk olycka, övningen SAMÖ/KKÖ samt genomfört samverkansmöte med anledning av orkanen Sandy i New York identifierades ett behov av att utveckla länets förmåga till utrymning och evakuering. Kunskapshöjande insatser har genomförts under året. Bedömningen är att arbetet och förmågan behöver utvecklas ytterligare.
- Risken för översvämning är fram till dess att fram till dess att en ombyggnation av Slussen är genomförd. Länsstyrelsen bedömer att detta är en angelägen åtgärd för att öka kapaciteten för avtappning och därmed förebygga risken för översvämningar i Mälaren.
- Mälaren som råvattentäkt är viktig för Stockholms län såväl som för andra län. Mer än två miljoner människor får sitt dricksvatten från Mälaren. Länsstyrelsen bedömer att fortsatt

arbete med anpassning till ett förändrat klimat är prioriterat gällande bl.a. havsnivåhöjning med saltvatteninträngning och konsekvenser för råvattnets kvalitet.

- Länsstyrelsen bedömer att det finns ett behov av att utreda och utveckla en nödvändig förmåga inom regionen för att kunna hantera händelser som klassificeras inom ramen för CBRNE. Med hänvisning till Strålsäkerhetsmyndighetens risk- och sårbarhetsanalys 2011 finns ett identifierat behov av att höja förmågan att hantera brottsliga och antagonistiska händelser innehållande strålkällor.

Under 2011 års risk och sårbarhetsanalysarbete framkom ett behov av att på ett strukturerat sätt kunna arbeta med länets krisberedskap i ett mer långsiktigt perspektiv. Detta för att bland annat på ett proaktivt sätt kunna inrikta och prioritera länets krisberedskap på sikt. Under 2012 har Länsstyrelsen därför i samarbete med MSB drivit ett pilotprojekt där långsiktig strategisk analys har prövats inom myndigheten. Resultatet från detta arbete visar att det finns ett behov av att fortsätta arbeta med och utveckla detta verktyg på den regionala nivån. Länsstyrelsen planerar därför att fortsätta detta arbete under 2013 med sikte på att vid årets slut ha gjort en analys som bygger på länets specifika förutsättningar och karaktär.

1. Övergripande beskrivning av myndigheten och dess ansvarsområde

1.1 Stockholms län

Det finns många skyddsvärda objekt i Stockholms län. Nedan nämns ett begränsat urval. I Stockholms län bor en femtedel av landets befolkning. Stockholmsregionen är ett politiskt och ekonomiskt centrum. Här finns huvudstaden med kungahus, riksdag och regering. Länet utgör endast två procent av landets yta, vilket gör länet till landets mest tätbefolkade. Största delen av länets landareal är emellertid glesbygd. Stockholms län består av 26 kommuner, varav den största kommunen till ytan är Norrtälje och den minsta är Sundbyberg.

Mälaren är viktig för länet, framför allt för att den tjänar som råvattentäkt åt flera län. Sammanlagt får ca 2 miljoner människor sitt dricksvatten från Mälaren. Stockholm har en skärgård som utgörs av cirka 30 000 öar, holmar och skär. Sommartid blir det trångt i skärgården när fritidsbåtar samsas om det gemensamma utrymmet tillsammans med yrkestrafiken.

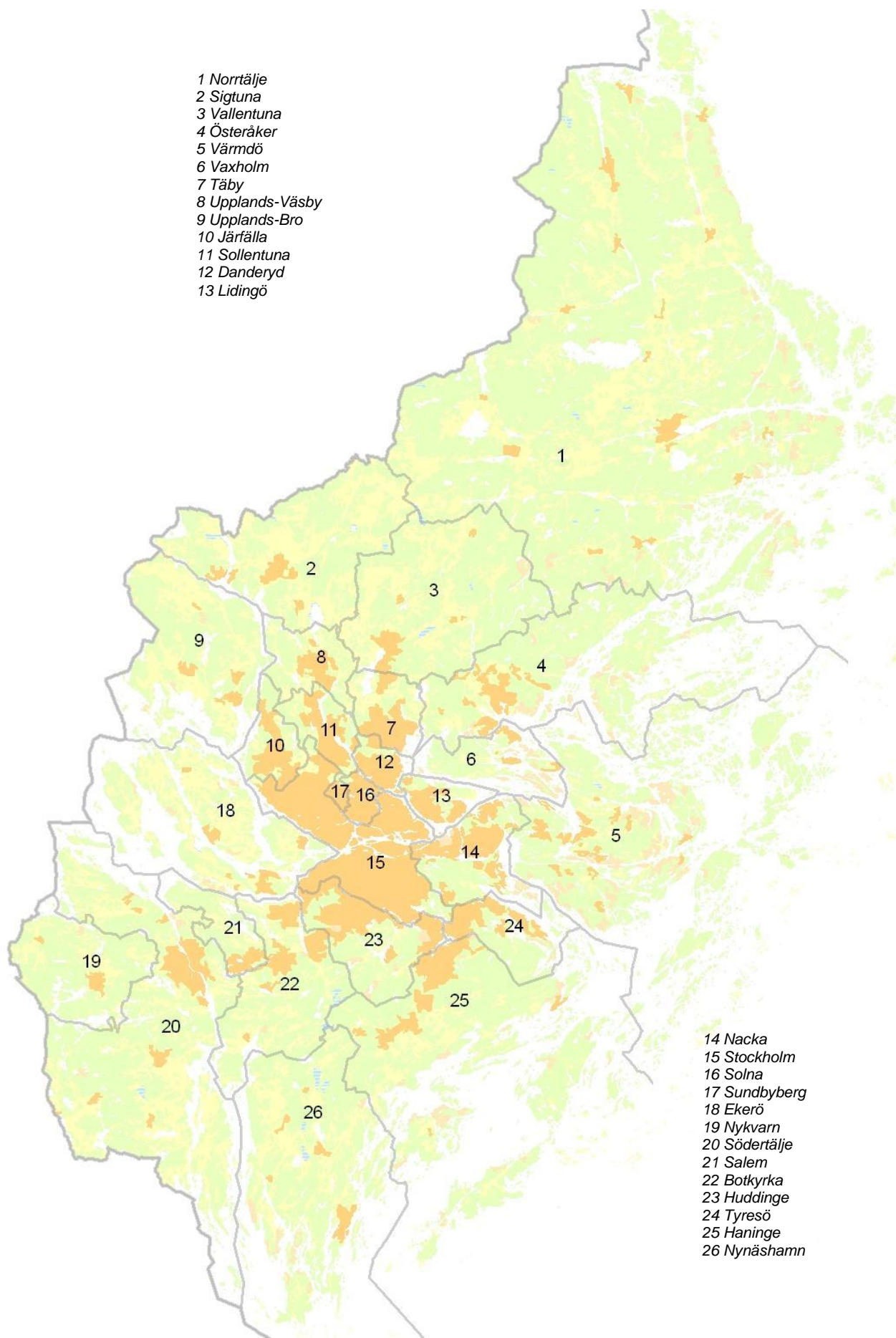
I Stockholms län finns det många samhällsviktiga anläggningar som är av stor eller avgörande betydelse för länet och i många fall även för hela landet, till exempel riksdag, regeringskansli och departement samt anläggningar för el-, tele och IT-försörjningen. Dessutom är Sveriges finansiella centra lokaliserat till centrala Stockholm.

Stockholm är också ett nav för järnvägar och vägar. Mycket av den järnvägstrafik som körs i Sverige har ofta Stockholm som gemensam nämnare. Många stora vägar av riksintresse går genom Stockholm. Stockholm består dessutom av ett antal stora öar och halvöar, som gör att en avstängd bro snabbt får stora konsekvenser för trafiken, i synnerhet om stoppet inträffar under rusningstrafik.

För många människor i Sverige är tillgång till natur viktig. Det finns 280 naturreservat, två nationalparker och landets enda nationalstadspark i länet.

Stockholmsregionen svarar för en betydande del av den nationella tillväxten. Viktiga drivkrafter i regionens ekonomiska tillväxt är bland annat en ung och växande befolkning, en stor och växande regional marknad, starka forsknings- och utvecklingsmiljöer, hög innovationstakt och flera starka klusterbildningar.

Kommunindelning, Stockholms län



1.2 Ansvarsfördelning inom krisberedskapen

Det svenska krisberedskapssystemet är uppbyggt kring tre principer:

- Ansvarsprincipen – Den som ansvarar för en verksamhet under normala förhållanden gör det också under en krissituation samt även för att nödvändig samverkan då sker.
- Likhetsprincipen – Under en kris ska samhällsfunktioner så långt som möjligt fungera på samma sätt som vid normala förhållanden.
- Närhetsprincipen – En kris hanteras där den inträffar, av de närmast berörda och ansvariga. Först om de lokala resurserna inte räcker till blir det aktuellt med statliga och regionala insatser.

Dessa principer skapar tillsammans ett decentraliserat system för krisberedskapen. Ansvarsprincipen styr förutsättningarna för ansvarsförhållandena mellan de berörda krisberedskapsaktörerna. Den har utvecklats och innebär också att alla berörda aktörer har ett ansvar att samverka före, under och efter en krissituation med utgångspunkt i en helhetssyn. Samverkan mellan aktörer, både inom och utom Sverige, är avgörande för samhällets förmåga att upprätthålla viktiga samhällsfunktioner och möta nödvändiga behov. Samverkan är avgörande bl.a. för att hantera den stora mängd beroenden som finns mellan myndigheter och andra aktörer för att verksamheterna ska fungera. Det svenska systemet bygger på att alla aktörer bidrar till helheten före, under och efter en kris.

Samhällets krisberedskap är inte enbart det offentliga ansvar, näringslivet har en stor roll att axla för att samhällets krisberedskap ska utvecklas på ett tillfredsställande sätt. Förutsättningarna för krisberedskapen har under de senaste åren förändrats i den bemärkelsen att privata entreprenörer äger en stor del av den samhällsviktiga infrastrukturen. Detta innebär att dessa entreprenörer spelar en betydande roll i samhällets krisberedskap.

1.3 Länsstyrelsens roll

Länsstyrelsen ansvarar för att beslut från riksdagen och regeringen genomförs i länet, och samordnar den statliga verksamheten. När det gäller länets utveckling ska vi tillvarata och arbeta för både enskilda människors och samhällets intressen. I fråga om samhällets krisberedskap har Länsstyrelsen utöver sitt verksamhetsansvar också ett geografiskt områdesansvar. Det geografiska områdesansvaret innebär att områdesansvariga aktörer inom sitt geografiska område ska säkerställa att samordning sker mellan berörda aktörer, såväl i det förebyggande arbetet som under och efter en kris. Med ledning av bestämmelserna i förordningen (2007:825) länsstyrelseinstruktionen och förordningen (2006:942) om krisberedskaps och höjd beredskap kan Länsstyrelsens geografiska områdesansvar kortfattat beskrivas som att Länsstyrelsen ska:

- vara en sammanhållande funktion mellan aktörer (myndigheter, kommuner, landsting, näringsliv och andra aktörer) i länet och på den nationella nivån
- analysera risker och sårbara förhållanden i den egna verksamheten och upprätthålla förmåga till krisledning
- upprätta en regional risk- och sårbarhetsanalys
- se till att samverkan sker mellan aktörer i länet och med angränsande län
- under en kris samordna verksamheten mellan kommuner, landsting och myndigheter
- tillhandahålla en samlad lägesbild som underlag för samverkan och samordning

- lämna den information som behövs för samlade lägesbilder till regeringen och Myndigheten för samhällsskydd och beredskap
- verka för att information till allmänhet och media samordnas
- efter beslut av regeringen, prioritera och inrikta statliga och internationella resurser.

Länsstyrelsen ska ha en organisation med omgående förmåga att verka under en kris. Myndigheten ska ha en funktion med tjänsteman i beredskap (TiB). Funktionen uppgift är att initiera och samordna det inledande arbetet med att upptäcka, verifiera, larma och informera vid allvarliga kriser som berör länet.

Länsstyrelsen utövar tillsyn inom flera områden som består av samhällsviktig verksamhet ur ett krisberedskapsperspektiv, till exempel kommunal räddningstjänst och miljöfarliga anläggningar. Länsstyrelsen ansvarar för att årligen följa upp krisberedskapsförberedelserna på lokal nivå, rapportera vilka åtgärder som vidtagits och redovisa en bedömning av deras effekter.

Länsstyrelsen har enligt lagen (2003:778) och förordningen (2003:789) om skydd mot olyckor följande uppgifter:

- Länsstyrelsen ska genom rådgivning och information stödja kommunerna i deras arbete med nämnda lag och förordning
- Länsstyrelsen ska utöva tillsyn av den kommunala räddningstjänsten i länet
- Länsstyrelsen har ansvaret för räddningstjänsten i händelse av utsläpp av radioaktiva ämnen från en kärnteknisk anläggning
- Länsstyrelsen har ansvaret för sanering efter utsläpp av radioaktiva ämnen från en kärnteknisk anläggning
- Länsstyrelsen får ta över ansvaret för räddningstjänsten i en eller flera kommuner
- Länsstyrelsen ska ansvara för samordning i händelser som involverar statlig och kommunal räddningstjänst

Länsstyrelsen kan även under vissa förhållanden få i uppdrag av Jordbruksverket att överta somliga uppgifter i samband med epizootibekämpning i länet i enlighet med epizootilagen (1999:657).

I egenskap av särskilt ansvarig för krisberedskapen ska Länsstyrelsen särskilt beakta att de mest nödvändiga funktionerna i egen samhällsviktig verksamhet kan upprätthållas samt att säkerhetskraven för de tekniska system som är nödvändiga för att myndigheten ska kunna utföra sitt arbete är tillfredsställande.

Aktörer med geografiskt områdesansvar arbetar med samordning före, under och efter en kris. Detta innebär dock inte att dessa aktörer tar över ansvaret från någon annan. Geografiskt områdesansvariga har inte heller tvingande befogenheter. Det geografiska områdesansvaret är, och ska ses som ett komplement till det ansvar som centrala myndigheter har. Inom Stockholms stad geografiska område finns tre aktörer med geografiskt områdesansvar: kommunen, Länsstyrelsen och regeringen. Länsstyrelsen arbetar fortlöpande tillsammans med andra parter för att tydliggöra ansvar och roller mellan såväl dessa tre nivåer som mellan sektorer för att uppnå en så effektiv hantering av störningar och händelser som möjligt.

2. Övergripande beskrivning av arbetsprocess och metod

Enligt förordningen (2006:942) om krisberedskap och höjdberedskap ska Länsstyrelsen verka för att regionala risk- och sårbarhetsanalyser (RSA) sammanställs. I ovan nämnda förordning står också att varje myndighet, i syfte att stärka sin egen och samhällets krisberedskap, årligen ska analysera sådana risker och sårbarheter som kan försämra förmågan till verksamhet.

Länsstyrelseinstruktionen (2007:825) föreskriver ytterligare att länsstyrelserna ska upprätta regionala risk- och sårbarhetsanalyser som ska användas som underlag för egna och andra aktörers krisberedskapsåtgärder.

2.1 Syfte

Den regionala risk- och sårbarhetsanalysen ska fungera som underlag för beslut om åtgärder som leder till ett tryggt och säkert samhälle. Åtgärderna som är identifierade i den regionala risk- och sårbarhetsanalysen ska kunna användas som inriktning för såväl Länsstyrelsen som andra aktörers krisberedskapsåtgärder.

2.2 Arbetsprocess och metod

Länsstyrelsen har år 2011 fått in risk- och sårbarhetsanalyser från samtliga av länets kommuner samt uppdateringar av samma analyser för 2012. För att underlätta jämförbarheten och för att möjliggöra för Länsstyrelsen, Socialstyrelsen och Myndigheten för samhällsskydd och beredskap (MSB) att göra sammanställningar och analyser på regional och nationell nivå ska kommuner och landsting i sina risk- och sårbarhetsanalyser följa den disposition som anges i MSB:s föreskrifter för kommuner och landsting (MSBFS 2010:6). Det finns skillnader både i metodik och mellan vilka typer av risker som kommunerna har valt att analysera. Vanligt förekommande scenarier som kommunerna har valt att analysera är störning i elförsörjningen, störningar i elektroniska kommunikationer, störning i dricksvattenförsörjning samt smitta. De kommunala risk- och sårbarhetsanalyserna är ett viktigt ingångsvärde för den regionala analysen och används för att stödja och bekräfta slutsatser ur ett helhetsperspektiv.

Den regionala analysen följer dispositionen i MSB:s föreskrifter för statliga myndigheter (MSBFS 2010:7). Länsstyrelsen har i arbetet dragit nytta av resultaten från tidigare arbete med IBERO och de analyser som då togs fram trots att metoden inte längre används aktivt. Detta underlag har bedömts som relevant även innevarande år.

Grundtanken är att det är de aktörer som ansvarar för verksamheter, geografiska områden och resurser i normalfallet är de som är bäst lämpade göra bedömningar och värderingar av krisberedskapen inom sina respektive områden/verksamheter. Det är också de ytterst ansvariga aktörerna som bäst kan avgöra vilken information som ska förmedlas vidare till andra aktörer.

Länsstyrelsen har valt att inrikta årets arbete mot störningar i dricksvattenförsörjningen. I detta arbete har Länsstyrelsen på ett fördjupat sätt analyserat länets förmåga att hantera konsekvenserna av en störning i dricksvattenförsörjningen tillsammans med Forsvarets Forskningsinstitut (FOI). Detta samarbete mellan FOI och Länsstyrelsen har bedrivits för att stärka både den regionala risk- och sårbarhetsanalysen och den nationella riskbedömningen. För att kvalitetssäkra uppgifter och resultat har avstämningar gjorts med länets distributörer

av dricksvatten, kommunalförbundet Norrvatten och Stockholm Vatten och representanter för kommunerna.

I arbetet med den särskilda förmågebedömningen av störning i dricksvattenförsörjningen har Länsstyrelsen tillsammans med Livsmedelsverket bjudit in länets kommuner, de aktörer som ingår i Samverkansfunktion Stockholmsregionen samt vattenverken i länet till en workshop för att göra en gemensam analys av scenariot. I workshopen deltog representanter med olika funktioner från de flesta av kommunerna, representanter från länets tre dricksvattendistributörer, räddningstjänsten, Swedavia, kustbevakningen och Sveriges Radio. I arbetet med den generella bedömningen för länet har erfarenheter gjorda under året samt befintligt material såsom kommunenkäter och annat material använts.

Vad gäller den generella och särskilda förmågebedömningen för den egna myndigheten har denna gjorts av en sammansatt grupp på avdelningen Samhällsskydd och beredskap. Vid behov har avstämningar med andra kompetenser gjorts.

Länsstyrelsen har under året bedrivit ett projekt för utveckling av en metod för fördjupade risk och sårbarhetsanalyser. Detta gjordes i form av en fallstudie av kontinuitetsplanering tillsammans med Norrvatten och delar av deras medlemskommuner. Resultat från slutrapporten av detta projekt har använts för att stärka och bekräfta resultaten av den fördjupade analysen.

I övrigt arbete med bedömningar och värderingar som rör specifika sakområden har avstämningar med expertkompetenser inom den egna myndigheten och i vissa fall hos vissa sektorsmyndigheter gjorts. Exempel på detta är kompetens inom informations-säkerhetsområdet, dricksvattenförsörjning, samband samt Rakel. För bedömning av den generella förmågan i länet, som anges i inledningen, har Länsstyrelsen, förutom resultatet av risk- och sårbarhetsanalysen, använt årets erfarenheter från inträffade händelser och genomförda aktiviteter.

Länsstyrelsen gör i denna rapport bedömningar av sannolikhet, konsekvens och förmåga. Det är dock viktigt att understryka det är fråga om bedömningar, inte en exakt redovisning.

2.2.1 Bedömning av sannolikheter

I denna rapport uppskattas sannolikheten för att de analyserade situationerna ska uppstå. Sannolikheten värderas genom en kvalitativ bedömning utefter en femgradig skala:

1. Mycket låg sannolikhet
2. Låg sannolikhet
3. Medelhög sannolikhet
4. Hög sannolikhet
5. Mycket hög sannolikhet

2.2.2 Bedömning av konsekvenser

Bedömningen av konsekvenser handlar om att förutse de direkta och indirekta (negativa) effekter som kan uppstå utifrån vissa förutsättningar. Situationens konsekvenser relateras till samhällsviktiga verksamheter inom Stockholms län. Konsekvenserna anges på en femgradig skala:

1. **Mycket begränsade:** Små direkta hälsoeffekter, mycket begränsade störningar i samhällets funktionalitet, övergående misstro mot enskild samhällsinstitution, mycket begränsade skador på egendom och miljö.
2. **Begränsade:** Måttliga direkta hälsoeffekter, begränsade störningar i samhällets funktionalitet, övergående misstro mot flera samhällsinstitutioner, begränsade skador på egendom och miljö.
3. **Allvarliga:** Betydande direkta eller måttliga indirekta hälsoeffekter, allvarliga störningar i samhällets funktionalitet, bestående misstro mot flera samhällsinstitutioner eller förändrat beteende, allvarliga skador på egendom och miljö.
4. **Mycket allvarliga:** Mycket stora direkta eller betydande indirekta hälsoeffekter, mycket allvarliga störningar i samhällets funktionalitet, bestående misstro mot flera samhällsinstitutioner och förändrat beteende, mycket allvarliga skador på egendom och miljö.
5. **Katastrofala:** Katastrofala direkta eller mycket stora indirekta hälsoeffekter, extrema störningar i samhällets funktionalitet, grundmurad misstro mot samhällsinstitutioner och allmän instabilitet, katastrofala skador på egendom och miljö.

2.2.3 Bedömning av krisberedskapsförmåga

Den förmåga som behövs för att undvika och hantera allvarliga kriser i samhället – krisberedskapsförmåga – utgörs av två delar:

Krishanteringsförmåga

Förmågan syftar till att vid allvarliga störningar kunna leda den egna verksamheten, fatta beslut inom eget verksamhets- eller ansvarsområde, sprida snabb, korrekt och tillförlitlig information och vid behov kunna samverka med andra aktörer. Det ska finnas förmåga att snarast påbörja åtgärder för att hantera eller medverka i hanteringen av konsekvenserna av inträffade händelser, genomföra de åtgärder som krävs för att avhjälpa, skydda och lindra effekterna av det inträffade.

Förmåga i samhällsviktig verksamhet att motstå allvarliga störningar

Förmågan syftar till att verksamheten ska kunna bedrivas på en sådan nivå att samhället fortfarande kan fungera och säkerställa en grundläggande service, trygghet och omvårdnad om allvarliga störningar skulle inträffa.

Graden av förmåga anges i fyra steg:

1. Förmågan är god
2. Förmågan är i huvudsak god men har vissa brister
3. Det finns en viss förmåga men den är bristfällig
4. Det finns ingen eller mycket bristfällig förmåga

Bedömningen att förmågan är **god** innebär inte att en kris passerar obemärkt, utan att myndigheten eller länet bedöms ha resurser och kapacitet att kunna lösa de uppgifter som är samhällsviktiga vid en kris.

Att förmågan är **i huvudsak god men har vissa brister** innebär att samhällsservice i viss mån åsidosätts för att prioritera mer akut verksamhet. Myndigheten eller länet har inte tillräckligt med resurser för att lösa sina uppgifter på ett tillfredsställande sätt. För de som drabbas framstår det som att samhället inte lever upp till sina åtaganden.

Bristfällig förmåga kan till exempel innebära att person- och godstransporter ställs in, att allmänheten drabbas av kännbara ekonomiska förluster eller att någon form av ransonering införs. Myndighetens eller länets resurser understiger kraftigt det som behövs för att lösa de uppgifter som är samhällsviktiga vid en kris.

Att det inte finns någon förmåga eller att den är **mycket bristfällig** innebär att samhället står i det närmaste oförberett.

2.3 Urval och avgränsningar

Länsstyrelsen har i denna rapport valt att analysera störningar i dricksvattenförsörjningen. Valet av händelse motiveras med att konsekvenserna bedöms som mycket allvarliga och av att flertalet kommuner har valt att analysera dessa händelser i sina risk- och sårbarhetsanalyser. Urvalet av risker bygger på inventeringen som gjordes under arbetet med IBERO, RSA-verktyget som togs fram av Länsstyrelsen i samarbete med kommuner och landsting.

Riskerna bygger på fem av de sex samverkansområden som anges i förordningen (2006:942) om krisberedskaps och höjd beredskap: teknisk infrastruktur; transporter; farliga ämnen, ekonomisk säkerhet samt skydd undsättning och vård. Det sjätte området, geografiskt områdesansvar, är ett övergripande område som Länsstyrelsen ständigt arbetar med.

Länsstyrelsen har valt att inte ha med olyckor av mer vardaglig karaktär då en risk- och sårbarhetsanalys enligt förordningen (2006: 942) om krisberedskap och höjd beredskap särskilt ska beakta bland annat:

1. situationer som uppstår hastigt, oväntat och utan förvarning, eller en situation där det finns ett hot eller en risk att ett sådant läge kan komma att uppstå
2. situationer som kräver brådskande beslut och samverkan med andra aktörer

Val av de särskilda förmågebedömningarna som redogörs för i kapitel 7 har bestämts av Myndigheten för samhällsskydd och beredskap.

Länsstyrelsen föreslår ett antal åtgärder i denna rapport. Åtgärderna har inte kostnadsberäknats, då det skulle kräva en djupare analys.

2.4 Hantering av material

Upprättandet av den regionala risk- och sårbarhetsanalysen är beroende av att Länsstyrelsen får relevant information från kommuner, landstinget, myndigheter och näringsliv. Dessa aktörer lämnar i förtroende information till Länsstyrelsen vilket innebär att det är av största vikt att kraven på sekretess kan upprätthållas.

Sekretesslagen (2009:400) möjliggör för myndigheter att sekretessbelägga hela eller delar av sina risk- och sårbarhetsanalyser. Den rapport som lämnas till regeringen, MSB och berörda aktörer är inte sekretessbelagd och det finns inte heller några hemliga bilagor.

3. Övergripande beskrivning av identifierad samhällsviktig verksamhet inom myndighetens ansvarsområde

3.1 Samhällsviktig verksamhet i länet

I Stockholms län finns det många verksamheter som är att betrakta som samhällsviktig verksamhet ur ett krisberedskapsperspektiv. Kriterierna för att uppfylla kraven för att betraktas som samhällsviktig verksamhet är:

En samhällsfunktion av sådan betydelse att ett bortfall av eller en svår störning i funktionen skulle innebära stor risk eller fara för befolkningens liv och hälsa, samhällets funktionalitet eller samhällets grundläggande värden.

Generellt finns samhällsviktig verksamhet inom följande samhällssektorer:

Sektor	Beskrivning av verksamhet
Energiförsörjning	Ett längre el- eller fjärrvärmeavbrott får ekonomiska konsekvenser och sätter samhället på svåra prov. Stockholms län är med sin befolkningstäthet och komplexa infrastruktur särskilt sårbart.
Information/kommunikation	Det är av största vikt att information och kommunikation fungerar tillfredsställande i händelse av en krissituation. Länet inhyser landets största tidningar samt utgör säte för Sveriges Radio och Sveriges Television.
Finansiella tjänster	Det finansiella systemet har en stor betydelse för samhällets funktionalitet. Stockholm är Sveriges finansiella centrum där de flesta av bankernas och försäkringsbolagens huvudkontor är lokaliserade.
Hälso- och sjukvård samt omsorg	Hälso- och sjukvård i alla dess former är en samhällsviktig verksamhet som alltid måste fungera för att samhället i övrigt ska vara funktionellt. Stockholms län inhyser ett stort antal stora sjukhus, närakuter och vårdcentraler.
Skydd och säkerhet	Här ingår räddningstjänst, polis, ambulans, vaktbolag med flera. Residensstaden Stockholm hyser flera objekt som kräver en hög skyddsnivå, till exempel kungahus, regering, departement och flertalet myndigheter. Här finns också många utländska beskickningar.
Transporter	Ett stopp i transportsektorn skulle kunna innebära att matvaror inte kan levereras till butikerna och att människor skulle få det svårt att ta sig till sina arbeten. Stockholms län är beroende av en fungerande kollektivtrafik för att personalförsörja de samhällsviktiga

	verksamheterna. Transportsektorn är även kritisk i den bemärkelsen att den förser det övriga samhället med drivmedel.
Kommunalteknisk försörjning	Till sektorn kommunalteknisk försörjning räknas bland annat VA-verksamhet, värme till prioriterade fastigheter samt renhållning. En störning i sektorn kan få betydelse för både liv och hälsa och samhällets funktionalitet.
Livsmedel	Till sektorn livsmedel räknas livsmedelsproducenter, grossister och butiker. En störning i sektorn kan få betydelse för samhällets funktionalitet.
Handel och industri	Till sektorn handel och industri räknas bland annat detaljhandel och IT-drift. En störning i sektorn kan få betydelse för samhällets funktionalitet.
Offentlig förvaltning	Till sektorn offentlig förvaltning räknas bland annat viss tillsyns- och tillståndsverksamhet samt viss expert- och analysverksamhet som är viktig för att förebygga eller hantera en redan inträffad kris. Exempel på sådan verksamhet är Socialstyrelsen eller Strålskyddsmyndigheten, vilka båda har sina huvudkontor i Stockholm.

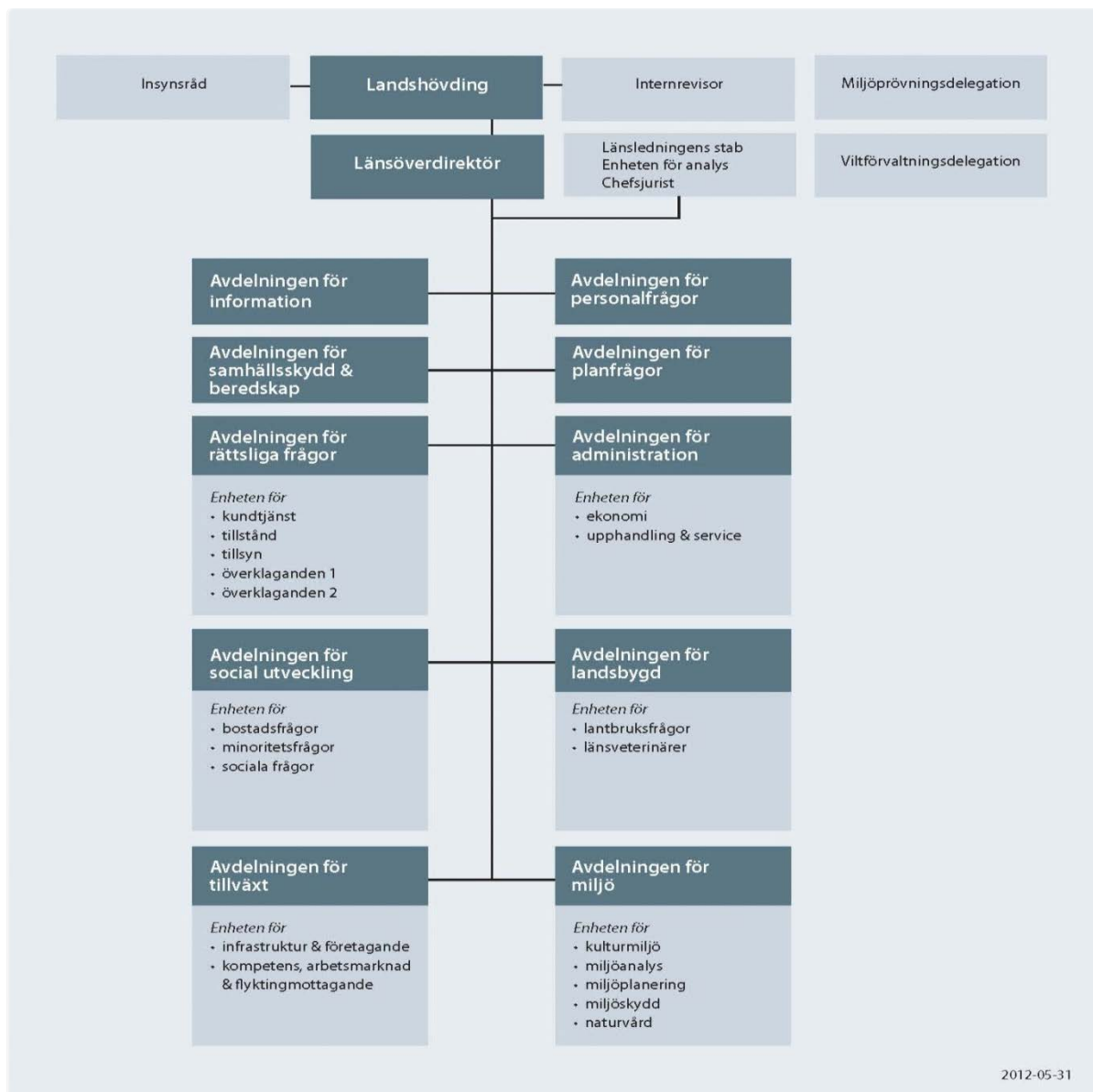
3.2 Samhällsviktig verksamhet på Länsstyrelsen

I egenskap av särskilt ansvarig för krisberedskapen ska Länsstyrelsen särskilt beakta att de mest nödvändiga funktionerna i egen verksamhet kan upprätthållas samt de säkerhetskrav för tekniska system som är nödvändiga för att myndigheten ska kunna utföra sitt arbete.

Vid kartläggningen av Länsstyrelsens samhällsviktiga verksamhet har Myndigheten för samhällsskydd och beredskaps anvisningar och definitioner av begreppet samhällsviktig verksamhet använts.

Nedan presenteras en organisationsskiss för Länsstyrelsen och en tabell där samhällsviktig verksamhet på myndigheten räknas upp. Kartläggningen utgår från den organisation som gäller från år 2011. Respektive avdelning har själv identifierat vad som är samhällsviktig i sin verksamhet. En ny organisation träder i kraft från och med 1 jan 2013 vilket bland annat innebär att avdelningen för planfrågor, avdelningen för samhällsskydd och beredskap, delar av avdelningen för sociala frågor och kulturmiljöenheten tillsammans bildar en samhällsbyggnadsavdelning.

Länsstyrelsens organisation



Samhällsviktig verksamhet på Länsstyrelsen

Avdelningen för:	Samhällsviktig verksamhet
Länsledning jämte stab Information	Ledning Ledning Information/Kriskommunikation
Landsbygd - Lantbruksfrågor - Länsveterinärer	Ledning Beredskap för epizootisjukdomar och akuta smittskyddsärenden Akuta djurskyddsärenden
Miljö - Kulturmiljö - Miljöanalys - Miljöskydd - Naturvård	Ledning Prövning och tillsyn av miljöfarliga anläggningar enligt miljöbalken Frågor om kemiska produkter samt förorenade områden
Planfrågor	Ledning och administration Ärenden enligt PBL 11 kap MB – Antagande beslut Deltagande i inhibitionsbeslut PBL
Rättsliga frågor - Tillstånd - Tillsyn - Överklaganden 1 - Överklaganden 2	Ledning Lönegaranti Intern juridisk konsultation Utlämnande av allmän handling Rättstidsprövning
Samhällsskydd och beredskap	Ledning samt tjänsteman i beredskap (TiB) Omvärldsbevakning Beslut om tillfälliga skyddsobjekt Krishanteringsorganisationen
Social utveckling - Bostadsfrågor - Minoritetsfrågor - Sociala frågor	Ledning Konsultativt stöd i socialtjänstfrågor Stöd till den interna krishanteringsorganisationen med särskilt fokus på socialtjänst och hälsosjukvårdsfrågor.
Administration - Ekonomi - Kundtjänst - Service - Upphandling och inköp	Ledning Diarieföring Leverantörsreskontra samt Telefonväxel Posthantering
Tillväxt - Integration och jämställdhet - Internationellt samarbete - Näringsliv kompetens och infrastruktur	Ledning Integration
Personalfrågor	Ledning Löneutbetalning för personal
IT (Lst-IT är lokaliserade i O – län)	IT-stöd till samtliga verksamheter

4. Identifierade och värderade hot, risker och sårbarheter samt kritiska beroenden inom myndighetens ansvarsområde

4.1 Risker i Stockholms län

Länsstyrelsen verkar för att tillförsäkra allmänheten en rimlig säkerhetsnivå i förhållande till den lokala och regionala riskbilden utifrån den mycket komplexa infrastruktur som finns i Stockholms län. Detta arbete inriktas mot:

Olyckor

1. **Farlig verksamhet** – I länet finns ett antal anläggningar där stora mängder drivmedel hanteras. De viktigaste är Louddens oljehamn i Stockholm, Bergs oljehamn i Nacka och oljehamnen i Södertälje. Andra anläggningar som hanterar betydande mängder farliga ämnen är oljeraffinaderiet och naturgasterminalen i Nynäshamn. Tio anläggningar i Stockholms län tillhör den högre riskklassen enligt förordning (1999:382) om åtgärder för att förebygga och begränsa följderna av allvarlig kemikalieolycka. Totalt finns det cirka 60 verksamheter som är farliga verksamheter enligt lagen (2003:778) om skydd mot olyckor, som vid olycka skulle kunna orsaka allvarliga skador på människor eller miljö.
2. **Transporter av farligt gods** – Den största andelen farligt gods som transporteras på vägnätet är drivmedel. En stor del av transportererna utgår från oljehamnarna i Stockholm, Nacka och Södertälje (se ovan). Även från Nynäshamn kommer en betydande mängd transporter med farligt gods till följd av oljeraffinaderiet och naturgasterminalen. Det transporteras också mindre mängder farliga gaser genom Stockholms län som till exempel klorgas. För att vara ett storstadslän har Stockholms län relativt små flöden av farligt gods på järnväg. En allvarlig olycka med farligt gods i centrala Stockholm skulle dock kunna få omfattande konsekvenser för både människor och miljö.
3. **Kärnkraft och strålkällor** – Stockholm är inget kärnkraftslän men har ca 35 km till Forsmarks kärnkraftverk. Säkerheten i de svenska kärntekniska anläggningarna klassades år 2009 av SSM som acceptabel. Kärnkraftsolyckan i Japan visar emellertid att olyckor kan inträffa även i länder med ett välutvecklat säkerhetsarbete inom detta område. Utöver kärnkraftsolyckor har SSM i sin risk och sårbarhetsanalys för 2011 bedömt och värderat risker och hanteringsförmågan rörande transporter av och brottslig verksamhet med strålkällor.
4. **Sjöfart** – Inom Stockholms sjötrafikområde, som sträcker sig från Ålands hav och Södra Kvarnen i norr till Landsort i söder, rör sig cirka 40 större fartyg per dag. Dessa utgörs framför allt av passagerarfärjor, varav en del kan ta fler än 3 000 passagerare, lastfartyg och tankfartyg på upp till 40 000 dwt.

Sommartid trafikeras Stockholms skärgård av en stor mängd fritidsbåtar som tillsammans med den omfattande yrkestrafiken ska dela på ett begränsat farledsutrymme mellan öar, kobbar och skär. Under sommarhalvåret görs dessutom drygt 250 anlop av kryssningsfartyg, merparten till Stockholm, men även till Nynäshamn.

Förekommande olyckor är grundstötningar, kollisionstillbud mindre bränder ombord på fartyg och båtar och även. I framtida planering måste hänsyn tas till fartygs- trafikens möjligheter att kunna genomföra en trygg och säker navigering in till hamnarna i Stockholms län.

EU-projekten BRISK och BRISK-RU har gjort en omfattande riskanalys över oljeutsläpp i Östersjön. Analysen visar att statistiskt sett förekommer det stora oljeutsläpp i Östersjön vart fjärde år och utsläpp med katastrofala konsekvenser var tjugosjätte år. Naturvårdsverkets sårbarhetsanalys visar att svenska kustområden generellt sett är väldigt känsliga för oljeutsläpp hela året. Ett större oljeutsläpp i skärgården skulle inte bara få stora konsekvenser på miljön utan även ge stora negativa socioekonomiska effekter inom områden som turism och fiskerinäring.

Naturhändelser

5. **Översvämning** – Stockholms län med sin öriska skärgård, sina sjöar och vattendrag, har en förhållandevis lång strandlinje. Sammanlagt är den cirka 1 000 mil och den utgör en fjärdedel av den svenska östersjökusten. Längs med länets kuster finns låglänta områden där det vid höga vattenstånd kan förekomma en ökad översvämningensrisk. Stora mängder nederbörd är en annan riskfaktor som kan orsaka översvämning vid hårdgjorda ytor eller när marken är mättad och inte kan ta hand om regnmassorna. I den regionala klimat- och sårbarhetsanalysen har tidigare konstaterats att risken för översvämning i Mälaren är oacceptabel stor eftersom tillrinningen till Mälaren kan vara högre än kapaciteten för avtappning. Länsstyrelsen har därför bedömt att en ombyggnation av Slussen för att öka avtappningsmöjligheterna är en angelägen riskförebyggande åtgärd. Översvämningar kan utgöra ett hot mot samhällsviktig verksamhet. Även biologiska värden kan hotas. Ett exempel på detta är när det i december 2011 var endast några centimeters nivåskillnad mellan Saltsjön och Mälaren och risken för saltvatteninträngning var stor.

Sjukdomar

6. **Pandemi** – Pandemier bryter ut med jämna tidsintervall. Senast en pandemi inträffade i Sverige var år 2009. För Sveriges del blev konsekvenserna hanterbara men ett stort arbete för att bekämpa denna genomfördes både inom offentlig och privat sektor.
7. **Epizooti** – Den senaste epizooti som drabbade Stockholms län var Infektiös Pankreasnekros. Det är en sjukdom som främst drabbar yngel av laxfisk och vars virus är mycket motståndskraftig och överlever i både salt- och sötvatten samt tål djupfrysning i månader. Stockholms län har under 2012 inte drabbats av någon epizooti men förbereder sig för att kunna hantera utbrott av till exempel svinpest.

Infrastruktur och tekniska försörjningssystem

8. **Försörjningstunnlar** – Tunnelsystemet under Storstockholm innehåller funktioner för den kommunaltekniska försörjningen (el, värme, vatten) och elektroniska kommunikationer (tele, data, radio/TV) som är av avgörande betydelse för samhällets funktionalitet och i många fall även av riksintresse. Händelser som kabelbränder, översvämningar eller sabotage i tunnarna skulle kunna få allvarliga konsekvenser för hela samhället.

9. **Elektroniska kommunikationer** – Dessa är grundläggande för många verksamheter nu för tiden, men är även ett viktigt inslag i de flesta personers privatliv. Störningar kommer därför att påverka samhället brett.
10. **Kommunalteknisk infrastruktur** – Samhället idag är mycket beroende av el men även värme samt vatten¹ och avlopp. Detta beroende ökar och överlag finns det i samhället inte tillräckligt med robusthet för att sårbarheten kan sägas minska. Störningar kommer därför att påverka samhället brett.
11. **Spårbunden trafik** – tunnelbanenätet består av ca 110 km spår, varav 63 km går under jord. Det finns 47 underjordiska stationer. Tunnelbana är det mest nyttjade trafiklaget med omkring en miljon resande per dygn. I Stockholms län finns flera viktiga järnvägsstråk och antalet människor som pendlar in till Stockholm från omkringliggande län ökar också i takt med att pendlingsmöjligheterna blir bättre. Det finns också en ökad efterfrågan på godstransporter på järnväg. Störningar kommer att påverka samhället brett.
12. **Flygplatser** – det finns två instrumentflygplatser i länet, Arlanda och Bromma, där det görs cirka 255 000 flygrörelser per år (starter och landningar). Båda flygplatserna ligger nära befolkningscentra och har inflygning över tät bostadsbebyggelse. Händelserna med vulkanaska som drabbat världen de senaste åren visar också hur svåra konsekvenserna av störningar inom flygtrafiken kan bli då resandet i världen har ökat i omfattning.

Hot mot demokrati, rättssäkerhet och grundläggande fri- och rättigheter

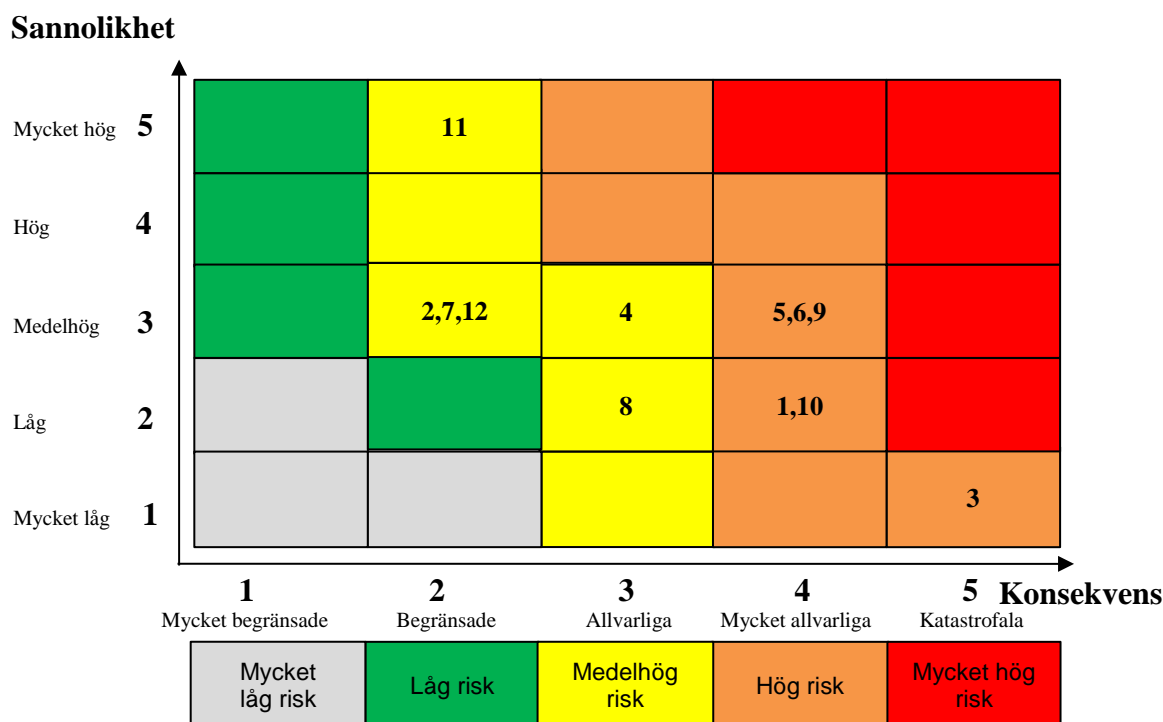
13. **Antagonistisk handling** – I december 2010 fick Sverige för första gången uppleva ett självmordsattentat då en sprängladdning utlöstes mitt under julruschen i centrala Stockholm. I länet finns det utländska intressen som skulle kunna vara föremål för terrorism/sabotage. Säkerhetspolisens bedömning om hotnivån när det gäller terrorism riktad mot Sverige ligger sedan cirka två år tillbaka på förhöjd nivå.² Försvarsmakten har gjort en bedömning av hotnivån som motsvarar Säkerhetspolisens. Länsstyrelsen har valt att inte värdera denna risk men bedömer att förmågan i regionen att hantera en sådan situation bör utvecklas.

¹ Störning i dricksvattenförsörjningen har i kapitel 6 analyserats djupare i ett mer specifikt scenario. Med hänsyn till att kommunalteknisk försörjning innehåller fler komponenter (värme och avlopp) i denna matris är värderingarna olika i de två matriserna.

² SÄPO (september 2011) *Hotnivå mot Sverige oförändrad*.

<http://www.sakerhetspolisen.se/publicerat/nyhetsarkiv.4.3b063add1101207dd46800058379.html>

4.2 Riskmatris för Stockholms län



4.3 Kritiska beroenden

Länsstyrelsen använder sig av MSB:s definition av kritiska beroenden:

Ett kritiskt beroende är ett beroende som är avgörande för att samhällsviktiga verksamheter ska kunna fungera. Det karaktäriseras av att en störning av en levererande verksamhet snabbt och varaktigt leder till funktionsnedsättningar hos en beroende verksamhet. Sådana funktionsnedsättningar kan ske om den beroende verksamheten saknar stötdämpare och därmed uthållighet.

Oavsett vad som inträffar är det vissa beroenden som alltid kommer att existera. Ett sådant beroende är *el* som är en förutsättning för all verksamhet som bedrivs i ett modernt samhälle. El och *elektroniska kommunikationer* är ofta svåra att skilja åt eftersom båda är beroende av varandra. För att elektroniska kommunikationer ska fungera måste el finnas tillgängligt och för att el-sektorn ska kunna bedriva sin verksamhet är denna i sin tur beroende av fungerande elektroniska kommunikationer.

För att kunna hantera en extraordinär händelse finns det i många fall ett stort beroende av fungerande *transporter och vägar*. Om det inte går att ta sig fram på vägarna blir det vara svårt att återupprätta sådana elementära funktioner som varuförsörjning. Ett stort beroende hos transportsektorn är bränsleförsörjningen. Denna är i sin tur beroende av el för att bränslepumparna ska fungera. Tillgång till bränsle är en förutsättning för att klara av att driva reservkraftsaggregat vid elbrist. Reservkraften är en viktig resurs för att mildra konsekvenserna av ett längre elavbrott.

De samhällsviktiga funktionerna i Stockholms län är dessutom mycket beroende av en *fungerande kollektivtrafik*. Omfattande störningar i kollektivtrafiken i Stockholmsregionen får en direkt påverkan på produktionen i samhällsviktiga funktioner.

För att hantera en kris och för att hålla invånarna informerade under en kris blir *information*, eller snarare förmågan till att informera, ett mycket viktigt beroende. Kan man inte förse allmänhet med information finns det stor risk för missuppfattningar och ryktesspridning som kan förvärra en redan allvarlig situation.

Dricksvatten är vårt viktigaste livsmedel som människor är beroende av för vår överlevnad. Sverige har fördelen av att ligga i en del av världen där vattenbrist inte är ett problem. Däremot kan störningar uppstå som leder till svårigheter att få fram rent vatten till konsumenterna. Detta har visat sig vara en utmaning bland annat i Östersund och Skellefteå där man vid tidigare tillfälle drabbats av cryptosporidiumbakterier.

Den som först och främst är ansvarig för sin egen hälsa och säkerhet är den enskilda individen. Samtidigt bor en majoritet av Sveriges invånare i tätorter och är relativt dåligt förberedda för en krissituation. De flesta människor är inte vana att möta kriser i hemmet. I tätort ser många människor tillgång till kort och kontanter som en viktigt för att klara av en krissituation. Därför blir samhällets *kontantförsörjning* en viktig funktion att upprätthålla.

4.4 Omvärldsbevakning

Länsstyrelsen följer nyhetsbevakningen i media samt genom andra kanaler, till exempel WIS. Myndigheten har en TiB-funktion i vars uppgift bland annat ingår att följa det aktuella läget inom myndighetens ansvarsområde. Länsstyrelsen har under det senaste året identifierat följande trender i dess omvärldsbevakning:

- Klimatrelaterade händelser i form av stormar, snöoväder, värmeböljor och översvämningar kan få stora konsekvenser. SMHI har konstaterat att det finns stora problem med höga vattenstånd runt Mälaren redan under dagens klimatförhållanden. Länsstyrelsens klimat- och sårbarhetsanalys (se bilaga 1 eller ladda ner analysen på Länsstyrelsens webbsida) visar att klimatet i Stockholm län kommer att bli varmare och blötare med högre nederbörd under höst och vinter.
- Väderrelaterade händelser har aktualiserats de senaste vintrarna. Vintern 2009/2010 var en av de snörikaste och kallaste vintrarna på över tjugo år. För länet har snökaoset inneburit svåra störningar i kollektivtrafiken och järnvägstrafiken med många inställda tåg. Trafikverket gjorde beräkningen att störningarna under vintern 2009/2010 innebar 3 miljarder i samhällsekonomiska kostnader³. För mer information om Länsstyrelsens klimatanpassningsarbete se bilaga 1. Länsstyrelsens klimat- och sårbarhetsanalys finns att ladda ner på myndighetens webbsida.
- Samhällets sårbarhet ökar i takt med att teknikberoendet blir större. Det är viktigt att alla aktörer tar sitt ansvar för att säkra samhällets robusthet. Mycket av infrastrukturen ägs i dag av privata entreprenörer. Det är viktigt att dessa aktörer är medvetna om sitt ansvar eftersom samhällets funktionalitet är beroende av att deras verksamhet kan upprätthållas även vid kris.

³ Trafikverket (2010) *Situationen för järnvägen under vintern 2009/10*
[http://www.trafikverket.se/Aktuellt/Nyhetsarkiv/Nyhetsarkiv2/Nationellt/201006/Situationen-for-jarnvagen-
under-vintern-200910/](http://www.trafikverket.se/Aktuellt/Nyhetsarkiv/Nyhetsarkiv2/Nationellt/201006/Situationen-for-jarnvagen-under-vintern-200910/) besökt 2010- 11- 03

- De senaste åren har incidenter med bland annat stenkastning på representanter för polisen, räddningstjänst och sjukvård inträffat i länet. Social oro kan också ta sig mycket större och allvarigare uttryck som till exempel oroligheterna i Grekland eller kravallerna i London. Dessa är ett exempel på sådana oönskade händelser som har sitt ursprung i sociala förhållanden och som får negativa konsekvenser för det som bedöms vara skyddsvärt. Sådana händelser utgör en del av verksamhetsområdet sociala risker. Sociala risker är ett begrepp som både används för att uttrycka sannolikheten för att dessa händelser kan ske och som ett verktyg för att undersöka, prata om och samverka kring dem. Länsstyrelsen har inte värderat denna risk då social oro kan innefatta mängder av företeelser i samhället och separata analyser av dessa i nuläget saknas. Det pågår ett utvecklingsarbete inom området.

4.5 Inträffade händelser och aktiviteter i länet under 2012

2012 har varit ett relativt lugnt år beträffande större inträffade händelser. Det finns dock några planerade och oplanerade händelser som på olika sätt har bidragit till att stärka länets hanteringsförmåga.

4.5.1 Stormen Dagmar

Under julhelgen 2011 drog stormen Dagmar in över Stockholms län och orsakade störningar i länets infrastruktur beträffande el och kollektivtrafik.

Vädervarningarna från SMHI omfattade inledningsvis en klass 2 varning över Västernorrland, Jämtland och Gävleborgs län. För Stockholms län utfärdades en klass 1 varning. Vädervarning klass 1 är relativt vanliga i regionen. Denna specifika varning observerades dock av aktörer i länet och en konsultation genomfördes med jourhavande meteorolog på SMHI. Denne meddelade att varningen även innehöll mycket starka vindar.

Mot bakgrund av detta kontaktade Länsstyrelsen övriga aktörer i länet för att dela informationen från SMHI, bland annat Stockholms läns Landsting, länets räddningstjänster och Trafikverket. Den senare samverkade i sin tur med övriga trafikaktörer i länet.

Stormen medförde ett betydande elbortfall i länet. Som värst stod cirka 17 000 abonnenter utan el. Värst drabbat var Roslagskusten samt Sigtuna, Haninge, Ekerö och Botkyrka kommuner. Senare drabbas även Värmdö kommun av elbortfallet. Detta innebar också störningar i spårtrafiken.

4.5.2 Kran som hotar att välta på E18

Den tjugonde mars 2012 fick tjänstemannen i beredskap på Länsstyrelsen i uppdrag av trafikverket att anordna ett extrainkallat möte på grund av att en spårbunden kran hotade falla ned över E18. Detta ledde till att vägen stängdes av helt mellan Rissnekorset och Trafikplats Hjulsta. Detta orsakade stora problem i området runt Tensta eftersom tung trafik tvingades söka alternativa vägar.

Ett stort antal mobila enheter användes för att sköta avspärningarna inom området. Det etablerades mobila informationstavlor utefter vägarna för att dirigera om till alternativa färdvägar. Polisen prioriterade så att busstrafiken skulle drabbas i så liten utsträckning som möjligt och det bedrevs ett intensivt arbete med information till allmänheten

4.5.3 Reparationer på Essingeleden

Strax före sex på morgonen den 30 maj 2012 blev tjänstemannen i beredskap på länsstyrelsen uppringd av SOS alarm som meddelade att Trafikverket önskade en samverkanskonferens en timme senare. Orsak till konferensen var en skada som under rutinarbete har upptäckts på Fredhällsbron vid avfarten till Lilla Essingen. Den initiala bedömningen av konsekvenserna var att det kunde innebära en besvärlig omledning av trafiken och en ansträngd trafiksituation under en längre tid. I samverkanskonferensen som genomförs klockan 07:00 samma morgon deltog samtliga av SfSr:s aktörer.

De åtgärder som vidtogs var information till Sveriges radio, TV 4 samt uppdatering av hemsidan www.trafiken.nu. Man befarade att situationen skulle försvåra hanteringen av och ett förestående statsbesök och genomförandet av Stockholm Maraton under kommande helg.

Nästa morgon genomfördes ännu ett samverkansmöte. Då rapporterades att skadan och det avstängda körfältet jämte påfarten inte hade medfört de stora störningar som man befarat. Arbete pågick med att ändra trafikflödet genom att ändra intervaller i vissa trafiksignaler. Skadan lagades under sommaren och avslutades i början på augusti.

4.5.4 Omfattande regn och översvämning

I juni och juli drabbades Stockholm av rikliga regn. I juni uppmätte SMHI 158 mm mot normalt 45 mm i Stockholm. Den 26 juni trängde vattnet in i biljetthallen i tunnelbanan Fridhemsplan. Den 18 juli fick delar av Södra länken stängas på grund av vattenmassor på vägbanan.

I början av juli kom SMHI med klass 1 varning på grund av rikliga regn. Länsstyrelsen bedömde att det fanns risk för att rikliga regn inom tillrinningsområdet skulle kunna orsaka översvämningar i Mälaren. För att bedöma risken beställde Länsstyrelsen en prognos av tillrinningen från SMHI och tog in uppgifter om nivåer i Mälaren och Saltsjön samt pågående avtappning. Media intresserade sig för om konsekvenserna i Stockholm skulle innebära översvämningar motsvarande de i Småland och Dalarna. Länsstyrelsen medverkade direktsändning i programmet Stockholm Idag.

Enligt rapporten ”Kartläggning av riskerna för översvämning i tunnelsystemen i Stockholms län” framgår att:

Det är främst höga vattennivåer i Mälaren som kan leda till översvämning i tunnelsystemen. Vid en 100-årsnivå är det två trafiktunnlar som kan bli översvämmade; Riddarholmstunneln (järnvägstunnel) och Gamla stan (tunnelbana) samt vid en dimensionerande nivå Blekholmstunneln (väg-tunnel). Konsekvenserna vid en översvämning kan bli stora på såväl lokal som regional och nationell nivå med bl.a. stora förseningar i trafiken som följd.

Det finns också försörjningstunnlar som kan bli översvämmade vid en 100-års nivå och här bedöms konsekvenserna kunna bli allvarliga eller mycket allvarliga och det kan bli såväl lokala och regionala som nationella och i extremfallet internationella konsekvenser.

Läget rapporterades till Samverkansfunktion Stockholmsregionen och bevakades under ett par veckor tills bedömningen var att Mälaren skulle klara sig från problem med höga flöden.

4.4.5 Bulgariska bärplockare

I mitten på juli kontaktades Länsstyrelsens tjänsteman i beredskap av Stockholms stad som ville få hjälp att komma i kontakt med Länsstyrelsen i Uppsala. Anledningen var att ett stort antal bulgariska bärplockare enligt uppgift var på väg ner till Stockholm från Tierp för att söka hjälp och bistånd från den bulgariska ambassaden. Detta var ett arbete som behövde koordineras och planeras.

Tjänstemannen i beredskap på länsstyrelsen gjorde då bedömningen att det fanns ett gemensamt intresse av att ha en lägesuppfattning om denna situation för att sedan kunna följa utvecklingen.

För detta genomfördes ett samverkansmöte där tjänstemannen i beredskap på Stockholms stad samt Länsstyrelserna i Stockholms, Dalarnas, Örebro, Gävleborgs samt Uppsala län deltog. Syftet var att skapa en gemensam bild var bärplockarna fanns och hur många de var till antalet som eventuellt kunde söka sig till Stockholm för att söka bistånd.

Situationen fick konsekvensen att ett par hundra bulgarer uppehöll sig i Humlegården i Stockholm i väntan på hjälp från ambassaden. Denna bistod till viss del. Senare bistod Stockholms stad med ytterligare hjälp. Detta påverkade övriga arrangemang i Stockholms stad.

4.4.6 Orkanen Sandy och hur Stockholmsregionen skulle klara ett motsvarande scenario

Den 31 oktober hölls ett ad hoc-sammankallat samverkansmöte hos Länsstyrelsen i Stockholms län. Bagrunden till mötet var orkanen Sandys pågående framfart och den förödelse som framförallt drabbat de amerikanska delstaterna New Jersey och New York. Mötets syfte var dock inte diskutera den aktuella händelsen utan att fokusera på den samverkan som skulle krävas om Stockholmsregionen drabbas av en motsvarande händelse.

Till mötet knöts tre relevanta frågeställningar;

- Vilka är de största utmaningarna sett utifrån varje aktörs ansvarsområde?
- Vilka behov av samverkan och gemensamma processer skulle händelsen aktualisera?
- Är ansvar och legala förutsättningar tillräckligt tydliga?

Med utgångspunkt i den första frågeställningen konstaterade man att en viktig del i arbetet är identifieringen och prioriteringen av samhällsviktig verksamhet samt att skapa förutsättningar för en evakuering. En annan viktig fråga som måste hanteras är prioriteringen av trafikslag och vilka vägar som måste hållas öppna. Ca 60 % av landets järnvägstrafik passerar genom Stockholm vilket innebär att detta på mer än ett sätt skulle generera konsekvenser av nationell karaktär. En prioritering bör vara att hålla vägarna öppna för räddnings och evakueringsinsatser. Landstinget såg den stora mängd människor som vårdas i hemmet och att det bedrivs en stor mängd specialistvård på sjukhusen som två av sina stora utmaningar. Frågan skulle ur ett sjukvårdsperspektiv snabbt utvecklas till både en nationell och en internationell fråga.

Utifrån den andra frågeställningen konstaterades bland annat att det finns ett stort behov av en normativ arena, det vill säga ett besluts- och koordineringsforum. Det skulle finnas ett stort behov av information till allmänheten och ett stort behov av informationssamordning mellan aktörerna.

Sammanfattningsvis konstaterade mötet att det finns ett antal utmaningar att förhålla sig till om en liknande scenarion skulle drabba Stockholmsregionen. Dessa kan sammanfattas i punkterna nedan:

- Organisering av evakuering av Stockholmsregionen samt initiativtagare, beslutsfattare juridiska frågeställningar kring detta.
- Förmedling av gemensamt budskap samt prioritering av resurser.
- Samverkan mellan lokala, regionala och nationella intressen.
- Utveckling av befintliga samverkansstrukturer. Andra arenor kan komma att aktiveras för att komplettera samverkansfunktionens strategiska arena. Dessa är en ledningsnivå för koordinerat beslutsfattade samt en normativ nivå.

5. Övergripande beskrivning av viktiga resurser som myndigheten kan disponera för att motstå allvarliga störningar och hantera kriser

Länsstyrelsen disponerar över flera egna och regionala viktiga resurser som kan nyttjas om behov föreligger. Dessa presenteras nedan:

5.1 Länsstyrelsens resurser

Länsstyrelsen är inte en materialberoende myndighet i någon större utsträckning men gör bedömningen att de materiella resurser som kan behövas för att hantera en händelse finns på myndigheten. Nedan redogörs för de resurser som myndigheten har till sitt förfogande:

- Länsstyrelsens krishanteringsorganisation – det finns en krishanteringsorganisation på myndigheten bestående av personer från olika avdelningar på Länsstyrelsen.
- Tjänsteman i beredskap (TiB) – det finns en TiB-organisation bestående av 11 personer. Funktionens uppgift är att initiera och samordna det inledande arbetet för att upptäcka, verifiera, larma och informera vid allvarliga kriser som berör länet.
- Ledningsplats – under 2008 färdigställdes en ny ledningsplats i Länsstyrelsens befintliga konferenslokaler.
- Reservkraft – reservkraft finns tillgänglig för större delen av Länsstyrelsens verksamhet och testas regelbundet.
- Webbaserat informationssystem (WIS) – Länsstyrelsen har tillgång till det webbaserade informationssystemet WIS och ett stort antal personer i krishanteringsorganisationen är utbildade som användare eller redaktörer.
- Kommunikationsmedel – Länsstyrelsen är ansluten till radiokommunikationssystemet Rakel (Radiokommunikation för effektiv ledning). Rakel ingår i standardutrustningen för TiB.
- Myndigheten har också möjlighet att använda sig av Försvarets Telenät (FTN).
- Regelverk – Länsstyrelsen har givna uppgifter enligt krisberedskapsförordningen och länsstyrelseinstruktionen före, under och efter en kris. Länsstyrelsen har även en krishanteringsplan och pandemiplan.
- Signalskydd – en signalskyddsorganisation och tillgång till kryptografiska funktioner finns vid behov. Länsstyrelsen övar tillsammans med andra myndigheter fyra gånger per år.
- Resurser och integrerat beslutsstöd (RIB) – Länsstyrelsen har tillgång till RIB och används i arbetet med riskhantering, förebyggande av olyckor, utbildning, utförande av tillsyn och planering.

5.2 Regionala resurser

Samverkansfunktion Stockholmsregionen – funktionen är ett samverkansforum som syftar till att stärka länets förmåga att hantera händelser från vardag till kris. Funktionen har veckovisa möten via telefon och ett fysiskt möte varje månad. Deltagare är representanter för länets kommuner, Polismyndigheten i Stockholms län, SOS Alarm, länets räddningstjänster, Storstockholms lokaltrafik, Stockholms stad, Stockholms läns landsting, Trafikverket, Trafik Stockholm samt Kustbevakningen Länsstyrelsen. Vid behov kan även andra aktörer adjungeras in. De faktiska resurserna varierar mycket över tid. Samverkansfunktion Stockholmsregionen kan användas för kartläggning vid behov. Regionen har stora resurser samtidigt som behoven av dessa också är omfattande.

5.2.1 Program för Samverkan – Stockholmsregionen

Samverkan mellan många samhällsviktiga aktörer har funnits under lång tid i Stockholmsregionen och omfattat flera områden, berört många sektorer och genomförts såväl i vardag som i kris. Detta har emellertid ofta skett i tillfälliga konstellationer och många gånger baserats på personkännedom. Mot bakgrund av regionens utveckling och erfarenheter från inträffade händelser kan konstateras att dessa former för att organisera samverkan mellan regionens samhällsnyttiga aktörer inte är tillfredsställande. Hösten 2009 togs initiativet att samla ett tiotal aktörer för att diskutera möjligheterna att skapa ett mer formaliserat samverkansforum. Syftet med samverkansfunktionen är att stärka den gemensamma förmågan att hantera oönskade händelser, incidenter och i förväg kända händelser som på ett negativt sätt kan påverka människor och verksamheter i Stockholmsregionen genom att:

- utgöra ett forum för omvärldsbevakning, analys och koordinering
- skapa samlade lägesbilder och underlag för beslut för samverkande aktörer
- vid behov bidra till samordnad kommunikation och information

Funktionen har veckovisa möten, oftast i form av telefonkonferens och möten varje månad på Länsstyrelsen. Vid mötena görs en återblick på den gångna periodens händelser samt informationsdelning avseende kommande veckas händelser och eventuella hot. Fokus är på den kommande veckan. Vid månadsmötena görs djupare analyser och är forum för införande och utvärdering av nya rutiner och arbetssätt. Permanenta deltagare är SOS Alarm, länets räddningstjänster, Storstockholms Lokaltrafik, Stockholms stad, Stockholms läns landsting, Polismyndigheten i Stockholms län, Trafikverket, Trafik Stockholm, Kustbevakningen och representanter från länets kommuner samt Länsstyrelsen i Stockholms län. Beroende på typ av inträffad händelse och uppkomna behov kan även andra aktörer knytas till funktionen med kort varsel. Varje deltagare har möjlighet och ansvar för att vid behov kunna initiera ett samverkansmöte. Samverkansfunktionen är ett gemensamt verktyg för att underlätta och främja samverkan vid oönskade händelser inom länet.

Arbetet bör också ses i relation till 7§ i förordningen (2006:942) om krisberedskap och höjd beredskap. Paragrafen syftar till att länsstyrelsen inom sitt geografiska område ska verka för att vara en sammanhållande funktion mellan olika nivåer, verka för att nödvändig samverkan inom länet sker kontinuerligt samt under en kris samordna verksamheter mellan kommuner, landsting och myndigheter. Enligt § 54 förordning (2007:825) med länsstyrelseinstruktion ska länsstyrelsen även verka för att sammanställa samlad regional lägesbild vid krissituationer. I och med aktörernas arbete inom funktionen går det att argumentera för att förmågan till att kunna verka för ovanstående uppgifter utvecklas och har stärks.

De framtida behoven för utveckling av projektet bedöms vara att förtydliga och skapa tydliga strukturer, arbetssätt och rutiner för samverkan i den sammansatta miljön som huvudstadsregionen utgör. Det fortsatta arbetet kommer att bedrivas fram till och med 2014 i Program för Samverkan- Stockholmsregionen som är ett paraplyprogram och innehåller bland annat följande delprojekt:

- Snabba resultat
- Sekretess
- Gemensam omvärldsbevakning och informationsdelning
- Gemensam lägesbild och analys
- Koordinering
- Gemensam utvärdering och lärande
- Information och kriskommunikation
- Samordnad planering
- Teknik och ledningsstöd
- Övergång till löpande verksamhet

Slutmålet 2014 är att regionen har uppnått en god samverkansförmåga genom att funktionen är implementerad hos relevanta aktörer och att den används på ett naturligt sätt för att uppnå en effektivare samverkan och koordinering.

Projekt inom Programmet har för år 2012 bland andra varit att;

- ta fram principer och metoder för omvärldsbevakning, informationsdelning, samlad lägesbild och gemensam analys
- ta fram principer och struktur för koordinering av beslut och agerande
- under året pröva principer och metoder för omvärldsbevakning, informationsdelning, samlad lägesbild och gemensam analys vid lämpliga och relevanta övningar inom regionen

Dessa mål har under året i princip uppnåtts, avsikten är att arbeta vidare med detta under programmet fram till och med 2014. För att därefter övergå i ett gemensamt arbetssätt som utvecklas i samklang med samhället.

Projektmålen inom Programmet för år 2013 är bland annat att:

- utifrån omvärldsbevakning, informationsdelning, samlad lägesbild och gemensam analys samt koordinering på lite längre sikt utföra taktisk planering på upp till 4-5 år bort i tiden. Inom projektets ram ligger en möjlighet att ensa och kvalitetssäkra i den mötesflora som parterna idag interagerar i
- genomföra ett projekt för att möta det samlade behov av teknikstöd och utvecklingsstöd som framkommit i föregående projekt

- ta fram ett Regionalt Ramverk med syfte att definiera, dokumentera och förankra strukturer och ramverk för nödvändiga samverkansforum och beslutsarenor kopplade till regional samverkan i vardagen och vid större händelser och kriser

5.2.2 Regionala rådet för samhällsskydd och beredskap

Enligt länsstyrelseinstruktionen ska länsstyrelserna ha ett regionalt råd där representanter för berörda aktörer i krishanteringssystemet bör ingå för att skapa nödvändig samordning. Rådet är både ett inriktande och ett beslutande organ. Deltagare är länets kommuner, Polismyndigheten i Stockholms län, SOS Alarm, länets räddningstjänster, Storstockholms lokaltrafik, Stockholms stad, Stockholms läns landsting, Trafikverket, Trafik Stockholm, Försvarsmakten, Kustbevakningen, Sjöfartsverket, Sveriges radio och Länsstyrelsen. Det finns en tydlig koppling mellan Samverkansfunktionen och Regionala rådet genom Program för Samverkan i Stockholmsregionen.

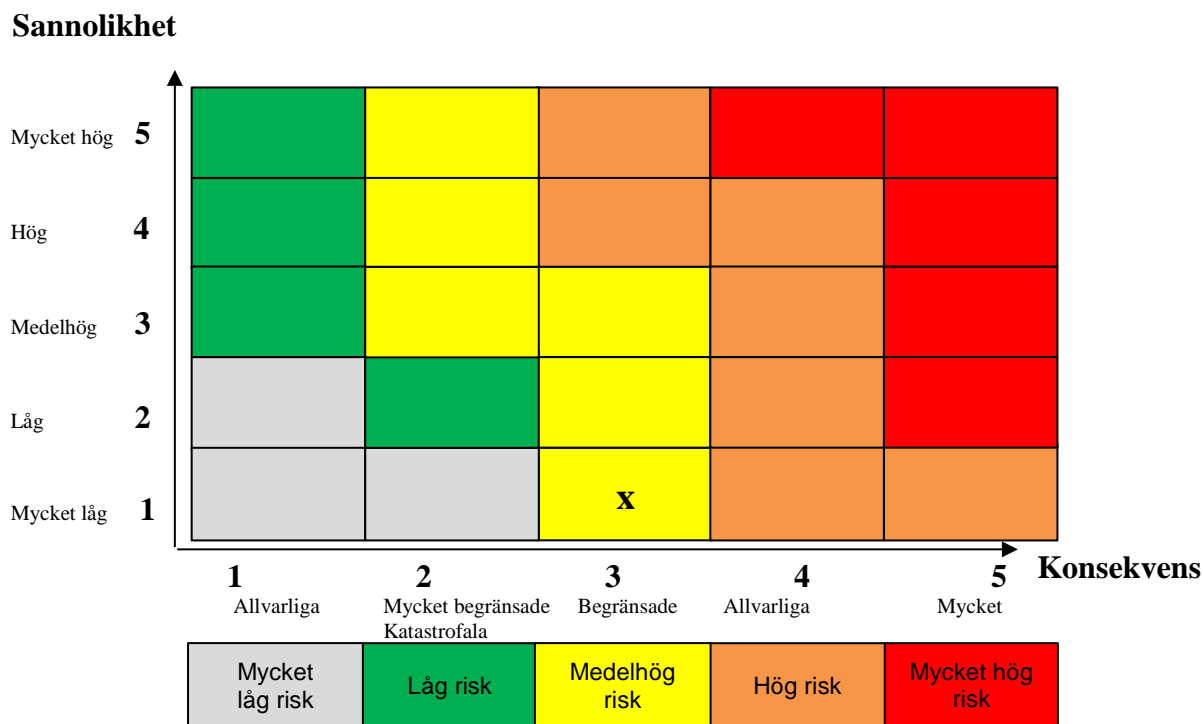
En omstrukturering av det regionala rådet pågår på uppdrag av Landshövdingen.

5.2.3 Regionala samordningsfunktionen för CBRNE

I länet finns en Regional samordningsfunktion för CBRNE bestående av representanter från Länsstyrelsen, Stockholms läns landsting, räddningstjänsten och polisen. Under 2012 har länsstyrelsen deltagit i flera aktiviteter som berör området.

I syfte att höja förmågan till samverkan på skadeplatsledning och att ta tillvara erfarenheter från inträffade händelser har tre seminariedagar genomförts på temat explosiv händelse. Seminarierna har haft ett stort antal deltagare från olika aktörer och där även deltagare från näringslivet finns representerat. Länsstyrelsen har deltagit i MSB arbete med att utveckla en nationell strategi för CBRNE. Länsstyrelsen har också redovisat sina aktiviteter inom CBRNE till MSB arbete med EU CBRNE Action plan. Även detta arbete är pågående.

6 Bedömning av förmågan inom Länsstyrelsens ansvarsområde att motstå och hantera identifierade hot och risker



Trots att analysen har visat att det finns en god hanteringsförmåga⁴ i länet har konsekvenserna bedömts som allvarliga. Det kan finnas svagheter i att motstå störningar i samhällsviktig verksamhet. Det är realistiskt att anta att scenariot skulle bli relativt kortvarigt. Tiden för störningen är satt till en vecka enligt grundscenario men med hänsyn till de resurser som finns inom dricksvattenförsörjningssystemet och inom länet i övrigt, finns det stora möjligheter att avhjälpa orsaken till störningen fortare. Sannolikheten för att de två händelser som scenariot utgörs av skulle inträffa samtidigt och leda till angivna konsekvenser har efter diskussion med sakkompetens på de två vattenverken bedömts som mycket låg.

6.1 Störning i dricksvattenförsörjningen

Det scenario som ligger till grund för denna fördjupade analys är en vidareutveckling av det scenario som ligger till grund för den särskilda förmågebedömningen.

Det östra verket på Norsborg är under reparation. Lovöverket kompenserar det produktionsbortfall som reparationen orsakar. Detta innebär i sin tur att överkapaciteten i systemet minskar.

⁴ Denna bedömning korrelerar inte med den allmänna bedömningen av kommunalteknisk försörjning i kapitel 4 beroende av att detta är ett mer specifikt scenario att ta ställning till.

Samtidigt inträffar en brand i ett av ställverken i det västra verket, vilket skapar en begränsad förmåga att leverera dricksvatten ut från verket. Norrvatten kan stötta med leverans till viss del, dock inte i den mängden att bortfallet kan kompenseras till 100 %.

De direkta konsekvenserna av detta innebär ett försämrat tryck i ledningsnätet. Detta medför en begränsad förmåga att leverera dricksvatten till de kunder som befinner sig i högzoner inom Stockholm vattens distributionsområde. En åtgärd som vidtas är att det omedelbart går ut en information från Stockholm Vatten och en vädjan om vattenransonering hos berörda kunder.

Störningarna kan i värsta fall pågå i upp till en vecka och skapar ett behov av nödvatten och alternativa sanitära lösningar för cirka 200 000 -300 000 människor bosatta i högzonerna. Det är dock troligt att vattenverken med gemensamma insatser och resurser kan avhjälpa felet fortare än sju dagar. Det är osäkert vilken typ av och i vilken omfattning som samhällsviktig verksamhet drabbas.

6.1.1 Allmänt

Dricksvatten är en av de absolut viktigaste resurser som krävs för att samhället ska fungera. Ett led i att säkerställa att försörjningen av dricksvatten hålls på en grundläggande säkerhetsnivå är att regeringen gett MSB i uppdrag att skapa resultatmål för bland annat dricksvattenförsörjningen.

Ett urval ur resultatmålet för dricksvattenförsörjningen är;

- att uppkomna störningar i dricksvattenförsörjningen inte påverkar samhällsviktig verksamhet som t.ex. hälso- och sjukvård samt vård och omsorg, va-system och livsmedelsförsörjning i sådan omfattning att det uppstår allvarliga konsekvenser för samhället eller att människors liv och hälsa riskeras

samt

- att varje individ vid en störning i dricksvattenförsörjningen i ett krisläge har tillgång till följande miniminivåer av dricksvatten: för upprätthållandet av kroppens vätskebalans inom 1 dygn 3–5 liter/dygn, för hälso- och smittskyddet inom 3 dygn ytterligare 10–15 liter/dygn samt inom några månader 50–100 liter/dygn.

Av Stockholms läns ca 2 miljoner invånare får ca 1,9 miljoner sitt dricksvatten genom allmänvattenförsörjning. Varje dygn förbrukas ca 235 liter vatten per person, varav ca 190 liter i hushåll. Endast en liten andel (ca 5 % eller drygt 100 000) av länets invånare har enskild vattenförsörjning i form av egen brunn eller gemensamhetsanläggning.

Tre organisationer i Stockholms län (Norrvatten, Stockholm Vatten och Telge Nät) svarar för produktion av dricksvatten till fler än en kommun. De flesta av länets kommuner samt två kommuner utanför länet, köper dricksvatten från någon av dessa tre organisationer. Sex kommuner har egen vattenproduktion för antingen hela eller delar av sitt behov. De tre stora vattenverken Görväln, Lovö och Norsborg svarar tillsammans för ca 90 % av den allmänna

vattenförsörjningen i Stockholms län. Råvattnet hämtas genom intag i Östra Mälaren och behandlas genom bland annat kemisk fällning, filtrering och desinfektion.

I Norsborg hämtas råvatten dessutom från Bornsjön, som dock huvudsakligen är reservvattentäkt. Vattenverken skiljer sig åt bland annat när det gäller intagsdjup, filtersteg och desinfektionsmetod, men de har alla samma huvudsakliga reningsprocess och levererar likvärdig dricksvattenkvalitet. Djupdals vattenverk i Södertälje svarar ensamt för den allmänna dricksvattenförsörjningen i Södertälje och Nykvarn, vilket motsvarar ca 5 % av hela länets allmänna vattenförsörjning.

Distributionssystemen är huvudsakligen utformade som cirkulationsnät, vilket innebär att endast ett mindre antal brukare berörs vid ledningsbrott. Undantag från detta är områden som försörjs via enkelmatning. Vid kortare leveransavbrott från vattenverken eller vid driftavbrott i en viktig pump eller ledning fungerar reservoarerna i distributionssystemet som driftavbrottsreserv. Detta räcker för några timmars upp till ett dygns avbrott. Vid mer långvariga driftavbrott och störningar behövs andra reservvattenanläggningar. Det finns även möjligheter för Stockholm Vatten och Norrvatten att leverera leveransstöd mellan de två distributionsområdena.

6.1.2 Orsaker till störning i dricksvattenförsörjningen

Det finns ett flertal olika orsaker till störningar i vattenförsörjningen. Typer av störningar brukar traditionellt sett delas upp i störningar i kvantitet och störningar i kvalitet. Det senare antingen på grund av kemiska eller mikrobiologiska föroreningar.

Läckor och avbrott i på distributionsnätet kan till exempel orsakas av slitage, sabotage eller av den mänskliga faktorn. Detta kan ge störningar i både kvalitet och kvantitet.

Grundproblematiken i ovanstående scenario är kopplat till ett kritiskt beroende av el inom distributionskedjan, vilket här innebär ett driftavbrott och störningar i kvantiteten.

6.1.3 Konsekvenser och följdhändelser

Det finns ett stort beroende av dricksvatten i samhället och en brist av detta ger stora konsekvenser.

De största konsekvenserna av störning i dricksvattenförsörjningen är ett stort hjälpbehov hos enskilda individer, störningar i samhällsviktiga funktioner och ekonomiska konsekvenser.

I detta scenario aktualiseras krisberedskapens grundläggande principer om närhet, likhet och ansvar. I detta fall innebär det att vattenverken har ett primärt verksamhetsansvar och att kommuner och länsstyrelsen agerar utifrån sitt geografiska områdesansvar med att samordna åtgärder och aktiviteter inom det geografiska området. I kommunens fall aktualiseras även ett verksamhetsansvar gentemot kommuninvånarna.

Enligt gällande lag och förordning finns en uttalad uppgift för aktörer med ett särskilt ansvar för krisberedskapen att vidta de åtgärder som krävs för att hantera en kris och att samverka före, under och efter en extraordinär händelse. Länsstyrelse och kommun har också till uppgift att verka för samordning av åtgärder inom sitt respektive geografiska områdesansvar.

Konsekvensernas omfattning och allvarlighetsgrad är starkt beroende av tidsaspekten. I värsta fall kan störningen hålla på upp till en vecka. Men med hänsyn till de resurser som finns inom

systemet och inom länet finns det stora möjligheter att orsaken till störningen kan avhjälpas inom några få dagar.

Det finns vissa grupper i samhället som är mer beroende av dricksvatten och känsliga för störningar än andra. Detta diskuterades bland annat på den workshop som länsstyrelsen genomförde på temat *Störning i dricksvattenförsörjningen* den 25 september 2012. Denna workshop låg även till grund för den särskilda förmågebedömningen. Dessa grupper kan framför allt hittas inom vård- och omsorgssektorn och inom hemsjukvården. Andra verksamheter i samhället som är starkt beroende av dricksvatten är djurbesättningarna. Det är dock osäkert hur många sådana som finns inom det aktuella området, med hänsyn till att störningen främst yttrar sig inom högzoner. Många av dessa djurbesättningar har dessutom egen brunn. Andra grupper som drabbas hårt och är beroende av dricksvatten är större livsmedelsproducenter och storkök samt vissa industrier. Brist på dricksvatten kan på lite längre sikt skapa sanitära problem vilket i sin tur ökar risken för spridning av smitta.

6.1.4 Krisberedskapsförmåga

Det finns en god förmåga hos länets vattenverk att förebygga, upptäcka, larma och informera samt åtgärda störningar. Vattenverken i Stockholms län har ett ambitiöst och utvecklat arbete med att skapa redundans i systemet och har väl utvecklade säkerhetsrutiner för att hantera incidenter på ett tidigt stadium innan de utvecklas till störningar. Det finns sedan tidigare klarlagt vilka kunder som är prioriterade inom respektive distributionsområde.

Stockholms län har en mycket begränsad förmåga till nödvattenförsörjning i relation till mängden människor. Uppskattningen från länets vattenverk är att det finns en förmåga att nödvattenförsörja ungefär 60 000 människor. Begränsningen för detta är ur ett rent logistiskt perspektiv med hänsyn till att det är en mycket personal- och resursintensiv verksamhet. Det är en krävande uppgift att planera, distribuera, underhålla, fylla och vakta tankarna utifrån den storskalighet som nödvattenförsörjning i Stockholms län skulle innebära enligt ovanstående scenario.

Nödvattenförsörjning har endast prövats i mycket begränsad omfattning i enskilda kommuner. Det är heller inte säkert att alla berörda skulle behöva förses med nödvatten. Troligen skulle nödvattenförsörjning främst gälla vissa utsatta grupper, där bristen skulle kunna innebära fara för liv och hälsa alternativt när störningen innebär allvarliga konsekvenser för samhällets funktionalitet som dessa grupper är beroende av. Många människor skulle troligen kunna lösa den akuta bristen av dricksvatten genom andra alternativ, till exempel genom flaskvatten, tillgång till dricksvatten hos vänner, släktingar och på arbetsplatser samtidigt som förbunden skulle kunna stödja varandra med resurser och kunskap för att lösa den akuta situationen. Detsamma gäller vatten för hygien och toaletter, där många människor skulle kunna finna alternativ på egen hand. Dock kan det finnas behov av att ställa ut "bajamajor" i vissa områden.

Stockholms län har en mycket begränsad förmåga till nödvattenförsörjning relativt sin befolkningsmängd men har däremot en stor förmåga och redundans inom systemet för att förebygga behovet av nödvattenförsörjning. Detta stärks också av förmågan av tekniska lösningar för att kunna stödja varandra mellan förbunden.

Kommunerna agerar ur ett krisberedskapsperspektiv och utifrån både sitt geografiska områdesansvar och sitt verksamhetsansvar. Krisberedskapsarbetet kommer i detta fall troligvis att fokusera på information och samverkan. Kommunen ska informera allmänhet och

kommunens verksamheter, samverka med övriga aktörer i krisberedskapssystemet för att samordna åtgärder samt konkret hantera konsekvenserna av störningen i samhället. Andra viktiga aktörer inom kommunerna är vatten och avloppsförvaltningen samt för miljö och hälsförvaltningen.

Det kommer att finnas ett stort behov av att leverera säker och korrekt information till allmänheten. För att kunna göra detta ställs krav på kreativitet och innovation för att hitta kanaler att nå fram till olika grupper i samhället. Exempel på möjliga lösningar är hemsidor, sociala medier, interaktiva informationstavlor samt informationssystemen inom kollektivtrafiken. Ett annat mycket troligt inslag är funktionen VMA (viktigt meddelande till allmänheten).

I likhet med alla kriser finns ett stort behov av samordning och samverkan för att minimera konsekvenserna hos den enskilde. Det är kommunerna som är ansvariga för att praktiskt genomföra en nödvattenförsörjning till medborgarna med stöd från övriga aktörer.

Vad gäller förmågan till samverkan och information så finns det inom länet generellt sett klarlagda kontaktytor som inte är beroende av scenario. Det finns en god kunskap om behovet av tydliga informationsrutiner.

Enligt rapportering till Länsstyrelsen har också Stockholms läns landsting (SLL) under 2012 genomfört särskilda analyser på sjukhusen på scenariot störning i dricksvattenförsörjningen.

Under 2012 genomfördes ett projekt tillsammans med Norrvatten och ett antal av deras medlemskommuner. Inom projektet gjordes en fallstudie där kontinuitetshantering tillämpats på den för samhället kritiska verksamheten vattenförsörjning. En central dimension i projektet var att särskilt lyfta fram det kommunala perspektivet bl.a. genom att analysera de konsekvenser som ett avbrott i vattenförsörjningen skulle kunna få i de berörda kommunerna. Projektet tydliggjorde gränssnittet mellan kommunens geografiska områdesansvar och det verksamhetsspecifika ansvaret. Efter inledande analyser och kartläggningar visade det sig att det fanns flera oklarheter. Störst sårbarhet identifierades inom området kommunikation mellan Norrvatten och kommunerna i samband med en störning. Ett viktigt resultat av detta arbete var den gemensamma informationsrutin som togs fram och som de berörda aktörerna avser att tillämpa vid incidenter inom vattenförsörjningen.

Scenariot för denna fördjupade analys är kopplat till Stockholm vatten och vattenverket i Norsborg men det finns god anledning att anta att de gemensamma utmaningarna angående samverkan och informationsdelning mellan vattenverk, kommun och allmänhet som identifierades i projektet med Norrvatten ovan är möjliga att applicera ur ett mer generellt perspektiv.

Länets förmåga att hantera en störning i dricksvattenförsörjningen

	Behövs ej	Mycket bristfällig	Bristfällig	God med viss brist	God
Krishanteringsförmåga	<input type="checkbox"/>	<input type="checkbox"/>	<input type="checkbox"/>	<input type="checkbox"/>	<input checked="" type="checkbox"/>
Förmåga i samhällsviktig verksamhet att motstå störningen	<input type="checkbox"/>	<input type="checkbox"/>	<input type="checkbox"/>	<input checked="" type="checkbox"/>	<input type="checkbox"/>

Länets krishanteringsförmåga för störningar i dricksvattenförsörjningen är bedömd som god. Detta innebär inte att störningen passerar obemärkt men att det finns en god förmåga hos vattenverken att praktiskt hantera och begränsa omfattningen av störningen. Det är realistiskt att anta att det skulle bli ett relativt kortvarigt scenario. Tiden för störningen är satt till en vecka men med hänsyn till de resurser som finns inom systemet och inom länet finns det stora möjligheter att avhjälpa orsaken till störningen fortare. Det skulle dock innebära en stor ansträngning hos länets kommuner att hantera störningen. Hanteringen av scenariot underlättas av att omfattningen är begränsad till att enbart innefatta boenden i högzoner, att prioriterade kunder redan är identifierade samt att störningen är tidsmässigt begränsad till maximalt en vecka.

Länets förmåga till att motstå störningar i samhällsviktig verksamhet är satt till god med viss brist. Detta motiveras framför allt av att flertalet sådana verksamheter har ett stort beroende av dricksvatten och av mängden människor som teoretiskt sett behöver nödvattenförsörjas. Även i detta fall är tidsfaktorn ytterst relevant. Då länet troligen har en god förmåga att hantera händelsen ur ett kortsiktigt perspektiv.

Som tidigare konstaterats är nödvattenförsörjning en svår uppgift för länet och förmågan är idag mycket begränsad relativt folkmängden. Till detta bör det också noteras ett behov av att lösa sanitetsmässiga brister som uppstår till följd av en vattenbrist.

6.1.5 Länsstyrelsens förmåga

Länsstyrelsens förmåga att hantera en störning i dricksvattenförsörjningen

	Behövs ej	Mycket bristfällig	Bristfällig	God med viss brist	God
Krishanteringsförmåga	<input type="checkbox"/>	<input type="checkbox"/>	<input type="checkbox"/>	<input type="checkbox"/>	<input checked="" type="checkbox"/>
Förmåga i samhällsviktig verksamhet att motstå störningen	<input type="checkbox"/>	<input type="checkbox"/>	<input type="checkbox"/>	<input type="checkbox"/>	<input checked="" type="checkbox"/>

Länsstyrelsen har bedömt ett liknande scenario i den särskilda förmågebedömningen och bedömt sin egen krishanteringsförmåga och förmåga att stå emot störningar i samhällsviktig verksamhet som god. Detta motiveras av att Länsstyrelsen som myndighet för det första inte är någon starkt resursberoende myndighet och skulle kunna lösa en eventuell brist på dricksvatten för den egna personalen. För det andra har inte länsstyrelsen någon specifikt utpekad roll i detta scenario utöver de uppgifter som finns enligt ordinarie krisberedskapslagstiftning.

6.1.6 Beroenden mellan aktörer

I tidigare nämnd workshop som genomfördes med länets aktörer diskuterades och analyserades vilka beroenden som aktualiseras i samhället till följd av en kvantitetsstörning i dricksvattenförsörjningen. Vad som redovisas nedan är ett urval av dessa beroenden. En fullständig kartläggning och analys av styrka i beroendena skulle kräva ett djupare och mer intensivt arbete än vad som har genomförts.

De beroenden som framhölls under workshopen är:

- Sektorn för information och kommunikation skulle påverkas genom ett ökat informationsbehov hos allmänhet och media.
- Hälsa- och sjukvårdssektorn påverkas genom sitt stora beroende av dricksvatten men är prioriterade av vattenverken. Enligt rapportering till länsstyrelsen har också Landstinget i Stockholms län under 2012 gjort analyser på sjukhusen på scenariot störning i dricksvattenförsörjningen.
- Livsmedelproduktion, djurhållning och storkök är en sektor som är starkt beroende av dricksvatten. Det är oklart hur många av dessa verksamheter inom länet som är beroende av kommunalt vatten alternativt vilka som har egen försörjning.
- Energisektorn, framför allt fjärrvärmeförsörjningen, kan komma påverkas vid ett mer långvarigt scenario.
- Andra känsliga grupper är skolor, äldreboenden, hemsjukvården och kriminalvården.

7. Särskild förmågebedömning enligt förutsättningar som Myndigheten för samhällsskydd och beredskap beslutar

Särskild förmågebedömning 2012

Länsstyrelsen i Stockholms län

SCENARIER

- Myndighetens generella förmåga (oberoende av händelse)
- Sektorns eller länets generella förmåga (oberoende av händelse)
- Myndighetens förmåga vid störningar i dricksvattenförsörjningen
- Sektorns eller länets förmåga vid störningar i dricksvattenförsörjningen

7.1 Generell förmågebedömning

7.1.1 Myndighetens generella förmåga

Indikatorer på krishanteringsförmåga

Ledning, samverkan och information

- Det finns en aktuell krisledningsplan som är känd i organisationen
- Det finns en regelbundet utbildad och övad beredskaps- och ledningsorganisation
- Beredskapsorganisationen disponerar nödvändiga resurser i form av lokaler samt tekniska system för bland annat kommunikation och lägesbild och den kan verka dygnet runt under minst en veckas tid
- Det finns rutiner och tekniskt stöd för information till allmänhet och media samt för intern information
- Det finns nätverk (t.ex. med andra myndigheter, kommuner, landsting eller näringsliv) för samverkan och samverkansövningar genomförs regelbundet
- Behov av samverkan med andra aktörer är identifierade och tillgodosedda

Det finns en aktuell krisledningsplan som är känd i organisationen

Ja.

Det finns en fastställd krishanteringsplan som fortlöpande prövas och revideras. Planen är känd inom krishanteringsorganisationen samt inom myndighetens ledning.

Det finns en regelbundet utbildad och övad beredskaps- och ledningsorganisation

Ja.

Länsstyrelsens krishanteringsorganisation har utbildats och övats inför en större händelse så sent som 2011. Organisationen har även övats under 2012 med fokus på epizooti. Länsstyrelsen har en krishanteringsorganisation där kärnan består av personal från avdelningen samhällsskydd och beredskap som kompletteras av resurser från samtliga avdelningar på Länsstyrelsen. Krishanteringsorganisationen leds av länsledningen.

Länsstyrelsens krishanteringsorganisation är utbildad bland annat i stabsmetodik, samt i WIS (webbaserat informationssystem). Länsstyrelsen deltar löpande i övningar vilket borgar för att organisationen har en grundläggande förmåga att hantera kriser av olika slag. Länsstyrelsen ordnar årligen en regional samverkanskurs. Länsstyrelsen har en tjänsteman i beredskap med uppgift att initiera och samordna det inledande arbetet för att upptäcka, verifiera, larma och informera vid allvarliga kriser som berör länet. Funktionen tjänsteman i beredskap har under året prövats och utvecklats.

Beredskapsorganisationen disponerar nödvändiga resurser i form av lokaler samt tekniska system för bland annat kommunikation och lägesbild och den kan verka dygnet runt under minst en veckas tid

Ja.

Organisationen kan verka, om än i begränsad omfattning, dygnet runt under en veckas tid. För krishantering disponeras en ledningsplats i Länsstyrelsens konferenslokaler. Reservkraft finns men hur tillgången till bränsle ser ut i en krissituation är osäkert. Blir det konkurrens om bränslet kan det lätt uppstå en bristsituation. Detta påverkar i sin tur möjligheten att verka under minst en veckas tid. Länsstyrelsen har tillgång till WIS och ett stort antal personer i krishanteringsorganisationen är anslutna till systemet. Länsstyrelsen är även ansluten till kommunikationssystemet Rakel och Försvarets telenät (FTN).

Det finns rutiner och tekniskt stöd för information till allmänhet och media samt för intern information

Ja.

Internt informerar Länsstyrelsen framförallt via intranät och e-post.

Rutiner för informationshantering är övade under året.

Rutiner för information i krishanteringssammanhang finns i krishanteringsorganisationens planverk, framförallt i "Riktlinjer för kriskommunikation".

Externt informerar Länsstyrelsen via den externa webbsidan. På webbplatsen har Länsstyrelsen möjlighet att länka allmänhet och media vidare till andra myndigheter och till den nationella portalen för krisinformation.

Länsstyrelsens informationsavdelning ingår i krishanteringsorganisationen och kallas in vid behov

Det finns nätverk (t.ex. med andra myndigheter, kommuner, landsting eller näringsliv) för samverkan och samverkansövningar genomförs regelbundet

Ja.

Länsstyrelsen deltar frekvent i samverkansövningar och har därmed ett stort nätverk inom krisberedskapssystemet.

En regional samverkansfunktion, Samverkansfunktion Stockholmregionen (SfSr), används kontinuerligt. Samverkansfunktionen har veckovisa möten, som bidrar till att en aktuell och samlad lägesbild produceras på ett effektivt sätt.

Under 2011 och 2012 har arbetet med samverkansfunktionen fortsatt att utvecklas, främst genom Program för Samverkan. Inom ramen för Program för Samverkan bedrivs flera projekt som syftar till att utveckla arbetet med såväl Samverkansfunktionen som Samverkanscentralen, bland annat vad gäller lägesbild, omvärldsbevakning och koordinerat beslutsfattande.

Länsstyrelsen anser att kontakterna med näringslivet kan utvecklas.

Behov av samverkan med andra aktörer är identifierade och tillgodosedda

Ja

Se ovanstående svar. Detta är ett arbete som är under ständig utveckling.

	Ja	Delvis	Nej
Ledning, samverkan och information	<input checked="" type="checkbox"/>	<input type="checkbox"/>	<input type="checkbox"/>

Informationssäkerhet

- Det finns tillräcklig förmåga hos myndigheten att upprätthålla informationstillgångarnas konfidentialitet, riktighet och tillgänglighet.

Det finns redundans och robusthet inom myndigheten och dess ansvarsområdes kommunikationssystem (IT, tele, radio)

LST IT, som levererar IT-system och telefoni till samtliga länsstyrelser anser att de har redundans och robusthet på den nivå som efterfrågas med av länsstyrelserna via beställarstyrelsen.

- LST IT bedömer att de upprätthåller en god förmåga men någon riskanalys har inte genomförts.
- Personal vars befattningar kräver säkerhetsklassning är kontrollerade. Rutin för när detta ska ske finns (bl.a. i samband med nyanställning).
- LST IT ska säkerhetsklassa alla medarbetare i klass 3. Systemspecialister ska klassas i 2:an, med tanke på att dessa har mycket starka rättigheter i systemen.
- Försvarets telenät (FTN) påverkas av ett elavbrott men i mindre omfattning. FTN är endast möjligt att använda som kommunikationsmedel mellan myndigheter. Länsstyrelsen använder RAKEL.

	Ja	Delvis	Nej
Informationssäkerhet	<input checked="" type="checkbox"/>	<input type="checkbox"/>	<input type="checkbox"/>

Larm

- Det finns övade larmrutiner
- Det finns utbildad och övad tjänsteman in beredskap (TiB) som har beredskap dygnet runt alla dagar på året

Det finns övade larmrutiner

Ja

Det finns utbildad och övad tjänsteman in beredskap (TiB) som har beredskap dygnet runt alla dagar på året

Ja

	Ja	Delvis	Nej
Larm	<input checked="" type="checkbox"/>	<input type="checkbox"/>	<input type="checkbox"/>

Omvärldsbevakning

- Det finns en omvärldsbevakning som tidigt kan varna för allvarliga kriser. Det finns rutiner och tekniskt stöd för att snabbt sprida information till den egna organisationen och andra aktörer.

Det finns en omvärldsbevakning som tidigt kan varna för allvarliga kriser. Det finns rutiner och tekniskt stöd för att snabbt sprida information till den egna organisationen och andra aktörer.

Ja

Huvuduppgifter för Tjänstemannen i beredskap är att bedriva omvärldsbevakning samt att verifiera och larma när en kris upptäcks.

Internt informerar Länsstyrelsen framförallt via intranät och e-post. Länsstyrelsen har också möjlighet att vid behov genomföra samverkansmöten med andra myndigheter eller organisationer genom SfSr. Rutiner finns för att göra detta via telefon, Rakel eller fysiska möten.

Rutiner för information i krishanteringssammanhang finns i krishanteringsorganisationens planverk, framförallt i "Riktlinjer för kriskommunikation".

Externt informerar Länsstyrelsen via den externa webbsidan. På webbplatsen har Länsstyrelsen möjlighet att länka allmänhet och media vidare till andra myndigheter och till den nationella portalen för krisinformation.

Länsstyrelsens informationsavdelning ingår i krishanteringsorganisationen och kallas in vid behov.

	Ja	Delvis	Nej
Omvärldsbevakning	<input checked="" type="checkbox"/>	<input type="checkbox"/>	<input type="checkbox"/>

Materiella resurser

- Det finns materiella resurser som kan tas i bruk med kort varsel och som har en uthållighet om minst en vecka
- Det finns en förmåga att omfördela interna materiella resurser samt en förmåga att ta emot externa materiella förstärkningsresurser

Det finns materiella resurser som kan tas i bruk med kort varsel och som har en uthållighet om minst en vecka

Det finns materiella resurser för att upprätthålla myndighetens ordinarie verksamhet under en veckas tid

Det finns en förmåga att omfördela interna materiella resurser samt en förmåga att ta emot externa materiella förstärkningsresurser

Länsstyrelsen kan omfördela interna resurser. Myndigheten har inget generellt uppdrag att ta emot externa resurser.

	Ja	Delvis	Nej
Materiella resurser	<input type="checkbox"/>	<input checked="" type="checkbox"/>	<input type="checkbox"/>

Personella resurser

- Det finns regelbundet utbildad och övad personal som är tillgänglig med kort varsel och som kan verka under minst en vecka
- Det finns möjlighet att omfördela personal inom myndigheten och dess ansvarsområde samt att ta emot förstärkningsresurser

Det finns regelbundet utbildad och övad personal som är tillgänglig med kort varsel och som kan verka under minst en vecka

Det finns regelbundet utbildad och övad personal som är tillgänglig och kan verka under minst en veckas tid.

Det finns möjlighet att omfördela personal inom myndigheten och dess ansvarsområde samt att ta emot förstärkningsresurser

Det finns möjlighet att omfördela personal inom myndigheten och att ta emot personella förstärkningsresurser.

	Ja	Delvis	Nej
Personella resurser	<input checked="" type="checkbox"/>	<input type="checkbox"/>	<input type="checkbox"/>

Praktisk erfarenhet

- Skarp händelse har inträffat.
- Övning har genomförts.

Skarp händelse har inträffat.

Ja

Övning har genomförts.

Ja

	Ja	Delvis	Nej
Praktisk erfarenhet	<input checked="" type="checkbox"/>	<input type="checkbox"/>	<input type="checkbox"/>

Indikatorer på förmåga i samhällsviktig verksamhet att motstå allvarliga störningar

Informationssäkerhet

- Det finns redundans och robusthet inom myndigheten och dess ansvarsområdes kommunikationssystem (IT, tele, radio).
- Det finns tillräcklig förmåga hos myndigheten att upprätthålla informationstillgångarnas konfidentialitet, riktighet och tillgänglighet

LST IT, som levererar IT-system och telefoni till samtliga länsstyrelser anser att de har redundans och robusthet på den nivå som efterfrågas med av länsstyrelserna via beställarstyrelsen.

- LST IT bedömer att de upprätthåller en god förmåga men någon riskanalys har inte genomförts.
- Personal som har behov av säkerhetsklassning är kontrollerade. Rutin för när detta ska ske finns (bl.a. i samband med nyanställning).
- LST IT ska säkerhetsklassa alla medarbetare i klass 3. Systemspecialister ska klassas i 2:an, med tanke på att dessa har mycket starka rättigheter i systemen.
- Försvarets telenät (FTN) påverkas av ett elavbrott men i mindre omfattning. FTN är endast möjligt att använda som kommunikationsmedel mellan myndigheter. Länsstyrelsen använder RAKEL.

	Ja	Delvis	Nej
Informationssäkerhet	<input checked="" type="checkbox"/>	<input type="checkbox"/>	<input type="checkbox"/>

Säkerhet och robusthet i samhällsviktig infrastruktur

- Det finns redundans och robusthet i myndighetens och dess ansvarsområdes infrastruktur

Det finns redundans och robusthet i myndighetens och dess ansvarsområdes infrastruktur

Ja

Inpasseringssystem och larm är redundant. Förutom mobil- och fasttelefoni finns även Rakel och Försvarets telenät. Länsstyrelsen har också olika alternativ för att komma ut på telefonnätet och är således inte beroende av enbart en telefonlinje. I fastigheten finns pumpgrup för att undvika översvämningar av till exempel serverrum.

	Ja	Delvis	Nej
Säkerhet och robusthet i samhällsviktig infrastruktur	<input checked="" type="checkbox"/>	<input type="checkbox"/>	<input type="checkbox"/>

Reservkraft

- Det finns testad reservkraft med uthållighet om minst en vecka

Det finns testad reservkraft med uthållighet om minst en vecka

Länsstyrelsen har en godtagbar förmåga beträffande försörjning med elkraft. Hela Länsstyrelsen kan strömförsörjas med reservkraft. Det finns två reservkraftaggregat. Uthålligheten beräknas till max sju dygn beroende på nivån i bränsletanken. Blir det ont om bränsle påverkar det uthålligheten. Reservkraftaggregaten provkors regelbundet 1 ggr/månad.

	Ja	Delvis	Nej
Reservkraft	<input type="checkbox"/>	<input checked="" type="checkbox"/>	<input type="checkbox"/>

Möjlighet att flytta den samhällsviktiga verksamheten till annan plats

- Det finns genomförda förberedelser på den alternativa platsen
- Flytt av verksamhet till alternativ plats är övad

Det finns möjlighet att flytta verksamheten till annan plats. En sådan plats är dock inte utsedd. Digitala hjälpmedel gör att viss verksamhet kan bedrivas på distans under begränsad tid oberoende av fysisk samordning. Det pågår ett utvecklingsarbete.

Det finns genomförda förberedelser på den alternativa platsen

Nej. Se ovan.

Flytt av verksamhet till alternativ plats är övad

Nej. Se ovan.

	Ja	Delvis	Nej
Möjlighet att flytta den samhällsviktiga verksamheten till annan plats	<input type="checkbox"/>	<input checked="" type="checkbox"/>	<input type="checkbox"/>

Materiella resurser

- Det finns materiella resurser för att motstå allvarliga störningar, vilka kan tas i bruk med kort varsel och som har uthållighet om minst en vecka.
- Det finns en förmåga att omfördela interna materiella resurser samt en förmåga att ta emot förstärkningsresurser

Det finns materiella resurser för att motstå allvarliga störningar, vilka kan tas i bruk med kort varsel och som har uthållighet om minst en vecka.

Det finns materiella resurser för att upprätthålla myndighetens ordinarie verksamhet under en veckas tid. Länsstyrelsen kan omfördela interna resurser

Det finns en förmåga att omfördela interna materiella resurser samt en förmåga att ta emot förstärkningsresurser

Myndigheten kan ta emot förstärkningsresurser till sin samhällsviktiga verksamhet.

	Ja	Delvis	Nej
Materiella resurser	<input checked="" type="checkbox"/>	<input type="checkbox"/>	<input type="checkbox"/>

Personella resurser

- Det finns regelbundet utbildad och övad personal som är tillgänglig med kort varsel och som kan verka under minst en vecka.
- Det finns möjlighet att omfördela personal inom myndigheten och dess ansvarsområde samt att ta emot förstärkningsresurser.

Det finns regelbundet utbildad och övad personal som är tillgänglig med kort varsel och som kan verka under minst en vecka.

Det finns regelbundet utbildad och övad personal som är tillgänglig och kan verka under minst en veckas tid.

Det finns möjlighet att omfördela personal inom myndigheten och dess ansvarsområde samt att ta emot förstärkningsresurser.

Det finns viss möjlighet att omfördela personal inom myndigheten och att ta emot personella förstärkningsresurser.

	Ja	Delvis	Nej
Personella resurser	<input checked="" type="checkbox"/>	<input type="checkbox"/>	<input type="checkbox"/>

Samverkan

- Behov av samverkan med andra aktörer är identifierade och tillgodosedda

Behov av samverkan med andra aktörer är identifierade och tillgodosedda

Ja

Se ovanstående svar. Detta är ett arbete som är under ständig utveckling.

	Ja	Delvis	Nej
Samverkan	<input checked="" type="checkbox"/>	<input type="checkbox"/>	<input type="checkbox"/>

Praktisk erfarenhet

- Skarp händelse har inträffat
- Övning har genomförts

Skarp händelse har inträffat

Länsstyrelsens krishanteringsorganisation har hanterat skarpa händelser.

Övning har genomförts
 Övningar har genomförts.

	Ja	Delvis	Nej
Praktisk erfarenhet	<input checked="" type="checkbox"/>	<input type="checkbox"/>	<input type="checkbox"/>

Bedömning av myndighetens generella förmåga

	Behövs ej	Mycket bristfällig	Bristfällig	God med viss brist	God
Krishanteringsförmåga	<input type="checkbox"/>	<input type="checkbox"/>	<input type="checkbox"/>	<input type="checkbox"/>	<input checked="" type="checkbox"/>
Förmåga i samhällsviktig verksamhet att motstå allvarliga störningar	<input type="checkbox"/>	<input type="checkbox"/>	<input type="checkbox"/>	<input checked="" type="checkbox"/>	<input type="checkbox"/>

7.1.2 Länets generella förmåga

Indikatorer på krishanteringsförmåga

Ledning, samverkan och information

- Det finns en aktuell krisledningsplan som är känd i organisationen
- Det finns en regelbundet utbildad och övad beredskaps- och ledningsorganisation
- Beredskapsorganisationen disponerar nödvändiga resurser i form av lokaler samt tekniska system för bland annat kommunikation och lägesbild och den kan verka dygnet runt under minst en veckas tid
- Det finns rutiner och tekniskt stöd för information till allmänhet och media samt för intern information
- Det finns nätverk (t.ex. med andra myndigheter, kommuner, landsting eller näringsliv) för samverkan och samverkansövningar genomförs regelbundet
- Behov av samverkan med andra aktörer är identifierade och tillgodosedda

Det finns en aktuell krisledningsplan som är känd i organisationen

Ja

2011 angav majoriteten av länets kommuner att de hade antagit planer för hantering av extraordinära händelsen. Majoriteten av de som inte antagit planer angav att de hade för avsikt att göra detta under verksamhetsåret 2012. Länsstyrelsen har under året fått in ett flertal sådana planer.

Detta är också en av frågorna som diskuteras under de besök som genomförs för att följa upp den kommunala krisberedskapen i länet.

Det finns en regelbundet utbildad och övad beredskaps- och ledningsorganisation

Ja

I Stockholms läns kommuner finns det en hög grad av övning och utbildning. Det fanns under 2011 ingen kommun som varken hade övat eller utbildat sina förtroendevalda eller personal med krishanteringsansvar. Länsstyrelsen har kunskap om detta dels genom enkätsvar från 2011 men också tack vare ett pågående arbete med att besöka länets kommuner för uppföljning av den kommunala krisberedskapen där man bland annat diskuterar övnings och utbildningsverksamheten i kommunen.

Beredskapsorganisationen disponerar nödvändiga resurser i form av lokaler samt tekniska system för bland annat kommunikation och lägesbild och den kan verka dygnet runt under minst en veckas tid

Delvis

MSB verkar för att stödja kommunerna i deras arbete att förbättra möjligheterna till effektiv och säker ledning vid extraordinära händelser. Sådana förberedelser innebär också att ledningsförmågan vid svåra påfrestningar på samhället kan ökas. MSB bidrar med max 50 % av kostnaden till investeringar i tekniska förstärkningsåtgärder som ökar den kommunala ledningsförmågan vid en extraordinär händelse. Stödet riktar sig till kategorierna:

- Utrustning av lokaler
- Strömförsörjning och ledningsteknik
- Telefoni
- Data/IT
- Övrigt samband såsom Rakel

Enligt uppgift från 2012 ser läget ut som följer: Av Stockholms läns 26 kommuner är 11 klara med förstärkningsåtgärderna. Åtgärder pågår i tre (3) kommuner och ytterligare två (2) kommuner väntar på beslut från MSB. Sju (7) av länets kommuner har inte börjat med åtgärder medan två (2) stycken är i en uppstartsfas. I en (1) kommun har inte ett beslut fattats i ärendet.

Det ska i detta sammanhang understrykas att det kan ha vidtagits åtgärder tidigare än 1999 som inte finns med i MSB:s material. Länsstyrelsens slutsats är att inte alla kommuner i Stockholms län disponerar nödvändiga resurser i form av lokaler, tekniska system för bl.a. kommunikation och lägesbild och kan verka dygnet runt under minst en veckas tid.

Många kommuner kommer att anskaffa Rakel under 2013. Detta tack vare att två av länets räddningstjänstförbund ansluter sig under det kommande året. Storstockholms brandförsvaret tar detta i drift den 1/1-2013.

Det finns rutiner och tekniskt stöd för information till allmänhet och media samt för intern information

Ja

I genomgången av 2011 års kommunenkät finns det ett brett arbete i kommunerna i fråga om rutiner och tekniskt stöd för information till allmänhet och media samt för intern information.

Det är bara ett fåtal kommuner i länet som är anslutna till WIS vilket försvårar ett gemensamt informationsutbyte.

Det finns nätverk (t.ex. med andra myndigheter, kommuner, landsting eller näringsliv) för samverkan och samverkansövningar genomförs regelbundet

Ja

Länsstyrelsens uppfattning är att det finns nätverk för att åtstadkomma samverkan i länet. Alla

kommuner i länet har inte krishanteringsråd men uppfattningen är att frågorna ryms i andra forum och samverkansbehoven är tillgodosedda. Vanliga samverkansaktörer hos en kommun är polis, landsting, näringsliv, trossamfund samt frivillig organisationer representerade.

Länsstyrelsen har undersökt kommunuppföljningsenkäten de senaste åren från 2006 och framåt och noterar att kommunerna samverkar i stor omfattning, både i form av krishanteringsråd och under andra mindre formella former.

Behov av samverkan med andra aktörer är identifierade och tillgodosedda

Delvis

Länsstyrelsen bedömer att myndigheter och kommuner till viss del har identifierat vilka aktörer de behöver samverka med. Framför allt kan samverkan med näringslivet utvecklas.

	Ja	Delvis	Nej
Ledning, samverkan och information	<input checked="" type="checkbox"/>	<input type="checkbox"/>	<input type="checkbox"/>

Informationssäkerhet

- Det finns tillräcklig förmåga hos myndigheten/länet att upprätthålla informationstillgångarnas konfidentialitet, riktighet och tillgänglighet

Det finns tillräcklig förmåga hos myndigheten/länet att upprätthålla informationstillgångarnas konfidentialitet, riktighet och tillgänglighet

Länets kommuner bedriver ett arbete för att säkra sina webbplatser och för att kunna säkerställa riktigheten av den information som delges till kommuninvånarna vid en kris. Detta görs genom införandet av DNSSEC hos kommunerna. I dagsläget är mer än hälften av länets kommuner engagerade i detta arbete.

	Ja	Delvis	Nej
Informationssäkerhet	<input type="checkbox"/>	<input checked="" type="checkbox"/>	<input type="checkbox"/>

Larm

- Det finns övade larmrutiner
- Det finns utbildad och övad tjänsteman in beredskap (TiB) som har beredskap dygnet runt alla dagar på året

Det finns övade larmrutiner

Ja

Länsstyrelsen bedömer att det finns övade larmrutiner i majoriteten av länets kommuner.

Det finns utbildad och övad tjänsteman i beredskap (TiB) som har beredskap dygnet runt alla dagar på året

Delvis

Det finns en TiB-funktion i ett flertal av länets kommuner och ytterligare kommuner har planer på att inrätta funktionen inom den närmsta framtiden. Länsstyrelsen anser att det i vissa situationer skulle vara önskvärt att fler av kommunerna skulle ha en TiB-funktion för att öka

tillgängligheten. I den externa utvärderingen av Länsstyrelsen i Stockholm läns hantering av A(H1N1) framkommer dock att kontaktvägar till samhällsviktig verksamhet är kända och omvänt att kommunerna kommunicerat kontaktvägar in (exempelvis till SOS Alarm, räddningstjänst och polis) i händelse av en allvarlig eller extraordinär händelse.

	Ja	Delvis	Nej
Larm	<input checked="" type="checkbox"/>	<input type="checkbox"/>	<input type="checkbox"/>

Omvärldsbevakning

- Det finns en omvärldsbevakning som tidigt kan varna för allvarliga kriser. Det finns rutiner och tekniskt stöd för att snabbt sprida information till den egna organisationen och andra aktörer

Det finns en omvärldsbevakning som tidigt kan varna för allvarliga kriser. Det finns rutiner och tekniskt stöd för att snabbt sprida information till den egna organisationen och andra aktörer

Ja, det finns en TiB-funktion eller motsvarande i hälften av länets kommuner. Varje torsdag genomförs möte med Samverkansfunktionen Region Stockholm där deltagande aktörer redogör vad som har hänt under veckan och vad som händer den närmaste framtiden.

	Ja	Delvis	Nej
Omvärldsbevakning	<input checked="" type="checkbox"/>	<input type="checkbox"/>	<input type="checkbox"/>

Materiella resurser

- Det finns materiella resurser som kan tas i bruk med kort varsel och som har en uthållighet om minst en vecka
- Det finns en förmåga att omfördela interna materiella resurser samt en förmåga att ta emot externa materiella förstärkningsresurser

Det finns materiella resurser som kan tas i bruk med kort varsel och som har en uthållighet om minst en vecka. Det finns en förmåga att omfördela interna materiella resurser samt en förmåga att ta emot externa materiella förstärkningsresurser

Det finns inom länet en omfattande mängd resurser men Länsstyrelsen har valt att inte göra en helhetsbedömning av denna indikator sett ur perspektivet för det geografiska områdesansvaret oberoende av scenario.

	Ja	Delvis	Nej
Materiella resurser	<input type="checkbox"/>	<input type="checkbox"/>	<input type="checkbox"/>

Personella resurser

- Det finns regelbundet utbildad och övad personal som är tillgänglig med kort varsel och som kan verka under minst en vecka
- Det finns möjlighet att omfördela personal inom myndigheten och dess ansvarsområde samt att ta emot förstärkningsresurser

Det finns regelbundet utbildad och övad personal som är tillgänglig med kort varsel och som kan verka under minst en vecka. Det finns möjlighet att omfördela personal inom myndigheten och dess ansvarsområde samt att ta emot förstärkningsresurser

Det finns inom länet en omfattande mängd resurser men Länsstyrelsen har valt att inte göra en helhetsbedömning av denna indikator sett ur perspektivet för det geografiska områdesansvaret oberoende av scenario.

	Ja	Delvis	Nej
Personella resurser	<input type="checkbox"/>	<input type="checkbox"/>	<input type="checkbox"/>

Praktisk erfarenhet

- Skarp händelse har inträffat.
- Övning har genomförts.

Skarp händelse har inträffat och övning har genomförts.

Aktörerna inom länet hanterar med viss regelbundenhet skarpa händelser inom regionen av varierande allvarlighetsgrad. Det genomförs övningar inom länet.

	Ja	Delvis	Nej
Praktisk erfarenhet	<input checked="" type="checkbox"/>	<input type="checkbox"/>	<input type="checkbox"/>

Indikatorer på förmåga i samhällsviktig verksamhet att motstå allvarliga störningar

Informationssäkerhet

- Det finns redundans och robusthet inom myndigheten och dess ansvarsområdes kommunikationssystem (IT, tele, radio).
- Det finns tillräcklig förmåga hos myndigheten att upprätthålla informationstillgångarnas konfidentialitet, riktighet och tillgänglighet

Det finns redundans och robusthet inom myndigheten och dess ansvarsområdes kommunikationssystem (IT, tele, radio). Det finns tillräcklig förmåga hos myndigheten att upprätthålla informationstillgångarnas konfidentialitet, riktighet och tillgänglighet
Länsstyrelsen väljer att inte göra en bedömning av denna indikator.

	Ja	Delvis	Nej
Informationssäkerhet	<input type="checkbox"/>	<input type="checkbox"/>	<input type="checkbox"/>

Säkerhet och robusthet i samhällsviktig infrastruktur

- Det finns redundans och robusthet i myndighetens och dess ansvarsområdes infrastruktur

Det finns redundans och robusthet i myndighetens och dess ansvarsområdes infrastruktur

Länsstyrelsen väljer att inte göra en bedömning av denna indikator.

	Ja	Delvis	Nej
Säkerhet och robusthet i samhällsviktig infrastruktur	<input type="checkbox"/>	<input type="checkbox"/>	<input type="checkbox"/>

Reservkraft

- Det finns testad reservkraft med uthållighet om minst en vecka

Det finns testad reservkraft med uthållighet om minst en vecka

Delvis.

Enligt resultat från genomförd workshop tidigare år ser tillgången till reservkraft olika ut bland länets samhällsviktiga aktörer. Kommunerna har generellt sett begränsad tillgång till reservkraft. Vad gäller övriga aktörer har vissa ingen reservkraft alls. Andra har men med en uthållighet om mindre än en vecka. Det finns också aktörer som har god tillgång till reservkraft, t.ex. akutsjukvården/landsting, vattenförsörjning samt radio och tv.

Den samlade bedömningen är att det delvis finns reservkraft i länet men att dess uthållighet om minst en vecka inte är testad.

	Ja	Delvis	Nej
Reservkraft	<input type="checkbox"/>	<input checked="" type="checkbox"/>	<input type="checkbox"/>

Möjlighet att flytta den samhällsviktiga verksamheten till annan plats

- Det finns genomförda förberedelser på den alternativa platsen
- Flytt av verksamhet till alternativ plats är övad

Det finns genomförda förberedelser på den alternativa platsen

Utifrån genomförd workshop år 2010 rörande scenariot isstorm på Länsstyrelsen kan bedömningen göras att det i stort inte finns genomförda förberedelser bland kommunerna för att flytta samhällsviktig verksamhet till en alternativ plats.

Flytt av verksamhet till alternativ plats är övad

Länsstyrelsens bedömning för 2012 är att flytt av verksamhet till alternativ plats inte är övad hos kommunerna.

Den sammanfattade bedömningen Länsstyrelsen är att även om det finns ett fåtal aktörer som kan flytta ledning och information till alternativa platser så finns det inte förmåga att till övervägande del flytta samhällsviktig verksamhet till annan plats. Den sammanfattande bedömningen är därför att förmåga finns till viss del.

	Ja	Delvis	Nej
Möjlighet att flytta den samhällsviktiga verksamheten till annan plats	<input type="checkbox"/>	<input checked="" type="checkbox"/>	<input type="checkbox"/>

Materiella resurser

- Det finns materiella resurser för att motstå allvarliga störningar, vilka kan tas i bruk med kort varsel och som har uthållighet om minst en vecka.
- Det finns en förmåga att omfördela interna materiella resurser samt en förmåga att ta emot förstärkningsresurser.

Det finns materiella resurser för att motstå allvarliga störningar, vilka kan tas i bruk med kort varsel och som har uthållighet om minst en vecka. Det finns en förmåga att omfördela interna materiella resurser samt en förmåga att ta emot förstärkningsresurser.

Det finns inom länet en omfattande mängd resurser men Länsstyrelsen har valt att inte göra en helhetsbedömning av denna indikator sett ur perspektivet för det geografiska områdesansvaret oberoende av scenario.

	Ja	Delvis	Nej
Materiella resurser	<input type="checkbox"/>	<input type="checkbox"/>	<input type="checkbox"/>

Personella resurser

- Det finns regelbundet utbildad och övad personal som är tillgänglig med kort varsel och som kan verka under minst en vecka.
- Det finns möjlighet att omfördela personal inom myndigheten och dess ansvarsområde samt att ta emot förstärkningsresurser.

Det finns regelbundet utbildad och övad personal som är tillgänglig med kort varsel och som kan verka under minst en vecka. Det finns möjlighet att omfördela personal inom myndigheten och dess ansvarsområde samt att ta emot förstärkningsresurser.

Det finns inom länet en omfattande mängd resurser men Länsstyrelsen har valt att inte göra en helhetsbedömning av denna indikator sett ur perspektivet för det geografiska områdesansvaret oberoende av scenario.

	Ja	Delvis	Nej
Personella resurser	<input type="checkbox"/>	<input type="checkbox"/>	<input type="checkbox"/>

Samverkan

- Behov av samverkan med andra aktörer är identifierade och tillgodosedda

Behov av samverkan med andra aktörer är identifierade och tillgodosedda

Delvis

Länsstyrelsen bedömer att myndigheter och kommuner till viss del har identifierat vilka aktörer de behöver samverka med. Framför allt kan samverkan med näringslivet utvecklas.

	Ja	Delvis	Nej
Samverkan	<input type="checkbox"/>	<input checked="" type="checkbox"/>	<input type="checkbox"/>

Praktisk erfarenhet

- Skarp händelse har inträffat
- Övning har genomförts

Skarp händelse har inträffat och övning har genomförts

Aktörerna inom länet hanterar med viss regelbundenhet skarpa händelser inom regionen av varierande allvarlighetsgrad. Det genomförs övningar inom länet.

	Ja	Delvis	Nej
Praktisk erfarenhet	<input checked="" type="checkbox"/>	<input type="checkbox"/>	<input type="checkbox"/>

Bedömning av sektorns eller länets generella förmåga

	Behövs ej	Mycket bristfällig	Bristfällig	God med viss brist	God
Krishanteringsförmåga	<input type="checkbox"/>	<input type="checkbox"/>	<input type="checkbox"/>	<input checked="" type="checkbox"/>	<input type="checkbox"/>
Förmåga i samhällsviktig verksamhet att motstå störningar	<input type="checkbox"/>	<input type="checkbox"/>	<input type="checkbox"/>	<input checked="" type="checkbox"/>	<input type="checkbox"/>

Motivering

Den generella förmågan att hantera allvarliga händelser och kriser i länet är god även om det finns vissa brister. Krishantering i ett storstadslän som Stockholm präglas av en komplexitet som ställer stora krav på förmågan till samverkan mellan åtskilliga aktörer. Samtidigt finns det inom länet en stor tillgång på resurser som bidrar till en god förmåga. En av dessa resurser som enligt Länsstyrelsens bedömning har bidragit till att stärka länets samlade förmåga att hantera kriser är Samverkansfunktion Stockholmsregionen.

Regionen har stora resurser samtidigt som behoven av dessa också är omfattande.

7.2 Störningar i dricksvattenförsörjningen

Scenario 1

Under december och januari faller mycket lite snö samtidigt som temperaturen i landet ligger mellan minus 10 till minus 30 grader. Utan snö som isolerande täcke kryper tjälen ned i marken. Inledningen av året präglas av frekventa (återkommande) avbrott på ledningarna, med läckor svåra att upptäcka och åtgärda. Flera tätorter får återkommande problem med läckor och frekventa (återkommande) avbrott i dricksvattenförsörjningen. Befolkningen uppmanas att koka vattnet som en säkerhetsåtgärd. Vid mars månads ingång är kommunernas personal utmattad av att i omgångar ha arbetat med läcksökning och lagning under stark kyla.

I slutet av februari/början av mars drabbas kommunens (alternativt länets) största tätort av akut vattenavbrott/vattenbrist, till följd av att först en, sedan den andra, huvudledningen skadas av tjäle och brott uppstår. En större avloppsledning drabbas av underminering från allt rinnande vatten och havererar. Risken för smitta är uppenbar. Samtidigt får de två angränsande kommunernas ledningssystem allvarliga problem med sin dricksvattenförsörjning på grund av stor läcka på huvudledningen och en allvarlig olycka vid vattentäkt. Eftersom flera kommuner i samma område tidigare drabbats av liknande problem har materialbrist uppstått för de dimensioner som behövs för lagningen, varför den kommer att dra ut på tiden. Nödvattenförsörjning blir nödvändig i minst en vecka, men endast begränsad mängd (nationell) utrustning finns att tillgå.

Observera att det både lokalt och regionalt kan se olika ut vad gäller antal huvudledningar, antal vattentäkter och vilka dricksvattenproducenter som kan försörja samhället med dricksvatten.

Scenario 2

I Stockholmsregionen drabbas ett av de två vattenverken i Norsborg av ett allvarligt driftavbrott i samband med brand i ett ställverk samtidigt som en större ombyggnad vid det andra vattenverket redan innebär begränsad produktionskapacitet. Reparationen av ställverket kommer att ta dagar i anspråk och dricksvattenleveransen i ledningsnätet kommer att drabbas av störningar för närmare 10-talet kommuner inklusive Huddinge sjukhus. Samtidigt har Görvälns vattenverk drabbats av en oljeförorening i vattnet utanför intaget till vattenverket då en större båt sjunkit och gått läck, vilket ger viss lukt och smak på det vatten som nu går ut i ledningsnätet. Behov av nödvattenförsörjning i minst en vecka finns nu i både norra och södra delarna av Stockholmsregionen, beroende på ett påverkat vatten, inget eller lite vatten. Det är konkurrens om den nationella utrustningen för nödvattenförsörjning och det är svårt att genomföra nödvattenförsörjning med många minusgrader nattetid.

Konsekvenser att ta hänsyn till oavsett scenario

Förmågebedömningen ska göras utifrån tänkta konsekvenser:

- inget eller mycket lite vatten i kranen, alternativt dålig kvalitet på kranvattnet
- en begränsad tillgång till nödvattenförsörjning
- ingen möjlighet att nyttja toaletten (inget vatten eller inte tillräckligt med vatten)
- stor efterfrågan på flaskvatten i handeln med ordningsstörningar som följd (gräl och slagsmål)
- omfattande behov av och krav på information till allmänheten.

Exempelvis innebär detta att såväl arbetsplatser som hushåll måste ordna alternativa toalettmöjligheter då toaletterna inte har vatten för spolning. Sjukhus, omsorgsverksamhet, storkök, restauranger och fängelser är exempel på drabbade verksamheter.

Vår myndighet har valt att bedöma följande scenario (välj endast ett scenario):

Scenario 1

Scenario 2

Vår myndighet har för myndighetens del och för verksamhets- och ansvarsområdets del (sektorn eller länet) bedömt följande förmågor:

Krishanteringsförmåga och förmåga i samhällsviktig verksamhet att motstå störningar

Endast förmåga i samhällsviktig verksamhet att motstå störningar (motivera nedan)

Motivering:

Så här har vår myndighet valt att ta hänsyn till förslaget till resultatmål för dricksvattenförsörjningen:

Motivering:

Resultatmålen har inte vägts in i förmågebedömningen men resultatmålen utgjorde en del av underlaget för den workshop som genomfördes för att kunna svara på förmågebedömningen.

7.2.1 Introduktion och motivering

Stockholms länsstyrelse har valt att arbeta med scenario 2 i förmågebedömningen från MSB. I arbetet med att bedöma Stockholms läns förmåga att hantera en störning i dricksvattenförsörjningen har Länsstyrelsen sett det som nödvändigt att utveckla ett parallellt scenario vid sidan om det givna scenariot. Därför har Länsstyrelsen i samarbete med främst kommunalförbunden Norrvatten och Stockholm vatten arbetat med att kvalitetssäkra och anpassa scenariot efter förhållanden som bättre stämmer överens med verkligheten (fall A). Länsstyrelsen anser att en bedömning som görs enbart utifrån ett scenario där väsentliga faktorer saknas, till exempel förekomsten av Lovöverket, reservkraft på Norsborgs vattenverk och förmågan att indikera och felsöka störningar i kvalitén på Görvälnverket (fall B), ger Stockholms län en sämre förmåga än vad som överensstämmer med verkligheten.

Länsstyrelsen har förståelse för att Myndigheten för samhällsskydd och beredskap och att regeringen som vi tolkar det, vill ha kunskap om landets förmåga till nödvattenförsörjning. Vi har också hanterat och besvarat detta i vår förmågebedömning.

Länsstyrelsen i Stockholm har valt att göra på detta sätt för att kunna redovisa en verklig förmåga som är präglad av redundanta lösningar och samtidigt hantera MSB:s scenario och svara på det som Länsstyrelsens tolkar som regeringens önskan om att få kunskap om landets förmåga till nödvattenförsörjning.

I **fall A** som är anpassat efter verkliga förhållandena finns faktorerna;

- Det finns fungerande reservkraft på vattenverket i Norsborg till följd av tidigare satsningar i länet.
- Lovöverket finns och kan stödja både produktion och distribution av dricksvatten i länet.
- Koncernen Telge Nät, som i dagsläget försörjer Södertälje kommun och Nykvarn kommun, kan stödja produktion och distribution av dricksvatten i länet.
- Det finns en överkapacitet i produktionen av dricksvatten och det finns en faktisk förmåga att leverera leveransstöd av dricksvatten mellan Norrvatten och Stockholm vatten. Detta praktiseras även i vardagen.
- Oljeföroreningar och många mikroorganismer är möjliga att reducera genom kokningsrekommendationer.
- Görvälnverket har förmågan att upptäcka och åtgärda kvalitetsbrister innan det färdiga vattnet skickas ut i ledningsnätet.
- Om det skulle föreligga brist på dricksvatten, är det möjligt att använda sjövattnet i syfte att upprätthålla trycket i ledningsnätet för att undvika föroreningar. Detta gör att konsekvenserna i form av sanitetsproblem minskar.

I detta fall är konsekvenserna begränsade tack vare redundanta lösningar i systemet och förmågan att hantera dessa är god med vissa brister.

I **fall B** är förutsättningarna och konsekvenserna i MSB:s scenario stort oförändrande. I fall B hanteras även konsekvensen av nödvattenförsörjning för större delen av Stockholm vilket innebär ca 1,5 miljon människor plus länets djurbesättningar.

I detta fall är konsekvenserna mycket allvarliga och förmågan att hantera dessa är bristfällig.

7.2.2 Myndighetens förmåga vid störning i dricksvattenförsörjningen

Indikatorer på krishanteringsförmåga

Ledning, samverkan och information

- Det finns en aktuell krisledningsplan som är känd i organisationen
- Det finns en regelbundet utbildad och övad beredskaps- och ledningsorganisation
- Beredskapsorganisationen disponerar nödvändiga resurser i form av lokaler samt tekniska system för bland annat kommunikation och lägesbild och den kan verka dygnet runt under minst en veckas tid
- Det finns rutiner och tekniskt stöd för information till allmänhet och media samt för intern information
- Det finns nätverk (t.ex. med andra myndigheter, kommuner, landsting eller näringsliv) för samverkan och samverkansövningar genomförs regelbundet
- Behov av samverkan med andra aktörer är identifierade och tillgodosedda

Generellt sett bedömer länsstyrelsen att det finns en god grundförmåga till att leda, samverka och informera oberoende av scenario. Dock finns några indikatorer som påverkas av scenariot.

Det finns nätverk (t.ex. med andra myndigheter, kommuner, landsting eller näringsliv) för samverkan och samverkansövningar genomförs regelbundet

Samverkansfunktion Stockholmregionen används som ett generellt nätverk med en god förmåga. Detta är dock inte testat i detta specifika scenario.

Behov av samverkan med andra aktörer är identifierade och tillgodosedda

Relationen mellan expertmyndigheternas ansvar och det geografiska områdesansvaret behöver ytterligare tydliggöras. Kvar att göra för att etablera helheten och en samsyn mellan sektorsansvaret och det geografiska områdesansvaret. Både Stockholm vatten och Norrvatten har verksamhet utanför länsgränsen.

	Ja	Delvis	Nej
Ledning, samverkan och information	<input type="checkbox"/>	<input checked="" type="checkbox"/>	<input type="checkbox"/>

Informationssäkerhet

- Det finns tillräcklig förmåga hos myndigheten att upprätthålla informations-tillgångarnas konfidentialitet, riktighet och tillgänglighet

Det finns tillräcklig förmåga hos myndigheten att upprätthålla informationstillgångarnas konfidentialitet, riktighet och tillgänglighet

I detta scenario finns inget som stör de normala förutsättningarna. Den grundförmåga som finns består i detta scenario. När det gäller störningar i dricksvattenförsörjningen använder både vattenbolagen och flertalet kommuner kriskommunikationssystemet Crisis Commander. Länsstyrelsen använder inte detta system men detta bedöms inte påverka förmågan till kommunikation och lägesbild

	Ja	Delvis	Nej
Informationssäkerhet	<input checked="" type="checkbox"/>	<input type="checkbox"/>	<input type="checkbox"/>

Larm

- Det finns övade larmrutiner
- Det finns utbildad och övad tjänsteman in beredskap (TiB) som har beredskap dygnet runt alla dagar på året

Det finns övade larmrutiner

Det finns inga särskilda larmrutiner inom länsstyrelsen för störning i dricksvattenförsörjningen. Generella rutiner för larmning finns.

Det finns utbildad och övad tjänsteman in beredskap (TiB) som har beredskap dygnet runt alla dagar på året

Det finns övad och utbildad tjänsteman i beredskap dygnet runt alla dagar på året.

	Ja	Delvis	Nej
Larm	<input checked="" type="checkbox"/>	<input type="checkbox"/>	<input type="checkbox"/>

Omvärldsbevakning

- Det finns en omvärldsbevakning som tidigt kan varna för allvarliga kriser. Det finns rutiner och tekniskt stöd för att snabbt sprida information till den egna organisationen och andra aktörer

Det finns en omvärldsbevakning som tidigt kan varna för allvarliga kriser. Det finns rutiner och tekniskt stöd för att snabbt sprida information till den egna organisationen och andra aktörer.

Huvuduppgifter för Tjänstemannen i beredskap är att bedriva omvärldsbevakning samt att verifiera och larma när en kris upptäcks. Det bedrivs en allmän omvärldsbevakning med inte specifik riktat mot störning i dricksvattenförsörjningen. I övrigt gäller samma informationsrutiner.

	Ja	Delvis	Nej
Omvärldsbevakning	<input checked="" type="checkbox"/>	<input type="checkbox"/>	<input type="checkbox"/>

Materiella resurser

- Det finns materiella resurser som kan tas i bruk med kort varsel och som har en uthållighet om minst en vecka
- Det finns en förmåga att omfördela interna materiella resurser samt en förmåga att ta emot externa materiella förstärkningsresurser

Det finns materiella resurser som kan tas i bruk med kort varsel och som har en uthållighet om minst en vecka

Det finns materiella resurser för att upprätthålla myndighetens ordinarie verksamhet under en veckas tid.

Det finns en förmåga att omfördela interna materiella resurser samt en förmåga att ta emot externa materiella förstärkningsresurser

Länsstyrelsen kan omfördela interna resurser. Myndigheten har inget generellt uppdrag att ta emot externa resurser.

	Ja	Delvis	Nej
Materiella resurser	<input type="checkbox"/>	<input checked="" type="checkbox"/>	<input type="checkbox"/>

Personella resurser

- Det finns regelbundet utbildad och övad personal som är tillgänglig med kort varsel och som kan verka under minst en vecka
- Det finns möjlighet att omfördela personal inom myndigheten och dess ansvarsområde samt att ta emot förstärkningsresurser

Det finns regelbundet utbildad och övad personal som är tillgänglig med kort varsel och som kan verka under minst en vecka

Det finns regelbundet utbildad och övad personal som är tillgänglig och kan verka under minst en veckas tid.

Det finns möjlighet att omfördela personal inom myndigheten och dess ansvarsområde samt att ta emot förstärkningsresurser

Det finns viss möjlighet att omfördela personal inom myndigheten och att ta emot personella förstärkningsresurser.

	Ja	Delvis	Nej
Personella resurser	<input type="checkbox"/>	<input checked="" type="checkbox"/>	<input type="checkbox"/>

Praktisk erfarenhet

- Inträffad skarp händelse hade beröringspunkter med det beskrivna scenariot.
- Genomförd övning hade beröringspunkter med det beskrivna scenariot.

Inträffad skarp händelse hade beröringspunkter med det beskrivna scenariot.

Det har i länet inte inträffat en skarp händelse i den omfattningen att det kräver ett så omfattande behov av nödvattenförsörjning.

Genomförd övning hade beröringspunkter med det beskrivna scenariot.

Det har i länet inte inträffat en skarp händelse i den omfattningen att det kräver ett så omfattande behov av nödvattenförsörjning. Det förekommer ett aktivt arbete i länet för att

göra dricksvattenförsörjningen mer robust. En nyligen genomförd övning på temat var den workshop som genomfördes den 25 september 2012 utifrån det aktuella scenariot. Där hanterades bland annat direkta och indirekta konsekvenser, beroenden, behov av samverkan, information och åtgärder, påverkan på människors liv och hälsa samt påverkan på samhällets funktionalitet.

	Ja	Delvis	Nej
Praktisk erfarenhet	<input type="checkbox"/>	<input checked="" type="checkbox"/>	<input type="checkbox"/>

Indikatorer på förmåga i samhällsviktig verksamhet att motstå allvarliga störningar

Informationssäkerhet

- Det finns redundans och robusthet inom myndigheten och dess ansvarsområdes kommunikationssystem (IT, tele, radio).
- Det finns tillräcklig förmåga hos myndigheten att upprätthålla informationstillgångarnas konfidentialitet, riktighet och tillgänglighet

Det finns redundans och robusthet inom myndigheten och dess ansvarsområdes kommunikationssystem (IT, tele, radio) och det finns tillräcklig förmåga hos myndigheten att upprätthålla informationstillgångarnas konfidentialitet, riktighet och tillgänglighet

I detta scenario finns inget som stör de normala förutsättningarna. Grundförmågan som finns består i detta scenario.

	Ja	Delvis	Nej
Informationssäkerhet	<input checked="" type="checkbox"/>	<input type="checkbox"/>	<input type="checkbox"/>

Säkerhet och robusthet i samhällsviktig infrastruktur

- Det finns redundans och robusthet i myndighetens och dess ansvarsområdes infrastruktur

Det finns redundans och robusthet i myndighetens och dess ansvarsområdes infrastruktur.

I detta scenario finns inget som stör de normala förutsättningarna. Grundförmågan som finns består i detta scenario.

	Ja	Delvis	Nej
Säkerhet och robusthet i samhällsviktig infrastruktur	<input type="checkbox"/>	<input checked="" type="checkbox"/>	<input type="checkbox"/>

Reservkraft

- Det finns testad reservkraft med uthållighet om minst en vecka

Det finns testad reservkraft med uthållighet om minst en vecka

I detta scenario finns inget som stör de normala förutsättningarna. Grundförmågan som finns består i detta scenario.

	Ja	Delvis	Nej
Reservkraft	<input checked="" type="checkbox"/>	<input type="checkbox"/>	<input type="checkbox"/>

Möjlighet att flytta den samhällsviktiga verksamheten till annan plats

- Det finns genomförda förberedelser på den alternativa platsen
- Flytt av verksamhet till alternativ plats är övad

Det finns genomförda förberedelser på den alternativa platsen

Utifrån genomförd workshop år 2010 rörande scenariot isstorm på Länsstyrelsen kan bedömningen göras att det i stort inte finns genomförda förberedelser bland kommunerna för att flytta samhällsviktig verksamhet till en alternativ plats.

Flytt av verksamhet till alternativ plats är övad

Länsstyrelsens bedömning för 2012 är att flytt av verksamhet till alternativ plats inte är övad hos kommunerna.

Den sammanfattade bedömningen Länsstyrelsen är att det inte finns förmåga att till övervägande del flytta samhällsviktig verksamhet till annan plats även om det finns ett fåtal aktörer som kan flytta ledning och information till alternativa platser. Den sammanfattande bedömningen till möjlighet att flytta samhällsviktig verksamhet är därför att delvis förmåga finns.

	Ja	Delvis	Nej
Möjlighet att flytta den samhällsviktiga verksamheten till annan plats	<input type="checkbox"/>	<input checked="" type="checkbox"/>	<input type="checkbox"/>

Materiella resurser

- Det finns materiella resurser för att motstå allvarliga störningar, vilka kan tas i bruk med kort varsel och som har uthållighet om minst en vecka.

- Det finns en förmåga att omfördela interna materiella resurser samt en förmåga att ta emot förstärkningsresurser.

Det finns materiella resurser för att motstå allvarliga störningar, vilka kan tas i bruk med kort varsel och som har uthållighet om minst en vecka.

Delvis

Länsstyrelsen förfogar inte själv över sådana materiella resurser som avses i detta scenario. Nödsvatten finns ej installerat i byggnaden.

Det finns en förmåga att omfördela interna materiella resurser samt en förmåga att ta emot förstärkningsresurser.

Delvis

Myndigheten har förmåga att omfördela generella materiella resurser samt förmåga att ta emot förstärkningsresurser.

	Ja	Delvis	Nej
Materiella resurser	<input type="checkbox"/>	<input checked="" type="checkbox"/>	<input type="checkbox"/>

Personella resurser

- Det finns regelbundet utbildad och övad personal som är tillgänglig med kort varsel och som kan verka under minst en vecka.
- Det finns möjlighet att omfördela personal inom myndigheten och dess ansvarsområde samt att ta emot förstärkningsresurser.

Det finns regelbundet utbildad och övad personal som är tillgänglig med kort varsel och som kan verka under minst en vecka.

Det finns regelbundet utbildad och övad personal som är tillgänglig och kan verka under minst en veckas tid.

Det finns möjlighet att omfördela personal inom myndigheten och dess ansvarsområde samt att ta emot förstärkningsresurser.

Det finns viss möjlighet att omfördela personal inom myndigheten och att ta emot personella förstärkningsresurser.

	Ja	Delvis	Nej
Personella resurser	<input checked="" type="checkbox"/>	<input type="checkbox"/>	<input type="checkbox"/>

Samverkan

- Behov av samverkan med andra aktörer är identifierade och tillgodosedda

Behov av samverkan med andra aktörer är identifierade och tillgodosedda

Relationen mellan expertmyndigheternas ansvar och det geografiska områdesansvaret behöver ytterligare tydliggöras. Kvar att göra för att etablera helheten och en samsyn mellan sektorsansvaret och det geografiska områdesansvaret. Sthlm vatten och Norrvatten har

verksamhet utanför länsgränsen.

	Ja	Delvis	Nej
Samverkan	<input type="checkbox"/>	<input checked="" type="checkbox"/>	<input type="checkbox"/>

Praktisk erfarenhet

- Inträffad skarp händelse hade beröringspunkter med det beskrivna scenariot.
- Genomförd övning hade beröringspunkter med det beskrivna scenariot.

Inträffad skarp händelse hade beröringspunkter med det beskrivna scenariot.

Det har i länet inte inträffat en skarp händelse i den omfattningen att det kräver ett så omfattande behov av nödvattenförsörjning. Det förekommer ett aktivt arbete i länet för att göra dricksvattenförsörjningen mer robust.

Genomförd övning hade beröringspunkter med det beskrivna scenariot.

Den 25 september 2012 genomfördes en workshop utifrån det aktuella scenariot. Då hanterades bland annat direkta och indirekta konsekvenser, beroenden, behov av samverkan, information och åtgärder, påverkan på människors liv och hälsa samt påverkan på samhällets funktionalitet.

	Ja	Delvis	Nej
Praktisk erfarenhet	<input type="checkbox"/>	<input checked="" type="checkbox"/>	<input type="checkbox"/>

Myndighetens förmåga vid störningar i dricksvattenförsörjningen

	Behövs ej	Mycket bristfällig	Bristfällig	God med viss brist	God
Krishanteringsförmåga	<input type="checkbox"/>	<input type="checkbox"/>	<input type="checkbox"/>	<input type="checkbox"/>	<input checked="" type="checkbox"/>
Förmåga i samhällsviktig verksamhet att motstå allvarliga störningar	<input type="checkbox"/>	<input type="checkbox"/>	<input type="checkbox"/>	<input type="checkbox"/>	<input checked="" type="checkbox"/>

Konsekvenser för samhället

Hur påverkas samhället och medborgarna av att myndigheten har den angivna förmågan att motstå och hantera det beskrivna scenariot?

Krishanteringsförmågan: I **fall A** bidrar myndighetens förmåga till att konsekvenserna för samhället blir begränsade. De samverkansbehov som i detta fall uppstår kommer att vara fullt hanterbara för myndigheten utifrån dess ansvarsområde. I **fall B** kommer myndighetens förmåga att bidra till en ökad förmåga för hela länet och dess aktörer att hantera situationen.

Förmåga att motstå störningar is a: I **fall A** kommer den samhällsviktiga verksamhet som bedrivs vid myndigheten kommer att kunna upprätthållas. I **fall B** kommer det att finnas vissa begränsningar i uthållighet om personal som upprätthåller övriga samhällsviktiga funktioner måste delta i det scenariospecifika krishanteringsarbetet.

7.2.3 Länets förmåga vid störningar i dricksvattenförsörjningen

Indikatorer på krishanteringsförmåga

Ledning, samverkan och information

- Det finns en aktuell krisledningsplan som är känd i organisationen
- Det finns en regelbundet utbildad och övad beredskaps- och ledningsorganisation
- Beredskapsorganisationen disponerar nödvändiga resurser i form av lokaler samt tekniska system för bland annat kommunikation och lägesbild och den kan verka dygnet runt under minst en veckas tid.
- Det finns rutiner och tekniskt stöd för information till allmänhet och media samt för intern information
- Det finns nätverk (t.ex. med andra myndigheter, kommuner, landsting eller näringsliv) för samverkan och samverkansövningar genomförs regelbundet
- Behov av samverkan med andra aktörer är identifierade och tillgodosedda

Det finns en aktuell krisledningsplan som är känd i organisationen

Ja.

Det finns krisledningsplaner i berörda organisationer men hur kända dessa är inom respektive organisation varierar.

Det finns en regelbundet utbildad och övad beredskaps- och ledningsorganisation

Ja.

Detta finns i huvudsak. Grad och nivå varierar dock inom länet.

Beredskapsorganisationen disponerar nödvändiga resurser i form av lokaler samt tekniska system för bland annat kommunikation och lägesbild och den kan verka dygnet runt under minst en veckas tid.

Ja.

Den mest utsatta resursen är personal och hur dessa kan organiseras för en längre tids drift. Det finns generellt sett en problematik i att säkerställa uthållighet när tidsaspekten hos en händelse är okänd.

Det finns rutiner och tekniskt stöd för information till allmänhet och media samt för intern information

Ja.

Samordning med andra är ett utvecklingsområde. Varje kommun har sina egna strukturer klara men det kan uppstå otydligheter när dessa strukturer och rutiner ska synkroniseras med andra. Det finns innovativa lösningar att tillgå. Ett exempel på detta är att inleda samarbete med kollektivtrafiken för att sprida information och användningen av interaktiva informationstavlor.

Det finns nätverk (t.ex. med andra myndigheter, kommuner, landsting eller näringsliv) för samverkan och samverkansövningar genomförs regelbundet

Ja.

Det finns nätverk som är oberoende av scenario och även samverkan och kontaktytor inom dricksvattenförsörjningen.

Samverkansövningar genomförs inte specifikt mot dricksvatten. Däremot finns inslag av skarpa händelser.

Behov av samverkan med andra aktörer är identifierade och tillgodosedda

Ja.

Det finns en etablerad samverkan mellan aktörer i länet som i stort är oberoende av scenario. För denna förmågebedömning har ett arbete bedrivits tillsammans med vattenverken i Stockholms län.

	Ja	Delvis	Nej
Ledning, samverkan och information	<input checked="" type="checkbox"/>	<input type="checkbox"/>	<input type="checkbox"/>

Informationssäkerhet

- Det finns tillräcklig förmåga hos myndigheten att upprätthålla informationstillgångarnas konfidentialitet, riktighet och tillgänglighet

Det finns tillräcklig förmåga hos myndigheten att upprätthålla informationstillgångarnas konfidentialitet, riktighet och tillgänglighet

I detta scenario finns inget som stör de normala förutsättningarna. Grundförmågan består i detta scenario.

	Ja	Delvis	Nej
Informationssäkerhet	<input type="checkbox"/>	<input checked="" type="checkbox"/>	<input type="checkbox"/>

Larm

- Det finns övade larmrutiner
- Det finns utbildad och övad tjänsteman in beredskap (TiB) som har beredskap dygnet runt alla dagar på året

Det finns övade larmrutiner

Det finns utbildad och övad tjänsteman in beredskap (TiB) som har beredskap dygnet runt alla dagar på året

Det finns en tillgänglighet hos kommunerna. Knappt hälften av länets kommuner har funktionen tjänsteman i beredskap men det finns säkerställda vägar in i kommunen via larmlistor hos räddningstjänsten.

Kommunikationssystemet Crisis Commander finns hos vattenverken och hos deras medlemskommuner. Detta är i syfte att kunna larma och lämna direkt och ensad information till medlemskommunerna i händelse av en störning.

	Ja	Delvis	Nej
Larm	<input checked="" type="checkbox"/>	<input type="checkbox"/>	<input type="checkbox"/>

Omvärldsbevakning

- Det finns en omvärldsbevakning som tidigt kan varna för allvarliga kriser. Det finns rutiner och tekniskt stöd för att snabbt sprida information till den egna organisationen och andra aktörer.

Det finns en omvärldsbevakning som tidigt kan varna för allvarliga kriser. Det finns rutiner och tekniskt stöd för att snabbt sprida information till den egna organisationen och andra aktörer.

Det finns möjligheter till omvärldsbevakning. Medel för detta är främst vattenverkens driftövervakningssystem samt organisationernas Tjänstemän i Beredskap.

Dricksvattenleverantörerna har en stor förmåga och ett stort ansvar att omvärldsbevaka och felsöka störningar.

Det finns rutiner och verktyg för att sprida information i kommunen och i länet som inte påverkas av scenariot.

	Ja	Delvis	Nej
Omvärldsbevakning	<input checked="" type="checkbox"/>	<input type="checkbox"/>	<input type="checkbox"/>

Materiella resurser

- Det finns materiella resurser som kan tas i bruk med kort varsel och som har en uthållighet om minst en vecka
- Det finns en förmåga att omfördela interna materiella resurser samt en förmåga att ta emot externa materiella förstärkningsresurser

Det finns materiella resurser som kan tas i bruk med kort varsel och som har en uthållighet om minst en vecka och det finns en förmåga att omfördela interna materiella resurser samt en förmåga att ta emot externa materiella förstärkningsresurser

Svaret bygger på ett scenario som är anpassat och kvalitetssäkrat av Norrvatten och Stockholm vatten. Se vidare ingressen.

Fall A (Bästa och mest troliga utveckling) I ett sådant scenario finns materiella resurser att tillgå med uthållighet om minst en vecka. Vissa utsatta verksamheter kan behöva nödvattenförsörjas.

Fall B)(värsta utveckling) I ett scenario där större delen av Stockholms län ska nödvattenförsörjas finns inte tillräckliga resurser att tillgå som räcker minst en vecka.

I sådana fall är det en uppskattning att det rent logistiskt sett är möjligt att nödvattenförsörja ca 60 000 invånare i Stockholms län. Teoretiskt sett är det dock möjligt att kommunerna som gränsar mot angränsande län skulle kunna stödjas av dessa.

En möjlighet som diskuteras i detta scenario är att ta stöd av bryggerier i för att stärka resurserna vad gäller produktion och distribution. En ytterligare resurs som är teoretiskt möjlig är att Telge nät kan stötta med tankbilar för distribution av nödvatten.

Med anledning av dessa två varierande utfall har Länsstyrelsen valt att bedöma denna indikator.

	Ja	Delvis	Nej
Materiella resurser	<input type="checkbox"/>	<input type="checkbox"/>	<input type="checkbox"/>

Personella resurser

- Det finns regelbundet utbildad och övad personal som är tillgänglig med kort varsel och som kan verka under minst en vecka
- Det finns möjlighet att omfördela personal inom myndigheten och dess ansvarsområde samt att ta emot förstärkningsresurser

Det finns regelbundet utbildad och övad personal som är tillgänglig med kort varsel och som kan verka under minst en vecka och det finns möjlighet att omfördela personal inom myndigheten och dess ansvarsområde samt att ta emot förstärkningsresurser

De personella resurserna som är särskilt viktiga för hanteringen av vattenförsörjningen på lokal nivå är bland annat informatörer och lastbilsförare.

Fall A) Informatörer skulle finnas och det finns möjligheter att omfördela personal.

Fall B) Informatörer och nödvattenlogistik (lastbilsförare, vaktbolag etc.). I fall B finns inte personella resurser som är övade och utbildade att tillgå med kort varsel. Det är osäkert om lastbilsförare och väktare finns tillgängliga inom kort varsel i den utsträckningen som krävs. Det finns en osäkerhet vad gäller möjligheterna till att omfördela resurser i detta scenario.

En möjlighet som diskuteras i detta scenario är möjligheter att ta stöd av försvarsmakten och frivillig organisationer.

Med anledning av dessa två varierande utfall har Länsstyrelsen valt att bedöma denna indikator.

	Ja	Delvis	Nej
Personella resurser	<input type="checkbox"/>	<input type="checkbox"/>	<input type="checkbox"/>

Praktisk erfarenhet

- Inträffad skarp händelse hade beröringspunkter med det beskrivna scenariot.
- Genomförd övning hade beröringspunkter med det beskrivna scenariot.

Inträffad skarp händelse hade beröringspunkter med det beskrivna scenariot och genomförd övning hade beröringspunkter med det beskrivna scenariot.

Det finns i Stockholms län praktisk erfarenhet vad gäller störning i dricksvattenförsörjningen men inte i denna storleksordning. Vattenläckor förekommer med en viss regelbundenhet. Kokningsrekommendationer är inga ovanligheter med ett föråldrat ledningsnät. Vid enstaka tillfällen har det även genomförts nödvattenförsörjning i begränsad omfattning till prioriterade verksamheter.

	Ja	Delvis	Nej
Praktisk erfarenhet	<input checked="" type="checkbox"/>	<input type="checkbox"/>	<input type="checkbox"/>

Indikatorer på förmåga i samhällsviktig verksamhet att motstå allvarliga störningar

Informationssäkerhet

- Det finns redundans och robusthet inom myndigheten och dess ansvarsområdes kommunikationssystem (IT, tele, radio).
- Det finns tillräcklig förmåga hos myndigheten att upprätthålla informationstillgångarnas konfidentialitet, riktighet och tillgänglighet

Det finns redundans och robusthet inom myndigheten och dess ansvarsområdes kommunikationssystem (IT, tele, radio) och det finns tillräcklig förmåga hos myndigheten att upprätthålla informationstillgångarnas konfidentialitet, riktighet och tillgänglighet

I detta scenario finns inget som stör de normala förutsättningarna. Grundförmågan består i detta scenario.

	Ja	Delvis	Nej
Informationssäkerhet	<input type="checkbox"/>	<input checked="" type="checkbox"/>	<input type="checkbox"/>

Säkerhet och robusthet i samhällsviktig infrastruktur

- Det finns redundans och robusthet i myndighetens och dess ansvarsområdes infrastruktur

Det finns redundans och robusthet i myndighetens och dess ansvarsområdes infrastruktur

Generellt sett påverkas inte annan infrastruktur än den som stöder vattenförsörjningen. En möjlig osäkerhet är kylningen av datahallar och hur detta är uppbyggt och hur det påverkas.

	Ja	Delvis	Nej
Säkerhet och robusthet i samhällsviktig infrastruktur	<input checked="" type="checkbox"/>	<input type="checkbox"/>	<input type="checkbox"/>

Reservkraft

- Det finns testad reservkraft med uthållighet om minst en vecka

Det finns testad reservkraft med uthållighet om minst en vecka

Indikatorn är bara relevant i de södra delarna av länet. I de norra delarna finns inget behov av reservkraft i detta specifika scenario eftersom elförsörjningen inte är hotad.

Tack vara tidigare satsningar i länet finns det på vattenverken en god tillgång på reservkraft.

	Ja	Delvis	Nej
Reservkraft	<input type="checkbox"/>	<input checked="" type="checkbox"/>	<input type="checkbox"/>

Möjlighet att flytta den samhällsviktiga verksamheten till annan plats

- Det finns genomförda förberedelser på den alternativa platsen
- Flytt av verksamhet till alternativ plats är övad

Det finns genomförda förberedelser på den alternativa platsen. Flytt av verksamhet till alternativ plats är övad

Allt utom dricksvattnet fungerar. Ett trycklöst system är i praktiken inte rimligt alternativ, därför finns i scenariot inget behov av att flytta samhällsviktig verksamhet. Dock kan operationer behöva prioriteras om alternativt förflyttas till fungerade sjukhus.

	Ja	Delvis	Nej
Möjlighet att flytta den samhällsviktiga verksamheten till annan plats	<input type="checkbox"/>	<input type="checkbox"/>	<input type="checkbox"/>

Materiella resurser

- Det finns materiella resurser för att motstå allvarliga störningar, vilka kan tas i bruk med kort varsel och som har uthållighet om minst en vecka.
- Det finns en förmåga att omfördela interna materiella resurser samt en förmåga att ta emot förstärkningsresurser.

Det finns materiella resurser för att motstå allvarliga störningar, vilka kan tas i bruk med kort varsel och som har uthållighet om minst en vecka och det finns en förmåga att omfördela interna materiella resurser samt en förmåga att ta emot förstärkningsresurser.

Svaret bygger på ett scenario som är anpassat och kvalitetssäkrat av Norrvatten och Stockholm vatten. Se vidare ingressen.

Fall A (Bästa och mest troliga utveckling) I ett sådant scenario finns materiella resurser att tillgå med uthållighet om minst en vecka. Vissa utsatta verksamheter kan behöva nödvattenförsörjas.

Fall B)(värsta utveckling) I ett scenario där större delen av Stockholms län ska nödvattenförsörjas finns inte tillräckliga resurser att tillgå som räcker minst en vecka.

I sådana fall är det en uppskattning att det rent logistiskt sett är möjligt att nödvattenförsörja ca 60 000 invånare i Stockholms län. Teoretiskt sett är det dock möjligt att kommunerna som gränsar mot angränsande län skulle kunna stödjas av dessa.

En möjlighet som diskuteras i detta scenario är att ta stöd av bryggerier i för att stärka resurserna vad gäller produktion och distribution. En ytterligare resurs som är teoretiskt möjlig är att Telge nät kan stötta med tankbilar för distribution av nödvatten.

	Ja	Delvis	Nej
Materiella resurser	<input type="checkbox"/>	<input type="checkbox"/>	<input type="checkbox"/>

Personella resurser

- Det finns regelbundet utbildad och övad personal som är tillgänglig med kort varsel och som kan verka under minst en vecka.
- Det finns möjlighet att omfördela personal inom myndigheten och dess ansvarsområde samt att ta emot förstärkningsresurser.

Det finns regelbundet utbildad och övad personal som är tillgänglig med kort varsel och som kan verka under minst en vecka. Det finns möjlighet att omfördela personal inom myndigheten och dess ansvarsområde samt att ta emot förstärkningsresurser.

	Ja	Delvis	Nej
Personella resurser	<input checked="" type="checkbox"/>	<input type="checkbox"/>	<input type="checkbox"/>

Samverkan

- Behov av samverkan med andra aktörer är identifierade och tillgodosedda

Behov av samverkan med andra aktörer är identifierade och tillgodosedda

Ja, behoven av samverkan är identifierade och tillgodosedda. Kanalerna är upparbetade. Dricksvattenförsörjningen är en verksamhet som pågår utan avbrott även i vardagen.

	Ja	Delvis	Nej
Samverkan	<input checked="" type="checkbox"/>	<input type="checkbox"/>	<input type="checkbox"/>

Praktisk erfarenhet

- Inträffad skarp händelse hade beröringspunkter med det beskrivna scenariot.
- Genomförd övning hade beröringspunkter med det beskrivna scenariot.

Inträffad skarp händelse hade beröringspunkter med det beskrivna scenariot och genomförd övning hade beröringspunkter med det beskrivna scenariot.

Det finns i Stockholms län praktisk erfarenhet vad gäller störning i dricksvattenförsörjningen men inte i denna storleksordning. Vattenläckor förekommer med en viss regelbundenhet. Kokningsrekommendationer är inga ovanligheter med ett föråldrat ledningsnät. Vid enstaka

tillfällen har det även genomförts nödvattenförsörjning i begränsad omfattning till prioriterade verksamheter.

	Ja	Delvis	Nej
Praktisk erfarenhet	<input checked="" type="checkbox"/>	<input type="checkbox"/>	<input type="checkbox"/>

Sektorn eller länets förmåga vid störningar i dricksvattenförsörjningen

	Behövs ej	Mycket bristfällig	Bristfällig	God med viss brist	God
Krishanteringsförmåga	<input type="checkbox"/>	<input checked="" type="checkbox"/>	<input type="checkbox"/>	<input type="checkbox"/>	<input checked="" type="checkbox"/>
Förmåga i samhällsviktig verksamhet att motstå allvarliga störningar	<input type="checkbox"/>	<input checked="" type="checkbox"/>	<input type="checkbox"/>	<input checked="" type="checkbox"/>	<input type="checkbox"/>

Konsekvenser för samhället

Hur påverkas samhället och medborgarna av att sektorn eller länet har den angivna förmågan att motstå och hantera det beskrivna scenariot?

Krishanteringsförmågan:

Fall a) god, tack vare att det är ett relativt okomplicerat scenario

Fall b) mycket bristfällig på grund av mycket begränsade möjligheter i personella och materiella resurser givet att större delen av länet ska nödvattenförsörjas.

Förmåga att motstå störningar

Fall a) god med viss brist. Sjukhusen påverkas på grund av omprioriteringar av operationer samt en stor förbrukning av dricksvatten. Livsmedelsproducenter, djurhållning med mera.

Fall b) Mycket bristfällig på grund av mycket begränsade möjligheter i personella och materiella resurser givet att större delen av länet ska nödvattenförsörjas.

8. Planerade och genomförda åtgärder samt en bedömning av behov av ytterligare genomförda åtgärder med anledning av risk- och sårbarhetsanalysens resultat

I den regionala risk och sårbarhetsanalysen för 2011 då fokus var kärnteknisk olycka inriktade länsstyrelsen med anledning av analysens resultat sina åtgärdsförslag på störningar i elförsörjningen och på störningar i elektroniska kommunikationer. För närmare beskrivning av åtgärdsförslagen kopplade till dessa störningar hänvisas till 2011 års risk- och sårbarhetsanalys.

Inriktningen på årets analys har varit störningar i dricksvattenförsörjningen. Under arbetet med bedömningen av länets förmåga vid störning i dricksvattenförsörjningen identifierades dels ett behov av tydlig kommunikation och informationsdelning och dels ett behov av kommunal planering för hantering och lokalisering av nödvattenförsörjning. Vidare har Länsstyrelsen under arbetet med årets risk- sårbarhetsanalys identifierat ett fortsatt behov av att utveckla förmågan till strategisk analys av kommande utmaningar och möjligheter inom verksamhetsområdet.

8.1 Störningar i dricksvattenförsörjningen

Som beskrivits i kapitel 6 genomfördes under 2012 ett projekt tillsammans med Norrvatten och ett antal av deras medlemskommuner. Inom ramen för projektet genomfördes en fallstudie där kontinuitetshantering tillämpats på den för länet kritiska verksamheten vattenförsörjning. En central dimension i arbetet var att särskilt lyfta fram det kommunala perspektivet bland genom att analysera de konsekvenser som ett avbrott i vattenförsörjningen skulle kunna få i de berörda kommunerna. Projektet tydliggjorde gränssnittet mellan kommunens geografiska områdesansvar och det verksamhetsspecifika ansvaret. Efter inledande analyser och kartläggningar visade det sig att störst sårbarheter identifierades inom området kommunikation mellan Norrvatten och dess medlemskommuner i samband med en störning. Ett viktigt resultat av detta arbete var den gemensamma informationsrutin som togs fram och som de berörda aktörerna avser tillämpa vid incidenter inom vattenförsörjningen. Denna informationsrutin kan med fördel med fördel utgöra ett stöd även för andra aktörer inom dricksvattenförsörjningen än de som deltog i projektet.

Andra viktiga åtgärder med bäring på dricksvattenförsörjningen är:

- Länsstyrelsens pågående arbete med länets reservvattentäkter
- Arbetet med att på sikt säkra Mälaren som dricksvattentäkt
- arbetet med regionalt arbete med att ta fram en VA-strategi

Flera kommuner har identifierat ett behov av att ta fram lokala nödvattenförsörjningsplaner. Sådana projekt har påbörjats i delar av länet.

8.2 2011 års åtgärdsförslag och 2012 års genomförda åtgärder

Följande åtgärder föreslogs för länet och för den egna myndigheten i 2011 års risk- och sårbarhetsanalys. I årets arbete har en kortare återkoppling gjorts med hänsyn till arbete som har genomförts under verksamhetsåret 2012.

- *2011: Att Länsstyrelsen och länets aktörer kontinuerligt fortsätter med utbildning och övning i syfte att stärka krishanteringsförmågan och förmågan att stå emot störningar i samhällsviktiga verksamheter.*

Genomfört: Övningar och utbildning har genomförts under året på bland annat temat epizooti och explosiv händelser. Planering pågår för att under 2013 genomföra en övning på för att praktiskt pröva Styrels-planeringen.

- *2011: Kommuner och Länsstyrelsen samverkar med Försvarsmakten som har stor tillgång till utrustning.*

Genomfört: Det har under året genomförts ett flertal övningar tillsammans med försvarsmakten. Delar av länets aktörer har initierat en samverkan tillsammans med Försvarsmakten. Försvarsmakten deltar på vissa av de regelbundna samverkansmötena inom ramen för Samverkansfunktion Stockholmsregionen.

- *2011: Verka för införandet av radiokommunikationssystemet Rakel som skulle öka förmågan att motstå störningar i samhällsviktig verksamhet.*

Genomfört/pågående:

Rakel är under införande i länet och Stockholms stad har delvis infört Rakel. Länsstyrelsen har anskaffat Rakel för sin krisledning. Anslutningsgraden för kommunerna är låg och Länsstyrelsen har uppfattat att detta beror på såväl kostnadsaspekter som vissa tekniska aspekter.

Länsstyrelsen har under året bedrivit ett kontinuerligt arbete för att stödja införande av Rakel i länet. Projektet syftar till att säkerställa samverkan i länet genom Regionalt samverkansforum Rakel i Stockholms län. Där ingår 10 organisationer och tre kommungruppsrepresentanter. Projektet ger de inblandade organisationerna ett bra underlag till sin OKP/programmering eller komplettering av talgrupper.

Projektet genomförs i 3 faser omfattande en planerings-, en genomförande- och en utvärderingsfas. I planeringsfasen gjordes en sammanställning av erfarenheter från tidigare projekt och andra organisationers samverkansanalyser. Det togs fram lämpliga händelser för att kunna genomföra workshops/analys av de olika organisationernas samverkansbehov. I genomförandefasen har organisationerna träffats vid fem tillfällen och genomfört samverkansövningar/workshops utifrån olika vardagshändelser för att få fram samverkansbehovet. Utifrån samverkansbehovet har projektet identifierat vilka talgrupper som skall användas. Utvärderingsfasen omfattar en enkel utvärdering av det genomförda projektet.

- *2011: Utreder behovet av avtal/överenskommelser med andra aktörer, bygger upp relevanta nätverk och aktivt samverkar med relevanta partners.*

I enlighet med detta driver Länsstyrelsen tillsammans med Stockholm Stad projektet Program för samverkan. För närmare redovisning av delprojekt och årets arbete och fortsatt utveckling se avsnitt 5.2.1 *Program för samverkan – Stockholmsregionen*

- 2011: För att förbättra skyddet mot antagonistiska handlingar mot viktiga elförsörjningsanläggningar föreslår Länsstyrelsen att elföretagen inventerar behovet av att få de viktigaste anläggningarna klassade som skyddsobjekt samt förbättrar tillträdesskydd och skalskydd genom exempelvis ökad bevakning, larm och övervakningskameror.

Genomfört/pågående: Arbetet med klassning av skyddsobjekt pågår kontinuerligt.

- 2011: Stormarna Gudrun och Per visade att det fanns ett behov av internationellt stöd, framför allt i form av utländska elreparatörer. Länsstyrelsen ska i enlighet med förordning (2006:942) om krisberedskap och höjd beredskap efter beslut av regeringen prioritera och inrikta statliga och internationella resurser som ställs till förfogande. Det är således en komplex uppgift som Länsstyrelsen har att ansvara för. Med anledning av detta avser Länsstyrelsen att under åren 2012, 2013 och 2014 genomföra ett projekt för att höja myndighetens förmåga inom detta område.

Genomfört/pågående: Projektet Förstärkningsresurser – Principer för Länsstyrelsens prioritering och inriktning av statliga och internationella resurser har inletts under 2012. Under 2012 har arbetet fokuserat på att bygga upp kunskapsunderlag för möjligheterna att prioritera och inrikta statliga och internationella resurser ur en juridisk och etisk aspekt.

- 2011: Anskaffning av reservkraft till samhällsviktiga verksamheter i länet.
Behovet kvarstår
- 2011: Genomförande av inventering av alternativa informationskanaler i länet.
Behovet kvarstår

8.3 Bedömning av behov av åtgärder för 2012 med anledning av risk och sårbarhetsanalysens resultat

Med anledning av genomförd risk- och sårbarhetsanalys har Länsstyrelsen identifierat följande behov av åtgärder inför verksamhetsåret 2013. Vissa av dessa åtgärder återkommer från föregående år, där vi har identifierat ett behov av fortsatt utveckling. Andra åtgärder har tillkommit under året och under arbetets gång. Åtgärderna riktar sig både till Länsstyrelsen som enskild myndighet och mot aktörer i länet med ansvar för krisberedskapen.

- Länsstyrelsen och länets aktörer behöver fortsätta arbetet med att bygga upp relevanta nätverk och aktivt samverka med relevanta partners. I enlighet med detta driver Länsstyrelsen tillsammans med länet och MSB i Program för samverkan Stockholmsregionen.
- Länsstyrelsen och länets aktörer behöver fortsätta arbeta med utbildning och övning.
- Med bäring på dricksvattenförsörjningen är Länsstyrelsens pågående arbete med att inventera och säkra länets reservvattentäkter samt arbetet med att på sikt säkra Mälaren som dricksvattentäkt viktigt.
- Flera kommuner har identifierat ett behov av att ta fram lokala nödvattenförsörjningsplaner.

- Antagonistiska hot och handlingar. Länsstyrelsen bedömer att det finns ett behov av att utreda och utveckla en nödvändig förmåga inom regionen för att kunna hantera händelser som klassificeras inom ramen för CBRNE. Med hänvisning till Strålsäkerhetsmyndighetens risk och sårbarhetsanalys för 2011 finns ett identifierat behov av att höja förmågan att hantera brottsliga och antagonistiska händelser innehållande strålkällor.
- Civil-militär samverkan och civilberedskap. Det har under året genomförts ett flertal övningar tillsammans med Försvarsmakten. Delar av länets aktörer har initierat en samverkan tillsammans med Försvarsmakten. Försvarsmakten deltar på vissa av de regelbundna samverkansmötena inom ramen för Samverkansfunktion Stockholmsregionen. Det är viktigt att detta arbete fortgår och utvecklas.
- I samband med tidigare genomfört arbete om kärnteknisk olycka samt övningen SAMÖ/KKÖ och senare genomfört samverkansmöte med anledning av orkanen Sandy i New York identifierades ett behov av att utveckla länets förmåga till utrymning och evakuering. Kunskapshöjande insatser har genomförts under året och bedömningen är att arbetet och förmågan behöver utvecklas ytterligare.

Bilagor

Klimatanpassning i Stockholms län 2012

Länsstyrelsen har, sedan 2009 på regeringens uppdrag, arbetat med att samordna arbetet på regional nivå med anpassning till ett förändrat klimat. För detta ändamål har regeringen anvisat medel om 25 miljoner kronor årligen t.o.m. 2014. Länsstyrelsen i Stockholm tilldelas årligen ca. 1.8 miljoner kronor.

Den långsiktiga målsättningen är att Stockholmsregionen ska vara en klimatanpassad region där kommuner och andra aktörer tar ett långsiktigt ansvar för att möta klimatförändringarna och vidta åtgärder. Anpassning till ett förändrat klimat ska vara beaktat i regionens infrastruktur, bebyggelse och dricksvattenresurser.

Målsättningen på kortare sikt är att öka kunskapen om klimatförändringarna hos länets aktörer och bidra till att den anpassning som behövs och kommer att behövas framöver ska integreras som en naturlig del i Länsstyrelsens och andra aktörers olika verksamhetsområden. Eftersom arbetet organiserats i en arbetsgrupp internt på Länsstyrelsen, med kompetenser från såväl plan, miljö och samhällsskydd och beredskap så har det tvärssektoriella arbetet och spridningen av information i olika sektorer underlättats. Det gäller även i kontakten med kommuner, näringsliv, branschorganisationer, andra myndigheter. Nedan nämns några av årets viktigaste insatser inom uppdraget. Mer information och dokumentation finns på Länsstyrelsens webbplats www.lansstyrelsen.se/stockholm/klimatanpassning.

Kunskapsunderlag

Inom rapportserien ”Anpassning till ett förändrat klimat” togs flera regionala, målgruppsanpassade analyser fram under 2012: *Klimatförändringarnas konsekvenser för människors hälsa i Stockholms län*, som togs fram i samverkan med Karolinska institutet och Stockholms läns landsting. Rapporten *Robust och klimatanpassad avloppsrening i Stockholms län* har tagits fram i samverkan med Kommunförbundet Stockholms län och VAS-rådet. En sammanfattande broschyr *Process- och struktureringsmetod för klimatanpassningsplaner* samt en sammanfattande broschyr *Stockholms län 2100 – varmare och blötare*.

Syftet med det omfattande kunskapsunderlag som Länsstyrelsen tagit fram är att förse länets aktörer med ett tydligt och länsgemensamt underlag när det gäller senaste forsknings- och planeringsunderlaget. Det är ett led i den kompetensutveckling som det finns stora behov av inom området. Fortsatt underlag kommer att tas fram vid behov.

Länsstyrelserna i Mälarenregionen har identifierat Mälaren som en fortsatt viktig fråga ur aspekterna dricksvattenförsörjning och bebyggelseplanering. Utifrån den förstudie, som genomfördes 2011 med att utreda Mälaren som dricksvattentäkt i framtiden, driver Länsstyrelserna arbetet vidare med problembeskrivning, identifiering av analysbehov och aktörer viktiga för frågan. Detta arbete ska vara slutfört våren 2013. Mot bakgrund av frågans vikt för regionen och regionens fortsatta tillväxt samt den omfattning och komplexitet som frågan har, behövs dock ytterligare insatser för att kunna svara upp mot de utredningskrav som finns. Länsstyrelserna har därför föreslagit att regeringen tar initiativ till en huvudstudie utifrån nämnda förstudie och nu pågående arbete och där länsstyrelserna gärna fortsättningsvis tar en aktiv roll i arbetet. Länsstyrelserna kring Mälaren har också inlett ett arbete med att se över och utveckla rekommendationer för byggnation längs Mälaren med avseende på översvämningsrisker som underlag och stöd för kommunernas långsiktiga

bebyggelseplanering och Länsstyrelsernas granskningar av planärenden, särskilt med hänsyn till klimatförändringar.

Seminarieverksamhet

Som en betydande del av verksamheten anordnas seminarier där viktiga teman med bäring på klimatförändringar kopplat till Stockholmsregionen lyfts fram. Seminarserien som har pågått sedan hösten 2009 kommer även framöver vara en viktig del i verksamheten. Seminarierna har varit gemensamma för tjänstemän på Länsstyrelsen samt externa aktörer, exempelvis kommuner, konsultbolag, branschorganisationer m.fl. Seminarierna har haft mellan 40 och 100 deltagare. Syftet har varit att öka kompetensen internt och externt samt att öka dialogen och samverka mellan olika aktörer. Under året hölls följande seminarier: *Hälsoeffekter av ett förändrat klimat* som genomfördes i samverkan med Stockholms läns landsting och Karolinska Institutet, *Framtidens lantbruk i ett förändrat klimat, Hur gör man i praktiken? Erfarenheter och stöd i det kommunala klimatanpassningsarbetet* samt *Klimatanpassad stadsstruktur: strategierna attack, reträtt, försvar - kopplingen till hållbar utveckling* som genomfördes i samarbete med forskningsprogrammet Mistra Urban Futures. Inom ramen för utställningen Nordens Venedig som togs fram av Länsstyrelsen i Stockholms län i samverkan med Kulturhuset och SMHI med flera, anordnades ett antal seminarier för allmänheten, bland annat; *Så påverkas din hälsa av klimatförändringarna* genomfördes tillsammans med Karolinska Institutet och *Har du ett klimatsmart hjärta? – Ett seminarium om klimat, mat och geléhjärtan* som genomfördes i samarbete med Stockholm Environment Institute på Alla hjärtans dag den 14 februari.

Utställningen NORDENS VENEDIG – Varmare, blötare

För att på ett tilltalande och lättillgängligt sätt väcka intresse och sprida information till länets politiker och invånare om hur klimatförändringar påverkar Stockholms län togs utställningen "Nordens Venedig – varmare och blötare" fram i samarbete med Kulturhuset i Stockholm och SMHI. Utställningen på Kulturhuset pågick mellan den 10 november 2011 och 4 mars 2012. För att ytterligare sprida och på så sätt öka kunskaperna om klimatförändringarnas betydelse hos länets politiker och medborgare har också den mobila utställningen Nordens Venedig tagits fram. Turnén påbörjades i maj 2012 och beräknas pågå till och med juni 2013. På utställningens egen webbsida, www.nordensvenedig.org publiceras löpande aktuell information om utställningen.

Kommunbesök i länets kommuner

Under våren 2012 genomfördes kommunbesök i 13 av länets kommuner. Övriga 13 kommuner besöktes under hösten 2011. Besöken riktades till såväl politiker som tjänstemän och innefattade en genomgång av klimatunderlag specifikt för länet, en sammanställning av Länsstyrelsens klimatanpassningsarbete som genomförts under uppdragstiden samt relevant nationellt kunskapsunderlag. En viktig del var också att ta del av kommunernas arbete inom området samt under en workshop föra en dialog kring kommunernas specifika förhållanden och utveckling av klimatanpassningsarbetet. En av målsättningarna var att uppmuntra kommunerna till att ta fram egna klimat- och sårbarhetsanalyser och klimatanpassningsplaner.

Fortsatt arbete

Regeringen anvisade i budgetpropositionen 2012/13 att Länsstyrelsernas uppdrag med att samordna arbetet med anpassning till ett förändrat klimat på regional nivå ska fortsätta och ger också Länsstyrelserna ytterligare i uppdrag att ta fram regionala handlingsplaner för klimatanpassning. Några ytterligare områden där fortsatt behov av insatser har identifierats är:

- uppföljning av kommunernas och andra aktörers arbete med klimatanpassning
- fortsatt informationsspridning, exv. genom seminarieriet,
- att identifiera och sprida information om goda och konkreta exempel inom klimatanpassning,
- att ge fortsatt stöd till kommuner och andra aktörer i arbetet med att ta fram klimat- och sårbarhetsanalyser och klimatanpassningsplaner,
- fördjupning kring klimatförändringarna och avlopps- och dagvattenhantering,
- fortsatt nära samverkan med SMHI:s kunskapscenter för klimatanpassning och andra myndigheter som har uppdrag inom området.

Länsstyrelsens rapportserie

Utkomna rapporter under 2012

1. Väggmossan avslöjar spridning av metaller – provtagning 2010 i Stockholms län, avdelningen för miljö
2. Arkeologiskt program för Stockholms län, avdelningen för miljö
3. Uppföljning av polismästarnas chefsråd i Stockholms län, avdelningen för social utveckling
4. Värna, vårda, visa – ett program för bättre förvaltning och nyttjande av skyddade naturområden i Stockholms län 2012-2021, avdelningen för miljö
5. Kartering av limniska naturvärden – Lovön, Kårsön och Fågelön med flera öar 2011, avdelningen för miljö
6. Rekreationsanalys – Lovön - Kårsön med omgivande öar, avdelningen för miljö
7. Inventering av potentiellt värdefulla ängs- och betesmarker på Lovön 2011, avdelningen för miljö
8. Försurningsläget i Stockholms läns sjöar – plan för åtgärder 2011-2015, avdelningen för miljö
9. Innovationsstödjande aktörer i Stockholmsregionen, avdelningen för tillväxt
10. Klimat- och energistrategi för Stockholms län, avdelningen för miljö
11. Makrofyter i Mälaren 2011, avdelningen för miljö
12. Styrel i Stockholms län – planeringsprocessen 2011, avdelningen för samhällsskydd och beredskap
13. Regional miljöövervakning av grundvatten påverkat av jordbruk och/eller tätort, avdelningen för miljö
14. Unga som varken arbetar eller studerar – så många är de i Stockholmsregionen, avdelningen för tillväxt
15. Mjukbottenfauna i Stockholms skärgård – regional miljöövervakning 2011, avdelningen för miljö
16. Läget i länet – bostadsmarknaden i Stockholms län 2012, avdelningen för social utveckling
17. Infrastrukturens och bostädernas betydelse för innovation och tillväxt i Stockholmsregionen, avdelningen för tillväxt
18. Bostadsmarknadsenkäten Stockholms län 2012, avdelningen för social utveckling

19. Heroiska män och pålästa kvinnor – en förstudie av det företagsfrämjande systemet i Stockholms län, avdelningen för tillväxt
20. Växtplankton i 33 sjöar i Västmanlands, Stockholms och Dalarnas län 2011 – klassificering av ekologisk status, avdelningen för miljö
21. Det slutar inte vid 65 – en rapport om äldre våldsutsatta kvinnor, avdelningen för social utveckling
22. Överdäckningar – en kunskapsöversikt, avdelningen för samhälls skydd- och beredskap
23. Fågelskär i Mälaren 2012, avdelningen för miljö
24. En GPS för Stockholmsregionens innovationssystem, avdelningen för tillväxt
25. Internationella exempel på regionalt innovationsarbete, avdelningen för tillväxt
26. Stockholm 2013 – full fart framåt!, avdelningen för tillväxt
27. Barn utsatta för människohandel – en nationell kartläggning, avdelningen för social utveckling
28. Risk- och sårbarhetsanalys 2012 – klarar Stockholms län krisen?, avdelningen för samhällsskydd och beredskap

”

Länsstyrelsen arbetar för att Stockholmsregionen ska vara attraktiv att leva, studera, arbeta och utveckla företag i.

*Mer information kan du få av Länsstyrelsens avdelning för samhällsskydd och beredskap, tfn: 08- 785 40 00 (vxl)
Rapporten finns endast som pdf på vår webbplats
www.lansstyrelsen.se/stockholm/publikationer*

ISBN 978-91-7281-518-6

*Adress
Länsstyrelsen i Stockholms Län
Hantverkargatan 29
Box 22 067
104 22 Stockholm
tfn: 08- 785 40 00 (vxl)
www.lansstyrelsen.se/stockholm*