



Rapport 2013:5



LÄNSSTYRELSEN
I STOCKHOLMS LÄN

Förmedlingens möjligheter

Några framtidsperspektiv på uppdragsarkeologi

Rapport 2013:5



LÄNSSTYRELSEN
I STOCKHOLMS LÄN

Förmedlingens möjligheter

Några framtidsperspektiv på uppdragkeologi

Redaktör: Maria MalmLöf, Länsstyrelsen i Stockholms län

Foto omslag: Mattias Ek, Stockholms läns museum

Tryckeri: Elanders Sverige AB

Utgivningsår: 2013

ISBN: 978-91-7281-539-1

Rapporten finns endast som pdf. Du hittar den på vår webbplats
www.lansstyrelsen.se/stockholm

Innehåll

Inledning

Maria Malmlöf, Länsstyrelsen i Stockholms län 7

Grävande barn och en röd buss

Emma Angelin Holmén, Kalmar läns museum 10

Kan du det här eller har du bara läst det?

Åsa Berger, Stockholms läns museum 23

Social media för arkeologer – mötesplats eller tidstjuv?

Åsa M Larsson, Stiftelsen Societas Archaeologica Upsaliensis 29

Motala breda möten kring arkeologi

*Anna Arnberg, Stiftelsen Kulturmiljövård, Göran Gruber,
Riksantikvarieämbetet UV Öst* 36

Kommunikation, uppdragsarkeologi och kravspecifikationer

Anders Högberg, Malmö kulturmiljö 49

Kunskapsförmedling vid utgrävningen av ett gravfält i Rissne

Lotta Mejsholm Arkeologikonsult AB 71

Bortom böcker och bloggar

Christina Lindgren, Riksantikvarieämbetet UV 76



Arkeologi handlar om att undersöka och tolka och bygga upp kunskap om vår gemensamma förhistoria. Arkeologins samhällsrelevans handlar om att söka svar på, hur samhället har växt fram, hur människor levt och skaffat sig sitt uppehälle och i bästa fall spår efter tänkesätt och traditioner. Detta intresserar alla – gammal som ung. En extra krydda är det att få vara med i den kunskapsproducerande processen medan den pågår, att få se en undersökning på plats och få tala med arkeologerna om hur de gör, vilka metoder man använder för att ta reda på olika saker och hur man tolkar och drar slutsatser om den undersökning som pågår. Foto: Mattias Ek/Stockholms läns museum.

Inledning

Länsstyrelsen i Stockholms län kallade våren 2011 till ett seminarium, kring förmedling vid arkeologiska undersökningar. Seminariet syftade till att samla erfarenheter från det förmedlingsarbete som görs i dag i samband med exploateringsundersökningar och att diskutera hur detta arbete kan utvecklas. Företag och institutioner som arbetar med arkeologiska uppdrag i länet bjöds in att tala utifrån ett par exempel ur sin verksamhet. Några utomstående inspiratörer tillfrågades också. Samtliga ombads fästa sina anföranden på pränt så att de kunde publiceras i form av artiklar i den rapport som nu blivit färdig.

Av: Maria Malmlöf, länsantikvarie

Bakgrunden till seminariet var den nyorientering som Riksantikvarieämbetet gjort vid revideringen av föreskrifterna för uppdragsarkeologin 2007. Uppdragsarkeologins samhällsuppdrag sattes i fokus och det ställdes krav på att resultaten ska göras tillgängliga, inte bara för forskarsamhället, utan för en mycket bredare krets av medborgare.

I januari 2013 förtydligade regeringen detta ställningstagande i lagrådsremissen för utredningen ”Kulturmiljöns mångfald”. Här föreslås ett tillägg i 2 kap, 13 § kulturminneslagen om att länsstyrelsen i villkor för tillstånd om att ta bort en fornlämning, även får ställa skäligena krav på förmedling av resultaten. Regeringen anför att samhällets förväntningar på den uppdragsarkeologiska verksamheten numera är att den ska bidra till utökad kunskap som ytterst, men även direkt, kommer allmänheten, medborgarna till del och att den bör inlemmas i ett större kunskapsbygge i ett vidare historiskt perspektiv.

Nu är alltså tiden mogen för att tänka kreativt och flytta fram gränser när det gäller förmedling på en plats där en undersökning pågår. Det är en ny situation som länsstyrelser och uppdragstagande institutioner och företag måste hjälpas åt att dra fördelar av och utveckla. Det är också dags att mer förutsättningslöst pröva olika metoder riktade mot olika grupper.

En arkeologisk undersökning kan öppna många fönster mot omvärlden. Med hjälp av platsens arkeologiska materiella kultur kan olika teman göras meningsbärande. De frågor vi vill ha svar på varierar över tiden i takt med hur kunskapen utvecklas och också utifrån de frågeställningar som är aktuella i samtiden. Olika kategorier av människor – forskare, den intresserade allmänheten, de lokalhistoriskt engagerade, barn och ungdom – alla ställer olika frågor. Därför måste kommunikationen självklart se olika ut beroende på vem man vänder sig till.

”Målet för uppdragsarkeologin är förmedling och den arkeologiska undersökningen är medlet att nå dit.”

Genom att relatera historia och kulturarv till samtiden kan man både möta människors intresse och öka förutsättningarna för deras delaktighet och engagemang. När en fysisk plats kombineras med berättelser där man har sin egen erfarenhet att bidra med kommer den oss närmare. Delaktighet ökar förutsättningarna för att platsen och berättelserna kan ge upplevelser som man sedan kan reflektera utifrån och få nya insikter och kunskaper.

Man kan använda landskapets innehåll mer för att låta besökare få uppleva skillnader och likheter mellan då, nu och i framtiden och med detta kunna problematisera perspektiv som exempelvis pluralism, framtid, demokrati, mänsklighet och tolerans.

Genom att bygga upp kompetens i kulturarvspedagogiska metoder som bygger på inkludering och engagemang kan man också stödja skolorna att i deras arbete att använda lokala kulturmiljöer för lärandeprocesser i undervisningen. Mötesplatser och kommunikation blir centrala teman. De olika metoderna/pedagogiska programmen kan sedan fungera som förebilder för andra undersökningar.

Kan vi utveckla en kvalificerad förmedling i kombination med uppdragsarkeologiska undersökningar? Ett av förslagen i denna rapport (Anders Högberg) är att länsstyrelsen ska ta ett större ansvar för att driva på i frågan. Det kan göras genom att redan i förundersökningsskedet ställa frågan om vilken potential en plats har för förmedling och kommunikation och till vilka grupper och på vilket sätt. Länsstyrelsens roll är att efterfråga bra förmedling i kravspecifikationerna och institutionernas att möta upp med kreativa idéer och förslag.

I kravspecifikationen ska också olika former för utvärdering ingå. Syftet är att ta reda på hur projektets målgrupper upplever att de fått de kunskaper, kompetenser och erfarenheter som projektet är tänkt att förmedla. På så sätt kan vi fortlöpande gemensamt ta vara på erfarenheter och utveckla verksamheten.

Jag vill tacka alla som bidragit med inlägg och artiklar. De speglar sammantaget en tydlig vilja och ambition att föra förmedlingsverksamheten framåt. Jag hoppas att denna rapport ska kunna fungera som ett avstamp för ett mer fokuserat förhållningssätt till förmedling och kommunikation vid en pågående arkeologisk undersökning och att det framledes också ska ses som en viktig ledningsfråga.

”Aktuella frågor är vad vi vill med uppdragsarkeologin i länet, hur innehållet blir angeläget och vilka perspektiv behöver utvecklas.

Ur regeringens proposition "Tid för kultur" (prop.2009/10:3)

Dialogen med andra på en undersökningsplats bör omfatta samtal med lärare och skolbarn. "Att lära känna kulturarvet och förstå historiska sammanhang stärker barn och ungas identitet och ger perspektiv på tillvaron. Barn och ungdomar ska också ges möjlighet till inflytande och göras delaktiga såväl i planeringen som i genomförandet av de verksamheter som rör dem."

Utdrag ur Riksantikvarieämbetets skrift "Angelägna berättelser" 2012

De offentliga kulturarvsaktörerna har ett viktigt samhällsuppdrag i att skapa möjlighet för en ökad delaktighet och bidra till ett samhälle som präglas av mångfald och demokrati. Utifrån detta samhällsuppdrag finns det behov av att utveckla uppdrags-arkeologin.

I de reviderade föreskrifterna för (KRFS 2007:2), 2 kap.10-13§§ lagen om kulturminnen med mera har det tydliggjorts att länsstyrelsen ska verka för att de av riksdagen uppsatta målen för kulturmiljöområdet är vägledande även för den arkeologiska undersökningsverksamheten. I dag efterfrågar medborgare och politiker angelägna resultat, delaktighet och tillgänglighet. I de reviderade föreskrifterna § 26 anges att "Resultaten från en särskild undersökning ska rapporteras så att de är användbara för såväl myndigheter som forskning och allmänhet". Begreppet användbar är här ett nyckelord.

Uppdragsarkeologin förväntas bli mer kommunikativ och svara mot samhällets krav på information, kunskap och angelägenhet. För att åstadkomma detta behövs en förskjutning av fokus från det inomvetenskapliga resultatet till samhällsuppdraget i ett bredare perspektiv. Den vetenskapliga dokumentationen är inte längre målet utan medlet. Målet ska vara att omvandla och kommunicera undersökningsresultaten för olika målgrupper på ett intressant och relevant sätt. Detta nya mål ställer fortsatt höga krav på vetenskaplighet och kvalitet. Inför varje undersökning bör länsstyrelsen ställa sig frågan vad målet är med just denna undersökning, vad är angeläget, vilka perspektiv behöver prövas? Det handlar såväl om att formulera syfte och inriktning i samband med en beställning eller upphandling, som hur undersökarnas rapporterings- och kommunikationsstrategi ska omsättas för att resultaten ska nå ut (förstås och kommuniceras).

En arkeologisk undersökning är en utmärkt plats för dialog med andra. En undersökning ger förutom kunskap om det förflutnas människor och platser också oss nutida människor en inblick i förändringens betydelse i historien och i vår egen plats i det långa tidsperspektivet. En undersöknings fysiska åskådlighet skapar praktiska och pedagogiska förutsättningar för samtal om olika berättelser (människor och landskap.)

Erfarenheter och jämförelser med olika kulturella uttryck är viktigt och bidrar till förståelsen av den mångfald som präglar såväl det förflutna som vår samtid. Möten på undersökningsplatsen är ett sätt att skapa delaktighet. Rätt form av rapportering, såväl muntlig som skriftlig, har avgörande betydelse för vilka som kan ta del av resultaten från en arkeologisk undersökning.

För att uppdragsarkeologins undersökningsresultat ska kunna omsättas i kunskap och insikter hos människor både inom kulturmiljövården och i samhället i övrigt måste dokumentationen bearbetas, tolkas och kommuniceras. Utifrån ett medborgarperspektiv är det viktigt att det förs ett öppet samtal om dessa tolkningar och vad de representerar. Idag krävs också ett bredare perspektiv, både interregionalt och internationellt, för att en fråga eller tolkning ska väcka intresse. Förmåga till interkulturellt utbyte och samverkan blir också allt viktigare för allas förståelse och delaktighet.

Uppdragsarkeologin kan bidra till det socialt hållbara samhället genom att medvetandegöra historien och problematisera synen på förändringar och stabila mönster i ett långtidsperspektiv. Uppdragsarkeologins egentliga produkt är kunskap och föreställningar om det förflutna, liksom insikter om människan som social och kulturskapande varelse.

Grävande barn och en röd buss

Hur kan man arbeta med förmedling vid arkeologiska uppdragsundersökningar? Kalmar läns museum lade stor vikt vid det publika arbetet i samband med E22-projektet 1997–2002. Det blev en succé.

Många har blivit inspirerade av museets pedagogiska arbetssätt vid utgrävningar och fortsatt i samma anda. Här beskrivs erfarenheterna.

Av: Emma Angelin Holmén, Kalmar läns museum

Kulturmiljöpedagogik på Kalmar läns museum

Den pedagogiska verksamheten vid Kalmar läns museum som i dag fått namnet *Kulturmiljöpedagogik*, växte fram hos arkeologer på kulturmiljöavdelningen och inte på utställnings eller undervisningsavdelningen. Det har gjort att verksamheten fått en annorlunda inriktning jämfört med den mer traditionella museipedagogiken. Anledningen till att verksamheten startades 1985 var insikten om ett behov av kunskap om den lokala historien samt en kritik mot befintliga skolböcker. Läroböckerna ger ofta någon sorts allmänbild av forntiden, en generell bild som aldrig existerat. Det är lättare att förstå forntiden om man tittar på spåren som finns i den egna hembygden och se hur det var just där. Landskapet kan lära ut mer än böcker eller någon fiktiv miljö inne på museet.

Vid museets tidsresor utgår man från de lämningar som finns i skolans närhet. Det kan vara en medeltida åker med röjningsrösen, en medeltidsborg, platsen för en upphittad bronsyxa, en stenåldersboplats eller ett slaggområde från järnåldern. När det gäller historisk tid kan det vara ett litet torp, en industrimiljö eller en herrgård allt beroende på vad som finns i skolans närmiljö. Därefter tar museet fram material och som barn och lärare studerar i skolan. Teori varvas med praktik och eleverna åker till lämningen de studerat och provar praktiskt hur livet kunde vara där till exempel för 5 000 år sedan. Under själva tidsresan träffas elever, lärare och personal från museet på den valda platsen. Dagen börjar med att arkeologen och eleverna tillsammans tolkar landskapet. Hur kan det ha sett ut här tidigare och vilka spår finns kvar? En bild målas upp av den tid man ska resa till. Därefter får alla historiska dräkter att ta på sig och genom en magisk rit gör man en tidsresa 4 000 eller kanske 900 år tillbaka i tiden. Dagen präglas sedan av olika aktiviteter som matlagning, flintslagning, runristning, bronsgjutning, smide, smörkärning, täljning eller kamp med rustning. Under dagen (cirka 4 timmar) är man i en annan tid, det vill säga man försöker tänka och göra som en stenåldersmänniska. Man talar till exempel inte om fotbollsträningen som man kanske ska på senare under dagen. Eleverna är mycket duktiga på att hålla "tidsandan". Det kan däremot ibland vara svårare för lärare och andra vuxna. Dagen avslutas alltid med en måltid och sedan en resa tillbaka till vår egen tid. Alla dagar är olika med olika scenarier beroende på variationen i det lokala materialet samt hur varje skola vill ha sin dag. Sedan mitten av 1990-talet deltar cirka 3 000 personer varje år i olika tidsresor.



Visning av utgrävningsplats. Foto: Kalmar läns museum.

Sedan slutet av 1990-talet arbetar 10–12 personer, arkeologer och historiker såväl som pedagoger och hantverkare heltid på den kulturmiljöpedagogiska enheten som fått namnet ATH: Alla Tiders Historia. Under säsongen med tidsresor vår och höst finns ett stort antal extra personer knutna till verksamheten. Sedan ett antal år driver även Kalmar läns museum Eketorps fornborg på Öland och den pedagogiska verksamheten där. Tidsresorna utgör en grund i mycket av verksamheten men de utgör bara en liten del av en bred verksamhet. Tidsresan utgör ofta en del i större projekt.

I början av 2000-talet startades ett internationellt samarbete med bland annat Finland, Island och USA. De många internationella projekten har resulterat i att ett internationellt nätverk skapades 2004 kring kulturmiljöpedagogik som fick namnet ”Bridging Ages” Historic Environment Education and Time Travels. Nätverket utvecklades sedan till en organisation. Årliga konferenser hålls och har genomförts i Sverige, Italien, Lettland, Sydafrika och Finland.

2009 invigdes ett nationellt utvecklingscenter i kulturmiljöpedagogik tillsammans med Sveriges hembygdsförbund. Utvecklingscentret arbetar med utbildningar, forskning och utvecklingsprojekt i Sverige och i många andra länder.

Arbetet med publika frågor inom E22-projektet

E22 är det största arkeologiska projektet som genomförts på museet med cirka 45 arkeologer anställda och lika många miljoner i budget. De största utgrävningarna genomfördes 1997–1999.

Det publika arbetet i anslutning till de arkeologiska utgrävningarna inom E22-projektet har mycket av sin grund i den pedagogiska verksamhet, som tidigare arbetats fram på läns museet. Ramarna för arbetet med information och pedagogik presenterades i undersökningsprogrammet *En väg genom tid och rum* (1998). Där konstaterades att ”det är väsentligt att de arkeologiska undersökningarna inte kommer att leva ett eget liv som en avgränsad profession knuten till det stora vägprojektet. För att integrera de arkeologiska undersökningarna i samhället krävs under hela undersökningsperioden en rad olika insatser.” (Magnusson 1998). Ambitionen sattes högt och en rad olika målgrupper definierades: barn och ungdomar, invånare, hembygdsrörelsen, undersökningens beställare, myndigheter och forskarsamhället. I projektets budget inkluderades motsvarande två heltidstjänster för att sköta dessa uppgifter, varav en redaktör. Alla projektets arkeologer har på olika sätt deltagit i förmedlingsarbetet efter intresse och förmåga.

Det publika arbetet genomfördes på olika sätt. Genom:

- Media
- Föredrag och visningar
- Utställningsbussen
- Veckoprogram och arkeologidagar
- Skolprojektet
- Samarbete med hembygdsföreningar
- Studiecirkel, fortbildningar och invigning
- Utställning, årsbok och slutpublikation

Media

Utgrävningarna bevakades noga av de lokala tidningarna Barometern och Östra Småland samt av de lokala TV och radionyheter SVT, TV4 och Radio Kalmar. Det handlade mest om nyheter som upptäckter vid utgrävningarna. När speciella visningar, arkeologidagar eller skolprogram arrangeras, var pressen där. Från museets sida var det strategiska syftet att få medierna att ge en verklighetstrogen bild av det arkeologiska arbetet. Vi arbetade för att få fram större reportage med speciella teman. Några större artiklar behandlade ämnen som miljöarkeologi, järnframställning samt vilken kunskap vi söker. Projektet presenterades i rikstäckande medier som Svenska Dagbladet, Dagens Nyheter, Populär arkeologi och Vetandets värld i radions P1.

Föredrag och visningar

Under hela projektets gång arrangerades det visningar vid de olika utgrävningarna. Till en början var de oregelbundna och hölls mest då de efterfrågades. Under sista grävsäsongen hölls fasta veckovisningar vid en bestämd tidpunkt. På så sätt kunde de som var intresserade följa utgrävningarna och se hur de framskred. De visningar som sker vid speciella tillfällen när något särskilt ska visas drar oftast störst publik. Det var dock vid de återkommande veckovisningarna med 25–30 personer som de intressanta frågorna och diskussionerna uppstod.

Utställningsbussen – mobil utställning vid utgrävningen

I projektets begynnelse bestämdes det att det skulle finnas en rullande utställningsbuss längs vägsträckningen som kunde flyttas allteftersom utgrävningarna fortskred. En utställningsbuss visade sig medföra en hel del.

Ett fordon som ska köras måste vara inrett efter vissa regler, så utställningen fick anpassas därefter. Till projektets andra grävsäsong var bussen färdig och kördes ut till en lämplig plats nära utgrävningen men även nära människorna. Bussen hölls sedan öppen under vardagseftermiddagar. Den bemannades av en arkeolog som fick hjälp av hembygdsföreningar och gymnasieungdomar.

I utställningen fanns ett bildspel, en liten bronsåldersmiljö, ett ”fyndträd”, en husmodell samt information i form av bild och text. På anslagstavlor kunde besökarna följa utgrävningarna genom ständigt nya lappar och bilder av fynd och funderingar. Utställningsbussen flyttades sedan runt under projektets två sista grävsäsonger till några olika platser längs vägsträckan. Den användes även vid speciella tillfällen som arkeologidagar och vid Ljungby hembygdsförenings hemvändardag.

Till bussen kom många olika människor. De flesta var naturligtvis intresserade av arkeologi och framför allt av sin hembygd. En del var turister som ville veta mer om platsen och en del var nyfikna på den röda bussen med de smutsiga arkeologerna. I bussen, iblandningen av alla dessa människor uppstod intressanta samtal. Här kom diskussionerna igång om arkeologins betydelse, vad vi egentligen kan veta och hur. Här kunde besökarna få berätta om fynd de gjort och teorier de tänkt. I bussen kunde de få svar på just sina specifika frågor.

Bussen var viktig som samlingspunkt och symbol för projektet. Alla aktiviteter som ordnades utgick från bussen och här kunde besökarna få information om visningar och evenemang. Det var viktigt att finnas på plats hos lokalbefolkningen och inte bara inne på museet.



Föreläsning om förhistoriska kläder vid utställningsbussen. Foto: Kalmar läns museum.

Veckoprogram och arkeologidagar

Under projektets sista säsong ordnades en arkeologikväll varje vecka i anslutning till den största utgrävningsplatsen och bussen i Söderåkra. Varje träff, som varade en och en halv timma, hade ett speciellt tema. En kväll lagades det fisk i kokgrop, en annan var det skinnberedning då besökarna fick bereda skinn med flintskrapor och lära sig mer om garvning. Många kvällar hade praktiska inslag såsom matlagning, prova brons eller stenålderskläder eller slå flinta. En del kvällar var teoretiska med föreläsning i församlingens lokal eller föredrag vid vårt rekonstruerade stenåldershus i Tingby. Den populäraste kvällen var då besökarna fick komma och visa fynd för registrering, bedömning och datering. Över 70 personer kom för att vara med. Antalet besökare var i genomsnitt cirka 30 personer.

På arkeologidagarna, som varje år initieras av Riksantikvarieämbetet, ordnades aktiviteter för vuxna och barn ute vid utgrävningarna. Visningar varvades med att besökarna fick gå runt och tala med arkeologer i arbete. Besökarna fick även hjälpa till vid sållet samt tvätta ben. Arkeologibussen var öppen och bemannad av flera arkeologer. De yngre besökarna fick vara med och laga fruktsoppa med heta stenar, de blev målade i ansiktet och de fick prova kopior av förhistoriska kläder. På kvällarna under de båda arkeologidagarna hölls föreläsningar på olika teman.

Skolprojektet

Barn och ungdomar är en prioriterad målgrupp för museet. Med tanke på omfattningen och innehållet i undersökningarna inom E22-projektet, var det självklart att genomföra ett pedagogiskt program i samband med dessa. Syftet med projektet var att ge eleverna en inblick i hur arkeologen arbetar och hur forntidsmänniskorna levde genom att lära ut hur man kan tolka spåren i marken. Eleverna skulle få delta i den kunskapsskapande process som en utgrävning innebär. De skulle själva få forska och delta i att gräva ut sin lokala historia.

Ett program sattes ihop och när Vägverket och Skanska gett klartecken till att bidra med extra medel kunde verksamheten sättas igång. En fortbildning för lärare, där programmet presenterades, genomfördes och varje skola fick sedan vara med och utforma hur de ville arbeta. Programmet har bestått av fem moment när eleverna träffat oss arkeologer. Efter fortbildning för lärarna i skolorna längs den planerade vägsträckningen bestämdes det att 250 elever, i åldrarna 6–12 år från sex skolor, skulle delta. Eleverna kom från skolorna i Ljungbyholm, Halltorp, Hagby, Tvärskog, Söderåkra och Torsås.

Inledningsvis planerades projektet för varje klass av arkeolog och lärare tillsammans. Första träffen med eleverna skedde i klassrummet. Fullastade med rekvisita åkte två arkeologer till klassen under en förmiddag. Eleverna fick veta att de skulle bli arkeologer för en dag och få vara med och gräva på riktigt på en utgrävning i närheten av skolan. De blev mycket entusiastiska och det blev lätt att motivera dem att lära sig mycket. Vi gick igenom fornminneslagen och diskuterade varför vi helst vill att fornlämningarna blir kvar. Vi talade om arkeologisk metod, vad man kan hitta och vad som förstörs. Tillsammans tittade vi på fornlämningsregistret för deras område.

Förhistoriens olika perioder studerades med en tydlig inriktning på den tidsålder som just den klassens utgrävning representerade. Vi tittade på stolphål på en ritning, på en husmodell, kläder, äkta fynd och rekonstruerade redskap. Undervisningen skedde hela tiden i dialog med eleverna. Det är viktigt att lyssna på deras berättelser om möten med förfäder i skogen och att svara på deras frågor. Vi diskuterade hur svårt arkeologi är och att vi inte alltid kan veta allt. Eleverna fick själva komma med funderingar om varför man byggt gravar och så vidare. Vi berättade om fynd av skatter, men även att vissa dagar kanske man inte hittar någonting på utgrävningen. Trots upprepade förklaringar om att en speciell keramikskärva eller ett mer vardagligt fynd kunde ge mer kunskap än en skatt så eleverna att de ville nog, trots allt, hellre hitta en skatt! Det första besöket i en skolklass var beräknat att ta två lektionstimmar. Det visade sig vara omöjligt att hinna med allt på den tiden och vi blev kvar hela förmiddagen. Följande besök i klasserna planerades ta en halv dag och ibland var tiden ändå för kort.

Nästa träff skedde på utgrävningsplatsen. Eleverna kom på besök för att bekanta sig med platsen, lära sig om redskapen och försöka förstå hur man gräver. Vi visade de fynd som kommit fram och presenterade de andra arkeologerna. Någon vecka senare var det dags för den stora grävdagen. Halva klassen med cirka 15 elever var med under förmiddagen. De rusade ut ur bussen utrustade upp över örnen med för stora knäskydd och handskar samt jättelika matsäckar. Efter en kort påminnelse om hur viktigt det är att gräva försiktigt, delades eleverna upp i grupper om fem där en lärare och en arkeolog tog hand om varje grupp. Vi hade tidigare valt ut var eleverna skulle få gräva. Det var viktigt att det var på själva utgrävningsområdet och



Besök på utgrävningsplatsen i Kristinelund. Foto: Kalmar läns museum.

inte utanför. Naturligtvis grävde de inte de mest centrala delarna, men de var med om den riktiga utgrävningen, deras rutor blev inmätta och fynden togs omhand. Eleverna fick gräva på tre olika platser på undersökningsområdet under förmiddagen. De fick oftast pröva på både rutgrävning, framrensning och att gräva någon anläggning. All jord sållades och varje sten studerades noga. – Är det här något? Fikarasten var viktig, då trängde vi ihop oss i bodarna även om det var fint väder. Det var väldigt häftigt att sitta i en riktig arbetarbod tillsammans med oss! På eftermiddagen kom andra halvan av klassen och fick vara med om samma sak.

Vid nästa möte med eleverna var det dags för en tidsresa, en tidsresa till den tid de varit med och grävt ut. Platsen för tidsresan lades så nära utgrävningen som möjligt, vid en fornlämning som kunde sättas i samband med den som grävdes ut. Tidsresan gick till på samma sätt som beskrivits tidigare i artikeln. Vi reste till järnåldern, bronsåldern eller yngre stenålder. Det var alltid ett speciellt år grundat på någon datering från utgrävningen. Eleverna fick för en dag vara de människor vars spår de tidigare grävt upp. De fick hugga med flintyxan, försöka slå en pilspets i flinta eller smida järn. På bronsåldersdagarna gjorde vi skålgropar som vi sedan eldade och offrade säd.

Programmet avslutades med att två arkeologer kom till klassen för att berätta vad som hänt på ”deras” utgrävning, vilka dateringar eller fynd som framkommit. Låg skolan på gångavstånd från utgrävningsplatsen gick vi ibland dit igen för att titta till exempel på ett nyutgrävt hus. Vi berättade vad som hänt med de fynd som eleverna grävt fram och att det skulle komma en stor utställning och en bok om resultaten från utgrävningarna. Eleverna fick visa hur de arbetat med projektet i

skolan och gjort böcker, tavlor och modeller. Alla elever fick ett diplom för sitt arbete som assisterande arkeologer samt en guldpeng i choklad. Vi fick många kramar och löften om framtida hjälp.

Många klasser, förutom de som deltagit i programmet, var intresserade av arkeologin. För dem ordnade vi lite längre visningar som även innehöll några praktiska moment som att sålla, hugga med en flintyx, skjuta pil eller prova bronsålderskläder. 400 elever från skolor i området kom till dessa visningar, som var kostnadsfria.

Skolprojektet fungerade mycket väl. Eleverna var noggranna, nyfikna och entusiastiska. Utvärderingarna från samtliga lärare var mycket positiva. Lärarna skriver bland annat att ”Jag är enbart positiv till denna typ av arbete med eleverna. Historia blir verklighet och engagerande”, ”Barnen har fått fina insikter och bestående kunskap och intresse för vår historia”, ”Bra med verkliga, riktiga uppgifter för eleverna vid utgrävningen” och ”Barnen har fått minnen för livet”.

Projektet finansierades av Vägverket, Skanska, Kalmar läns museum och skolorna. Varje deltagande klass fick betala 7 000 kronor för sitt deltagande, vilket är en betydande summa för en skola i dag.

Vägverket och Skanska valde att satsa pengar på skolprojektet för att visa att vägbygget gav ny kunskap och inte bara förstörde fornlämningar. Båda parter satsade medel som egentligen låg utanför vägbyggets budget. De berörda personerna på Vägverket är mycket nöjda med skolprojektets resultat och framförde att man vid objekt av större omfattning bör satsa på extern information. Skolprojektet anses då vara en bra form för informationsspridning. Genom skoleleverna nådde arkeologins resultat även ut till föräldrar, släktingar, grannar och andra i bygden. Arkeologin fick en mycket positiv framtoning. Projektledaren för E22 beskriver det pedagogiska arbetet, och inte minst skolprojektet, som ett av de viktigaste resultaten.

Vägverket valde att ge skoleleverna och arkeologin en framträdande roll vid den senare invigningen av vägen.

Samarbete med hembygdsföreningarna

Hembygdsföreningarna längs vägsträckningen var mycket intresserade av E22-projektet. Ett samarbete fanns redan etablerat mellan museet och föreningarna genom de inventeringar som tidigare utförts i området. Museets arkeologer har haft föreläsningar och visningar i hembygdsföreningarnas regi. Föreningarna var till stor hjälp med arkeologibussen, dels då de ibland bemannade bussen och dels då de hjälpte till att köra den. Hembygdsföreningarna hade tidvis egna nycklar till bussen för att kunna använda den på helger och kvällar. De hjälpte även museet att sprida information om evenemang. Många föreläsningar genomfördes i hembygdsföreningarnas lokaler. Museet samarbetade även med andra lokala föreningar och det lokala näringslivet. När museet exempelvis inte hade möjlighet att rädda en blästerugn som återfanns längs vägsträckningen ingrep Söderåkra Rotaryklubb.

De ordnade maskiner samt lokal så att ugnen kunde lyftas upp och förvaras för framtiden. Ugnen har sedan detta fungerat som en symbol för industri, historia och framåtanda i kommunen.

Studiecirkel, fortbildningar och invigning

Under hösten 2000 genomfördes en studiecirkel om Möres arkeologi via Vuxenskolan. Arbetsmaterial utgjordes främst av museets årsbok och föreläsare var arkeologer från museet. Museet fortbildade även cirka 200 lärare och hembygdsrepresentanter om Möres arkeologi, för att de skulle kunna arbeta vidare med skolorna. Intresset för arkeologin bland innevånarna i Möre har levt kvar långt efter projektets utgång. Det märks särskilt bland skolor och föreningar. När så vägen blev färdig och invigdes gjordes detta med pompa och ståt av elever och andra. Vägverket betalade museet för att arrangera en stor invigning med klasser av elever som, iförda stenålderskläder spelade forntida instrument och sjöng samt bar facklor som invigning.

Utställning, årsbok och slutpublikation

Efter det att förundersökningarna satte igång fanns det en liten utställning på läns-museet om projektet. Året efter utgrävningarnas slut, öppnades en stor utställning som var baserad på utgrävningsresultaten.

I samband med invigningen av utställningen kom Kalmar läns museums årsbok *"När själarna räknar bilar"* som handlar om E22-projektet. Boken vänder sig till allmänheten och är populärt skriven. I ett tjugotal artiklar berättar författarna om resultaten från utgrävningarna och Möres förhistoria. Boken fungerar som en utställningskatalog och ett studiematerial till utställningen.

Projektets publicerades även genom 16 arkeologiska delrapporter och en slutpublikation. Den omfattande slutpublikationen *"Möre, historien om ett Småland"* publicerades mindre än två år efter det sista spadtaget.

Framgångsfaktorer

Förmedlingsarbetet blev en viktig del av projektet och uppdragsgivarna Skanska och Vägverket var mycket nöjda med arbetet och all den positiva publiciteten. I slutpublikationen av hela E22-projektet konstaterade projektledaren Gert Magnusson att förmedlingsarbetet var ett av de nio viktigaste resultaten tillsammans med andra mer vetenskapliga resultat av arkeologisk karaktär (Magnusson;2001). Före E22-projektet var det pedagogiska arbetet inom uppdragsarkeologin inte så utvecklat och därför blev det en inspiration för andra större projekt. Att det pedagogiska arbetet även har blivit väl dokumenterat var kanske den viktigaste anledningen till varför många personer och institutioner hört av sig för att få ta del av resultaten.

Anledningen till varför projektet blev lyckat kan sammanfattas i några punkter:

- Förmedlingen ingick i undersökningsprogrammet.
- Den pedagogiska erfarenheten på läns-museet.
- Medel för ett årsverke avsattes från Vägverket, Skanska, skolorna och museet.
- Positiv publicitet.
- Projektledningens inställning.
- Pedagogiskt ansvarig med i ledningsgruppen.
- Publicering (fem artiklar kring det pedagogiska arbetet).



Grävande elever. Foto: Lars Johansson/Barometern.

Förmedlingsarbete, en del av arkeologin?

Det är ibland svårt att motivera grävande arkeologer att arbeta med information för allmänheten. Det kan bero på att förmedlingsarkeologin inte har tillräckligt hög status. Att projektledningen har en positiv inställning och att det finns pedagogisk erfarenhet är avgörande för förmedlingsarbetets framgång. Det bör också finnas någon ansvarig för de publika frågorna i ledningsgruppen.

Det är inte alltid som allmänhetens intresse uppskattas. Att informera tar tid och kostar pengar, men det är viktigt är att medel avsätts för sådan verksamhet inom utgrävningsbudgeten. Ett problem är att många arkeologer känner en ovilja eller ett ointresse att tala inför en grupp. Det är då svårt att få till en bra förmedling.

Vetskapen om och vikten av att fornlämningarna tillhör alla är något som tidigare generationers arkeologer ansåg naturligt, men är inte alltid självklart bland dagens arkeologer. Fornlämningen ses i dag mer som ett forskningsobjekt än som en del av en bygd. Resultatet av utgrävningen hamnar många gånger i forskarvärlden och förs inte ut lokalt till dem som det berör. En bidragande orsak till detta är att många av dagens arkeologer ständigt måste flytta runt mellan olika projekt.

En förklaring kan också ligga i den nuvarande arkeologiutbildningen. Lärosätena utbildar forskare i arkeologi. Förmedling och museiarbete diskuteras mycket lite, även om det blivit bättre bland annat med utbildning i kulturmiljöpedagogik vid Linnéuniversitetet.

Räknas förmedling och folkbildning om arkeologi som just arkeologi? I Nordic archaeological abstracts (NAA) ämnesindex för 1974–88 finns det bara hänvisning till en text i ämnet förmedling av arkeologi! Bland yrkesarkeologer finns ibland ett behov av värna sin vetenskapliga professionalism. Detta gör att en del arkeologer anser sig behöva profilera sig gentemot amatörer istället för att tillvara deras intresse. Amatörarkeologerna kan initiera många arbetstillfällen menar Larsson i artikeln Låt arkeologin befruktas av amatörerna (Larsson 1999). Han pekar på att flera av de riktigt stora utgrävningarna, såsom Skateholmsundersökningarna och Uppåkra-grävningarna, har initierats av kontakt med amatörarkeologer på olika sätt (Larsson 1999, s 63). Larsson menar att amatörerna skulle kunna göra stora insatser för den professionella arkeologin. På Kalmar läns museum betonar vi vikten av dialog. Det är där den viktiga kunskapen växer fram.

Om många arkeologer känner en ovilja att förmedla sin kunskap, vem ska då göra det? När förmedling diskuteras kommer Mobergs, vid det här laget smått klassiska, frågor upp: ”Förmedling? Vad är det? Vad är det som förmedlas? Vem förmedlar? Och varför? Till vem? Som använder det till vad?” (Moberg, 1983, s 11, se även Andersson 1995, Sturesson 1999, Näsman 1990). Frågorna är viktiga och tidlösa. Diskussionen kommer här att koncentreras till några av dem.

Varför förmedla? En enkel anledning är för att det är ett krav som finns på kulturmiljövården, museer och även på universiteten. Vi har fått förtroendet att gräva fram landets gemensamma historia och måste då berätta vad vi hittar. Det handlar om etik, moral och demokrati. Kunskap om vår förhistoria kan också betyda något för människor i deras liv i dag. Medvetenhet om den egna historien kan ge perspektiv på det egna livet och en förståelse för andra kulturer och sätt att leva. En kunskap om det lokala materialet kan ge lokal identitet och stolthet. Kunskap leder även till att färre fornlämningar förstörs och att fler vårdas.

”Om många arkeologer känner en ovilja att förmedla sin kunskap, vem ska då göra det?”

Vad är det som förmedlas? Inom ett pågående utgrävningsprojekt blir det viktigt att förmedla den nya kunskap som hela tiden kommer fram. Allmänheten bör involveras i den spännande process som en utgrävning innebär. Varje arkeolog har sin egen bild av forntiden och arkeologin, vilken färgar vad som förmedlas. Viktigt är dock att följa diskussionen bland kollegor, projektets ledningsgrupp, experter, samt att presentera olika tänkbara tolkningar.

Vem förmedlar? Trots diskussionen ovan bör ändå arkeologen vara förmedlaren, det är bara en arkeolog som riktigt kan förklara och svara på alla frågor. Det bör vara en arkeolog som är intresserad av förmedlingsarbetet. Åsikterna går emellertid isär. Ulf Näsman skriver ”Som förmedlare till den okvalificerade publiken och skolbarnen tror jag att andra yrkesgrupper – lärare och journalister – är bättre och att de professionella arkeologernas uppgift snarast är den sakkunnige rådgivarens” (Näsman 1990, s 12). Eva Andersson menar att det är fel att förutsätta att barnen är ointresserade när det i själva verket är få grupper som är så intresserade (Andersson 1995, s 52). De som arbetar med barn och arkeologi håller säkert med. Det är dock viktigt att förmedlingen är på rätt nivå. Arkeologen som förmedlar måste alltså ha en pedagogisk förmåga. Ett samarbete mellan arkeologer och pedagoger vore det allra bästa. Inom E22-projektet löstes frågan genom att pengar i budgeten avsattes för information, där särskild personal anställdes i syfte att ägna sig åt förmedling. De arkeologer som var speciellt intresserade av detta gavs utrymme att förutom grävning även arbeta med barnen, guidning och utställning.

Alla arkeologer som skrev artiklar till den populärvetenskapliga årsboken inom E22-projektet fick utbildning i att skriva för allmänheten.

Det är alla arkeologers ansvar att våra resultat når fram till allmänheten. Det borde vara lika viktigt att kunna skriva en artikel till allmänheten eller visa en undersökning som att kunna rita en profil, redogöra för bronsålderns periodindelningar eller gräva en anläggning. Varje exploateringsprojekt borde innehålla ett eget program med högt ställda mål för förmedlingen och med ansvarig personal i ledningsgruppen. Så är det säkert mer i dag, men för tio år sedan var detta långt ifrån någon självklarhet.

På Kalmar läns museum är ambitionen att nå fram till ett möte med barn och vuxna där diskussion och kunskapsutbyte kan uppstå! Dialogen och kunskapsutbytet är i fokus. I dag finns också oändliga möjligheter genom nya medier som hemsidor, bloggar, Facebook, twitter med mera. Detta ska naturligtvis användas till fullo men det kan inte helt ersätta det fysiska mötet mellan arkeologen och allmänheten. Att själv få prata med en arkeolog, gräva fram ett fynd eller laga stenåldersmat ger minnen för livet. Att sedan kunna läsa om den besökta utgrävningen på webben och ställa frågor via Facebook kan ge en fördjupning.

Genom mötet, medierna och dialogen blir kanske både arkeolog och allmänhet tillsammans lite klokare!

Referenser

Althén, Kajsa, Angelin Holmén, Emma & Magnusson, Gert. 1999. Hur hittar man ett hål? – Projekt E22 och publiken – en väg till Möres förhistoria. Kulturmiljövård 1/1999. RAÄ. Stockholm.

AngelinHolmén, Emma. 1999. Skolprogram och aktiviteter för allmänhet i samband med E22-projektet vid Kalmar läns museum. Rapport.

AngelinHolmén, Emma. 2000. När själarna räknar bilar. När själarna räknar bilar –glimtar ur Möres förhistoria. Årsbok Kalmar län. Kalmar..

Larsson, Lars. 1999. Låt arkeologin befruktas av amatörerna. Kulturmiljövård 1/1999. RAÄ. Stockholm (Luleå?)

Magnusson, Gert. 1998 En väg genom tid och rum. Kulturhistoriskt undersökningsprogram för väg E22 genom södra Möre. Kalmar läns museum

Magnusson, Gert (Red).2001. MÖRE historien om ett småland. Kalmar läns museum.

Moberg, CarlAxel. 1983. Förmedlingens historia ur ett idéhistoriskt perspektiv. Arkeologisk förmedling. Kontaktstencil 24–25. Stockholm.

NAA. Nordic archaeological abstracts 74–88. Viborg.

Näsman, Ulf. 1990. Populärarkeologi – förmedling och levandegörande. Levandegörande arkeologi – hur och varför. Metodkonferens 1989. Rapport RAÄ 1990:3. Stockholm.

När själarna räknar bilar – Glimtar ur Möres förhistoria. Årsbok Kalmar läns museum. 2000 Red G Magnusson. Kalmar.

SOU 1994:51. Minne och bildning. Museernas uppdrag och organisation. Museiutredningens betänkande. Stockholm.

Stureson, Emma. 1999. Arkeologi och förmedling – En studie av ett förmedlingsprojekt för barn vid Kalmar läns museum. B uppsats i medie och kommunikationskunskap. Institutionen för medieutbildning. Högskolan i Kalmar.

Westergren, Ebbe. 1994. Den lokala historien förmedlad i teori och praktik. Om historieundervisning för barn och vuxna i Kalmar län. Arkeologi och förmedling. Red. Andersson, E &

Dahlgren, M & Jennbert, K. Report series no 54. Lund.

Westergren, Ebbe. 2006. 7 steg mot en fördjupad undervisning i kulturmiljön. Kalmar läns museum. Kalmar.

www.kalmarlansmuseum.se

www.bridgingages.com

Kan du det här eller har du bara läst det?

I artikeln reflekteras över vilken verklighet vi har vi att förhålla oss till när vi vill förmedla våra resultat till allmänheten. I sin diskussion fokuserar Stockholms läns museum på den traditionella formen av förmedling, visningar och föreläsningar, och just mötet mellan arkeolog och målgrupp.

Av: Åsa Berger, Stockholms läns museum

Titeln på den här artikeln kan för en akademiker verka en smula märklig. Hur skulle man annars lära sig, om inte genom att läsa? Titeln har jag lånat från min vän Ingrid. När hon jobbade på Göteborgs stadsmuseum på 1990-talet fick hon denna fråga av en 10-åring mitt i en visning. Och det är verkligen en utmärkt fråga. Den belyser en viktig aspekt av vårt arbete: trovärdighet. Att man står på plats och faktiskt kan peka direkt ned i gropen och förklara vad det är man ser ger en extra dimension. Arkeologin blir mindre torr om man får se den live.

Förmedling i Stockholms län

Genom åren har Stockholms läns museum arbetat med förmedling i samband med uppdragsarkeologiska projekt där det har varit möjligt. Det naturliga har alltid varit att vända sig till skolan eftersom vi där har utvecklat kanaler genom vårt övriga museipedagogiska arbete. Vi har också haft allmänna visningar och föreläsningar där det har fungerat. Från början var förmedlingsverksamheten något som man fick möjlighet att utföra om exploatören var intresserad, men på senare år har den fått en större roll. Vid de senaste stora upphandlingarna av arkeologiska uppdrag i länet har förmedling och publik verksamhet ingått i Länsstyrelsens kravspecifikation och blivit en del av bedömningen.

Att förmedla eller inte förmedla?

Alla arkeologiska projekt lämpar sig inte för förmedling. Det kan bero på att lämningen inte är tillräckligt tydlig eller på att den ligger illa till i förhållande till kommunikationer. Ibland är grävningen för kort för att man ska hinna göra något bra och ibland kan det vara rena säkerhetsaspekter som gör att man inte kan ha besökare på platsen. Man bör dock alltid överväga om man kan hitta en väg att förmedla resultaten förutom i den efterföljande rapporten.

På senare tid har vi fått nya vägar för att presentera våra resultat under pågående grävning. Hemsidor och bloggar har gjort att nyheter och spännande fynd kan presenteras direkt. Detta bygger dock på att det finns arbetstid avsatt för detta. Ofta är det högt arbetstempo på grävplatsen och man har svårt att gå ifrån för att skriva om

detta inte ingår i tidsplanen. Alternativet är att någon inne på kontoret har denna roll. I Stockholms läns museums forskningsprojekt vid Broby i Täby gjordes små telefonintervjuer med projektledaren varje dag inne från kontoret. Intervjuerna publicerades sedan på hemsidan i textform. Detta blev mycket lyckat och skulle med fördel kunna användas även vid exploateringsundersökningar.

Vilka är det vi möter?

De flesta som besöker länsmuseets visningar och föreläsningar kommer från undersökningens närområde. Detta gäller även när föreläsningar hålls i museets egna lokaler, trots att man då får en bit att åka. Arkeologi förefaller främst vara en lokal fråga. En stor del av besökarna består av skolbarn, främst från årskurs tre, fyra och fem. Övriga är i stor utsträckning pensionärer som engagerat sig i sin hembygd. Vid en snabb överslagsräkning visade sig den uppskattade medelåldern på besökarna vid en undersökning i Arninge hösten 2010 vara 23 år. Vid en närmare titt ser man att två tredjedelar av besökarna var cirka tio år gamla. Glappet mellan tio och sextio verkar vara svårt att komma åt.

De som har möjlighet att komma under dagtid när undersökningarna pågår är de som själva inte arbetar. Detta gör så klart att många inte kan komma även om de vill. De gånger som vi haft kvällsvisningar har grupp sammansättningen varit lite annorlunda. Det har exempelvis hänt att barn som besökt oss under dagen kommit tillbaks med sina föräldrar på kvällsvisningen. Vi har då nått flera ur den åldersgrupp som vi vanligtvis saknar.

För många arkeologer är det helt obegripligt att inte alla är intresserade av arkeologi. Det är ju så spännande! Vi jobbar ganska hårt på att få till möten med dem som faktiskt inte bryr sig om vad vi håller på med. Under en föreläsning för några år sedan presenterade arkeologen Jonathan Lindström en teori om hur vi borde förhålla oss till vår omvärld. Vi arkeologer är förstås i världens centrum och närmast oss i en ring finns "De intresserade". Utanför "De intresserade" finns ytterligare en ring med mäniskor, den så kallade "Tjagruppen" och längst ut, längst bort från oss finns den största gruppen "De ointresserade".

Vi behöver inte lägga ned någon energi på "De intresserade", de kommer ändå. Det är hembygdsföreningsfolk och andra lokalhistoriskt engagerade personer som håller koll på om något arkeologiskt händer i deras trakt. "De ointresserade" kräver allt för mycket energi. De är inte intresserade. Punkt. I "Tjagruppen" har vi där emot en del att hämta. Här finns de som inte riktigt vet om att de är intresserade och som säger "Tja...det var ju intressant" när de exponeras för arkeologi. Tricket är alltså att identifiera "Tjagruppen". Det är inte helt lätt eftersom de ofta gömmer sig bland "De ointresserade". Genom att vi gör arkeologin tillgänglig och inbjudande får de en möjlighet att upptäcka att arkeologi är intressant.

"I "Tja-gruppen" har vi en del att hämta. Här finns de som inte riktigt vet om att de är intresserade"

Hur får vi kontakt?

Skolan är en sammanhållen enhet med en given organisation där vi enkelt kan nå ut med vår information. Ofta har kommunens kultursekreterare kontakt med skolornas så kallade kulturombud som i sin tur kan sprida till exempel inbjudningar eller informationsblad. Att få kontakt med lärare som är intresserade av att besöka oss är förhållandevis enkelt.



Eftermiddagsvisning på det folkvandringstida gravfältet i Arninge i Täby i oktober 2010.
Foto: Mattias Ek/Stockholms läns museum.

För att nå ut till allmänheten använder vi oss av annonser i lokaltidningen, oftast Mitt I. Denna har dock en helt annan roll än lokaltidningar ute i landet som ofta fungerar som den största källan till information. I Stockholmsområdet läser många DN eller SvD där det lokala perspektivet är mindre framträdande och fokus ligger på Stockholms innerstad. Riksredaktionerna betraktar arkeologi som vetenskap och den måste därmed samsas med rymden och medicinsk forskning. På en lokaltidning ser man snarare på arkeologin som en hembygdsfråga (Snäll & Welinder 2008:233). I Stockholmsområdet är det inte helt klart vad som är hembygd, ofta bor man på ett ställe och jobbar på ett annat. Dessutom är många inflyttade och har en annan hembygd från början.

Arkeologin och skolan

Erfarenheten säger oss att de flesta skolelever vi träffar är i tioårsåldern. Orsaken till detta visar sig vid en titt i läroplanen. I den gamla läroplanen som gällde fram till den 30 juni 2011, låg fokus på den lokala historien fram till årskurs 5, eleverna ska bland annat ”känna till hembygdens historia och hur denna har format kulturen”. I årskurs 9 var ett av målen att ”kunna redogöra för viktiga händelser och känna till gestalter, idéer och förändringar i den historiska utvecklingen i Sverige, Norden och Europa samt kunna jämföra med andra länder” (Lpo 94). Av tradition arbetar man med sten, brons och järnålder under årskurs 3, vikingatid under årskurs 4 och medeltid under årskurs 5. Denna indelning har inte varit så tydlig i läroplan och kursmål, men har förekommit på de flesta skolor som läns museet besökt genom åren.

I den nya läroplanen som trädde i kraft under 2011 har arkeologi en mer uttalad roll. I årskurs 3 ska undervisning i historieämnet behandla bland annat "Hur forntiden kan iakttas i vår tid genom spår i naturen och i språkliga uttryck". I målen för årskurs 4–6 anges att undervisningen i historia bland annat ska behandla "Vad arkeologiska fynd, till exempel myntskatter och fynd av föremål från andra kulturer kan berätta om kulturmöten och om likheter och skillnader i levnadsvillkor för barn, kvinnor och män." (Lgr 11). Arkeologins tyngdpunkt ligger här på att visa på ett mångkulturellt samhälle, dessutom fokuserar man på fynden. I årskurs 7–9 läggs tyngdpunkten på högkulturer och skeenden ute i Europa och världen, både i gamla och nya läroplanen. Något utrymme för det lokala perspektivet ges inte här. Trots att arkeologin alltså är mer uttalad i den nya läroplanen är det fortfarande under årskurs 3 till 6 som den lokala historien är i fokus.

Skolan ser ofta besöket i fält som en trevlig utflykt som passar bra att lägga in då man ändå läser om forntiden. Vi har en önskan om att de ska fördjupa sig och arbeta mer med de frågor vi behandlar inom arkeologin. Att få med skolan på det är ganska svårt. Lärare i årskurs 1–6 har ofta hand om all undervisning i klassen, med vissa undantag, och att specialisera sig blir då i princip omöjligt. Kanske kräver vi för mycket av lärarna när vi vill att de ska ägna så pass mycket tid åt just arkeologi?

Dagens fynd! En sölja från en av gravarna i Arninge, Täby. Foto: Mattias Ek/Stockholms läns museum.



Exemplet Arninge

I samband med undersökningar i Arninge i Täby norr om Stockholm under hösten 2010 provade vi en modell där eleverna besökte grävningen i september och vi gjorde ett uppföljande besök i skolan i december. Innan besöket i fält fick lärarna ett informationsblad via epost, med bakgrunden till undersökningen. Klasserna hade förberett sig i varierande grad. Efter besöket fick de med sig ytterligare ett informationsblad där vi berättade om vår blogg där eleverna kunde gå in och följa oss och lämna egna kommentarer. Ingen av klasserna utnyttjade möjligheten att kommunicera med oss den vägen. Detta kan till viss del förklaras av att tillgången till datorer i skolan är mycket varierande. Få klasser har dator i klassrummet och datorn ingår inte alltid i undervisningen. En (ibland ganska gammal) dator på drygt 20 elever uppmuntrar inte precis till att föra in den som ett redskap för lärande. Förhoppningsvis kommer detta att förändras framöver.

Vid vårt besök i skolorna i december var besöket i fält väldigt avlägset för eleverna. Tanken med att lägga det så pass sent var att vi skulle kunna få fram några resultat från undersökningen. De flesta elever kom trots detta ihåg vad vi pratat om vid besöket i fält och diskussionen kunde därför tas ett steg längre. Samtalet baserades på ett bildspel med foton från grävningen som hjälpte eleverna att minnas.

Få klasser hade följt upp besöket i fält med arbete i klassrummet. Några hade fått skriva en slags dagbok om besöket med bilder som läraren tagit. Hur klasserna hade valt att arbeta berodde på hur besöket passade in i deras schema. Vissa skulle inte läsa om forntiden förrän under våren 2011, medan vissa just hade börjat med detta när de besökte oss.

Modellen vi använde i Arninge fungerade bra vad det gäller mötet med eleverna, de flesta var mycket entusiastiska både i fält och vid vårt besök i klassrummet. Däremot satte vi för hög tilltro till att de skulle använda bloggen och att lärarna skulle arbeta mer kring arkeologin mellan våra träffar. Lärarna styr inte alltid själva, utan måste passa in sin undervisning med övriga lärare. Det kan vara ett övergripande tema på terminen, till exempel rymden eller klimatet och då arbetar hela skolan eller arbetslaget tillsammans med det.

Om vi har tur är temat historia och då passar vi in. Jag tror att den rätta vägen är att erbjuda skolan tillgång till vår verksamhet genom visningar och information av olika slag. På så vis når vi många elever åtminstone en gång. Om man vill arbeta mer djupgående får man försöka samarbeta med en skola eller en lärare under en längre tid. Framför allt måste man ha framförhållning. Detta är inte alltid möjligt inom exploateringsarkeologin där tiden mellan beslut och utförande ibland är mycket kort.

”Lärarna styr inte alltid själva, utan måste passa in sin undervisning med övriga lärare”

Exploatörens inställning till förmedling

Hur förhåller sig då exploatörerna till frågan om förmedling i samband med arkeologiska uppdrag? Det varierar givetvis, men generellt kan man säga att de är välvilligt inställda bara det inte blir för dyrt. De har en budget att förhålla sig till och allt som inte är nödvändigt ses som en extra utgift. Vår uppgift är att visa på den goodwill som finns i att låta allmänheten ta del av den pågående undersökningen. Ett bra exempel på detta är det stora vägprojektet Norrortsleden där frågan om förmedling fick en väldigt liten betydelse trots att projektet berörde en lång sträcka som omsatte stora mängder skattepengar. Vi fick kämpa hårt för att övertyga Vägverket

om betydelsen av att löpande kunna delge allmänheten våra resultat och inte bara skriva rapporter efteråt. I Länsstyrelsens kravspecifikation ingick ingen förmedling. Efter många möten med Vägverkets projektledare och mycket räknande på vad det skulle kunna kosta fick vi till slut möjlighet att hålla två visningar i veckan för allmänheten. Dessutom fick skolor komma på besök mot att de betalade en mindre avgift. Sammanlagt besöktes våra undersökningar av drygt 1 500 personer. Trots Vägverkets något ljumma intresse från början var de mycket nöjda efteråt. De ansåg att arkeologin var årets höjdpunkt och betonade goodwillperspektivet. Det ganska kontroversiella vägprojektet som hade många motståndare fick en mer positiv genklang genom arkeologin.

Genom att lägga till förmedling i kravspecifikationen inför ett arkeologiskt anbud gör länsstyrelsen ett ställningstagande. Man säger till exploatören att man anser att det är en viktig del av projektet, lika väl som grävmaskin och analyser. Jag tror att det är det enda sättet att få med exploatören på tåget.

Kan vi det här?

För många omges arkeologiyrket med ett magiskt skimmer. Ofta är det något man ville bli när man var liten. Att träffa en arkeolog som dessutom på ett pedagogiskt sätt kan förklara vad den för tillfället håller på med kan betyda mycket för både vuxna och barn. Det är givetvis inte så att alla entusiastiska arkeologer automatiskt är fantastiska pedagoger. De flesta är dock mycket bra på att förmedla sitt brinnande intresse inför fornlämningen.

Den traditionella visningen är fortfarande det bästa sättet att förmedla att det är något spännande vi håller på med. Det är enkelt att visa det man är mitt uppe i och vad man har för tankar kring platsen just nu. Dagens fynd kan i princip plockas rakt ur gropen. Detta ger en känsla av deltagande hos besökarna och de upplever att de får vara med om något unikt, och det får de ju faktiskt! En grävplats förändras från dag till dag och våra tolkningar och idéer kring lämningen utvecklas i takt med att den undersöks. Genom att arkeologerna själva visar sin undersökning blir det trovärdigt.

Svaret på frågan i rubriken – ”Kan ni det här?” – är ett rungande ja! Även om vi har läst oss till stora delar av vår kunskap har vi också erfarenhet från fältarbetets vedermödor och glädjeämnen. Denna kombination ger oss en unik roll.

Referenser

Läroplan för det obligatoriska skolväsendet, förskoleklassen och fritidshemmet, Lpo94.

Läroplan för grundskolan, förskoleklassen och fritidshemmet, Lgr 11

Snäll, A. & Welinder, S. 2008. Uppgrävt och nedskrivet: om arkeologi och kulturmiljövård i massmedierna. Riksantikvarieämbetet.

Social media för arkeologer – mötesplats eller tidstjuv?

Social media har under det senaste decenniet gått från att vara ett fenomen till att bli en självklarhet inom samhället i stort. Det har också blivit allt vanligare att arkeologer förväntas använda sig av social media vid förmedling och kommunikation med allmänhet och uppdragsgivare. Som med alla teknologiska utvecklingar kan det vara värt att ta ett steg tillbaka och se över vad det egentligen innebär och reflektera över syfte och mål.

Av: Åsa M Larsson, Stiftelsen Societas Archaeologica Upsaliensis

Social media är social

Social media är ett samlingsbegrepp på internetbaserade program och plattformar som ger utrymme för respons från läsare och dialog mellan olika användare. En av de mest fundamentala formerna av social media är diskussionsforum där de som delar ett intresse kan samlas och ställa frågor och delta i olika diskussioner. De sociala medier som har fått störst genomslag är dock snarast bloggar, mikroblogger (som Twitter) och sociala forum som Facebook. Att använda dessa plattformar och verktyg har fått ett brett genomslag inte bara hos allmänheten, ordinarie media som TV och radio och företag, utan numera även hos myndigheter och myndighetspersoner i sin officiella roll. Liksom med all ny teknologi finns det missförstånd och fallgropar och syftet med denna artikel är att övergripande belysa detta och diskutera hur social media kan berika uppdragsarkeologin.

Ett av de vanligaste misstagen när man inför social media i olika verksamheter är att inte förstå att det som är i fokus inte främst är media, utan socialisering. Som humanister lär vi oss först och främst att skriva för att bli publicerad i exempelvis vetenskapliga artiklar, formella rapporter och populärvetenskapliga berättelser. Detta är framförallt en envägskommunikation som har sina poänger i många sammanhang. Det är texter som ska kunna stå på egna ben och som ska ha ett gediget och sammanhållet resonemang. Diskussioner och debatter må visserligen blossa upp kring dessa texter, men det rör sig i så fall om en relativt långsam process, där det kan gå månader eller år mellan en respons och en motrespons.

Syftet med social media är dock inte att vara ytterligare en form av anslagstavla, publiceringsmedel eller megafon. De företag och myndigheter som använder det på detta sätt slösar bort tid och energi och troligen en hel del god vilja hos allmänheten. En god metafor till social media är att den bör associeras mindre med en föreläsning på en konferens och mer med middagen och minglet på kvällen. Den som vid sitt bord fortsätter att hålla monolog om sina egna intressen kommer snart att finna att bordsgrannarna har börjat prata med andra. Nya rön och fynd är en ut-

märkt isbrytare för ett samtal, men det är samtalet och de kontakter som knyts som ger ett mervärde.

Med det sagt är det ändå värt att lyfta fram den egentliga anledningen till att social media har blivit en nödvändighet inom de flesta verksamheter. Det beror bara delvis på att allt fler medborgare söker information och kontakt via nätet. Framförallt är det massmedias anammande av social media som öppnat upp för helt nya möjligheter och utmaningar. Det allra viktigaste att förstå och utnyttja är det interaktiva nätverk som vuxit upp mellan bloggar och sociala nätverk som Facebook å ena sidan, och digitala tidningar och TV å den andra. Det kol som driver på den digitala maskinen är länkar. Ju mer något blir länkat till, desto mer synligt blir det i webbdjungeln. I dag har de flesta stora tidningar inte bara kommentarsmöjligheter till enskilda artiklar, utan även möjlighet att posta länkar till dem via Facebook, Google+, Twitter och olika nyhetsaggregatorer. Omvänt kan tidningarna visa länkar till de bloggare som diskuterar och länkar till deras artiklar, vilket driver mer läsare till bloggarna. Det är denna organiska samverkan som mer eller mindre utvecklats till en symbios mellan massmedia och social media, även om det ibland framstår som ett allt annat än harmoniskt tillstånd.

Några råd

Även om vi inte ska övervärdera det genomslag social media får i den fysiska världen så är det onekligen så att en stor del av det offentliga samtalet styrs från och genereras ur det samtal som pågår inom sociala medier. Att avstå från att involvera sig genom dessa plattformar är därmed en lyx få verksamheter kan unna sig i dagens läge, och för kulturarvssektorn borde det vara en nödvändighet om den vill vara relevant i samhället i stort.

Det för dock tillbaka till utgångspunkten för denna artikel – vad krävs för att göra social media till en mötesplats och inte bara en tidstjuv? Här följer några förslag.

Formulera ett syfte med social media

Som alltid är det allra viktigaste att ha klart för sig vilket syfte man har med satsningen, dels för att det ska bli en effektiv del i verksamheten som alla är införstådda med, dels för att det krävs att man väljer ut rätt sorts social media.

Välj ut rätt verktyg

Blogg, Facebook, Google+, Twitter, Flickr, Instagram och så vidare. Det finns många arenor att delta på. Beroende på om det gäller ett företag, en statlig myndighet eller ett museum så kan mycket olika former av hänsyn behöva tas. Facebook kan vara en stor tillgång framförallt för ett museum som har en tydlig profil av förmedling, men den plattformen kan vara mer problematisk för myndigheter och privata firmor som kan behöva lägga ned en del tid på att bevaka kommentarer i nyhetsflödet. Framförallt kan det vara svårt att veta vad som är lämpligt att lägga ut själva och vilket tonläge man bör hålla.

Facebook och Google+ levererar främst genom att det är ett kontinuerligt flöde av information och interaktion mellan användare, där äldre inlägg snabbt försvinner ur synhåll. Samma sak med Twitter och dylika mikroblogger, där det är konversationen som är i centrum. För att få ett sådant konto att fungera på ett bra sätt är det bättre att engagera enskilda medarbetare med fallenhet och intresse, som kan bygga

upp relationer över nätet med till exempel journalister och myndighetspersoner. Detta är dock inget som kan beordras fram.

Min rekommendation är att det bästa verktyget för verksamheter med förmedlingsuppdrag är bloggen. En blogg är en central webbplats som verksamheten själv styr över och kontrollerar, med möjlighet till kommentarer och dialog från olika läsare. Bloggen är stabil över tid, men samtidigt en dynamisk plats där nyheter hela tiden kan dyka upp. Bloggen är även en utmärkt inskolning till en mer diversifierad användning av social media.

Skapa en social mediapolicy

När syftet är klargjort och formulerat och verktyget utvalt är nästa steg att formulera en policy för social media i verksamheten. Det kan vara bra även om man inte har en egen satsning, för sannolikheten är stor att många medarbetare är aktiva på nätet i mer eller mindre offentliga sammanhang. Generellt sätt ska denna policy fungera som ramverk för vad som förväntas av medarbetarna när de representerar verksamheten via social media, men den ska även fungera som ett stöd och en uppmuntran. En policy bör inte vara en lång lista över förbud, utan hellre ett klargörande över syftet och en uppmaning att följa samma sociala konventioner och arbetsmiljöregler som gäller i vanliga fall.

Utbilda personalen

Utse vilka personer i verksamheten som ska ansvara för social media, både övergripande och även inom mindre projekt om det blir aktuellt. Avsätt tid för en genomgång av både teknik och syfte. Social media är ofta – men inte bara – snabb och omedelbar. Det är både dess styrka och dess utmaning. Det är denna omedelbarhet och potentiella okontrollerbarhet som kan orsaka oro och rädsla hos potentiella utövare. Utbildningen och policydokumentet hjälper dem att ventilera frågor och farhågor i förväg.

Ge mandat, avsätt tid, följ upp

De som har ett uppdrag att uppdatera till exempel en blogg måste få tid avsatt, både så att det inte går åt för mycket tid och för att undvika att arbetet upplevs som en straffpåлага som egentligen inte har någon reell plats i verksamheten. Det är också viktigt att de ansvariga känner att de har ett mandat att använda denna tid som de anser bäst. Om det blir för mycket byråkrati går det inte att få igång den dynamik som krävs för att satsningen ska ge något. Följ upp arbetet, ta vara på de lärdomar som dras av utövarna och var öppen för att justera och ändra formatet om de har idéer och nya uppslag.

Börja inte med att bygga murar

Det är lätt att befara ett domedagsscenario när en satsning på social media dras i gång. Skräckrubriker om påhopp, övergrepp och trakasserier dyker med jämna mellanrum upp i media och spär på bilden av social media som ett hotfullt ingemansland, en tickande bomb. Det är lätt hänt att man inleder med att konstruera höga murar och säkerhetszoner mellan sig och de potentiella läsarna. Det ska skapas konton och loggas in för att få kommentera ett inlägg, och kommentaren ska sedan granskas och godkännas innan den ens dyker upp på sidan, vilket kan ta timmar.



Figur 1. I början av 2000-talet blev det en självklarhet för de flesta företag och myndigheter att ha en egen hemsida. På 2010-talet har det blivit en självklarhet att även vara etablerad i sociala medier, genom bloggar, mikroblogger som twitter eller nätverkssidor som facebook. Det finns dock fortfarande mycket olika angreppssätt på hur dessa verktyg används i verksamheterna.

I de allra flesta fall är det långt bättre att börja tvärtom – med så låga trösklar som möjligt. De flesta bloggar har få eller inga problem med trakasserier, däremot tenderar de att aldrig få en enda kommentar, vilket förfelar syftet. Det är lätt att ställa in så att man får ett meddelande så fort någon kommenterat och skulle det efter hand visa sig att just den här bloggen ofta utsätts för oacceptabla kommentarer så kan man börja införa säkerhetsåtgärder.

Bloggen – i både långt och kort perspektiv

En blogg är ett mycket användbart verktyg för kulturarvsenheter, som har ett uppdrag som delvis inbegriper förmedling. Bloggen blir en tydlig profil utåt för verksamheten i både stort och smått. En stor fördel är att bloggverktyg för det mesta är helt gratis. Det är bara domänplatsen som är en blygsam utgift. Bloggverktyg i allmänhet är användarvänliga och inlärningskurvan är snabb, även för de som inte är vana vid att hantera program.

Några av de viktigaste fördelarna med en blogg är följande:

- En tydlig profilsida för verksamheten, för det dagliga arbetet och av medarbetarna.
- Enkel, billig, kontrollerbar.
- Övningsplats för populär förmedling för medarbetare.
- Möjlighet till snabb respons eller uppföljning av det som presenteras i media, kan ge intresserade läsare en möjlighet till att få djupare kunskap och ställa frågor till arkeologerna.
- Ett arkiv för media och allmänhet. Varje inlägg får en egen webbadress och många hittar till även äldre inlägg via sökningar på termer över internet. En potentiell resurs för till exempel skolungdomar, hembygdsintresserade och journalister.

För att bloggen ska bli en bra mötesplats är det dock viktigt att inte trilla i några av de vanligaste fällorna:

Skriv regelbundet och skriv framförallt kort. Det sista är det allra svåraste, ofta faller vi in i våra rutiner av att skriva artiklar. Att läsa på skärmen är ansträngande och ett optimalt inlägg är sällan längre än 2–3 paragrafer. Bilder säger som alltid mer än tusen ord, se till att ha med foton så ofta det går.

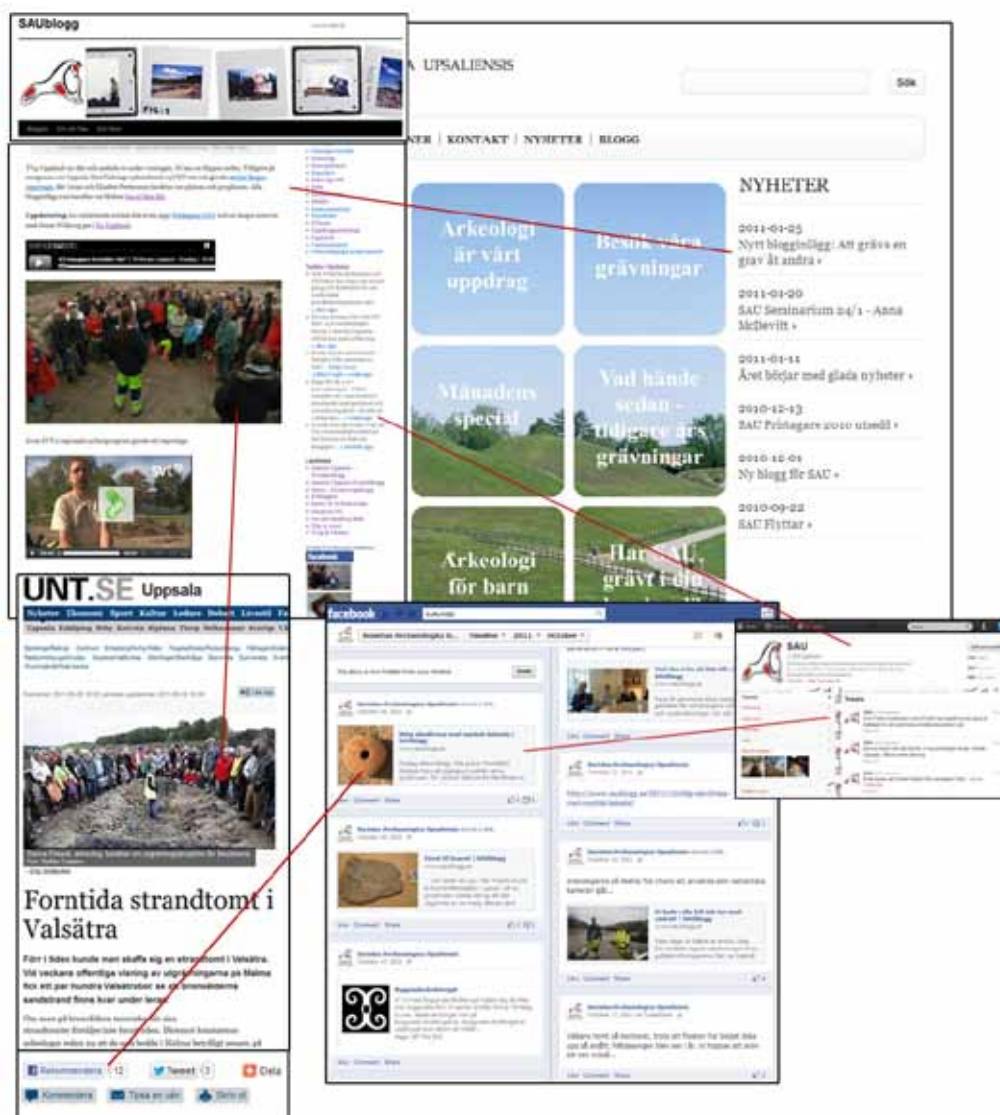
Skrivstilen ska inte vara känslös, men den bör vara personlig och medryckande. Passion och engagemang bör lysa igenom i ett blogginlägg, så att det fångar läsarnas intresse. Återigen, den torra, formellt korrekta text vi använder i rapporter och de flesta artiklar blir sällan lyckad på en blogg.

Processen är minst lika viktig som resultaten. Ofta underskattas hur intressant vår verksamhet är för allmänheten. Bloggen ger ett lysande tillfälle att visa hur mycket jobb en utgrävning och en rapport faktiskt innebär. De små händelserna är lika viktiga som de stora, fina fynden.

Ställ frågor, öppna för respons. Läsaren bör känna att kommentarer är efterfrågade och välkomna. Svara på kommentarer! Om någon ger uppskattning, skriv tillbaka så att läsaren ser att någon har uppfattat kommentaren. Det visar även för andra läsare att ni bevakar bloggen och uppskattar kommentarer. Om det är något negativt, som inte går över gränsen och bör raderas, så svara lugnt och sansat. Prata gärna med andra på arbetsplatsen och tänk efter vad som är en bra respons. Att bli lika negativ eller vara överdrivet ironisk blir sällan bra. Tänk på att även andra läsare ser responsen och värderar er attityd därefter.

Länka

Det största misstaget de flesta gör med sin blogg är att inte inkludera länkar. Dessa kan gå till andra inlägg ni själva gjort som är relevanta, men än hellre till andra bloggare, till nyhetsartiklar och till informationssidor i största allmänhet. Länkar är dels en tjänst ni tillhandager era läsare, dels ett sätt att driva intresserade in till era texter, då de som ni länkar till ofta ser detta och blir nyfikna. Inte sällan återgäldar de genom att länka tillbaka i framtiden. Den bloggare som inte länkar till andra kan likställas med en middagsgäst som bara pratar om sig själv.



Figur 2. Det som skiljer social media från en vanlig webbsida är läsarnas möjlighet att reagera, kommentera och dela vidare. För att ge utdelning måste social media integreras med verksamhetens olika webbblösningar och med digital massmedia i övrigt. På hemsidan länkas till bloggen, på bloggen länkas till massmedia, och TV och radioinlägg integreras i inläggen, på facebook och twitter dyker denna information upp i nyhetsflödet, osv.

Ett komplement, inte en ersättning

Social media är inget som kan ersätta direktkontakt med intresserade i fält, eller publicering av rapporter och populära artiklar kring utgrävningsresultaten. Däremot är det ett utmärkt komplement till detta. Framförallt är det ytterligare en väg som intresserade inom media eller allmänheten kan använda sig av och som de kan få upp ögonen för kulturarvet genom. Vi får inte glömma bort att den utåtriktade verksamhet som ofta förekommer i samband med arkeologiska undersökningar också främst når en begränsad del av samhället. Yrkesarbetande har sällan möjlighet att besöka guidningar på dagtid, budget för guidningar för skolklasser kanske inte räcker för mer än den närmast liggande skolan och frekvensen av museibesök va-

rierar mycket inom olika grupper av samhället. Social media når inte alla, men det kan nå en del som inte i vanliga fall har tid för eller kännedom om vad kulturarvssektorn kan förmedla.

När social media används med rätt syfte kan det öppna upp för ett bättre samtal mellan kulturarvsarbetare och övriga medborgare. Till skillnad från böcker och artiklar finns här en möjlighet till respons och debatt kring frågor som berör oss alla. Det ger också en större möjlighet att nå ut snabbt och effektivt i dagsaktuella frågor, utan att behöva ta omvägen via media och deras redaktionella styrningar. Återigen, social media är inte en ersättning för vanlig media, utan ett komplement som fördjupar och ger oss en egen plattform att stå på. Med tanke på hur allmänt förekommande social media har blivit i alla delar av samhället är frågan kanske inte i första hand om det ska implementeras i kulturarvssektorn, utan hur och var den ska göra det för att bli mest effektiv och givande. Det är något vi alla håller på att lära oss, och det bästa sättet att lära sig är genom praktik.

Motala breda möten kring arkeologi

Det slentrianmässiga bruket av begrepp som allmänhet och förmedling sätter olyckliga gränser för uppdragsarkeologin då de omfattande nätverk som skapas kring projekten öppnar för betydligt bredare möjligheter. Syftet med den här texten är att visa på de breda kontaktnät som etableras i samband med uppdragsarkeologiska projekt och hur möten med aktörer kräver situationsanpassade förhållningssätt. Utgångspunkten är de senaste årens arkeologiska undersökningar i Motala, västra Östergötland.

Av: Anna Arnberg, Stiftelsen Kulturmiljövård, Göran Gruber, Riksantikvarieämbetet UV Öst

En fråga som är mycket aktuell i dag är rapportering kopplat till uppdragsarkeologi. Vad syftet är med uppdragsarkeologin är en avgörande fråga i en tid när osäkerheten kring det förflutnas meningsskapande värden breder ut sig inom den offentliga kulturminnesvården. De nationella målen för kulturmiljövården betonar bevarandet, användandet och utvecklingen av kulturarvet. I de kulturpolitiska målen betonas vikten av allas förståelse, delaktighet och ansvar för den egna kulturmiljön (Prop 1998/99:114). Nu senast konstaterades att ”kulturarvets och kulturmiljöns betydelse för att skapa goda livsmiljöer bör lyftas fram” (Prop. 2009/10:3).

Uppdragsarkeologin är en del av den nationella kulturmiljövården. I det dagliga fältarbetet har de antikvariska och vetenskapliga frågeställningarna länge stått i första rummet vilka medieras genom rapporter och fördjupande texter. I relation till dessa har det publika arbetet kännetecknats av en mer trevande karaktär, vilket vi tror delvis bottnar i en osäkerhet om vad som ryms i uppdraget, det vill säga i lagstiftningen och i föreskrifterna. Genom seminariet ”Förmedling vid arkeologiska undersökningar” lyfter Länsstyrelsen i Stockholm län upp frågan om arkeologins möten med och relationer till hela samhället. Att kommunicera med allmänheten ses som viktigt. Vi välkomnar diskussionen då den möjliggör en nödvändig uppgradering av det publika arbetet.¹

En av de frågor som Länsstyrelsen vill belysa berör målgrupper och hur arkeologin ska nå utanför skolklasserna. För att samtalet om målgrupper ska bli fruktbart menar vi att det är viktigt med en noggrannare sortering av de möten som sker redan i dag kring uppdragsarkeologin. I förfrågningsunderlag och undersökningsplaner hänvisas det ofta till allmänheten, vilket vi uppfattar som ett allt för vagt samlingsbegrepp för en mångfald av människor. Det skapar otydliga och oreflekterade syften när den publika verksamheten formeras och metoderna för att uppnå målen ska väljas.

Syftet med den här texten är att visa på de breda kontaktnät som etableras i samband med uppdragsarkeologiska projekt och hur möten med aktörer kräver situa-



Visning. Foto: RAÄ UV Öst.

tionsanpassade förhållningssätt. Utgångspunkten är de senaste årens arkeologiska undersökningar i Motala, västra Östergötland. Texten inleds med en bakgrundsteckning av de uppdragsarkeologiska projekten. Därefter följer fallstudien som i huvudsak har sin utgångspunkt 2010 och 2011 års arbete på platsen. Den består dels av en kartläggning av de möten som ägt rum i samband med fältarbetet i Motala. Dels av två konkreta exempel på möten med lokala aktörer där vi som arkeologer strävat mot att skapa deltagande möjligheter för publiken. Med texten vill vi även problematisera det slentrianmässiga bruket av begrepp som allmänhet och förmedling. Dessa sätter olyckliga gränser för våra ageranden då de nätverk som skapas kring uppdragsarkeologins projekt är omfattande och öppnar för bredare möjligheter, vilket bör uppmärksammas.

Bakgrund

Järnvägen mellan Gävle och Mjölby är en betydelsefull godstransportlänk mellan norra och södra stambanan. År 1994 beslutade dåvarande Banverket (nu Trafikverket) att höja kapaciteten genom att bygga ett dubbelspår. Fram till denna planerade exploatering var kunskapen om Motalas förhistoria begränsad då det tidigare bara funnits ett fåtal registrerade fasta förhistoriska fornlämningar i området, men också på grund av att orten inte uppmärksammats som en medeltida centralort eller stad.

År 1999 genomfördes förundersökningar på ett flertal platser längs med det planerade dubbelspåret. En av dessa var vid Strandvägen 1, söder om strömmen i Motala. Där upptäcktes bland annat ett mesolitiskt boplatsskomplex vars omfattning är utan tidigare jämförelse i östra Mellansverige. De arkeologiska förarbetena inför spårutbyggnaden identifierade tre geografiska områden som kom att utgöra fokus för kommande slutundersökningar: Skänninge, Fågelsta och Motala. Dessa platser blev delar i det arkeologiska projektet, ”Slättbyggsprojektet” (Kaliff 2003; 2009; Larsson 2010).

Slutundersökningarna vid Strandvägen 1 tilldelades Riksantikvarieämbetets UV Öst på direktval. Grävningarna började år 2000 och fortsatte efter ett kort uppehåll åren 2002 och 2003. I samband med ett av de delbeslut som Länsstyrelsen Östergötland fattade ställde man som villkor att kunskapsförmedlingen över de arkeologiska undersökningarna skulle utföras av Östergötlands länsmuseum och ingå som en post för externa konsulter i Riksantikvarieämbetet UV Östs kostnadsredovisning.

Vid den tiden uppfattades beslutet som ovanligt då lagen inte ansågs stödja kostnader för publika kommunikativa arbeten inom ramen för uppdragsarkeologiska projekt. I de fall detta ändå skedde kom kraven antingen genom Länsstyrelsens beslut som i detta fall, eller genom att projekten själva beslutade att avsätta medel inom ramen för utgrävningens budget (Petersson 2005:81). För Slättbyggsprojektet motiverades denna skrivning bland annat av de höga arkeologiska kostnaderna. Enligt den biträdande länsantikvarien var det viktigt att även allmänheten fick ta del av det som arkeologerna hittade. Det hävdades också att kunskapsförmedling ingick i den arkeologiska verksamheten. Dessutom ansågs beslutet motiverat av att utgrävningarna i Motala var så ”fyndrika” (Andersson 2005:18; 2008:127). Mer om hur den publika verksamheten utformades i projekts tidiga år går att läsa i Uppdragsarkeologins publika sida – Slättbyggsprojektet, en utvärdering – som utfördes av Linköpings universitet (Andersson et al. 2005).

De första årens undersökningar hade lett till insikter om fornlämningskomplexets storlek och under andra halvan av 2000-talet påbörjades förundersökningar samt slutundersökningar norr om Motala ström (Verkstadsvägen) och norr om Göta kanal (Kanaljorden). Dessutom utökade Banverket arbetsområdet vid Strandvägen 1, vilket innebar nya undersökningar även där.

Inför upphandlingarna av slutundersökningarna vid Strandvägen och Kanaljorden formulerade Länsstyrelsen kraven kring det publika arbetet på följande sätt: ”Kontinuerlig pedagogisk verksamhet, såsom visningar, kontakter med media, samt presentation på hemsidor bedömer Länsstyrelsen vara viktigt i detta sammanhang” (Länsstyrelsens förfrågningsunderlag Kanaljorden, Dnr 431468809 och förfrågningsunderlag Strandvägen, Dnr 4312769609).² I förfrågningsunderlagen konstaterades att avnämarna av resultaten, vid sidan av Länsstyrelsen och Banverket, även var den arkeologiska forskningen och allmänheten. I förfrågningsunderlaget för Strandvägen 1 lyftes även hembygdsföreningar fram. Vi kan konstatera att den beslutande myndigheten betonar att ett publikt arbete ska ske och att allmänheten är en av målgrupperna men att den inte preciserar målet med arbetet mer än så.³

Stiftelsen Kulturmiljövård Mälardalen (nu Stiftelsen Kulturmiljövård) tilldelades undersökningarna vid Kanaljorden och RAÄ UV Öst de utökade undersökningarna vid Strandvägen 1. I båda anbuden redogjorde institutionerna för de metoder som

de planerade för det publika arbetet och förutom visningar, broschyrer, skyltar och massmediakontakter betonades digitala medier. Men precis som i Länsstyrelsens formulering saknades ett uttalat mål för den publika verksamheten. Möjligen uppfattades motiven varför det är viktigt som självklart och underförstått.

Arkeologi vid Motala ström – en fallstudie

I forskningen om arkeologins kommunikativa sidor speglas ett spänningsfält som länge präglat hela kulturarvsområdet. Precis som vi pekade på i textens inledning så står konflikten mellan å ena sidan uppfattningen att kulturarvet är något utpekbart och offentligt definierat, å andra sidan ett synsätt som betonar underifrånperspektivet där kulturarvet skapas genom de processer där medborgarna använder det förflutnas olika skepnader (för bredare teckningar se Dicks 2000; Smith 2004; 2006; Andersson 2008; Gruber 2010). I litteraturen kan vi se hur respektive kunskapsideal tar sig skilda pedagogiska uttryck. Där ställs arkeologens expertkunskap, vilken förmedlas genom en envägskommunikation till en mottagare, i motsats till mer samskapande lärandeprocesser vilka bygger på delaktighet och utforskning (Högberg 2006; Svanberg & Wahlgren 2007; Gill 2008).

Generellt, för den enskilde uppdragsarkeologen i en fältsituation kan det ofta vara svårt, eller inte alls önskvärt, att bryta sig ur en traditionell förmedlingspraktik. Inte minst då denne pressas av såväl arkeologins ekonomiska ramar som föreställningar om yrkesgruppens folkbildande roll, något som ofta uttrycks i lokala förväntningar om berättelser om platsers förflutna. Detta leder inte sällan till att de publika kontakterna sker med utgångspunkt från tillfälliga ad hoc-lösningar snarare än väldefinierade mål (Gruber 2010).

SVT Östnytt på besök vid undersökningarna i Motala i samband med en visning för skolungdomar. Foto: RAÅ UV Öst.



Vi har gjort en kartläggning som fångar de senaste årens publika arbete kring arkeologin vid Motala ström. Arbetet har inte ambition av att vara fullständigt representativt men är samtidigt så pass omfattande att vi kan dra viktiga slutsatser. Kartläggningen berör de huvudsakliga medieringsmetoder som vi arbetat med, samt de aktörer vi mött i samband med utgrävningarna.

Precis som båda institutionerna specificerat i anbuden har broschyrer och skyltar producerats, texter har skrivits för hemsidor och bloggar, grävplatserna har visats för motalabor och turister, och så vidare. Dessutom har kontakter med media resulterat i en rad radio, tv och tidningsinslag från grävningarna. Flera av metoderna syftar till att nå ut till en så bred publik som möjligt och enligt vår erfarenhet har detta också lyckats. I den utvärdering som Linköpings universitet gjorde efter de första årens undersökningar konstaterades att: ”De professionella aktörerna tar utan tvekan kulturpolitiken i 1974 års anda på allvar. De vill dela med sig av den kunskap de anser vara viktig och gör det genom en mångfald av kanaler...//... Ingen möjlighet att lära känna utgrävningen bör vara okänd för en rimligt informerad medborgare” (Andersson et al. 2005:102).

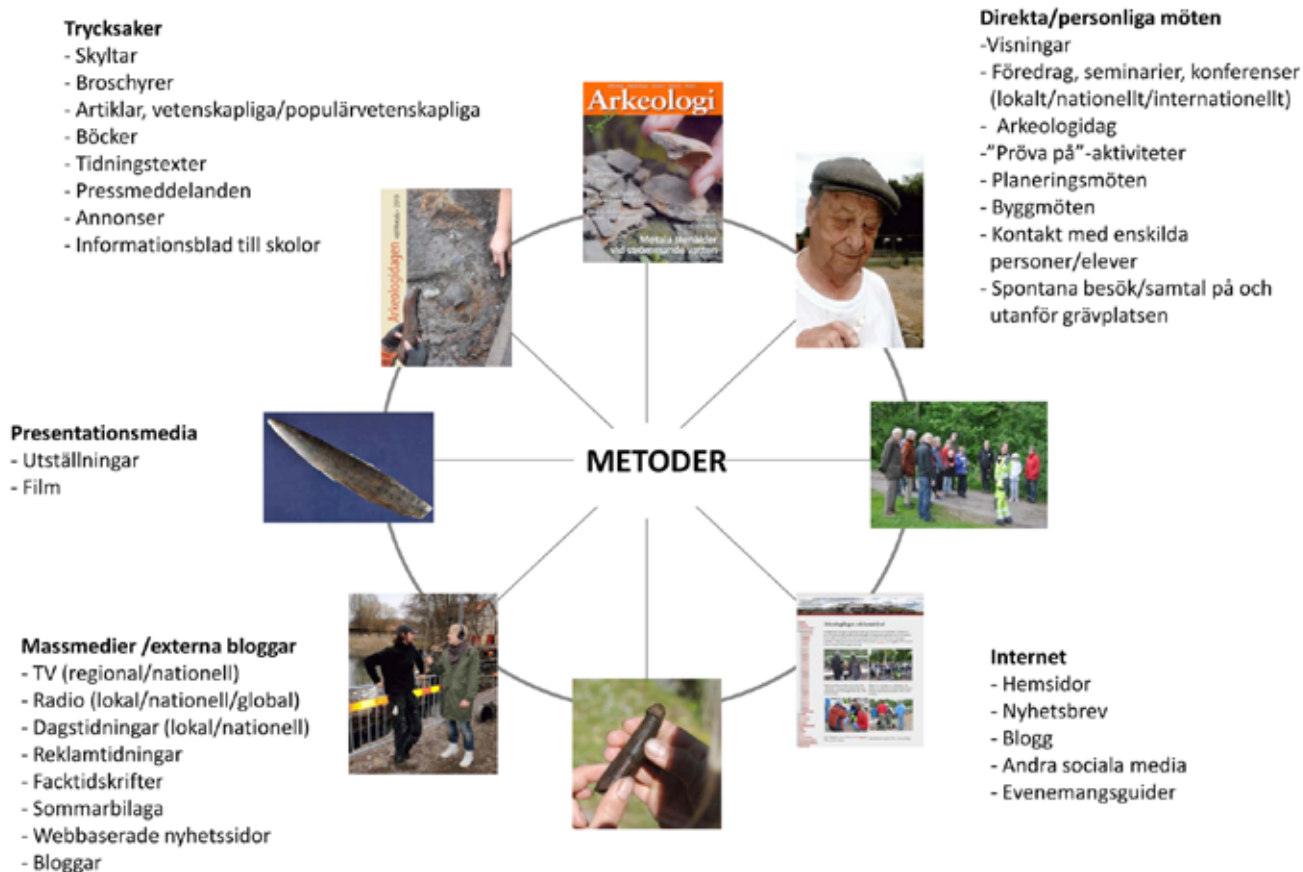
” Ingen möjlighet att lära känna utgrävningarna bör vara okänd för en rimligt informerad medborgare”

De medieringsformer som vi arbetat med kan grovt sorteras i fem kategorier enligt sammanställningen i figur 1. Vid en hastig blick kan flera av dessa karaktäriseras som metoder för traditionell envägsförmedling där vi som experter skapar berättelsen om platsen med utgångspunkt de preliminära fältresultaten, vilken sedan sipprar ner och ut till medborgarna. Men vid en närmare granskning visar det sig att förhållandena är mer dynamiska.

De direkta mötena med människor har fångat stora grupper. Mellan 1 200 och 1 300 personer uppskattas ha besökt de tre undersökningsplatserna år 2010. Inom litteraturen uppmärksammas ofta fältarkeologins inneboende kvaliteter, vilka aktiveras genom de upplevelser som besök av platser och närheten till fornyfynd ger. I vårt fall har exempelvis närheten till vattendraget Motala ström och en forntida sjö norr om strömmen starkt bidragit till att skapa en illusion av den historiska platsen. De mycket välbevarade fynden av ben och hornföremål samt människokranier tillsammans med det långa tidsperspektivet skapar dessutom en stark fascination för tingen (se även Petersson 2005; Svanberg & Wahlgren 2007).

Vad vi i detta sammanhang vill uppmärksamma är de många olika möten med människor som faktiskt sker i fält, vid sidan av organiserade visningar och guidningar. Dessa involverar ett flertal aktörer och skapar olika situationer, vilka i sin tur påverkar arkeologin på olika sätt. Som arkeologer befinner vi oss många gånger i lägen där vi själva inte inser, eller uppmärksammar, att vi skapar publika aktiviteter eftersom dessa inte räknas som traditionell förmedling. En sådan insikt utgör en viktig grund och argument för ett bredare synsätt på de kontakter som sker i fältsituationen, men också att det genom redan etablerade förhållningssätt finns möjligheter att möta nya målgrupper.

Då slutundersökningarna vid Motala ström började år 2000 var Internet relativt nytt som medieringsform i samband med uppdragsarkeologiska undersökningar. Förutom en hemsida som presenterade undersökningarna användes då elektroniska nyhetsbrev som ett sätt att sprida kunskap om preliminära resultat och olika arkeologiska teman kopplade till platsen (för en innehållslig analys av dessa se Andersson 2008). I dag är hemsidor en självklarhet och dessutom knyts allt fler sociala medier



Figur 1: Exempel på medieringsformer som vi använt i samband med det publika arbetet i Motala.

till fältarkeologin.⁴ Ett vanligt argument för bruket av bloggar är mediets kommunikativa möjligheter. I vårt fall visar det sig dock att de direkta kommentarerna är få. Trots uppmaningar så uteblir den efterfrågade diskussionen. Bloggen blir istället ännu en megafon som brett berättar om vad som händer i fält. Forskning kring vetenskapsbloggar bekräftar den svaga kommenteringsfrekvensen. Resultat visar att 90 procent av dem som besöker bloggar är passiva aktörer (Kjellberg 2010; Nordisk Centrum for Kulturarvspädagogik 2010).

Massmedierna kan visserligen påverkas genom att vi uppmärksammar journalister om de pågående undersökningarna, om platsens historia och om fynd. Ett exempel på detta var det fallosliknande redskap som oförsiktigt presenterades som en "dildo" på UV Östs blogg. Denna formulering spred sig snabbt till andra bloggar och vidare till internationella webbaserade nyhetssidor. Inom någon vecka blev föremålet en världsnöhet där till och med redaktioner såsom Fox News och BBC World uppmärksammade fyndet.⁵

Den extrema händelsen visar att vi själva varken styr kanske riktigt förstår massmedielogiken. Men vad som är mer intressant är hur den tydliggör att våra ageranden i fält är en del av ett större nätverk där utsagor på en blogg plockas upp av andra bloggare som i samverkan med olika massmedier skapar nya berättelser om platsen. Vi behöver nödvändigtvis inte gilla dessa och kanske till och med måste



Figur 2: Kartläggning av de aktörer vi mött under utgrävningarna vid Motala ström.

distansera oss från dem, men exemplet visar det publika arbetets komplexitet där olika medieringsformer påverkar varandra och därigenom skapar andra föreställningar om platsen än våra egna.

I offentliga sammanhang tecknas uppdragsarkeologin som ett system där tre aktörer ingår: 1) kulturmiljösektorns myndigheter, 2) den som ska utföra ett arbetsföretag – exploatören, 3) den undersökande institutionen. Detta är framförallt en juridisk indelning vilken följer på lagstiftningen (SOU 2005:80). Med utgångspunkt från kartläggningen över de aktörer som på olika sätt kommit i kontakt med undersökningarna vid Motala ström framträder andra strukturer, figur 2.

Vad som framgår är hur arkeologin under en tioårsperiod varit en mötesplats för ett stort antal aktörer, från offentliga (politiker, tjänstemän, skola, bibliotek etcetera.), till civila (hembygdsföreningar, arkeologiföreningar) och privata (företagare, Motalabor, turister). Bindningarna till och mellan dessa är i vissa fall mycket starka och nödvändiga för att praktiskt kunna genomföra de arkeologiska projekten. Andra kontakter är betydligt mer lösa och/eller tillfälliga utan att för den skull vara mindre betydelsefulla. Vad kartläggningen visar är att vi bör förstå det uppdragsarkeologiska projektet inte som en linjär process som i huvudsak inkluderar tre aktörer utan

snarare som ett aktörnätverk där många ingår och påverkar såväl händelser som utlopp. Detta förändrar också synen på begreppet allmänhet som, i ljuset av vår studie, skapar en otydlighet och därigenom döljer den komplexa sammansättningen av aktörer som finns kring uppdragsarkeologins fältsituation.

Vid sidan av den mer övergripande publika verksamheten valde vi under 2009 respektive 2010 att även göra mer riktade insatser mot främst två aktörer, dels Platengymnasiet, dels den lokala besöksnäringen i form av kommunens Motalaguiden. Målet var dels att skapa plattformar för ett långsiktigt samarbete kring arkeologin i Motala, dels att verka för större möjligheter till deltagande för lokala intressenter i anslutning till de uppdragsarkeologiska projekten.

”Stadsvandringar kring strömmen” – ett samarbetsprojekt med Motala kommun

Vid få tillfällen har vi arkeologer lika goda möjligheter till direktkontakt med publiken som vid arkeologiska undersökningar. En grävning väcker ofta stort intresse och arkeologen finns på plats att möta detta intresse. Ofta sker kontakten i form av organiserade visningar där besökaren får ta del av preliminära undersökningresultat och de föremål som grävts fram – så också i Motala. Sett ur ett vetenskapligt perspektiv är tiden i fält dock en ytterst begränsad del av den arkeologiska kunskapsprocessen. En större utmaning har därför legat i att hitta vägar för att återföra den kunskap som skapas efter grävningen till platsen, samt i hur erfarenheterna från de uppdragsarkeologiska projekten även på längre sikt kan ta plats i berättelserna kring Motala.

Med detta som mål återupptogs våren 2010 ett samarbete med Motala kommuns guider som inletts redan inom Slättbygdsprojektet. Det övergripande målet för samarbetet var från vår sida att redan i undersökningsskedet göra Motalaguiderna delaktiga i den platsskapande process som uppdragsarkeologin initierat, samt att utarbeta ett mer långsiktigt kontaktnät mellan arkeologin och den lokala besöksnäringen. På sikt var också tanken att Motalaguiderna – genom sina arbetsuppgifter och den aktiva form för inläring som uppgiften innebar – skulle kunna verka för att kunskapen från de uppdragsarkeologiska projekten får en vidare spridning och inkorporeras i de framtida berättelserna om Motala.

Inom Slättbygdsprojektet hade stadsguiderna, efter utbildning av läns museets och UV Östs arkeologer, hållit visningar av grävningarna på Strandvägen 1. År 2010 modifierades upplägget något för att anpassas till situationen med tre grävningar som pågick samtidigt och visningarna tog formen av historiska vandringar med besök på undersökningarna vid Strandvägen, Verkstadsvägen och Kanaljorden. Motalaguidernas roll var i detta fall att bokstavligen ge besökaren en vandring i Motalas historia med inslag från äldre stenålder och framåt, medan arkeologerna skulle möta upp vid respektive undersökningslokal och där komplettera visningen med resultat från de pågående utgrävningarna.⁶

Vanligtvis uppfattas den tillfällige besökaren vid en visning som passiv i relation till den aktiva guiden eller arkeologen som ses som en expert. I forskning kring visningspraktiken noteras att det finns tillfällen när det icke symmetriska förhållandet mellan guide och besökare upphävs. Studier av guidningar vid världsarvet Örlogsstaden Karlskrona visar att det uppstår ett mellanrum, ett demokratiskt rum, när besökarna fysiskt rör sig mellan olika platser. I den situationen uppstår infor-



Elever från Platengymnasiet besöker och deltar i undersökningen av stenåldersbopplatsen vid Motala ström. Foto Göran Gruber/RAÄ UV Öst.

mella lärandeprocesser vilka öppnar för tillfälliga dialoger mellan besökare och/ eller med guiden. I den ostrukturerade situation som uppstår finns en möjlighet för såväl den kunnige som den fåkunnige att påverka berättelsen om platsen genom sina kommentarer och frågor vilka guiden kan ta med sig till nästa visning (Alzén 2006:161).

Under 2010 deltog nästan 300 besökare i de stadsvandringar som hölls. Vi är mycket nöjda både med besöksantalet och med samarbetet kring visningsverksamheten i sig. Därmed inte sagt att det inom visningsformen inte finns utrymme för förbättringar. En planerad förändring för sommaren 2011 i rollfördelningen mellan guide och arkeolog är att arbeta med en modell där Motalaguiderna håller i stadsvandringarna som helhet och arkeologernas uppgift snarare blir att bistå med kunskap och utbildning än att bidra i själva visningssituationen.

”Min plats vid Motala ström” – ett gymnasieprojekt

Arkeologin vid Motala ström har även inneburit ett stort antal visningar för skolgrupper. Åren fram till 2003 fick drygt 2 000 elever i skolorna längs med spårsträckningen besök av läns museets arkeologer och pedagoger. I utvärderingen från Linköpings universitet betonar lärarna möjligheten att komma det förflutna nära, att kunna ta på fornfynden, autenticiteten, som något positivt. Vad de också lyfter fram som värdefullt är arkeologernas förmåga att på ett naturligt sätt prata om föremålen och det förflutna samt att följa upp elevernas spontana reaktioner. Samtidigt blir det tydligt att få av skolorna följde upp mötet med arkeologerna i det dagliga skolarbe-

tet. Besöket blev mer av en tillfällig upplevelse under någon timme som skapade en variation i det vardagliga skolarbetet (Andersson 2005:66ff.).

I samband med slutundersökningarna vid Verkstadsvägen 2009 inledde UV Öst ett mindre samarbete med Platengymnasiet i Motala. Arbetet riktade sig mot skolans historia Celever och berörde framförallt kunskapsöverföring om äldre stenålder, men också den arkeologiska praktiken. Detta tog sig uttryck i regelrätta lektioner på teman som arkeologi och stenålder. Eleverna fick besöka UV Östs kontor i Linköping och där bekanta sig med fornminnesregistret, historiska kartor och den arkeologiska arbetsprocessen. Ett tredje moment var när eleverna deltog en dag i fält. För arkeologernas del var det en utmaning att möta elever som inte går i grundskolan. Från lärarhåll uttrycktes en önskan om att eleverna skulle komma utanför skolans väggar och få möta en yrkesgrupp som konkret arbetar med det förflutna.

De vunna erfarenheterna gör att vi ser en möjlighet att kvalitativt fördjupa samarbetet med Platengymnasiet. Under försommaren 2011 kommer UV Öst tillsammans med en historia Bklass att genomföra ett temaarbete under namnet ”Min plats vid Motala ström”. Målet är inte att beskriva kulturarvet som sådant, utan att diskutera vad kulturarv är, hur det skapas, hur kulturell identitet konstrueras och värdesätts. Syftet är att väcka insikter hos gymnasieeleverna om hur berättelser kring det förflutna skapas och används utifrån olika aktörers perspektiv, utgångspunkter och erfarenheter. Det vill säga att genom diskussioner och praktiska övningar visa på historieskapande processer längs med Motala ström. I förlängningen hoppas vi att arbetet ger eleverna redskap och en kritisk blick för det förflutnas mening och hur det används i nuet.

Temaarbetets praktiska moment har hämtat inspiration från de arbeten som Malmö Kulturmiljövård genomförde i början av 2000-talet (Högberg 2006). Kort kan det beskrivas som att arbetet utgår från att eleverna själva får välja en plats som är betydelsefull för dem längs med Motala ström. Under en vandring besöker vi den och diskuterar valet men berör också frågeställningar om platsen bör bevaras, varför den ska bevaras, vad fanns här tidigare, etc. Dessa frågor blir utgångspunkten för det fortsatta arbetet. Vissa av dem är lätta att besvara, andra kräver efterforskning. Nästa moment är teoretiskt och följer läroplanen för historia B. Eleverna får en inblick i att hantera och värdera källmaterial, men får också möta gästföreläsare från hembygdsföreningar, Kulturarv Östergötland och RAÄ. Ett viktigt moment är elevernas besök på undersökningen vid Strandvägen för att på så sätt bredda insikten om olika metoder för att skapa berättelser om det förflutna. Till sist redovisas de bearbetade frågeställningarna och eleverna sätter den egna platsen på kartan med hjälp av RAÄ:s community, Platsr, www.platsr.se.

Slutsatser

I offentliga utredningar kan vi läsa att statsmakterna tillskriver kulturarvet breda meningsskapande betydelser. Här betonas kulturarvets instrumentella värden för kunskapsuppbyggnad, demokrati, lokal/regional utveckling vid sidan av den långa traditionen av och det nationella intresset att bevara fornlämningar. I den offentliga retoriken ges uppdragsarkeologin ett utökat syfte: ”...samhällets förväntan på den uppdragsarkeologiska verksamheten torde vara att denna ska bidra till utökad kunskap som ytterst, men även direkt, kommer medborgarna till del. Detta innebär att det i lika hög grad som forskningen är allmänheten och samhället i övrigt som är mottagare av uppdragsarkeologins resultat” (SOU 2005:128).

Det finns en föreställning om den uppdragsarkeologiska processen som tecknar en linjär utvecklingsmodell. Enligt den definieras först de spår från det förflutna som är bevarandevärda. Om de av någon anledning utgör hinder i det moderna samhällets utveckling tillåts de tas bort. I den processen dokumenteras och bearbetas det arkeologiska materialet och ges en vetenskaplig tolkning, som i nästa steg populariseras för att som folkbildning nå samhällets medborgare. I senare delar av processen kan dessa berättelser även bli medel för såväl kommersiella satsningar, lokalpolitiska ambitioner som individuella strävanden. Detta följer en föreställning om att det finns en definierbar förflutenhet och att kunskapen om denna ska ”sippra” ner och ut till medborgarna (Gruber 2010).

De ganska enkla karteringarna av medieringsformer och aktörer kring arkeologin i Motala, samt de erfarenheter vi har kring olika möten, ger en något annan bild än den gängse modellen för uppdragsarkeologin. Framförallt blir det tydligt hur den i huvudsak juridiska trepartsindelningen av aktörerna speglar en alldeles för snäv och enkel syn på de kulturarvsprocesser som arkeologin skapar och ingår i. Dessutom är det tydligt att processerna inte följer någon linjär och på förhand given utveckling. Istället visar exemplet från Motala på hur bruken av det förflutna i uppdragsarkeologiska sammanhang sker i både parallella och i interaktiva processer. Detta skapar i sin tur dynamiska, komplexa och ibland även konfliktfyllda förhandlingar om det förflutnas värde.

Motalaexemplet visar också att uppdragsarkeologin kan nå i stort sett alla samhällsaktörer då den verkar på flera nivåer i samhället. Men för att mötena med aktörerna ska bli fruktbara krävs ageranden på olika plan och att de publika verksamheterna tydligare blir målgrupps och situationsanpassade. I dag sker arbetet ofta med utgångspunkt i ganska vaga problem och syftesformuleringar, där målgruppen definieras som just allmänheten eller besökaren. Detta resulterar framförallt i kvantitativa medieringsformer där målet är att försöka nå så många som möjligt, medan uppdragsarkeologins kvalitativa värden, exempelvis att öka människors medvetande om hur arkeologi och historia fungerar i samhället, går förlorade (se även Svanberg & Wahlgren 2007).

Vi efterlyser ett förhållningssätt där målgrupper tydligare definieras och där det vid sidan av kvantitativa insatser också ställs upp tydliga kvalitativa och långsiktiga mål relaterade till specifika grupper. Tanken är inte att varje uppdragsarkeologiskt projekt ska bära samma publika arbete. Det vi istället efterfrågar är ett helhetstänkande där summan av de olika insatser som utförs över tid ska tillföra något i relation till varandra och sammantaget täcka ett bredare spektrum av målgrupper. För att detta ska kunna ske på ett effektivt sätt krävs dock att länsstyrelsen, uppdragsarkeologin, men också lokala och regionala aktörer, aktivt deltar i diskussionen kring syftet med de publika insatserna. Vi är experter och ska inte abdikera från denna position, men vi måste tydligare ta ställning för en samverkan och ett partnerskap kring kulturarvsprocesserna.

Avslutningsvis så visar våra erfarenheter från Motala att begreppet förmedling inte fångar de breda möten med medborgarna som sker i uppdragsarkeologins fältsituation. Vi menar att det är olyckligt att arkeologin håller fast vid detta begrepp eftersom det, på samma gång som det bara speglar en mindre del av det publika arbete som sker, sätter mentala ramar för våra aktiviteter och pekar ut mottagarna som passiva.

Referenser

- Alzén, Annika. 2006. Demokrati och Kulturarv. I Demokratiskt kulturarv? Nationella institutioner, universella värden, lokala praktiker. (red) Aronsson, Peter & Alzén, Annika. Tema Kultur och Samhälle, Skriftserie 2006:1: Linköping
- Andersson, Joakim. 2005. Slättbygdsprojektets förmedlingsverksamhet. I Uppdragsarkeologins publika sida – Slättbygdsprojektet. Andersson, Joakim, Aronsson, Peter & Petersson, Bodil. Riksantikvarieämbetet UV Öst, Rapport 2005:52. Riksantikvarieämbetet: Linköping
- Andersson, Joakim, Aronsson, Peter & Petersson, Bodil. 2005. Uppdragsarkeologins publika sida – Slättbygdsprojektet. Riksantikvarieämbetet UV Öst, Rapport 2005:52: Linköping.
- Andersson, Joakim. 2008. Skilda Världar – Samtida föreställningar om kulturarvsplatser. Diss. Linköpings universitet: Linköping
- Aronsson, Peter. 2006. Kulturarvets berättelser – industriarvets mening. I Otydligt, otympligt, otaligt. Det industriella kulturarvets utmaningar, (red.) Alzén, Annika & Burell, Birgitta. Carlsson Bokförlag: Stockholm
- Aronsson, Peter. (red.) 2009. Plats för en bättre värld – Auschwitz, Ruhr och röda stugor. Nordic Academic Press: Lund
- Beckman, Svante. 1998. Vad vill staten med kulturarvet? I Kulturarvens natur, (red.) Alzén Annika. & Hedrén Johan. Brutus Östlings bokförlag Symposium: Stockholm
- Beckman, Svante. 2005. Utvecklingstendenser i Nutida kulturarv. I Kulturarvens dynamik – Det institutionaleserade kulturarvets förändring, Aronsson, Peter. & Hillström, Magdalena. (red.). Linköpings universitet, Tema Kultur och samhälle, skriftserie 2005:2: Linköping
- Carlsson, Tom. 2004a. Arkeologisk slutundersökning. Mesolitikum och yngre järnålder på Strandvägen 1. Riksantikvarieämbetet UV Öst, Dokumentation av fältarbetsfasen 2004:2: Linköping
- Carlsson, Tom (red). 2004b. Mötesplats Motala – de första 8000 åren. Riksantikvarieämbetet.
- Carlsson, Tom 2007. Mesolitiska möten – Strandvägen, en senmesolitisk boplatz vid Motala ström. Acta Archaeologica Lundensia Series Altera in 8^o, No 54: Lund
- Dicks, Bella. 2000. Heritage Place and Community. University of Wales Press: Cardiff
- Derry, Linda & Malloy, Maureen. 2003. Archaeology and Local Communities, Partners in Exploring the Past. Society for American Archaeology: Washington D.C.
- Gruber, Göran. 2010. Medeltider – samtida mobiliseringsprocesser kring det förflutnas värden. Diss. Linköpings universitet: Linköping
- Gill, Alexander. 2008. Efter den stora berättelsen – Uppdragsarkeologi, kulturmiljövård och förmedling. Riksantikvarieämbetet: Stockholm
- Högberg, Anders. 2006. Kulturmiljöpedagogik och ledarskap. I Utbildningsledarskap – nu och i framtiden. (red) Riddarsporre, Bim. Studentlitteratur: Lund
- Kaliff, Anders (red.). 2003. Slättbygdsprojektet, Västra Östergötlands kulturlandskap i ett långtidsperspektiv. Projektprogram. Riksantikvarieämbetet UV Öst Rapport 2003:18: Linköping
- Kaliff, Anders (red). 2009. Skuggor i ett landskap – Västra Östergötlands slättbygd under järnålder och medeltid, resultat av ett tvärvetenskapligt projekt. Riksantikvarieämbetet Arkeologiska undersökningar, Skrifter nr 75. Riksantikvarieämbetet: Stockholm
- Kjellberg, Sara. 2010. Forskarbloggar vetenskaplig kommunikation och kunskapsproduktion i bloggösfären. Diss. Lunds universitet, Institutionen för kulturvetenskaper: Lund
- Larsson, Lisa K. 2010. Slättbygdens människor. Fortid i Aska Härad. Riksantikvarieämbetet: Linköping
- Lindeblad, Karin. 2008 Landskap och urbanisering – Östergötland ur ett centralortsperspektiv, 700 – 1550. Riksantikvarieämbetet Arkeologiska Undersökningar skrifter nr 74: Lund

Lundberg, Erik. 1932. Hårstorp. En byggnad från 1500-talet och dess medeltida fränder. I Arkeologiska studier tillägnade H. K. H. Kronprins Gustaf Adolf (red) Thordeman, Bengt. Svenska fornminnesföreningen: Stockholm

Länsstyrelsen i Östergötland 2000. Delbeslut 2, Dnr 220377500

Länsstyrelsen i Östergötland 2009. Förfrågningsunderlag Kanaljorden, Dnr 431468809

Länsstyrelsen i Östergötland 2009. Förfrågningsunderlag Strandvägen, Dnr 4312769609

Merriman, Nick. 2004. Public archaeology. Routledge: New York

Nordisk Centrum for Kulturarvspædagogik. 2010. Kulturarven i Norden og de sociale medier. Inventering og rapport for Nordisk Centrum for Kulturarvspædagogik: Östersund

Petersson, Bodil. 2005. Uppdragsarkeologi, kommunikation och kunskapsåterföring. I Uppdragsarkeologins publika sida – Slättbyggsprojektet. Andersson, Joakim, Aronsson, Peter & Petersson, Bodil. Riksantikvarieämbetet UV Öst, Rapport 2005:52. Riksantikvarieämbetet: Linköping

Regeringens proposition 1998/99:114 Kulturarv kulturmiljöer och kulturföremål

Regeringens proposition 2009/10:3 Tid för kultur

Smith, Laurajane. 2004. Archaeological Theory and the Politics of Cultural Heritage. Routledge: London

Smith, Laurajane. 2006. Use of Heritage. Routledge: New York

SOU 2005:80. Uppdragsarkeologi i tiden, betänkande av Uppdragsarkeologiutredningen: Stockholm

Svanberg, Fredrik & Wahlgren, Katty H. 2007. Publik Arkeologi. Statens Historiska museum: Stockholm

http://www.arkeologiuv.se/cms/arkeologiuv/aktuellt_uv/aktuella_uppdrag/arkeologi_vid_mot-ala_strom_2009_2010.html

http://www.kmmd.se/KanaljordenMotala/kanaljord_motala

Fotnötter

1. Vi använder begreppet publik som det internationellt formulerats i diskussionen kring Public archaeology och nationellt kring begreppet Publik arkeologi. Det vill säga en arkeologi som arbetar med publika möten och med breda kommunikativa förhållningssätt (Derry & Malloy 2003; Merriman 2004; Svanberg & Wahlgren 2007).
2. Undersökningarna av Verkstadsvägen gick på direktval till RAÄ UV Öst.
3. Noteras kan också att länsstyrelsen inte förordade att Östergötlands länsmuseum skulle ha någon större roll i förmedlingsarbetet.
4. Exempelvis www.kmmd.se, <http://www.arkeologiuv.se/> och <http://verkstadsvagen.arkeologiuv.se/>
5. <http://www.foxnews.com/scitech/2010/07/21/stone-age-carving-ancient-dildo/>
6. Stadsvandringarna var, liksom de övriga visningar som RAÄ UV Öst och Stiftelsen Kulturmiljövård Mälardalen höll av grävplatserna, kostnadsfria för besökaren. Stadsguidernas insatser finansierades av turistbyrån i Motala.

Kommunikation, uppdragsarkeologi och kravspecifikationer

Om att utvärdera och definiera potentialen för kommunikativa insatser redan i förundersökningen.

Av: Anders Högberg, Malmö kulturmiljö

Uppdragsarkeologin är en del av den nationella kulturpolitiken och omfattas av de syften och mål som samhället genom riksdag och regering ställt upp. Det är ett samhällsintresse att fornlämningar bevaras och att uppdragsarkeologins resultat omsätts i meningsfull kunskap med relevans för myndigheter, forskningen och allmänheten. Uppdragsarkeologins uppgift grundläggs i samhällets beställning av ett aktivt, utåtriktat och samhällsrelevant kulturmiljöarbete och kulturarvsbruk som utgår från verksamhetsmålen för kulturmiljöområdet. Genom Riksantikvarieämbetets föreskrifter har undersökningar inom uppdragsarkeologin fått till syfte att utifrån arkeologiska undersökningar skapa meningsfull kunskap om det förflutna, på ett sätt som uppfyller vetenskapens krav på genomlysighet och granskningsbarhet och kommunicera kunskapen på ett sätt som främjar uppdragsarkeologins samhällsuppdrag.

Det som i slentrian kallas förmedling – ett begrepp vars förståelse delas av många, men som i flera analyser lyfts fram som otillräckligt för att täcka alla de mångfaceterade förmedlande, utåtriktade, kommunicerande och samskapande publika insatser som utförs inom uppdragsarkeologin (Svanberg & Hauptman Wahlgren 2007, Högberg 2008; Synnestvedt 2008) – är alltså väl förankrat i syftes och målformuleringar för svensk uppdragsarkeologi. Jag har i denna text valt begreppet kommunikativa insatser istället för förmedling. I andra sammanhang har jag beskrivit det som utåtriktade verksamheter, community archaeology eller samskapande arkeologi (Högberg 2006, Högberg 2008). Andra har använt begreppet publik arkeologi (Svanberg & Hauptman Wahlgren 2007). Orsaken till att jag här valt kommunikativa insatser är att jag tror att det är ett begrepp som kan fungera för länsstyrelserna att använda i sin ärendehantering av uppdragsarkeologin.

Att på olika sätt berätta om arkeologi genom möten med intresserade vid uppdragsarkeologiska undersökningar är inget nytt. Det har gjorts så länge uppdragsarkeologin funnits. Många praktiska erfarenheter finns sedan tidigare och flera av dessa är publicerade (Lilja 2004; Westergren 2004). Få studier har dock på allvar diskuterat vad det är som förmedlas, varför det görs och hur denna verksamhet kan fördjupas (se dock Högberg 2006, 2008; Hauptman Wahlgren & Svanberg 2007; Synnestvedt 2008).

Och, trots årtionden av erfarenheter finns det i dag oklarheter om hur förmedling ska gå till, vad den ska innehålla och hur den ska administreras (Kritz 2010). Sverige har 21 länsstyrelser och minst lika många åsikter om hur förmedling vid upp-

dragsarkeologiska undersökningar ska utföras. Detta gör Länsstyrelsen Stockholms inbjudan till ett seminarium om hur länsstyrelsen i ärendehantering ska kunna tänka om och hantera förmedlings och kommunikationsuppgiften viktig och extra intressant.

Denna text bygger på det föredrag undertecknad höll på seminariet. Inledningsvis diskuteras några teoretiska utgångspunkter och därefter ges några exempel på publika insatser jag varit, och skulle vilja vara, med om. Avslutningsvis ges ett förslag till hur länsstyrelserna i framtiden kan hantera uppdragsarkeologins utåtriktade verksamheter i ärendehantering. Texten kretsar kring tre frågor:

- Vilka berättelser kan förmedlas?
- Hur kan man utveckla tänkandet om målgrupper?
- Hur kan vi utveckla metoderna för utåtriktade verksamheter?

En så kallad standardformulering

I de kravspecifikationerna och förfrågningsunderlag som länsstyrelsen upprättar brukar någon form av kommunikation finnas med som ett krav. En vanlig formulering, en så kallad standardformulering, som då förekommer är olika varianter av följande:

”Förmedling av de arkeologiska resultaten till intresserad allmänhet, företrädesvis skolor, bör ske genom visningar av utgrävningen”.

Om vi återknyter till de tre frågorna formulerade ovan kan det enkelt konstateras att i denna så kallade standardformulering har man redan definierat berättelserna i form av arkeologiska resultat, målgruppen i form av en intresserad allmänhet (skolor) samt metoden i form av visningar av utgrävningen.

För mig är denna formulering helt otillräcklig. Detta av flera anledningar:

- Hur ska vi kunna förmedla arkeologiska resultat vid en utgrävning innan vi grävt klart, forskat och analyserat? Om vi gör det kommer förmedlingen att handla om sådant vi redan vet eller om sådant vi gör eller hittar. Inte om det vi faktiskt genomför undersökningar för att producera, det vill säga ny arkeologisk kunskap (Andersson, Lagerlöf & Skyllberg 2010).
- Vad är en intresserad allmänhet och hur vet vi att skolor är en sådan? Av alla de potentiella målgrupper som skulle kunna definieras, väljer man en som är så vagt och diffust definierad – ”intresserad allmänhet” – att den i ett kommunikationsteoretiskt och praktiskt hänseende är totalt omöjlig att hantera eftersom den rymmer allt och inget (Griffin 2009).
- Vad är det som säger att en visning är en bra metod? Kulturmiljöpedagogik har kommit att utvecklas till en egen praktik (Pettersson 2004). Det är ett begrepp som samlar mängder med olika publika aktiviteter som genomförs vid museer, arkiv och andra kulturarvsinstitutioner. Variationen på vad som görs och hur det görs är stor (Högberg 2006). Varför man från en så variationsrik och mångfacetterad pedagogisk redskapslåda som finns att tillgå inom uppdragsarkeologin (Högberg 2006, 2008, Lilja 2004; Persson & Richardt 2004, Westergren 2004; Synnestvedt 2008) redan i kravspecifikationen ska slå fast att visning är en bra metod är svårt att förstå. Och varför

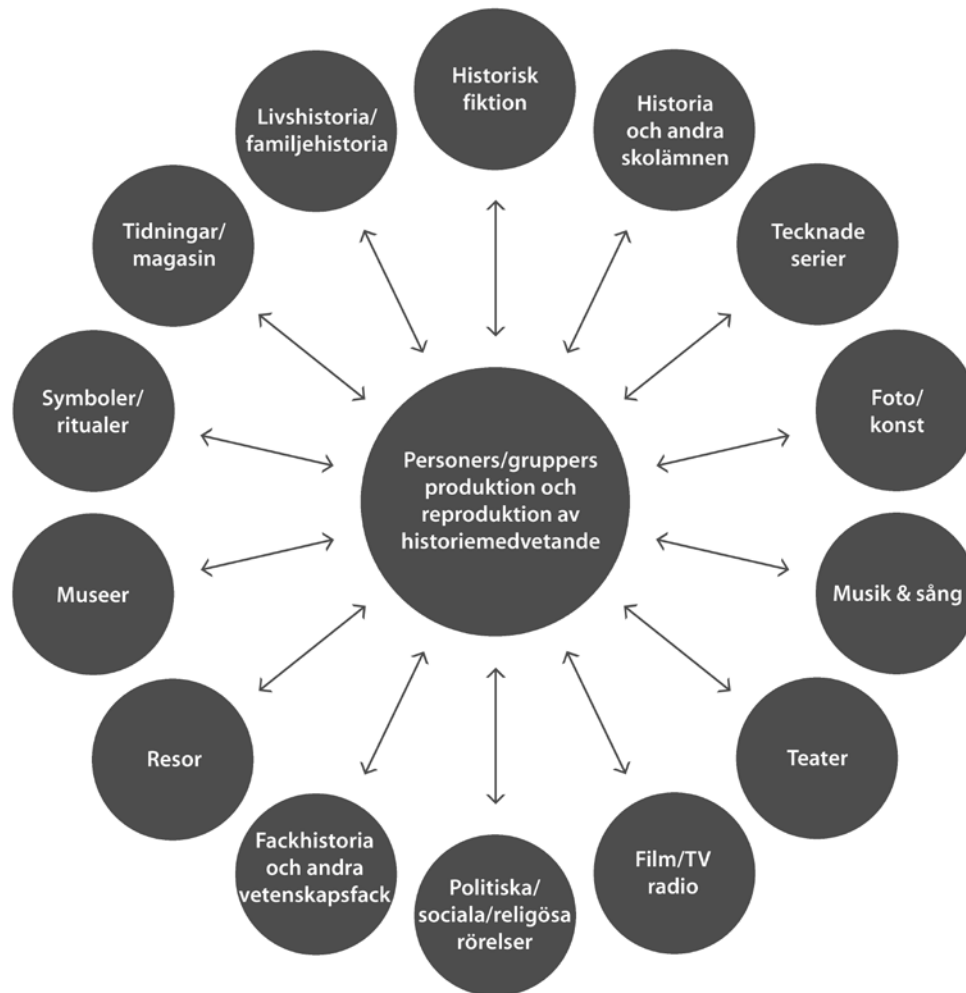
ska man överhuvudtaget föreslå pedagogik som metod? Det finns flera exempel på fördjupade kommunikationssamarbeten mellan uppdragsarkeologer och andra vid undersökningar som visar att sättet, det vill säga metoden för, att möta människor vid utgrävningar rör sig långt utanför pedagogikens begränsade ramar (Derry & Malloy 2003, Svanberg & Hauptman Wahlgren 2007; Högberg 2008, Synnestvedt 2008).

I utvärderingar och bedömningar av undersökningsplaner tillåter ingen länsstyrelse att en arkeologisk aktör formulerar så vaga, sliriga och otydliga formuleringar när det gäller arkeologiska frågeställningar och metoder som ”standardexemplet” ovan om förmedling är exempel på. Jag ska här diskutera hur man i ärendehantering skulle kunna strama upp formuleringar om kommunikationsinsatser och förmedling på ett sätt så att de blir stabila, trovärdiga och utvärderingsbara på samma sätt som vad gäller för de vetenskapliga delarna av en kravspecifikation. Sedan snart tio år tillbaka har jag återkommande jobbat med frågor om förmedling, pedagogik, kommunikation, utåtriktade verksamheter och samskapande inom uppdragsarkeologi (Högberg 2006), innan dess arbetade jag bland annat som museipedagog (Holtorf 2009). Jag kommer att ta utgångspunkt i erfarenheter från dessa arbeten.

Meningsfull kunskap

Uppdragsarkeologin har, som nämnts, krav på sig att resultaten omsätts i meningsfull kunskap med relevans för myndigheter, forskningen och allmänheten. Men vad betyder det? Vad är meningsfull kunskap i relation till en diskussion om utåtriktade verksamheter? Som hjälp till att förstå detta är en illustration som den danska historiedidaktikern Bernard Eric Jensen gjort användbar, figur 1. Jensen har i sin forskning försökt förstå hur historisk kunskap och kulturarv görs meningsfull i samhället på olika sätt (Jensen 2008, 2010). Ett av hans viktigaste resultat är att olika förutsättningar och förkunskaper ger olika uppfattningar om vad meningsfull kunskap är.

Det förflutna finns och skapas runt om oss i många olika former i ett ständigt växelspel mellan givande och tagande. I vardagen möts människors olika kunskaper och uppfattningar om historia samt åsikter om hur historien kan göras meningsfull – i tidningar, på bio, i skönlitteratur, i släktens fotoalbum, i religiösa rum och på jobbet (Holtorf 2005; Johansson 2005), för att nämna några exempel från Jensens figur. I detta är det institutionellt utpekade, exempelvis vid museer eller vid en uppdragsarkeologisk utgrävning, endast ett av många uttryck (Högberg 2006). Det finns alltså ett sammansatt förhållande mellan å ena sidan uppdragsarkeologisk kunskap och å andra sidan människors erfarenheter och tidigare upplevelser av det förflutna i form av minnen, historia och tradition. Dessa relationer har ännu inte varit föremål för omfattande studier inom de svenska arkeologiska institutionerna (Gustafsson & Karlsson 2004; Aronsson & Hillström 2005; Holtorf 2005; Högberg 2006). I praktiken har relationerna behandlats oreflekterat och utan problematisering och eftertanke (Watson 2009).



Figur 1. Historia skapas, förmedlas och uppfattas i en mängd olika situationer och sammanhang. Bland dessa är det institutionellt utpekade förflutna ett av många. När jag vid en uppdragsarkeologisk utgrävning på något sätt förmedlar, tillgängliggör eller på annat sätt kommunicerar med någon som inte är arkeolog, står vad som uppfattas som meningsfull kunskap i relation till så mycket mer än den arkeologiska berättelsen om det förflutna. I samtalet som förs kommer min kunskap att passas in i de förföreställningar som den jag pratar med har och tolkas utifrån dessa i ett samspel mellan erfarenheter och den nya kunskap som jag förmedlar. Jensen har försökt illustrera detta förhållande genom sin figur. Figuren är hämtad från Johansson (2005), där den ritats om efter Jensen (2003).

Historiebruk och historiemedvetande

För att ytterligare undersöka vad meningsfull kunskap kan vara är begreppen historiebruk och historiemedvetande användbara. Begreppen har en lång tradition inom historiedidaktiken (Rüsen 2004; Karlsson & Zander 2008). Peter Aronsson har publicerat en precis och allomfattande definition (Aronsson 2002:189):

- Historiekultur – är de artefakter, ritualer, sedvänjor och påståenden med referenser till det förflutna som erbjuder möjligheter att binda samman relationen mellan dåtid, nutid och framtid.
- Historiebruk – är de processer då delar av historiekulturen aktiveras för att forma bestämda meningsskapande och handlingsorienterade helheter.
- Historiemedvetande – är de uppfattningar av sambandet mellan dåtid, nutid och framtid som styr, etableras och reproduceras i historiebruket.

Översatt till en uppdragsarkeologisk praktik innebär detta att historiekultur, det är vårt källmaterial vi har att utgå ifrån. Det är den arkeologiska utgrävningen som aktivitet och estrad, det är vi som arkeologer, det är vår arkeologiska kunskap om det förflutna, våra analysredskap, metoder och teorier, vårt dokumentationsmaterial och de lämningar och artefakter vi påträffar och undersöker.

Historiebruk är då vi aktiverar detta källmaterial. Det är när vi plockar upp en artefakt och visar den och säger något i stil med: – Titta här, här kan man se hur den är tillverkad! Det är när vi aktiverar alla de avancerade analysredskap vi har tillgång till för att genom vår forskning skapa kunskap utifrån uppställda frågeställningar eller när vi hävdar att något är viktigt att undersöka vid en utgrävning innan det schaktas bort. Det är när vi säger att det vi undersökt och analyserat gett ny kunskap, att vi nu vet något vi inte kände till sedan innan. Och det är när vi inom kulturmiljövårdens administrativa system ser till att systematisera, registrera, magasinera och arkivera våra fynd och vårt dokumentationsmaterial med motivet att det är viktigt för framtida användning (Holtorf & Ortman 2008).

Historiemedvetande är de uppfattningar vi har som ligger till grund för att vi tycker det är viktigt att använda ett källmaterial, det vill säga aktivera en historiekultur för att använda Aronssons term, för att till exempel berätta om våra tolkningar vid en visning av en arkeologisk undersökning, det vill säga det vi gör i vårt historiebruk då vi formar bestämda meningsskapande och handlingsorienterade helheter. Det är den kunskap och praktik som ligger till grund för länsstyrelsernas så olika sätt att hantera kommunikativa insatser i sina beslut, det vill säga den variation av hur olika tjänstemän uppfattar vad som är viktigt vad gäller sambandet mellan dåtid, nutid och framtid vid uppdragsarkeologiska undersökningar. På så sätt är historiemedvetande ytterst väsentligt för hur vi definierar vad meningsfull kunskap är vid uppdragsarkeologiska utgrävningar, för att knyta an till diskussionen om detta. Och för att återknyta till figur 1, så bestäms uppfattningarna om sambandet mellan dåtid, nutid och framtid av var i figuren vi befinner oss, det vill säga vilka förkunskaper och förföreståelser vi har och vilka kontexter vi ingår i.

För att återknyta till diskussionen om varför de många varianterna av standardformuleringen ”förmedling av de arkeologiska resultaten till intresserad allmänhet, företrädesvis skolor, bör ske genom visningar av utgrävningen” är otillräckliga som formulering i ett förfrågningsunderlag, kan vi för det första konstatera att det inte alltid tvunget är så att det är de arkeologiska resultaten som är det som ska kommuniceras. Ibland är det så, men lika många gånger är det så att de arkeologiska resultaten kan vara medel för att uppnå något annat. Berättelserna kan vara mångfaceterade och beror på vilket sammanhang arkeologin är planerad att ingå i. Därmed kommer vi också lite närmare målgrupptänkandet eftersom vilka målgrupper vi väljer styr vilka berättelser som arkeologin kommer att generera. Av detta kommer också metod, det vill säga vilka metoder vi ska använda beror på vilka målgrupper vi pekar ut och vilka berättelser vi vill skapa. Om länsstyrelserna i framtiden har ambitionen att på ett mer precist sätt formulera krav på utåtriktade verksamheter i kravspekifikationer och förfrågningsunderlag är detta viktigt att tänka på. För att undvika missförstånd vill jag poängtera att detta är en mångtydighet som inte ska förväxlas med godtycklighet (se till exempel Rundkvist 2005; Petersson 2011). Förståelsen av att arkeologin och det förflutna kan ha många olika värden beroende på hur de aktiveras (historiebruk) och i vilka sammanhang de sätts in i (historiemedvetande) är en mångtydighet som inte är det samma som en inställning som utgår ifrån att allt alltid är lika relevant i förhållande till allting (för diskussion se Högberg 2009).

Sex exempel

Jag ska gå vidare med att exemplifiera det jag hittills diskuterat. Det gör jag med sex exempel på kommunikativa insatser. De fem första beskriver sådant jag varit med om att utforma vid uppdragsarkeologiska undersökningar i Malmö. Det sjätte och sista beskriver en situation som jag skulle vilja skapa, men ännu inte fått tillfälle till att göra. Gemensamt för dem alla är att de utgår från en situation där det på förhand har definierats vad det är för typ av meningsfull kunskap som aktiviteten har för avsikt att generera, en definition som gjorts utifrån ett formulerat behov. För att återknyta till diskussionen om Jensens figur ovan, figur 1, så är varje exempel formulerat utifrån en förståelse om vilken del av figuren som de som medverkar i aktiviteten i huvudsak kommer från och verkar i. En del av exemplen är publicerade sedan tidigare (Högberg 2006, 2008).

Exempel 1. Skolprojekt

Vid den uppdragsarkeologiska verksamheten vid Malmö Kulturmiljö och Malmö museer bedrevs olika former av utåtriktade verksamheter vid arkeologiska undersökningar (Högberg 2004, 2006; Persson och Richardt 2004). En stor del av dessa bestod av skolprogram där vi mötte skolklasser från framför allt Malmö. Skolprogrammen var många gånger väl integrerade med skolornas ordinarie verksamheter. Detta innebar att programmen var förankrade i syften som låg i linje med kursplaner och skolans lärandemål. För de skolor vi arbetade med var ett tydligt uttalat mål att skapa lärandeaktiviteter som utgick från ett mångfaldsperspektiv och som behandlade olika aspekter av kulturarv med syfte att arbeta med integrationsfrågor. Målen med dessa skolprogram definierades utifrån detta till att genom att använda och arbeta med arkeologi, det förflutna och den befintliga kulturmiljön diskutera frågor om kulturarv och historiebruk i syfte att utveckla elevernas (och lärarnas) historiemedvetande.

Klasserna arbetade med den befintliga kulturmiljön i sin omgivning. De deltog i arkeologiska undersökningar och genomförde uppföljningar och analyser av material de varit med om att gräva ut. De studerade historiska kartor och genomförde kulturhistoriska vandringar. Resultaten presenterades ofta i en avslutande utställning på exempelvis ett lokalt bibliotek. Som pedagogisk utgångspunkt i dessa skolprogram valde vi att utgå från den plats där de vi möter bor.

Detta gjordes genom frågor som:

- Vad fanns där innan?
- Hur vet man det?
- Vad kan man och vad kan man inte veta om det?

Men programmen stannade inte vid detta. Den nutida synen på kunskapen om det förflutna diskuterades också:

- Vad är av det förflutna givet?
- Hur skapas historia i nuet?
- Hur används det förflutna som argument och påverkan i dagsaktuella diskussioner?

Genom att lyfta upp frågor som dessa var syftet att ge redskap till deltagarna att kritiskt kunna förhålla sig till dagens historiebruk. Arbetet byggde på såväl teoretiska som praktiska aktiviteter. Teoretiskt, genom samtal om det förflutna, om kulturarv, om värderingar i bruket av det och om hur vi skapar individuella och gemensamma historier om det förflutna som utgångspunkt för åsikter och ställningstagande. Praktiskt, genom aktiviteter som kulturhistoriska vandringar i närmiljön, deltagande i arkeologiska utgrävningar, självständiga temaarbeten och redovisningar.

En viktig utgångspunkt i aktiviteterna var att en reflexiv syn på det förflutna uppstår då kunskapen är förankrad i en betydelseäm som är kopplad till egna intressen, erfarenheter, perspektiv och problemformuleringar (Hartsmar 2001, jfr också diskussionen ovan om Jensens figur). Detta valde vi att arbeta med utifrån fyra punkter:

- Egna inledande reflektioner som medvetandegör och verbaliserar den egna kunskapen.
- Arkeologi – tillförande av ny kunskap.
- Egna reflektioner – den nya kunskapen integreras med den gamla.
- Insikt – vad har jag funnit ut om situationen och om platsen?

Genom arbete i dessa steg var syftet att tillföra kunskap som hela tiden rörde sig mellan egen erfarenhet, ny kunskap och reflektion. Arbetet delades in i sju pedagogiska moment:

- Egna platsen, redovisning och problemformulering.
- Vandring, med utgångspunkt i egna platsen.
- Fördjupad problemformulering, egen forskning.
- Utgrävning.
- Uppföljning
- Fördjupad problemformulering, egen forskning.
- Förmedling, egen historieskrivning

Egna platsen

Skolprogrammen planerades i samråd med lärarna. Syftet var att på bästa sätt finna former för att integrera kulturmiljöpedagogiken i skolans löpande undervisning. Vid planeringsarbetet är det viktigt för oss att besöka skolan och dess närområde, framför allt för att träffa och lära känna de lärare man ska arbeta med och lyssna till deras behov och önskemål. Vid planeringsträffen får lärarna i uppgift att som första led i arbetet be eleverna att välja ut vad de tycker är en speciell plats i deras omgivning och som de skulle vilja bevara för framtiden, det vill säga vad vi kallar "Egna platsen".

Denna ingång är viktig. Den är utgångspunkten för hela arbetet och väsentlig för projektets avslutande del. Platserna behöver inte vara arkeologiska eller på annat sätt uppmärksammade som kulturhistoriskt intressanta. Det viktiga är att de pekas ut av eleverna själva och att platserna på ett eller annat sätt upplevs som speciella

för dem. Eleverna ska dokumentera dessa platser genom exempelvis fotografier eller teckningar. De får också i uppgift att formulera någon form av frågeställning eller problemformulering med utgångspunkt i platsen. Varför ser det ut som det gör? Vad är speciellt med denna plats? Hur vill du att platsen ska se ut i framtiden? Elevernas platser följer med igenom hela projektarbetet, som utgångspunkter för diskussioner och som arbetsmaterial och konkreta forskningsämnen för eleverna, och tanken är att deras frågor om sina respektive platser ska diskuteras, problematiseras och omarbetas i takt med att eleverna deltar i de olika praktiska aktiviteter som genomförs.

Vandring

Första aktiviteten där vi mötte eleverna var en kulturhistorisk vandring i skolans omgivningar. Ett syfte med denna vandring var att lyfta fram kulturmiljön i skolans närhet och visa på tidsdjupet i landskapet, figur 2.

äldre spår, sträckningar eller linjer i landskapet, exempelvis ett vattenflöde eller en äldre väg och lyfter också fram sådant som inte syns i dagens landskap.



Figur 2. Krokshälsan i södra Malmö är ett typiskt miljonprogramsområde. När området började byggas i slutet av 1960-talet raderades i det närmaste alla spår efter tidigare landskap. Men letar man så finner man. I områdets utkant går det att med hjälp av brunnslock delvis följa den sträckning Krokshälsan en gång hade. Bäckan finns kvar, fast under i stället för över mark. Foto: Anders Högberg.

Vid vandringarna stannar vi till vid de platser eleverna inledningsvis valt och låter respektive elev presentera platsen och berätta för oss och klasskompisarna om varför den valts och varför man tycker den är värd att bevara för framtiden. De får också berätta om vilka frågeställningar de valt för platsen och varför de valt dem, figur 3.

Det är i detta skede som projektet börjar handla om historiebruk och historiemedvetande. När eleverna själva formulerar sig om platsen inför sina klasskompisar startar en diskussion dem emellan om platsen, vad man gör där, om olika motiv för valet av plats, om varför man tycker den ska bevaras och vad man vill veta mer om den. I dessa diskussioner möts eleverna av alternativa värderingar om respektive platser. De får lägga fram sina värderingar och argument och får dem prövade av andra. Samtalet leds in mot att platserna och värderingarna av dem kan uppfattas olika utifrån olika utgångspunkter.

I skolprogrammen är tanken att aktiviteterna ska utveckla elevernas uppfattningar dels om närmiljön, dels om olika sätt att se på och värdera platsen och det förflutna. Då vi initierar diskussioner på platserna och blandar med vår arkeologiska kunskap, är tanken att det ska leda till att eleverna ser nya saker och kanske nya sätt att värdera platsen. Erfarenheterna leder till att de frågor om platsen som eleverna formulerat inledningsvis kan fördjupas eller omformuleras utifrån de nya erfarenheter vandringen gett.

Figur 3. Holma livs var en populär plats i ett av våra skolprojekt. "Vi vill bevara Holma Livs för de har gott godis och där träffar man sina kompisar" var en motivering till varför affären valts ut. Utifrån berättelser som dessa kunde vi i projektet börja diskutera frågor om bevarande och minne. Frågorna handlar också om möten, om offentliga platser där man träffar kompisar. Utifrån detta kunde vi diskutera möten och mötesplatser utifrån olika aspekter. Foto: Anders Högberg.



Egen forskning

Arbetet går nu in i en fas där eleverna själva, med stöd av läraren, utifrån sina frågeställningar ska forska om platser de valt. Här är variationen stor. Textläsning, museibesök och internet är vanliga källor. Vi fanns med som stöd till lärare och elever genom en mailbox och per telefon i denna fas av arbetet.

Utgrävning

Nästa steg i arbetet var att eleverna deltog i den arkeologiska utgrävning som vi genomförde i området, och som ju är anledningen till att vi överhuvud taget bedrev kulturmiljöpedagogik på platsen. Efter en kort genomgång vid utgrävningsplatsen tilldelades eleverna arkeologiska lämningar att undersöka. De undersökte riktiga spår av förhistoriska människor. Inget var förberett, tillrättalagt eller preparerat. Utgrävningmomentet är vanligen mycket uppskattat av såväl elever som lärare. Det är spännande, nytt, utmanande, roligt och fysiskt krävande. Eleverna lär känna källmaterialet som är tusentals år gammalt och som väcker många frågor. Vi försöker också leda in samtalen på källkritik och tolkningar av det förflutna. Hur kan detta källmaterial ligga till grund för berättelserna om det förflutna ni läst om i skolan? Vad i denna kunskap är fakta? Vad är tolkning? Finns det fakta utan tolkning?

Uppföljning

Kort efter utgrävningdagen ordnade vi en uppföljning där alla fynd som eleverna hittat tvättades, sorterades, registrerades och katalogiserades. Vi kallade det fyndtvättardagen. Men det egentliga motivet med denna dag var inte att få fynden tvättade och katalogiserade, utan den användes för en slags uppföljning av utgrävningdagen.

Efter att ha varit med på utgrävningen är eleverna fulla med frågor och intryck. Så även om vi på fyndtvättardagen sorterar fynd, är det egentligen elevernas intryck vi sorterar, vad vi hittat och undersökt och vad det betyder i form av värderingar av källmaterial och tolkningar av det förflutna.

Fördjupad problemformulering och förmedling

Arbetet närmar sig den avslutande fasen där eleverna tillsammans med läraren ska fördjupa sina problemformuleringar och arbeta med dem utifrån alla de källmaterial som programmet berört. Detta innefattar historiska kartor, den befintliga kulturmiljön, erfarenheterna från den arkeologiska utgrävningen, fynden och dokumentationen från utgrävningen och erfarenheterna från fyndtvättardagen. Vanligen kompletterades detta med sådant som lärarna och eleverna själva letade fram, exempelvis genom litteraturstudier eller på internet. Och i fokus för allt detta stod elevernas valda platser och deras frågeställningar om dessa. I denna fas fanns vi med som stöd och vanligen besökte vi klassen för att prata om hur det gick med arbetet, svarade på frågor och gav tips. Vi försökte också få eleverna att tänka tillbaka på de frågor och funderingar om sin plats de hade vid inledningen av arbetet och se vad som under arbetets gång förändrats och att fundera kring varför det blivit så.

I denna del av projektet jobbade eleverna också med att förbereda presentationen av hela projektet. Tanken var att arbetet skulle presenteras i ett offentligt forum utanför skolmiljön och att presentationen skulle rikta sig till fler än kompisar och familj.



Figur 4. Inviqning av utställning på Medborgarkontoret i Fosie, Nydala torg i Malmö.
Foto: Malmö kulturmiljö.

Det viktiga i denna del av arbetet var att eleverna fick skriva egen historia. Att de genom ett samspel mellan frågeställningar, metodiskt arbete, nya erfarenheter, faktasökning, sammanställning och presentation formulerade sina egna frågor, svar och berättelser. Att de inte enbart reproducerade kunskap som någon annan redan skrivit om. Detta för att visa på det mångtydiga i historieskrivandet, tydliggöra hur historia skapas och att visa att det finns många berättelser och att en av dessa berättelser är den som de själva varit med om att skapa. Genom detta tydliggjordes också för eleverna deras nya kunskaper och insikter om vad de lärt sig.

Vi har hållit dörren öppen för olika former av förmedling som exempelvis trycksaker, utställningar, tipsrundor, websidor, teaterföreställningar eller rollspel. Dock har alla skolor vi arbetat med valt utställning som förmedlingsform. Utställningen försöker vi genomföra på exempelvis det lokala biblioteket eller stadsdelens medborgarkontor, figur 4.

Utställningen byggdes av oss i samarbete med eleverna. Arrangemanget invigdes med vernissage med talare, ofta rektor eller någon lokalpolitiker, bandklippning och mat och dryck. Detta brukar vara mycket uppskattade tillställningar som markant avrundar arbetet.

Avslutande tankar om skolprojektet

Lärandemålet för projektet har varit att skapa en förståelse av historiebruk och med detta utveckla elevernas historiemedvetande. Detta lärandemål är i sin tur förankrat i ett samhällsbehov av att jobba med historia, det förflutna och mångfaldsfrågor i ett integrationsperspektiv. Det var lärandemålet som var den meningsfulla kunskap som vi på förhand lyfte fram och som vi arbetade mot igenom hela projektet.



Figur 5. Arkeologiaftnar är uppskattade aktiviteter. Foto: Malmö kulturmiljö och Emma Larsson, Sydsvenskan, Malmö.

Exempel 2. Arkeologiaftnar

Emellanåt uppstår det ett behov i omgivningen av att veta vad som händer vid en utgrävningsplats. Planerna för att exploatera ett område kanske har varit omdebatterade, ifrågasatta eller försiggått av höga förväntningar. Eller så har ingen information alls gått ut om varför mark eller byggarbeten ska utföras på platsen. När arkeologerna kommer till en sådan plats och schaktar av matjorden eller på annat sätt blottlägger lämningar från det förflutna är det ofta det första påtagliga fysiska ingreppet på platsen, den första av kanske flera års kommande närvaro av byggmaskiner och arbetare i röda och gula reflexskyddsvästar (Högberg 2002).

Vid sådana tillfällen kan den arkeologiska kommunikationen ha en viktig roll, dels för att förmedla vad vi gör på platsen och vad det ger för kunskap, dels för att informera, stävja misstänksamhet, balansera förväntningar eller skapa en aktivitet där olika aktörer kan få en chans att mötas och prata om vad som komma skall.

För att skapa ett ramverk för kommunikativa insatser vid sådana tillfällen arbetade vi ofta med ett koncept vi kallade ”Arkeologiaftnar”. Upplägget var enkelt och informellt och gick ut på att vi bjöd in exploitörer, entreprenörer, markägare, boende i området och intresserade till några timmars kvällsumgänge på utgrävningsplatsen.

Vi visade området och pratade om vad vi gör. Exploatören berättade om sina planer och markägaren om sina erfarenheter av att bruka en mark som nu var föremål för undersökning. Det hela avslutades med kaffe och kakor och en föreläsning i det fria. För att få lokal förankring och ett kontaktnät att bygga arrangementet kring genomfördes det alltid i samarbete med någon lokal förening, församling eller intresseorganisation.

Exempel 3. En stadsgrävning

När arkeologerna kom till kvarteret Liljan år 2004 var platsen Malmös då äldsta ödetomt. Efter nästan 40 år som parkeringsplats skulle kvarteret åter bebyggas. Här skalade sig arkeologer från Malmö museer och UV Syd genom historien, från nutiden ner till 1100-talets spår av fiskares återkommande användning av området århundraden innan staden Malmö grundlades (Larsson 2006).

Platsen för utgrävningen är centralt belägen och att undersöka stadens äldsta ödetomt drar till sig uppmärksamhet. För att möta denna uppmärksamhet planerades omfattande kommunikationsinsatser. Vi hade ett väl utvecklat samarbete med exploatören som förstod värdet av den arkeologi som bedrevs på platsen, figur 6.

På platsen byggdes en upphöjd plattform i trä. Denna sträckte sig en bit in över undersökningsytan. På denna kunde förbipasserande titta ner över utgrävningen och ställa frågor till arkeologerna. Vid schemalagda tider genomfördes guidningar av platsen, med en arkeolog som stod på utgrävningssytan och tittade upp på publiken på plattformen. Informationsplakat sattes upp längs med staketet som inramade platsen och en liten informationsbod inrättades där aktuella händelser och planer för undersökningen tillgängliggjordes. Vi arrangerade också schemalagda ”rundvandringar i det medeltida Malmö” där utgrävningen fungerade som nod för att med utgångspunkt i den befintliga kulturmiljön i området berätta om stadens historia. Pressen bjöds in vid flera tillfällen för visning av undersökningen.

Dessa kommunikationsinsatser på platsen var uppskattade och välbesökta. Men vi satsade också på andra insatser. Vi kontaktade tänkbara intressenter i området. Vi pratade med turistbyrån, bostadsrättsföreningar i kvarteren, skolorna och företagare och affärsinnehavare i området. Vi berättade för dem om att vi skulle sätta igång en stor utgrävning i området och undrade om de på något sätt skulle vilja vara med i de aktiviteter som detta innebar eller om de planerade något där vi kunde ingå. Några vi kontaktade förstod inte våra frågor och tyckte vi var märkliga som ställde dem, andra förstod och nappade på idén.

Turistbyrån höll precis på att planera stadsrundvandringar i det medeltida Malmö för tyska busslastturister. De tyckte vårt erbjudande var kanon och inkluderade utgrävningssplatsen i sina visningar. Vi tillhandahöll uppdaterad information och en miniutbildning av turistguiderna och under sommaren var det en strid ström av busslaster med tyska turister som blev guide vid utgrävningen.

Ett par av bostadsrättsföreningarna i området blev intresserade och vi startade några mindre studiecirklar om kvarterets historia tillsammans med dem. Vad som väckte deras nyfikenhet var främst insikten om att vad vi fann spår av på platsen vi undersökte var sådant som också hänt på tomten som deras hus stod på. Med hjälp av resultat från den arkeologiska utgrävningen, byggnadsarkeologiska undersökningar och arkivstudier skapade vi tillsammans med föreningarna mindre undersökningar av kvarterets historia.



Figur 6. Kvarteret Liljan under utgrävning och nybyggt. Foto: Malmö museer och Anders Högberg.

Skolorna i området nappade också på samarbete och de använde undersökningen som del i sin undervisning om den medeltida staden. Den nyinrättade bostadsrättsföreningen som bildades av nyinflyttade i huset som byggdes på platsen hade under flera år ansvar för en mindre utställning som byggts upp i huset och som presenterade resultaten av utgrävningen.

Exemplet visar på hur man genom enkla insatser kan utvidga kommunikationen om vad man gör vid en undersökning och vad det ger för resultat som går utöver visningar av utgrävningen och information om resultaten. Genom att aktivt söka samarbetspartners och tillhandahålla information till dem som är anpassade efter deras syften och önskemål, det vill säga att göra en inventering av hur den meningsfulla kunskap som den arkeologiska undersökningen kan generera kan se ut och vad den kan innehålla, breddas kommunikationen upp, når många och får till delar ett annat innehåll än om denna inventering inte hade gjorts. Genom att etablera ett samarbete med exploatören kom resultaten av arkeologin att under flera år förmedlas i det nybyggda huset på platsen.

Exempel 4. Stortorget

Mitt i sommaren skulle nya VA-installationer göras i gamla schakt på Stortorget i Malmö. Stortorget anlades strax efter reformationen genom att ett antal befintliga medeltida kvarter med hus från främst 1400-talet revs. Det är sedan tidigare känt att resterna av dessa kvarter är bevarade under dagens torg, ibland ner till ett djup av två meter.

Förutsättningarna för kommunikativa insatser var ytterst begränsade. Schaktövervakningar har en liten budget och eftersom det förväntades påträffas komplexa stratigrafier i de befintliga schaktens sektioner samt eventuellt också lämningar in situ i botten på schakten, var det viktigt att de begränsade resurserna gick till dokumentation av de arkeologiska lämningarna.

Men, Stortorget en sommardag är en plats där man möter ett stort antal människor. 1000-tals passerar dagligen över platsen och så gott som alla turister som kommer till Malmö slussas effektivt dit med hjälp av turistinformation och stadsguider. Vi kunde alltså förvänta oss att undersökningarna skulle locka många intresserade och att frågorna vid schaktkanten skulle flöda till de arkeologer som stod några meter ner under nuvarande markytan.

För att nyttja detta fina tillfälle att möta många människor bjöd vi in till samarbete med den stora lokala morgontidningen. Denna har ett av sina kontor på Stortorget. Vi mötte lokalredaktionen och berättade för dem att vi kommer att gräva utanför deras fönster under några veckor och att vi gärna skulle vilja ge dem förstahandsinformation om vad vi hittar och vad vi lär av detta. De nappade på detta.

Effekten blev att tidningen löpande publicerade reportage från utgrävningen. Deras grafiker gjorde fyrfärgsrekonstruktioner av våra tolkningar av de medeltida husen som stått på platsen fram till 1500-talets början, rekonstruktioner som var betydligt mer proffsigt utförda än vad vi själva skulle kunna göra. Dessa publicerades i reportagen och vi fick använda dem på informationstavlor vi satte upp i anslutning till undersökningarna. Vi använde också tidningen till att annonsera att vi ordnade visning av utgrävningen vid några tillfällen.

Effekterna av detta enkla kommunikationssamarbete var att vi fick ut information om vad vi gjorde till väldigt många människor och till en minimal kostnad för oss.



Figur 7. Per Albin Hanssons födelsehem, samt hans portfölj i en interiör från museet som byggts upp av Stödföreningen för Per Albin Hanssons födelsehem. Foto: Anders Högberg.

En undersökning som annars hade lett till enbart en kortfattad arkivrapport, fick på så sett också ett stort publikt värde. Visningarna lockade 100-tals intresserade. Vi fick tillgång till grafiska rekonstruktioner vi annars aldrig fått och de 1000-tals som passerade platsen varje dag fick på ett enkelt sätt reda på vad som hände där.

Exempel 5. Studiecirklar

Vid några tillfällen har vi kopplat studiecirklar till våra arkeologiska utgrävningar. Detta har gjorts i samarbete med någon lokalförening och ett studieförbund. Genom samarbete med studieförbund kan saker som till exempel kurslitteratur eller rekvisita för utställningsbygge finansieras. Här ges ett exempel på ett sådant samarbete.

Som del av ett FoUprojekt finansierat av RAÄ (Högberg 2003), initierade vi ett samarbete med Stödföreningen för Per Albin Hanssons födelsehem i Kulladal i Malmö. Föreningen förvaltar Per Albins födelsehem, där man också skapat ett litet museum med föremål, foto och texter som berättar om folkhemmets fader, figur 7.

I en studiecirkel träffades vi en kväll i veckan under vintern och våren 2003 och 2004. Upplägget var att vi pratade om området och hur det ser ut nu och hur det sett ut innan. Vi besökte en av våra utgrävningar i närheten. Vi bjöd in föreläsare som pratade om allt ifrån arkeologi till områdets egnahemsbebyggelse. Efter några träffar övergick studiecirkeln till att deltagarna själv forskade om något de var intresserade av. Här var variationen stor. Någon var intresserad av Per Albinhuset, någon av järnvägen som en gång gått genom området, någon av en arkeologisk utgrävning som gjordes i området i början på 60-talet och ytterligare någon av

området förr innan det blev en del av Malmö stad. Vi gjorde djupdykningar i arkiv, rundvandringar i området, följde vägar, stigar och järnvägar efter äldre kartor, tittade på husgrunder, intervjuade en gatuarbetare som vid dikesgrävning i slutet av 50-talet hittat några stenåldersyxor, besökte vår arkeologiska utgrävning, gjorde en byggnadsarkeologisk undersökning av Per Albinhuset etc. Mycket av sådant som arkeologer gör inför undersökningar och allt med utgångspunkt i den befintliga kulturmiljön.

Resultatet presenterades på en utställning i samband med den årliga trädgårdsfesten. Det kom mycket folk och klimax var de 10–12 minuter som dåvarande bostadsministern LarsErik Lövdén besökte utställningen.

Utställningen blev ett samecurium av ny kunskap, kopierad kunskap, stulen kunskap och ren okunskap. Allt från påhitt till helt nya saker vi inte kände till sedan innan presenterades. Exempelvis var det en kvinna som intresserade sig för anläggningsarbetaren som på 1950-talet hittat några stenyxor och lyckades spåra denna man, intervjuade honom, fick foto på föremålen och fyndplatsen utpekad. Det hela resulterade i en tolkning av fynden som att de kom från en 4 500 år gammal stridsyxegrav.

Dessa kommunikativa insatser visar hur man till en arkeologisk undersökning kan lägga aktiviteter som inte kostar så mycket, men som får stort genomslag i området. Den meningsfulla kunskap som vi genom en studiecirkel ville skapa var dels en fördjupad kunskap om områdets historia och kulturmiljöer, dels en insikt om hur denna kunskap skapas genom arkeologi och kulturmiljövård och hur det är i just skapandet av kunskapen som lokalhistorien och kulturmiljöerna ges olika värden. För att återknyta till min inledande diskussion handlade det om historiekultur, historiebruk och historiemedvetande.

Exempel 6. Utgrävningsarbete vid en kyrka

Mitt sjätte och sista exempel diskuterar en aktivitet som jag inte gjort, men hoppas att någon gång få möjlighet att göra. I Malmö finns i dag en utbredd oro och misstänksamhet bland och mellan religiösa grupper. Flera medlemmar av olika trosförsamlingar har offentligt vittnat om att de är rädda, känner sig utpekade och avstår ifrån att bära religiösa symboler offentligt av ängslan för att bli verbalt eller fysiskt attackerade. Det behov som en kommunikativ insats här handlar om är att arbeta med att minska denna misstänksamhet. Den meningsfulla kunskap som kommunikativa insatser vid den arkeologiska utgrävningen ska generera definieras till kunskap om hur andra tänker. Aktiviteten är en arkeologisk undersökning av medeltida gravläggningar mitt inne i Malmös medeltida centrum.

Sankt Petri kyrka var när den stod klar vid sent 1300tal Danmarks största tegelbyggda basilika. Den uppfördes mitt i Malmös medeltida stadskärna, figur 8. Runt kyrkan fanns ett stort inhägnat kyrkoområde med en kyrkogård. I dag är området en del av gatubilden och få tänker på att när de vandrar över stigarna, gräset och gatorna invid kyrkan så går de faktiskt på en gammal kyrkogård.

I detta hypotetiska exempel ska ett större markingrepp göras i området intill kyrkan och en arkeologisk utgrävning planeras.



Figur 8. Sankt Petri kyrka, någon gång omkring år 1880. Foto: Malmö museers fotosamling.

Utifrån tidigare undersökningar i området beräknas det påträffas en större mängd gravläggningar, flera av dem in situ. Osteologiska analyser skulle spela en stor roll. Genom dessa skulle frågor om ålder, sjukdomar, gravläggningsskick, släktskap etcetera dominera undersökningen.

Om man istället utgår ifrån frågeställningar som handlar om liv och död, om vad det betyder att leva för att sedan begravas, vad en begravning betyder för minnet av den som begravs, vad det betyder i framtiden för dem som begraver, vad ritualer och symboler har för mening och hur livet efter döden förbereds och vad det har för innebörder, då påverkas kanske arkeologer och osteologer att formulera resultaten av sina analyser något annorlunda. Och om man till detta kopplar en kommunicerade insats som handlar om att bjuda in stadens större trossamfund till ett seminarium kopplat till undersökningen vid vilket frågor om liv och död då och nu och i framtiden diskuteras, så kan man, med utgångspunkt i resultaten av de arkeologiska analyserna, skapa ett samtal som behandlar likheter och olikheter då och nu och som kanske bidrar till att stigmatiseringen av den andra i vardagens Malmö minskar. Kopplar man ett pressmeddelande till detta med en inbjudan till pressen att delta på mötet så får diskussionen en större spridning.

Detta skulle som ensam aktivitet inte nämnvärt bidra till att oro och misstänksamhet bland och mellan religiösa grupper i Malmö minskade. Men det skulle vara en av många andra aktiviteter som andra aktörer i Malmö genomför. Och som liten del av något större skulle en arkeologisk utgrävning kunna skapa meningsfull kunskap som definieras utifrån ett behov av att minska oro och misstänksamhet bland och mellan religiösa grupper. Genom att värdera potentialen av undersökningen i samarbete med andra än arkeologer skulle det skapa innebörder och användningsområden av arkeologin som sträcker sig långt utöver vad enbart arkeologiska tolkningar av det förflutna skulle kunna erbjuda.

Tankar för framtiden

Hur kan man då omsätta det jag diskuterat ovan till ett dynamiskt tänkande om kommunikation i dagens uppdragsarkeologi för att slippa få läsa ogenomtänkta ”standardformuleringar” som ”förmedling av de arkeologiska resultaten till intresserad allmänhet, företrädesvis skolor, bör ske genom visningar av utgrävningen” i framtida kravspecifikationer och som ligger i linje med de krav uppdragsarkeologin har på sig att skapa meningsfull kunskap i relation till samhällets beställning av ett aktivt, utåtriktat och samhällsrelevant kulturmiljöarbete och kulturarvsbruk som utgår från verksamhetsmålen för kulturmiljöområdet?

Först av allt måste man ju börja tänka på utåtriktade verksamheter som något som kan innehålla mer än förmedling av arkeologi och arkeologins resultat. Och det händer just nu på flera platser i landet. Det finns ambitioner och en stor vilja hos många att utveckla detta tänkande. Men det behövs också kunskap om hur ambitioner och vilja kan omsättas i en lagreglerad praktik.

Förundersökningen som utgångspunkt

Så, frågan är då hur jag tänker mig att det jag diskuterat fram till nu ska kunna omsättas i länsstyrelsernas ärendehantering – hur man i ett upphandlingsliknande förfarande ska kunna strama upp formuleringar om kommunikativa insatser på ett sätt så att dessa blir stabila, trovärdiga och utvärderingsbara på samma sätt som vad gäller för de delar av en kravspecifikation eller ett förfrågningsunderlag som berör de vetenskapliga aspekterna av en undersökning?

Det första som behövs för att komma förbi den typ av standardformuleringar som min diskussion kretsat kring – ”förmedling av de arkeologiska resultaten till intresserad allmänhet, företrädesvis skolor, bör ske genom visningar av utgrävningen” – är kunskap. Denna kunskap behöver bestå av en insikt om att definitionen av meningsfull kunskap som en uppdragsarkeologisk undersökning kan generera, och som går utöver den arkeologiska forskningsgenererade kunskapen om dåtiden, är mångfacetterad och kontextberoende. Detta innebär att varje sammanhang som en ny utgrävning startas i har potential till att generera sin egen definition av vad meningsfull kunskap kan vara. Om länsstyrelsen har denna insikt, kan man i en kravspecifikation eller ett förfrågningsunderlag formulera syfte med undersökningen i förhållande till detta. Men för att det inför en särskild undersökning ska kunna formuleras syften och frågeställningar i relation till kommunikativa insatser, behöver behov, inriktning och potentialer vara på förhand utredda. Det vill säga, det kan inte överlåtas till undersökaren att i en undersökningsplan förutsättningslöst formulera sig om ambitionsnivåer och inriktning på kommunikativa insatser. Länsstyrelsen måste i kravspecifikationen, precis som vad gäller inriktningen på de arkeologiska frågeställningarna, precisera ambitionsnivåer och inriktning. Och för att kunna göra detta behöver länsstyrelsen ha tillgång till ett kunskapsunderlag.

Mitt förslag är att förundersökningen ska innehålla moment som skapar detta kunskapsunderlag. På samma sätt som man kräver av en förundersökning att den ska ge ett översiktligt och tydligt underlag för länsstyrelsen för att kunna formulera ett vettigt förfrågningsunderlag för arkeologins vetenskapliga frågeställningar, syften och ambitionsnivå kan förundersökningen undersöka förutsättningarna för att skapa meningsfull kunskap genom kommunikativa insatser. Detta kan ske i form av analyser av vilka sammanhang insatserna kan tänkas ingå i, vilka möjliga målgrupper

som utgrävningen kan ha och vilka behov och önskemål dessa potentiella målgrupper har samt genom att föreslå olika metoder som kan passa in i förhållande till dessa förutsättningar.

Omvärldsanalys

Detta skulle enkelt kunna göras genom att man i förundersökningen gör en mindre omvärldsanalys som definierar sammanhangen som utgrävningen kan förväntas ingå i. Undersökaren som ansvarar för förundersökningen kan exempelvis ta kontakt med turistbyrå, kommunala förvaltningar, skolor, rotaryklubben, företagarnas lokalförening, lokala entreprenörer, PRO, det lokala hembygdsförbundet, lokalhistoriska föreningen, biblioteken, kulturskolan, boende i området etcetera. Kontakten skulle kunna bestå av information om att utgrävningen ska genomföras och några enkla frågor:

- Har ni några önskemål inför det ska hända?
- Skulle ni vilja nyttja grävningen till något?
- Vill ni veta något speciellt om det vi ska göra eller om området vi ska undersöka?

Ett sådant initiativ skulle vara en enkel inbjudan till samverkan. Utifrån detta skulle undersökaren som ansvarar för förundersökningen kunna definiera potentialer, möjliga inriktningar, metoder och hypoteser om vilken meningsfull kunskap som kommunikativa insatser vid en eventuell slutundersökning skulle kunna generera samt rapportera detta i förundersökningsrapporten. Detta skulle ge länsstyrelserna en god grund att stå på för att formulera vettiga mål, syften, ambitionsnivåer och målgrupper för kommunikativa insatser vid särskilda arkeologiska undersökningar.

Det skulle kräva en kompetens som inte krävs av arkeologiska undersökare i dag. Men, denna kompetens finns i branschen (se till exempel Svanberg & Hauptman Wahlgren 2007). Den syns inte så mycket i dag, eftersom den inte efterfrågas i någon större utsträckning. Men, den sekund den efterfrågas, kommer den att lyftas fram. Genom att länsstyrelserna börjar ställa krav på ansvariga undersökande företag att formulera potentialer, mål, ambitionsnivåer, metoder och målgrupper för kommunikativa insatser skulle den kompetens som redan finns i branschen kanaliseras till att nyttjas för att formulera utgångspunkter för kommunikativa insatser vid arkeologiska undersökningar. Detta skulle ge länsstyrelserna vettiga kunskapsunderlag för att hantera kommunikativa insatser vid arkeologiska undersökningar.

Litteratur

- Andersson, C., Lagerlöf, A. & Skjällberg, E. 2010. Assessing and measuring: On quality in development-led archaeology. *Current Swedish Archaeology*, vol 18, 2010.
- Aronsson, P. 2002. Historiekultur, politik och historievitenskap i Norden. *Historisk Tidskrift* 2 2002. Tema Historiebruk. Svenska Historiska Föreningen.
- Aronsson, P. & Hillström, M. (red). 2005. Kulturarvens dynamik. Det institutionaliserade kulturarvets förändringar. Tema Kultur och Samhälle Skriftserie 2005:2. Linköpings universitet. Linköping.
- Derry, L. & Malloy, M. (red). 2003. *Archaeologists and Local Communities: Partners in Exploring the Past*. Society for American Archaeology. Washington.
- Griffin, E. 2009. *A First Look at Communication*. 7 e.d. McGrawHill Education. London.
- Gustafsson, A. & Karlsson, H. 2004. Plats på scen. Kring beskrivning och förmedling av Bohusläns fasta fornlämningar genom tiderna. Bohusläns museum, Riksantikvarieämbetet. Uddevalla.
- Hartsmar, N 2001 Historiemedvetande. Elevers tidsförståelse i en skolkontext. *Studia Psychologica et Paedagogica Series Altera CLV*, Institutionen för pedagogik, Lärarhögskolan i Malmö, Malmö.
- Holtorf, C. 2005. From Stonehenge to Las Vegas. *Archaeology as Popular Culture*. Altamira Press. Oxford.
- Holtorf, C. 2009. The Past is Now – An interview with Anders Högberg. *European Journal of Archaeology*. April 2008 vol. 11.
- Holtorf, C. och Ortman, O. (2008). Endangerment and Conservation Ethos in Natural and Cultural Heritage. The Case of Zoos and Archaeological Sites. *International Journal of Heritage Studies*. 14.
- Högberg, A. 2002. Några tankar kring att ställa frågor. (red) Berggren, Å. & Burström, M. *Reflexiv fältarkeologi? Återsken av ett seminarium*. Riksantikvarieämbetet & Malmö Kulturmiljö. Stockholm
- Högberg, A. 2003. Människors plaster. Integration och kulturarvsbruk i fokus. *Agenda Kulturarvs inspirationsskrift nr 3*. Stockholm.
- Högberg, A. 2004. Arkeologi för alla. Projektprogram för utåtriktad verksamhet inom Malmö Kulturmiljös uppdragsarkeologi. Malmö: Malmö Kulturmiljö
- Högberg, A. 2006. Kulturmiljöpedagogik och ledarskap. (red) Riddersporre, B. *Utbildningsledarskap – nu och i framtiden*. Studentlitteratur. Lund.
- Högberg, A. 2008. "Community Archaeology" – en samskapandets arkeologi. (red.) Burström, M. *Arkeologi i förorten. Berättelser från norra Botkyrka*. Södertörn Archaeological Studies. Södertörns högskola. Huddinge.
- Högberg, A. 2009. Lithics in the Scandinavian Late Bronze Age. *Sociotechnical change and persistence*. BAR Oxford.
- Jensen, BE. 2003. *Historie – livsverden og fag*. Gyldendal. Köpenhamn.
- Jensen, BE. 2008. *Kulturarv – Et identitetspolitisk konfliktfelt*. Gads forlag. Köpenhamn.
- Jensen, BE. 2010. *Hvad er historie*. Akademisk forlag. Köpenhamn.
- Johansson, R. 2005. Historia som fakta? Historia som minne? Historia som framtid? (red) Högberg, A. & Kihlström, H. *Medeltid på tevetid – en dokusåpas historiedidaktik*. Malmö Museer. Malmö.
- Karlsson, KG. & Zander, U. (red) 2008. *Historien är nu : en introduktion till historiedidaktiken*. Studentlitteratur. Lund.
- Kritz, A. 2010. Kriterier för bedömning av kvalitet i uppdragsarkeologin, rapport från Riksantikvarieämbetet. Stockholm.
- Larsson, S. (red) 2006. *Liljan*. Om arkeologi i en del av Malmö. Riksantikvarieämbetet. Malmö Kulturmiljö. Lund.

- Lilja, H. 2004. Arkeologi i skolan – Att jaga sammanhang i det förflutna. Regionmuseet Kristianstad.
- Persson, T. & Richardt, F. 2004. Grävande förmedling – en arkeologi för alla. Rapport över pedagogisk verksamhet. Rapport nr 47. Malmö Kulturmiljö. Malmö.
- Petersson, H. 2011. Att gräva nuet – Samtidsarkeologi och fältarkeologi. InSitu Archaeologica 2009–2010.
- Pettersson, N. 2004. Högt i tak. En inspirationsskrift om kulturmiljöpedagogik. Riksantikvarieämbetet. Stockholm.
- Rundkvist, M. 2005. Arkeologer tittar på gamla saker för att ta reda på hur det var att leva för länge sedan META nr 1 2005.
- Rüsen, J. 2004. Berättande och Förnyuft. Historieteoretiska texter. Daidalos Göteborg.
- Svanberg, F. & Hauptman Wahlgren, K. 2007. Publik arkeologi. Historiska museet. Stockholm.
- Synnestvedt, A. 2008. Fornlämningsplatsen : kärleksaffär eller trist historia , GOTARC. Series B, Gothenburg archaeological Theses. Göteborg.
- Watson, S. 2009. Archaeology, Visuality and the Negotiation of Heritage. (red) Waterton, E. & Smith, L. Taking Archaeology out of Heritage. Cambridge Scholars Publishing. Cambridge.
- Westergren, E. 2004 (red). "Jag trodde det skulle bli tråkigt, men...". Kulturmiljöpedagogik och historiska tidsresor under 20 år. Årsbok Kalmar Län 2004. Kalmar Läns Museum, Kalmar Läns Hembygdsförbund. Kalmar.

Kunskapsförmedling vid utgrävningen av ett gravfält i Rissne

Hösten och vintern 2010 undersökte Arkeologikonsult ett tidigkristet gravfält i Rissne skog, Stockholm. Redan i ett tidigt skede beslutades om en relativt omfattande förmedlingsinsats som också skulle innefatta ett pilotprojekt. Artikeln är en reflektion av erfarenheterna vi gjorde under detta projekt, från frågan om vilken kunskap som skulle kommuniceras till vem och varför, till den mer svårfångade utvärderingen av insatserna.

Av: Lotta Mejsholm Arkeologikonsult AB

De huvudsakliga mål som sattes upp för förmedlingsinsatsen i Rissne kan sammanfattas: att visa och skapa förståelse för den arkeologiska arbetsprocessen, inklusive nyttan av arkeologisk verksamhet, att framställa historien så att den främjar människors känsla av förankring och av att det historiska kulturlandskapet är en gemensam angelägenhet samt att förmedla historien, i det här fallet om kristnandeprocessen utifrån ett lokalt perspektiv så som den kommer till uttryck i gravskicket.

Allmänhet i synnerhet och annan allmänhet

I många fall definieras inte målgruppen för den arkeologiska kunskapsförmedlingen närmare än till den mycket vaga gruppen ”allmänheten”.

Om inte målgrupperna segmenteras och definieras närmare blir antagligen valet av metod och strategi baserat på förutfattade idéer och gammal vana, och följaktligen har man då också sämre förutsättningar att uppfylla uppdraget på ett bra sätt.

I det här aktuella fallet valde vi att definiera den främsta målgruppen som människor som bor och/eller arbetar i närområdet, en prioritering som direkt hör samman med den andra punkten bland målsättningarna (historisk platsförankring). Ett särskilt fokus lades på att nå skolelever och deras lärare, en tanke som både är kulturpolitiskt förankrad och som relaterar till att det utrymme som förhistorien har i läroplan och lärarutbildning är relativt begränsat.

Med dessa definierade målgrupper i närområdet var det också en angelägenhet att tillgängliggöra information om undersökningen för intresserade utanför denna specificerade målgrupp, även om dessa inte blev föremål för specifik eller uppsökande verksamhet.

”Om inte målgrupperna segmenteras och definieras närmare blir antagligen valet av metod och strategi baserat på förutfattade idéer och gammal vana...”

Metoder för att nå ut

De metoder vi använder för att nå de definierade målgrupperna, och dessutom prova en ny kanal för att kommunicera den arkeologiska kunskapen, var nyhetsbrev, öppen visningsdag, media, skolvisningar och dokumentärfilm.

Nyhetsbrev med bilder publicerades på Arkeologikonsults hemsida. Tillfälligt förbipasserande som ville veta mer om undersökningen kunde hänvisas till informationen på hemsidan som uppdaterades med jämna intervall. Det var också en bra kanal att informera besökarna på visningarna, då dessa ofta var intresserade av att fortlöpande kunna få ta del av resultaten.

Öppen visningsdag med gratis visningar av utgrävningsplatsen och föredrag av osteolog. Visningsdagen hölls en söndag för att öka tillgängligheten och förlades till strax efter att skolvisningarna hade genomförts för att skoleleverna också skulle kunna ta med sina familjer till utgrävningsplatsen.

Media. Att nyttja mediala kommunikationskanaler kan fylla flera syften och innebär också flera fallgropar, inte minst för att man som kunskapsförmedlare sällan har kontroll över den berättelse som slutligen kommer läsare/tittare/lyssnare tillgodo. Särskilt svårt kan det vara att undvika ”sensationsarkeologi” till förmån för den mer komplexa och nyanserade historia som vi vanligen producerar. I Rissne använde vi oss av lokala media för att framföra information om visningsdagen, eftersom Stockholms kulturutbud riskerar dränka till exempel vanlig annonsering i dagspress. Inför visningsdagen hade vi således utrymme både i lokaltidningen ”Mitt i” och Radio Stockholm. Med siktet inställt på den intresserade ”allmänhet” som inte omfattades av våra mer riktade insatser gjordes också ett program i Vetenskapsradion, vilket på grund av såväl omfattning som profil blev mer innehållsrikt och nyanserat än de begränsade insatserna i lokalmedia.

Skolvisningar. Tretton skolklasser, huvudsakligen årskurs 3–5, kom efter särskild inbjudan på visning vid utgrävningsplatsen. Inför besöket fick läraren ett enkelt underlag och några frågor som kunde användas som instuderingsfrågor i förväg eller som frågesportfrågor efter besöket. Visningarna fokuserades kring vikingatiden och kristnandeprocessen, samt frågor av allmänmänskligt intresse så som kulturell och religiös identitet. Ett särskilt samarbete utvecklades med en specialklass från Kvarnboskolan, som förutom deltagande i pilotprojektet också efteråt skickade uppsatser och teckningar som handlade om deras intryck från visningen, vilket jag ska återkomma till.

Dokumentärfilm. Som pilotprojekt producerades också en reportage eller dokumentärfilm, som i stort fokuserade på samma frågor som övrig utåtriktad verksamhet, nämligen undersökningsprocessen, kristnandet i Mälardalen, identitetsaspekter och på vilket sätt arkeologi överhuvudtaget är samhällsnyttigt och användbart.

Utvärdering av egna förmedlingsinsatser är erkänt svårt

Har man nått sina mål? Har man överhuvudtaget nått någonstans? Om mål och målgrupper är vagt definierade är risken stor att utvärderingen stannar vid en kvantitativ sammanställning av siffror på antal besökare och visningar.

Vi skickade ut en enkät till lärare som varit med sina klasser på visning (sex lärare varav fyra har svarat) med frågor om kommunikationens nivå, förberedelse inför besöket samt lärarens och elevernas intryck (som läraren uppfattar det). Det är förvisso inte särskilt lätt att värdera svaren i en sådan frågeenkät heller, men några svar har en tendens som man ta fasta på:

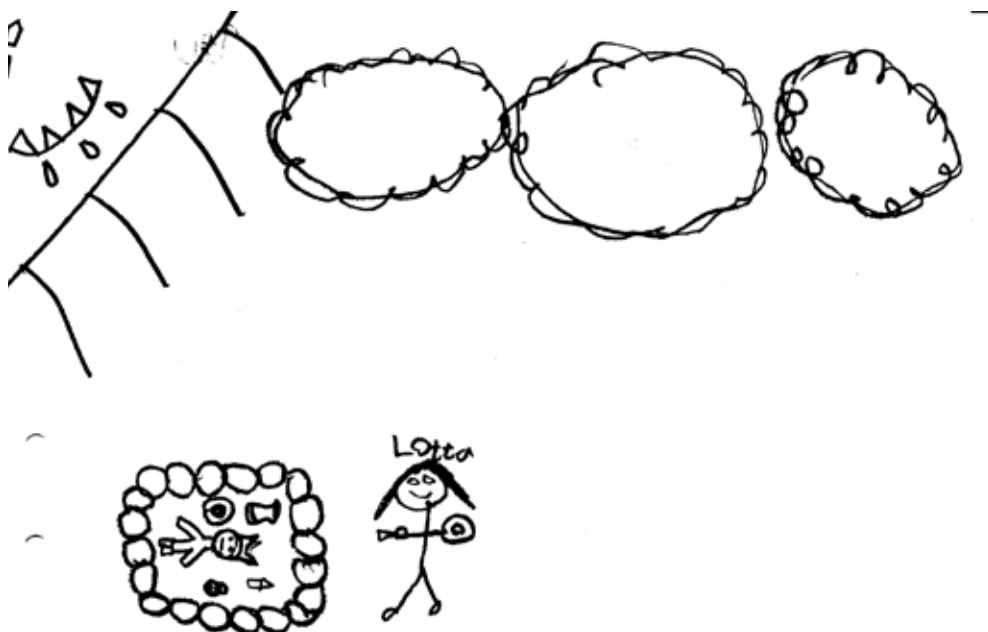
Klass:	Lärarens intryck:	Elevernas intryck:
a)	Gravskicket, bevaringen av ben	Verktygen, kläderna, oljefaten
b)	Allt	Det mesta
c)	Arkeologiskt arbete under vinterförhållanden	Barngraven
d)	Det arkeologiska arbetet	Barngravarna

Tabell 1. Svaren från de fyra lärarna som svarade på enkäten.

Som framgår av svaren tycks identifikationsmomentet vara viktigt. Barnen kunde särskilt relatera till barngravarna och det som berättades om barndomen under vikingatid.

I svar a ovan (specialklass årskurs 2–6) anger läraren att det som eleverna pratade om efteråt var arkeologernas verktyg, kläder och oljefat. Från denna klass kom dock i efterhand både teckningar och skrivna berättelser som samtliga fokuserar på gravarna, inte utrustningen, se figur 1). Näst intill lika intressant är det faktum att lärarnas identifikation snarare tycktes ligga hos den vuxne arkeologen och dess arbetssituation. Att arbetsprocessen i det här fallet gjorde starkt intryck på de besökande lärarna kan möjligen bero på att det var en utgrävning under vinterförhållanden.

Skillnaden i svar mellan elever och lärare är anmärkningsvärd, även om underlaget inte håller för några statistiska slutsatser eller generaliseringar. En lärdom man kan dra inför framtida uppdrag är således att det bestående intrycket ofta baseras på betoning av moment i berättelsen som skapar känsla av identifikation och tillhörighet, vilket således kan vara ett operativt verktyg. Ett sätt, särskilt om man främst inriktar sina insatser på människor som bor i området, är att använda sig av kulturminneslagen, som jag ska återkomma till.



Figur 1. Teckning som skickats till oss från en elev efter visningen i Rissne. Observera att gravens relation till den uppgående solen är återgiven helt enligt den tidigkristna begravningssideologin.

När det gäller utvärderingen av övriga insatser kan uppfattningen bara vagt baseras på reaktioner och frågor i samband med visningen, människor som spontant berättar om rekommendationer från tidigare besökare eller att de uppmärksammat visningen genom en artikel i tidningen. När det gäller pilotprojektet med dokumentärfilmen är distributionen ännu inte påbörjad (hösten 2011) och strategin för utvärderingen av en sådan insats således heller inte i skrivande stund upplagd.

Vad vi vet är dock att en film, om den är kvalitativt hållbar och når rätt målgrupper, har förutsättningar att vara mycket mer beständig än de kortlivade insatser som oftast görs i samband med exploateringsgrävningar (visningar, nyhetsbrev, mediaexponering etcetera). Den målgrupp som i nuläget är klart definierad är skolelever och lärare i området och vi hoppas därmed att berättelsen om kristnandet i Mälardalen inte bara ska vara förbehållen dem som råkade vara grundskoleelever vid tiden för vår undersökning.

Nutidsfrågor om religiös och kulturell identitet

Tiden och den historia som just undersökningen av gravfältet i Rissne kunde berätta lämpade sig också för reflektioner kring nutidsfrågor om exempelvis religiös och kulturell identitet och meningen med plats och släktkontinuitet. Ett fokus kring samexistens av olika kulturella och religiösa idéer kändes aktuellt, också med tanke på att den miljö vi befann oss i, mitt emellan Rinkeby och SEB's huvudkontor i bankhus 90. Det är således viktigt att inför en förmedlingsinsats inventera förutsättningarna för att skapa en meningsfull berättelse på den aktuella platsen.

Allas ansvar enligt kulturminneslagen

Alla utgrävningar har kanske inte samma förutsättningar att tjäna som underlag för reflektion av nutidsaktuella frågor som underlättar besökarens förankring till platsen och historien. Vad som dock alltid finns till hands är kulturminneslagens portalparagraf som tydligt talar om att vi är gemensamt ansvariga för kulturminnesmiljön. Det faktum att fornlämningarna tillhör hela Sveriges befolkning kan skapa en känsla av förankring, särskilt för den som bor i närheten. I visningarna i Rissne talade vi om kulturminneslagen och den kollektiva tillhörigheten poängterades särskilt. Man kan inte veta om detta överhuvudtaget hade någon inverkan på de unga besökarna, men när en skolelev i slutet av visningen resignerat opponerar sig mot Länsstyrelsens beslut att gräva bort gravfältet ("kan man protestera? Vart ringer man?") skulle det kunna tolkas just som ett uttryck för tillhörighet och ansvarskänsla inför kulturmiljön.

Slutsatser och lärdomar

Den övergripande lärdomen från vårt projekt är att utvärderingen av förmedlingsinsatserna måste ses som en av de viktigaste komponenterna i strävan efter att förbättra framtida förmedlingsstrategier. En förutsättning för utvärdering är att mål och målgrupper har definierats så tydligt som möjligt varför planeringen är av stort värde. De viktigaste lärdomarna är därmed kanske att man måste anpassa metoderna till målgruppen, till den aktuella platsen, till exploateringssituationen och till den historiska berättelsens potential. Samt att inte underskatta kulturminneslagen...

Bortom böcker och bloggar

Begreppet förmedling kan ses som en ohelig allians mellan det moderna informationssamhället och det gamla folkbildningsidealet. För att utveckla en mer nyanserad förmedling måste uppdragsarkeologin våga kliva utanför det enkla, okomplicerade berättandet om livet under förhistorien. Närvaron i sociala medier ställer nya krav, såväl på ett öppet sinne som på aktiviteten är en genomtänkt del av förmedlingen av ett projekt.

Av: Christina Lindgren, Riksantikvarieämbetet, UV Stockholm

Förmedling – begreppet blir allt vanligare inom uppdragsarkeologin och kan väl ses som en ohelig allians mellan det moderna informationssamhället och det gamla folkbildningsidealet. Förmedling av de uppdragsarkeologiska resultaten är numera en integrerad del i en uppdragsarkeologisk undersökning. Förmedling finns också med i Riksantikvarieämbetets föreskrifter samt i flera fall i Länsstyrelsernas förfrågningsunderlag. Det syns också i de kulturpolitiska målen.

För flera i branschen är detta inte något nytt. Förmedling har vi ägnat oss åt länge, otaliga skolklasser har besökt utgrävningar och fått berättat för sig både om livet på stenåldern och om livet som arkeolog (fig1). Vi har gjort böcker och utställningar, hållit föredrag på hembygdsföreningar och bibliotek. Några uppdragsgivare har också insett att de kan få ut ett mervärde genom att bekosta olika publika insatser, uppdrag som hittills ofta skett helt utanför Länsstyrelsens förfrågningsunderlag (se till exempel Vägen Fram och Gryttjutare i Västerås).

Men är uppdragsarkeologin redo att möta samhällets krav på förmedling och information? Hur når vi vår målgrupp allmänheten? Vilka olika medier använder vi? Kraven på förmedling ökar och flera länsstyrelser efterfrågar också numera mer specificerade informationsinsatser i förfrågningsunderlagen. Detta är en mycket bra utveckling. Förmedlingsinsatserna i ett projekt blir tydligare, de får tydligare ramar och nödvändiga resurser. Kanske slipper arkeologerna i fält att ”smyga in” visningar i en redan snäv budget. I och med att förmedlingsuppdraget blir tydligare måste branschen också reflektera över hur och vad vi förmedlar. Uppdraget att förmedla arkeologin måste få lika höga krav på sig som själva undersökningen. Lika lite som jag vill ha okritiska frågor och upplägg av undersökningarna, lika lite vill jag ha en okritisk stagnerad förmedling.

Fortfarande är visningar och tryckta publikationer den vanligaste förmedlingsformen. Man kan säga att vi kopierar den vedertagna akademiska kommunikationen med föredrag och artiklar/monografier. Men är det verkligen rätt sätt att nå andra målgrupper än de akademiska? Uppdragsarkeologins förmedling måste utveckla vilka medier man använder. Människor skaffar sig i dag information genom flera olika medier där det tryckta eller sagda ordet endast utgör en liten del.

Om vi inte utvecklar formerna för förmedlingen riskerar vi att vår information når färre och färre personer – och det är väl inte det som är målet med förmedlingen?

I dagens samhälle sköljer information över oss genom flera medier inte minst genom nätet. Internet har blivit den dominerande vägen till kunskap, för akademiker, men kanske framförallt för privatpersoner. Det finns otaliga nätverk och forum som samlar tusentals medlemmar i alla möjliga (och omöjliga) ämnen. Nättidskrifter blir vanligare och vanligare, och inte minst de sociala medierna har under de senaste åren tagit ett stort steg från att det ”sociala” bara var ett sätt att hålla kontakt med vänner och familj, till att i dag vara ett skyltfönster för både företag och myndigheter.

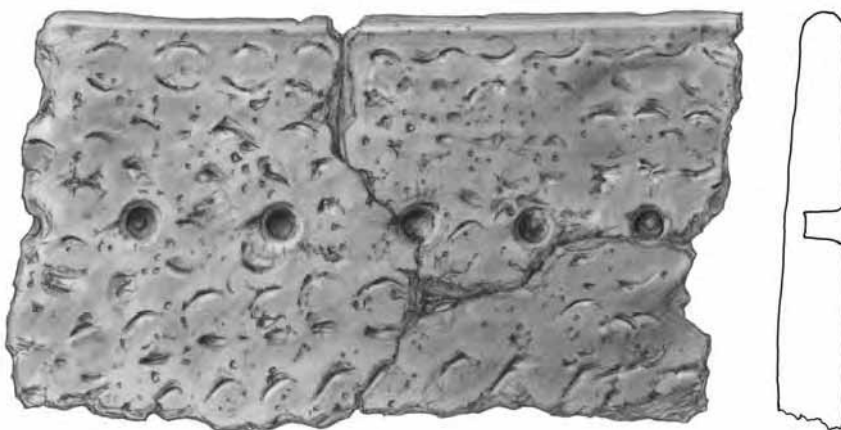
Hur förhåller sig uppdragsarkeologin till de sociala nätverken? Måste vi inte i dag tänka oss förmedling på så många olika sätt, mer än bara böcker och bloggar?

Vad är det vi förmedlar

För många år sedan var det en flicka (troligen tredjeklassare) som besökte en arkeologisk utgrävning av en gropkeramisk boplats. Barnen fick se massor av keramik, arkeologen pratade om ett annorlunda liv – säljare för flera tusen år sedan. Allt var väldigt annorlunda – där det är land nu var det vatten då, massor av krukskärvor låg överallt i marken. Krukskärvorna var dekorerade på en massa olika sätt. Arkeologen berättade att vissa av mönstren hade man gjort genom att trycka in sina naglar så att små halvmåneformade intryck syntes i leran. Flickan tog upp en av skärvorna och provade – hennes egen nagel passade perfekt i intrycket på den gamla krukskärvan. Istället för att kommentera att hon nu hade belagt arkeologens hypotes om hur mönstret uppkommit sa hon: Det passar, tänk om hon som gjorde det här var lika gammal som jag!”. I ett ögonblick hade hon sopat bort årtusenden mellan sig själv och den kanske nioåriga flickan som för 4 000 år sedan hade dekorerat skärvan.

Om den nu 30åriga kvinnan i dag kommer ihåg något av sitt besök vet jag inte, men jag hoppas att det gav henne något mer än en översikt över livet på stenåldern, jag hoppas att det gav henne en känsla av vad som förenar och skiljer människor genom avstånd i tid och rum.

Gropkeramisk skärva med nagelintryck. Källa: UR UV.



Som arkeolog är en av de vanligaste kommentarerna när jag berättar vad jag gör är: ” Oh, det har jag alltid velat bli. Det verkar så spännande”. Många har någon gång, oftast i tredje klass, varit på besök på en arkeologisk undersökning. Detta tillsammans med Indiana Jones filmerna har varit en bidragande orsak till fascinationen för arkeologiyrket.

Är det kanske så att det vi förmedlar är mer ett yrke än ett ämne? Vad hade hänt om skolklasserna istället kommer till vårt kontor en kall januaridag. Vad förmedlar vi då? Hur spännande upplevs vårt yrke då? Jag är den förste att erkänna att Ja – arkeologjobbet är spännande, roligt, utmanande och allt det där, även en januaridag på kontoret. Men är det målet med förmedlingen? Borde vi inte kunna förmedla mer än spänningen i sakletandet. Arkeologi är en viktig del i ett socialt hållbart samhälle genom att det hjälper oss att försöka förstå sammanhang och levnadssätt väldigt olika vårt eget.

Visningar i fält innehåller dock en ingrediens som gör dem ovärderliga i förmedlingssyfte. Besöken i fält ger vår förhistoria en materialitet som är otroligt viktig. Ting hjälper oss att minnas. Genom ting blir abstrakta saker fattbara. Abstrakta saker som identitet, kultur, religion och kön blir tydligare och begripligare med hjälp av kläder, hus, krucifix och andra ting vi använder. Utgrävningen är full av just sådana materiella rester av abstrakta sammanhang. Om ting hjälper oss att minnas genom just sin materialitet hjälper även den förhistoriska härden, gravgåvorna och krukskärvan oss att överbrygga tusentals år mellan oss och den person som senast höll i den. Genom alla våra undersökningar förmedlar vi också en medvetenhet om landskapet/platsen som ger en lokal förankring, en medvetenhet om platsers historia långt bortom den egna personliga historien.

Denna materialitet ska vi vårda för den är en värdefull resurs i vår förmedling. Men den borde kunna användas till mer än en insikt om livet för länge sedan. Ett besök på en utgrävning eller en fornlämning ger möjligheter till ett mer upplevelse-baserat lärande. Varför inte använda en arkeologisk undersökning även för andra teman än det historiska. Låt till exempel en matematiklektion genomföras på en arkeologisk undersökning. Varför inte låta mer abstrakta ämnen som demokrati, ekonomi mm ske mot bakgrunden av en utgrävning.

Men jag skulle gärna låta fler än låg och mellanstadieklasser få uppleva denna materialitet. Enligt de kulturpolitiska målen ska vi rikta oss till det unga. Jag menar att det är det minsta problemet. Det gör vi redan. Skolklasser är alltid den i särklass vanligaste besöksgruppen på en undersökning. Däremot vore det en utmaning att söka upp andra grupper, bredda utbudet av visningar – skraddarsy visningar för olika yrkesgrupper, boende, föreningar med mera. Använda den arkeologiska utgrävningen på annat sätt än bara som ett skyltfönster som visar glimtar av ett liv som är så annorlunda mot vårt eget. Hur kan vi inom uppdragsarkeologin bemöta ett Sverige i dag med en ökad främlingsfientlighet och en snedvriden debatt om ”svenskhet” och ”ursprung”?

De unga som målgrupp är viktiga, men jag är rädd att vi missar en möjlighet att påverka andra grupper i samhället. Jag ser en risk i att enbart fokusera förmedlingen på skolklasser, barn och unga. I situationen som förmedlare till skolklasser hamnar

”Varför inte använda en arkeologisk undersökning även för andra teman än det historiska? Varför inte låta mer abstrakta ämnen som demokrati, ekonomi m.m. ske mot bakgrunden av en utgrävning?”



Hittar ni något? Skolvisning vid undersökning av vikingatida gravfält i Sollentuna 2011.
Foto: Anna Arnberg, Stiftelsen kulturmiljövård.

vi ofta i rollen som förmedlare, uttolkare för att ge andra en del av den kunskap vi besitter. Vi lutar oss mot det gamla folkbildningsidealet. De vi oftast möter är unga genom skolan och äldre genom till exempel hembygdsföreningar. Kanske skulle andra grupper ställa andra krav på dialog och delaktighet, något som nog skulle vara en utmaning för många arkeologer.

Ska uppdragsarkeologin leva upp till omvärldens krav på en meningsfull och relevant kunskap och kunna förmedla den till allmänheten måste vi kunna skapa en förmedling som inte bara levererar en endimensionell tolkning av ett liv för länge sen. De uppdragsarkeologiska undersökningarna är en nog så viktig arena för den demokratiska diskussionen i samhället. Låt besöket på en utgrävning ge något mer än hur livet var förr i tiden, eller hur spännande det är att vara arkeolog.

Vem förmedlar vi till i dag

Materialiteten som jag beskrev ovan försvinner raskt ur vår förmedling så fort det arkeologiska fältarbetet är avslutat. Då dominerar det skrivna ordet. Artiklar och böcker skrivs, kanske görs också en utställning. Det är nu resultaten ska förmedlas, det färdigtänkta, tolkade resultatet. Tidigare var ofta den delen av analysen som gjordes efter fältarbetet dolt för omvärlden tills den färdiga rapporten, boken eller artikeln var klar och publicerades.

I dag har vi möjligheter genom hemsidor och bloggar att faktiskt förmedla den arkeologiska kunskapsprocessen. Hemsidorna/dagböcker/loggböcker och bloggarna ger oss möjligheter att följa undersökningen långt efter att den lämnat fältet.

I dag är hemsidorna det forum där de uppdragsarkeologiska aktörerna presenterar aktuella projekt och lägger ut sina rapporter. Hemsidorna är dock inte speciellt användarvänliga när det gäller att hitta information till exempel om en grävning man besökt. Exempelvis saknas ofta en enkel sökfunktion för att hitta rapporter. Flera hemsidor redovisar undersökningsrapporter årsvis. Det är troligen en av de sämsta ingångarna för att få spridning utanför den egna kretsen. Få personer minns *när* en undersökning gjordes eller publicerades (ibland inte ens vi själva). Att man endast på enstaka hemsidor kan söka efter rapporter topografiskt eller tematiskt är anmärkningsvärt och en tydlig signal om att rapporter är till för den egna kretsen.

Under senare år har många utförare hemsidor bloggar eller dagböcker där arkeologerna ger ögonblicksbilder av undersökningen. Här finns också oftast en möjlighet för läsaren att kommentera inläggen. Efter att ha snabbt skummat igenom ett antal arkeologiföretags hemsidor med fokus på vilken respons inläggen får på bloggarna är det tydligt att denna del av förmedlingen främst har utvecklats till en intern, men ganska gles och sporadisk kommunikation, mellan kollegor och arbetskamrater. Kommentarsfälten innehåller allt från glada tillrop från tidigare kollegor till hjälp med att hitta referenser till påträffade fynd eller iakttagelser. Dialogen med allmänheten saknas nästan helt, med några få undantag.

Men för att bättre nå utanför de egna leden och att ännu mer öka en tydlig och öppen kunskapsprocess krävs andra former av internetbaserad kommunikation.

I dag får de sociala medierna mer och mer betydelse som viktiga informationskanaler. Detta var inte minst tydligt under Egypten några dagar i januari 2011. Facebook och LinkedIn och liknande har blivit mer och mer en mötesplats för både företag, opinionsbildare och privatpersoner. Fortfarande är dock uppdragsarkeologin en mycket liten del av de nätverken. Flera uppdragsarkeologiska aktörer har sidor på både Facebook och LinkedIn men de är ofta mer presentationer av företaget än en del i förmedlingen av uppdragsarkeologin.

Det finns dock undantag. UVs undersökningar i Motala har en välbesökt sida på Facebook, korta inlägg om vad som hänt på undersökningen, bilder, länkar till artiklar, TVinslag med mera, men även till den egna bloggen där arkeologerna presenterar längre mer genomarbetade texter. Kulturmiljö Mälardalen hade under undersökningen av kvarteret Spinnrocken i Norrköping en Facebooksida. Båda dessa Facebooksidor får fler kommentarer, frågor, tolkningsförslag än vad som kommer till respektive aktörs blogg eller hemsida. Det är uppenbart att de sociala nätverken mer uppmanar till en dialog än vad bloggarna gör.

Samtidigt ställer detta stora krav på arkeologen. Om de sociala nätverken verkligen ska användas för förmedling krävs att vi arkeologer delar med oss av mer inlägg än bara ”titta vad vi hittat” och kollegiala tillrop och utbyte av recept. Att vara närvarande i sociala nätverk ur ett förmedlingsperspektiv kräver en professionell attityd till vad som skrivs. Huvudsyftet måste vara att det är en genomtänkt del av förmedlingen av ett projekt, med respekt för integritet med mera. Självklart bör alla uppdragsarkeologiska aktörer som är aktiva ha en policy för de sociala nätverken.

”Här gäller det att våga ha ett öppet sinne för att förmedla sina halvsmlta, snabbt formulerade tankar, att våga dela med sig av idéer och tankar innan de belagts empiriskt.”



Men det ställer också krav på oss som akademiker. Här gäller det att våga ha ett öppet sinne för att förmedla sina halvsmlta, snabbt formulerade tankar, att våga dela med sig av idéer och tankar innan de belagts empiriskt. En väldigt annorlunda inställning än den akademiska konkurrensen där alla idéer och uppslag hålls inslutna i allas jakt på forskningsanslag, med mera. Där resultaten är mina tills jag publicerar dem i en lämplig form. Att våga förmedla denna del av arbetet innebär också att man måste kunna bemöta kommentarer, frågor och inlägg, både från kollegor och från allmänheten på ett seröst sätt. Detta kan verka nästan skrämmande, men en arkeologi som inte kan diskuteras öppet är inte värd namnet.

Resultatet är en mer öppen, tillåtande, diskuterande forskningsprocess vilket jag vidhåller är nödvändig för branschens överlevnad.

Erfarenheten av hemsidan för undersökningen i kvarteret Spinnrocken visade att det ofta var personer som varit med på en eller flera visningar som sedan följde undersökningen på Facebook. Ett gott betyg åt visningarna som uppenbarligen gav mersmak. Jag tror att om uppdragsarkeologin vill nå ut och fånga intresset hos dom som i dag är äldre än 13 år (åldersgräns för att var med på Facebook) så är de sociala medierna viktiga informationskanaler. Vi ger också allmänheten en möjlighet att följa undersökningen efter visningstillfället. Kanske kan vi också fånga intresset hos personer som inte kommer på visningar, som inte köper våra böcker. Snabbheten i informationsflödet gör att de är väl lämpade att till exempel följa en undersökning. Men det ställer också krav på oss som undersökare att dels lämna ut information, svara på frågor snabbt samt att våga dela med oss av idéer och kunskap.

Jag har försökt peka på två saker som är viktiga för såväl beställare som utförare av uppdragsarkeologiska projekt.

- *Vad är det vi förmedlar?* Jag efterlyser en mer nyanserad förmedling som vågar kliva utanför det enkla, okomplicerade berättandet om livet under förhistorien. Jag är fast övertygad om att arkeologin har en viktig roll i samhället i dag framförallt när det gäller förståelse för andra levnadssätt och kulturell identitet.
- *Hur når vi ut?* De sociala nätverken är viktiga om vi vill nå ut till allmänheten men det ställer stora krav på oss, både som organisationer och som forskare.

En förmedling som utgår från dessa två punkter kan verkligen svara upp mot kraven på angelägen och efterfrågad kunskap.

Referenser

Bergold, H & Bäck, M. 2007 Grytgjutare i Västerås – Fragment av kvarteret Kleopatras historia

Vägen Fram. Arkeologiska utgrävningar längs väg 73 på Södertörn. Vägverket publikation nr 2009:50

Länsstyrelsens rapportserie

Utkomna rapporter under 2013

1. Ägardirektiv i allmännyttan – vad har ändrats sedan nya lagen trädde i kraft?, *avdelningen för social utveckling*
2. Jämställd tillväxt i Stockholms län – handlingsplan för 2012–2014, *avdelningen för tillväxt*
3. Socialtjänstens arbete mot våld i nära relationer – en kartläggning i Stockholms län 2012, *avdelningen för tillväxt*
4. Bostäder i andra hand – en översikt, *avdelningen för social utveckling*
5. Förmedlingens möjligheter – några framtidsperspektiv på uppdragsarkeologi, *avdelningen för miljö*

”

Länsstyrelsen arbetar för att Stockholmsregionen ska vara attraktiv att leva, studera, arbeta och utveckla företag i.

*Mer information kan du få av Länsstyrelsens
avdelning för miljö
Tfn: 08- 785 40 00 (vxl)*

*Besök gärna vår webbplats
www.lansstyrelsen.se/stockholm/publikationer
ISBN 978-91-7281-539-1*

Adress

*Länsstyrelsen i Stockholms län
Hantverkargatan 29
Box 22 067
104 22 Stockholm
Tfn: 08- 785 40 00 (vxl)
www.lansstyrelsen.se/stockholm*