

Läget i länet

Arbetsmarknad och ekonomi

oktober 2013



Länsstyrelsen
Stockholm

Läget i länet är en sammanställning av nyheter och statistik som tar sikte på att belysa det regionala perspektivet med inriktning mot arbetsmarknaden och den allmänekonomiska utvecklingen. Statistiken har hämtats från källor som Statistiska Centralbyrån, Arbetsförmedlingen, Tillväxtanalys m.fl. och bearbetats och analyserats av Enheten för Analys vid Länsstyrelsen i Stockholms län. Tidigare underlag kan hämtas hem via Länsstyrelsens hemsida: www.lansstyrelsen.se/stockholm.

Kontaktuppgifter

Länsstyrelsen i Stockholms län

Enheten för Analys

Per Bark

tfn. 070 520 50 68

e-post: per.bark@lansstyrelsen.se

Inledning

Under hösten har mycket handlat om de politiska lösningarna i USA. Som en följd av att kongressen inte kunde göra upp om finansieringen av utgifter för budgetåret som inleddes 1 oktober stängde delar av den federala staten ned, och hundratusentals anställda permitterades. Effekterna av nedstängningen begränsades i huvudsak till USA. Parallellt med detta närmade sig USA skuldtaket. Den tudelade kongressen – som har mandatet att höja skuldtaket – väntade in i det sista innan man slutligen beslöt att åter höja skuldtaket (och i samma stund åter öppna staten). Därigenom undveks i sista stund en finansiell härdsmälta som hade fått stora ekonomiska återverkningar i den globala ekonomin.

I Sverige har regeringen lämnat sitt budgetförslag för 2014 till riksdagen. Sammantaget prognosticeras en svag ekonomisk tillväxt under 2013. Nästa år förväntas exporten och investeringarna däremot växa upp vilket bidrar till att tillväxten åter tar fart. De framåtblickande indikatorerna (anställningsplaner, nyanmällda lediga platser etc.) tyder enligt regeringen på att sysselsättningen kommer att öka under den närmaste tiden, men ökningen förväntas inte vara tillräckligt kraftfull för att minska arbetslösheten i någon större utsträckning. Vidare antas hushållens konsumtion öka på sikt, delvis till följd av en expansiv finanspolitik som bidrar till att hålla uppe den samlade efterfrågan i ekonomin.

Sammanfattning

- ▶ Antal sysselsatta har ökat med knappt 25 000 under det senaste året. Det innebär att sysselsättningsgraden (15-74 år) ökar till 70,5 procent
- ▶ Arbetslösheten minskar till 6,6 procent. Antalsmässigt uppgår antalet arbetslösa till 81 000. Av dessa är en knapp tredjedel ungdomar (15-24 år)
- ▶ Ungdomsarbetslösheten sjunker med 3,6 procentenheter till 17 procent
- ▶ Antalet nystartade företag uppgår till 15 630 under årets första nio månader. Det är något färre än under motsvarande period föregående år. Antalet företagskonkurser ökar svagt
- ▶ Länets befolkning ökade med 17 856 under första halvåret. Det är i nivå med föregående år. Sundbyberg och Sigtuna hade rikets högsta befolkningsökning, mätt som andel av befolkningen.

I det följande behandlas arbetsmarknaden, nystartade företag och konkurser i Stockholms län. Underlaget avslutas med övriga nyheter i korthet som relaterar till den allmänekonomiska utvecklingen. I *tabell 1* redovisas några av regionens nyckeltal.

Nyckeltal	2013	2012	Förändring
Sysselsättning (tredje kvartalet)	70,5 %	70,1 %	0,4 p.e
Arbetslöshet (tredje kvartalet)	6,6 %	6,8 %	-0,2 p.e
Nystartade företag (t.o.m. tredje kvartalet)	15 630	15 876	-1,5 %
Konkurser (t.o.m. tredje kvartalet)	1 865	1 831	1,9 %

Tabell 1. Några av nyckeltalen för Stockholmsregionen

Utvecklingen på arbetsmarknaden

I detta avsnitt presenteras utvecklingen och nuläget på arbetsmarknaden. När det gäller uppgifter på länsnivå används den officiella arbetsmarknadsstatistiken (AKU) från Statistiska Centralbyrån. Avslutningsvis ges en kortfattad bild kring läget på kommunnivå genom Arbetsförmedlingens statistik. Denna bör inte jämföras med den som tillhandahålls via SCB. Se bilaga 1 för mer information kring arbetsmarknadsstatistik och om revideringen av AKU för åren 2010-2012.

Några definitioner

Arbetskraft, sysselsättning, och arbetslöshet är tre makrovariabler med vilka utvecklingen på arbetsmarknaden kan beskrivas. När man analyserar utvecklingen på arbetsmarknaden är det avgörande att känna till hur begreppen definieras och hur förändringar ska tolkas.

- ▶ **Arbetskraften** är summan av antalet sysselsatta och arbetslösa. Arbetskraftsdeltagandet är arbetskraften i förhållande till befolkningen i åldersgruppen 15-74 år (SCB)
- ▶ **Andelen sysselsatta** beräknas genom att sätta antalet sysselsatta i förhållande till befolkningen, 15-74 år (SCB)
- ▶ **Andelen arbetslösa** definieras som antalet arbetslösa i förhållande till arbetskraften (SCB)

Antalet sysselsatta ökade med knappt 25 000

Under det senaste året har antalet sysselsatta ökat med 24 600 till 1 138 600. Antalsmässigt tangerar det befolkningsökning (i åldersgruppen 15-74 år) vilket innebär att andelen sysselsatta ökar till 70,5 procent, eller med 0,4 procentenheter, se *diagram 1*. Sysselsättningen ökade bland såväl kvinnor som män och skillnaden mellan könen är ungefär lika stor som i övriga riket. Två tredjedelar av sysselsättningsökningen kan tillskrivas en nettoökning av antalet anställda med en tidsbegränsad anställning.

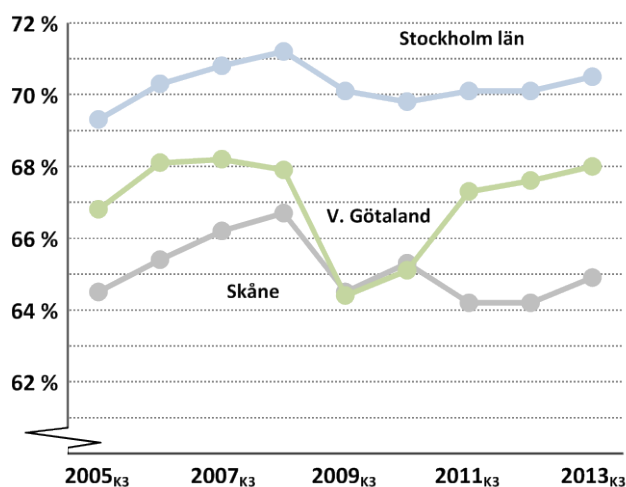


Diagram 1. Andel sysselsatta i storstadsregionerna, 2005_{K3}-2013_{K3}. Källa: SCB/AKU

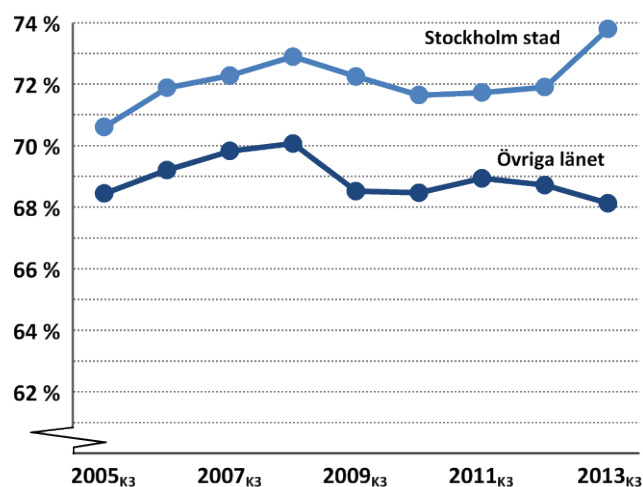


Diagram 2. Andel sysselsatta i Stockholms stad och övriga länet, 2005_{K3}-2013_{K3}. Källa: SCB/AKU

I Västra Götaland och Skåne ökade antalet sysselsatta med 9 700 respektive 9 000. Det innebär att sysselsättningen ökade till 68 procent i Västra Götaland och till 64,9 procent i Skåne. I jämförelse med Stockholmsregionen ligger dessa regioner däremot på en fortsatt lägre nivå. I riket som helhet ökade antalet sysselsatta med 50 900, vilket ökade andelen sysselsatta med 0,3 procentenheter till 66,8 procent¹. Det innebär att de tre storstadsregionerna bidrog med 85 procent av rikets totala sysselsättningsökning, varav Stockholms län ensamt svarar för knappt 50 procent.

Ökning av antalet undersysselsatta

Sammanlagt ökade sysselsättningen i 14 län medan den föll i sex län. I Gävleborg har sysselsättningen lämnats oförändrad under det senaste året. Stockholmsregionen har fortfarande - och för 20:e kvartalet i rad - högst sysselsättning av samtliga län, följt av Halland (69,5 procent). Blekinge (62,4) och Örebro (62,7) hade lägst sysselsättning under det tredje kvartalet. Se *bilaga 2* för sysselsättningsstatistik för samtliga län.

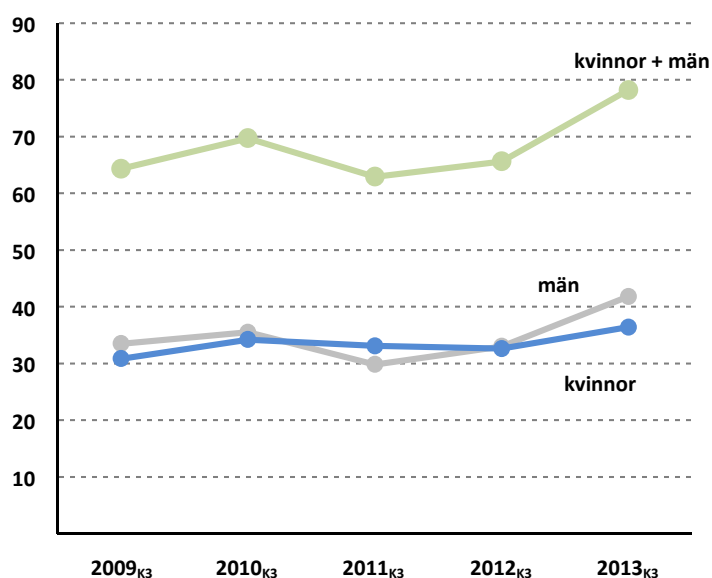


Diagram 3. Antal undersysselsatta (i tusental) i Stockholms län, 2009_{K3}-2013_{K3}. **Källa:** SCB/AKU

Antalet undersysselsatta² uppgår till 78 200, se *diagram 3*. Det motsvarar en ökning på 20 procent, vilket kan jämföras med motsvarande ökning

på tre procent i övriga riket. Ungdomar (15-24 år) svarar för en dryg fjärdedel av samtliga undersysselsatta trots att gruppens sysselsättningsandel är omkring tio procent. En intressant iakttagelse är att i övriga riket är kvinnor överrepresenterade när det gäller andelen och antalet undersysselsatta. I Stockholms län är fördelningen mer jämn, och under det tredje kvartalet svarade männen för drygt hälften (53 procent) av samtliga undersysselsatta. Omvandlat i förhållande till sysselsättningen är knappt sju procent undersysselsatta. Andelen undersysselsatta ligger därmed på ungefär samma nivå som i övriga riket.

Hög sysselsättning i Stockholms stad

För närvarande är det framförallt Stockholm stad som bidrar till länets höga sysselsättning. Dels svarar kommunen för en stor andel av antalet sysselsatta, dels är andelen sysselsatta klart högre än den sammantagna nivån i övriga länet, se *diagram 2*. Under det senaste året har sysselsättningen ökat till 73,8 procent i Stockholms stad vilket är knappt sex procentenheter

¹ Räknar man bort Stockholms län uppgår sysselsättningen i övriga riket till 65,8 procent

² Undersysselsatta omfattar personer som är sysselsatta men som arbetar mindre än de skulle vilja höra och som hade kunnat arbeta mer

högre än i övriga länet. Sysselsättningen ökade även i Malmö och Göteborg, men differensen till Stockholm uppgår till omkring tio respektive sex procentenheter till Stockholms fördel.

Stor skillnad mellan utrikes födda kvinnor och män

Sysselsättningen ökar bland såväl inrikes som utrikes födda, se *diagram 4*. Inrikes födda män har högst andel, medan utrikes födda kvinnor har lägst, se *diagram 5*. Den sistnämnda gruppen har även haft en sämre utveckling än övriga under det senaste året. Om utrikes födda kvinnor hade samma sysselsättning som inrikes födda kvinnor hade antalet sysselsatta ökat med 26 000. Det skulle i sin tur öka den sammantagna sysselsättningen till omkring 72 procent. Ett motsvarande tankeexperiment för männen skulle innebära att det totala antalet sysselsatta ökade med 9 000.

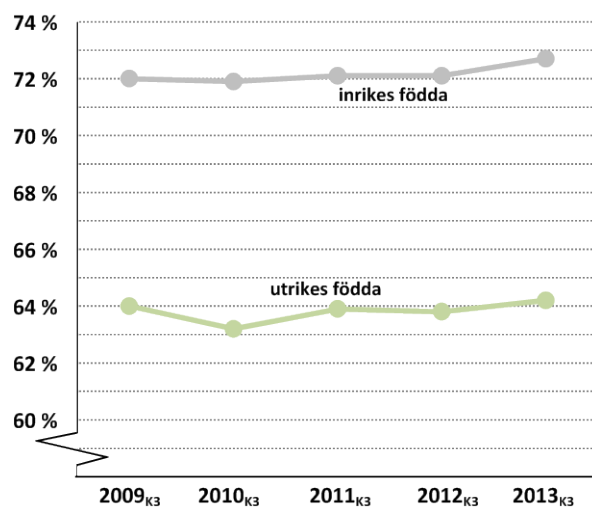


Diagram 4. Andel sysselsatta i Stockholms län, inrikes och utrikes födda, 2009_{K3}-2013_{K3}. Källa: SCB

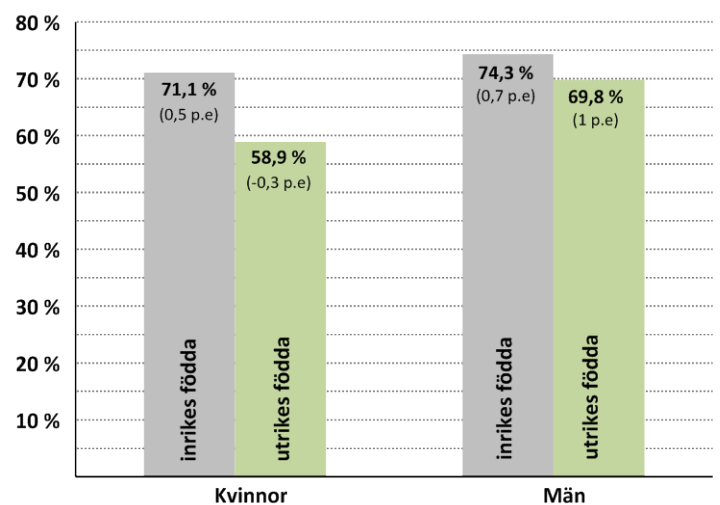


Diagram 5. Andel sysselsatta i Stockholms län, inrikes och utrikes födda, fördelat på kvinnor och män 2013_{K3}. Källa: SCB

6,6 procent är arbetslösa

Stockholmsregionen har en sysselsättningsgrad som få andra regioner i Europa når upp till. När det gäller arbetslösheten är situationen lite annorlunda. Regionen ligger klart under EU-genomsnittet, men positionen är inte lika stark som när det gäller sysselsättningen. Däremot har Stockholms län lägst andel långtidsarbetslösa av Europas samtliga regioner. Samtidigt menar t.ex. Arbetsförmedlingen att Sverige liksom många andra länder har en hög strukturarbetslöshet, det vill säga arbetslösa personer vars chanser till arbete och sysselsättning har en svag koppling till förändringar i efterfrågan på arbetskraft. Dessa personer riskerar med andra ord att förbli arbetslösa även när efterfrågan på arbetskraft är mycket hög.

Antalet arbetslösa i Stockholmsregionen räknas till 81 000 personer, vilket är marginellt färre (antalsmässigt) än föregående år. Omräknat till relativa tal minskar arbetslösheten därmed från 6,8 till 6,6 procent. I Västra Götaland (7,2) minskar arbetslösheten marginellt, medan den ökar något i Skåne (9,5). I riket som helhet sjunker arbetslösheten med 0,1 procentenheter till 7,4 procent. I Stockholms stad sjönk arbetslösheten till 6,2 procent. I Göteborg sjönk arbetslösheten till 8,5 medan den ökade till 13,3 i Malmö.

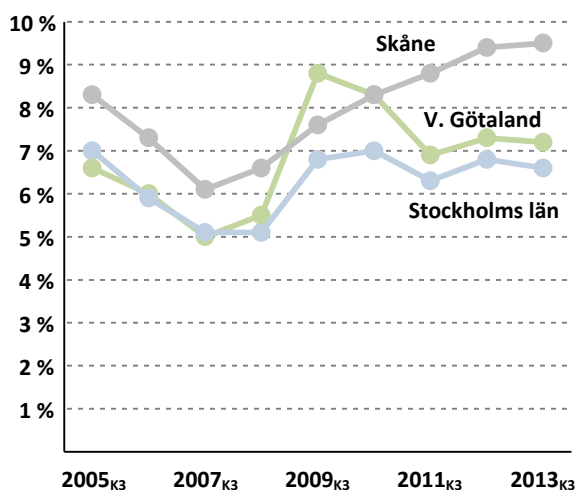


Diagram 6. Arbetslösheten i storstadsregionerna, 2005_{K3}-2013_{K3}. Källa: SCB/AKU

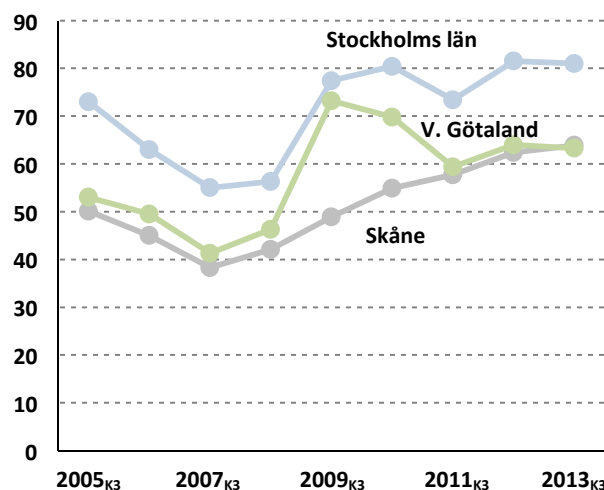


Diagram 7. Antal arbetslösa (tusental) i storstadsregionerna, 2005_{K3}-2013_{K3}. Källa: SCB/AKU

Sammantaget har arbetslösheten minskat i elva och ökat i tio län. Västerbotten (5,7 procent) har rikets lägsta arbetslöshet, följt av Jämtlands (5,8) och Kalmar län (5,9). Västmanland (9,9), Skåne (9,5) och Örebro (9) har högst andel arbetslösa. Se *bilaga 2* för arbetslöshetsstatistik för samtliga län fördelat på kvinnor och män.

Arbetslösheten är lägre bland män

Män (6,2 procent) har en lägre arbetslöshet än kvinnor (7,1), både bland inrikes och utrikes födda, se *diagram 8*. Utvecklingen har även varit något mer gynnsam för män under det senaste året. Bland inrikes födda uppgår skillnaden till nästan en procentenhet vilket är den största skillnaden som noterats under de 19 kvartal som statistiken omfattar³. I sammanhanget är det dock en förhållandevis liten skillnad. Samtidigt kan det konstateras att regionen har en lägre arbetslöshet än vad motsvarande grupper har i riket som helhet.

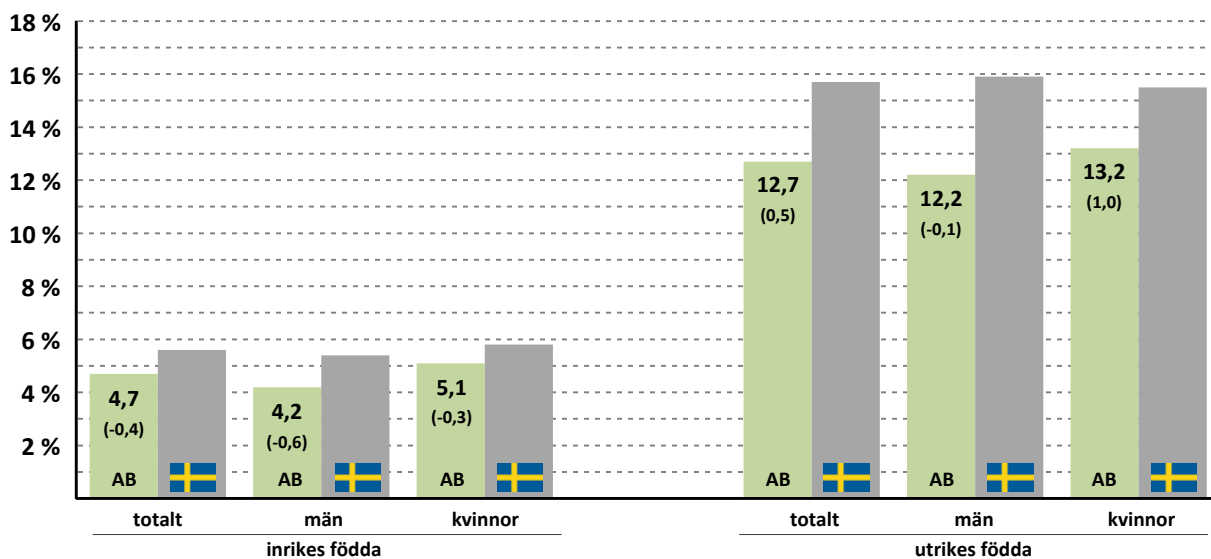


Diagram 8. Andel arbetslösa, inrikes och utrikes födda i Stockholms län och i riket som helhet, 2013_{K3}. Siffran inom parentes anger förändringen under det senaste året. Källa: SCB/AKU

³ Statistiken (inrikes och utrikes födda) omfattar perioden 2009_{K1}-2013_{K3}

Sjunkande ungdomsarbetslöshet

Antalet arbetslösa ungdomar (15-24 år) räknas till 25 100, vilket är 5 700 färre än under tredje kvartalet 2012. Arbetslösheten sjunker därmed med 3,6 procentenheter från 20,6 till 17 procent, se *diagram 9*. Av regionens samtliga arbetslösa svarar ungdomar fortfarande för en stor andel (31 procent).

På grund av säsongvariationer är ungdomsarbetslösheten som regel lägre under tredje kvartalet än t.ex. under det andra kvartalet. 17 procent är dock den lägsta arbetslösheten som har noterats under de 19 kvartal eller

mätpunkter som statistiken omfattar. Utvecklingen har varit något mer gynnsam för kvinnorna vars arbetslöshet (15,9) är drygt två procentenheter lägre än männens (18,1).

I riket som helhet sjunker ungdomsarbetslösheten till 19,7 procent. Skillnaderna mellan kvinnor och män liten, men till kvinnornas fördel.

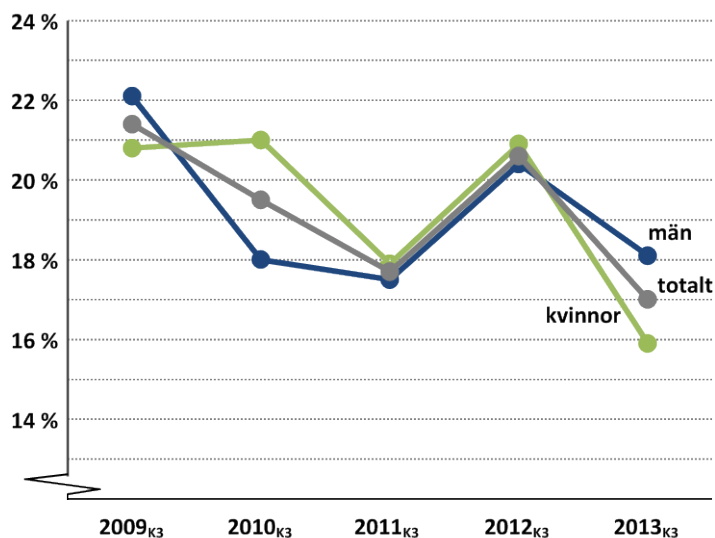


Diagram 9. Arbetslöshet bland ungdomar (15-24 år), 2009K3-2013K3 i Stockholms län. Källa: SCB

Nästan 400 000 står utanför arbetskraften

Länets befolkning i åldersgruppen 15-74 år beräknas till drygt 1,6 miljoner. Av dessa befinner sig 394 800 personer - eller drygt 24 procent - i gruppen "ej i arbetskraften". I denna grupp ingår personer som varken klassas som sysselsatta eller som arbetslösa. De största undergrupperna är framförallt pensionärer, heltidsstuderande och personer som uppger sig vara sjuka. I gruppen är kvinnor generellt sett överrepresenterade, i såväl länet som i övriga riket. Bland kvinnor är utrikes födda kvinnor överrepresenterade. Knappt 68 000 utrikes födda kvinnor eller 32 procent av befolkningen befinner sig utanför arbetskraften, se *tabell 2*.

Detta är en stor anledningen till att utrikes födda kvinnors arbetslöshet - såsom den definieras - är lägre än vad som kan antas om man enbart studerar sysselsättningen. Skillnaden i sysselsättning mellan utrikes födda män och kvinnor är t.ex. nästan elva procentenheter, medan skillnaden i arbetslöshet beräknas till en procentenhet. Denna diskrepans är ett resultat av att sysselsättningen relateras till befolkningen medan arbetslösheten relateras till arbetskraften, där den sistnämnda har en negativ samvariation med gruppen "ej i arbetskraften".

	Antal "ej i arbetskraften"		Andel av befolkningen	
	Stockholms län	Riket	Stockholms län	Riket
Inrikes födda (15-74 år)	286 200	1 593 100	24 %	27 %
<i>varav kvinnor</i>	149 700	846 100	25 %	29 %
<i>varav män</i>	136 500	746 900	22 %	25 %
Utrikes födda (15-74 år)	108 600	401 800	26 %	31 %
<i>varav kvinnor</i>	67 700	239 400	32 %	36 %
<i>varav män</i>	40 900	162 400	21 %	25 %

Tabell 2. Antal och andel utanför arbetskraften bland inrikes och utrikes födda i Stockholms län och riket som helhet.
Källa: SCB/AKU

En stor del av de som befinner sig utanför arbetskraften är pensionärer eller heltidsstuderande. I åldersgruppen 25-54 år (inrikes och utrikes födda) är andelen utanför arbetskraften som lägst. Antalsmässigt består gruppen av drygt 71 000 personer. Det är dock en skillnad mellan män och kvinnor, andelen är dubbelt så hög för kvinnorna som för männen. Andelen män som var utanför arbetskraften var 5 procent jämfört med 10 procent bland kvinnorna. I datamaterialet som ligger till grund för detta saknas dock möjligheten att bryta statistiken över både utrikes/inrikes född och ålder, men tidigare nationella studier visar att andelen utrikes födda kvinnor utanför arbetskraften är 2-3 gånger större än motsvarande andel för inrikes födda kvinnor.

Bland ungdomar befinner sig drygt 40 procent utanför arbetskraften. En överväldigande majoritet av dessa befinner sig i utbildningssystemet. I åldersgruppen 55 år eller äldre är andelen ännu högre, omkring hälften av befolkningen står utanför arbetskraften. Den största undergruppen är pensionärer.

Viss ökning i antal personer berörda av varsel

Under september varslades drygt 1 000 personer om uppsägning i Stockholms län. Det innebär att 10 500 varslats om uppsägningen hittills under 2013. Det är något fler (fyra procent) än under motsvarande period 2012. Samtidigt låg antalet varsel under fjärde kvartalet 2012 på en mycket hög nivå. Sådillvida inte detta kommer att upprepas bör antalet varsel under 2013 vara lägre än 2012 när året summeras. 2012 varslades strax under 17 000 personer.

I Skåne sjönk antalet personer som varslats om uppsägning något medan minskningen var kraftigare i Västra Götaland. Antalet varsel i Stockholm ligger på ungefär samma andel som regionens andel av antalet förvärvsarbetande.

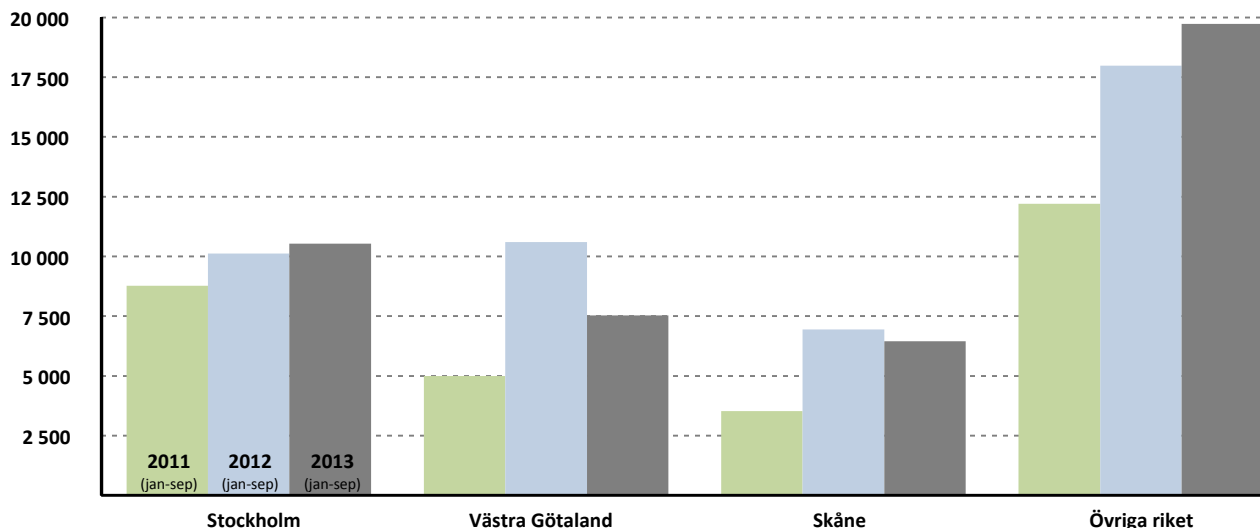


Diagram 10. Antal personer som varslats om uppsägning i storstadsregionerna och övriga riket (riket exklusive storstadsregionerna) under perioden januari till september för åren 2011-2013. **Källa:** Arbetsförmedlingen

Om man bara tittar på det tredje kvartalet uppgår antalet personer berörda av varsel till knappt 2 800 vilket är något färre (sju procent) än under det tredje kvartalet 2012.

Den inomregionala bilden

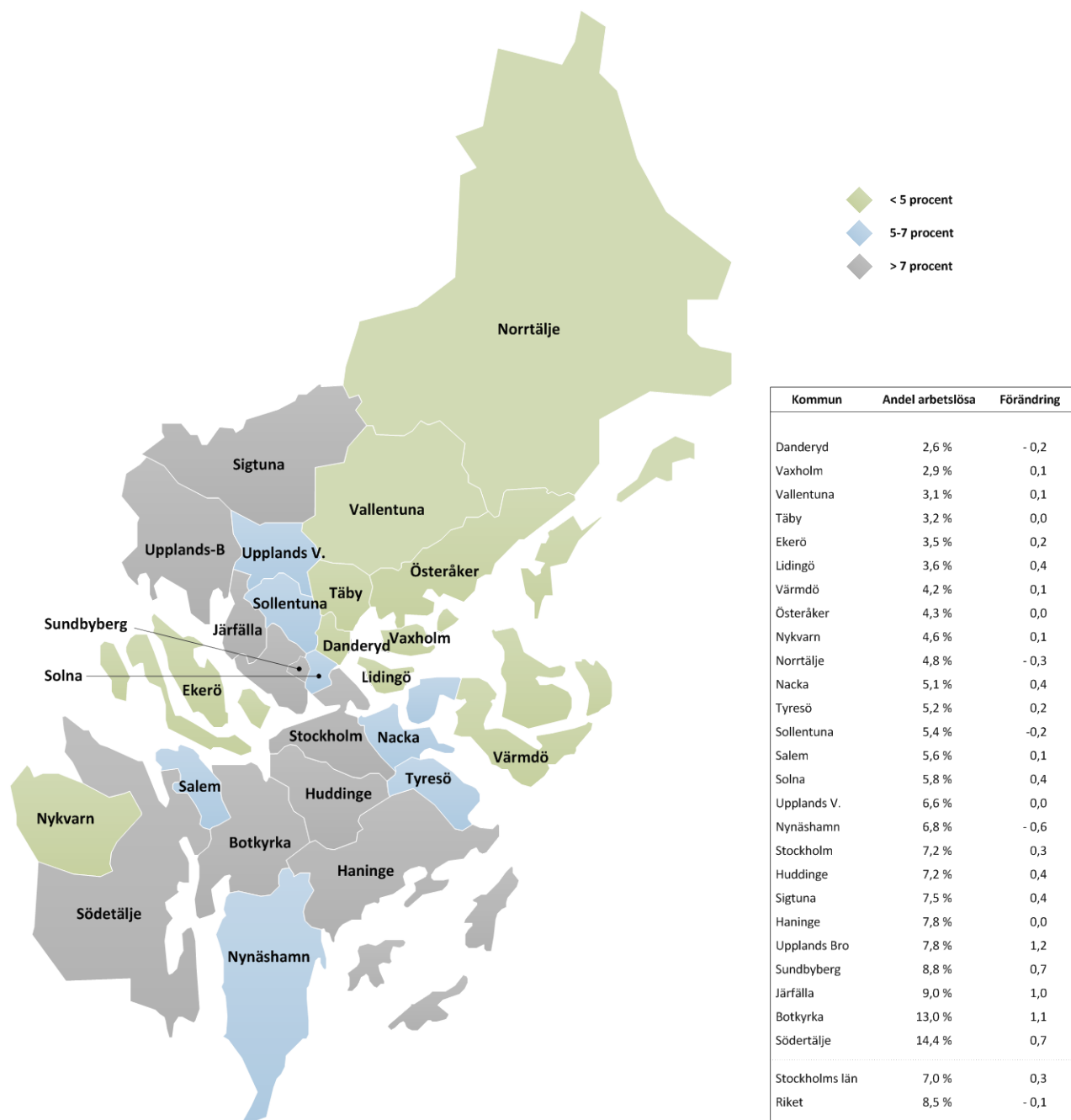
De uppgifter som anges under detta avsnitt ska inte sammanblandas med de mått och definitioner som återgetts ovan. Uppgifterna är hämtade från Arbetsförmedlingen och andelen som saknar arbete (arbetslösa) definieras som summan av öppet arbetslösa och personer i program i förhållande till den registerbaserade arbetskraften, se *bilaga 1* för mer information.

Inom länet har Danderyd, Vaxholm, Vallentuna, och Täby lägst andel som saknar arbete (nedan benämnd som arbetslöshet⁴). Dessa kommuner har även lägst arbetslöshet av samtliga 290 kommuner. Sammantaget har tio av länets kommuner en arbetslöshet under fem procent. Överlag har de nordöstra kommuner en låg arbetslöshet medan kommunerna i södra delarna av regionen ligger på en högre arbetslöshetsnivå, se *karta 1* och *tabell 3*. Nynäshamn och Norrtälje har haft den bästa utvecklingen under det senaste året. Sammantaget visar Arbetsförmedlingens statistik att länets arbetslöshet ökat något under det senaste året⁵.

Generellt är det förhållandevis små skillnader mellan kvinnor och män, men männen har en marginellt lägre arbetslöshetsnivå medan det omvända gäller för riket som helhet. Skillnaderna mellan kvinnor och män är som störst i Botkyrka (2,7 p.e) och Södertälje (2,9 p.e), till kvinnornas nackdel. Se *bilaga 3* för kvinnors och mäns arbetslöshetsnivåer i länets 26 kommuner.

⁴ Med "arbetslösa" avses med Arbetsförmedlingen statistik summan av andelen öppet arbetslösa och andel i program

⁵ Som framgått ovan så har arbetslösheten (på kvartalsbasis) däremot minskat svagt enligt SCB/AKU



Karta 1 och tabell 3. Arbetslösheten (summan öppet arbetslösa och personer i program i förhållande till den registerbaserade arbetskraften) i länets kommuner, september 2013. **Källa:** Arbetsförmedlingen

Skillnaden mellan kommunen med lägst (Danderyd) respektive högst (Södertälje) arbetslöshet är nästan tolv procentenheter. Annorlunda uttryckt är arbetslösheten i Södertälje drygt fem gånger högre i Södertälje än i Danderyd.

Antalet kommuner som har en högre arbetslöshet än riksgenomsnittet uppgår till fyra. Under en längre tid har antalet kommuner med en högre arbetslöshet än riket begränsats till Botkyrka och Södertälje, men utvecklingen under det senaste året har inneburit att såväl Järfälla som

Sundbyberg numera har en högre arbetslöshet än riksgenomsnittet. I riket som helhet är det bara tre kommuner (Trollhättan, Landskrona och Malmö) som har en högre arbetslöshet än Södertälje. Av dessa tre har Trollhättan och Landskrona haft en bättre utveckling under det senaste året medan Malmö har haft en sämre utveckling än Södertälje.

I *diagram 11* visas max- respektive minimivärde för olika grupper som ett sätt att illustrera de inomregionala skillnaderna. Den blå bubblan representerar den kommun med lägst arbetslösheten för den aktuella gruppen. Den grå bubblan visar det rakt motsatta medan den gröna motsvarigheten visar medianvärdet för länets 26 kommuner.

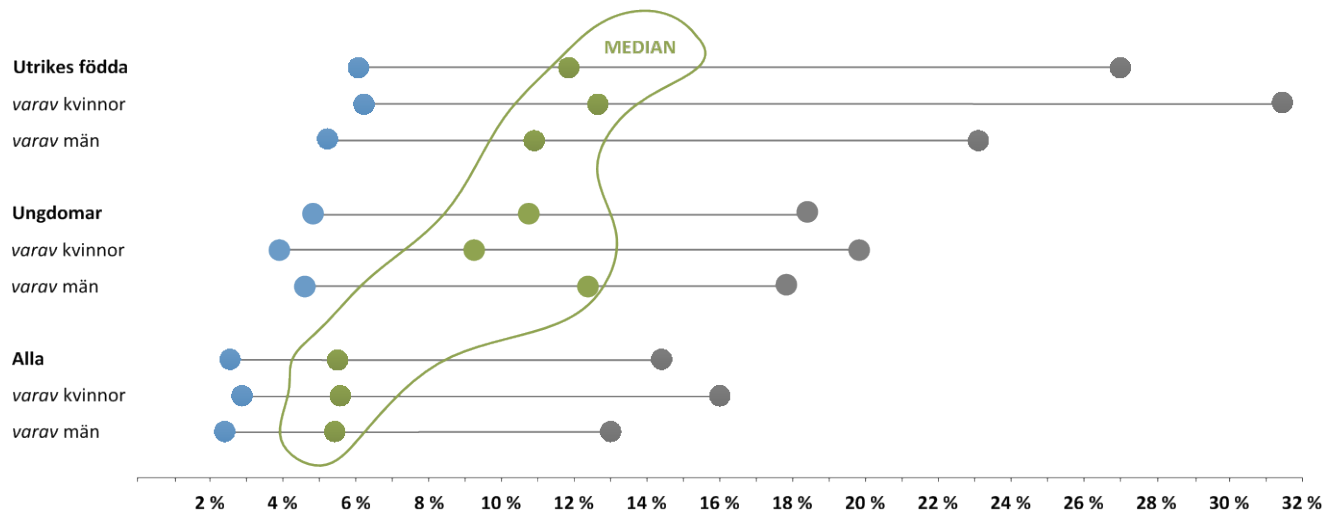


Diagram11. Arbetslöshet, olika gruppers Max-Min-värde på kommunnivå i Stockholms län, september 2013. **Källa:** Arbetsförmedlingen

I absoluta tal så är spridningen störst bland utrikes födda kvinnor. Skillnaden mellan kommunen med lägst arbetslöshet bland utrikes födda kvinnor (Vaxholm, blå bubbla) och kommunen med högst andel (Södertälje, grå bubbla) uppgår till 25 procentenheter. Mätt som kvoten mellan max- och minimivärde är spridningen däremot något större bland kvinnor (alla).

Konkurser och nystartade företag

Under årets första tre kvartal har knappt 45 000 nya företag startats. 15 600 - eller 35 procent - av dessa startades i Stockholms län, se *diagram 12*. Det är något färre (1,5 procent) än under motsvarande period föregående år, men marginellt över genomsnittet sedan 2006. I Skåne sjönk nyföretagandet med drygt två procent till drygt 5 900 och i Västra Götaland uppgick nyföretagandet till knappt 7 200, vilket motsvarar en minskning på fem procent. Sammantaget startades det drygt 2 500 fler företag i Stockholmsregionen än i Skåne och Västra Götaland tillsammans.

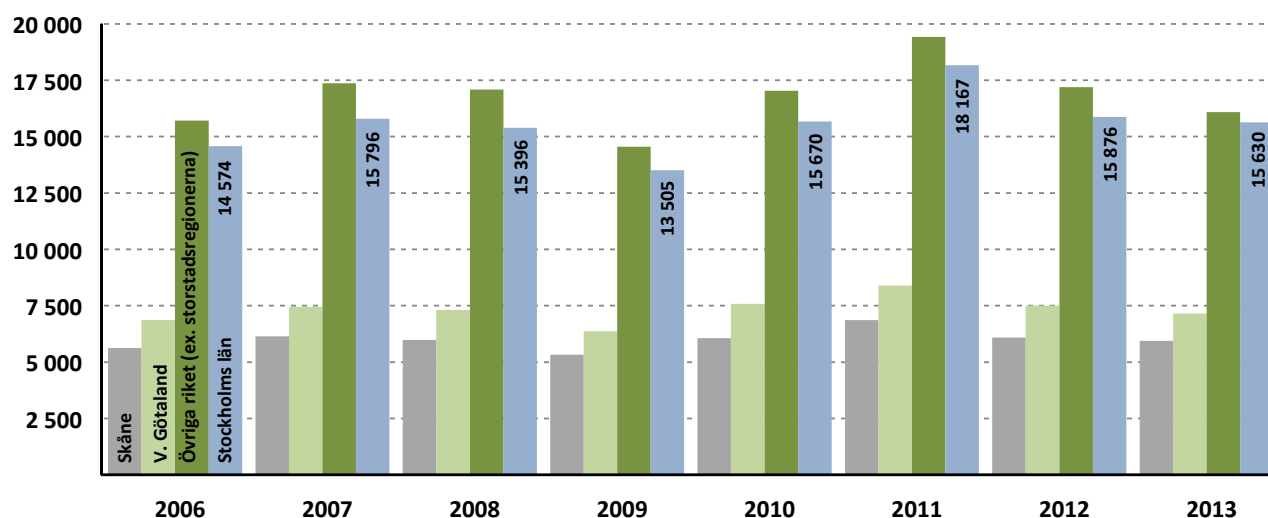


Diagram12. Antal nystartade företag under januari till september under respektive år i Skåne, Västra Götaland, Stockholm och övriga riket (samtliga län utom storstadsregionerna). **Källa:** Bolagsverket

Omkring två tredjedelar av de nystartade företagen var aktiebolag medan 27 procent var enskilda näringsidkare. Resterande del (ca åtta procent) var handels- eller kommanditbolag.

Fler än hälften startades i Stockholms stad

En klar majoritet företag (drygt 9 000) startades i Stockholms stad. Tillsammans med Danderyd har Stockholm därmed flest nystartade företag i förhållande till befolkningen (16-64 år)⁶, se *diagram 13*. Däremot har Danderyds nyföretagande minskat mest av samtliga länets kommuner under årets tre första kvartal, även om det sker från en hög nivå. En viss minskning har även skett i Stockholm, medan Salem och Sundbyberg har haft den mest gynnsamma utvecklingen. Totalt har nyföretagandet ökat i nio kommuner och sjunkit i 17.

⁶ Antalet nystartade företag i förhållande till befolkningen (16-64 år) kan ses som en indikation på intensiteten. Egentligen bör medelbefolkningen under året användas, men eftersom denna inte kan beräknas så används befolkningsstatistiken för 2012 som approximation

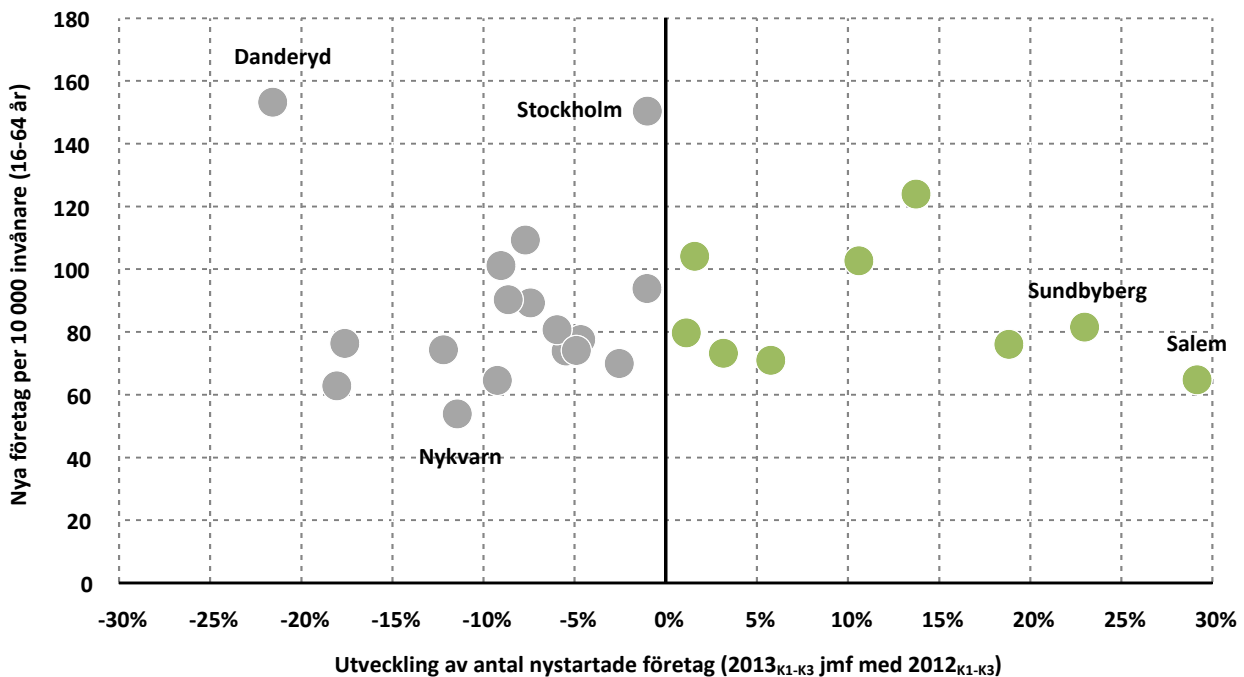


Diagram 13. Nystartade företag per invånare, januari-september (vertikalt) och förändring av antalet nystartade företag jämfört med motsvarande period föregående år (horisontellt) i länets kommuner. **Källa:** Bolagsverket/SCB

Svag ökning av antalet konkurser

I riket som helhet har knappt 5 800 företag försatts i konkurs till och med september. Det motsvarar en ökning på fem procent. Av dessa svarade antalet konkurser i Stockholmsregionen för en knapp tredjedel, se *diagram 14*.

I antal försattes 1 865 företag⁷ i Stockholmsregionen i konkurs, se *diagram 15*. Det är lägre än motsvarande period 2009, men högre jämfört med åren 2010-2012. Flest antal konkurser skedde inom byggindustrin, följt av branschen företagstjänster⁸ och detaljhandeln. Samtidigt bör det noteras att konkurser bara svarar för en delmängd av de företag som lägger ner sin verksamhet. Det stora flertalet likvideras under mer ordnade former. Däremot är antalet anställda i de konkursdrabbade företagen färre än 2009 och 2012, se *diagram 16*.

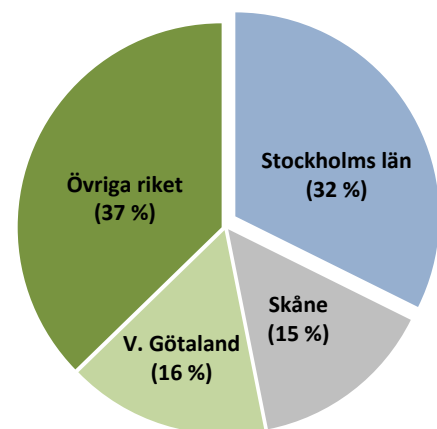


Diagram 14. Regionernas andel av rikets samtliga konkurser. **Källa:** SCB

⁷ Med företag avses aktiebolag, enskild firma och handelsbolag m.m. Sedan januari 2013 särredovisas dödsbon. Tidigare perioder har dessa redovisats som privatperson eller enskild firma. Det rör sig dock om små antal så det påverkar statistiken i mycket liten utsträckning

⁸ I statistiken benämnd som "Företag inom juridik, ekonomi, vetenskap och teknik"

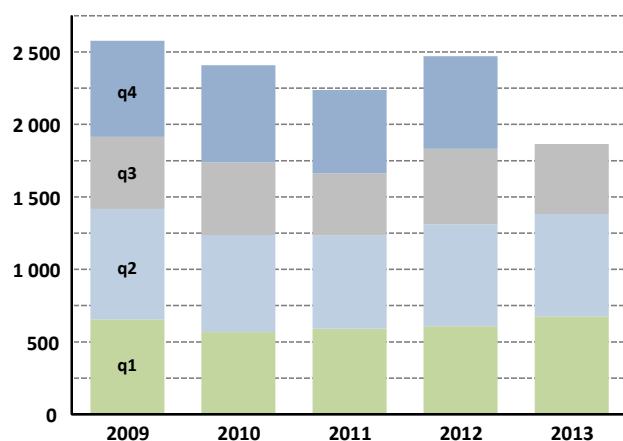


Diagram 15. Antal företagskonkurser, 2009-2013 i Stockholms län. **Källa:** SCB

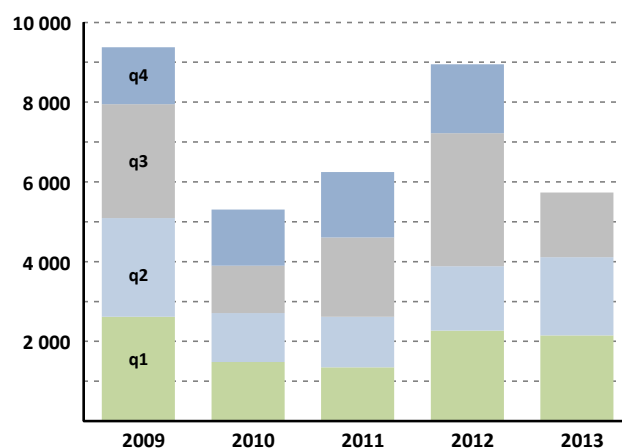


Diagram 16. Antal anställda i konkursdrabbade företag, 2009-2013 i Stockholms län. **Källa:** SCB

Av de konkursdrabbade företagen hade 137 företag tio eller fler anställda. 44 företag hade 20 eller fler anställda medan 9 företag hade minst 50 anställda.

Övrigt i korthet

► Karolinska Institutet klättrar i rankingen

Karolinska Institutet (KI) rankas som det 36:e bästa universitet i världen enligt Times Higher Educations (THES) ranking. Det är en förbättring jämfört med föregående års mätning. California Institute of Technology, Harvard University och University of Oxford toppar listan. Bland medicinskt inriktade universitet rankas KI som nummer 14. Även det är bättre än förra årets placering (23:a)

Totalt kvalificerar sig ytterligare fyra svenska universitet - Stockholms universitet (103), Uppsala universitet (111), Kungliga Tekniska högskolan (117) och Lunds universitet (123) - in på listan över världens 200 främsta.

► Fortsatt hög befolkningsökning i Stockholms län

Under det första halvåret ökade befolkningen med 17 856 personer i Stockholms län. Se *diagram 17*. Ökningen är marginellt högre än första halvåret 2012 och pekar på en årlig ökning på omkring 35 000.

Alla länets kommuner ökade sin befolkning under årets första sex månader. I 20 av kommunerna var den procentuella ökningen högre än riksgenomsnittet. Sundbyberg och Sigtuna hade rikets högsta befolkningsökning, mätt som andel av befolkningen.

Västra Götaland ökade med 7 320 och Skåne med 3 906 personer. Sammantaget ökade Sveriges befolkning med 40 543. I 81 kommuner och ett län (Gotland) minskade befolkningen. I förhållande till folkmängden minskade befolkningen mest i Sorsele och Åre. Se *bilaga 4* för uppgifter kring länets samtliga kommuner.

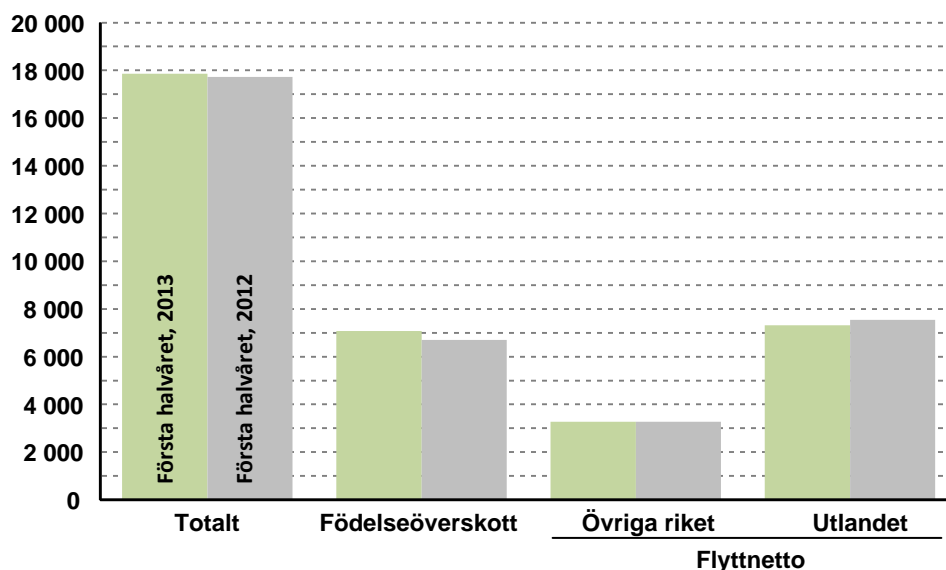


Diagram 17. Befolkningsförändring första halvåret 2013 jämfört med första halvåret 2012 i Stockholms län. Källa: SCB

► Medianinkomsten ökade med 1,8 procent

Enligt *preliminär*⁹ statistik uppgick medianinkomsten¹⁰ 2012 i Stockholms län till 268 000 för personer 20 år eller äldre. Det är en ökning med 1,8 procent jämfört med 2011. Högst medianinkomst har Danderyd och Täby och 23 av länets kommuner har en högre median än i rikets som helhet. I alla kommuner var männens medianinkomst högre än kvinnornas. Kvinnornas medianinkomst mätt som andel av männens var lägst i Danderyd medan den var högst i Sundbyberg.

Medianinkomsten för kvinnor (horisontellt) och män (vertikalt) i länets kommuner illustreras i *diagram 18*. Vid sidan av detta visar diagrammet även hur utvecklingen (för hela befolkningen, äldre än 20 år) i kommunen varit i förhållande till riksgenomsnittet under 2000-talet. En grön färg visar att utvecklingen var starkare i kommunen än i övriga riket. Grå betyder att utvecklingen varit ungefär som i riket (± 3 procent) medan röd indikerar att utvecklingen varit svagare i den aktuella kommunen. Sex kommuner har haft en svagare utveckling, medan åtta har haft en starkare utveckling än övriga riket, se *diagram 18*.

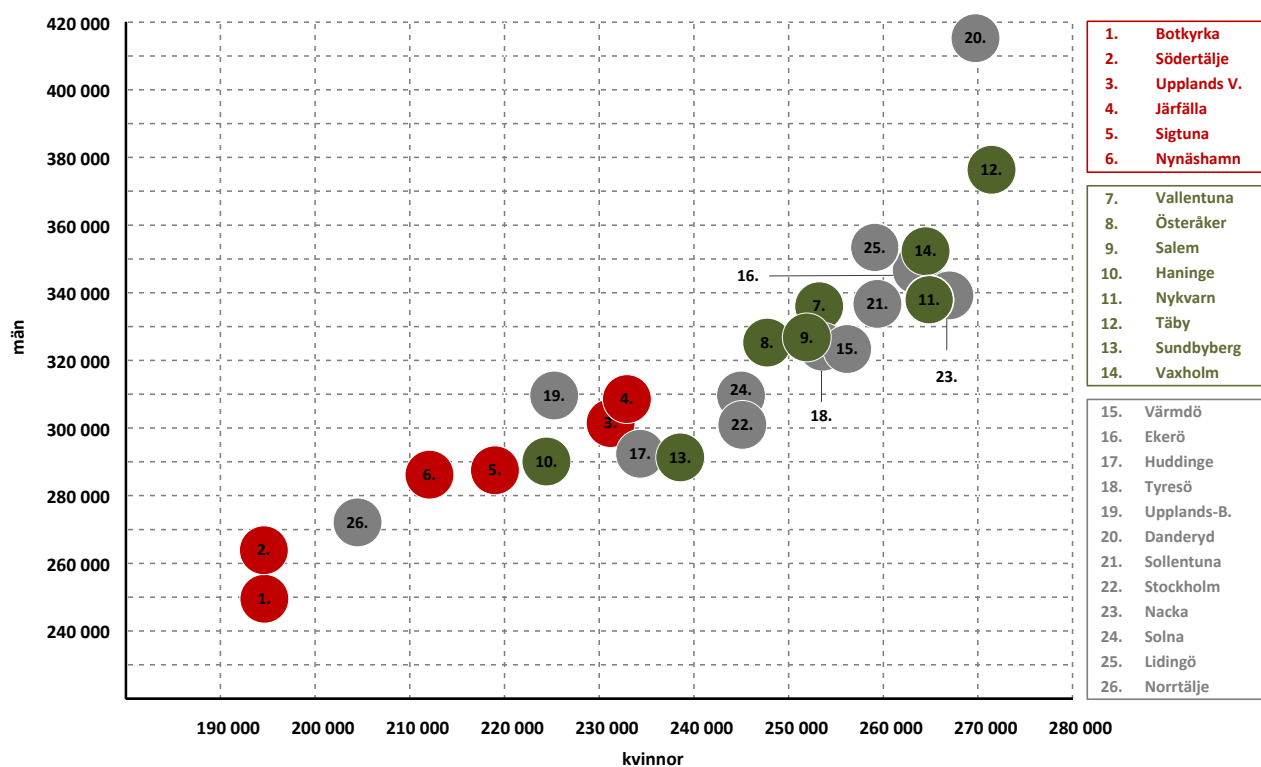


Diagram 18. Medianinkomst för kvinnor (horisontellt) och män (vertikalt) i länets kommuner i Stockholms län, preliminär data för 2012. Röd färg betyder att utvecklingen (kvinnor och män sammantaget) varit svagare än i övriga riket, medan grå indikerar att den varit ungefär densamma (± 3 procent). Grön färg betyder att inkomstutvecklingen varit starkare i kommunen än i övriga riket. **Källa:** SCB

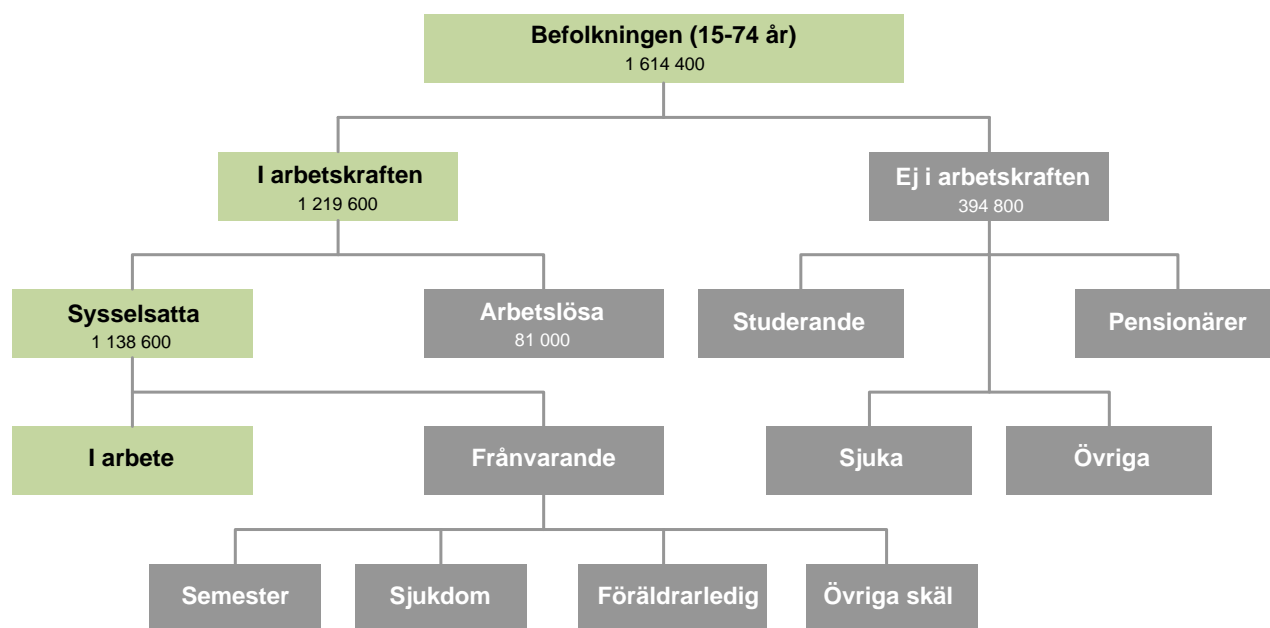
⁹ Slutgiltiga data presenteras i januari 2014

¹⁰ Med inkomst avses sammanräknad förvärvsinkomst för personer 20 år eller äldre. Sammanräknad förvärvsinkomst är bruttoinkomst och består av inkomst av tjänst (inkl. skattepliktiga transfereringar) och näringsverksamhet

Bilaga 1 – Kort om arbetsmarknadsstatistik

Arbetskraftsundersökningarna (AKU) utförs löpande av SCB. För riket presenteras undersökningen månatligen. På regional nivå sker dock redovisningen per kvartal. Den statistik som presenteras genom AKU är de officiella arbetslöshetstalen och följer International Labour Organizations (ILO) och EU:s riktlinjer. Vid internationella jämförelser är det med andra ord AKU:s arbetsmarknadsstatistik som ska användas.

Figuren nedan redovisar Arbetskraftsundersökningarnas indelning av arbetsmarknaden för befolkningen i åldern 15-74 år. I ett första steg delas befolkningen in i arbetskraften och ej i arbetskraften. I Stockholms län var 394 800 ej i arbetskraften. Denna kategori utgörs av studerande, sjuka (t.ex. förtidspensionärer av hälsoskäl), pensionärer och övriga. 1 219 600 av länets befolkning definieras vara i arbetskraften vilket innebär att man antingen är sysselsatt eller arbetslös. Sysselsättningen beräknas genom att sätta antalet sysselsatta i förhållande till befolkningen i det aktuella ålderintervallet. Kvoten uppgår till 0,705 vilket innebär att sysselsättningsgraden är 70,5 procent. Arbetslöshet definieras däremot som andelen arbetslösa i förhållande till arbetskraften (inte befolkningen) vilket under tredje kvartalet 2013 uppgick till 6,6 procent. På grund av att den relativa sysselsättningen och arbetslösheten relateras till olika storheter (arbetskraften och befolkningen) kan t.ex. arbetslösheten gå upp utan att sysselsättningen förändras.



Figur B1. Arbetsmarknaden i antal för befolkningen (15-74 år), Stockholms län, tredje kvartalet 2013.

Arbetskraftsundersökningarna är en urvalsundersökning baserad på intervjuer med enskilda personer. Därutöver använder sig SCB av två andra undersökningar för att spegla utvecklingen på arbetsmarknaden: Kortperiodisk sysselsättningsstatistik (KS) och registerbaserad arbetsmarknadsstatistik (RAMS). Den förstnämnda vänder sig till företag/arbetsgivare via enkäter för att ta reda på antalet anställningar. Undersökningen redovisas på kvartalsnivå. RAMS bygger

på kontrolluppgifter från Skatteverket och omfattar alla som har inkomst från arbete och – eftersom det inte är en urvalsundersökning - presenterar den säkraste statistiken över arbetsmarknaden. Det innebär att statistiken kan brytas över flera faktorer utan att sanningshalten går förlorad. Samtidigt innebär insamlingsmetoden att statistiken presenteras med fördröjning och kan inte användas som korttidsindikator.

Arbetskraftsundersökningarna jämfört med Arbetsförmedlingen statistik

Arbetsförmedlingens statistik är mer att betrakta som verksamhetsstatistik eftersom det bygger på antalet inskrivna som öppet arbetslösa (eller i program med aktivitetsstöd) vilket innebär att nivån är betydligt lägre än AKU:s arbetslöshetstal. Sedan hösten 2011 relateras antalet till en uppskattning av arbetskraften. Tidigare sattes antalet arbetslösa i förhållande till befolkningen. Arbetsförmedlingens statistik täcker – av naturliga skäl – inte in dem som är arbetslösa, men som inte skrivit in sig på arbetsförmedlingen. Dessutom använder sig SCB/AKU av åldersintervallet 15-74 år medan Arbetsförmedlingen har 16-64 år vilket ytterligare ökar diskrepansen mellan de två måtten.

En av fördelarna med Arbetsförmedlingens insamlingsmetod är att registerdata möjliggör snabbare uppdatering och att antalet inskrivna som arbetslösa kan fördelas på fler grupper (åldersgrupper, kön, utrikes födda etc.) utan att sanningshalten går förlorad. Begreppet andel/antal personer som saknar arbete omfattar såväl öppet arbetslösa som personer i program.

Revidering av AKU

I februari 2013 meddelade SCB att Arbetskraftsundersökningarnas tabellpaket och tidsserier uppdateras. Uppdateringen avser 2010-2012 och sker med anledning av en förbättrad beräkningsmetod. Skillnaderna mot tidigare publicerade uppgifter är i huvudsak marginella och ändrar inte beskrivningen av arbetsmarknaden och dess utveckling, men sysselsättning ligger något lägre och arbetslöshet marginellt högre. Jämförbarheten med perioden 2005-2009 är fortsatt god.

Bilaga 2 – Arbetslöshet och sysselsättning per län

Län	Arbetslöshet			Sysselsättning		
	Män	Kvinnor	Totalt	Män	Kvinnor	Totalt
Stockholms län	6,2 %	7,1 %	6,6 %	73,2 %	67,9 %	70,5 %
Uppsala län	6,2 %	7,3 %	6,7 %	69,3 %	63,2 %	66,3 %
Södermanlands län	8,8 %	8,0 %	8,4 %	65,3 %	60,9 %	63,1 %
Östergötlands län	7,3 %	7,0 %	7,2 %	66,6 %	62,1 %	64,4 %
Jönköpings län	5,2 %	7,6 %	6,3 %	73,2 %	63,6 %	68,4 %
Kronobergs län	7,1 %	5,4 %	6,3 %	70,6 %	66,0 %	68,4 %
Kalmar län	6,6 %	5,2 %	5,9 %	63,4 %	64,4 %	63,9 %
Gotlands län	6,7 %	6,5 %	6,6 %	70,8 %	63,1 %	67,2 %
Blekinge län	8,5 %	5,6 %	7,1 %	63,1 %	61,5 %	62,4 %
Skåne län	9,7 %	9,2 %	9,5 %	67,7 %	62,1 %	64,9 %
Hallands län	6,2 %	7,0 %	6,6 %	72,8 %	66,1 %	69,5 %
Västra Götaland	7,1 %	7,3 %	7,2 %	70,5 %	65,5 %	68,0 %
Värmlands län	6,9 %	9,9 %	8,3 %	69,2 %	61,0 %	65,3 %
Örebro län	8,5 %	9,5 %	9,0 %	66,6 %	58,9 %	62,7 %
Västmanlands län	7,5 %	12,7 %	9,9 %	69,4 %	60,1 %	64,8 %
Dalarnas län	7,5 %	6,2 %	6,9 %	66,0 %	63,0 %	64,5 %
Gävleborgs län	8,4 %	7,6 %	8,0 %	65,8 %	59,8 %	62,9 %
Västernorrlands län	6,6 %	7,0 %	6,8 %	68,9 %	60,3 %	64,7 %
Jämtlands län	6,3 %	5,4 %	5,8 %	64,4 %	63,5 %	64,0 %
Västerbottens län	6,9 %	4,3 %	5,7 %	69,0 %	62,9 %	66,0 %
Norrbottens län	7,7 %	5,4 %	6,6 %	65,3 %	64,1 %	64,7 %

Tabell B2. Andel sysselsatta och arbetslösa per län, 2013_{K3}. Källa: SCB/AKU

Bilaga 3 – Arbetslösa i länets kommuner

Kommun	Öppet arbetslösa		I program med aktivitetsstöd		Totalt Kvinnor + män
	Kvinnor	Män	Kvinnor	Män	
Botkyrka	7,7 %	6,8 %	6,6 %	4,9 %	13,0 %
Danderyd	2,1 %	1,9 %	0,8 %	0,5 %	2,6 %
Ekerö	2,3 %	2,3 %	1,4 %	1,0 %	3,5 %
Haninge	4,9 %	4,7 %	3,1 %	2,8 %	7,8 %
Huddinge	4,1 %	4,4 %	3,2 %	2,8 %	7,2 %
Järfälla	6,5 %	6,4 %	2,5 %	2,5 %	9,0 %
Lidingö	2,4 %	2,3 %	1,4 %	1,1 %	3,6 %
Nacka	3,2 %	3,2 %	1,8 %	1,8 %	5,1 %
Norrtälje	2,3 %	2,5 %	2,8 %	2,1 %	4,8 %
Nykvarn	3,0 %	3,1 %	1,4 %	1,8 %	4,6 %
Nynäshamn	4,2 %	3,6 %	2,9 %	2,9 %	6,8 %
Salem	3,4 %	3,4 %	2,2 %	2,1 %	5,6 %
Sigtuna	4,7 %	5,0 %	2,7 %	2,5 %	7,5 %
Sollentuna	3,8 %	3,7 %	1,8 %	1,6 %	5,4 %
Solna	4,3 %	3,9 %	1,7 %	1,7 %	5,8 %
Stockholm	4,5 %	4,7 %	2,6 %	2,5 %	7,2 %
Sundbyberg	6,2 %	5,7 %	2,8 %	3,0 %	8,8 %
Södertälje	8,5 %	7,2 %	7,5 %	5,8 %	14,4 %
Tyresö	3,3 %	3,6 %	1,8 %	1,7 %	5,2 %
Täby	2,3 %	2,4 %	0,9 %	0,9 %	3,2 %
Upplands-Bro	5,6 %	4,8 %	2,8 %	2,4 %	7,8 %
Upplands Väsby	4,1 %	4,1 %	2,6 %	2,5 %	6,6 %
Vallentuna	1,9 %	1,9 %	1,2 %	1,1 %	3,1 %
Vaxholm	2,1 %	2,0 %	0,8 %	0,8 %	2,9 %
Värmdö	2,8 %	2,7 %	1,7 %	1,4 %	4,2 %
Österåker	2,8 %	3,1 %	1,3 %	1,5 %	4,3 %
Stockholms län	4,5 %	4,4 %	2,7 %	2,5 %	7,0 %
Riket	4,5 %	4,7 %	3,9 %	3,9 %	8,5 %

Tabell B3. Andel öppet arbetslösa och andel i program med aktivitetsstöd i länets kommuner, september 2013. **Källa:** Arbetsförmedlingen

Bilaga 4 – Befolkningsförändringar första halvåret 2013

Kommun	Befolkning	Ökning	Födelseöverskott	Flyttnetto			Justeringar
				län	Övriga riket	Utlandet	
Botkyrka	86 990	716	333	-356	56	650	33
Danderyd	32 067	107	-34	-69	23	185	2
Ekerö	26 254	94	69	15	-29	36	3
Haninge	80 095	665	271	117	-21	286	12
Huddinge	101 766	756	416	-134	99	367	8
Järfälla	68 835	625	181	32	38	374	0
Lidingö	44 742	308	39	66	53	147	3
Nacka	93 723	850	320	165	63	298	4
Norrtälje	56 727	93	-96	143	15	29	2
Nykvarn	9 511	69	25	54	-20	10	0
Nynäshamn	26 670	98	3	62	-37	68	2
Salem	15 979	98	24	62	-5	19	-2
Sigtuna	42 841	569	177	65	107	207	13
Sollentuna	67 512	653	178	229	95	139	12
Solna	71 658	365	310	-373	339	87	2
Stockholm	889 501	8 266	3 689	-868	2 460	2 928	57
Sundbyberg	41 607	814	245	209	109	247	4
Södertälje	90 257	784	195	-82	-162	815	18
Tyresö	43 956	192	88	-2	18	85	3
Täby	65 879	515	111	282	85	36	1
Upplands Väsby	41 173	450	147	152	12	130	9
Upplands-Bro	24 486	133	83	22	-20	47	1
Vallentuna	31 480	265	104	143	1	16	1
Vaxholm	11 167	41	15	11	-14	29	0
Värmdö	39 616	229	112	13	54	50	0
Österåker	40 370	101	74	42	-45	27	3
Riket	9 596 436	40 543	10 821	n/a	n/a	29 031	691
Stockholm län	2 144 862	17 856	7 079	n/a	3 274	7 312	191

Tabell B4. Befolkningsförändringar i länets kommuner, första halvåret 2013. Källa: SCB

