

# Läget i länet

Arbetsmarknad och ekonomi

september 2014



Länsstyrelsen  
Stockholm

Läget i länet är en sammanställning av nyheter och statistik som tar sikte på att belysa det regionala perspektivet med inriktning mot arbetsmarknaden och den allmäneconomiska utvecklingen. Statistiken har hämtats från källor som Statistiska Centralbyrån, Arbetsförmedlingen, Tillväxtanalys m.fl. och bearbetats och analyserats av Enheten för Analys vid Länsstyrelsen i Stockholms län. Tidigare underlag kan hämtas hem via Länsstyrelsens hemsida: [www.lansstyrelsen.se/stockholm](http://www.lansstyrelsen.se/stockholm).

**Kontaktuppgifter**

Per Bark

Avdelningen för tillväxt

Länsstyrelsen i Stockholms län

tfn. 070 520 50 68

e-post: [per.bark@lansstyrelsen.se](mailto:per.bark@lansstyrelsen.se)

# Inledning

Under den senare delen av 2013 gick den svenska ekonomin starkt och förväntningarna var höga inför 2014. Utvecklingen har däremot inte riktigt levt upp till de högt ställda förväntningarna. Under det andra kvartalet ökade BNP med 1,9 procent, jämfört med motsvarande period 2013. Det var lägre än förväntat och kan jämföras med fjärde kvartalets tillväxt på 3,1 procent. Återigen var det den privata konsumtionen som höll upp BNP-siffrorna, medan exportnettot sänkte BNP.

Konjunkturinstitutet menar att det kan dröja innan det blir riktig skjuts i ekonomin eftersom efterfrågan på svensk export utvecklas svagt. Ett par affärsbanker spekulerar i att den svaga konjunkturen (i förhållande till den förväntade) kommer leda till ytterligare räntesänkningar under hösten. En indikator som pekar uppåt är nybilsregistreringen som ökat åtta månader i rad. På arbetsmarknaden visar den senaste säsongsrensade månadsstatistiken<sup>1</sup> för Sverige som helhet att såväl antalet arbetade timmar som antalet och andelen sysselsatta ökar.

## Sammanfattning

- ▶ Stockholms län sysselsättningsgrad (70,6 procent) lämnas oförändrad jämfört med andra kvartalet 2013.
- ▶ Arbetslösheten beräknas till 7,7 procent, vilket kan jämföras med 7,5 procent vid motsvarande tidpunkt föregående år.
- ▶ Räknat i antal är 96 100 personer arbetslösa. Av dessa är drygt 40 000 ungdomar (15-24 år).
- ▶ Danderyd och Vaxholm har lägst arbetslöshet bland länets kommuner. Södertälje, Botkyrka, Järfälla och Sundbyberg är de kommuner i länet som har en högre arbetslöshet än riksgenomsnittet.
- ▶ Under första kvartalet 2014 ökade omsättningen i regionens näringsliv med 3,5 procent. Tjänstesektorn ökade sin omsättning med 3,7 procent.
- ▶ Nyföretagandet ligger på samma nivå som 2013 medan antalet konkurser minskat med sex procent.

I det följande behandlas arbetsmarknaden, nystartade företag, konkurser och näringslivets omsättning i Stockholms län. Underlaget avslutas med övriga nyheter i korthet som relaterar till den allmänekonomiska utvecklingen. I *tabell 1* redovisas några av regionens nyckeltal.

Nyckeltal		2014	2013	Förändring
Sysselsättning	(andra kvartalet)	70,6 %	70,6 %	0 p.e
Arbetslöshet	(andra kvartalet)	7,7 %	7,5 %	0,2 p.e
Omsättning	(första kvartalet)	508 165m	491 134m	3,5 %
Nystartade företag	(januari-juli)	12 330	12 326	0 %
Konkurser	(januari-juli)	1 457	1 557	-6 %

**Tabell 1.** Nyckeltal för Stockholmsregionen

<sup>1</sup> Månadsdata redovisas enbart på nationell nivå och förekommer därför inte i denna rapport

# Utvecklingen på arbetsmarknaden

I detta avsnitt presenteras utvecklingen och nuläget på arbetsmarknaden. När det gäller uppgifter på länsnivå används den officiella arbetsmarknadsstatistiken (AKU) från Statistiska Centralbyrån. Avslutningsvis ges en kortfattad bild kring läget på kommunnivå genom Arbetsförmedlingens statistik. Denna bör inte jämföras med den som tillhandahålls via SCB. Se bilaga 1 för mer information kring arbetsmarknadsstatistik, AKU och om revideringen av AKU för åren 2010-2012.

## Några definitioner

Arbetskraft, sysselsättning, och arbetslöshet är tre makrovariabler med vilka utvecklingen på arbetsmarknaden kan beskrivas. När man analyserar utvecklingen på arbetsmarknaden är det avgörande att känna till hur begreppen definieras och hur förändringar ska tolkas.

- ▶ **Arbetskraften** är summan av antalet sysselsatta och arbetslösa. Arbetskraftsdeltagandet är arbetskraften i förhållande till befolkningen i åldersgruppen 15-74 år (SCB).
- ▶ **Andelen sysselsatta** beräknas genom att sätta antalet sysselsatta i förhållande till befolkningen, 15-74 år (SCB).
- ▶ **Andelen arbetslösa** definieras som antalet arbetslösa i förhållande till arbetskraften (SCB).

På ett övergripande plan tyder statistiken för det andra kvartalet på att arbetsmarknadsläget är mer eller mindre oförändrat jämfört med motsvarande kvartal 2013. Länet har däremot fortsatt en signifikant högre sysselsättning och lägre arbetslöshet än riket som helhet.

## Oförändrad sysselsättning i Stockholms län

Antalet sysselsatta i Stockholms län uppgick till 1 151 300 under det andra kvartalet. Det kan jämföras med 1 135 600 under motsvarande kvartal 2013. Befolkningen ökade i ungefär i samma utsträckning som antalet sysselsatta vilket innebär att sysselsättningen lämnades oförändrat (70,6 procent), se *diagram 1* och *2*. Antalet sysselsatta kvinnor ökade med drygt 12 000 personer medan antalet sysselsatta män var mer eller mindre oförändrat. Männen (72,5 procent) har däremot - liksom i de flesta län - fortfarande en signifikant högre sysselsättning än kvinnorna (68,6). Sett till ålder tycks utvecklingen under det senaste året varit mer gynnsam bland äldre (55+ år) än i andra åldersgrupper.

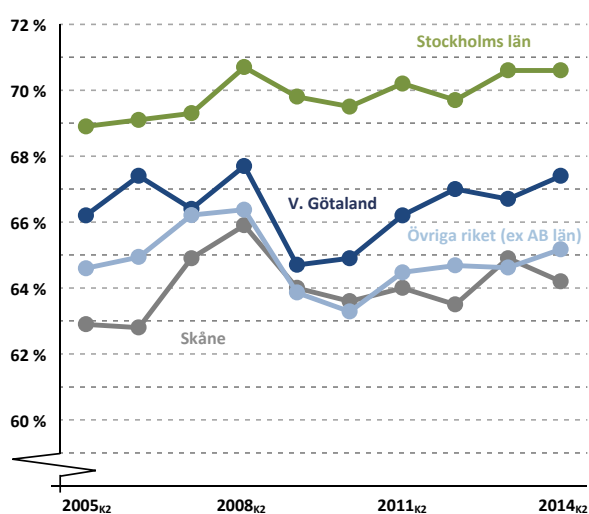
6,5 procent eller 75 000 av de sysselsatta uppger att de är undersysselsatta<sup>2</sup>. Det är ungefär på samma nivå som föregående år och det är fortsatt små skillnader mellan kvinnor och män<sup>3</sup>. Däremot har fler kvinnor än män en tidsbegränsad anställning.

<sup>2</sup> Undersysselsatt innebär att man både kan och vill arbeta mer än vad man faktiskt gjorde, oavsett hur många timmar man jobbade

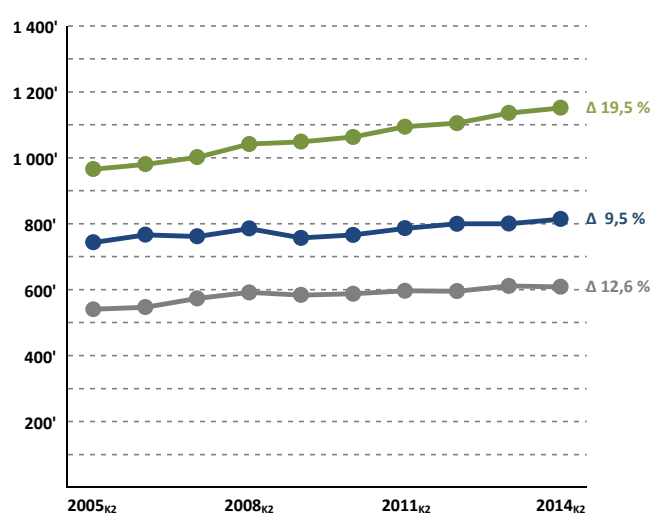
<sup>3</sup> I riket som helhet är däremot kvinnor överrepresenterade. Under det andra kvartalet var drygt 182 000 kvinnor och knappt 135 000 män undersysselsatta

Stockholms län har fortsatt den högst uppskattade sysselsättningen av samtliga län, men skillnaden mot t.ex. Halland ligger inom den statistiska felmarginalen. I Västra Götaland ökade antalet sysselsatta med knappt 14 000 och sysselsättningen beräknades till 67,4 procent. Det var männen som stod för i stort sett hela ökningen. Under sensommaren meddelade Volvo personvagnar som är Västra Götalandsregionen största privata arbetsgivare att företaget kan komma att nyanställa drygt 500 personer under det kommande året.

I Skåne uppgick andelen sysselsatta till 64,2 procent under det andra kvartalet. I riket som helhet ökade antalet sysselsatta med drygt 60 000 och sysselsättningen uppgick till 66,4 procent. Exkluderas Stockholms län är sysselsättningen i övriga riket 65,2 procent. Gävleborg (57,8 procent) och Blekinge (60,9) är de län som har lägst sysselsättning. Se *bilaga 2* för sysselsättningsstatistik för samtliga län.



**Diagram 1.** Andel sysselsatta i storstadsregionerna och övriga riket (exkl. Sthlm län), 2005<sub>k2</sub>-2014<sub>k2</sub>. **Källa:** SCB



**Diagram 2.** Antal sysselsatta i storstadsregionerna, 2005<sub>k2</sub>-2014<sub>k2</sub>. **Källa:** SCB

Bland ungdomar beräknas andelen sysselsatta till 44 procent. I åldersgruppen 25-54 år är andelen det dubbla (knappt 88 procent).

Den samlade bedömningen för framtiden ser förhållandevis ljus ut. Arbetsförmedlingen pekar på att antalet sysselsatta förväntas öka med 26 000 under 2014 och med 30 000 under nästa år<sup>4</sup>. En sådan antalsmässig ökning innebär i så fall även att andelen sysselsatta kommer att öka. Utsikterna ser särskilt goda ut för yrken inom områdena data, teknik och naturvetenskap, bygg och anläggning samt utbildning<sup>5</sup>. Konjunkturstatistiken över vakanser (SCB) och Arbetsförmedlingens statistik över nyanmälda platser indikerar att (allt annat lika) efterfrågan på arbetskraft är högre idag än för ett år sedan.

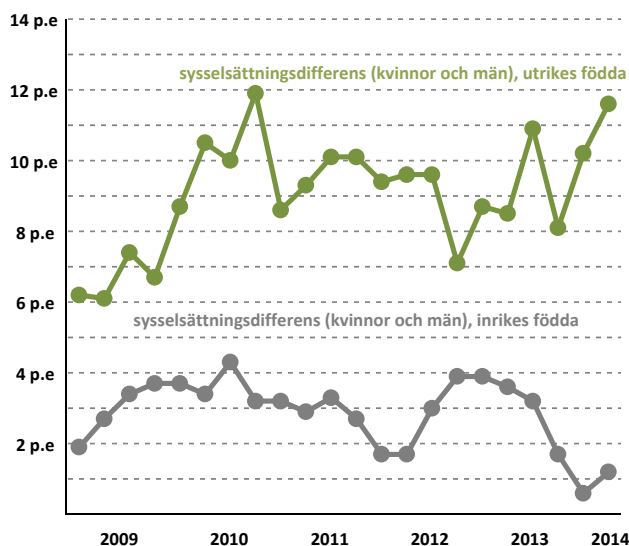
Den senaste månadsstatistiken (för juli månad) på nationell nivå visar vidare på en stark utveckling av antalet sysselsatta och anställda. Månadsstatistiken är inte möjligt att bryta ned på regional nivå, men som tumregel så går riket starkt när Stockholm går bra. Juli är en delmängd av det tredje kvartalet som kommer att presenteras på regional nivå senare under hösten.

<sup>4</sup> Se t.ex. Arbetsförmedlingens senaste prognos för Stockholms län; arbetsformedlingen.se

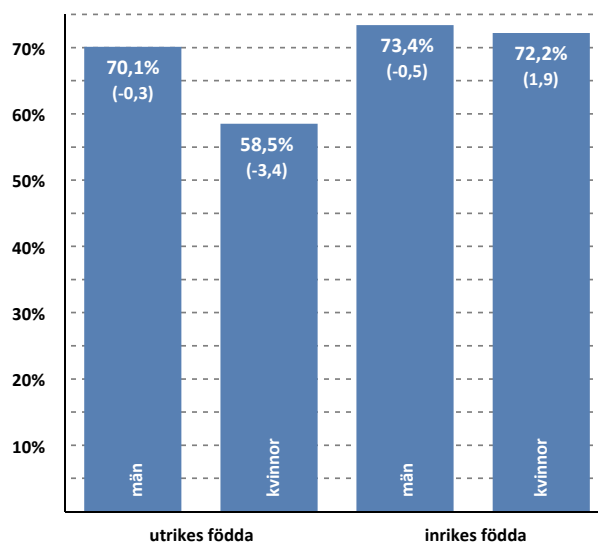
<sup>5</sup> Se Arbetsförmedlingens rapport "Jobbmöjligheter i Stockholms län 2014-2015" för mer detaljerad information

## Lägre sysselsättningsgrad bland utrikes födda kvinnor

Under det andra kvartalet 2014 uppgick andelen sysselsatta utrikes födda kvinnor till 58,5 procent, se *diagram 4*. Det kan jämföras med 61,9 procent 2013. Därmed ökar sysselsättningskillnaden mellan utrikes födda kvinnor och män till 11,6 procentenheter, se *diagram 3*. Som jämförelse kan det nämnas att motsvarande differens bland inrikes födda uppgår till 1,2 procentenheter.



**Diagram 3.** Sysselsättningsdifferens mellan kvinnor och män, utrikes och inrikes födda i Stockholms län. **Källa:** SCB/AKU

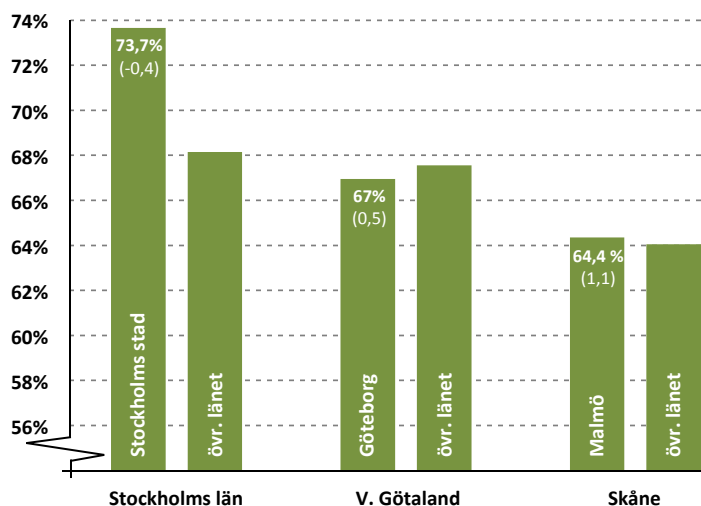


**Diagram 4.** Sysselsättning, utrikes födda kvinnor och män i Stockholms län. **Källa:** SCB/AKU

Skillnaden mellan utrikes födda kvinnor och män är lägre i övriga riket (drygt sju procentheter). Samtidigt bör det i sammanhanget påpekas att såväl utrikes födda kvinnor som män har en högre sysselsättning i Stockholms län jämfört med övriga riket.

## Sysselsättningen fortsatt högre i Stockholms stad än i övriga länet

I Stockholm stad uppskattades antalet sysselsatta till drygt 511 000, vilket kan jämföras med knappt 506 000 under andra kvartalet 2013. Det innebär att sysselsättningsgraden beräknas till 73,7 procent, jämfört med 74,1 procent 2013, se *diagram 5* och *tabell 2*. Efter ett antal starka kvartal har Stockholms stad därmed utvecklats i en något lugnare takt. Samtidigt är sysselsättningsgraden högre i Stockholm stad än i övriga länet och drygt nio procentenheter högre än i Malmö och knappt sju procentenheter högre än i Göteborg.



Region	kvinnor	män
Stockholms stad	72,4 %	74,9 %
Övriga länet	65,7 %	70,8 %
Göteborg	64,3 %	69,7 %
Övriga länet	65 %	70,1 %
Malmö	61,5 %	67,2 %
Övriga länet	62,7 %	65,6 %
Riket	64 %	68,7 %
Övr. riket (ex. storstadskommuner)	63,1 %	67,9 %

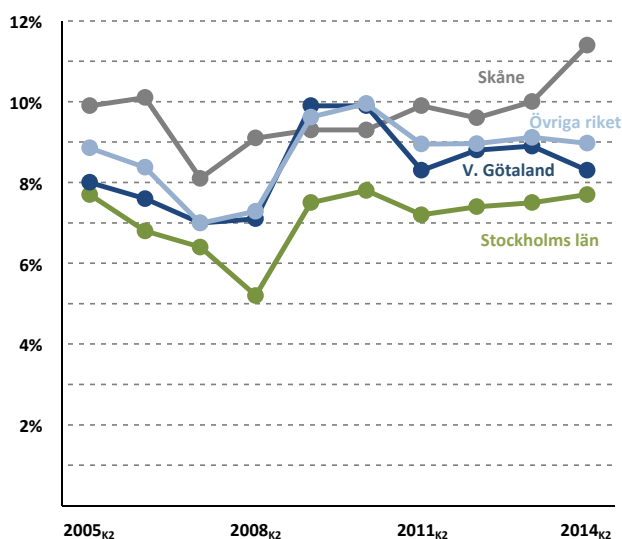
**Diagram 5.** Andel sysselsatta i storstadskommunerna jämfört med respektive region, andra kvartalet 2014. **Källa:** SCB/AKU

**Tabell 2.** Sysselsättning, uppdelat på kvinnor och män, andra kvartalet 2014. **Källa:** SCB/AKU

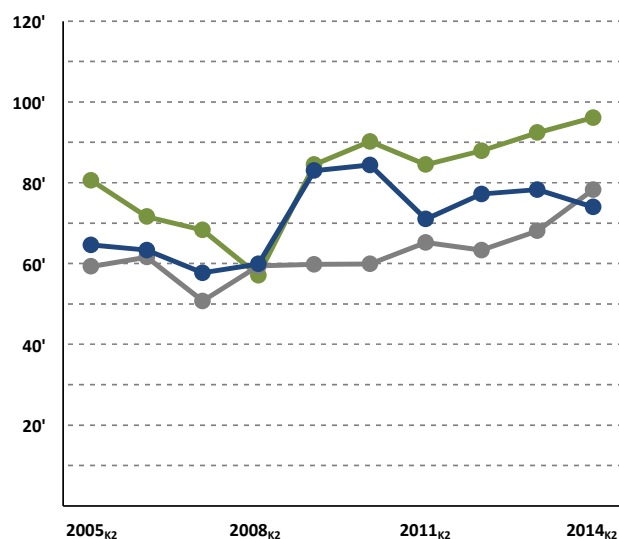
Sedan andra kvartalet 2005<sup>6</sup> har antalet sysselsatta därmed ökat med drygt 108 000 i Stockholm stad. Under samma period har befolkningen (15-74 år) ökat med 114 000 vilket förklarar varför sysselsättningsgraden ökat med drygt fyra procentenheter.

## Drygt 96 000 är arbetslösa i Stockholms län

96 100 personer var arbetslösa under det andra kvartalet, vilket kan jämföras med 92 400 under det andra kvartalet 2013. Det motsvarar en arbetslöshet på 7,7 procent, se *diagram 6* och *7*. Män (7,8 procent) och kvinnor (7,6) har i stort sett samma arbetslöshetsnivå. Vid sidan av åren 2006-2008 har arbetslösheten legat och pendlat mellan 7 och 8 procent. I riket som helhet uppgår arbetslösheten till 8,7 procent, men om Stockholm exkluderas så beräknas arbetslösheten i övriga riket till 9 procent.



**Diagram 6.** Andel arbetslösa i storstadsregionerna och övriga riket (exkl. Sthlm län), 2005<sub>k2</sub>-2014<sub>k2</sub>. **Källa:** SCB



**Diagram 7.** Antal arbetslösa i storstadsregionerna, 2005<sub>k2</sub>-2014<sub>k2</sub>. **Källa:** SCB

<sup>6</sup> Andra kvartalet 2005 är tidsseriens första mätpunkt

I Skåne ökade arbetslösheten med 1,4 procentenheter - eller 10 000 personer – till 11,4 procent. Det innebär att Skåne tillsammans med Gävleborg har högst och Jönköping och Jämtland lägst arbetslösheten. I Västra Götaland låg arbetslösheten på 8,3 procent under det andra kvartalet. Det motsvarar 74 000 personer. Se *bilaga 2* för arbetslöshetsstatistik för samtliga län.

I Stockholms stad uppgick arbetslösheten till 7,4 procent vilket är mer eller mindre oförändrat på ett års sikt (7,3). I Malmö ökar antalet arbetslösa och arbetslösheten uppgår till 15 procent. I Göteborg är arbetslösheten (10,3 procent) vilket är på ungefär samma nivå som 2013.

## Färre personer berörda av varsel

Varsel kan ses en indikator på det framtida inflödet i arbetslöshet. Under perioden januari till och med juli har knappt 7 300 personer varslats om uppsägning i Stockholms län. Det är 1 400 färre än under motsvarande period 2013, och 500 färre än 2012, se *diagram 8*. I övriga riket har antalet personer berörda av varsel minskat i något högre utsträckning än i Stockholms län.

Tidigare uppföljningar av varsel visar däremot att långt ifrån alla varsel verkställs. De som till sist blir uppsagda och inte hittar ett nytt jobb svarar för en mindre del av det totala inflödet i arbetslöshet. Det allra flesta som blir arbetslösa är personer med tillfälliga anställningar som inte har förnyats.

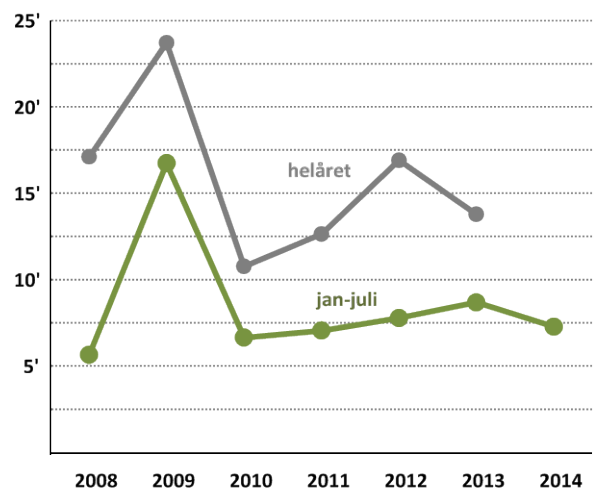


Diagram 8. Antal personer berörda av varsel i Stockholms län, helåret och perioden januari-juli för respektive år. Källa: AF

Sammantaget svarar länet för en fjärdedel av samtliga personer berörda av varsel, vilket är i nivå med regionens arbetsmarknadsandel.

## Arbetslöshetstidens längd

Av samtliga arbetslösa utgör ungdomar (15-24 år) 42 procent. Det innebär att det finns drygt 40 000 arbetslösa ungdomar i Stockholms län. Uttryckt som andel av arbetskraften uppgår ungdomsarbetslösheten därmed till 27,2 procent<sup>7</sup>. Samtidigt bör det påpekas att av dessa är drygt hälften (21 600) heltidsstuderande. Omkring hälften av ungdomarna som är arbetslösa (inklusive heltidsstuderande) har en pågående arbetslöshetslängd som är 4 veckor eller mindre.

<sup>7</sup> I övriga riket beräknas ungdomsarbetslösheten till 27,8 procent

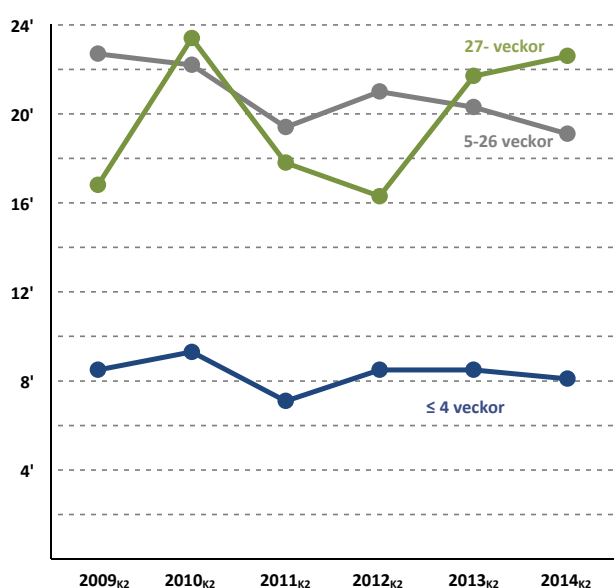
<sup>8</sup> Arbetslöshetsciffrorna är inte säsongsrensade, och rent generellt så ligger det orensade arbetslöshetsstalet för ungdomar alltid högre under det andra kvartalet än under övriga kvartal. För ett år sedan låga ungdomsarbetslösheten på 24,4 procent i Stockholms län



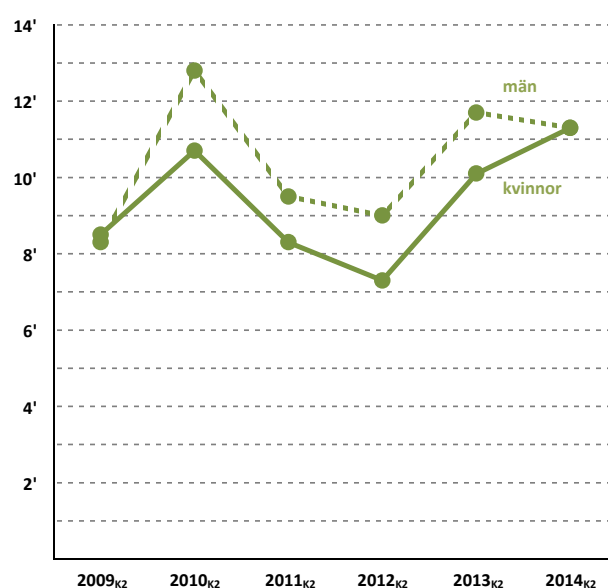
Antalet/andelen ungdomar som har en lång arbetslöshetsperiod (definierat som minst 27 veckor) är däremot låg<sup>9</sup>.

Antalet arbetslösa som är 25 år eller äldre uppgår till knappt 56 000 personer. Det motsvarar en arbetslöshet på 5 procent, vilket kan jämföras med ungdomsarbetslöshetsstalet på 27,2 procent. I förhållande till ungdomar så är det en större andel som har en lång arbetslöshetsperiod och en mindre andel som har en kort arbetslöshetsperiod, se *diagram 9*.

Sammantaget har 22 600 personer en pågående arbetslöshetsperiod som är 27 veckor eller längre. Fördelningen av långtidsarbetslösa är helt jämn mellan kvinnor och män, se *diagram 10*. Långtidsarbetslösa som andel av samtliga arbetslösa ligger på ungefär samma nivå i Stockholms län som i övriga riket. Antalet korttidsarbetslösa uppgår till 8 000 personer i Stockholms län.



**Diagram 9.** Antal arbetslösa (25-74 år) i Stockholms län uppdelat på arbetslöshetslängd, 2014\_k2. **Källa:** SCB/AKU



**Diagram 10.** Antal kvinnor & män med en arbetslöshetslängd på minst 27 veckor. **Källa:** SCB/AKU

Det kan i detta sammanhang nämnas att Arbetsförmedlingen har identifierat fyra grupper (högst förgymnasial utbildning, personer födda utanför Europa, personer med funktionsnedsättning och äldre) som bedöms ha en högre sannolikhet än andra grupper att hamna i långvarig arbetslöshet. Visserligen är Arbetsförmedlingens statistik inte helt jämförbar med den SCB-statistik som redovisas ovan, men av de personer som har en arbetslöshetsperiod på två år eller längre tillhörde 86 procent en eller flera av de utsatta grupperna.

<sup>9</sup> För det andra kvartalet (2014) är skattning så låg att SCB avstår från att ange antalet, men baserat på tidigare kvartal så ligger antalet arbetslösa ungdomar som har en arbetslöshetsperiod på minst 27 veckor på omkring 2-4000 personer

## Förhållandevis små skillnader mellan utrikes födda kvinnor och män

Mot bakgrund av de stora skillnader som föreligger mellan utrikes födda kvinnor och män när det gäller sysselsättning så ter sig skillnaderna i arbetslösheten som mindre än förväntat. Männens arbetslöshet är 12,4 och kvinnornas 14,7 procent, se *diagram 11*.

Det innebär att utrikes födda kvinnor i större utsträckningen än män befinner sig utanför arbetskraften. Sett i förhållande till befolkningen befinner sig 31 procent av kvinnorna - eller 68 000 personer - utanför arbetskraften. Motsvarande andel för männen är 20 procent (41 000 personer). Därmed har utrikes födda män ungefär samma arbetskraftsdeltagande som inrikes födda män. Inrikes födda kvinnor befinner sig visserligen i något högre utsträckning än inrikes födda män utanför arbetskraften, men andelen är inte lika stor som bland utrikes födda kvinnor.

Även i övriga riket befinner sig en större andel utrikes födda kvinnor utanför arbetskraften jämfört med t.ex. utrikes födda män eller inrikes födda kvinnor.

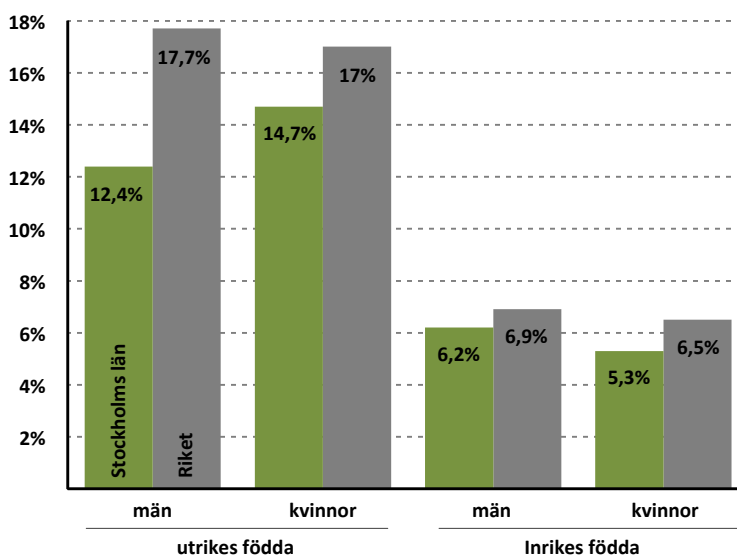
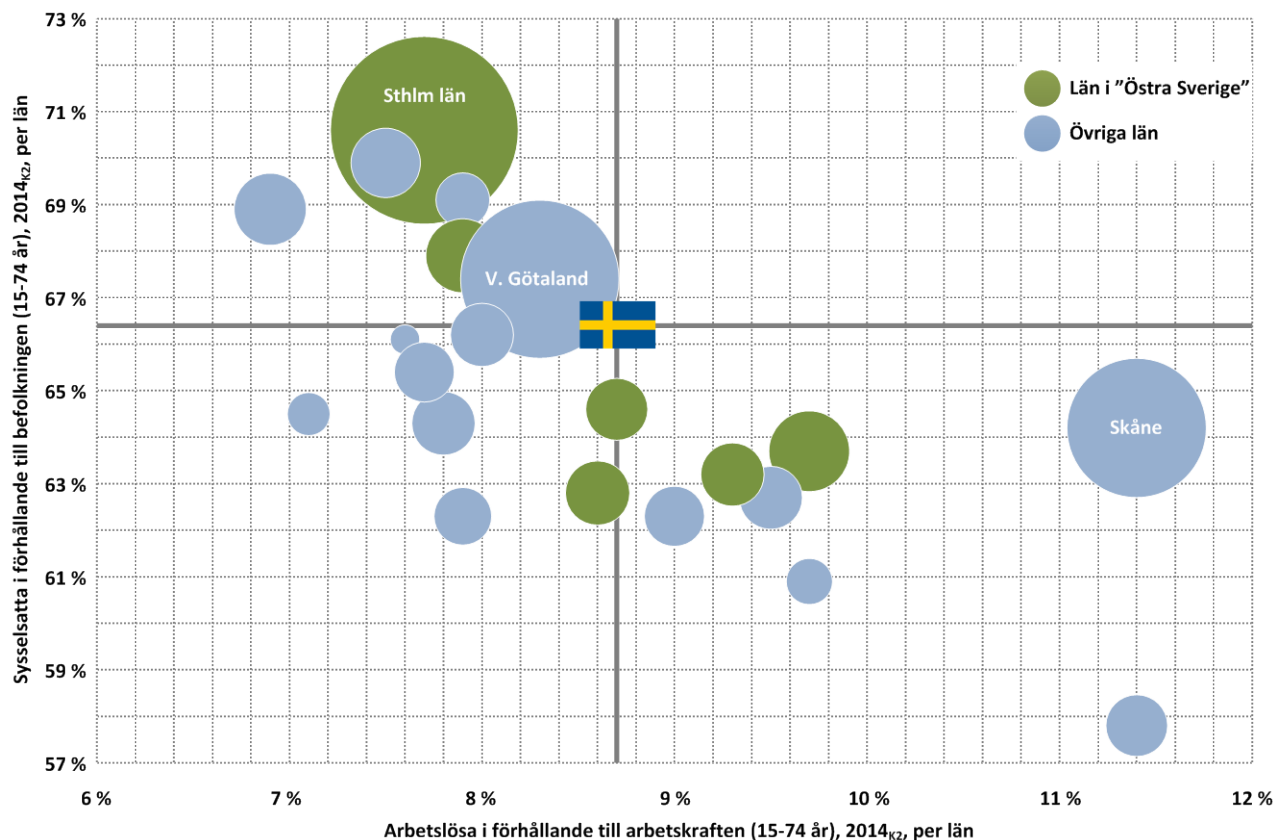


Diagram 11. Arbetslöshet, inrikes och utrikes födda i Stockholms län och i riket som helhet, 2014<sub>k2</sub>. Källa: SCB/AKU

## Sammanfattande bild över sysselsättning och arbetslöshet

I *diagram 12* ges en sammanfattande bild kring sysselsättning och arbetslöshet för samtliga 21 län. Punkten där axlarna korsar varandra representerar rikets sammantagna sysselsättning och arbetslöshet. Alla län som ligger ovanför den horisontella axeln har därmed en högre sysselsättning än riket som helhet. På samma sätt innebär en placering till vänster om den vertikala axeln att länet har en lägre arbetslöshet än riket som helhet. Cirkelns storlek står i proportion till arbetskraftens storlek. Grön färg på cirkeln innebär att länet hör till Nuts-området Östra Sverige.

Som framgår av diagrammet ligger Stockholms län högst upp med rikets högsta sysselsättningsgrad och femte lägsta arbetslöshet efter Jönköping, Jämtland, Halland och Gotland. Vid sidan av Uppsala och Stockholm har övriga län i Östra Sverige en lägre sysselsättning än i riket som helhet samtidigt som Östergötland och Södermanland dessutom har en högre arbetslöshet än riket som helhet.

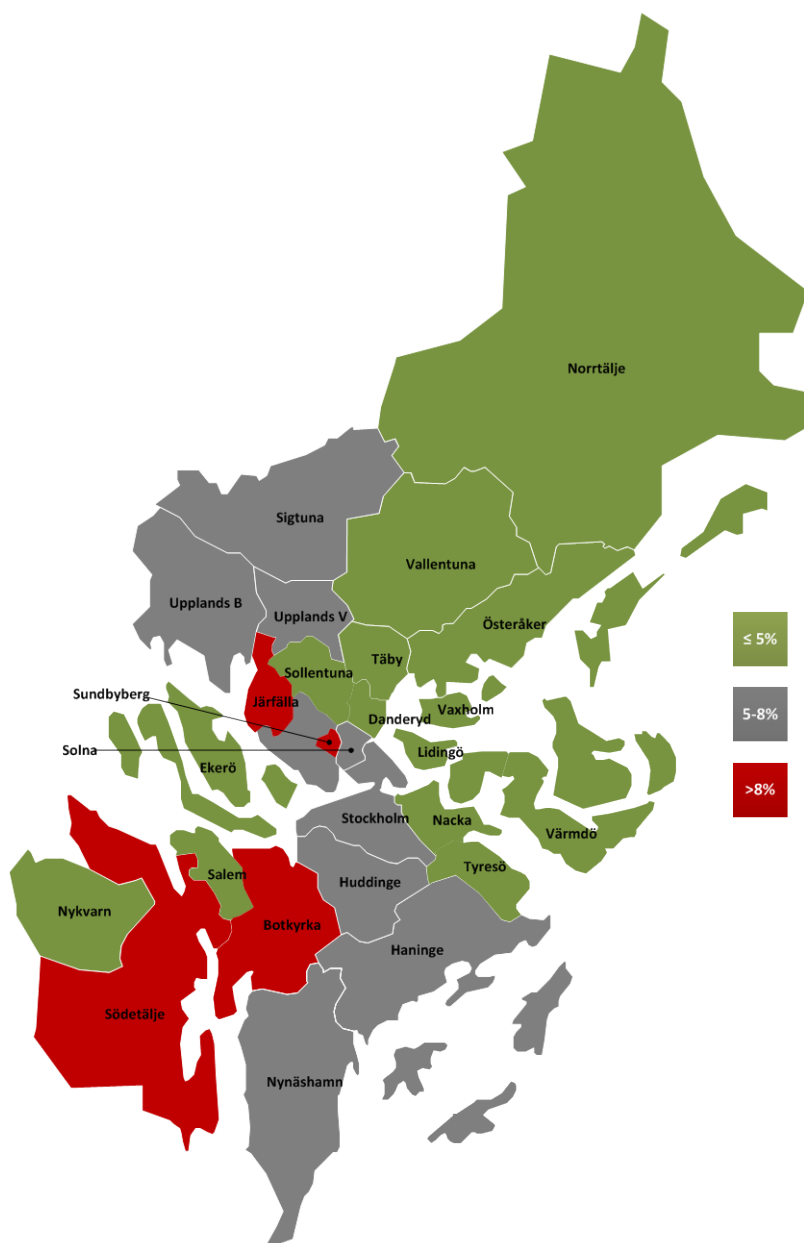


**Diagram 12.** Andel sysselsatta och arbetslösa i samtliga län, andra kvartalet 2014. Bubblans storlek står i proportion till arbetskraftens storlek. Källa: SCB/AKU

## Den inomregionala bilden

De uppgifter som anges under detta avsnitt ska inte sammanblandas med de mått och definitioner som återgetts ovan. Uppgifterna är hämtade från Arbetsförmedlingen och avser inskrivna arbetslösa i förhållande till en registerbaserad arbetskraft. Inskrivna arbetslösa består av öppet arbetslösa och personer i program, se *bilaga 1* för mer information.

Fyra kommuner i Stockholms län har en arbetslöshet som är högre än riksgenomsnittet, se *karta 1* och *tabell 3*. Av dessa har Södertälje (14,8 procent) och Botkyrka (12 procent) allra högst. Av samtliga 290 kommuner är det bara Landskrona och Malmö som har en högre arbetslöshet än Södertälje. Samtidigt är det tolv kommuner i riket som helhet som har en högre arbetslöshet än Botkyrka. I den andra ändan ligger samtliga fyra kommuner med lägst arbetslöshet i riket i Stockholms län (Danderyd, Vaxholm, Vallentuna och Täby). Se *bilaga 3* för arbetslösheten i länets kommuner.



Kommun	Inskrivna arbetslösa (%)
Södertälje	14,8
Botkyrka	12
Järfälla	8,6
Sundbyberg	8,1
Upplands Bro	7,3
Haninge	7
Stockholm	6,8
Sigtuna	6,5
Huddinge	6,5
Upplands V	6,2
Nynäshamn	5,8
Solna	5
Salem	4,9
Sollentuna	4,8
Nacka	4,6
Norrtälje	4,4
Tyresö	4,2
Värmdö	4
Nykvarn	3,9
Österåker	3,7
Lidingö	3,6
Ekerö	2,9
Täby	2,9
Vallentuna	2,7
Vaxholm	2,4
Danderyd	2,3
<hr/>	
<b>Stockholms län</b>	<b>6,6</b>
<b>Riket</b>	<b>7,7</b>

**Karta 1.** Gruppindelad efter nivån på arbetslösheten i länets kommuner, juli 2014. **Källa:** Arbetsförmedlingen

**Tabell 3.** Andel inskrivna arbetslösa i länets kommuner, juli 2014. **Källa:** A-förmedlingen

Även om Södertälje (17,2 procent) även har den högsta ungdomsarbetslösheten (18-24 år) i länet så är det ett 100-tal kommuner i övriga riket som har en ännu högre arbetslöshet bland unga. Allra högst har Forshaga, Östra Göinge och Storfors. Samtliga har en ungdomsarbetslöshet på drygt 28 procent.

Det går att göra motsvarande konstaterande när det gäller utrikes födda. Återigen har Södertälje (27,4 procent) en arbetslöshet som ligger klart över länsgenomsnittet, men sett i relation till samtliga 290 kommuner är det runt 100 kommuner som har en högre ännu arbetslöshet bland utrikes födda än Södertälje. Högst av alla har Vingåker, Ovanåker och Vilhelmina som samtliga har en arbetslöshet på över 50 (!) procent<sup>10</sup>.

<sup>10</sup> Dessa kommuner är förhållandevis små. Sammantaget handlar det om knappt 500 arbetslösa i de tre kommunerna

## Konkurser och nystartade företag

Under perioden januari till och med juli startades 12 330 företag - varav knappt 8 500 var aktiebolag - i Stockholms län, se *diagram 13*. Det är fyra (4) fler än under 2013. I Skåne och Västra Götaland sjönk nyföretagandet marginellt. Även i övriga riket var förändringarna ytterst marginella.

Det startas alltjämt fler företag i Stockholms län än i de två övriga storstadsregionerna tillsammans. Sammantaget svarar regionen för 35 procent av rikets totala nyföretagande. Nykvarn och Danderyd svarade för den största relativa ökningen jämfört med 2013, medan nyföretagandet sjönk mest i Upplands Bro och Vaxholm. Stockholm stad svarar för 58 procent av länets totala nyföretagande och nyföretagandet ligger hittills på samma nivå 2014 som 2013. Se *bilaga 4* för utvecklingen i länets kommuner.

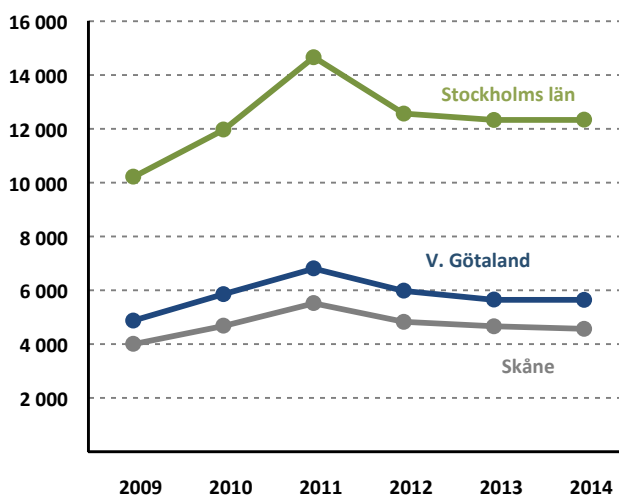


Diagram 13. Nystartade företag, januari t.o.m. juli för respektive år i storstadsregionerna. Källa: SCB

Under årets första sju månader försattes 1 457 företag i konkurs i Stockholms län. Det är 100 företagskonkurser färre än under 2013. I Västra Götalandsregionen uppgick antalet konkurser till 621, vilket är 126 färre än under 2013. Den relativa minskningen uppgår därmed till 17 procent i Västra Götaland, vilket kan jämföras med en minskning på sex procent i Stockholms län. I Skåne räknades antalet konkurser till 688 vilket är identiskt med antalet konkurser under motsvarande period 2013, se *diagram 14*. I riket som helhet minskade antalet konkurser med nio procent till 4 344.

Totalt arbetade knappt 3 600 personer i de företag som har försatts i konkurs i Stockholmsregionen. Det är det lägsta antalet sedan 2010. Totalt har fem företag med minst 50 anställda försatts i konkurs hittills under 2014. 85 procent av företagen hade fyra eller färre anställda. Flest antal konkurser hade byggindustrin (277), följt av företagstjänster<sup>11</sup> (180) och parti- och provisionshandeln (110).

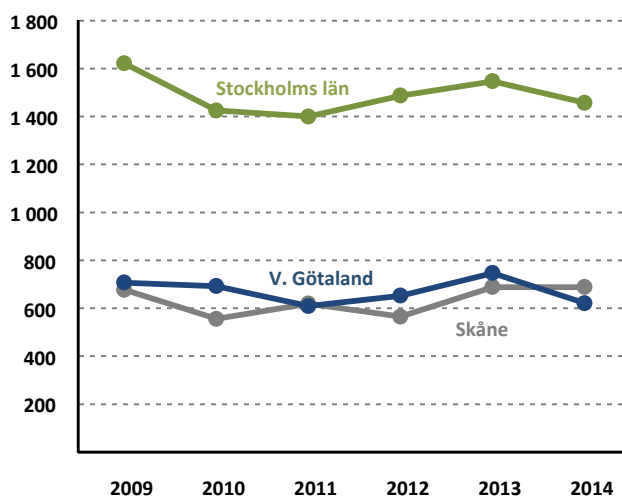


Diagram 14. Antal företagskonkurser januari t.o.m. juli för respektive år i storstadsregionerna. Källa: SCB

I riket sysselsatte de 4 344 företagen sammantaget 12 000 personer, vilket är 5 000 färre än vad de konkursdrabbade företagen under motsvarande period 2013 sysselsatte.

<sup>11</sup> SNI-kod 69-75, företag inom juridik, ekonomi, vetenskap och teknik

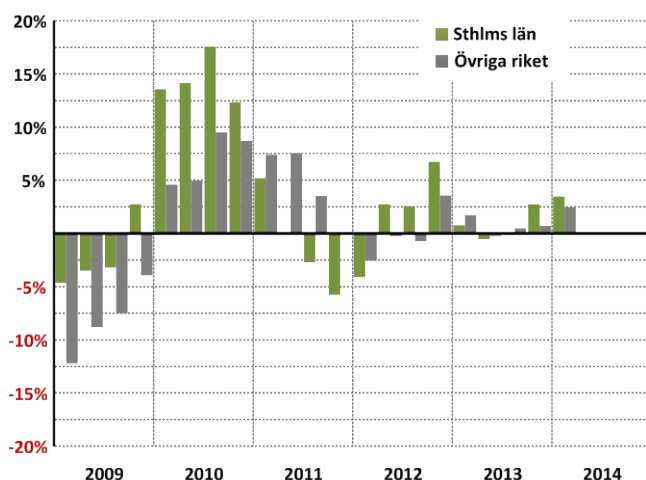
# Ökad omsättning i näringslivet

## Omsättning i Näringslivet

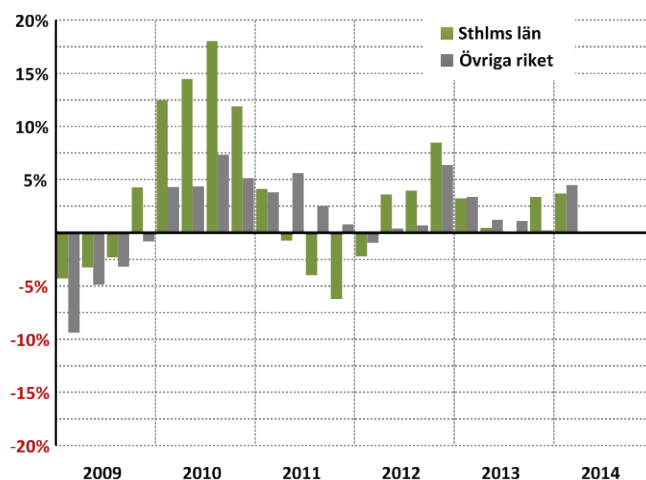
Statistiken kring näringslivets omsättning beställs från SCB och bygger på momsregistrerade företags skyldighet att lämna uppgifter om mervärdesskatt i en separat skattedeclaration till Skatteverket.

Näringslivets omsättning i Stockholms län ökade med 3,5 procent under årets första kvartal, se *diagram 15*. I tjänstesektorn var ökningen något högre (3,7 procent), men ändå lägre än tjänstesektorn i övriga riket, se *diagram 16*. I övriga riket utvecklades däremot tillverkningssektorn negativt. Mot den bakgrunden och att tillverkningsindustrin utgör en större del av ekonomin i andra län så utvecklades näringslivets omsättning som helhet sammantaget starkare i Stockholmsregionen än i övriga riket (2,5 procent). Mätt genom omsättningsstatistik så svarar regionen därmed för 35 procent rikets samlade näringsliv. Sett till antalet anställda var det också tjänstesektorn som lyfte näringslivet som helhet medan utvecklingen inom tillverkningsindustrin i det avseendet enbart var marginellt positiv, jämfört med motsvarande kvartal föregående år.

Utvecklingen är därmed den starkaste på ett års sikt sedan fjärde kvartalet 2012, men fortfarande betydligt lägre än 2010 då näringslivet som helhet hämtade hem en stor del av den nedgång som inleddes 2008.



**Diagram 15.** Omsättning i näringslivet i Stockholms län och övriga riket, förändring på ett års sikt. Fasta priser och kalenderkorrigerat. **Källa:** SCB/egen bearbetning



**Diagram 16.** Omsättning i tjänstesektorn i Stockholms län och övriga riket, förändring på ett års sikt. Fasta priser och kalenderkorrigerat. **Källa:** SCB/egen bearbetning

Informations- och kommunikationsteknologi (IKT) är en viktig bransch för regionen som helhet. Det var dock ett svagt kvartal för branschen. Under det första kvartalet var sysselsättnings-tillväxten<sup>12</sup> oförändrad medan omsättning minskade med knappt två procent. Handel samt Hotell och restaurang hade däremot en god omsättningsutveckling och bidrog till näringslivets totala omsättningstillväxt.

<sup>12</sup> Mätt i termer av förändring av antalet anställda

## Övrigt i korthet

### ► Fortsatt hög befolkningsökning

Under årets första halvår ökade länets befolkning med 18 276. Det är något fler än ökningen under motsvarande period 2013. Om ökningen fortsätter under andra halvåret kommer länets befolkning uppgå till 2,2 miljoner runt årsskiftet. I riket som helhet ökade befolkningen med drygt 49 300 personer under årets första två kvartal. Befolkningen ökade i alla län utom Jämtland. I Västra Götaland och Skåne uppgick ökningen till 8 300 respektive 6 200 personer.

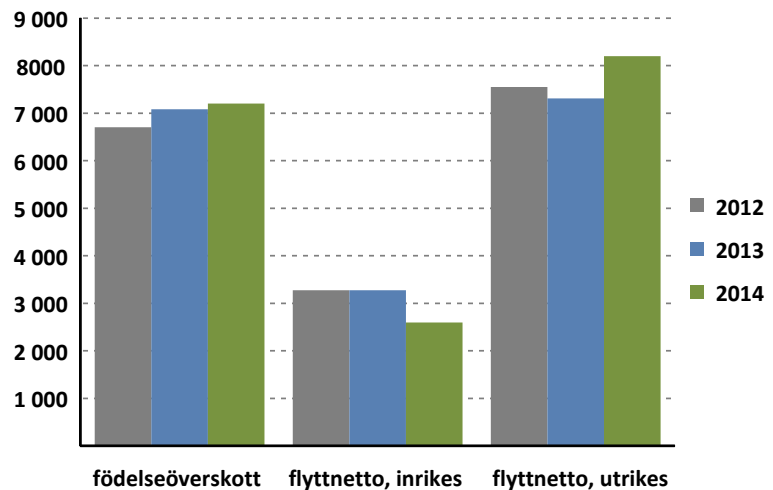


Diagram 17. Befolkningsökningen uppdelat på födelseöverskott, inrikes och utrikes flyttnetto under första halvåret för respektive år. Källa: SCB

Antalsmässigt var ökningen störst i Stockholms stad (knappt 7 500) följt av Huddinge och Botkyrka. Sett i relation till befolkningsstorlek hade Upplands Bro, Tyresö och Sundbyberg den starkaste utvecklingen medan Danderyd, Lidingö och Nynäshamn hade den lägsta ökningen. Se *bilaga 5* för befolkningsutveckling i länets kommuner.

### ► Handelskammarens konjunkturindikator lämnas oförändrad

Stockholms Handelskammare ger ut den så kallade Stockholmsbarometer fyra gånger per år. Det övergripande måttet är den så kallade konjunkturindikatorn. Indikatorn ligger kvar på 19, vilket kan jämföras med det historiska genomsnittet på 13. Stockholmskonjunkturen är därmed förhållandevis stark. För riket som helhet sjönk indikatorn från 16 till 15. En av de branscher som utvecklats starkt är byggbranschen som växer för första gången på två år<sup>13</sup>.

### ► Ökad nybilsregistrering

Under augusti nyregistrerade 25 600 personbilar i riket som helhet enligt Trafikanalys. Det är en ökning med 7,5 procent jämfört med augusti 2013. Därmed har nybilsregistreringen ökat åtta månader i rad. Sett till den ackumulerande utvecklingen under perioden januari till augusti uppgår ökningen till 14 procent. I Stockholm ökade nybilsregistreringen med 7,4 procent i augusti. För 2014 (januari till och med augusti) uppgår ökningen till drygt 8 procent.

<sup>13</sup> Läs mer på [chamber.se](http://chamber.se)

### ► Bruttonationalprodukten ökade 1,9 procent

Enligt SCB:s preliminära sammanställning av nationalräkenskaperna ökade BNP med 1,9 procent under det andra kvartalet<sup>14</sup>. Utvecklingen var lite sämre än vad affärsbankerna och andra hade förväntat sig. Det var hushållens ökade konsumtionsutgifter (2,9 procent) som bidrog mest till utvecklingen (1,4 procentenheter). Lagerinvesteringarna bidrog med 0,1 procentenheter medan exportnettot drog ned BNP-utvecklingen med 0,7 procentenheter.

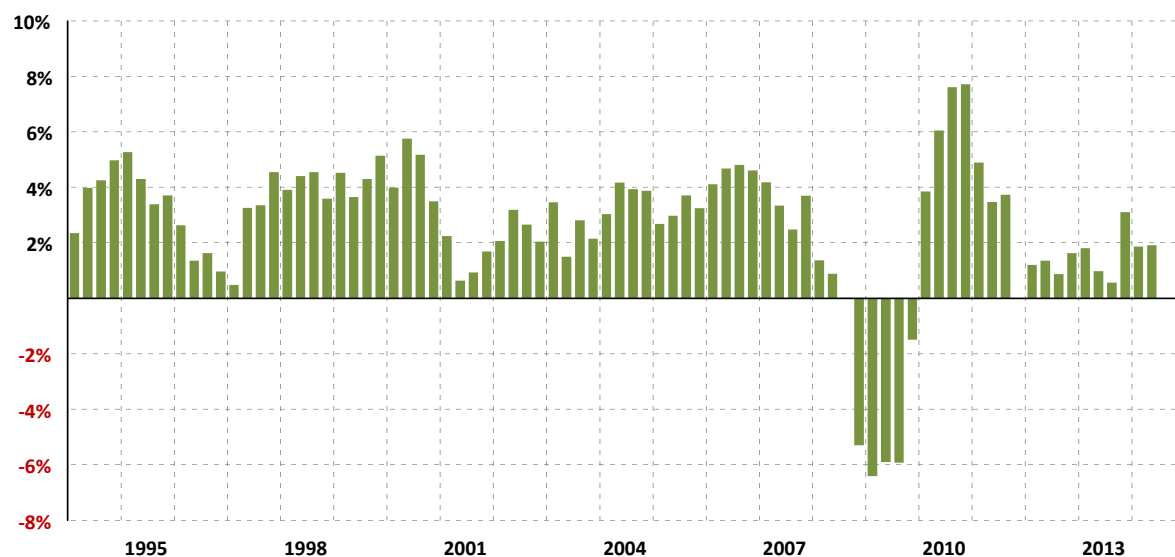


Diagram 18. Bruttonationalprodukten, utveckling jämfört med motsvarande kvartal föregående år. Källa: SCB/NR

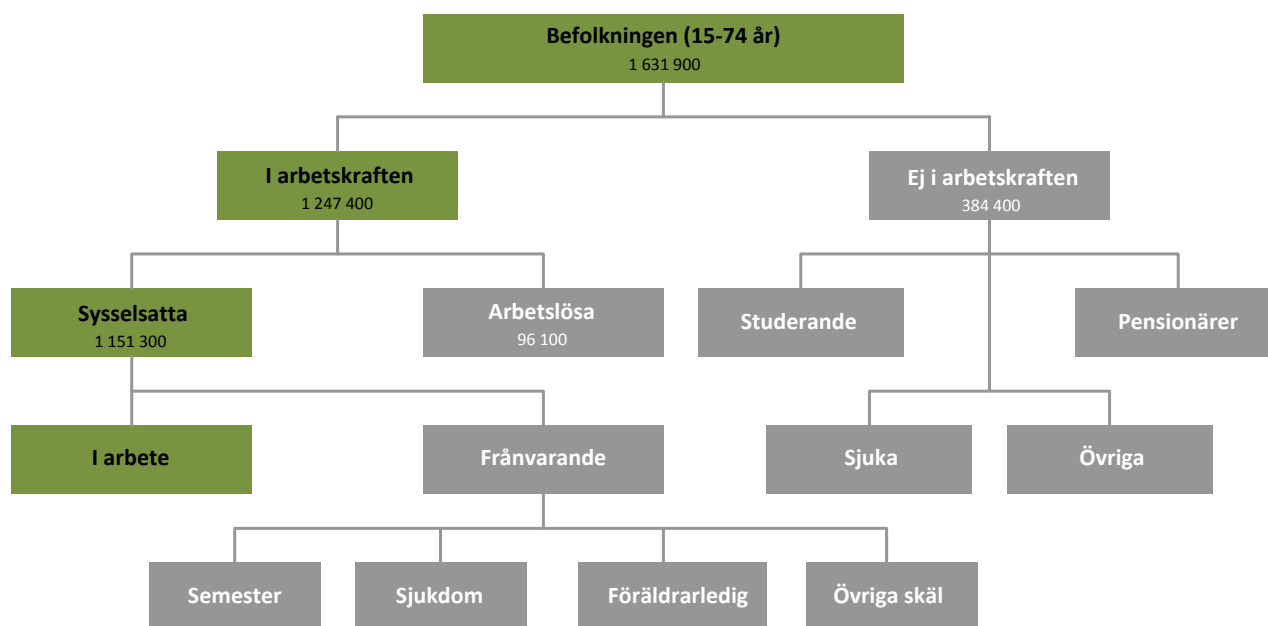
<sup>14</sup> Jämfört med andra kvartalet 2013. Definitiva uppgifter redovisas senare i september



## Bilaga 1 – Kort om arbetsmarknadsstatistik

Arbetskraftsundersökningarna (AKU) utförs löpande av SCB. För riket presenteras undersökningen månatligen. På regional nivå sker dock redovisningen per kvartal. Den statistik som presenteras genom AKU är de officiella arbetslöshetstalen och följer International Labour Organizations (ILO) och EU:s riktlinjer. Vid internationella jämförelser är det med andra ord AKU:s arbetsmarknadsstatistik som ska användas.

Figuren nedan redovisar Arbetskraftsundersökningarnas indelning av arbetsmarknaden för befolkningen i åldern 15-74 år. I ett första steg delas befolkningen in i arbetskraften och ej i arbetskraften. I Stockholms län var 384 400 ej i arbetskraften. Denna kategori utgörs av studerande, sjuka (t.ex. förtidspensionärer av hälsoskäl), pensionärer och övriga. 1 247 400 av länets befolkning definieras vara i arbetskraften vilket innebär att man antingen är sysselsatt eller arbetslös. Sysselsättningen beräknas genom att sätta antalet sysselsatta i förhållande till befolkningen i det aktuella ålderintervallet. Kvoten uppgår till 0,705 vilket innebär att sysselsättningsgraden är 70,6 procent. Arbetslöshet definieras däremot som andelen arbetslösa i förhållande till arbetskraften (inte befolkningen) vilket under andra kvartalet kvartalet 2014 uppgick till 7,7 procent. På grund av att den relativa sysselsättningen och arbetslösheten relateras till olika storheter (arbetskraften och befolkningen) kan t.ex. arbetslösheten gå upp utan att sysselsättningen förändras.



**Figur B1.** Arbetsmarknaden i antal för befolkningen (15-74 år), Stockholms län, andra kvartalet 2014.

Arbetskraftsundersökningarna är en urvalsundersökning baserad på intervjuer med enskilda personer. Därutöver använder sig SCB av två andra undersökningar för att spegla utvecklingen på arbetsmarknaden: Kortperiodisk sysselsättningsstatistik (KS) och registerbaserad arbetsmarknadsstatistik (RAMS). Den förstnämnda vänder sig till företag/arbetsgivare via enkäter för att ta reda på antalet anställningar. Undersökningen redovisas på kvartalsnivå. RAMS bygger

på kontrolluppgifter från Skatteverket och omfattar alla som har inkomst från arbete och – eftersom det inte är en urvalsundersökning - presenterar den säkraste statistiken över arbetsmarknaden. Det innebär att statistiken kan brytas över flera faktorer utan att sanningshalten går förlorad. Samtidigt innebär insamlingsmetoden att statistiken presenteras med fördröjning och kan inte användas som korttidsindikator.

## **Arbetskraftsundersökningens precision**

Arbetskraftsundersökningarna är en urvalsundersökning. Det betyder att det finns en viss osäkerhet vid skattningarna (estimatet). Förändringar från ett år till ett annat i andelar på länsnivå når inte alltid upp till så kallad statistiskt signifikans men i regel om vi t.ex. jämför Stockholm med övriga riket eller andra län. De skattade värden som redovisas ska ses som indikationer på utvecklingen.

## **Arbetskraftsundersökningarna jämfört med Arbetsförmedlingen statistik**

Arbetsförmedlingens statistik är mer att betrakta som verksamhetsstatistik eftersom det bygger på antalet inskrivna som är öppet arbetslösa eller i program med aktivitetsstöd vilket innebär att nivån är lägre än AKU:s arbetslöshetstal. Sedan hösten 2011 relateras antalet till en uppskattning av arbetskraften. Tidigare sattes antalet arbetslösa i förhållande till befolkningen. Arbetsförmedlingens statistik täcker – av naturliga skäl – inte in dem som är arbetslösa, men som inte skrivit in sig på arbetsförmedlingen. Dessutom använder sig SCB/AKU av åldersintervallet 15-74 år medan Arbetsförmedlingen har 16-64 år vilket ytterligare ökar diskrepansen mellan de två måtten.

En av fördelarna med Arbetsförmedlingens insamlingsmetod är att registerdata möjliggör snabbare uppdatering och att antalet inskrivna som arbetslösa kan fördelas på fler grupper (åldersgrupper, kön, utrikes födda etc.) utan att sanningshalten går förlorad. Begreppet andel/antal personer som saknar arbete omfattar såväl öppet arbetslösa som personer i program.

## **Revidering av AKU**

I februari 2013 meddelade SCB att Arbetskraftsundersökningarnas tabellpaket och tidsserier uppdateras. Uppdateringen avser 2010-2012 och sker med anledning av en förbättrad beräkningsmetod. Skillnaderna mot tidigare publicerade uppgifter är i huvudsak marginella och ändrar inte beskrivningen av arbetsmarknaden och dess utveckling, men sysselsättning ligger något lägre och arbetslöshet marginellt högre. Jämförbarheten med perioden 2005-2009 är fortsatt god.

## Bilaga 2 – Arbetslöshet och sysselsättning per län

Län	Arbetslöshet (%)			Sysselsättning (%)		
	Män	Kvinnor	Totalt	Män	Kvinnor	Totalt
Stockholms län	7,8	7,6	7,7	72,5	68,6	70,6
Uppsala län	9,1	6,6	7,9	69,4	66,5	67,9
Sörmlands län	10,6	7,8	9,3	66,1	60,3	63,2
Östergötlands län	9,7	9,8	9,7	67,9	59,4	63,7
Jönköpings län	7,2	6,6	6,9	71,2	66,5	68,9
Kronobergs län	8,7	7	7,9	70,1	68	69,1
Kalmar län	7,3	8,5	7,9	65	59,6	62,3
Gotlands län	7,2	8,1	7,6	69,4	62,5	66,1
Blekinge län	11,7	7,4	9,7	61,5	60,2	60,9
Skåne län	12,2	10,5	11,4	66	62,4	64,2
Hallands län	7,1	8	7,5	71,5	68,3	69,9
V. Götalands län	8,5	8,2	8,3	70	64,7	67,4
Värmlands län	8,3	10,9	9,5	67,2	58	62,7
Örebro län	7,6	9,7	8,6	65,3	60,1	62,8
Västmanlands län	8,1	9,5	8,7	69,4	59,5	64,6
Dalarnas län	9,7	5,7	7,8	64,4	64,3	64,3
Gävleborgs län	11	11,9	11,4	61,2	54,3	57,8
V-norrlands län	7,2	8,3	7,7	68,2	62,3	65,4
Jämtlands län	6,9	7,2	7,1	64,4	64,6	64,5
Västerbottens län	8,5	7,5	8	69,6	62,8	66,2
Norrbottens län	9,7	8	9	63,6	60,7	62,3

**Tabell B2.** Andel sysselsatta och arbetslösa per län, uppdelat på kvinnor och män, 2014<sub>k2</sub>. **Källa:** SCB/AKU

## Bilaga 3 – Arbetslösa i länets kommuner

Kommun	kvinnor (procent)			män (procent)		
	öppet arbetslösa	i program	totalt	öppet arbetslösa	i program	totalt
Botkyrka	7,5	5,5	13,0	6,8	4,2	11,0
Danderyd	1,8	0,6	2,4	1,8	0,4	2,2
Ekerö	2,2	0,9	3,1	2,0	0,9	2,8
Haninge	4,2	2,8	7,0	4,6	2,4	7,0
Huddinge	4,2	2,5	6,7	3,9	2,3	6,2
Järfälla	6,0	2,7	8,7	5,9	2,7	8,5
Lidingö	2,7	1,2	3,8	2,5	0,9	3,4
Nacka	3,2	1,4	4,6	3,1	1,5	4,6
Norrtälje	2,2	2,0	4,2	2,7	1,9	4,6
Nykvarn	2,5	1,5	4,0	2,6	1,3	3,9
Nynäshamn	3,7	2,3	6,0	3,2	2,4	5,6
Salem	3,4	2,0	5,4	2,6	1,7	4,4
Sigtuna	4,3	2,2	6,5	4,4	2,1	6,5
Sollentuna	3,5	1,5	4,9	3,4	1,3	4,8
Solna	4,0	1,4	5,4	3,3	1,4	4,7
Stockholm	4,4	2,3	6,6	4,6	2,3	6,9
Sundbyberg	5,4	2,8	8,2	5,2	2,8	8,0
Södertälje	8,1	8,5	16,6	6,8	6,4	13,2
Tyresö	3,1	1,3	4,4	2,7	1,2	3,9
Täby	2,3	0,6	2,9	2,4	0,6	3,0
Upplands-B	5,3	2,6	7,9	4,5	2,3	6,8
Upplands V.	4,1	2,0	6,1	4,1	2,1	6,3
Vallentuna	2,0	0,7	2,7	1,7	1,0	2,8
Vaxholm	1,7	0,8	2,5	1,5	0,7	2,2
Värmdö	2,7	1,3	4,1	2,6	1,3	3,9
Österåker	2,4	1,1	3,4	2,6	1,3	4,0
<b>Sthlm län</b>	<b>4,2</b>	<b>2,4</b>	<b>6,6</b>	<b>4,2</b>	<b>2,3</b>	<b>6,5</b>

**Tabell B3.** Andel öppet arbetslösa och andel i program med aktivitetsstöd i förhållande till arbetskraften i länets kommuner, juli 2014. **Källa:** Arbetsförmedlingen

## Bilaga 4 – Nystartade företag i länets kommuner

Kommun	2013	2014	Förändring	
			antal	procent
Botkyrka	292	318	26	9 %
Danderyd	215	288	73	34 %
Ekerö	88	97	9	10 %
Haninge	326	314	-12	-4 %
Huddinge	362	371	9	2 %
Järfälla	209	223	14	7 %
Lidingö	251	229	-22	-9 %
Nacka	454	439	-15	-3 %
Norrstälje	199	206	7	4 %
Nykvarn	25	39	14	56 %
Nynäshamn	97	87	-10	-10 %
Salem	48	44	-4	-8 %
Sigtuna	170	164	-6	-4 %
Sollentuna	314	303	-11	-4 %
Solna	340	350	10	3 %
Stockholm	7 182	7 207	25	0 %
Sundbyberg	169	163	-6	-4 %
Södertälje	343	289	-54	-16 %
Tyresö	153	151	-2	-1 %
Täby	308	315	7	2 %
Upplands Väsby	148	144	-4	-3 %
Upplands-Bro	88	65	-23	-26 %
Vallentuna	112	93	-19	-17 %
Vaxholm	61	49	-12	-20 %
Värmdö	196	194	-2	-1 %
Österåker	176	188	12	7 %
<b>Stockholms län</b>	<b>12 326</b>	<b>12 330</b>	<b>4</b>	<b>0 %</b>

**Tabell B4.** Antal nystartade företag, januari till och med juli för 2013 och 2014 i länets kommuner.

**Källa:** Bolagsverket

## Bilaga 5 – Befolkningsförändringar, första halvåret 2014

Kommun	Befolkning	Folkökning	Födelseöverskott	Flyttnetto, inrikes	Flyttnetto, utrikes	Justering
Botkyrka	88 391	811	337	-168	618	24
Danderyd	32 255	33	8	-56	77	4
Ekerö	26 528	173	56	70	49	-2
Haninge	81 610	678	236	155	275	12
Huddinge	103 632	1 075	377	233	446	19
Järfälla	69 868	701	186	168	340	7
Lidingö	45 281	103	13	-12	102	0
Nacka	95 182	759	307	254	188	10
Norrtälje	57 226	381	-10	219	174	-2
Nykvarn	9 634	111	19	91	1	0
Nynäshamn	26 881	85	-13	64	28	6
Salem	16 076	75	35	2	33	5
Sigtuna	43 723	351	117	-7	233	8
Sollentuna	68 872	727	186	293	243	5
Solna	73 378	638	316	87	235	0
Stockholm	905 184	7 484	3 930	17	3 385	152
Sundbyberg	43 192	566	218	76	274	-2
Södertälje	91 683	611	243	-509	867	10
Tyresö	44 873	592	111	380	95	6
Täby	66 999	707	78	541	78	10
Upplands Väsby	41 695	246	91	36	119	0
Upplands-Bro	25 105	402	71	241	86	4
Vallentuna	31 858	242	102	114	27	-1
Vaxholm	11 272	84	12	43	28	1
Värmdö	40 054	270	93	86	91	0
Österåker	40 866	371	80	178	107	6
<b>Riket</b>	<b>9 694 194</b>	<b>49 330</b>	<b>14 167</b>	<b>n/a</b>	<b>34 300</b>	<b>863</b>
<b>Stockholms län</b>	<b>2 181 318</b>	<b>18 276</b>	<b>7 199</b>	<b>2 596</b>	<b>8 199</b>	<b>282</b>

Tabell B5. Befolkningsförändring i länets kommuner under det första halvåret 2014. Källa: SCB

