

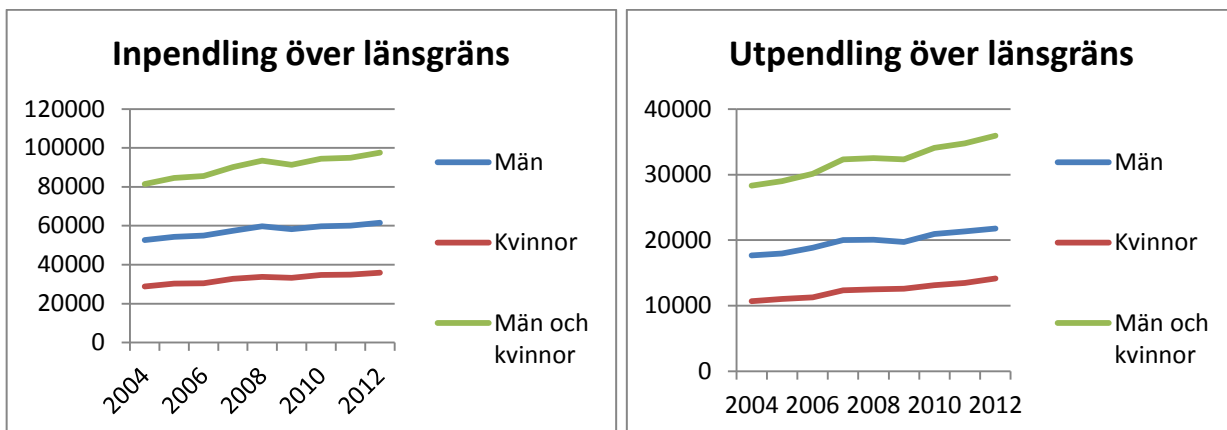
Såväl in- som utpendlingen fortsätter öka

Det har sedan länge varit känt att arbetsmarknadsregionen är betydligt större än själva länet. Betydande in- och utpendling sker på såväl dag- som veckobasis. I det följande redovisas pendlings omfattning både in och ut men också den mycket omfattande inomregionala pendlingsströmmen med bl.a. kommunala jämförelser.¹

Stockholms län – hela Sveriges arbetsmarknad

Stockholmsregionen är en kunskapsregion med en hög andel välutbildade invånare. Regionen präglas också av en dynamisk arbetsmarknad som lockar personer från landets samtliga kommuner. Den ökande inpendlingen är en viktig del av kompetensförsörjning i huvudstadsregionen och svarar för 8,6 procent av arbetsmarknaden i länet. Såväl in- som utpendlingen ökar i antal (Diagram 1 och 2) men har i förhållande till de förvärvsarbetande som bor i länet endast ökat marginellt. Detta förklaras av en fortsatt hög sysselsättningsgrad bland länets invånare. Den i särklass största pendlingsströmmen över länsgräns sker mellan Stockholms och Uppsala län, där nästan en femtedel av Uppsala läns förvärvsarbetande har sin arbetsplats i Stockholms län (Diagram 3).

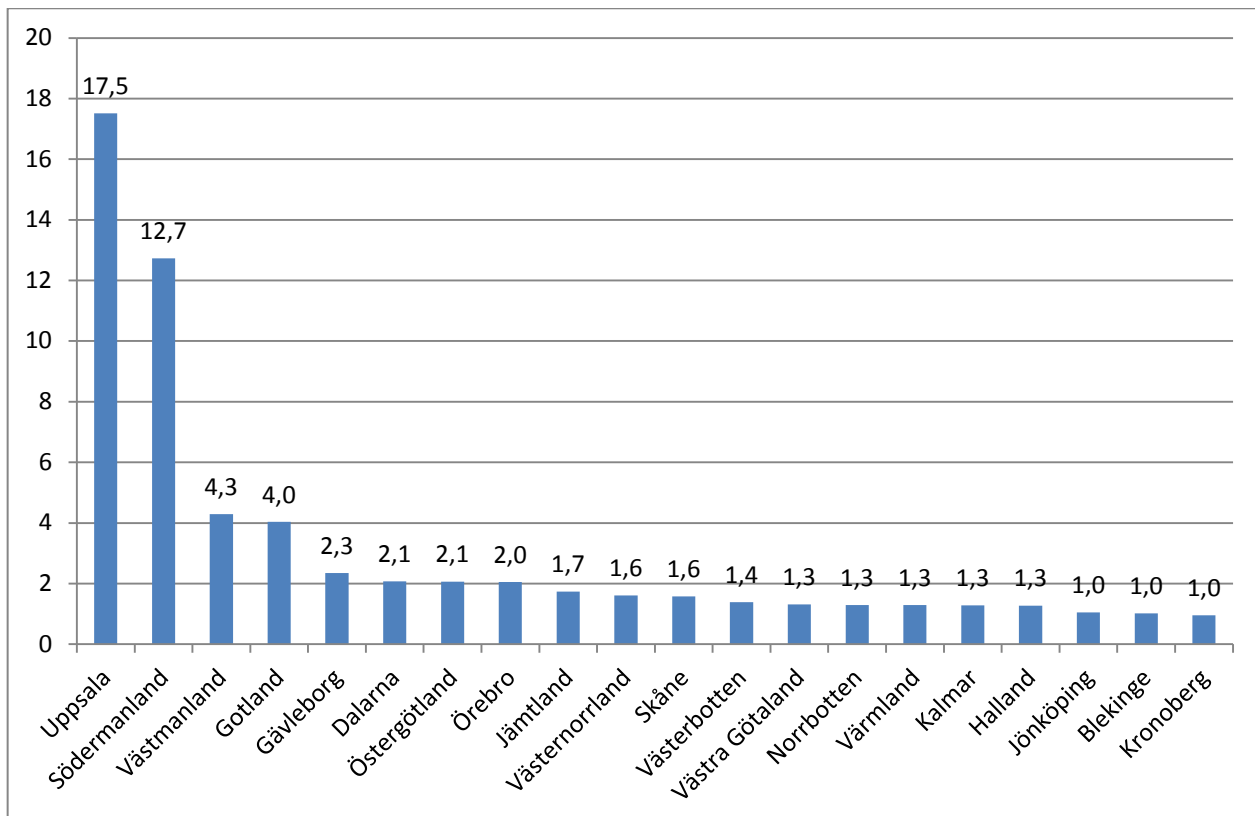
Diagram 1 och 2. Andel in- och utpendlare till/från Stockholms län 2004-2012



¹ Källa: Om inte annat anges så är källan SCB:s arbetsmarknadsstatistik (RAMS) för 2012



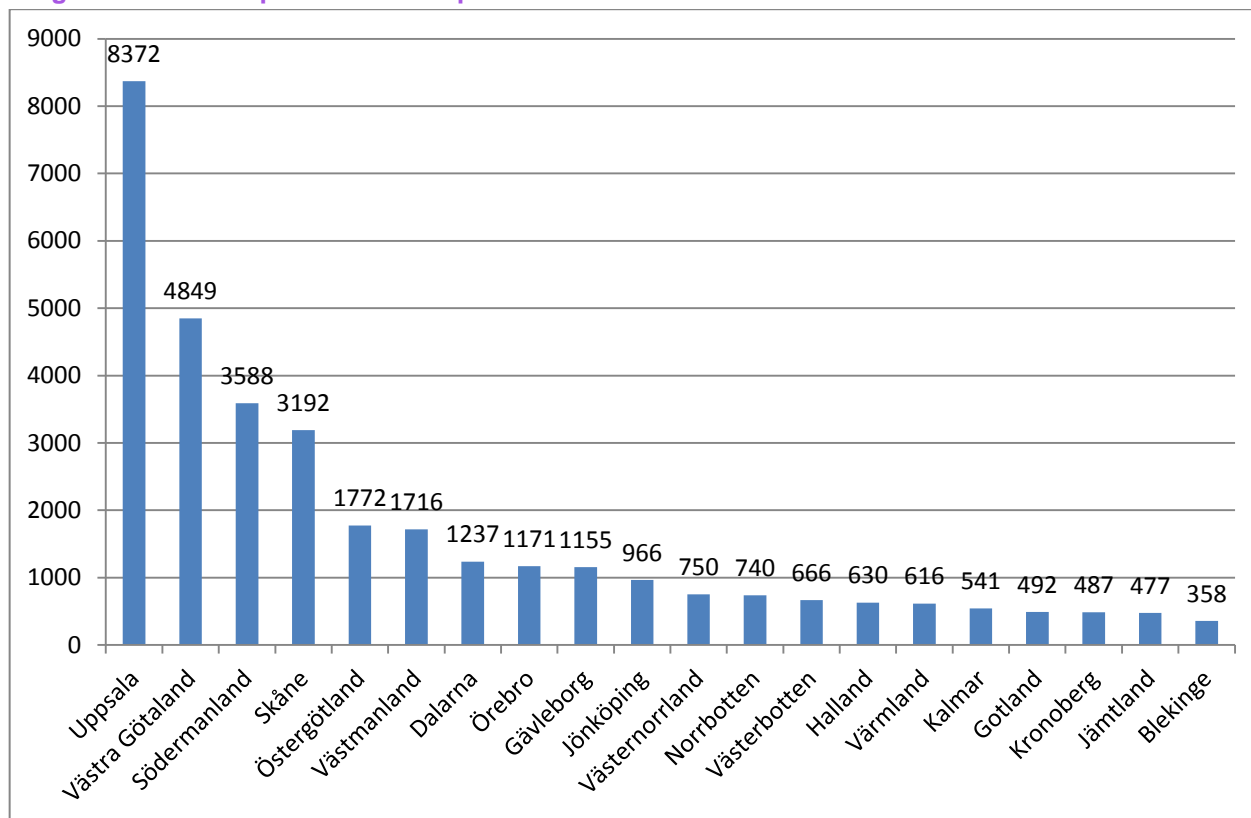
Diagram 3. Andel inpendlare till Stockholms län i förhållande till antalet förvärvsarbetande i respektive län (%)



Stockholms län – hela Sveriges kompetensförsörjning

Länet bidrar med 35 946 personer som pendlar ut till andra regioner, varav 33 775 pendlar till andra delar av Sverige och 2 171 till utlandet (Diagram 4). Även när det gäller utpendling är Uppsala län i särklass. Fler pendlar till Västra Götalands län än till Södermanlands län. I förhållande till 2011 har den största relativa ökningen skett till Norrbotten med över 17 procent följt av Jönköping, Värmland, Jämtland och Västerbotten, samtliga med drygt 10 procent. Utpendlingen till Skåne och Blekinge har minskat.

Diagram 4. Antal utpendlare till respektive län 2012



Som framgår av diagram 4 så går utpendlingen till samtliga län. Mindre känt är kanske att Stockholms län normalt sett också bidrar med förvärvsarbetande i landets samtliga kommuner, d.v.s. det finns minst en förvärvsarbetande i landets 290 kommuner som har sin bostad i Stockholms län. För 2012 fanns dock ingen registrerad i Åsele kommun.

Inpendlingen en viktig pusselbit för att klara den framtida kompetensförsörjningen

Länsstyrelsen har på olika sätt understrykt vikten av att öka andelen elever som först tar sig igenom grundskolan med godkända betyg och därefter även klarar gymnasieskolan för att vara konkurrenskraftiga på den framtida arbetsmarknaden. Viktigt är också att vi har en infrastruktur som underlättar pendlingsströmmarna, inte minst inom Mälarenregionen och att pendlingen i huvudsak kan ske via fungerade tågtrafik.

Efterfrågan på arbetskraft ökar med 200 000

De kommande 10 åren förväntas efterfrågan på arbetskraft i Stockholms län öka med 200 000 personer. Merparten av ökningen (150 000) kommer att ske på personer med en eftergymnasial utbildning. Efterfrågan på gymnasieutbildade väntas öka med 64 000 medan efterfrågan på personer med endast förgymnasial utbildning beräknas minska med 12 000 personer.

Brist på arbetskraft förväntas framför allt uppstå inom områdena vård, pedagogik, lärarutbildning, tjänster samt inom teknik och tillverkning. Störst brist beräknas inom hälso- och sjukvård samt social omsorg. Inom tjänsteområdet och teknik och tillverkning beräknas efterfrågan på exempelvis arkitekter och högskoleingenjörer överstiga tillgången. I enskilda utbildningsgrupper beräknas stora brister inom t.ex. omvårdnadsutbildade, förskolelärare och högskoleingenjörer. Gemensamt för

många av de områden där det förväntas råda brist på utbildade är att där även finns en skev fördelning mellan kvinnor och män.

Tabell 1. Utbildningsgrupper med beräknad brist på tillgång 2020

Utbildningsgrupp	Beräknad brist 2020
Förskolelärare	4 400
Fritidspedagoger	1 000
Yrkeslärare	1 100
Högskoleingenjörer	5 100
Barn och fritid (gymn)	4 000
Biomedicinska analytiker	1 200
Sjuksköterskor	1 600

Länsstyrelsen i Stockholms län, Stockholm 2020
En utbildnings- och arbetsmarknadsprognos

Den inomregionala pendlingen är den i särklass största

Inpendlingen från andra län är ett viktigt tillskott för länets utveckling men den stora pendlingsströmmen sker inom länet. Den inomregionala pendlingen (bor i en kommun och arbetar i en annan) är nästan fem gånger så stor som inpendlingen från annat län. Det är mot den bakgrunden minst lika viktigt att det inomregionala trafiksystemet (pendeltåg, tunnelbana, bussar och inte minst cykelstråk) fungerar väl.

Tabell 2. Förvärsarbetande 16+ år i länet 2012

	Totalt	Män	Kvinnor	Män	Kvinnor
Nattbefolkning	1 072 974	549 532	523 442	51,2%	48,8%
Utpendling till annat län	35 946	21 793	14 153	60,6%	39,4%
Kvar av nattbefolkning	1 037 028	515 511	495 461	49,7%	47,8%
Arbetar i hemkommunen	557 205	273 539	283 666	49,1%	50,9%
Arbetar i annan kommun inom länet	479 823	254 200	225 623	53,0%	47,0%
Tillkommer från annat län	97 542	61 589	35 953	63,1%	36,9%
Dagbefolkning	1 134 570	589 328	545 242	51,9%	48,1%

Med nattbefolkning menas förvärsarbetande som har sin bostad i länet

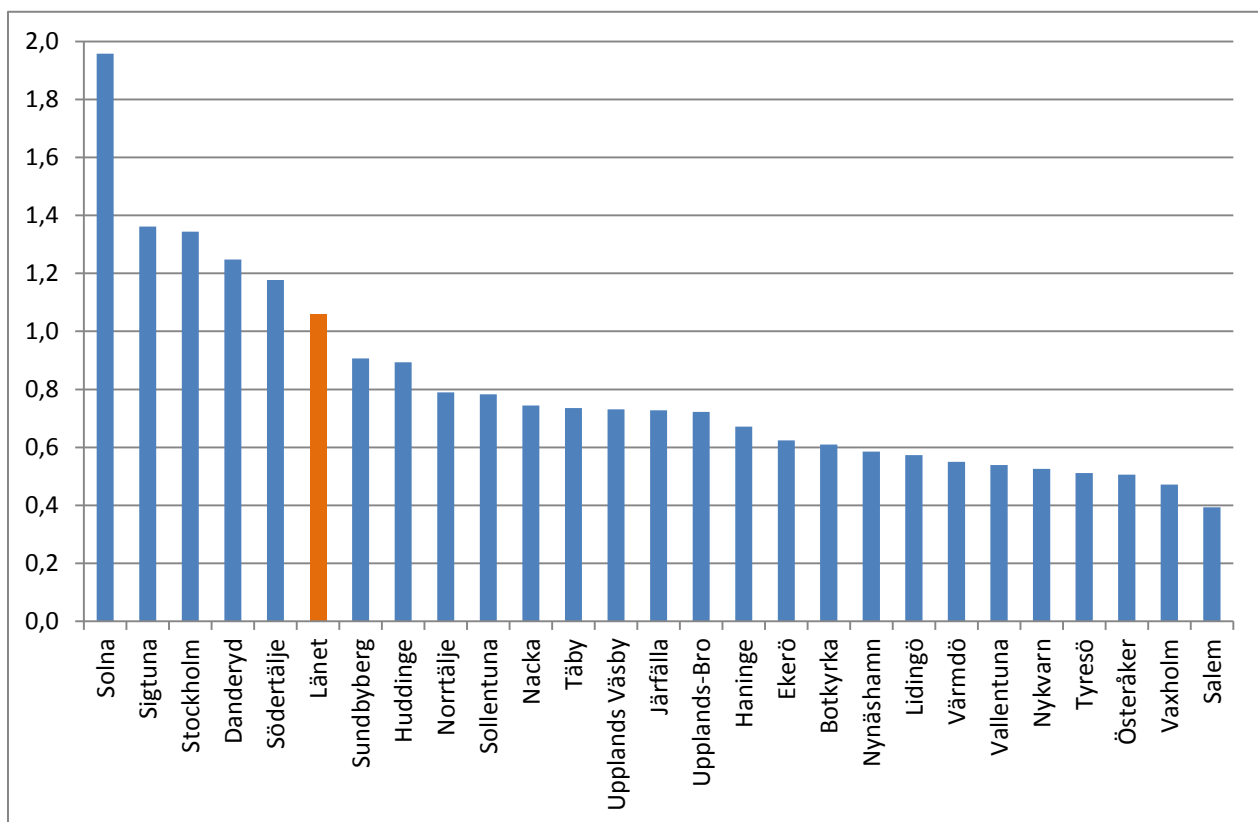
Könsskillnaderna är relativt små i den inomregionala pendlingen medan männen dominerar såväl in- som utpendlingen över länsgränsen även om kvinnorna relativt sett ökar pendlingen mer än män.²

² Mer utförlig redovisning av pendlingen uppdelad på kön i ett kommande Nutid&Framtid

Den inomregionala pendlingen – kommunala jämförelser

Som redovisats ovan är den inomregionala pendlingen betydande. Nästan hälften av de förvärvsarbetande i länet har sin bostad i en kommun och arbetar i en annan. Det föreligger dock stora variationer mellan kommunerna där Solna har en dagbefolkning som är nästan två gånger så stor som nattbefolkningen, d.v.s. Solna har nästan dubbelt så många arbetsplatser som antalet förvärvsarbetande som bor i kommunen. Det omvända gäller Salem där dagbefolkningen motsvarar lite drygt en tredjedel av nattbefolkningen (Diagram 5).

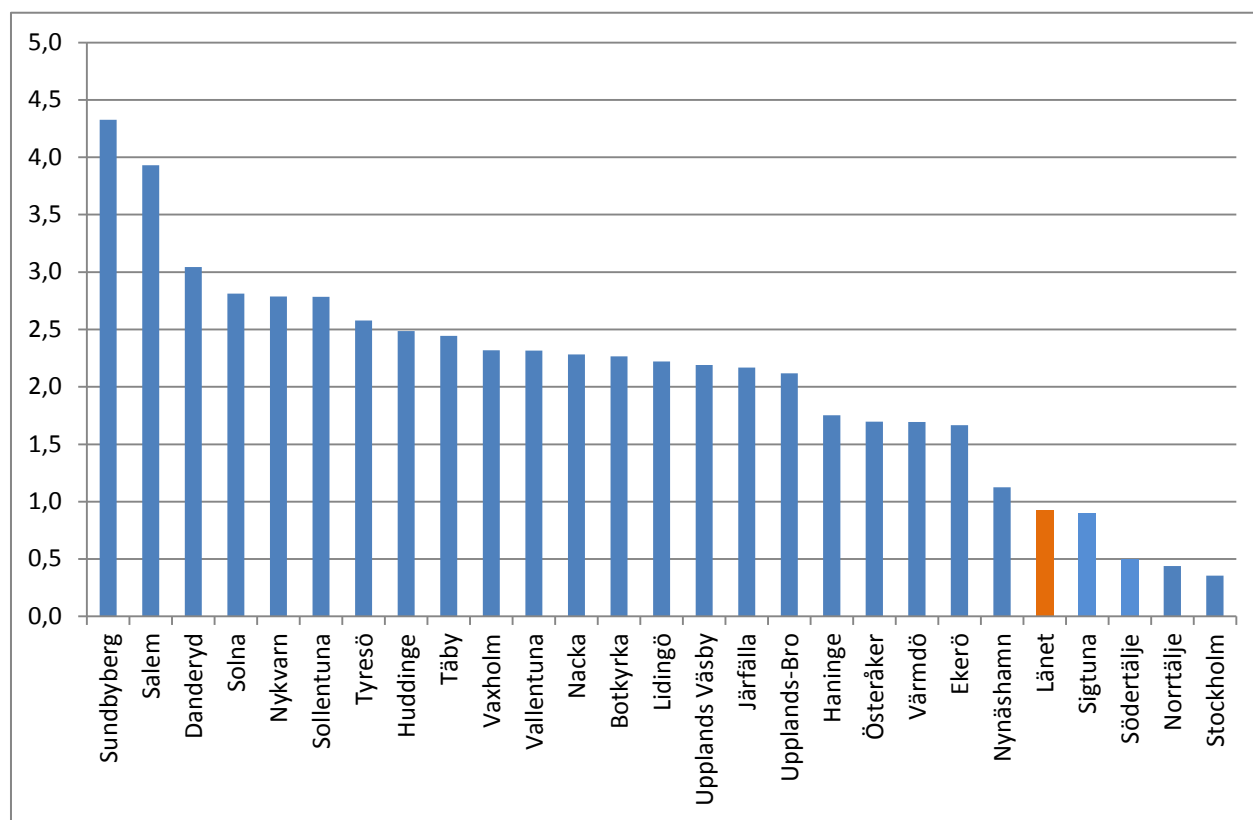
Diagram 5. Kvot dagbefolkning i förhållande till nattbefolkning 2012 – förvärvsarbetande



Värdet för länet överstiger alltid 1,0 när inpendlingen från andra län är större än utpendlingen.

När det gäller utpendlare i förhållande till antalet förvärvsarbetande som bor och arbetar i samma kommun så är även där skillnaderna stora mellan länets kommuner. Sundbyberg och Salem toppar med ca 4 i kvot, d.v.s. 80 procent av kommunens förvärvsarbetande arbetar i annan kommun. Stockholm har ett kvotvärde på 0,35 men genom sin storlek motsvarar det ändå en utpendling på över 121 000 förvärvsarbetande eller knappt en fjärdedel av länets samlade utpendling (Diagram 6).

Diagram 6. Utpendling i förhållande till antalet förvärvsarbetande i den egna kommunen



In- och utpendling över tid – kommunala jämförelser 2004–2012

I Nykvarn har inpendlingen ökat med 53 procent under de senaste nio åren och inpendlingen svarar för mer än hälften av dagbefolkningen i kommunen även om det är en minskning jämfört med 2011. Vaxholm är enda kommun där inpendlingen minskat under perioden 2004-2012 (Diagram 7) men ökade med 2,6 procent jämfört med 2011. Störst relativ ökning jämfört med 2011 finns i Norrtälje med drygt 7 procent följt av Upplands-Bro, Tyresö och Solna med ca 5,7 procent.

Samtliga kommuner har ökat sin utpendling under perioden vilket ytterligare understryker en geografiskt växande arbetsmarknad för alltfler människor. Solna toppar listan över störst ökning i antalet utpendlare för perioden 2004–2012 (Diagram 8). Solna kännetecknas av höga värden i samtliga fall, hög andel dagbefolkning, hög andel inpendling och hög andel utpendling. Jämfört med 2011 har Nynäshamn ökat med 4,8 procent följt av Sundbyberg, 4,5 procent och Stockholm drygt 4 procent.

Diagram 7. Förändring inpendling 2004-2012

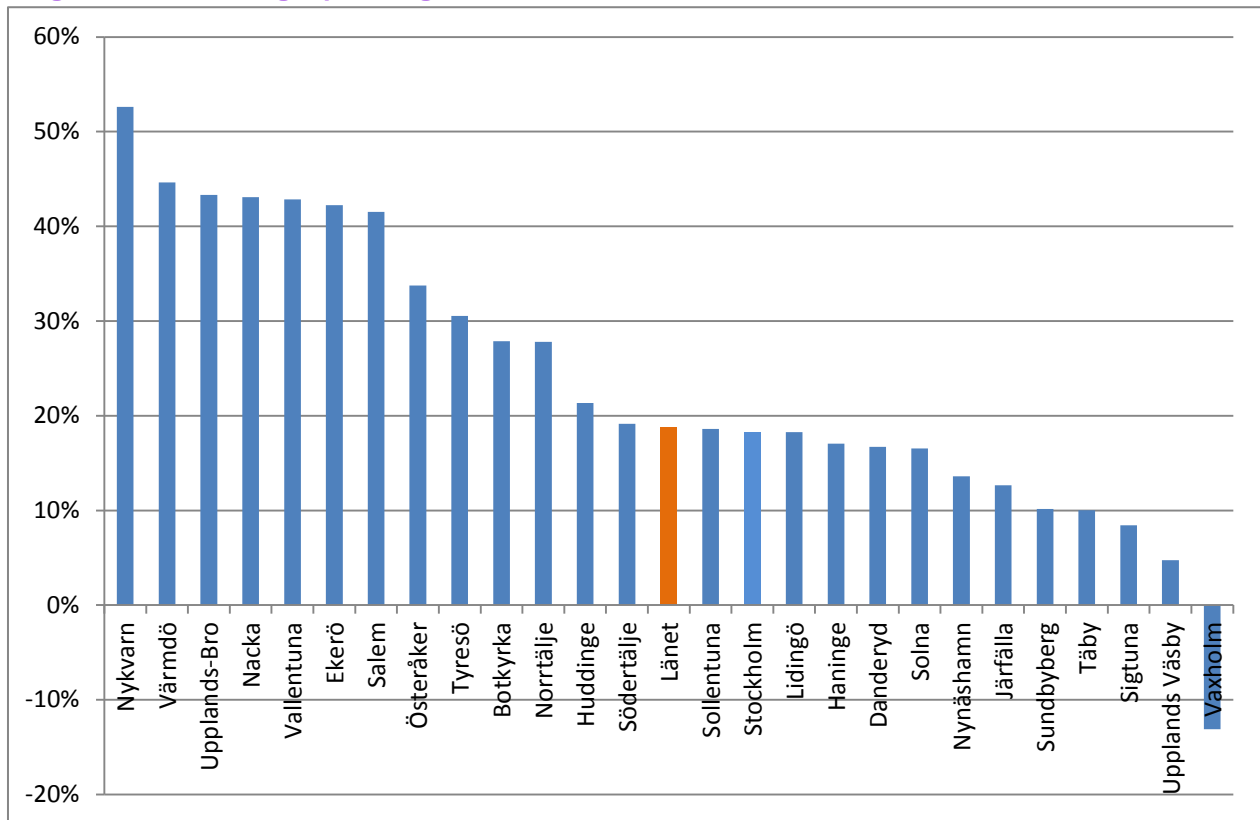
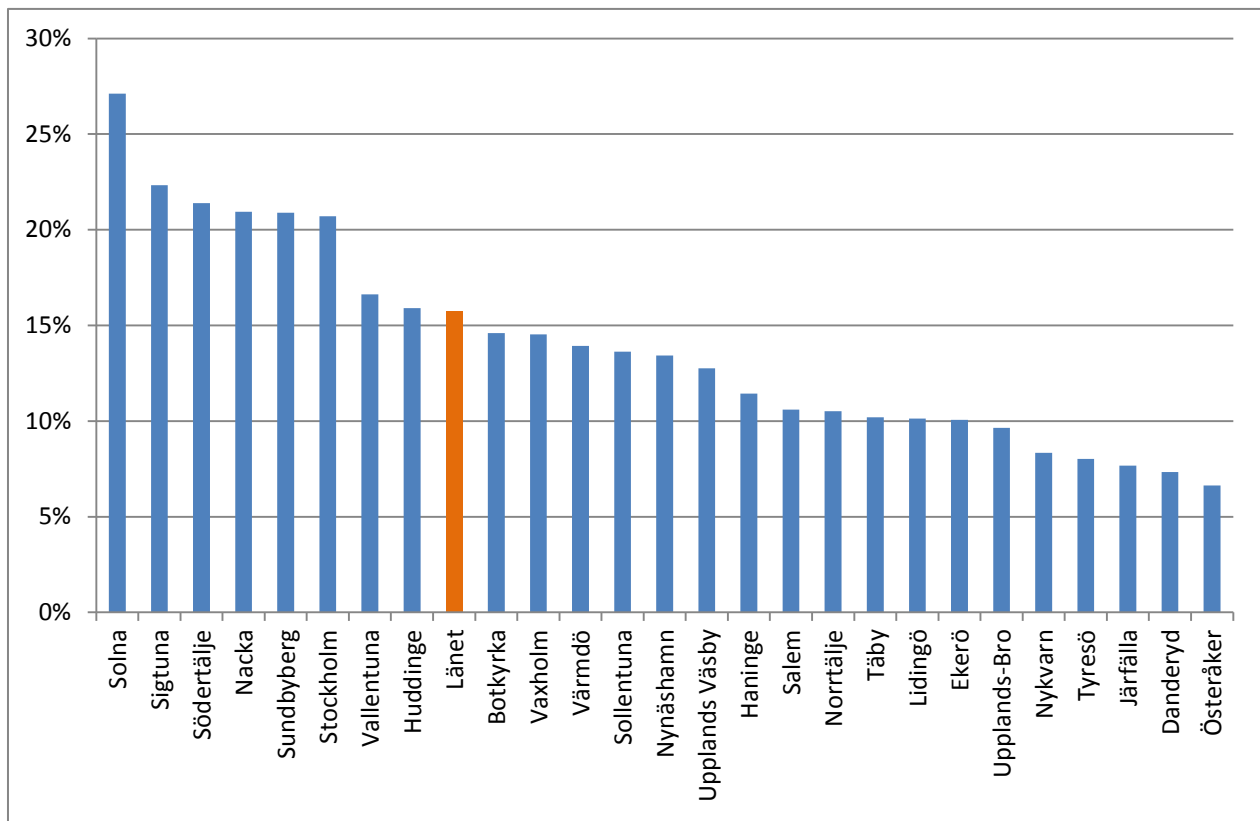


Diagram 8. Förändring utpendling 2004-2012



Tabell 3. Sammanställning kommunvis - Förvärvsarbetande 16+ år 2012

Förvärvsarbetande 16+ 2012	Nattbefolkning	Inpendling annan kommun	Utpendling annan kommun	Utpendling övrigt (utland)	Dagbefolkning
Upplands Väsby	20 396	8 524	13 974	27	14 919
Vallentuna	16 260	3 858	11 337	19	8 762
Österåker	20 411	2 750	12 813	26	10 322
Värmdö	20 196	3 612	12 649	51	11 108
Järfälla	32 530	13 407	22 232	31	23 674
Ekerö	13 302	3 310	8 302	10	8 300
Huddinge	49 171	29 837	34 999	62	43 947
Botkyrka	38 960	11 814	26 983	43	23 748
Salem	7 717	1 472	6 144	8	3 037
Haninge	39 051	12 050	24 809	60	26 232
Tyresö	21 608	5 023	15 546	25	11 060
Upplands-Bro	11 864	4 767	8 051	8	8 572
Nykvarn	4 901	1 282	3 600	7	2 576
Täby	32 246	14 367	22 828	55	23 730
Danderyd	14 391	14 393	10 791	40	17 953
Sollentuna	32 951	17 080	24 196	46	25 789
Stockholm	463 062	280 538	119 993	1 160	622 447
Södertälje	40 315	20 613	13 429	39	47 460
Nacka	46 705	20 520	32 369	112	34 744
Sundbyberg	21 632	15 542	17 533	38	19 603
Solna	38 284	64 913	28 159	83	74 955
Lidingö	20 944	5 512	14 383	57	12 016
Vaxholm	5 540	941	3 845	25	2 611
Norrtälje	27 409	2 612	8 283	95	21 643
Sigtuna	20 569	17 185	9 731	17	28 006
Nynäshamn	12 559	1 443	6 619	27	7 356
Länet	1 072 974	577 365	513 598	2 171	1 134 570

Kontakt

Vill du veta mer kan du kontakta:

Kjell Haglund
Länsstyrelsen i Stockholms län
Enheten för analys

kjell.haglund@lansstyrelsen.se
Tfn 08 785 50 63

Om Nutid & framtid

Nutid & framtid är en analysserie från Länsstyrelsens analysenhet. Syftet med serien är att öka kunskapen om förutsättningarna för regional utveckling i Stockholms län.