



Länsstyrelsen
Stockholm

Nr 1 – mars 2015

Landsbygd i Centrum

Landsbygdsprogrammet 2014–2020 – mobilisering för bredband



Foto: Rose-Mari Åkerström

Länsstyrelsen i Stockholms län
Hantverkargatan 29
Box 22067
104 22 Stockholm

Telefon växel: 010-223 10 00
Fax: 010-223 11 10
Besök oss gärna på
www.lansstyrelsen.se/stockholm

Redaktion: Ylva Berry, PetraMy Börjesson,
Mette Kjöbek Petersen,
Ulrika Geber (ansvarig utgivare)

Tryckeri: Dangård Litho

I detta nummer kan du bland annat läsa om:

Bredbandsstödet i framåtblick

Partnerskapet – vi jobbar tillsammans för att nå målen

Fler fonder stöttar landsbygdsföretagare

Ska du köpa pollineringstjänster?

Så lyckas du med din SAM-ansökan

Annonser med kompetensutveckling

Lantbruksledaren

Vi vill så gärna ropa *Äntligen* för beslut om Landsbygdsprogrammet 2014–2020 och om det nya jordbrukarstödet. Men beslut dröjer till sommaren och klargöranden från Jordbruksverket kommer kontinuerligt och det är tålamod som gäller.

Vår ambition är istället att försöka tolka och beskriva så mycket vi vet allteftersom mer information kommer. Länsstyrelsen har fått lämna synpunkter på en del av den regionala fördelningen budgetmedel i Landsbygdsprogrammet. Oavsett vad vårt län får för exakt budget så framgår det tydligt att det blir stora förändringar i budgetfördelning mellan olika delar av Landsbygdsprogrammet. Vi räknar bland annat med att över hälften av Landsbygdsprogrammets budget kommer att gå till utbyggnad av bredband. Det är bra och en viktig förutsättning för boende och företagande på landsbygden. I detta nummer kan du läsa om värdefulla erfarenheter från bredbandsprojekt i förra programperioden och om många av nyheterna med den nya utformningen av bredbandsstödet.

Den stora ökningen av budgeten för bredbandsutbyggnad innebär naturligt nog också att andra delar av Landsbygdsprogrammet får mindre pengar än i föregående period. Det gäller exempelvis, diversifiering till annan verksamhet än jord- och trädgårdsbruk samt stöd till mikroföretag på landsbygden inom exempelvis besöksnäringen. Då är det än viktigare att hitta synergier och samverkan mellan de fyra stora Europeiska struktur och investeringsfonderna, ESI-fonderna. Här ingår Europeiska regionala utvecklingsfonden, Europeiska socialfonden, Europeiska jordbruksfonden för landsbygdsutveckling och Europeiska havs- och fiskerifonden. Samverkan mellan dessa fonder är starkt efterfrågad från EU.

I Stockholm har vi fokuserat på samverkan inom kompetensutveckling och rådgivning till företagen. Utgångspunkten är att försöka ha mer av ett företagarperspektiv. På så vis kan olika typer av kompetensutveckling och kvalificerad affärsrådgivning erbjudas företag på landsbygden utan att den enskilde företagaren behöver fundera på vilken av fonderna som kan finansiera insatsen, så länge företagaren uppfyller kraven för att få sådant stöd. På så vis kan också mer medel komma landsbygdsföretagen till del.

Det blir som ni vet många nyheter vad gäller SAM och jordbrukarstöden från 2015 och vi får många oroliga frågor om den nya utformningen. Vi kommer att erbjuda flera träffar ute i länet för att informera om de nya förutsättningarna. Fundera gärna på vilken information du har störst behov av inför dessa informationsmöten. På sidorna 12–17 kan du läsa mer om SAM-ansökan 2015. Vi kommer också att behålla möjligheten att få hjälp med själva ansökan, både ute i länet och på Länsstyrelsen.

Tiden går fort och vi arbetar hårt med att hinna med handläggningen av ansökningar om utbetalning före sommaren för de av er med stöd från Landsbygdsprogrammet 2007–2013. Länsstyrelsen förstärker nu med ytterligare medarbetare inom handläggningen. Ni kan också göra stor skillnad genom att lämna in så kompletta ansökningar som möjligt.

Ulrika Geber
Lantbruksdirektör



Foto: Jacob Ordeberg

Landsbygd i Centrum finansieras av Landsbygdsprogrammet för Sverige 2007-2013



Foto: Clara Fägerlind

Bredbandsstödet i framåtblick

Mer än hälften av utvecklingsmedlen i landsbygdsprogrammet i Stockholms län kommer att gå till satsningar på bredband. De ökade resurserna ger en unik möjlighet att på sikt göra länet till Sveriges modernaste landsbygd.

På följande sidor ser Landsbygd i Centrum närmare på vad en bra IT-infrastruktur kan innebära och vad som gäller för bredbandsstödet så långt vi vet i dag. Vi tar även del av erfarenheter från bredbandsutbyggnad under förra programperioden.

På frågan varför bredbandet på landsbygden behöver byggas ut finns ett enkelt svar – utan bra IT-infrastruktur isoleras landsbygden från omvärlden! Utbyggnad av bredband öppnar upp för många möjligheter och kan motverka att människor lämnar landsbygden.

”Duger” räcker inte för en levande landsbygd

En bra uppkoppling underlättar studier och arbete hemifrån vilket kan minska behovet av arbetspendling. God IT-infrastruktur är också viktig för vård och omsorg i hemmet, så att äldre ska kunna bo kvar så länge som möjligt. God IT-infrastruktur kan

ge företag, besöksnäring, lokal service och ombud möjlighet att utvecklas. Även jordbruket kan dra nytta av ökad digitalisering. För många handlar ett bättre bredband om att få en ökad tillgång till fler och billigare kommersiella tjänster inom internet, TV och telefoni.

– Det är en enorm skillnad att ena dagen leva med en uppkoppling som är bristfällig eller bara ”duger” till att nästa dag kunna koppla upp sig på ett modernt höghastighetsnät, med alla de möjligheter till kommunikation och nya tjänster som det innebär. ”Duger” är helt enkelt inte bra nog för att utveckla en levande landsbygd, säger Claes Johansson, bredbandsstrateg på Länsstyrelsen.

Med nya offentliga och kommersiella tjänster som ställer högre krav på kapacitet kommer det trådlösa nätet inte heller att räcka till. I några delar av länet är behoven mer akuta än andra, i synnerhet där det gamla telefoninätet avvecklas eller mobilnäten överbelastas under sommarhalvåret.

– Genom att bygga markbaserade bredbandsnät framtidssäkras kapaciteten samtidigt som de mobila näten avlastas. Hög kapacitet och låg risk för störningar bidrar till att fibernät är den mest säkra IT-infrastrukturen vi har för flera decennier framåt, säger Claes Johansson.

Hela landsbygden prioriteras för bredbandsstöd

I Landsbygdsprogrammets förra programperiod koncentrerades stödet för bredband främst till skärgården. I den här programperioden vill Länsstyrelsen arbeta för att fler områden på landsbygden ska söka stödet. – Bland annat tittar vi på möjligheter att rikta utlysningar och information specifikt i kommuner som inte beviljades stöd i förra programperioden. Vi tittar också hur vi kan samordna bredbandsstöden med regionens LLU-områden (lokalt ledd utveckling som ersätter de tidigare Leaderområdena). Utlysningar blir aktuella tidigare under 2016, säger Claes Johansson.

Bredbandsstödet öppnades i september 2014, men då Jordbruksverket fortfarande arbetar med att förtydliga villkor och enskilda detaljer kan Länsstyrelsen inte ta några beslut om bredbandsstöd förrän Landsbygdsprogrammet fastställts. Detta väntas ske först i september 2015.

Under våren kommer Länsstyrelsen att handlägga utbetalningarna för bredbandsprojekten från förra programperioden. Länsstyrelsen kommer också avsluta arbetet med den regionala handlingsplanen som beskriver hur vi ska genomföra Landsbygdsprogrammet i Stockholms län.

Bredbandsstöd kan sökas redan nu

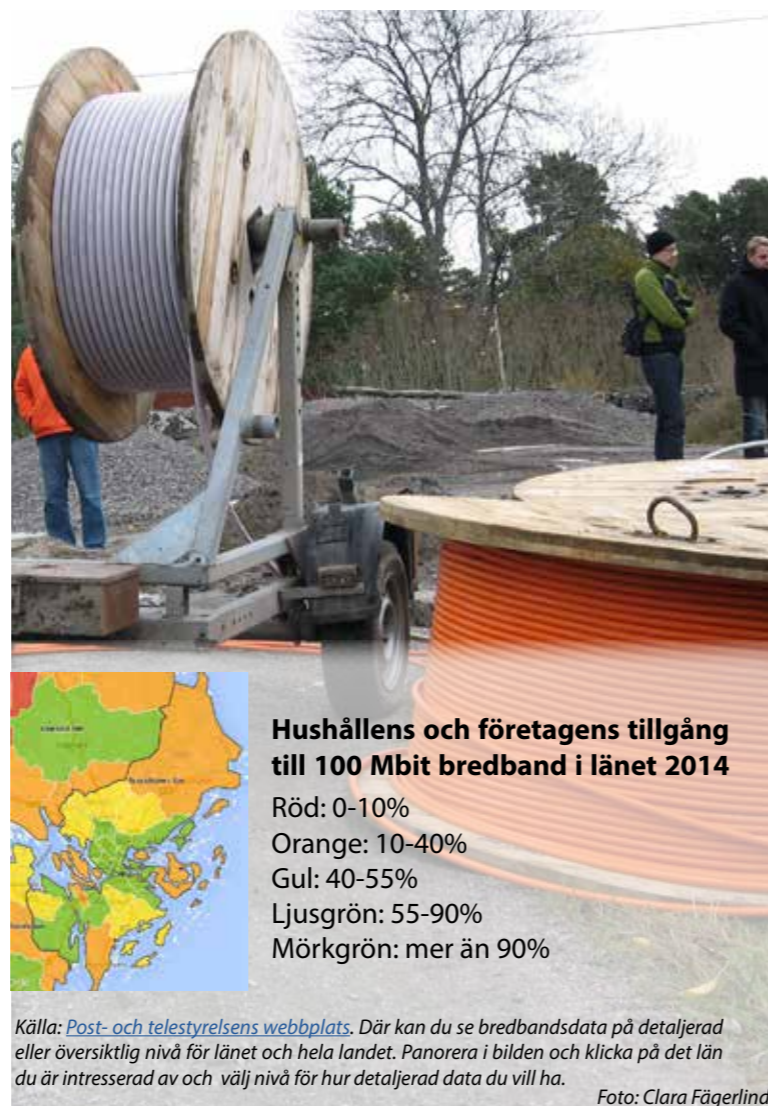
Är ni intresserade av stödet eller har frågor, gå i första hand in på jordbruksverkets webbplats som har den mest uppdaterade informationen. Om ni känner er redo ser Länsstyrelsen gärna att ni också lämnar in en ansökan, eftersom det ger oss en bättre möjlighet att bedöma efterfrågan på stödet och ta fram en budgetfördelning. – Ett projekt kan ta upp stödberättigade kostnader redan från ansökningsdatum men till dess att programmet är klart finns inga garantier att stöd kan beviljas. Projektägaren måste vara 100 procent säker på att kunna bära risken och alla kostnader i händelse av ett avslag, säger Claes Johansson.

Bättre förberedelser ger bättre förutsättningar

Bredbandsprojekt kräver noggrann planering och projektering långt innan det första spadtaget.

Tips!

På [Jordbruksverkets webbplats](#) finns alltid den mest aktuella informationen om hur ni söker stöd, och om vilka regler, förordningar och villkor som gäller. Sidan uppdateras löpande fram till att det nationella Landsbygdsprogrammet är beslutat och alla regler är fastställda.



Hushållens och företagens tillgång till 100 Mbit bredband i länet 2014

Röd: 0-10%
Orange: 10-40%
Gul: 40-55%
Ljusgrön: 55-90%
Mörkgrön: mer än 90%

Källa: [Post- och telestyrelsens webbplats](#). Där kan du se bredbandsdata på detaljerad eller översiktlig nivå för länet och hela landet. Panorera i bilden och klicka på det län du är intresserad av och välj nivå för hur detaljerad data du vill ha. Foto: Clara Fägerlind

Erfarenheter från föregående programperiod visar att ju mer förberedda och organiserade ni som söker bredbandsstöd är, desto bättre förutsättningar har ni för att verkligen genomföra projektet.

– Det är till exempel lätt att man underskattar arbetsinsatsen. Det kommer även att dyka upp utmaningar som är typiska för när man bygger infrastruktur, men som inte täcks upp av stödreglerna, säger Claes Johansson.

Tips!

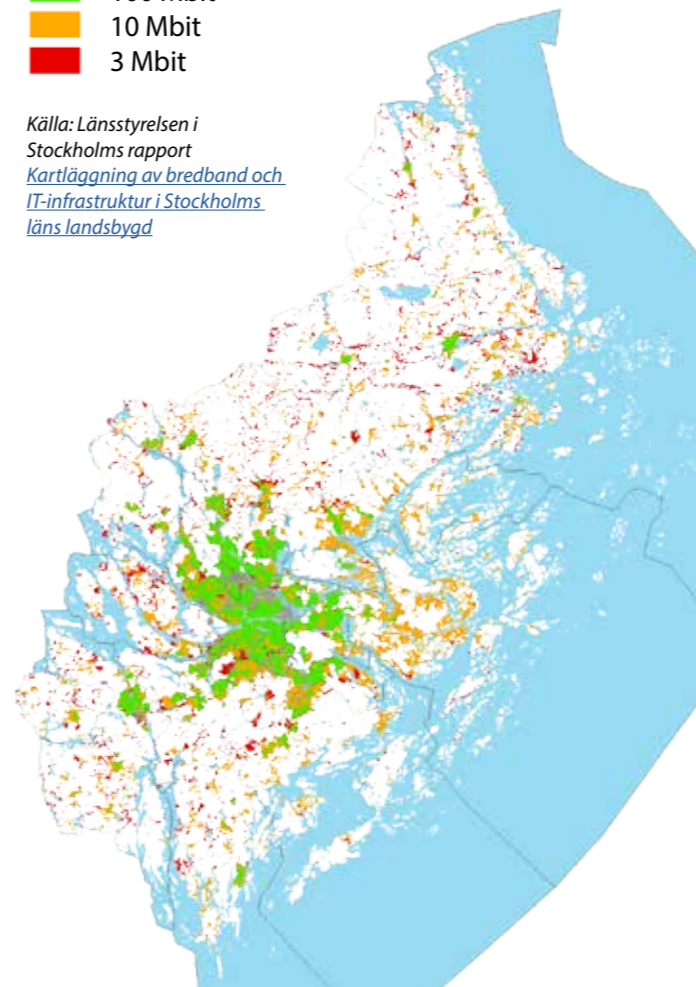
Bredbandsforum hjälper byalag med råd och information om hur man kan driva projekt. Under våren 2015 inrättas ett nationellt byalagsforum.

Håll utkik på [Bredbandsforums webbplats](#)

Uppskattad hastighet i tätorter och på landsbygd 2012

100 Mbit
10 Mbit
3 Mbit

Källa: Länsstyrelsen i Stockholms rapport [Kartläggning av bredband och IT-infrastruktur i Stockholms läns landsbygd](#)



Stödets utformning

Precis som i förra programperioden ska bredbandsstödet gå till att bygga ut bredband på landsbygden. Syftet att stödet ska gå till fler än en anslutning kvarstår. Men mycket annat har förändrats. I den nya programperioden kan både föreningar, kommuner och företag söka stödet, förutsatt att det kommer flera hushåll till gagn.

– Stödberättigade kostnader är kostnader för att anlägga grundläggande infrastruktur som rör och fiberkabel i utbyggnaden av nät fram till hushållen. Beviljade bredbandsprojekt kan även få stöd för mobilmaster, förutsatt att de är ett komplement till det planerade marknätet, säger Claes Johansson.

Jordbruksverket har sedan länge fastslagit att ingen övrig offentlig medfinansiering får förekomma i ett stödfinansierat projekt. Kommuner kan alltså inte längre gå in med kontant medfinansiering av ett projekt. Däremot har kommunerna stor handlingsfrihet att stötta projekten på andra sätt.

Villkor och urvalskriterier

Länsstyrelsen kommer att tillämpa beslutsomgångar i den nya programperioden där varje beslutsomgång har en avsatt delbudget. De ansökningar som kommer med i en beslutsomgång beslutas om i fallande poängordning enligt Jordbruksverkets nationella urvalskriterier.

– Vi märker att de nationella urvalskriterierna ofta ges väldigt stort utrymme i den offentliga diskussionen. Men det är först när ansökan är komplett och stödets grundläggande villkor är uppfyllda som kriterierna blir aktuella. Projekt som inte prioriteras i en beslutsomgång kan komplettera sin ansökan för att få bättre urvalspoäng till nästa omgång, säger Claes Johansson.

Utöver de grundläggande villkor som finns på Jordbruksverkets webbplats kommer Jordbruksverket och Post- och telestyrelsen under våren 2015 att ta fram en nationell marknadsanalys. Analysen, som avgränsar var i landet stödet kan ges, kommer att vara överordnad urvalskriterierna.

Handläggningen steg för steg

Så här ser ut handläggningen av bredbandsstöd

Ansökan kommer in

- Projektet och Länsstyrelsen inleder dialog om projektets förutsättningar.
- Eventuella kompletteringar genomförs.
- Länsstyrelsen kontrollerar att stödets grundläggande villkor är uppfyllda.

Projektet fullföljer krav på offentligt samråd

- Länsstyrelsen publicerar offentligt samråd med marknaden.
- Projektet intygar och Länsstyrelsen kontrollerar att samråd skett med kommunen.

Projektet deltar i beslutsomgång med andra ansökningar

- Projektet prioriteras i poängordning enligt de nationella urvalskriterierna.
- Ansökningarna beslutas om i fallande poängordning.

Länsstyrelsen beslutar om stöd

- Beslut fattas utifrån urvalspoäng och beslutsomgångens budget.
- Ansökan avslås, beviljas eller flyttas över till nästa beslutsomgång, med möjlighet att höja sin urvalspoäng.

Regionala bredbandsstrategi är på gång

Länsstyrelsen planerar att ta fram och besluta om en regional bredbandsstrategi under 2015–2016. Innan dess kommer Länsstyrelsens bredbandskartläggning (Länsstyrelsens rapportserie 2013:9) att användas som motsvarande underlag för bedömningar i vår handläggning.

Kommunens och stadsnätens roll

Beslutet att förbjuda övrig offentlig medfinansiering hindrar inte kommunen från att engagera sig i utbyggnaden av bredband.

– Vi ser att kommunen har en viktig roll för att stötta och skapa förutsättningar för projekt så att de blir framgångsrika, men det kräver samarbete och tydlighet. Om stödfinansierade projekt är tydligt avgränsade och redovisade blir det enklare för kommunen att skapa rätt förutsättningar för dem att lyckas, utan att det räknas som offentlig medfinansiering. Men det är alltid upp till den enskilda kommunen att avgöra vad de anser är rimligt, säger Claes Johansson.

– Kravet på att projektet ska ha samråd med kommunen ger automatiskt kommunen möjlighet till att påverka utformningen av projekt så att de motsvarar den kommunala strategin. Det gäller även i den påföljande tillståndshandläggningen och markavtal, säger Claes Johansson.

Länsstyrelsens roll och fortsatta arbete

Från och med hösten och i samband med att programmet öppnar startar Länsstyrelsen flera aktiviteter för att informera om stödet. Datum för kommande utlysningar och beslutsomgångar annonseras i nyhetsbrevet och på vår webbplats. Även aktiviteter för att samordna aktörer som kan bidra till bra ansökningar och en effektiv utbyggnad planeras.

– Det finns massor med kunskap och goda erfarenheter från tidigare projekt som kan förmedlas vidare. I den här programperioden vill vi bidra till att skapa kontakter och utbyte mellan tidigare och nya projektägare oavsett var i länet de finns. Det finns mycket att vinna på det, säger Claes Johansson.

– Den samordnade tillståndshandlingen gjorde att projekten kunde komma igång snabbare samtidigt som dialogen framåt blev bättre och mer öppen. Detta har vi för avsikt att göra även den här perioden.

Petra My Börjesson

Lärdomar inför arbetet framåt

Projektsamordning och erfarenhetsutbyte

Erfarenheter och framgångsfaktorer från tidigare projekt behöver tas till vara och spridas till nya projektägare. Arbete ska samordnas med Bredbandsforums planer att inrätta ett nationellt byalagsforum under 2015.

Bättre koordinering av entreprenad och logistik

Mot slutet av förra året blev det tydligt att flera projekt skulle bli klara samtidigt. Detta gjorde det svårt att hitta nödvändig specialistkompetens. Det är viktigt att hitta nya metoder om en liknande situation uppstår.

Marknadsdialog

Länets befolkningens mängd och täta landsbygd påverkar områdets möjligheter till bredbandsutbyggnad på kommersiella villkor. För att bättre förstå det regionala behovet av stöd avser Länsstyrelsen ta en närmare dialog med marknaden och deras intresseorganisationer.

Stöd till och dialog med kommunerna

Det är viktigt att IT-infrastruktur behandlas i översiktsplaner och bredbandsstrategier och att kommunen har en utpekad kontaktpunkt för frågor om bredband. Länsstyrelsen har även möjlighet att se över hur och när vi själva kan betona IT-infrastrukturen i den formella planeringsprocessen.

Samordnad tillståndshandling

I förra programperioden kallades beviljade projekt till gemensamt möte med Länsstyrelsens och kommunernas tillståndshandläggare. Utfallet blev bra och samma grepp kommer att tillämpas i den nya perioden.



Foto: Clara Fägerlind

Fler fonder stöttar landsbygdsföretagare

Inför programperioden av EU:s struktur- och investeringsfonder för smart och hållbar tillväxt 2014–2020 slogs det fast att det behövs en ökad samordning mellan de olika EU-fonderna. Landsbygd i Centrum ger exempel där flera fonder just nu planerar för samverkan inom framförallt kompetensutveckling, men även affärsrådgivning för landsbygdsföretagare i Stockholms län.

EU:s ambition om samordning och effektivisering mellan fonderna är tydlig. Konkret avspeglar sig ambitionen i att ett antal övergripande mål i EU:s 2020-strategi är samma i de olika fonderna. Det gäller exempelvis målen om att minska utsläppen av växthusgaser och öka andelen förnybar energi. Men det gäller även målet om att öka konkurrenskraften hos små och medelstora företag.

Samordning kring generell affärsrådgivning

Inom generell affärsrådgivning ser Länsstyrelsen möjligheter till samverkan med de övriga EU-fonderna och deras program. Vi diskuterar just nu hur medel från tre av fonderna; Landsbygdsprogrammet och Regionala struktur- och socialfondsprogrammen ska kunna samordnas för att komma fler företagare till del.

Den modell som nu planeras, och som tidigare provats inom Regionala strukturfondsprogrammet och socialfondsprogrammet, är att erbjuda framförallt små men även en del medelstora företag rådgivning i

flera steg. Första steget är att analysera verksamhetens behov av kompetensutveckling för att få en klar uppfattning om vilka behov företagaren har. I ett andra steg erbjuds företagaren kompetensutveckling och rådgivning efter de identifierade behoven.

Möjligheter för företag som vill växa

Om ett företag står inför beslut att expandera finns det inom nämnda modell möjlighet både att få kvalificerad affärsrådgivning och riskkapital. Det kan exempelvis vara inför ett beslut om att gå ut på en exportmarknad.

Målgruppen i Landsbygdsprogrammet är till stor del jordbruks- och trädgårdsföretag samt andra mikro-företag på landsbygden. Dessa företag kan därför även ta del av kompetensutveckling och kvalificerad affärsrådgivning som erbjuds. Det är dock viktigt att komma ihåg att Regionala strukturfonds- och socialfondsprogrammets åtgärder är riktade mot företag som vill växa.

– Vi ser stora möjligheter med att gemensamt kunna erbjuda kompetensutveckling för företag både i stad och landsbygd i region Stockholm, säger Mary-Anne Berglund, Socialfonden.

Ulrika Geber

Mette Kjöbek Petersen

Mikro, små och medelstora företag

Var går gränsen mellan olika företagsstorlekar? Företagen definieras utifrån sin personalstyrka och omsättning eller årliga balansomslutning.

Ett **mikroföretag** definieras som ett företag som sysselsätter färre än 10 personer och vars omsättning eller balansomslutning inte överstiger 2 miljoner euro per år.

Ett **litet företag** definieras som ett företag som sysselsätter färre än 50 personer och vars omsättning eller balansomslutning inte överstiger 10 miljoner euro per år.

Ett **medelstort företag** definieras som ett företag som sysselsätter färre än 250 personer och vars årsomsättning inte överstiger 50 miljoner euro eller vars balansomslutning inte överstiger 43 miljoner euro per år.

Hållbar tillväxt enligt EU

Europa 2020-strategin är EU:s gemensamma tillväxt- och sysselsättningsstrategi. Strategin bygger på tre prioriteringar:

- Smart tillväxt; utveckla en ekonomi baserad på kunskap och innovation.
- Hållbar tillväxt; främja en resurseffektivare, grönare och konkurrenskraftigare ekonomi.
- Inkluderande tillväxt (tillväxt för alla); stimulera en ekonomi med hög sysselsättning och med social och territoriell sammanhållning.

Bredband, djurstallar och hembygdsgårdar –

Den 5 februari var det än en gång dags för partnerskapsmöte för Landsbygdsprogrammet och Havs- och fiskeriprogrammet på Länsstyrelsen i Stockholm. Inbjudna var en bred uppsättning av ideella, privata och offentliga aktörer som arbetar med landsbygdens utveckling.

Partnerskapet består av ett fyrtiotal organisationer som Länsstyrelsen tar hjälp av i arbetet med den regionala handlingsplanen till Landsbygdsprogrammet och havs- och fiskeriprogrammet.

– Organisationerna har brett kontaktnät och kunskaper som kommer väl till hands i det regionala förankringsarbetet, säger Ulrika Geber, chef för lantbruksenheten vid Länsstyrelsen.

Samarbetet med partnerskapet påbörjades redan under förra programperioden och tanken är att partnerskapet i ännu större utsträckning ska bidra till arbetet med den regionala handlingsplanen för programmen, men också att medverka i genomförande och utvärdering under kommande period

Möjliggör bredd och förankring

– Vi har strävat efter att sammansättningen i partnerskapet ska spegla många intressen i länet. Det är även positivt att samma partnerskapsgrupp verkar i båda programmen för att få en så bred förankring som möjligt och för att kunna hitta synergieffekter mellan de olika programmen, säger Ulrika Geber.

Rent praktiskt fångas partnerskapets åsikter och kunskaper upp vid olika partnerskapsmöten. Länsstyrelsen har till exempel arrangerat diskussionsmöten om länets behov och prioriteringar gällande bredband, jordbrukets konkurrenskraft, landsbygdsutveckling, miljö- och klimat och natur- och kulturvård.

Representanterna har även kunnat delta i arbetsgrupper inom specifika områden under arbetet med handlingsplanen. Arbetet har sedan förankrats brett med hela partnerskapet genom remissrundor.

– Om man som enskild lantbrukare och stödtagare vill påverka i processen så kan man göra det genom att driva frågor inom respektive intresseorganisation, exempelvis LRF Mälardalen, förklarar Ulrika Geber.



Ulrika Geber

Foto: Ylva Berry

partnerskapet är med och prioriterar i stort och smått

Tar fram regionala urvalskriterier

De nya programmen är mer målstyrda än tidigare program. Målstyrningen genomsyrar hela kedjan från EU, till nationell och regional nivå. För att få en bättre måluppfyllelse i urvalet av ansökningar om stöd i programmen används urvalskriterier.

– Det är genom urvalskriterierna som ansökningarna poängsätts och kan rangordnas sinsemellan. I Landsbygdsprogrammet finns både nationella urvalskriterier och urvalskriterier på regional nivå. De regionala kriterierna tas fram och formuleras av Länsstyrelsen i samarbete med partnerskapet i den regionala handlingsplanen, säger Ulrika Geber.

Deltar i uppföljning under programperioden

Under programperioden kommer partnerskapet att vara involverat i den årliga översynen av den regionala handlingsplanen. Uppföljningen ska säkerställa att den målstyrning och de prioriteringar som har gjorts genom de regionala urvalskriterierna, har lett till att rätt ansökningar har prioriterats. Andra ämnen som kommer att diskuteras är olika teman för utlysningar, omvärldsbevakning, utvärdering och erfarenhetsåtervinning.

– Det är även möjligt att tvärgående arbetsgrupper kan komma att bildas för att genomförandet av programmet ska bli så effektivt som möjligt. Det kan exempelvis gälla livsmedelskedjans organisation med social och ekonomisk utveckling på landsbygden, säger Ulrika Geber.

Verkar för jämlikhet

Ett av målen i programmen är att kön, ålder och ursprung inte ska påverka möjligheten att ta del av programmen.

– Partnerskapet spelar en viktig roll för att genom sina kontaktnät nå unga, kvinnor och personer med utrikes bakgrund på landsbygden i länet. Partnerskapet kommer på olika vis att arbeta aktivt med att stödja dessa grupper i programmen. Det kan också komma att involveras för att utvärdera om speciella satsningar eller utlysningar behöver göras under programperioden. Även i arbetet med att ta fram partnerskapet har Länsstyrelsen strävat efter att få en så jämn könsfördelning som möjligt, säger Ulrika Geber.

Samordning mellan andra partnerskap för större effekt

Partnerskapet ger dem som engagerar sig möjligheter att konkret påverka genomförandet av programmen. Ytterligare samordning av representationen mellan olika partnerskap kan på sikt bidra till att nå ännu större effekt av programmen.

– Ambitionen är att representationen mellan dessa program och andra fonder, till exempel strukturfonderna, ska överlappa varandra, säger Ulrika Geber.

Kristina Nigell

Detta är partnerskapet

Partnerskapet består av personer som representerar ett fyrtiotal av länets offentliga aktörer inom landsbygdsutveckling, fiskerinäringen, näringslivet, intresse- och paraplyorganisationer, företrädare för regionalt miljö- och klimatarbete och för integration och jämlikhet, representanter för tidigare Leader-områden och universitets- och forskningsinstitut.

Partnerskapets uppgift

Partnerskapet deltar i framtagandet av den regionala handlingsplanen som styr hur Landsbygdsprogrammet och havs- och fiskeriprogrammet ska genomföras i länet. Partnerskapet hjälper bland annat till i arbetet med att formulera regionala urvalskriterier och prioriteringar.

Aktiv i partnerskapet: Hur ser du på din roll och varför har du engagerat dig?

Ann Segerborg-Fick, chef för energisektionen på Institutet för jordbruk- och miljöteknik (JTI)

Hur ser du på er roll i partnerskapet?

– Konkurrens, miljöhänsyn och globalisering gör att vi behöver bygga vår framtida landsbygdsutveckling på innovationer och skaparkraft.

JTI kan göra innovationer genomförbara, verkliga och tillämpade i stor skala genom att samverka med både jordbruksföretag, småföretag och forskare för att hitta gemensamma lösningar.

Varför är det viktigt att ni deltar aktivt i arbetet med handlingsplanen?

– Med det kontaktnät vi har så är det viktigt att JTI får vara med att påverka handlingsplanens utformning för att kunna driva planen mot ett förverkligande mot ökad aktivitet och företagande på landsbygden.



Susanne Ortmanns, Leader UROSS-Utveckla Roslagen och Stockholms skärgård

Hur ser du på er roll i partnerskapet?

– Vi jobbar med lokalt ledd utveckling och har genom våra nätverk bra lokal förankring och kännedom om lokala förutsättningar och behov. Vi kan komplettera Länsstyrelsens arbete med fokus på lokalsamhällets utveckling.

Varför är det viktigt att ni deltar aktivt i arbetet med handlingsplanen?

– Det är bra om vi tidigt kan identifiera områden där synergier kan uppstå och utforma arbetet för att förstärka dessa optimalt.



Gustav Elfström, översiktsplanerare, Norrtälje kommun

Hur ser du på er roll i partnerskapet?

– Vår roll som kommun är att bevaka kommunala intressen och vara ett stöd för kommunmedlemmar som vill utveckla idéer och verksamheter inom ramen för partnerskapet. Kommunen är också viktig som ett bollplank för de andra parterna i partnerskapet för att skapa förståelse för de olika förutsättningarna som finns runt om i länet.

Varför är det viktigt att ni deltar aktivt i arbetet med handlingsplanen?

– För att kommunen ska vara med på banan och förstå sin roll i partnerskapet krävs ett aktivt deltagande. Att förstå partnerskapets innebörd är viktigt och kommunen behöver precis som alla andra samtala, lyssna och beakta våra partners inom landsbygdsprogrammet för att detta samarbete ska bli lyckosamt.



Redovisa dina företags- och projektstöd rätt!

Nu pågår arbetet med att betala ut de stöd som beviljats inom Landsbygdsprogrammet under perioden 2007–2013. Det är många utbetalningar. Tyvärr är alltför många ansökningar inte kompletta, vilket gör handläggningstiden lång. För att Länsstyrelsen ska kunna handlägga din utbetalning är det viktigt att ansökan om utbetalning är korrekt och komplett när den skickas in.

Följ checklistan nedan när du sammanställer din ansökan om utbetalning så uppfyller den Jordbruksverkets krav. Checklistan gäller för alla ansökningar om utbetalning och anger minimikraven för att en utbetalning ska kunna göras. För att vi ska kunna gå vidare med ansökan måste minimikraven vara uppfyllda. Bifoga underlagen i den ordning som beskrivs.

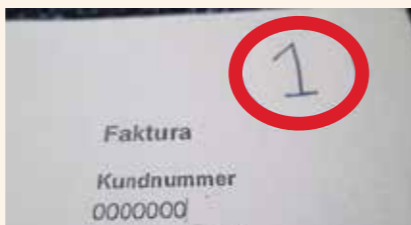
Checklista för ansökan om utbetalning

- Skriv ut** "Ansökan om utbetalning" och blanketten "Kostnads-sammanställning" från Jordbruksverkets webbplats (se inforutan).
- Numrera** alla fakturor och kvitton (1,2,3 osv). För in dem i ordning på blanketten kostnadssammanställning. Tänk på om du söker för moms eller inte.
- Kontrollera hänvisningar** – att alla ordersedlar, avtal, följesedlar, offerter med mera som fakturan hänvisar till finns med, insorterade direkt efter fakturan. Det ska också tydligt framgå på fakturan vad kostnaden avser och hur det är kopplat till ditt stöd.
- Bifoga betalunderlag och annan dokumentation till varje faktura.** Sortera in det bakom fakturan. Ange samma nummer på underlaget som på fakturan och i kostnadssammanställningen. Av betalunderlaget ska det framgå avsändarkonto, mottagarkonto (samma som på fakturan), belopp och att transaktionen är genomförd. För projektstöd måste det framgå att det är projektägaren som betalat.
- Bifoga betalunderlag till kvitton.** Sortera in det bakom kvittot. Ange samma nummer som på kvittot och i kostnadssammanställningen. Som betalunderlag räcker det att visa att kostnaden belastat kassakontot i bokföringen, alternativt visa transaktionslistan från betalningen om den är gjord med betalkort.
- För över summorna** från kostnadssammanställningen till ansökan om utbetalning.
- Bifoga firmateckningsintyg** som inte är äldre än ett år i form av utdrag från PRV eller årsmötesprotokoll.
- Bifoga slutrapport** om ansökan avser slututbetalning.
- Fyll i och bifoga** blanketten "Begagnad utrustning – intyg" om kostnader för begagnad utrustning ingår (se inforutan).
- Kontrollera** att ansökan om utbetalning, kostnadssammanställning, fakturor med underlag finns i rätt ordning, liksom slutrapport och begagnat-intyg om så krävs.

Skriv ut



Numrera & Kontrollera



Bifoga betalunderlag till fakturor & kvitton



Kontrollera ansökan & skicka den med posten



Mer information finns på [Jordbruksverkets webbplats](#)

Där hittar du även blanketter och anvisningar för:

[Företagsstöd](#)

[Projektstöd](#)

Ytterligare uppgifter som kan behövas

Beroende på vilket stöd du ansöker om utbetalning för kan även andra uppgifter behöva lämnas. Läs anvisningarna till ansökan om utbetalning samt stödbeslut med bilagor för att få veta vad som gäller för just din redovisning. Särskilt om du redovisar ett projekt är det viktigt att

- om tidsredovisning krävs ska den vara underskriven enligt anvisningen
- om timkostnader ingår ska blanketten "Timkostnadsberäkning" bifogas, om det inte gjordes i samband med ansökan.
- om löner ingår ska anställningsavtal för alla personer bifogas, om det inte gjordes i samband med ansökan
- om fakturor som gäller annonser eller föreläsningar ingår ska annonserna eller program samt material från föreläsningarna bifogas
- om bilkostnader ingår ska körjournal bifogas som visar sträcka. Den ska vara underskriven av förare och projektägare
- om matkostnader i samband med en aktivitet redovisas måste deltagarlista bifogas och det måste framgå varför det är en projektkostnad

Anders C Larsson

Stöd i Landsbygdsprogrammet 2007–2013

Tiden närmar sig då beslutade företags- och projektstöd samt miljöinvesteringar måste betalas ut.

Ansökan om slututbetalning brådskar

Nu är det bråttom att lämna in ansökan om slututbetalning. Ni måste slutföra investeringen/projektet och betala de sista fakturorna innan ni lämnar in ansökan om slututbetalning. Senast 3 månader efter det klardatum som framgår i beslut om stöd ska ansökan lämnas in till Länsstyrelsen. Det är inte längre möjligt att förlänga klardatumet då det finns risk för att vi inte hinner handlägga er ansökan i tid. Vissa ärenden ska även besiktigas på plats.



Halvfärdig torkanläggning

Klardatum för slutrapportering

För att Länsstyrelsen ska kunna handlägga ärendet snabbare krävs att det att ansökan om slututbetalning är komplett. (se checklistan). Glöm inte bilagorna och eventuella tillstånd och godkännande som krävs.

Frågor

Om ni är osäkra på om ni fått med alla uppgifter så hör av er till Länsstyrelsen. Vi kan boka in tid för personligt inlämnande där vi översiktligt går igenom ansökan och förklara vad som eventuellt måste kompletteras.

Anders C Larsson

Information och hjälp inför SAM-ansökan 2015

Informationsträffar om nyheter i stöden

Nyheterna är många i årets jordbrukarstöd. Länsstyrelsen ordnar därför ett antal informationsträffar, både i våra lokaler på Hantverkargatan och ute i länet. Anmälan till informationsträffarna görs via vår växel på telefonnummer 010-223 10 00 eller via e-post till viveka.appeltofft@lansstyrelsen.se.

För att vår information till dig ska bli så bra som möjligt får du gärna redan nu skicka in frågor eller önskemål om särskilt fokus. Skicka in dessa till samma e-postadress som ovan, glöm inte att ange vilket informationstillfälle önskemålet avser. Dessa träffar finns det att välja på:

- 25/3 kl. 13-16 Grödinge Bygdegård
- 26/3 kl. 13-16 Norrtälje, Folkets Hus
- 31/3 kl. 13-16 Vallentuna, Frösundagården
- 1/4 kl. 17-20 Länsstyrelsen i Stockholm

Webbhjälpen "Fråga oss"

Under fliken "[Fråga oss](#)" på [Jordbruksverkets webbplats](#) kan du ställa din fråga om jordbrukarstöden och få svar via din e-post. Där ser du också svar på frågor som andra har ställt och som kan vara till bra hjälp. Du hittar den gröna fliken "Fråga oss" längst till höger, direkt på [startsidan](#) eller om du går in under menyn stöd.

Telefonsupport för SAM Internet

Gör du din SAM-ansökan själv men behöver SAM-internet support? Ring 0771-67 00 00, mellan 8-16 från och med 16 mars. Öppettiderna kommer att utökas med kvällsöppet och helgöppet längre fram, håll utkik på [Jordbruksverkets webbplats](#).

Hjälp med ansökan i SAM Internet

Det kommer som vanligt att finnas möjlighet att boka tid hos Länsstyrelsen för hjälp att göra SAM-ansökan i SAM Internet. Tidsbokning görs via Länsstyrelsens växel på telefonnummer 010-223 10 00

- Norrtälje, torsdagarna 9, 16 och 23 april
- Hallstavik, torsdagen 9 april
- Länsstyrelsens lokaler på Hantverkargatan, veckorna 13-18



Viktigt att tänka på när du gör SAM-ansökan

Lösenord och underskriftssida

Nytt för i år är att om du loggar in i SAM Internet med ditt lösenord så behöver du inte längre skriva ut och skriva under Underskriftssidan till SAM-ansökan. Observera att Jordbruksverket inte automatiskt skickar ut nya lösenord till SAM Internet, men att det gamla fortfarande kan användas. Om du inte har kvar ditt lösenord från förra året och inte vill skaffa e-legitimation kan du enkelt beställa ett nytt lösenord på Jordbruksverkets hemsida. Kontakta Jordbruksverkets och länsstyrelsernas gemensamma kundtjänst på 0771-67 00 00 om du behöver hjälp.

Övertagaren söker vid brukarskifte

Om du ska överta eller överlåta ett jordbruksföretag 2015 är det viktigt att det är övertagaren som skickar in SAM-ansökan för 2015. Skälet är att det inte kommer att finnas någon IT-teknisk lösning för brukarskiftet 2015. Detta komplicerar handläggningen och i värsta fall kan det innebära försenad utbetalning för den som ska överta jordbrukarstöd.

Fördelar med e-legitimation

Det finns många fördelar med e-legitimation. Till exempel kan du använda [Mina sidor](#), där du kan följa handläggningen av SAM-ansökan och se dina utbetalningar efter att Länsstyrelsen har fattat beslut. På Mina sidor kan du också enkelt föra över stödrätter samt ändra konto- och adressuppgifter. Din e-legitimation kan även användas hos andra myndigheter.

Viktiga datum för ansökan

SAM Internet öppnar den 16 mars. Då får du även Jordbruksverkets informationsutskick hem i brevlådan. Den 12 maj är sista ansökningsdag för SAM-ansökan 2015. Fram till den 8 juni är det möjligt att skicka in SAM, men då görs ett avdrag med en procent per arbetsdag som SAM-ansökan kommer in för sent. **OBS! Kommer din SAM-ansökan in efter 8 juni avisas den.**

Bedriver du annan verksamhet än bara jordbruk?

Svårare att få jordbrukarstöd

Det blir svårare att få jordbrukarstöd för den som i huvudsak sysslar med annan verksamhet än jordbruk. Jordbrukarstöd som berörs är samtliga direktstöd (gårdsstöd, förgröningsstöd, nötkreatursstöd och stöd till unga jordbrukare) men även ersättning för ekologisk produktion, ersättning för extra djuromsorg samt kompensationsbidrag.

Företag som bland annat driver flygplatser, järnvägar, vattenverk, fastighetsföretag eller permanenta sport- eller rekreationsanläggningar kan normalt inte få dessa jordbrukarstöd eller handla med stödrätter, men det finns undantag.

Företagaren har ansvaret

OBS! För att det ska vara möjligt att få berörda jordbrukarstöd måste den som sysslar med någon av de verksamheterna som nämns dels ange det i sin SAM-ansökan, dels skicka in underlag som visar att undantag gäller. Ansökan om dessa jordbrukarstöd är alltså inte godkänd om underlag inte har skickats in till sista ansökningsdag.

Ny adress för brev till Länsstyrelsen

Länsstyrelsen i Stockholms län
FE 12
956 85 Överkalix

Undantagen 2015 är

- om den årliga summan av gårdsstödet, stödet för kvalitetscertifiering och stödet till mervärden är minst fem procent av den totala bruttointäkten från annan verksamhet än jordbruksverksamhet, före avdrag för fel
- personer och företag vars huvudsakliga verksamhet är jordbruk enligt ett officiellt register, sannolikt Bolagsverkets eller uppgifter från Skatteverket
- om minst en tredjedel av den totala omsättningen kommer från jordbruksverksamhet



Undvik att söka för felaktig eller tveksam mark

Sök bara stöd för mark du har rätt till

Var noga med att du har rätt att söka på den mark du anmält i SAM-2015. Efter den 15 juni gör Länsstyrelsen en kontroll för att säkerställa att ingen mark är sökt av fler än en lantbrukare. De lantbrukare som vid kontrollen har sökt fel riskerar avdrag på sin SAM-ansökan, eller får i värsta fall ingen utbetalning. Det går inte att ta bort den dubbelsökta marken ur ansökan efter att Länsstyrelsen har påbörjat kontrollen.



Ta ej med igenväxt mark eller nyröjd mark med röjningsrester

Har du ny mark eller nyröjd mark?

Vill du lägga till ny mark genom att skapa ett nytt block eller utöka ett befintligt block? Tänk på att inte ta med ny mark i SAM-ansökan om du inte är säker på att det är godkänd jordbruksmark.

Länsstyrelsen och Jordbruksverket börjar besöka de nysökta markerna redan på våren. Om det visar sig att marken inte godkänns som jordbruksmark riskerar du avdrag på din utbetalning. Om avvikelser är stora kan utbetalningen utebli. Du kan inte ändra den ansökta arealen på det nya blocket efter att marken har fältbesökts.

Ta inte heller med nyröjd mark som tidigare dömts bort i blockinventeringen eller vid fältkontroll utan att du har åtgärdat bristerna. I ansökan anger du vilka insatser du har gjort genom att begära kartredigering och motivera gränsändringen. Om motivering saknas eller marken inte godkänns som jordbruksmark riskerar du även här avdrag på din utbetalning.

Mer info om de nya jordbruksstöden

Gå in på [Jordbruksverkets webbplats](#) för utförlig och uppdaterad information om hur jordbrukarstöden 2015 kommer att se ut.

Nyhetsbrev om stöden

Du kan även anmäla dig som prenumerant på [Jordbruksverkets nyhetsbrev](#) om stöd till landsbygden. Där hittar du även tidigare utskick.

Stödrätter

Stödrätternas värde sänks med närmare 50 procent. Pengar har förts över till de tre nya direktstöden Förgröningsstödet, Nötkreatursstödet och Stöd till unga jordbrukare.

År 2020 ska alla stödrätter i Sverige vara lika värda. Stödrätternas värde kommer därför att ändras varje år till 2020. Detta innebär att stödrätternas värde stegvis kommer att öka för vissa till år 2020. För andra kommer de istället att stegvis minska. Det nya värdet motsvarar vad du får i gårdsstöd.

Det finns inte längre någon indelning i regioner för gårdsstöd och stödrätter, vilket innebär att du kan föra över stödrätter till lantbrukare överallt i landet.

Överskott av stödrätter dras in 12 maj

I år får du bara behålla så många stödrätter som du har mark godkänd för gårdsstöd i din SAM-ansökan. Överblivna stödrätter dras in efter den 12 maj om din SAM-ansökan är inskickad då. Se till att sälja överskottet innan dess.

Du som inte har tillräckligt med stödrätter bör skaffa de du behöver före den 12 maj eftersom det kan bli svårt därefter.

Stödrätter från nationella reserven

Saknar du stödrätter och tillhör någon av dessa grupper kan du söka stödrätter ur nationella reserven:

- Du är högst 40 år och har startat ett jordbruk för första gången under de senaste 5 åren.
- Du har startat ett jordbruk 2013 eller senare.
- Du har betesmark som har blivit godkänd för gårdsstöd från och med 2014 som du inte har tilldelats stödrätter för.

Om du inte kan få stödrätter från den nationella reserven kan du köpa stödrätter från någon som vill sälja. Läs mer om det på [Jordbruksverkets webbplats](#).

Gårdsstödet

Eftersom stödrätternas värde minskar med nästan 50 procent minskar även utbetalningen för gårdsstödet med detsamma. Du som söker gårdsstöd söker automatiskt även förgröningsstödet och får därmed tillbaka en del av pengarna under förutsättning att du följer villkoren för det stödet. Förgröningsstödet är cirka 30 procent av vad du fick i gårdsstöd 2014.

Nytt krav på aktivitet

Det blir hårdare krav på att du faktiskt använder marken för att du ska få gårdsstöd. Krav införs på årlig aktiv jordbruksverksamhet på all jordbruksmark. Alla delar av skiftet ska vara synbart påverkade av verksamheten senast 31 oktober. Framförallt innebär detta ökade krav på trädan. Skyddszoner som hålls i ett skick så att de bevarar förmågan att begränsa läckage av bekämpnings- och växtnäringssämnen är undantagna från denna regel. Från och med 2016 kommer undantag även för vissa betesmarker samt för första året en mark ligger i träda.

Vid behov ska även åtgärder vidtas för att hindra försumpning av åkermark.

Godkänt med fler träd på betesmark

2015 införs en förändring i definitionen för betesmark som innebär att vissa områden som tidigare hade för många träd för gårdsstöd nu kan få gårdsstöd. En del lantbrukare kan därför söka gårdsstöd för mer betesmark än tidigare.

Jordbruksverket inledde under hösten 2014 arbetet med att inventera berörda betesmarker. De fortsätter under hela 2015. En stor del av de marker som kan beröras av ändringen kommer tyvärr inte att vara inventerade innan SAM-ansökan 2015 ska vara inne. Om Jordbruksverket har inventerat din betesmark och det har lett till att din blockareal har ändrats, kan du se det i SAM Internet i rapporten Ändrade block.

Om du ändrar din blockareal själv ansvarar du för att den mark du lagt till SAM-ansökan också är godkänd för gårdsstödet. Fel i SAM-ansökan kan leda till avdrag och sanktion på din utbetalningsansökan för de jordbrukarstöden du söker på marken.

Flexiblare skötselkrav för betesmark

För att uppfylla villkoren för gårdsstöd kan bete ersättas av noggrann putsning eller avslagning.

Förgröningsstödet

Förgröningsstödet införs för att det är bra för miljön och klimatet. Stödet ska bidra till att den totala arealen betes- och åkermark som använts för vallodling eller träda minst fem år i rad inte blir lägre än den var år 2012 i Sverige. Stödet ska även leda till att fler olika grödor odlas och att ekologiska fokusarealer avsetts. Storleken på förgröningsstödet beror på vad dina stödrätter för gårdsstödet är värda. Förgröningsstödet kommer år 2015 att vara ungefär 30 procent av det du fick i gårdsstöd 2014.

För att få förgröningsstöd behöver du i vissa fall uppfylla de här villkoren

- Om du har 10 hektar eller mer kan du behöva odla minst två eller tre grödor.
- Om du har mer än 15 hektar åkermark kan du behöva ha minst fem procent ekologiska fokusarealer.

I de här fallen kan du få förgröningsstöd utan minst 2 eller 3 grödor

- om du har mindre än 10 hektar åkermark efter att permanenta grödor och permanent gräsmark är borträknade
- om minst 75 procent av din åkermark är träda eller mark som har använts för vallodling kortare tid än fem år och resten av din åkermark är mindre än 30 hektar.
- om minst 75 procent av din jordbruksmark är betesmark godkänd för gårdsstöd eller mark som har använts för vallodling (oavsett hur länge) och i vissa fall träda (då trädan är permanent gräsmark) och resten av din åkermark är mindre än 30 hektar
- om marken har med certifierad ekologisk produktion får du förgröningsstöd utan att du behöver följa villkoren för förgröningsstödet på den marken



Foto: Ylva Berry

Försenad SAM Internet-funktion för hjälp med förgröningsstöd

En funktion som hjälper användaren att ta reda på om villkoren för förgröningsstödet har uppfyllts och en varning som talar om ifall användaren inte verkar uppfylla villkoren är på gång till SAM Internet. Funktionen och varningen kommer tyvärr inte att vara klara när SAM Internet öppnar 16 mars (vecka 12). Först vecka 14 beräknas de vara på plats. Det går bra att göra SAM-ansökan från den 16 mars och senare gå in i ansökan och använda funktionen för förgröningsstödet. När funktionen är klar kommer den att ligga under fliken Karta och Skiften.

I de här fallen kan du få förgröningsstöd utan ekologiska fokusarealer

Jordbruksverket har föreslagit att gårdar i skogstrakter ska undantas från kravet. Sverige har lämnat förslaget till EU-kommissionen för granskning. I Stockholms län undantas Norrtälje kommun från kravet om förslaget går igenom.

Mark med certifierad ekologisk produktion får förgröningsstöd utan att du behöver följa villkoren för förgröningsstödet på den marken.

Du undantas från kravet på ekologiska fokusarealer om

- du har 15 hektar åkermark eller mindre utöver permanenta grödor och permanent gräsmark
- minst 75 procent av din åkermark är träda, mark som har använts för vallodling kortare tid än fem år eller odling av baljväxter och resten av din åkermark är mindre än 30 hektar
- minst 75 procent av din jordbruksmark är betesmark som är godkänd för gårdsstöd eller mark som har använts för vallodling (oavsett hur länge) och i vissa fall även träda (då trädan är permanent gräsmark) och resten av din åkermark är mindre än 30 hektar

Undvik avdrag

Om du uppfyller gällande villkor för förgröningsstödet eller om du är undantagen enligt ovan så får du fullt förgröningsstöd. Om du inte följer de villkor som gäller för dig kan du få avdrag på ditt förgröningsstöd. Från år 2017 kan du också få avdrag på ditt gårdsstöd om du inte följer villkoren.

Mer info om förgröningsstödet

Kontakta oss på 0771-67 00 00. Läs mer på [Jordbruksverkets webbplats](#) eller läs Jordbruksverkets utskick som kommer i din brevlåda i mitten på mars, då SAM Internet öppnar.

Stöd till unga jordbrukare

Stödet införs för att göra det lättare för unga personer att starta ett jordbruksföretag. Du kan få stödet om du

- är 40 år eller yngre det första året du söker stödet
- har startat ett jordbruksföretag för första gången år 2010 eller senare
- har stödrätter och får gårdsstöd samma år som du söker stöd

Om du är en ung och nystartad jordbrukare och inte har stödrätter sedan tidigare kan du få stödrätter från den nationella reserven. Du söker stödrätter ur den nationella reserven genom att ange det i din SAM-ansökan i SAM Internet. Om du har rätt till stödrätter får du det automatiskt då.

Stöd i upp till 5 år

Du kan få stödet för högst 90 hektar. Stödet kommer att vara cirka 55–60 euro per hektar. Du kan som mest få stödet varje år i fem år. Om du har startat din jordbruksverksamhet innan det år du söker stödet räknas de fem åren från och med det år då du startade verksamheten. Det betyder att om du till exempel söker stödet två år efter att du har startat din verksamhet får du stödet i tre år.

Du kan även få stödet om du driver din jordbruksverksamhet i till exempel ett aktiebolag. Då måste du som är 40 år eller yngre äga en del av företaget och vara firmatecknare för att företaget ska kunna få stödet.



Foto: Ylva Berry

Nötkreatursstöd

Nötkreatursstödet ska hjälpa lantbruksföretag behålla en lönsam mjölk- och köttproduktion för att dämpa en nedåtgående trend inom branschen. Ersättning ges för nötkreatur som är över ett år. Stödet beräknas dag för dag och uppgifterna hämtas från det centrala nötkreatursregistret, CDB. Beräkningsperioden för 2015 är den 1 januari till den 31 juli och för följande år från den 1 augusti till den 31 juli. Stödet är beräknat till cirka 85 euro per år och djur, om djuret är över ett år hela den aktuella beräkningsperioden.

Djur som är över ett år under delar av räkningensperioden ger stöd för motsvarande den andel djuret var över ett år. Samma princip gäller för djur som är i din ägo under delar av räkningensperioden. Du får fullt stöd 2015 trots att räkningensperioden då är kortare. Du ansöker om stödet i SAM Internet där du anger vilket produktionsplatsnummer du har nötkreatur på.

Utbetalningar för SAM-ansökan 2015

Jordbruksverkets tidplan för utbetalningen av jordbrukarstöden är preliminär. Länsstyrelsen vill flagga för att det inte alls är säkert att denna tidplan kan hållas. Vi kommer att göra allt vi kan för att vi ska kunna betala ut pengarna så tidigt som det bara är möjligt. De stöd och ersättningar som ger mest utbetalat kommer att prioriteras högst.

De ”gamla” miljöersättningarna kommer att betalas ut som tidigare med en delutbetalning i oktober och slututbetalning i slutet av december.

Direktstöden

Utbetalning av direktstöden, det vill säga gårdsstöd, förgröningsstöd, nötkreatursstöd och Stöd till unga jordbrukare sker i december 2015.

Nya miljöersättningar

Nya miljöersättningar får en delutbetalning i december och första slututbetalningen sker under första kvartalet 2016. Det gäller betesmarker och slätterängar, restaurering av betesmarker och slätterängar, ekologisk produktion, omställning till ekologisk produktion, vallodling och våtmarker. För kompensationsbidraget sker första utbetalning preliminärt under första kvartalet 2016.



Foto: Sveriges riksbank

Miljöersättningar

När du ansöker om en miljöersättning åtar du dig att sköta mark enligt stöd villkoren under en 5-årsperiod, ett så kallat åtagande. Det gäller alla miljöersättningar förutom omställning till ekologisk produktion som är en 2-årig ersättning.

Nya åtaganden börjar den 1 januari det år som ansökan avser och slutar den 31 december det sista året i åtagandeperioden. Om du går in i ett nytt blockbundet åtagande i år kan du utöka åtagandet med mer areal från och med andra året i åtagandet.

Miljöersättningar som går att söka i Stockholms län från och med 2015

- Betesmarker och slätterängar
- Restaurering av betesmarker och slätterängar
- Ekologisk produktion
- Omställning till ekologisk produktion
- Vallodling
- Skötsel av våtmarker och dammar

Miljöersättningar som går att söka i Stockholms län från och med 2016

- Minskat kväveläckage
- Skyddszoner
- Hotade husdjursraser

Kompensationsbidrag

Även kompensationsbidrag ska kunna sökas från och med 2015, men det är i skrivande stund fortfarande oklart i vilka delar av landet detta kommer att vara möjligt. Det kommer inte att gå att söka åtagande för vallodling i de områden som kan få ersättning för kompensationsbidrag.

Utbetalning av pågående åtaganden

Har du ett tidigare åtagande kan du fortsätta söka utbetalning för det enligt tidigare regler. Det går inte att utöka gamla åtaganden.

Om du vill utöka ett pågående åtagande för betesmarker och slätterängar eller ekologisk produktion måste du ta med all mark i ditt gamla åtagande in i ett nytt åtagande för det aktuella stödet.

Mer info om miljöersättningar

Kontakta oss på 0771-67 00 00, läs mer på [Jordbruksverkets webbplats](#) eller läs igenom Jordbruksverkets utskick som kommer hem i din brevlåda samma vecka som [SAM Internet](#) öppnar den 16 mars.



Foto: Christina Fagergren

Tvårvillkor

Håll dig uppdaterad om tvårvillkor

Tvårvillkor är vissa regler som måste följas för att få full ersättning för jordbrukarstöden. Reglerna ska bidra till att bevara jordbruksmark i gott skick, förbättra den yttre miljön, djurmiljön, minska smittspridning och få säkrare livsmedel.

Nytt om tvårvillkor 2015

Några tvårvillkor som gäller skötseln av åkermark och betesmark försvinner 2015. De blir i stället villkor i gårdsstödet och kan resultera i avdrag på ditt gårdsstöd om inte de följs. Följande tvårvillkor tas också bort 2015, men reglerna finns fortfarande kvar i den svenska lagstiftningen:

- slam
- rapportering av mul- och klövsjuka
- rapportering av vesikulär svinsjuka
- rapportering av blåtunga

Håll koll med Miljöhusesyn.nu

För att hålla dig uppdaterad om vilka tvårvillkor som gäller kan [tjänsten Miljöhusesyn](#) användas.



Foto: Hanna Williamsson

Ska du köpa pollineringsstjänster?

För dig som odlar oljeväxter, klöverfrö, åkerböna, frukt eller bär är god pollinering avgörande för att skörden ska bli hög och av bra kvalitet.

Glöm bara inte att det finns en del saker som du måste tänka på om du behöver köpa eller samarbeta kring pollineringsstjänster.

För att minimera spridning av sjukdomar och andra skadegörare på honungsbin är det bra om pollineringsstjänster alltid köps så lokalt som möjligt. Du som beställer pollinering behöver också försäkra dig om att tjänsterna köps från en biodlare med giltiga tillstånd.

Se till att

- **du har fått rätt dokumentation från biodlaren du samarbetar med.** Biodlare i Uppsala, Stockholms, Södermanlands, Västmanlands och Gotlands län ska ha anmält sin biodling till Länsstyrelsen i Stockholms län. Du kan kontrollera detta genom att skicka en fråga till oss och begära att få besked om registrering finns. Skicka din fråga till bitillsyn.stockholm@lansstyrelsen.se
- **biodlaren har ett giltigt flyttningstillstånd i samband med uppställningen av bikuporna.** Be om att få en kopia eller ta en bild av dokumentet. Om biodlaren har ett intyg som "Godkänd bi-odlare" från Jordbruksverket kan du be om att få se detta.
- **det finns tillståndsbevis** för samtliga bisamhällen som placeras i din odling
- **du har meddelat biodlaren var bikuporna ska placeras** och under vilken period de ska stå där

Vad säger lagen?

Det finns en relativt omfattande lagstiftning runt biodling. Lagarna har kommit till för att undvika eller minimera spridning av sjukdomar eller parasiter som kan vara förödande för de bisamhällen som drabbas.



Foto: Apimordica

Lagen säger att

- **alla biodlare ska anmäla var bisamhällen finns permanent uppställda.** Länsstyrelsen i Stockholms län vill även att biodlaren anmäler när bisamhällen flyttas till en tillfällig uppställningsplats, till exempel för ett pollineringsuppdrag
- **flyttningstillstånd krävs för flytt av bisamhällen mellan församlingar.** Om en biodlare ska flytta ett bisamhälle utanför den församling där det står uppställt och är registrerat ska det i allmänhet finnas ett giltigt flyttningstillstånd för detta från den lokala bitillsynsmannen. Om du köper en pollineringsstjänst från en godkänd biodlare ska denne kontakta bitillsynsmannen som är ansvarig i området dit flytten sker

Låt lokala bin pollinera dina grödor...

Genom att enbart använda bisamhällen från ditt närområde när du köper en pollineringsstjänst så hjälper du till att minska spridningen av de allvarligaste sjukdomsalstrarna. Till exempel förekommer utbrott av amerikansk yngelröta endast i begränsad omfattning i Stockholmsregionen.

...och undvik pollineringsbin från utlandet

På så sätt kan vi tillsammans värna våra inhemska honungsbin. Genom att undvika import från länder utanför EU och införsel av bin från andra EU-länder minskar vi risken att de inhemska bina angrips av sjukdomar och skadedjur som finns i andra europeiska länder, till exempel trakékvalster.

Mette Kjöbek Petersen

Lotta Fabricius Kristiansen

Läs mer om biodling och pollineringsstjänster

- [Jordbruksverkets webbplats om bin](#)
- [Länsstyrelsen i Stockholms webbplats om bin](#)
- [Sveriges biodlares riksförbunds webbplats](#)
- [Jordbruksverkets webbplats om pollinering](#)
- [Sveriges biodlares riksförbunds Pollineringsportal](#)
- [Biodlingsföretagarnas pollineringspool](#)
- [Sveriges Frö- och Oljeväxtodlare \(SFO\) om bin](#)

Aktuell kompetensutveckling



Om aktiviteterna

Alla aktiviteterna här och fler finns i [kalendern på Länsstyrelsens webbplats](#).

Aktiviteterna som annonseras här genomförs av olika aktörer men bekostas helt eller delvis genom Landsbygdsprogrammet 2007–2013 som finansieras av EU och svenska staten. OBS! Efter sista anmälningssdag är anmälan bindande.

Rådgivning om ekologisk fjäderfäproduktion

För dig som tänker utöka den ekologiska produktionen eller lägga om till ekologisk fjäderfäproduktion finns möjlighet till rådgivning.

Kontakt: Åsa Odelros, 070–697 66 11 eller 0291–610 41

Plöja rätt – bra för både miljö och ekonomi

Små förändringar i plogens inställningar kan ge stora effekter på åkern som gynnar både miljön och plånboken. Om plogen är rätt inställd blir den lättare att dra, kapaciteten ökar, resultatet blir bättre och bränsleförbrukningen minskar. Bra plöjning kan också minska rotgräs, sanera svampsjukdomar och förbättra markstrukturen. Kursen blandar teori med praktiska moment. Kontakta oss om du har möjlighet att ha kursen på din gård.

När: Två kurstillfällen, [21 april](#) eller [22 april](#) kl. 9.30–15.30

Anmälan: Senast 14 april på Länsstyrelsens webbplats

Kostnad: Kursen är kostnadsfri, men kostnad för mat tillkommer

Information: Cecilia Norén, cecilia.noren@lansstyrelsen.se, 010–223 14 84. Arrangör är Länsstyrelsen i Stockholms län

Sparsam körning

Bränslet är den största kostnaden i traktorkalkylen. Vi blandar teori med praktisk körning. Vi går igenom motor och transmissionslösningar, miljöpåverkan, körteknik, tekniska hjälpmedel, ekonomi. Efter genomgången kurs delar vi ut ett kursintyg som godkänns av certifieringsorganisationer som Krav.

Tid & plats: Två kurstillfällen; 26 mars kl. 9.00–16.30. Ladviks Säteri, Södertälje; och 18 mars kl. 9.00–16.30 i Järna

Kostnad: 400 kr

Anmälan: senast 13 mars till Karin Karlsson, 013–37 70 02, karin.karlsson@lrkonsult.se

Information: Christer Johansson, 0708–26 17 38, christer.johansson@lrkonsult.se

Integrerat växtskydd

Vad innebär integrerat växtskydd? Vad är nytt inom lagstiftningen? Hur kan man minska användningen av växtskyddsmedel och vilka olika förebyggande åtgärder kan man genomföra? Tonvikt ligger på förslag på förebyggande åtgärder och på ickekemisk bekämpning.

Välj mellan tre kurstillfällen:

Tid och plats: 16 mars 18–21.30. Anmälan senast 12 mars. Ekerö hembygdsgård, Björkuddsvägen 2 på Ekerö

Tid och plats: 24 mars kl. 18–21.30. Anmälan senast 17 mars. Folkets Hus Norrtälje, Galles gränd 5

Tid och plats: 30 mars 18–21.30. Anmälan senast 23 mars. Grödinge Bygdegård, Lövlund 8

Kostnad: Kursen är kostnadsfri, men fika betalas kontant på plats

Anmälan: På Länsstyrelsens webbplats

Information: Cecilia Norén, cecilia.noren@lansstyrelsen.se, 010–223 14 84. Arrangör är Länsstyrelsen i Stockholms län



Foto: Jacob Ordeberg

Fältvandring om fosfordammar med kalkfilterbäddar

Välkommen på Länsstyrelsen i Stockholms läns föreläsning och fältvandring om hur fosfordammar med kalkfilterbädd fungerar. SLU-forskaren Pia Kynkäänniemi berättar om fosfordammars funktion och möjligheter. Magdalena Nyberg från Jordbruksverket berättar vad man får göra och vilka tillstånd som krävs kring anläggning av våtmarker, tvästegsdiken, fosfordammar och kalkfilterdiken. Håkan Häggström från Länsstyrelsen informerar om de nya åtgärdsprogrammen inom Vattendirektivet.

Tid & plats: 14 april klockan 13–17, Säby gård på Ingarö

Anmälan: Senast 2 april på [Länsstyrelsens webbplats](#).

Kostnad: Vandringen är kostnadsfri, men fika betalas på plats

Information: Carina Lindqvist, carina.lindqvist@lansstyrelsen.se, 010–223 14 38. Arrangör är Länsstyrelsen i Stockholms län



Tips till företagare på verksamt.se

Verksamt.se är till för dig vill starta, driver eller vill utveckla ett företag. Bakom webbplatsen står Bolagsverket, Skatteverket och Tillväxtverket.

Bland annat kan du [hitta rådgivare](#), [hitta offentlig finansiering](#), och läsa om [hållbart företagande](#)

Verksamt.se

Samlad service och information från flera myndigheter på samma plats. Allt för att göra det enklare för dig som driver eller vill starta företag.

Landsbygd i Centrum ges ut inom Landsbygdsprogrammet för Sverige år 2007–2013

Enheten för lantbruksfrågor

Geber Ulrika	Lantbruksdirektör	010-223 13 29
Alfredius Hanna	Fältkontroller av tvärvillkor & djurmärkning	010-223 12 95
Andersson Henrik C	Länsfiskekonsulent, fiske- & skärgårdsfrågor	010-223 12 13
Appeltoft Viveka	Ansvarig för gårdsstöd, samordnare av SAM	010-223 12 20
Berry Ylva	Fältkontroller, SAM-handläggning, Landsbygd i Centrum, återkrav	010-223 12 43
Carlsson Cathrine	Återkrav	010-223 12 71
Carlsson Lars	Företagsstöd, projektstöd, startstöd, fastighetsfrågor	010-223 12 73
Dymarek Katarina	Utbetalningar inom Landsbygdsprogrammet & Fiskeriprogrammet	010-223 12 91
Florman Anna-Karin	SAM-handläggning, husdjur	010-223 13 12
Hammarbäck Peter	Utvald miljö, ängs- & betesmarksinventering, fältkontroller	010-223 13 50
Joelsson Karin	Utbetalningar inom Landsbygdsprogrammet, Fältkontroller	010-223 13 85
Johansson Claes	Bredband, förberedelser inför nya Landsbygdsprogrammet	010-223 13 89
Kjöbek Petersen Mette	Ansvarig för kompetensutveckling, Landsbygd i Centrum, bitillsynsadministration	010-223 14 08
Lanneborn Lovisa	Fältkontroller av tvärvillkor & djurmärkning	010-223 14 20
Larsson Anders C	Ansvarig för företagsstöd, projektstöd, startstöd, Leader, fastighetsfrågor	010-223 14 21
Lenmo Emma	Vattenhushållning, stallgödselfrågor, Utvald miljö: våtmarker & växtnäring	010-223 14 27
Liljander Paulina	Kontrollansvarig, återkrav, flyghavre, kartfrågor, Utvald miljö: mångfaldsträda	010-223 14 29
Lindqvist Carina	Fältkontroller, kompetensutveckling inom Greppa Näringen	010-223 14 38
Lindstam Mikael	Fältkontroller, återkrav	010-223 16 59
Linghede Monica	Utbetalningar inom Landsbygdsprogrammet	010-223 16 69
Malmlöf Maria	Matlandet, Kulturmiljöfrågor inom Landsbygdsprogrammet	010-223 14 52
Nigell Kristina	Landsbygdsprogrammet	010-223 14 70
Norén Cecilia	Kompetensutveckling, Greppa Näringen	010-223 14 84
Norman Sara	Utbetalningar inom Landsbygdsprogrammet, bredband	010-223 16 86
Persson Hanna	Utbetalningar inom Landsbygdsprogrammet	010-223 16 43
Pettersson Åsa	Kompetensutveckling, företagsstöd, projektstöd, rovdjursstängsel	010-223 15 16
Rönnow Anna	Fältkontroller av tvärvillkor & djurmärkning	010-223 15 44
Sjöberg Heidi	Administratör, administration av bitillsyn	010-223 15 58
Sjöberg Niklas	Fiske- & skärgårdsfrågor	010-223 15 59
Strömberg Maria	Ansvarig för återkrav	010-223 15 80
Stähle Sofia	Utbetalning av projektstöd inom Leader	010-223 15 84
Svensson Måns	Kompetensutveckling, utbetalning av företags- & projektstöd	010-223 15 93
Torstensdotter Lillemor	Utbetalningar inom Landsbygdsprogrammet	010-223 10 00
Vela Karin	Kontrollansvarig, återkrav, jordförvärvstillstånd och fastighetsfrågor	010-223 16 70
Williamsson Hanna	Redaktör Landsbygd i Centrum, Utvald miljö: betesmarker	010-223 16 26
Åkerström Rose-Mari	Ansvarig för miljöersättningar, SAM-handläggning, tvärvillkor	010-223 16 38