

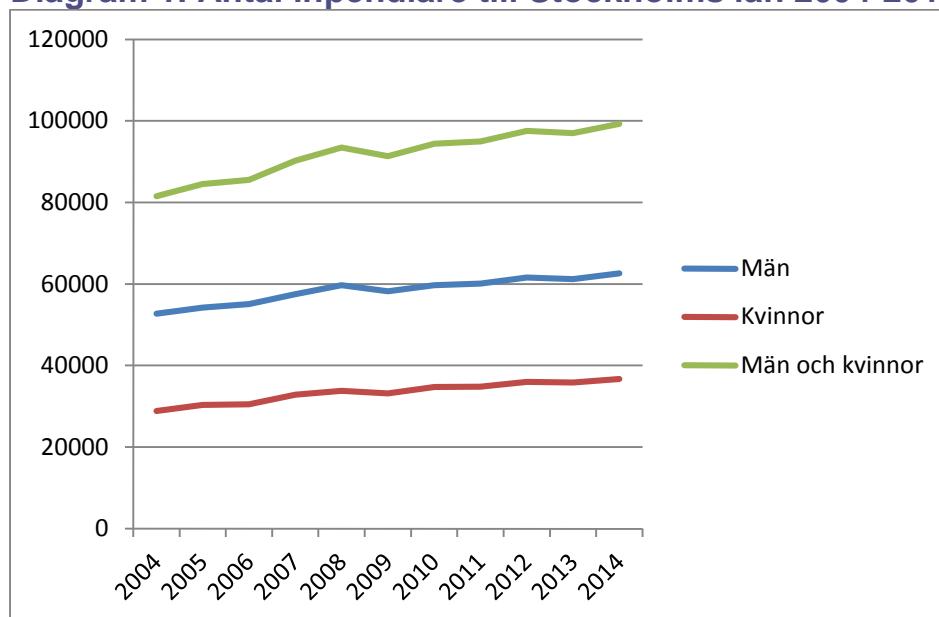
Såväl in- som utpendlingen har tagit ny fart

Att arbetsmarknadsregionen är betydligt större än själva länet har länge varit känt. Betydande in- och utpendling sker på såväl dag- som veckobasis och – efter en tillfällig inbromsning i inpendlingen 2013 – har både in- och utpendling ökat markant under 2014 och inpendlingen är nära 100 000 personer. I det följande redovisas pendlings omfattning både in och ut men också den mycket omfattande inomregionala pendlingsströmmen med bland annat kommunala jämförelser.¹

Stockholms län – hela Sveriges arbetsmarknad

Stockholmsregionen är en kunskapsregion med en hög andel välutbildade invånare. Regionen präglas också av en dynamisk arbetsmarknad som lockar personer från landets samtliga kommuner. Inpendlingen svarar för 8,5 procent av arbetsmarknaden i länet. Det är den näst lägsta andelen under den senaste 10-årsperioden vilket – trots ökningen i inpendlingen – förklaras av en fortsatt hög sysselsättningsgrad bland länets invånare. Inpendlingen är dock en mycket viktig del av kompetensförsörjningen i huvudstadsregionen. Den i särklass största pendlingsströmmen över länsgräns sker mellan Stockholms och Uppsala län, där nästan en femtedel av Uppsala läns förvärvsarbetande har sin arbetsplats i Stockholms län (Diagram 2).

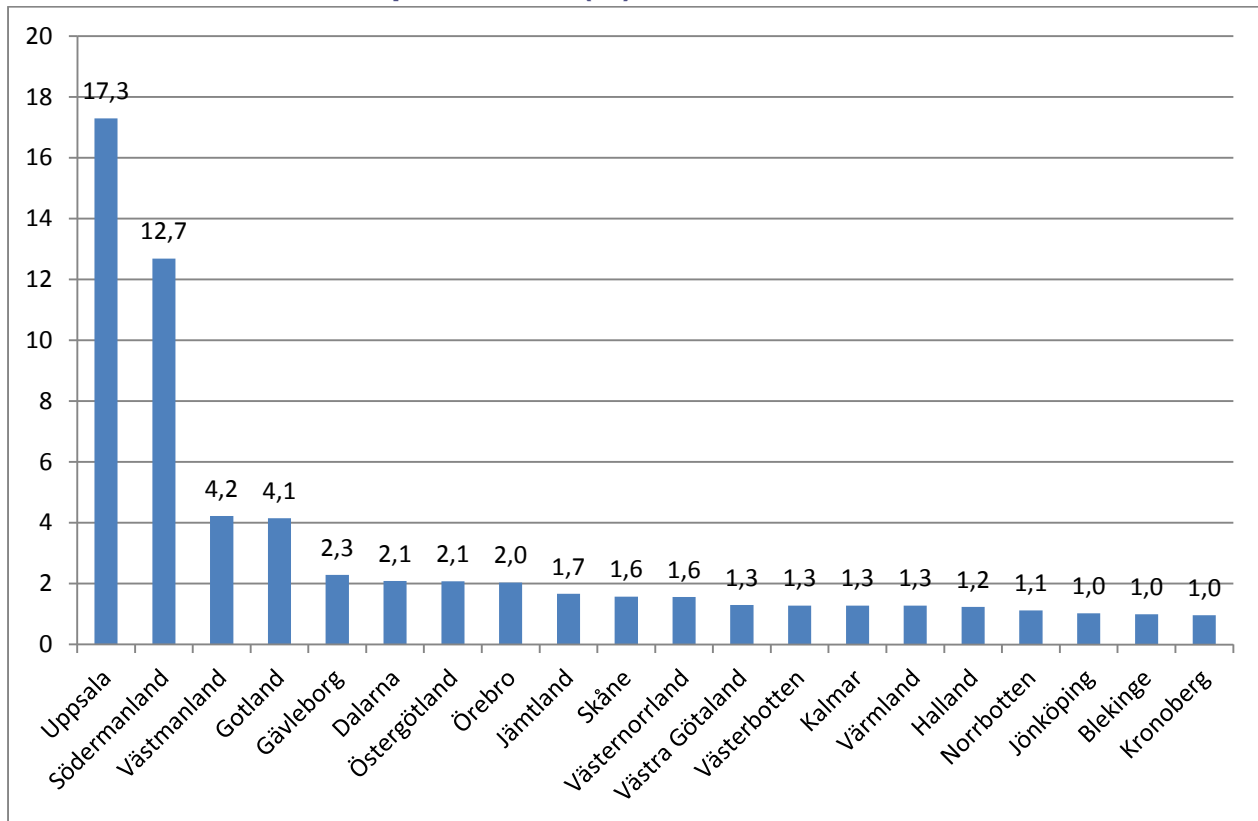
Diagram 1. Antal inpendlare till Stockholms län 2004-2014



¹ Källa: Om inte annat anges så är källan SCB:s arbetsmarknadsstatistik (RAMS) för 2014

Inpendlingen uppgick till 99 319 personer vilket är en ökning med 2 268 personer. Inpendlingen domineras av män (cirka 63 procent) även om det över tid har skett en liten utjämning.

Diagram 2. Andel inpendlare till Stockholms län i förhållande till antalet förvärvsarbetande i respektive län (%)



I absoluta tal har inpendlingen från Uppsala ökat mest följt av Västra Götaland och Västmanland. I relativa termer har Kronoberg ökat mest följt av Västernorrland och Jämtland. Fem län har minskat jämfört med 2013 (Östergötland, Kalmar, Gotland, Blekinge och Norrbotten).

Stockholms län – hela Sveriges kompetensförsörjning

Länet bidrar med 38 105 personer som pendlar ut till andra regioner, varav 36 153 pendlar till andra delar av Sverige (Diagram 4) och 1 952 till utlandet. Även när det gäller utpendling är Uppsala län i särklass. Fler pendlar till Västra Götalands län än till Södermanlands län. I förhållande till 2013 har den största relativa ökningen skett till Halland och Gotland med över 10 procent följt av Östergötland med knappt 9 procent. Ökningen av utpendlingen till Halland motsvarar nästan den minskning som skedde mellan 2012-2013. Utpendlingen till Jönköping och Kronoberg har minskat något.

Diagram 3. Antal utpendlare från Stockholms län 2004-2014

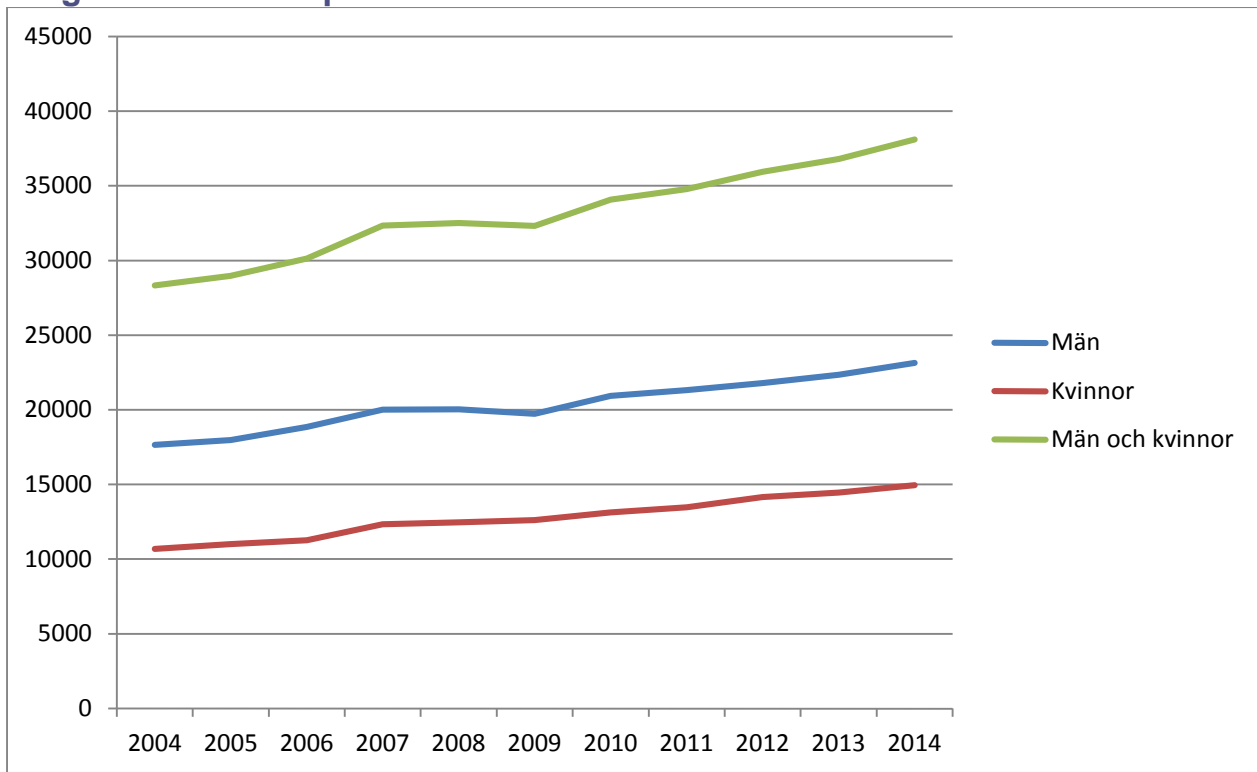
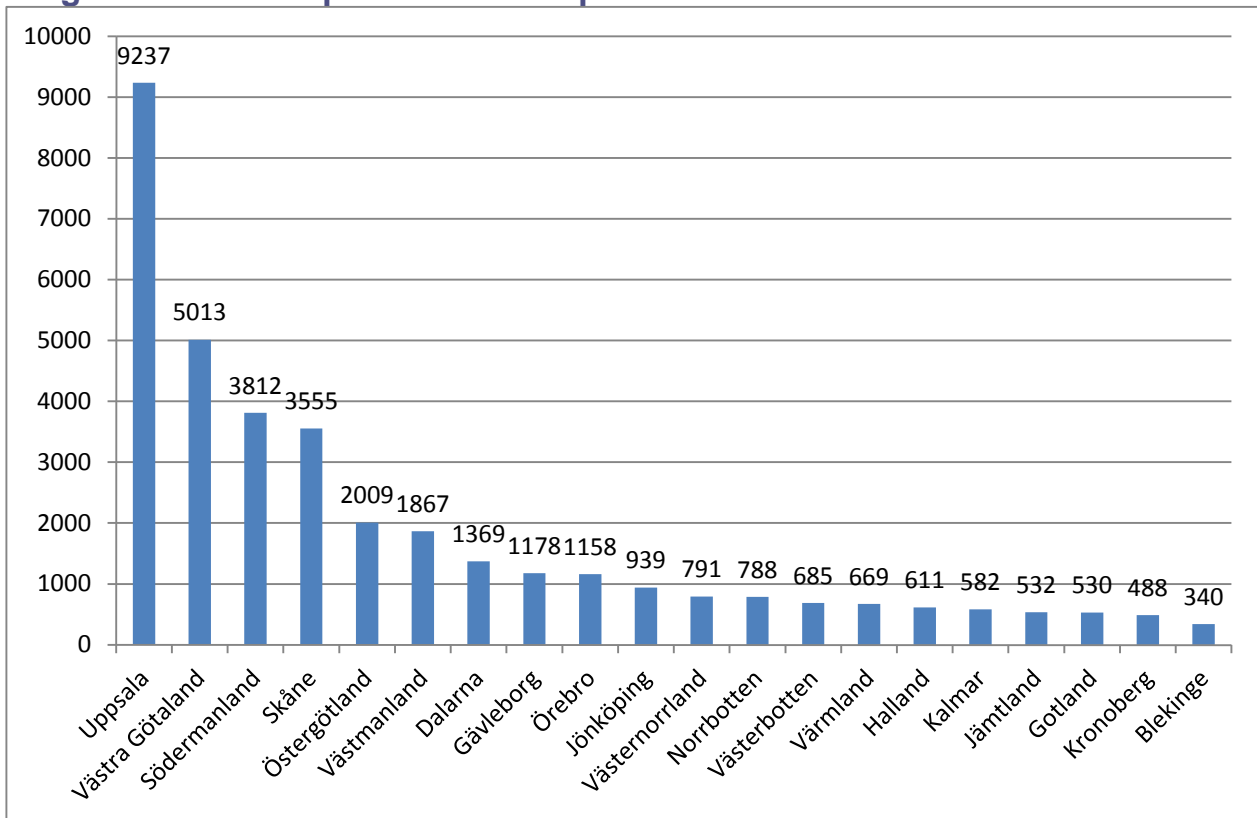


Diagram 4. Antal utpendlare till respektive län 2014



Som framgår av Diagram 4 så går utpendlingen till samtliga län. Mindre känt är kanske att Stockholms län normalt sett också bidrar med förvärvsarbete i landets samtliga kommuner, det vill säga det finns minst en förvärvsarbete i landets 290 kommuner som har sin bostad i Stockholms län även om det just för 2014 saknas länsbor i Överkalix.

Inpendlingen en viktig pusselbit för att klara den framtida kompetensförsörjningen

Länsstyrelsen har på olika sätt understrykt vikten av att öka andelen elever som först tar sig igenom grundskolan med godkända betyg och därefter även klarar gymnasieskolan för att vara konkurrenskraftiga på den framtida arbetsmarknaden. Viktigt är också att vi har en infrastruktur som underlättar pendlingsströmmarna, inte minst inom Mälarenregionen och att pendlingen i huvudsak kan ske via fungerade tågtrafik.

Den inomregionala pendlingen är den i särklass största

Inpendlingen från andra län är ett viktigt tillskott för länets utveckling men den stora pendlingsströmmen sker inom länet. Den inomregionala pendlingen (bor i en kommun och arbetar i en annan inom länet) är drygt fem gånger så stor som inpendlingen från annat län. Det är mot den bakgrunden minst lika viktigt att det inomregionala trafiksystemet (pendeltåg, tunnelbana, bussar och inte minst cykelstråk) fungerar väl.

Tabell 1. Förvärvsarbete 16+ år i länet 2014

	Totalt	Män	Kvinnor	Män	Kvinnor
Nattbefolkning	1 110 040	569 420	540 620	51,3%	48,7%
Utpendling till annat län	38 105	23 147	14 958	60,7%	39,3%
Kvar av nattbefolkning	1 071 935	546 273	525 662	51,0%	49,0%
Arbetar i hemkommunen	571 109	281 362	289 747	49,3%	50,7%
Arbetar i annan kommun inom länet	500 826	264 911	235 915	52,9%	47,1%
Tillkommer från annat län	99 310	62 645	36 665	63,1%	36,9%
Dagbefolkning	1 171 245	608 918	562 327	52,0%	48,0%

Med nattbefolkning menas förvärvsarbete som har sin bostad i länet

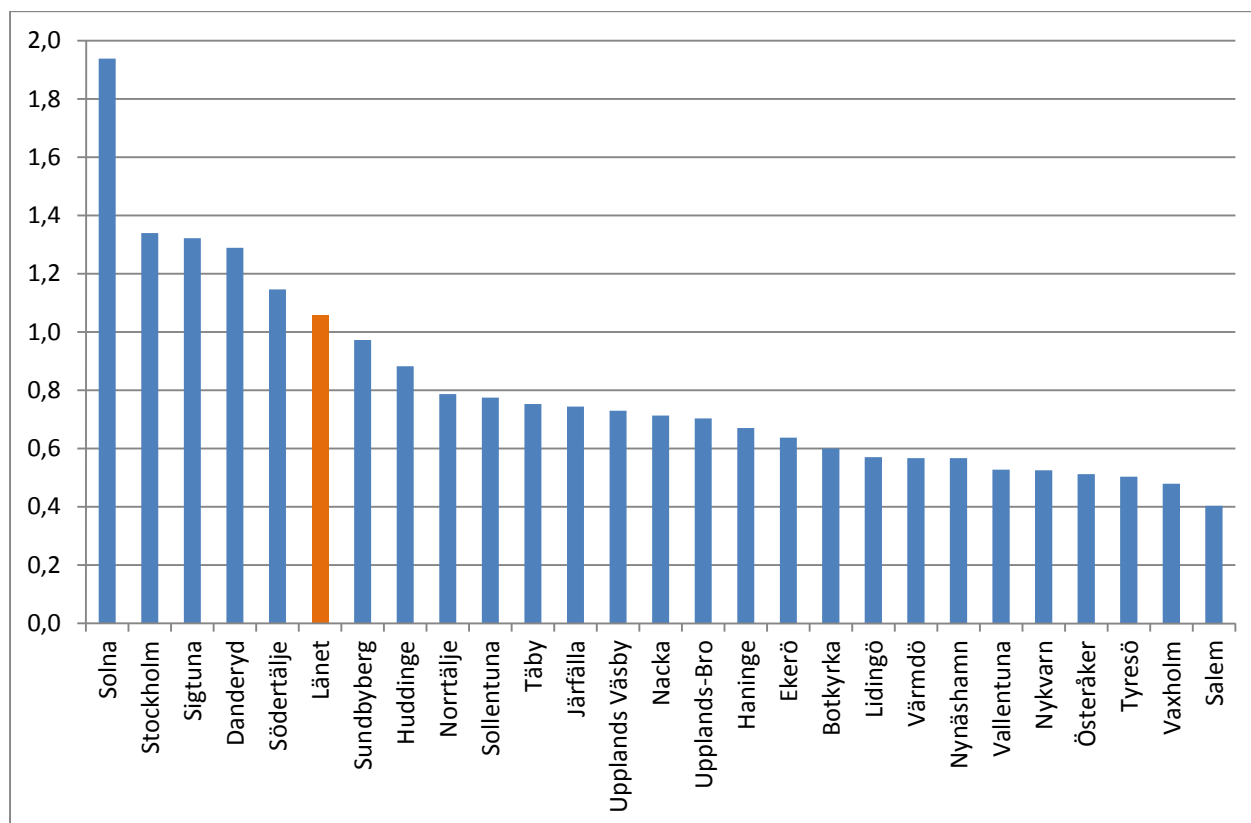
Könsskillnaderna är relativt små i den inomregionala pendlingen medan männen dominerar såväl inom utpendlingen över länsgränsen. I jämförelse med 2013 är könsskillnaderna i stort sett oförändrade.²

Den inomregionala pendlingen – kommunala jämförelser

Som redovisats ovan är den inomregionala pendlingen betydande. Nästan hälften av de förvärvsarbete i länet har sin bostad i en kommun och arbetar i en annan. Det föreligger dock stora variationer mellan kommunerna där Solna har en dagbefolkning som är nästan två gånger så stor som nattbefolkningen, det vill säga Solna har nästan dubbelt så många arbetsplatser som antalet förvärvsarbete som bor i kommunen och kvoten har ökat med 5 procentenheter jämfört med 2013. Störst ökning jämfört med 2013 har Sundbyberg som ökat med 8 procentenheter. Det omvända gäller Salem där dagbefolkningen motsvarar 40 procent av nattbefolkningen (Diagram 5). Förutom Solna och Sundbyberg är det små skillnader jämfört med 2013.

² Mer utförlig redovisning av pendlingen uppdelad på kön i kommande Nutid & Framtid

Diagram 5. Kvot dagbefolkning i förhållande till nattbefolkning 2014 – förvärvsarbetande

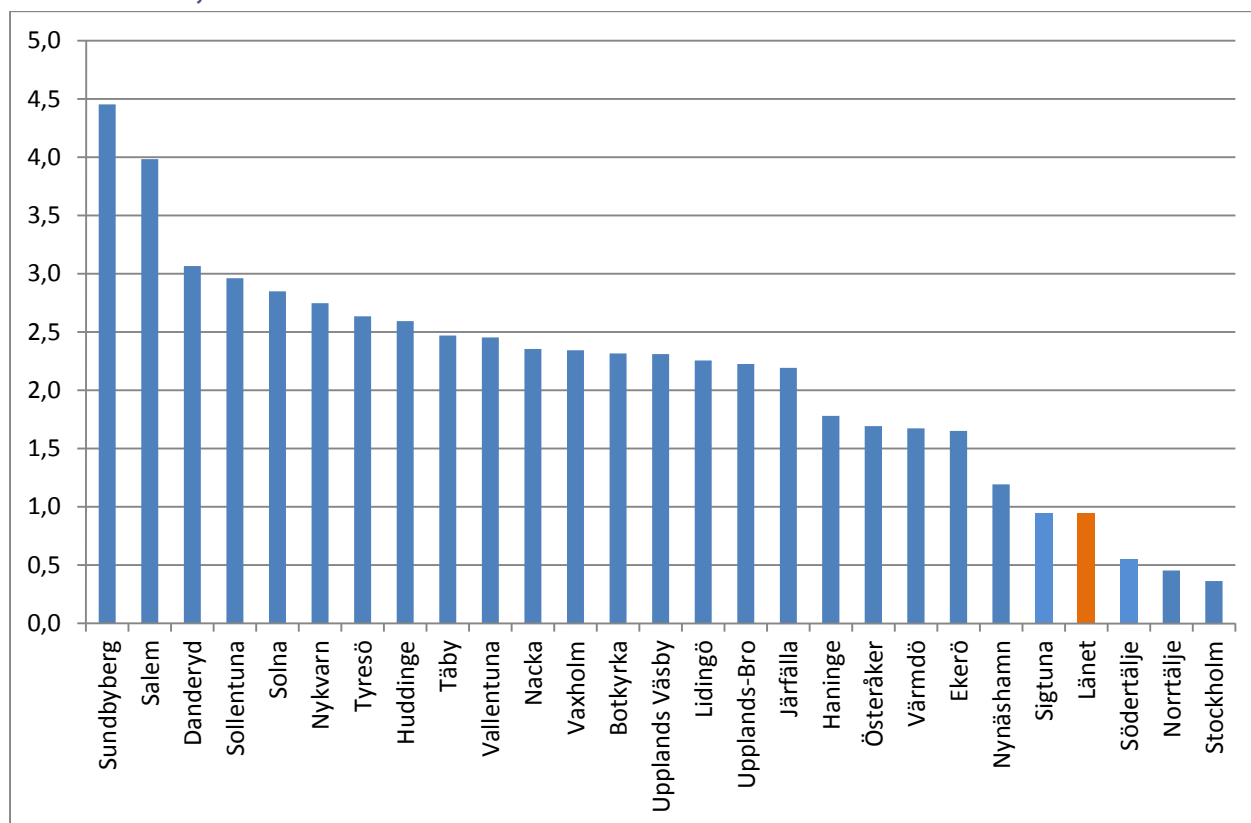


Värdet för länet överstiger alltid 1,0 när inpendlingen från andra län är större än utpendlingen

När det gäller utpendlare i förhållande till antalet förvärvsarbetande som bor och arbetar i samma kommun så är även där skillnaderna stora mellan länets kommuner. Sundbyberg och Salem toppar med över eller nära 4 i kvot, det vill säga 80 procent av kommunens förvärvsarbetande arbetar i annan kommun. Stockholm har ett kvotvärde på 0,36 men genom sin storlek motsvarar det ändå en utpendling på knappt 128 000 förvärvsarbetande eller närmare 24 procent av länets samlade utpendling (Diagram 6).

Sollentuna och Upplands Väsby har störst ökning jämfört med 2013 med 12 respektive 11 procentenheter. Även Vaxholm och Sundbyberg har en stor ökning med knappt 10 procentenheter.

Diagram 6. Utpendling i förhållande till antalet förvärvsarbetande i den egna kommunen, 2014



In- och utpendling över tid – kommunala jämförelser 2004–2014

Värmdö har den största ökningen av inpendlingen under de senaste 11 åren med 60 procents ökning. Även Nykvarn, Ekerö och Salem har en ökning med över 50 procent. Vaxholm är enda kommun där inpendlingen minskat under perioden 2004-2014 (Diagram 7). Jämfört med 2013 har Sundbyberg den i särklass största ökningen med drygt 17 procent att jämföras med Täby som har näst störst ökning med drygt 5 procent. Vallentuna, Sigtuna, Lidingö och Nynäshamn har alla minskad inpendling jämfört med 2013 (mellan 1 och 3 procent).

Samtliga kommuner har ökat sin utpendling under perioden vilket ytterligare understryker en geografiskt växande arbetsmarknad för alltfler människor. Sundbyberg passerade Solna när det gäller förändringen av antalet utpendlare för perioden 2004–2014 (Diagram 8). Solna kännetecknas av höga värden i samtliga fall, hög andel dagbefolkning, hög andel inpendling och hög andel utpendling. Jämfört med 2013 har Nykvarn ökat med 5,1 procent följt av Sundbyberg 4,6 procent och Södertälje 4,0 procent. Salem och Danderyd har minskat något.

Diagram 7. Förändring inpendling 2004-2014

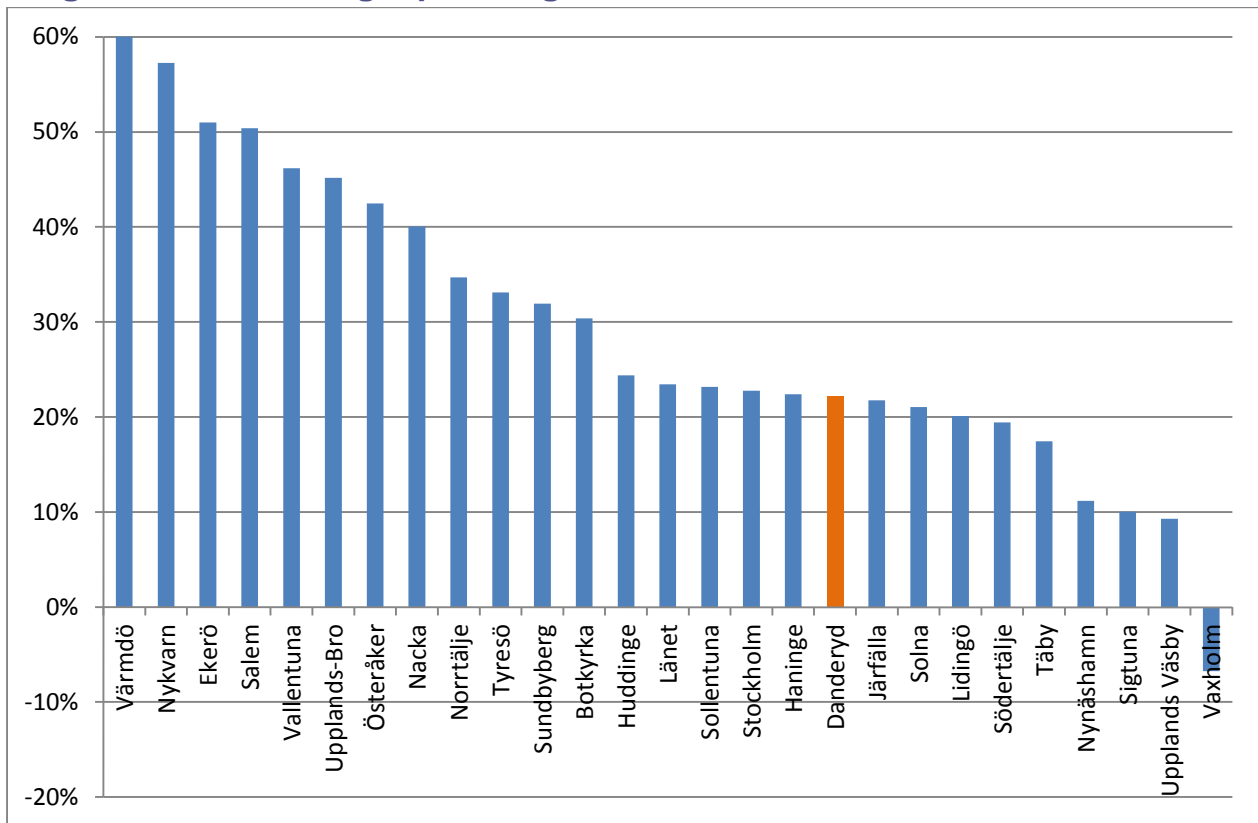
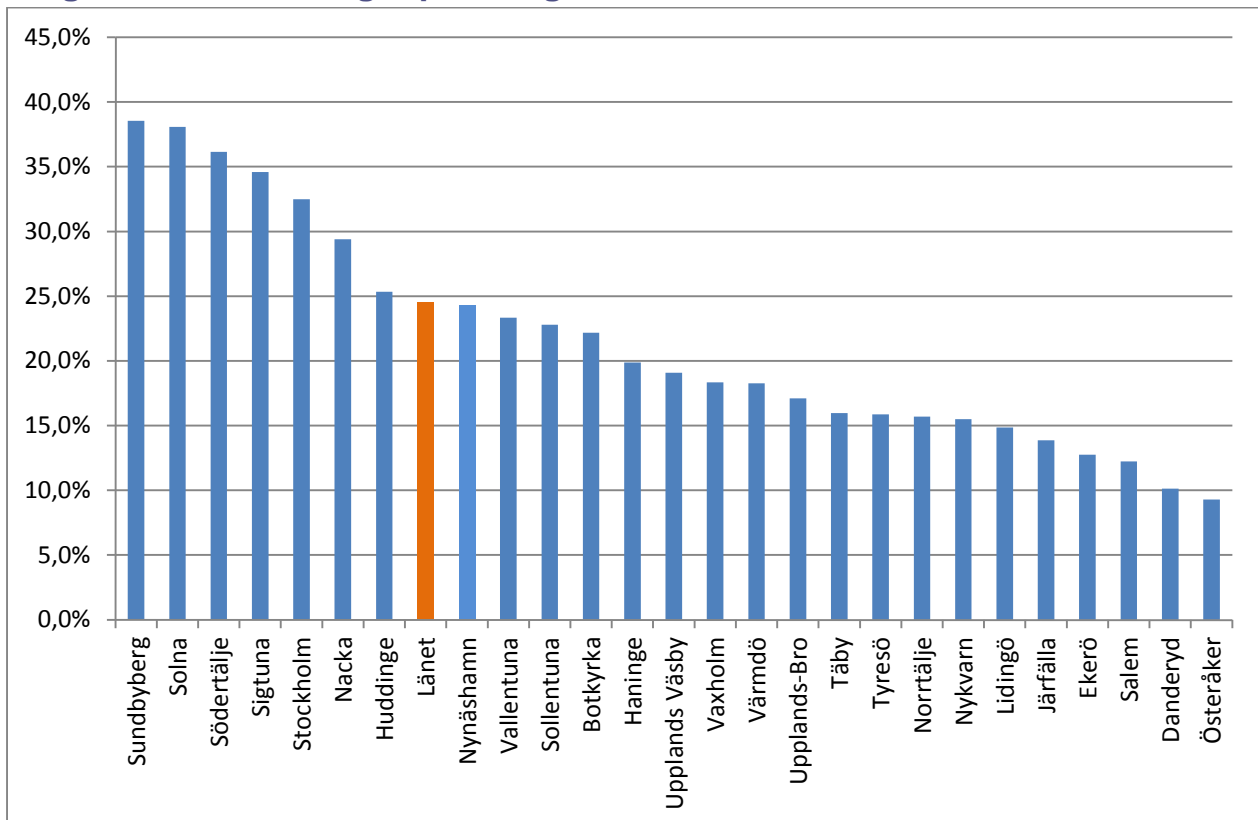


Diagram 8. Förändring utpendling 2004-2014



Tabell 2. Sammanställning kommunvis - förvärvsarbetande 16+ år 2014

Förvärvsarbetande 16+ 2014	Nattbefolkning	Inpendling inom länet	Inpendling utom länet	Utpendling inom länet	Utpendling annat län	Utpendling övrigt (utland)	Dagbefolkning
Upplands Väsby	20 799	6 991	1 903	13 663	829	23	15 178
Vallentuna	16 572	3 419	529	11 291	466	16	8 747
Österåker	20 768	2 617	312	12 524	515	14	10 644
Värmdö	20 695	3 568	438	12 472	446	37	11 746
Järfälla	33 609	12 199	2 294	22 069	992	24	25 017
Ekerö	13 482	3 065	449	8 033	352	11	8 600
Huddinge	50 601	28 372	2 209	35 267	1 194	55	44 666
Botkyrka	40 285	10 767	1 279	27 238	867	37	24 189
Salem	7 707	1 392	172	5 974	178	9	3 110
Haninge	40 517	11 373	1 229	25 058	840	42	27 179
Tyresö	22 472	4 762	360	15 818	457	16	11 303
Upplands-Bro	12 260	3 050	1 778	7 747	700	11	8 630
Nykvarn	5 102	847	474	3 469	268	4	2 682
Täby	33 014	14 028	1 307	22 454	988	55	24 852
Danderyd	14 444	13 831	1 231	10 341	519	31	18 615
Sollentuna	33 956	15 113	2 627	24 220	1 127	37	26 312
Stockholm	481 408	238 239	52 923	110 342	16 388	1 102	644 738
Södertälje	41 338	13 310	7 351	13 061	1 529	32	47 377
Nacka	48 316	18 336	1 749	32 613	1 215	90	34 483
Sundbyberg	23 592	16 896	1 714	18 440	782	44	22 936
Solna	40 147	59 293	8 129	28 132	1 503	79	77 855
Lidingö	21 296	4 993	605	14 069	640	45	12 140
Vaxholm	5 614	916	94	3 742	176	17	2 689
Norrtälje	27 687	1 843	910	7 275	1 287	81	21 797
Sigtuna	21 575	10 354	7 084	8 854	1 635	9	28 515
Nynäshamn	12 784	1 252	160	6 660	260	31	7 245
Länet	1 110 040	500 826	99 310	500 826	36 153	1 952	1 171 245

Kontakt

Vill du veta mer kan du kontakta:
Kjell Haglund
Chefsanalytiker
Länsstyrelsen Stockholm
Tfn 010-223 13 46

Om Nutid & framtid

Nutid & framtid är en serie nyhetsbrev från Länsstyrelsens analysfunktion. Syftet med serien är att öka kunskapen om förutsättningarna för regional utveckling i Stockholms län. På www.lansstyrelsen.se/stockholm kan du anmäla dig för prenumeration och ladda ner samtliga nyhetsbrev.