



OPERATION
KVINNOFRID

**Strategi för att motverka
våld i nära relationer
2016–2020**

Omslagsbild: Elena Elisseeva/Mostphotos

Produktion: Länsstyrelsen i Stockholms län
Rapport 2016:13 i Länsstyrelsens rapportserie

Strategin är sammanställd av Ulrika Sandberg, enheten för social utveckling
Tel: 010-223 10 00, www.lansstyrelsen.se/stockholm

Utgivningsår: 2016
ISBN: 978-91-7281-688-6

Beställ flera exemplar av rapporten eller ladda ner en pdf på
Operation Kvinnofrids webbplats: www.operationkvinnofrid.se

Förord

För att motverka våld i nära relationer behövs insatser på olika nivåer i samhället och av olika myndigheter i samverkan. Operation Kvinnofrid är en unik myndighetsgemensam samverkansplattform i Stockholms län med det gemensamma uppdraget att arbeta för att motverka våld i nära relationer.

Strategin är framtagen i samverkan på uppdrag av Operation Kvinnofrids styrgrupp och är ett led i att omsätta länets långsiktiga effektmål att ingen i Stockholms län ska utsättas för eller uppleva våld i nära relationer. Den anger riktning för Stockholms län och pekar ut vilka prioriterade målområden som är viktiga för att motverka våld i nära relation och stöder val av åtgärder på regional och lokal nivå.

Strategin innefattar en målstruktur som består av: effektmål på lång och medellång sikt, utfall, förslag på möjliga åtgärder, indikatorer samt en genomförandemodell. Målstrukturen syftar till en effektivare styrning och uppföljning av måluppfyllelsen och kompletterar tidigare framtagen avsiktsförklaring från 2013.

Det gemensamma strategiarbetet är en kraftsamling för att stärka ett samlat genomförande och tydligt åtagande i länet och bygger på förståelsen att ingen enskild aktör ensam kan svara upp mot alla de utmaningar som våld i nära relationer innebär. Målsättningen är i förlängningen att målgrupperna våldsutsatta vuxna, barn som upplever våld och våldsutövare ska erbjudas insatser med en förbättrad tillgänglighet, likvärdighet och av god kvalitet oavsett var i länet man bor.

Stockholm den 21 april 2016

Chris Heister
landshövding
Länsstyrelsen i Stockholms län

Åsa Lindhagen
socialborgarråd
Stockholms stad

Ulf Johansson
regionpolischef
Polismyndigheten

Marie Schött Ljungberg
sjukvårdslandstingsråd
Stockholm läns landsting

Susanne Wedin
regionchef
Kriminalvården

Alexandra Anstrell
Kommunförbundet Stockholms län

Innehåll

Inledning	7
Operation Kvinnofrid – myndigheter i samverkan	8
Deltagande myndigheter.....	8
Operation Kvinnofrids bakgrund.....	10
Gemensamma utgångspunkter.....	10
Strategi för att motverka våld i nära relationer 2016–2020	11
Framtagande av strategin.....	11
Regler för strategin.....	12
Kvalitetssäkring.....	13
Operation Kvinnofrids organisation	14
Styrgrupp.....	15
Operativ ledningsgrupp.....	15
Sakgrupper.....	15
Samordningsgrupp.....	15
Definition av våld	17
Kännetecken på våld i nära relationer.....	17
Definition av barnmisshandel.....	18
Målgrupper	19
Interna aktörer/samverkansparter.....	19
Externa aktörer inom området våld i nära relation.....	19
Allmänheten.....	19
Målområden	20
Målstruktur	21
Delmål 1: Tillgänglig information	22
Effekt på lång sikt.....	22
Effekt på medellång sikt.....	22
Utfall.....	23
Möjliga åtgärder.....	23
Indikatorer.....	24
Delmål 2: Universell våldsprevention	25
Effekt på lång sikt.....	25
Effekt på medellång sikt.....	25
Utfall.....	25
Möjliga åtgärder.....	26

Indikatorer	26
Delmål 3: Kompetens och kunskapsutveckling.....	27
Effekt på lång sikt.....	27
Effekt på medellång sikt.....	27
Utfall	27
Möjliga åtgärder	28
Indikatorer	28
Delmål 4: Insatser av god kvalitet till våldsutsatta	29
Effekt på lång sikt.....	29
Effekt på medellång sikt.....	29
Utfall	29
Möjliga åtgärder	30
Indikatorer	30
Delmål 5: Insatser av god kvalitet till våldsutövare	31
Effekt på lång sikt.....	31
Effekt på medellång sikt.....	31
Utfall	31
Möjliga åtgärder	31
Indikatorer	32
Delmål 6: Samverkan och samordning.....	33
Effekt på lång sikt.....	33
Effekt på medellång sikt.....	33
Utfall	33
Möjliga åtgärder	34
Indikatorer	34
Genomförande och uppföljning	35
Genomförandemodell	35
Fas I - Analysera.....	36
Fas II och III – Välja och genomföra åtgärder	36
Fas IV - Följa upp.....	36
Lagstiftning och konventioner	37
Socialtjänstlagen (2001:453)	37
Hälso- och sjukvårdslagen (1982:763)	38
Socialstyrelsens föreskrifter (SOSFS 2014:4)	38
Polislag (1984:387)	38
FN:s konvention om barnets rättigheter.....	38
FN:s deklaration om avskaffande av våld mot kvinnor	38
Referenser	39

Inledning

Våld i nära relationer är förutom att vara ett allvarligt brott, även ett stort folkhälsoproblem och ett brott mot de mänskliga rättigheterna där samhället har ett stort ansvar att ingripa. Våldet medför både akuta och långsiktiga individuella konsekvenser och höga kostnader för samhället.

För att bekämpa våldet behövs insatser på olika nivåer i samhället och av olika myndigheter i samverkan. Insatserna behöver dels vara av förebyggande karaktär, dels riktas till våldsutsatta vuxna, barn som upplever våld samt till våldsutövare.

Myndigheternas ansvar för området har under de senaste 20 åren förstärkts och tydliggjorts, genom bland annat stärkt lagstiftning, föreskrifter och tillsyn. Sverige har ställt sig bakom en rad internationella överenskommelser som rör mänskliga rättigheter så som FN:s deklaration om avskaffande av våld mot kvinnor 1993 (1), Konventionen om barnets rättigheter 1989 (2) och i maj 2014 ratificerade Sverige Europarådets konvention om förebyggande och bekämpning av våld mot kvinnor och våld i hemmet 2011 (3).

I Stockholms län har verksamheter och metoder utvecklats och kompetensen inom området har höjts. Trots den utveckling som har skett finns det fortfarande områden som behöver utvecklas och samordnas i länet.

För att stärka ett samlat genomförande och ett tydligt gemensamt åtagande för länet har strategin för att motverka våld i nära relation tagits fram. Strategin pekar ut sex målområden som länet särskilt ska fokusera på. Det handlar om: informations- och kunskapsspridning, våldspreventivt arbete, kompetensutveckling, utvecklande av insatser av god kvalitet samt samordning och samverkan. Genomförandet sker både gemensamt inom ramen för samverkansplattformen Operation Kvinnofrid samt av aktörerna enskilt, inom relevanta planer och program.

Genom att flera myndigheter kraftsamlar kring ett gemensamt strategiarbete för att motverka våld i nära relationer, finns det mycket goda möjligheter att de redan utsatta och personer som utövar våld får bättre stöd och hjälp, flera slipper att bli utsatta och samhällets ekonomiska och mänskliga kostnader kan minska på sikt.

Operation Kvinnofrid

– myndigheter i samverkan

Operation Kvinnofrid, är en myndighetsgemensam samverkansplattform i Stockholms län med uppdrag att tillsammans arbeta för att motverka våld i nära relationer. Det långsiktiga effektmålet för arbetet är att ingen i Stockholms län ska utsättas för eller uppleva våld i nära relationer.

Samverkansplattformens huvuduppdrag är att:

- Bidra till att Stockholms läns strategi för att motverka våld i nära relationer genomförs och får genomslag i länet
- Följa upp och stötta att strategin omsätts till lokala och regionala genomförandeplaner/åtgärder
- Samla och sprida kunskap och metoder om våld i nära relationer utifrån evidensbaserad praktik
- Främja tvärprofessionell kunskap och stödja samverkan mellan myndigheter
- Främja nätverk och kunskapsutbyte mellan yrkesverksamma

Deltagande myndigheter

Samverkansplattformen Operation Kvinnofrid bedrivs i samverkan mellan följande aktörer:

Länsstyrelsen i Stockholms län

Länsstyrelserna arbetar på uppdrag av regeringen och ansvarar för arbete inom området jämställdhet, våld i nära relationer och hedersrelaterat våld och förtryck. En stor del av arbetet innebär att samordna och tillhandahålla metodstöd till myndigheter och organisationer i länet.

Polismyndigheten

Polisens uppgift är att minska brottsligheten och öka människors trygghet. Genom brottsförebyggande arbete ska färre brott begås och polisen ska verka för att fler brott klaras upp. Polisen ansvarar för att skydda hotade personer och kan bistå med olika former av åtgärder för personer med skyddsbehov. Polismyndigheten har särskilda brottsoffersamordnare som arbetar med stöd och skydd för brottsoffer.

Kriminalvården

Kriminalvården ansvarar för häkten, fängelser och frivård.

Kriminalvårdens uppgift är att tillsammans med polis, åklagare och domstolar minska brottsligheten och öka människors trygghet.

Kriminalvårdens viktigaste uppdrag är att verkställa straff och minska återfall i brott. Inom Kriminalvårdens verksamheter bedrivs motivations- och behandlingsarbete för dömda förövare samt även brottsofferarbete.

Stockholms läns landsting

Hälsa- och sjukvården och tandvården ska arbeta för att förebygga ohälsa och ska bedrivas så att den uppfyller kraven på en god vård och tandvård. I Socialstyrelsens föreskrifter och allmänna råd om våld i nära relationer föreskrivs att vårdgivaren ska se till att hälso- och sjukvårdspersonalen ställer frågor om våld om det finns misstanke om att ett barn eller en vuxen har blivit utsatta för våld.

Stockholms stad och länets övriga 25 kommuner

Kommunen har det yttersta ansvaret för att enskilda får det stöd och den hjälp de behöver. Socialnämnden ska verka för att den som utsatts för brott och dennes närstående får stöd och hjälp samt att nämnden ska beakta att kvinnor som är eller har varit utsatta för våld eller andra övergrepp av närstående kan vara i behov av stöd och hjälp för att förändra sin situation. Vidare anges att nämnden ansvarar för att barn som utsatts för brott och dennes närstående får stöd och hjälp. Detsamma gäller för barn som bevittnat våld eller andra övergrepp av eller mot närstående.

Kommunförbundet i Stockholms län (KSL)

Kommunförbundet Stockholms Län är en ideell förening bildad av, och för kommunerna i Stockholms län. Syftet är att inom länet stödja och utveckla den kommunala självstyrelsen, att tillvarata kommunernas intressen, att främja samverkan mellan kommunerna och att bistå kommunerna i deras verksamhet. Meningen är att stärka kommunernas möjligheter att nå sina mål inom välfärd och service till medborgarna.

Operation Kvinnofrids bakgrund

Initiativet till Operation Kvinnofrid togs 1996 av Länsstyrelsen i Stockholms län, Polismyndigheten i Stockholms län samt Stockholms stad. Sedan dess har flera myndigheter samverkat och arbetat tillsammans för ett långsiktigt opinionsbildande arbete och med utbildningsinsatser på olika nivåer och för olika målgrupper.

Det opinionsbildande arbetet har bland annat utförts genom utåtriktade kampanjer. Sammanlagt har det genomförts fem kampanjer mellan åren 1997–2007. Kampanjerna har handlat om att belysa att våld är ett brott, att våldet även drabbar barn samt gråzoner avseende sexuella övergrepp.

Operation Kvinnofrid har verkat för att förstärka arbetet mot hedersrelaterat förtryck och våld och 2013 invigdes Origo som är Sveriges första myndighetsgemensamma resurscentrum som har fokus på ungdomar som lever i en hederskontext. Sedan 2016 är Origo en permanent verksamhet. Origo består av följande delar:

- fysiskt resurscentrum för stöd och rådgivning till ungdomar
- virtuellt resurscentrum som riktar sig till både ungdomar och yrkesverksamma
- konsultativt stöd till yrkesverksamma

År 2013 påbörjades arbetet med att ta fram en gemensam regional strategi för Stockholms län för att motverka våld i nära relationer i syfte stärka ett samlat genomförande och tydligt åtagande i länet.

Gemensamma utgångspunkter

Gemensamma utgångspunkter för arbetet inom Operation Kvinnofrids samverkansplattform är att det ska ske med ett samarbetsklimat som baseras på öppenhet och med respekt för varje enskild organisations förutsättningar.

Engagemanget har sin grund i förståelsen att ingen enskild aktör ensam kan svara upp mot alla de utmaningar som våld i nära relationer innebär. Vid valet av åtgärder på regional nivå ska det finnas tydliga samverkansvinster.

Arbetsätt ska bedrivas i nära samarbete med alla samverkande aktörer och genomsyras av en gemensam hållning och känsla av ett gemensamt ägandeskap för samverkansplattformen.

Strategi för att motverka våld i nära relationer 2016–2020

Strategin är ett led i att omsätta länets långsiktiga effektmål att ingen i Stockholms län ska utsättas för eller uppleva våld i nära relationer. Strategin innefattar en målstruktur som består av: effektmål på lång och medellång sikt, utfall, förslag på möjliga åtgärder, indikatorer samt en genomförandemodell.

Målstrukturen och genomförandemodellen syftar till en effektivare styrning och uppföljning av måluppfyllelsen och är en fortsättning på 2014 års arbete och kompletterar tidigare framtagna avsiktsförklaring¹ för det övergripande strategiska målet och tillhörande delmål.

Strategin anger riktning och pekar ut vilka prioriteringar som är viktiga för länet för att motverka våld i nära relation och stöder val av åtgärder på lokal och regional nivå. Målsättningen är i förlängningen att målgrupperna våldsutsatta vuxna, barn som lever med våld och våldsutövare ska erbjudas insatser med en förbättrad tillgänglighet, likvärdighet och av god kvalitet oavsett var i länet man bor.

Genomförandet av strategin sker både på, regional nivå, inom ramen för samverkansplattformen Operation Kvinnofrid samt av aktörerna enskilt, på lokal nivå, inom relevanta styrdokument så som budgetar, verksamhetsplaner, handlingsplaner och program.

Framtagande av strategin

Strategin är framtagen på uppdrag av Operation Kvinnofrids styrgrupp och har arbetats fram i nära dialog med alla berörda samverkansaktörer.

Det strategiska arbetet påbörjades under 2013 i samband med att styrgruppen gav en arbetsgrupp i uppdrag att ta fram en lägesbeskrivning² för hur arbetet med våld i nära relationer bedrivs i Stockholms län. Syftet med lägesbeskrivningen var att belysa myndigheternas gemensamma utvecklingsområden och utmaningar i länet.

¹ Avsiktsförklaring – Strategiskt övergripande mål och delmål, Operation Kvinnofrid, 100-11308-2014

² Lägesbeskrivning – myndigheters och organisationers arbete mot våld i nära relationer i Stockholms län, hösten 2013

Sammanfattningsvis visar lägesbeskrivningen att det stöd som erbjuds varierar beroende på var i länet man bor och inom vilken myndighet man får stöd. Detta kan bero på olika lagstiftning, varierande kompetens och hur arbetet mot våld i nära relationer är organiserat internt och externt inom myndigheterna.

Utifrån lägesbeskrivningen identifierades ett antal länsgemensamma utvecklingsområden: förebyggande arbete, kompetens, organisation, insatser samt samordning och samverkan. Utvecklingsområdena blev grunden för ett övergripande mål och sex strategiska delmål för länet.

De strategiska målen antogs av styrgruppen i januari 2014 och i april samma år presenterade myndigheterna en gemensam avsiktsförklaring för arbetet. De strategiska målen och avsiktsförklaringen kompletteras nu med ett gemensamt strategiskt dokument inkluderande målstruktur och en genomförandemodell.

Regler för strategin

- Strategin ska godkännas av styrgruppen för Operation Kvinnofrid.
- Strategin är giltig för länets strategiperiod 2016-2020. Detta dokument kan förändras vid behov under denna period. Om ändringar ska ske ska detta beslutas av styrgruppen.
- Strategin bör anpassas till den nationella strategin mot mäns våld mot kvinnor, SOFS 2015:55 (4) som kommer att träda i kraft någon gång under 2017.
- I samband med att strategins giltighetsperiod går ut ska den följas upp och revideras. Versionsbeteckningen ska uppdateras och ändringen ska tydligt framgå i det reviderade dokumentet.
- Strategin ska vara känd och förankrad bland personal och chefer inom aktörernas respektive organisationer. Lämpliga kommunikationskanaler för detta är beskrivet i en gemensam kommunikationsstrategi.

Kvalitetssäkring

För att säkerställa att de samverkande aktörerna uppfyller de mål som strategin satt upp är kvalitetssäkringsarbetet viktigt.

Kvalitetssäkring av denna strategi sker genom att:

- Strategin har tagits fram i nära dialog mellan alla berörda samverkansaktörer.
- I samband med att strategins giltighetsperiod går ut och den ska revideras ska en arbetsgrupp med representanter från samverkansaktörernas organisationer tillsammans revidera strategin.
- Strategin ska alltid beslutas om i styrgruppen för Operation Kvinnofrid.
- Strategins mål och indikatorer bör integreras i, för aktörerna, relevanta styrdokument så som budgetar, verksamhetsplaner, handlingsplaner och program.
- Samordnaren tillsammans med samordningsgruppen är ansvariga för att löpande producera lägesrapporter inkluderande riskanalys som presenteras för styrgruppen för att säkerställa att arbetet bedrivs i enlighet med de framtagna målen.

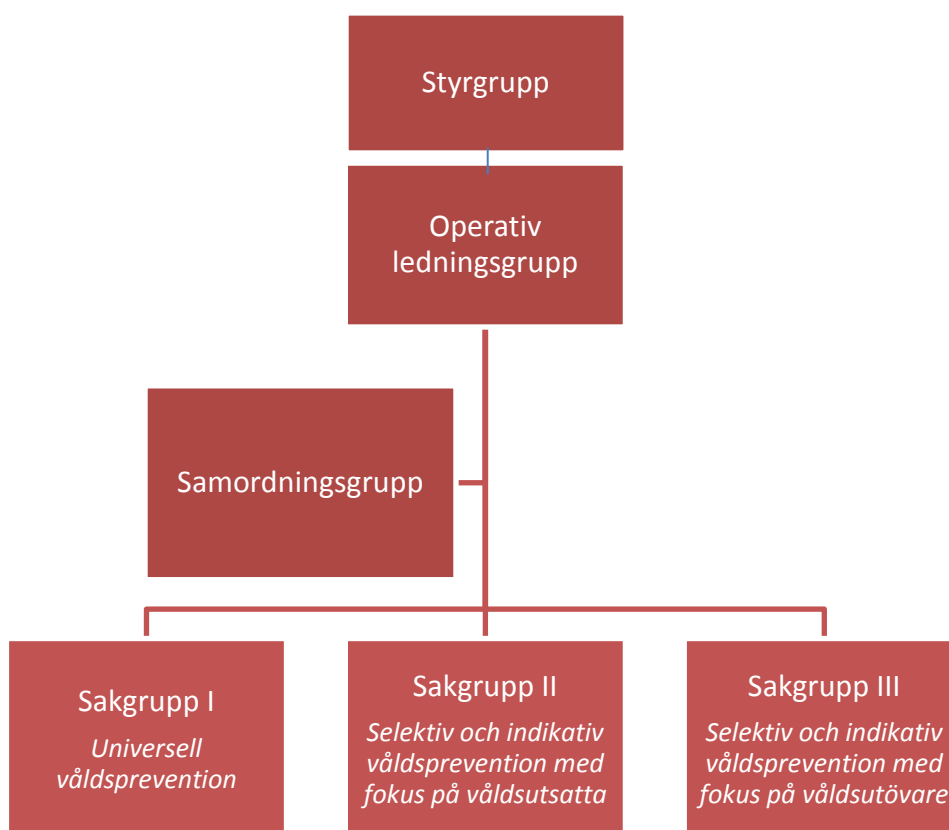
Operation Kvinnofrids organisation

Verksamheten inom Operation Kvinnofrids samverkansplattform har organiserats utifrån strategins sex prioriterade målområden i en så kallad områdesorganisation.

Organisationen består av tre samverkande nivåer. Det finns en styrgrupp, en operativ ledningsgrupp, en samordningsgrupp och tre samverkansgrupper.

Alla samverkansaktörer är representerade i organisationens olika nivåer. Länsstyrelsen är den organisation som är huvudansvarig för att leda arbetet inom samverkansplattformen. Alla aktörer är dock lika ansvariga för att säkerställa realisering av strategins målområden.

Figur 1 Operation Kvinnofrids organisation



Styrgrupp

Styrgruppen beslutar om budget, fastställer prioriterad inriktning och konkreta regionala genomförandeplaner. Medlemmarna utgörs av politiker och chefer på övergripande ledningsnivå i de samverkande organisationerna. Ordförande är landshövdingen för Länsstyrelsen i Stockholm. Styrgruppsmöten hålls 2 gånger per år.

Operativ ledningsgrupp

Den operativa ledningsgruppen bereder och föreslår konkreta regionala genomförandeplaner och lämnar förslag till styrgruppen om kommande prioriterade inriktning av verksamheten. Medlemmarna består av representanter i ledande och strategiska positioner i de samverkande organisationerna. Länsstyrelsen innehar ordförandeskapet. Operativa ledningsgruppsmöten hålls 4 gånger per år.

Sakgrupper

Det finns tre sakgrupper som är organiserade utifrån följande områden:

- I) universell³ våldsprevention
- II) selektiv⁴ och indikativ⁵ våldsprevention med fokus på våldsutsatta
- III) selektiv och indikativ våldsprevention med fokus på våldsutövare

Varje grupp består av representanter på handläggarnivå från de samverkande organisationerna. Grupperna leds av en processledare som ansvarar för att leda arbetet i enlighet med de beslutade genomförandeplanerna samt rapporterar till samordningsgruppen. Tillfälliga arbetsutskott kan tillsättas under arbetets gång beroende på prioriterad inriktning och utifrån behov.

Samordningsgrupp

Samordningsgruppen samordnar arbetet inom samverkansplattformen och ansvarar särskilt för informations- och kunskapsspridning. Gruppen planerar och genomför gemensamma kommunikationsinsatser så som kampanjer, utbildningsinsatser och

³ Hälsöfrämjande insatser för alla

⁴ Förebyggande insatser för avgränsade grupper

⁵ Akuta och behandlande insatser

spridningskonferenser samt administrerar Operation Kvinnofrids webbplats.

Gruppen består av en samordnare och en kommunikationsresurs från Länsstyrelsen samt representanter från samverkansaktörernas organisationer. Samordnaren har övergripande ansvar att tillsammans med processledarna driva och leda det gemensamma arbetet i sakgrupperna och rapporterar till den operativa ledningsgruppen och styrgruppen.

Definition av våld

Våld är ett begrepp som kan innefatta många saker och tar sig olika uttryck. Det våld som avses i strategin är bredare än det som innefattas av brottsbalkens bestämmelser och har fokus på våld som sker i nära relation. Strategin är könsneutral och gäller för alla åldrar oavsett kön eller könsidentitet. Den våldsdefinition som används är den norske psykologen Per Isdals definition (5):

”Våld är en handling riktad mot en person som genom denna handling skadar, smärtar eller kränker, får denna person att göra något mot sin vilja eller avstå från något som den vill”

Våldsformerna brukar delas in i:

- **Fysiskt våld** (exempelvis örfilar, dra i håret, knuffa, hålla fast, sparkar, slag mot kroppen, stryptag med mera)
- **Psykiskt våld** (hot, kontroll, kränkande och nedsättande ord). Här ingår även latent våld (att leva under risk för nytt våld)
- **Sexuellt våld** (påtvungade sexuella handlingar, våldtäkt)
- **Materiellt våld** (förstöra inredning, dagböcker, foton med mera)
- **Ekonomiskt våld** (tvingas skriva under handlingar, får ej förfoga över egen ekonomi)
- **Försummelse** (gäller främst äldre och personer med funktionsnedsättning och handlar om att medvetet ge felaktig medicinering, bristande hygien, lämna utan tillsyn med mera).

Kännetecknen på våld i nära relationer

Våld i nära relationer handlar om olika typer av våld som kan förekomma mellan personer som har en nära relation till varandra. Våldet sker inom heterosexuella och samkönade relationer samt inom syskonrelationer och andra familje- och släktrrelationer (6).

Vem som kan betraktas som närstående kan variera från fall till fall beroende på vilka familje- och levnadsförhållanden som råder i det enskilda fallet (7).

Det som är speciellt med våld i nära relationer är att den utsatta har en nära relation och ofta starka emotionella band till våldsutövaren, vilket försvårar möjligheten till motstånd och uppbrott.

Våldet sker vanligtvis inomhus i offrets hem och varierar i allvarlighetsgrad och frekvens. Ofta blir våldet allvarligare ju längre relationen pågår. Kontroll och maktbehov är den yttersta drivkraften bakom utövandet av våld i nära relationer. Genom fysiskt, psykiskt, sexuellt och materiellt våld kontrolleras offrets beteende och handlingsfrihet (6).

Både män och kvinnor utsätts för våld, men våldsutsattheten ser olika ut. Det är vanligare att kvinnor utsätts för grovt och upprepat våld i nära relationer, av en partner eller en före detta partner än att män gör det. När män utsätts för våld är gärningspersonen oftast okänd och brottet sker oftare på en allmän plats (7).

Definition av barnmisshandel

I FN:s barnrättskommitté används som beteckning för våld mot barn *alla former av fysiskt eller psykiskt våld, skada eller övergrepp, vanvård eller försumlig behandling, misshandel eller utnyttjande av barn.*

I SOU 2001:72 Barnmisshandel - att förebygga och åtgärda (8), definieras misshandel mot barn på följande sätt: *Barnmisshandel är, när en vuxen person utsätter ett barn för fysiskt eller psykiskt våld, sexuella övergrepp, kränkningar eller försummar att tillgodose barnets grundläggande behov.*

Målgrupper

Strategin riktar sig både till interna och externa målgrupper. Dels riktar den sig till Operation Kvinnofrids samverkansaktörer som ansvarar för att genomdriva strategin, dels till allmänheten. Den främsta målsättningen med strategin är att målgrupperna våldsutsatta vuxna och barn som lever med våld och våldsutövare ska erbjudas insatser med en förbättrad tillgänglighet, likvärdighet och av god kvalitet oavsett var i länet man bor. Strategins målgrupper är följande:

Interna aktörer/samverkansparter

Denna målgrupp utgörs av de organisationer som ingår i Operation Kvinnofrids samverkansplattform.

Externa aktörer inom området våld i nära relation

Denna målgrupp utgörs av myndigheter och idéburna organisationer som arbetar inom området våld i nära relationer.

Allmänheten

Förutom den breda allmänheten finns tre undergrupper i målgruppen allmänhet som Operation Kvinnofrid särskilt riktar sig till:

Personer som utsätts för våld av närstående

Detta gäller både kvinnor och män, 18 år och äldre, personer i heterosexuella och samkönade relationer samt även inom andra familj- och släktrrelationer så som personer som lever i hederskontexter.

Barn som lever med våld i nära relationer

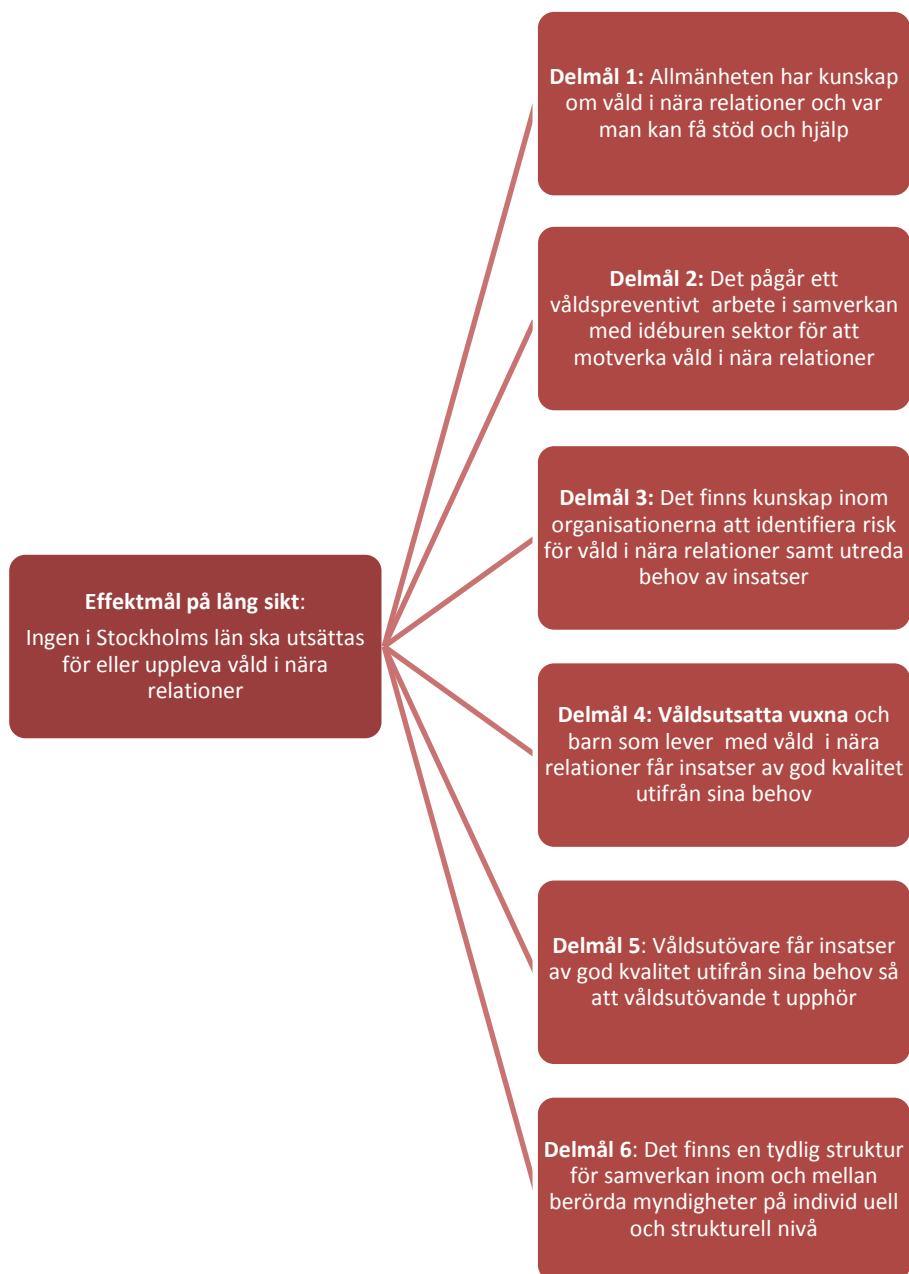
Med barn avses personer under 18 år. Med närstående avses barnets föräldrar/vårdnadshavare, syskon, fosterföräldrar och styvföräldrar, men även släktingar som inte direkt ingår i den närmaste familjen.

Personer som utövar våld mot närstående

Detta gäller både män och kvinnor i alla åldrar (barn och vuxna), personer i heterosexuella och samkönade relationer samt även inom andra familje- och släktrrelationer så som personer som lever i hederskontexter.

Målområden

Figur 2 Målområden



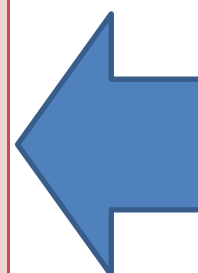
Målstruktur

Strategin innefattar en målstruktur som bygger på verksamhetslogik (9). Verksamhetslogik sätter fokus på vad man vill uppnå med arbetet, det vill säga vilka resultat och vilken effekt man vill uppnå för målgrupperna som verksamheten är till för. Den bygger på antaganden om orsak och verkan och speglar hur en verksamhet är tänkt att fungera med avseende på sambandet mellan verksamhetens aktiviteter och de effekter man vill uppnå.

Verksamhetslogik består av: effektmål på lång och medellång sikt, utfall, prestationer⁶, möjliga åtgärder och indikatorer.

Figur 3 Verksamhetslogik

Möjliga åtgärder	Prestation	Utfall	Effekt på medellång sikt	Effekt på lång sikt
<p>Åtgärder som genomförs</p> <p>Exempelvis: utbildning, kartläggning, kampanj, med mera</p>	<p>Tjänst eller produkt som levereras</p> <p>Exempelvis: rapport publiceras, genomförda utbildningar</p>	<p>Vad som omedelbart händer till följd av åtgärd/ prestation: förändrad kunskap, användandet av metoder etc.</p>	<p>Förändringar som måste uppnås på kortare sikt för att kunna nå den slutliga effekten</p>	<p>Avsedd effekt: Förändringar som verksamheten ytterst vill uppnå för målgruppen</p>



Strategins sex delmål har fått sina egna verksamhetslogiker. Genom att lägga in effektmålen på lång och medellång sikt i verksamhetslogikens målstruktur är förhoppningen att detta ska bidra till en effektivare styrning och uppföljning av måluppfyllelsen och mer samordnat arbete inom Operation Kvinnofrids samverkansplattform. Målstrukturen bidrar även till att ge överblick och skapar förståelse om vad som ska åstadkommas under strategiperioden.

⁶ Prestationer redovisas inte i strategidokumentet utan kommer att redovisas separat i samband med återrapportering av verksamhetsåret.

Delmål 1: Tillgänglig information

Våld i nära relation är ett stort samhällsproblem och förekommer i parrelationer och inom familjen. Trots detta är det många vuxna och barn och unga som inte har kunskap om vart man kan vända sig och få stöd och hjälp om man utsätts för våld i nära relation eller om man har problem med ett våldsamt beteende. Detta gäller inte minst särskilt sårbara grupper såsom barn, äldre personer, personer med utländsk bakgrund och personer med olika former av funktionsnedsättningar.

Det är därför av största vikt att det finns målgruppsanpassad information tillgänglig för att utsatta vuxna och barn ska få stöd och hjälp för att kunna förändra sin situation.

Ett prioriterat mål för länet är därför att se till att information om våld i nära relationer och var man kan få stöd och hjälp finns tillgänglig och sprids. Detta ska ske både regionalt via Operation Kvinnofrids webbplats och lokalt via aktörernas egna webbplatser samt via andra lämpliga kommunikationskanaler (skriftlig information och via sociala medier). Informationen och kommunikationen ska vara begriplig och anpassad efter olika grupper och individers behov (olika språk, lättläst version och barnanpassat).

Inom ramen för Operation Kvinnofrids samverkansplattform kommer återkommande regionala informationskampanjer att genomföras med olika målgrupper i fokus för att bidra till informationsspridning och för att lyfta frågan.

Effekt på lång sikt

Ingen i Stockholms län ska utsättas för eller uppleva våld i nära relation.

Effekt på medellång sikt

Allmänheten har kunskap om våld i nära relationer och var man kan få stöd och hjälp.

Utfall

- Samlad kunskap om våld i nära relation finns tillgänglig på Operation Kvinnofrids webbplats samt på samverkansaktörernas egna webbplatser
- Enhetlig och målgruppsanpassad information finns tillgänglig på Operation Kvinnofrids webbplats samt på samverkansaktörernas egna webbplatser
- Kunskap om våld i nära relation sprids
- Operation Kvinnofrids webbplats är känd bland allmänheten
- Samverkansaktörerna har kunskap och kännedom om varandras verksamheter och uppdrag.

Möjliga åtgärder

- Inventera vilken målgruppsanpassad information och vilka verksamheter som finns tillgängliga inom området våld i nära relation
- Utforma Operation Kvinnofrids webbplats så att den blir ändamålsenlig, målgruppsanpassad och med ett tydligt regionalt fokus
- Kontinuerligt omvärldsbevaka och uppdatera Operation Kvinnofrids webbplats med aktuell information inom området våld i nära relation
- Sprida målgruppsanpassad information via Operation Kvinnofrids hemsida
- Genomföra årliga myndighetsgemensamma informationskampanjer inom ramen för Operation Kvinnofrid om våld i nära relationer med olika målgrupper i fokus
- Genomföra återkommande undersökningar om allmänhetens och samverkansaktörernas kännedom om Operation Kvinnofrids webbplats
- Samverkansaktörerna bidrar enskilt genom att delta i gemensamma kampanjer och genom att ta fram/använda befintlig information och målgruppsanpassa sina webbplatser inom området våld i nära relationer.

Indikatorer

- Antal besök på Operation Kvinnofrids webbplats (besöksstatistik)
- Antal ur allmänheten som känner till Operation Kvinnofrids webbplats (särskilda undersökningar)
- Aktuell målgruppsanpassad information finns tillgänglig på kommunens webbplats och på övriga samverkansaktörers webbplatser (Verktyg för kommunal verksamhet: Socialstyrelsens Öppna Jämförelser⁷)

⁷ Öppna jämförelser sammanställs av Socialstyrelsen och används för att jämföra kvaliteten på hälso- och sjukvårdens och socialtjänstens olika verksamheter över hela Sverige.

Delmål 2: Universell våldsprevention

Universell våldsprevention handlar om hälsofrämjande insatser som riktar sig till alla med målet att förhindra att våld uppstår. Universella våldspreventiva insatser finns i begränsad omfattning i Stockholms län och i hela Sverige samtidigt som mäns våld mot kvinnor i nära relationer inte minskar. Det finns en ökad medvetenhet om problematiken, mörkertalet har minskat och anmälningstatistiken har ökat men våldsutsattheten och våldsbenägenheten ligger relativt konstant över tid.

Strategin vill särskilt lyfta vikten av att arbeta med våldspreventiva insatser. Insatser för att främja jämställdhet och alla människors lika värde samt att påverka människors (särskilt ungas) normer och värderingar som bidrar till att våldet upprätthålls, utgör en viktig bas för att motverka våldet och för att våldet överhuvudtaget inte ska uppstå.

Enligt internationell forskning visar program som har en genusförändrande ansats större effekt än andra program när det gäller att förebygga våld. Metoderna bör användas på de arenor där unga tjejer och killar tillbringar mycket av sin tid så som inom skolan, idrottsrörelsen och i kulturföreningar. Arbetet bör även bedrivas i samverkan med idéburen sektor som har flera års arbete bakom sig och som kommer i kontakt med unga killar och tjejer samt transpersoner.

Effekt på lång sikt

Ingen i Stockholms län ska utsättas för eller uppleva våld i nära relation.

Effekt på medellång sikt

Det pågår ett våldspreventivt arbete i samverkan med idéburen sektor för att motverka våld i nära relationer.

Utfall

- Kunskap finns om universella våldspreventiva insatser inom samverkansaktörernas organisationer

- Universella våldspreventiva insatser såsom normkritiska metoder och arbetssätt kopplat till maskulinitet, sexualitet och våld tillämpas inom arenor där barn och unga vistas.

Möjliga åtgärder

- Inventera och identifiera samverkansaktörer från idéburen sektor och vad de kan erbjuda för universella våldspreventiva insatser
- Genomföra en kartläggning av universella våldspreventiva insatser i länet
- Ta fram en gemensam definition av det universella våldspreventiva arbetet
- Sprida kunskap om universella våldspreventiva metoder
- Samordna det universella våldspreventiva arbetet i länet tillsammans med idéburen sektor och andra relevanta aktörer.

Indikatorer

- Antal universella våldspreventiva insatser som används (särskild kartläggning)
- Andel kommuner som använder normkritiska metoder och arbetssätt kopplat till maskulinitet, sexualitet och våld (särskild kartläggning).

Delmål 3: Kompetens och kunskapsutveckling

Kunskap om våld i nära relationer, bland yrkesverksamma, är en viktig förutsättning för att personer som utsätts för våld i nära relationer ska bli bemötta på ett respektfullt sätt när kommer i kontakt med myndigheterna. Om yrkesverksamma inte har relevant kompetens och tillgång till metoder och bedömningsinstrument för stöd i arbetet, är det svårt att upptäcka våld i nära relationer och göra adekvata bedömningar. Att regelbundet utbilda yrkesverksamma om våld i nära relationer är därför väsentligt både när det gäller på grundläggande och på avancerad nivå. Strategin lyfter särskilt vikten av att det ska finnas kunskap i organisationerna om att identifiera risk för våld samt utreda behov av insatser.

Samverkansaktörerna bidrar enskilt till måluppfyllelsen i delmål tre genom att erbjuda medarbetarna kompetensutveckling om våld i nära relationer. Som komplement till aktörernas individuella satsningar utgör Operation Kvinnofrid en plattform för att erbjuda gemensamma utbildningsinsatser och spridningskonferenser riktade till samverkansaktörernas organisationer för att lyfta lärande exempel, främja kompetenshöjning och tvärprofessionellt erfarenhetsutbyte.

Effekt på lång sikt

Ingen i Stockholms län ska utsättas för eller uppleva våld i nära relation.

Effekt på medellång sikt

Det finns kunskap inom organisationerna om att identifiera risk för våld i nära relationer samt utreda behov av insatser.

Utfall

- Kunskap finns inom samverkansaktörernas organisationer att identifiera och bedöma risk för våld
- Kunskap finns inom samverkansaktörernas organisationer om att utreda och bedöma behov av insatser
- Samverkansaktörerna har kunskap och kännedom om varandras verksamheter och uppdrag.

Möjliga åtgärder

- Inventera vilken kunskap och kompetensförsörjning som behövs inom samverkansaktörernas olika organisationer
- Inventera vilka metoder och bedömningsinstrument som finns att tillgå
- Genomföra årliga tvärprofessionella temautbildningar inom Operation Kvinnofrids samverkansplattform som riktar sig till personal inom samverkansaktörernas organisationer för att främja kompetenshöjning och erfarenhetsutbyte mellan olika yrkesgrupper
- Genomföra årliga spridningskonferenser inom Operation Kvinnofrids samverkansplattform där lärande metoder, insatser och arbetssätt uppmärksammas och sprids
- Genomföra en årlig prisutdelning till en framgångsrik verksamhet i länet som arbetar med våld i nära relationer i syfte att främja utvecklingen inom våldsområdet i länet
- Samverkansaktörerna bidrar enskilt genom att erbjuda medarbetarna kompetensutveckling inom våld i nära relationer.

Indikatorer

- Antal deltagare på temautbildning/spridningskonferens och antal deltagare per samverkansaktör (deltagarlistor)
- Andel av deltagarna som haft nytta av temautbildning/spridningskonferens (särskild enkät)
- Andel av berörda samverkansaktörer som använder minst en strukturerad riskbedömningsmetod i utredningsarbete gällande våldsutsatta vuxna och våldsutövare (särskild enkät)
- Andel av kommunerna som använder minst en strukturerad riskbedömningsmetod i utredningsarbete gällande våldsutsatta barn (Verktyg för kommunen: Socialstyrelsens Öppna jämförelser).
- Andel av kommunerna som har en aktuell rutin vid indikation på våld (Verktyg för kommunen: Socialstyrelsens Öppna jämförelser)

Delmål 4: Insatser av god kvalitet till våldsutsatta

Att vara utsatt för våld eller att utsätta någon för våld i en nära relation är kopplat till skam och skuld. Den första kontakten när en utsatt person söker stöd är ofta avgörande för hur en individ kommer att motiveras att ta emot insatser för att kunna ta sig ur en svår livssituation. Det är därför viktigt att det finns adekvata insatser av god kvalitet att erbjuda målgruppen.

Våldsutsatta vuxna, barn och unga kan behöva stöd både i ett tidigt skede, i den akuta situationen och på längre sikt. Insatserna kan variera beroende på individens behov och beroende på vilken myndighet och verksamhetsgren som individen kommer i kontakt med. Stöd från kommunen kan handla om stödsamtal, ekonomiskt bistånd, stöd till skyddat boende med mera. Polisiärt stöd kan vara brottsofferstöd, stöd av ett målsägandebiträde i samband med rättsprocessen, larmpaket med mer och stödet från hälso- och sjukvården kan vara vård på grund av fysiska skador, utfärdande av rättsintyg med mera.

Strategins mål är att våldsutsatta vuxna, barn och unga ska erbjudas insatser av god kvalitet oavsett var i länet de bor.

Effekt på lång sikt

Ingen i Stockholms län ska utsättas för eller uppleva våld i nära relation.

Effekt på medellång sikt

Vuxna som utsätts för våld i nära relation och barn som upplever våld får tillgång till insatser av god kvalitet utifrån sina behov.

Utfall

- Det finns verksamheter som erbjuder målgruppsanpassade insatser till våldsutsatta av god kvalitet
- Våldsutsatta får erbjudande om insats utifrån sina behov.

Möjliga åtgärder

- Inventera vilka skydds-, stöd- och behandlingsinsatser som finns att tillgå för våldsutsatta på regional nivå
- Kartlägga omfattningen av våld i nära relationer med fokus på våldsutsatta samt analysera hur utbudet av insatser svarar mot målgruppernas behov i länet
- Sprida kunskap om insatser av god kvalitet
- Inventera och sprida vilka verksamheter som finns tillgängliga för våldsutsatta och vilket stöd och hjälp de erbjuder via Operation Kvinnofrids webbplats och på samverkansaktörernas egna webbplatser
- Samverkansaktörerna bidrar enskilt genom egna kartläggningar och analyser.

Indikatorer

- Polisanmälningar gällande brott i nära relation (Brå: offentlig brottsstatistik)
- Utsatthet för misshandel med särskilt fokus på typ av brottsplats och relation till gärningspersonen (Nationella trygghetsundersökningen, NTU)
- Antal kommuner som erbjuder stödsamtal till våldsutsatta vuxna (Verktyg för kommunen: Socialstyrelsens Öppna jämförelser)
- Antal kommuner som erbjuder stödsamtal till våldsutsatta barn (Verktyg för kommunen: Socialstyrelsens Öppna jämförelser)
- Antal kommuner som erbjuder skyddat boende till våldsutsatta (Verktyg för kommunen: Socialstyrelsens Öppna jämförelser).

Delmål 5: Insatser av god kvalitet till våldsutövare

Insatser till våldsutövare eller till personer som är i riskzon att begå våldshandlingar är av avgörande betydelse för att förebygga att våld upprepas. Utgångspunkten med insatserna är att den som utövar våld eller som är i riskzon förstår konsekvenserna av våldet och måste ta ansvar för sina handlingar. Det är viktigt att insatserna för personer som utövar våld hela tiden utgår från den utsattas behov av trygghet och säkerhet.

Effektmål på lång sikt

Ingen i Stockholms län ska utsättas för eller uppleva våld i nära relation.

Effektmål på medellång sikt

Våldsutövare får tillgång till insatser av god kvalitet utifrån sina behov så att våldsutövande upphör.

Utfall

- Det finns verksamheter som erbjuder målgruppsanpassade insatser av god kvalitet till våldsutövare
- Våldsutövare får erbjudande om insats utifrån sina behov med utgångspunkt i de våldsutsattas säkerhet.

Möjliga åtgärder

- Inventera vilka stöd- och behandlingsinsatser som finns att tillgå för våldsutövare på regional nivå
- Kartlägga omfattningen av våld i nära relationer med fokus på våldsutövare samt analysera hur utbudet av insatser svarar mot målgruppernas behov i länet
- Sprida kunskap om insatser av god kvalitet
- Inventera och sprida vilka verksamheter som finns tillgängliga för våldsutövare och vilket stöd och hjälp de erbjuder via

Operation Kvinnofrids webbplats och på samverkansaktörernas egna webbplatser

- Samverkansaktörerna bidrar enskilt genom egna lokala kartläggningar och analyser.

Indikatorer

- Lagförda brott i nära relationer (Brå: Offentlig brottsstatistik)
- Antal klienter inom Kriminalvården som deltar i behandlingsprogrammet IDAP⁸ (Statistik Kriminalvården)
- Antal klienter inom Kriminalvården som deltar i behandlingsprogrammet ROS⁹ (Statistik Kriminalvården)
- Antal kommuner som erbjuder stöd- och behandlingsinsatser till våldsutövare samt andel som använder sig av partnerkontakt (särskild enkät).

⁸ IDAP - Integrated Domestic Abuse Programme, som används vid våld i nära relationer

⁹ ROS – Relations- och samlevnadsprogram, som används vid sexualbrott

Delmål 6: Samverkan och samordning

Våld i nära relationer är ett komplext problem som kräver samverkan mellan myndigheter och andra berörda aktörer i samhället. Samverkan är viktigt dels utifrån individens perspektiv, dels utifrån ett verksamhetsutvecklingsperspektiv. Samverkan behövs både på individuell och strukturell nivå och bör ha sin utgångspunkt i individens behov och respekt för varje aktörs kompetens, uppdrag och ansvarsområde.

I många fall kan enskilda våldsutsatta och våldsutövare ha många olika myndighetskontakter pågående samtidigt och/eller över tid. Det är därför viktigt att arbetet kring den enskilda individen är samordnat så att insatserna inte motverkar varandra.

I lägesbeskrivningen framkom att det finns flera goda exempel på samverkan i Stockholms län men att den behöver öka, styras bättre, få bättre struktur och bli mer hållbar över tid. Strategin har därför särskilt lyft samverkan och samordning som ett prioriterat område.

Operation Kvinnofrids samverkansplattform är ett exempel på myndighetssamverkan på regional nivå där flera gemensamma aktiviteter genomförs i länet. Samverkansaktörerna bidrar även enskilt genom att verka för att flera lokala initiativ genomförs för att säkerställa hållbara samverkansstrukturer inom området.

Effektmål på lång sikt

Ingen i Stockholms län ska utsättas för eller uppleva våld i nära relation.

Effektmål på medellång sikt

Det finns en tydlig struktur för samverkan inom och mellan berörda myndigheter på individuell och strukturell nivå.

Utfall

- Det finns regionala samverkansstrukturer på strukturell nivå där frågan om våld i nära relationer ingår
- Samverkan sker inom och mellan myndigheter på individuell nivå med utgångspunkt i målgruppernas enskilda behov

- Samverkansaktörerna har kunskap och kännedom om varandras verksamheter och uppdrag.

Möjliga åtgärder

- Inventering av befintliga samverkansstrukturer i länet där frågan om våld i nära relationer bör ingå
- Bidra till att frågan våld i nära relationer integreras i befintliga samverkansstrukturer där den idag saknas men bör ingå
- Identifiera insatskedjan för målgrupperna våldsutsatta och våldsutövare utifrån en processkartläggning samt föreslå en ideal process.

Indikatorer

- Antal kommuner som har skriftliga rutiner för intern samordning i enskilda ärenden för vuxna (Verktyg för kommunen: Socialstyrelsens Öppna jämförelser)
- Antal kommuner som har skriftliga rutiner för intern samordning i enskilda ärenden för barn (Verktyg för kommunen: Socialstyrelsens Öppna jämförelser)

Genomförande och uppföljning

Genomförandet av strategin sker både på regional nivå, inom ramen för samverkansplattformen Operation Kvinnofrid samt av aktörerna enskilt, på lokal nivå, genom att strategin integreras inom relevanta styrdokument så som budgetar, verksamhetsplaner, handlingsplaner och program.

Strategin anger mål och riktning för det gemensamma arbetet och pekar ut vilka prioriteringar som är viktiga för länet för att motverka våld i nära relation. I verksamhetslogiken finns även förslag på möjliga åtgärder som kan genomföras både på regional- och lokal nivå. Varje lokal aktör kan med stöd av strategins prioriterade målområden själv ta fram lämpliga åtgärdsplaner utifrån lokala behov eller utgå från strategins förslag på möjliga åtgärder.

Flera regionala åtgärder handlar om informations- och kunskapsspridning och är återkommande så som: årliga kampanjer, årliga spridningskonferenser och tvärprofessionella utbildningsdagar, medan andra bestäms löpande inom samverkansplattformen utifrån behov och prioriteringar.

All planering och förslag på regionala åtgärdsplaner sker inom ramen för Operation Kvinnofrids samverkansplattform. Beredning av gemensamma åtgärder sker i sakgrupperna och inom den operativa ledningsgruppen och beslutas om i styrgruppen för Operation Kvinnofrid.

Genomförandemodell

Under strategiperioden kommer varje prioriterat målområde att brytas ner i konkreta årliga åtgärdsplaner utifrån en given genomförandemodell¹⁰. Modellen används regionalt inom Operation Kvinnofrids samverkansplattform vid val och genomförande av åtgärder och kan även användas av samverkansaktörerna enskilt på lokal nivå för att konkretisera strategins mål.

Modellen består av 4 faser: I) Analysera II) Välja åtgärder, III) Genomföra och IV) Följa upp.

¹⁰ Modellen har hämtats från Strategi för miljömålet, Ett rikt växt- och djurliv i Stockholms län. Länsstyrelsen, rapport 2015:19

Figur 4 Genomförandemodell



Fas I - Analysera

Lägesbeskrivningen tillsammans med strategins sex identifierade målområden utgör ramen för vilka prioriteringar som ska gälla för länet. Inför beslut om årlig prioriterad inriktning föregås det dels av en analys och behovsinventering utifrån regionala och lokala behov, dels med utgångspunkt i strategins redan föreslagna möjliga åtgärder.

Fas II och III – Välja och genomföra åtgärder

Under åtgärdsfasen utformas konkreta åtgärder och beslut tas om vilka åtgärder som ska prioriteras och genomföras. Genomförandet av strategin sker både på, regional nivå, inom ramen för samverkansplattformen Operation Kvinnofrid samt, på lokal nivå, inom relevanta styrdokument så som budgetar, verksamhetsplaner, handlingsplaner och program.

Fas IV - Följa upp

Åtgärder och tillhörande indikatorer följs sedan upp och sammanställs i en årlig rapport. Aktörerna behöver inte själva rapportera in några data utan dessa sammanställs av samordningen inom Operation Kvinnofrid.

Statistik och information till sammanställningen hämtas från Socialstyrelsens Öppna jämförelser för stöd till brottsoffer, Brottsoffermyndighetens årliga nationella trygghetsundersökning (NTU), Brottsoffermyndighetens officiella brottsstatistik, statistik från Kriminalvården och information från särskilda enkäter och undersökningar.

Lagstiftning och konventioner

Socialtjänstlagen (2001:453)

I 3 kap 3 § socialtjänstlagen framgår att insatser inom socialtjänsten ska vara av god kvalitet samt att kvaliteten i verksamheten systematiskt och fortlöpande ska utvecklas och säkras.

I 2 kap 1 § socialtjänstlagen anges ett generellt ansvar för att de som vistas i kommunen får det stöd och den hjälp de behöver. Detta inkluderar även olika former av stöd till våldsutsatta kvinnor, barn som utsätts för/bevittnar våld samt män som utövar våld i nära relationer.

I 5 kap 11 § socialtjänstlagen fastställs att socialnämnden ska verka för att den som utsätts för brott och dennes närstående får stöd och hjälp. ”Socialnämnden ska särskilt beakta att kvinnor som är eller har varit utsatta för våld eller andra övergrepp av närstående kan vara i behov av stöd och hjälp för att förändra sin situation.” Socialnämnden ska också särskilt beakta att barn som bevittnat våld eller andra övergrepp av eller mot närstående vuxna är offer för brott och kan vara i behov av stöd och hjälp.

I 5 kap 11 § tredje stycket socialtjänstlagen framgår att till socialnämndens uppgifter hör att verka för att den som utsatts för brott och dennes närstående får stöd och hjälp. Att en närstående som brukat våld får behandling är angeläget för de barn som bevittnat våldet.

Regeringen menar att socialtjänsten har ansvar för att ta ett helhetsgrepp och se till att hela familjen får den hjälp och det stöd som respektive person behöver (prop. 2006/07:38 s. 25). Regeringen har även tydligt angivit vikten av att det i socialtjänstens arbete utvecklas effektiva strukturerade metoder för att arbeta med våldsutövande män i syfte att bekämpa mäns våld mot kvinnor. Det är viktigt att öka säkerhetsmedvetandet avseende kvinnorna och barnen.

Hälso- och sjukvårdslagen (1982:763)

Enligt 2 a § hälso- och sjukvårdslagen ska all vård bedrivas så att den uppfyller kraven på en god vård. En god vård innebär enligt lagtexten att beakta patientens behov av trygghet, att vården är lättillgänglig och bygger på respekt för patienten samt att vården främjar goda kontakter mellan patienten och sjukvården.

Socialstyrelsens föreskrifter (SOSFS 2014:4)

Socialstyrelsens föreskrifter och allmänna råd om våld i nära relationer gäller för socialtjänsten och hälso- och sjukvårdens arbete med våld i nära relationer. Syftet med författningen är att höja kvaliteten i stödet till våldsutsatta barn och vuxna samt barn som bevittnat våld och stödja våldsutövare att upphöra med våldet.

Polislag (1984:387)

I polislagen återfinns bestämmelser om polisens uppgifter samt samverkansskyldighet med andra myndigheter och organisationer. Polisens uppgift är att minska brottsligheten och öka människors trygghet. Genom brottsförebyggande arbete ska färre brott begås och polisen ska verka för att fler brott klaras upp.

FN:s konvention om barnets rättigheter

I artikel 19 i FN:s konvention om barnets rättigheter beskrivs att ”konventionsstaterna skall vidta alla lämpliga lagstiftnings-, administrativa och sociala åtgärder samt åtgärder i utbildningssyfte för att skydda barnet mot alla former av fysiskt eller psykiskt våld, skada eller övergrepp, vanvård eller försumlig behandling, misshandel eller utnyttjande, innefattande sexuella övergrepp, medan barnet är i föräldrarnas eller den ena förälderns, vårdnadshavares eller annan persons vård.”

FN:s deklaration om avskaffande av våld mot kvinnor

År 1993 antog FN:s generalförsamling deklarationen om avskaffande av våld mot kvinnor. I deklarationen fördöms fysiskt, sexuellt och psykologiskt våld mot kvinnor, vare sig det inträffar inom familjen eller i samhället och utförs av eller accepteras av staten. I artikel 4 framkommer att staterna bör med alla lämpliga medel och utan dröjsmål bedriva en politik som syftar till att avskaffa våld mot kvinnor.

Referenser

1. Declaration on the Elimination of Violence against Women, A/RES/48/104, General Assembly. 1993.
2. Internationell konvention om barnets rättigheter, CRC. Förenta nationerna, New York; 1989.
3. Proposition 2013/14:208 Stärkt skydd mot tvångsäktenskap och barnäktenskap samt tillträde till Europarådets konvention om våld mot kvinnor.
4. SOFS 2015:55 Slutbetänkande av Utredningen som ska föreslå en nationell strategi mot mäns våld mot kvinnor.
5. Isdal, P (2001) Meningen med våld. Gothia.
6. Nationellt centrum för Kvinnofrids hemsida (2015) – www.nck.uu.se
7. Socialstyrelsen (2014) Våld – Handbok om socialtjänstens och hälso- och sjukvårdens arbete med våld i nära relationer. Stockholm.
8. SOU 2001:72 Barnmisshandel – att förebygga och åtgärda.
9. ESV 2001:16 Verksamhetslogik. Ger överblick, åstadkommer delaktighet och skapar förståelse.

OPERATION KVINNOFRID

Våld i nära relationer är, förutom att vara ett allvarligt brott, även ett stort folkhälsoproblem och ett brott mot de mänskliga rättigheterna där samhället har ett stort ansvar att ingripa.

Operation Kvinnofrid är en samverkansplattform i Stockholms län som arbetar för att samverka mellan de myndigheter som kommer i kontakt med våldsutsatta vuxna, barn som upplever våld samt våldsutövare ska fungera. En bred samverkan mellan olika myndigheter och ideella organisationer är en viktig förutsättning för att våldsutsatta kvinnor och deras barn ska få hjälp och stöd genom hela vård- och rättskedjan samt att personer som utövar våld i nära relation får insatser så att våldsutövande upphör.

Våra övergripande mål är att:

- minska förekomst av våld i nära relationer
- målgrupperna våldsutsatta vuxna, barn som upplever våld och personer som utövar våld i nära relation erbjuds likvärdiga insatser av god kvalitet oavsett var i länet man bor
- förbättra lokal och mellankommunal samverkan mellan berörda aktörer i samtliga kommuner och stadsdelar i syfte att ge bästa stöd samt förebygga våld."



Länsstyrelsen
Stockholm

STORSTHLM
KBL KOMMUNERNA I STOCKHOLMS LÄN



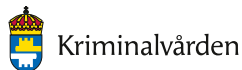
Polisen



Stockholms
stad



Stockholms läns landsting



Kriminalvården