

## Stockholmarna tjänar mest men jämställdheten är medioker

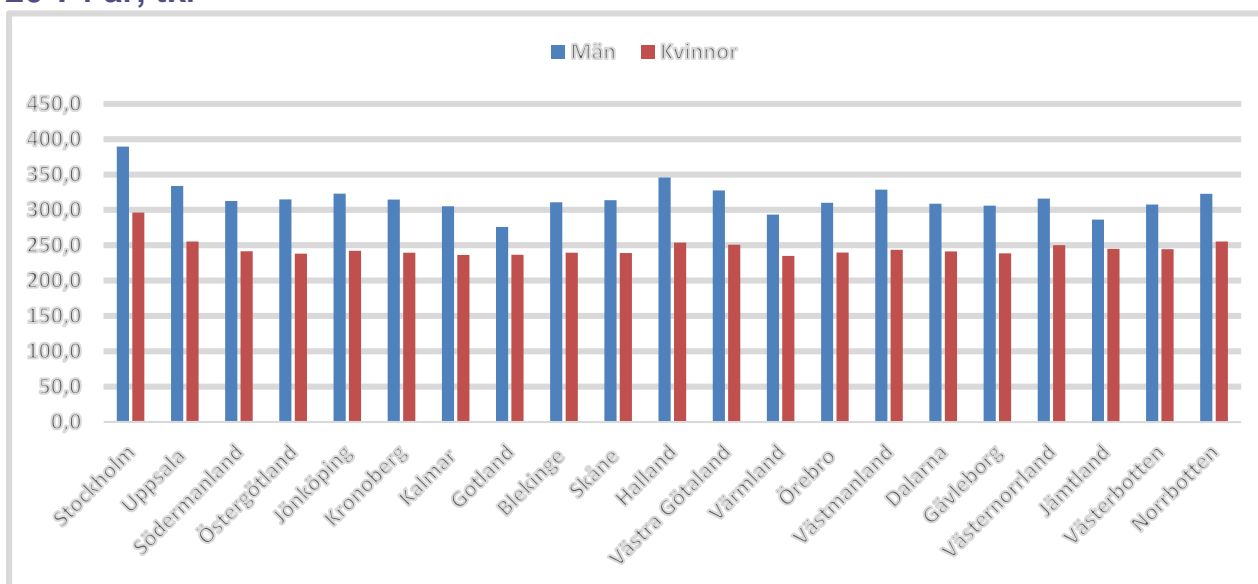
Stockholmarna är välutbildade och har höga förvärvsinkomster jämfört med övriga län. Kvinnor i länet har betydligt högre förvärvsinkomst än kvinnor i andra län och på samma sätt har män i länet betydligt högre förvärvsinkomst än män i andra län men jämställdheten lämnar en del övrigt att önska.

Andelen kvinnor med eftergymnasial utbildning är högre än andelen män, men män har högre förvärvsinkomst i samtliga åldersgrupper och samtliga utbildningsnivåer och prognosen för en utjämning indikerar att den ligger långt bort i framtiden.

### Hög förvärvsinkomst för både kvinnor och män jämfört med riket

Såväl kvinnor som män i Stockholms län har betydligt högre genomsnittlig förvärvsinkomst per år än kvinnor och män i övriga län. Män har knappt 44 000 kronor högre förvärvsinkomst än Halland som har näst högst förvärvsinkomst. Kvinnor har knappt 41 000 kronor högre förvärvsinkomst än Norrbotten som har näst högst förvärvsinkomst.

**Diagram 1. Genomsnittlig förvärvsinkomst<sup>1</sup> 2014 samtliga förvärvsarbetande 20-74 år, tkr**

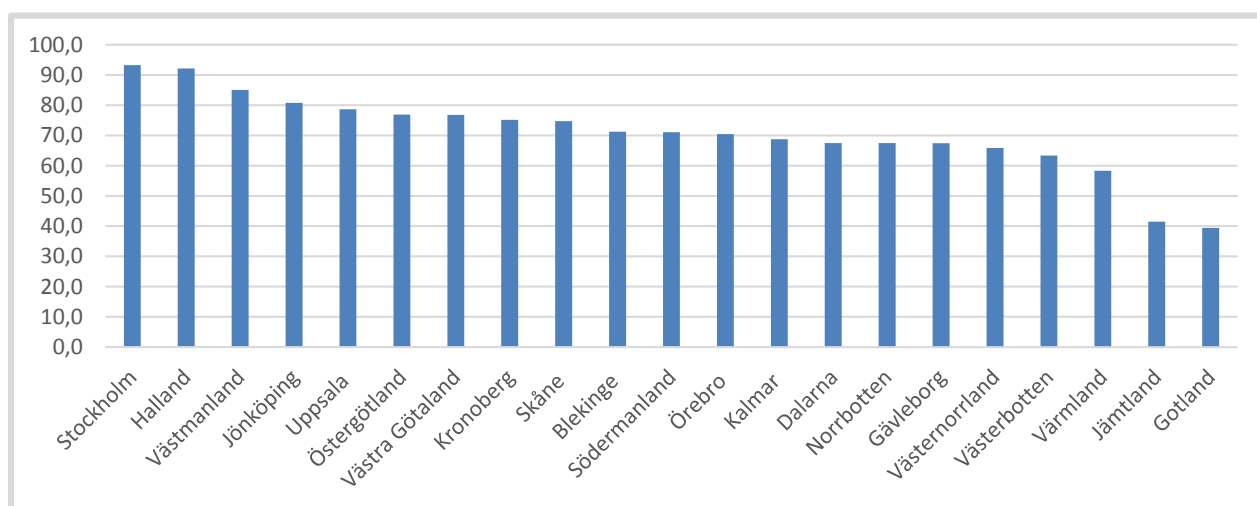


<sup>1</sup> Med förvärvsinkomst avses: Den sammanräknade förvärvsinkomsten består av de sammanlagda löpande skattepliktiga inkomsterna, vilket avser inkomster från anställning, företagande, pension, sjukpenning och andra skattepliktiga transfereringar. I sammanräknad förvärvsinkomst ingår inte inkomst av kapital. Källa: SCB

## Hög förvärvsinkomst ökar skillnaderna mellan kvinnor och män

Samtidigt som länets såväl kvinnor som män har högst förvärvsinkomst jämfört med riket så har länet också den största skillnaden. I samtliga län har män högre förvärvsinkomst än kvinnor. Sambandet mellan sammanlagt hög förvärvsinkomst och stor skillnad mellan könen är mycket högt.

**Diagram 2. Skillnad kvinnor och män genomsnittlig förvärvsinkomst 2014, samtliga förvärvsarbetande 20-74 år, tkr**



**Tabell 1. Kvinnors förvärvsinkomst som kvot av männens i olika åldersgrupper**

Län	Samtliga förvärvsarbetande 20-74 år, procent						
	20-29	30-39	40-49	50-59	60-64	65-69	70-74
Stockholm	84,6	75,0	75,0	78,1	78,5	71,5	67,3
Uppsala	77,7	76,6	77,2	78,8	78,2	70,0	68,2
Södermanland	76,9	76,5	78,9	80,4	79,2	70,6	68,4
Östergötland	79,4	74,5	76,4	77,3	75,9	68,6	66,9
Jönköping	75,8	72,2	75,3	79,9	77,7	69,0	67,2
Kronoberg	77,8	73,4	77,8	79,6	76,0	70,3	66,4
Kalmar	75,8	75,5	78,4	80,9	81,3	71,3	70,2
Gotland	83,7	83,7	83,9	91,0	87,9	79,8	76,9
Blekinge	83,2	74,6	75,8	80,1	78,8	68,6	69,5
Skåne	80,6	76,5	76,9	78,4	77,1	69,4	67,3
Halland	78,1	73,2	73,5	75,5	72,9	66,6	64,9
Västra Götaland	80,3	75,4	77,6	78,8	78,0	69,4	67,3
Värmland	82,6	78,7	81,7	83,2	80,7	72,7	70,8
Örebro	78,6	75,5	77,8	80,7	79,2	72,0	70,4
Västmanland	76,0	72,5	76,3	76,4	76,1	67,0	67,7
Dalarna	78,8	76,4	79,0	81,5	79,5	72,9	68,0
Gävleborg	76,1	76,7	77,8	82,2	81,8	72,5	70,5
Västernorrland	81,4	77,3	79,8	81,5	82,0	73,4	70,1
Jämtland	82,2	83,6	85,8	89,7	90,0	81,3	76,6
Västerbotten	79,7	78,4	80,8	81,5	81,0	73,4	70,8
Norrbottnen	78,6	74,8	79,1	81,0	82,2	75,2	73,5

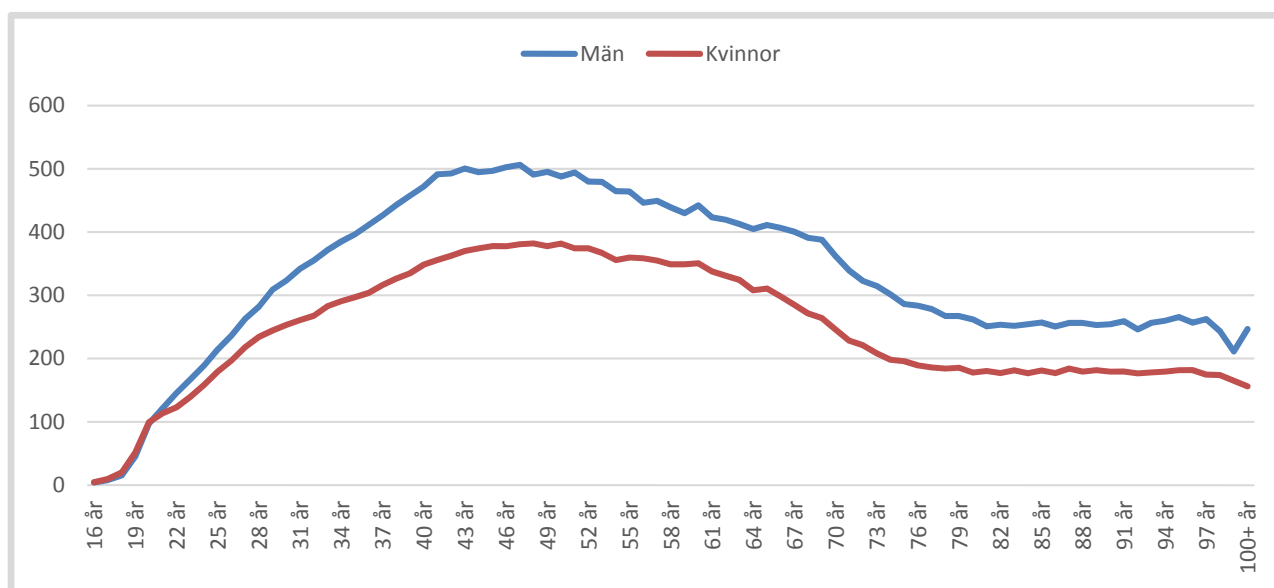
Grönmarkerade = de 3 högsta i respektive åldersgrupp och rosamarkerade = de 3 lägsta i respektive åldersgrupp.

Av tabell 1 framgår att Gotland och Jämtland är de mest jämställda – eller minst ojämsställda – länen när det gäller förvärvsinkomsten samtidigt som Halland sticker ut åt andra hållet. Stockholm toppar i åldersgruppen 20-29 år men är näst sämst mitt i livet, det vill säga åldersgruppen 40-49 år. Med undantag för Blekinge och Västmanland är kvoten som lägst i den äldsta gruppen. Det skulle kunna tyda på att ålder också skulle vara en parameter som påverkar jämställdheten i förvärvsinkomsterna. Det är dock sannolikt så att de låga kvotvärdena i den äldre gruppen är en funktion av ackumuleringen av skillnaderna i förvärvsinkomsterna i den lägre åldersgruppen samtidigt som kvotvärdet alltid sjunker när den sammantagna inkomsten sjunker, allt annat lika.

### Inkomstskillnader i länet

Med undantag för åldrarna 16-20 år har män högre förvärvsinkomst än kvinnor i samtliga åldrar till +100 år. Inkomstskillnaderna är som störst i åldrarna 39-47 år med det högsta värdet (136 000) i åldern 41 år. Män har den högsta genomsnittliga förvärvsinkomsten i åldern 47 år med 506 000 kronor och kvinnor i åldern 48 år med 382 000 kronor.

### Diagram 3. Genomsnittlig förvärvsinkomst 2014 för kvinnor och män, samtliga förvärvsarbetande Stockholms län, tkr



### Förändring över tid

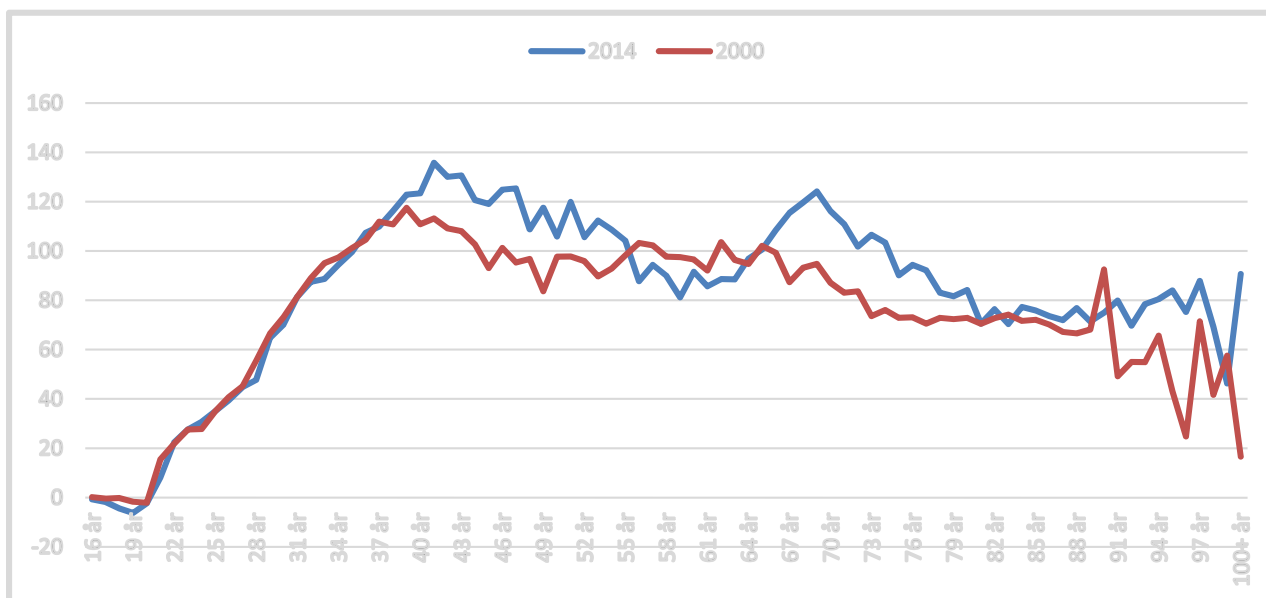
Förändringen av förvärvsinkomsten för 2014 jämfört med 2000 har huvudsakligen varit till fördel för män (diagram 4) även om skillnaden minskat något för merparten av åldrarna i gruppen 16-37 år. Mer påtaglig ökning av skillnaden har skett i åldrarna 38-55 år för att minska i åldrarna 56-65 år.

Förändringen av förvärvsinkomsten för 2014 jämfört med 2010 har varit betydligt jämnare. Skillnaden har ökat något i åldersgruppen 29-33 och minskat något i åldersgruppen 34-38 år för att sedan öka i åldrarna 41-55 år. En påtaglig minskning finns i åldersgruppen 65-67 år.

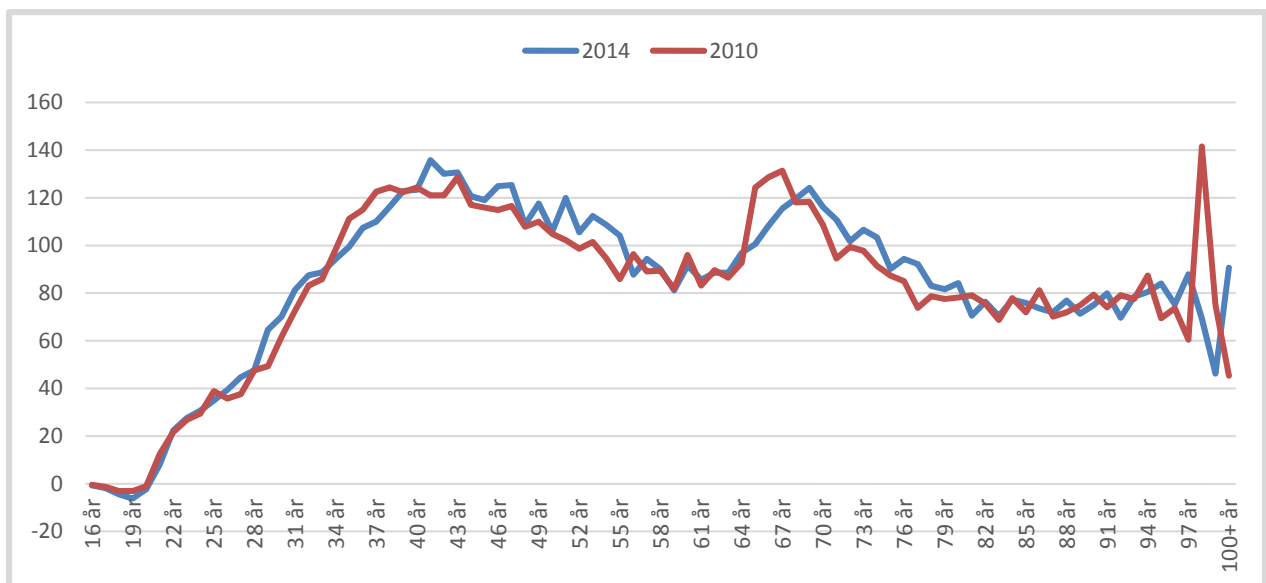
Lite mer tvära kast finns i den äldsta åldersgruppen som – genom ett betydligt färre antal personer – i högre grad påverkas av enskilda förändringar.

Sammanfattningsvis kan konstateras att inkomstskillnader fortsätter att öka om än i betydligt mindre omfattning under de senaste 5 åren.

**Diagram 4. Skillnad män-kvinnor i genomsnittlig förvärvsinkomst 2000 och 2014, samtliga förvärvsarbetande Stockholms län, tkr**



**Diagram 5. Skillnad män-kvinnor i genomsnittlig förvärvsinkomst 2010 och 2014, samtliga förvärvsarbetande Stockholms län, tkr**



### Lönar sig utbildning

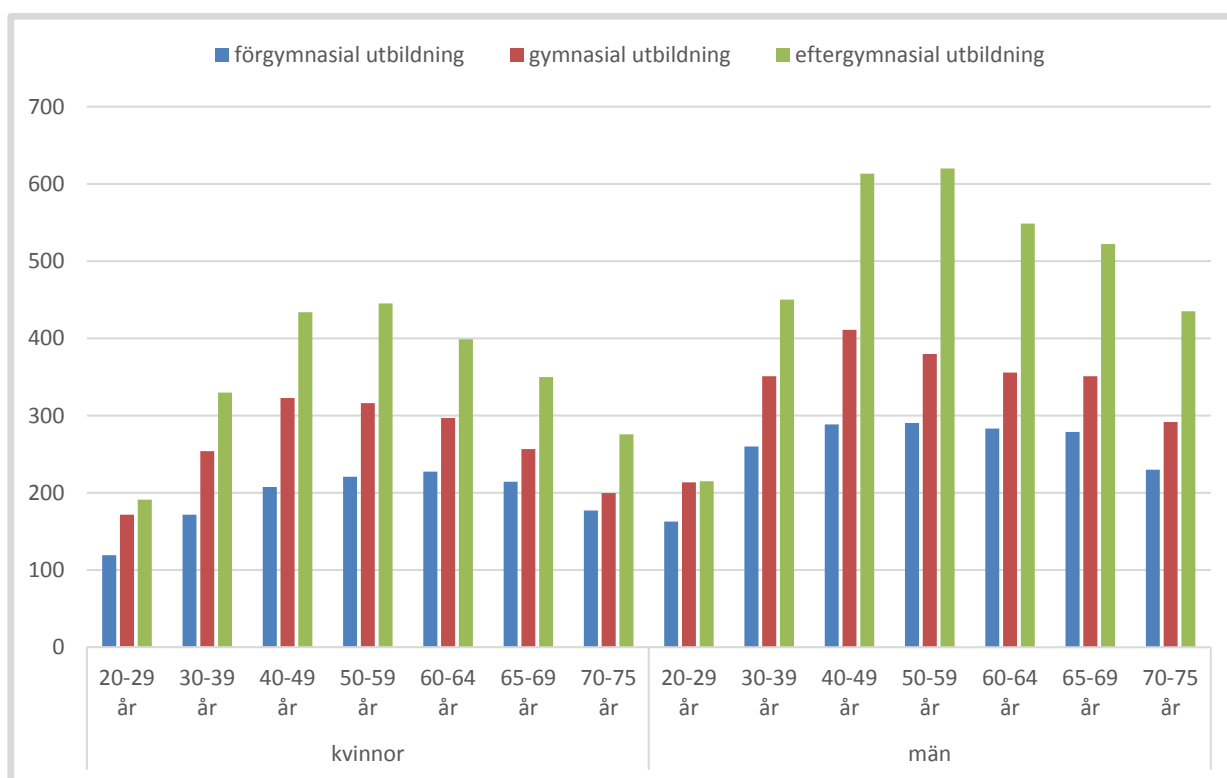
Det är utan tvekan så att personer med högre utbildningsnivå som grupp har högre förvärvsinkomst än gruppen personer med lägre utbildningsnivå. Personer med högre utbildningsnivå kan dessutom

antas ha tillgång till ett bredare utbud av arbeten och därigenom större möjlighet att hitta ett arbete som motsvarar de egna önskemålen. Sannolikt har de också en bättre pension samtidigt som personer med högre utbildningsnivå i de flesta fall har studieskulder eller uteblivna förvärvsinkomster under studietiden att väga in.

I det följande ligger fokus på förvärvsinkomster i olika utbildningsnivåer uppdelat i åldersgrupper och kön.

Av diagram 6 framgår tydligt att en högre utbildningsnivå definitivt ger högre förvärvsinkomster. Det är bara i gruppen män 20-29 år som skillnaden mellan eftergymnasial och gymnasial utbildningsnivå är mycket liten. Diagrammet illustrerar också tydligt att män har betydligt högre förvärvsinkomst i samtliga utbildningsnivåer och samtliga åldersgrupper.

### Diagram 6. Genomsnittlig förvärvsinkomst i olika åldersgrupper och utbildningsnivåer uppdelat på kvinnor och män 2014, tkr



### När blir förvärvsinkomsterna jämställda?

En fråga som naturligtvis är omöjlig att svara på men en prognos baserad på dagens situation och hur utvecklingen varit sedan millenniumskiftet kan göras. Mot bakgrund av att kvinnor som grupp har högre utbildningsnivå än män som grupp (tabell 2) finns det skäl att anta att utvecklingen skulle gå mot mer jämställda förvärvsinkomster. Verkligheten synes dock ge en annan bild som framgår av tabell 3-5.

**Tabell 2. Andel personer i olika åldersgrupper och utbildningsnivåer, Stockholms län, 2014 (procent)**

Kön	Utbildningsnivå	16-19 år	20-29 år	30-39 år	40-49 år	50-59 år	60-64 år	65-69 år	70-75 år	Totalt
Kvinnor	Förgymnasial	79,8	8,7	8,1	8,8	11,9	14,6	18,0	22,5	14,9
	Gymnasial	20,0	44,1	28,9	38,1	41,6	41,0	40,3	40,4	37,5
	Eftergymnasial	0,2	47,2	63,0	53,2	46,5	44,4	41,6	37,1	47,5
Män	Förgymnasial	81,3	12,7	11,9	10,9	15,5	18,8	20,8	23,4	18,1
	Gymnasial	18,6	51,1	35,1	41,0	42,5	39,8	40,9	41,0	40,6
	Eftergymnasial	0,1	36,2	53,0	48,1	41,9	41,3	38,3	35,6	41,3

Baserat på antagandet om utvecklingen av förvärvsinkomsten i olika åldersgrupper och utbildningsnivåer för respektive kvinnor och män så kommer en utjämning att ske endast i ett fåtal fall. Oavsett om utgångsvärdet är förändringen över 5, 10 eller 15 år förefaller utsikterna för den yngsta och den äldsta åldersgruppen oavsett utbildningsnivå mindre goda.

Bäst utsikter synes finnas i kategorin eftergymnasialt utbildade i åldersgruppen 65-69 år där det i bästa fall skulle kunna ske en utjämning om 28,5 år.

**Tabell 3. Antal år till jämställda förvärvsinkomster i Stockholms län baserat på utvecklingen sedan år 2000 i olika åldersgrupper och utbildningsnivåer**

2000-2014	Antal år till jämställda förvärvsinkomster						
	20-29 år	30-39 år	40-49 år	50-59 år	60-64 år	65-69 år	70-75 år
Förgymnasial utbildning	Aldrig	Aldrig	Aldrig	Aldrig	Aldrig	Aldrig	Aldrig
Gymnasial utbildning	Aldrig	Aldrig	Aldrig	126,3	63,4	Aldrig	Aldrig
Eftergymnasial utbildning	81,7	62,1	564,4	Aldrig	122,0	Aldrig	Aldrig

Med aldrig förstås att utvecklingen av förvärvsinkomsten har varit bättre för män än kvinnor i aktuell åldersgrupp och utbildningsnivå.

**Tabell 4. Antal år till jämställda förvärvsinkomster i Stockholms län baserat på utvecklingen sedan år 2005 i olika åldersgrupper och utbildningsnivåer**

2005-2014	Antal år till jämställda förvärvsinkomster						
	20-29 år	30-39 år	40-49 år	50-59 år	60-64 år	65-69 år	70-75 år
Förgymnasial utbildning	Aldrig	Aldrig	Aldrig	Aldrig	Aldrig	Aldrig	Aldrig
Gymnasial utbildning	Aldrig	Aldrig	Aldrig	12040	46,5	481,6	Aldrig
Eftergymnasial utbildning	Aldrig	191,1	354,1	Aldrig	94,1	Aldrig	Aldrig

**Tabell 5. Antal år till jämställda förvärvsinkomster i Stockholms län baserat på utvecklingen sedan år 2010 i olika åldersgrupper och utbildningsnivåer**

2010-2014	Antal år till jämställda förvärvsinkomster						
	20-29 år	30-39 år	40-49 år	50-59 år	60-64 år	65-69 år	70-75 år
Förgymnasial utbildning	Aldrig	Aldrig	Aldrig	Aldrig	Aldrig	Aldrig	401,3
Gymnasial utbildning	Aldrig	Aldrig	Aldrig	Aldrig	52,8	45,3	Aldrig
Eftergymnasial utbildning	Aldrig	59,0	87,2	Aldrig	Aldrig	28,5	Aldrig

Förklaringarna till att det ser ut som det gör kan vara många och denna analys omfattar inte en genomgång av underliggande orsaker. Några förklaringar torde dock vara:

- Kvinnor arbetar i högre utsträckning deltid än män.
- Kvinnodominerade yrken har lägre lön än mansdominerade.
- Kvinnor har lägre lön än män i samma typ av arbete.
- Kvinnor tar en större del av barnledigheten än män.

Däremot finns det inget som tyder på att kvinnor i mindre utsträckning än män arbetar i yrken eller i en bransch som inte motsvarar utbildningen och därigenom har lägre förvärvsinkomst, snarare tvärtom. Enligt Länsstyrelsens medborgarundersökning för såväl 2013 som 2015 upplever 3-4 procentenheter fler kvinnor än män att deras arbete motsvarar utbildningen.

#### **Kontakt**

Vill du veta mer kan du kontakta:  
Kjell Haglund  
Chefsanalytiker  
Länsstyrelsen Stockholm  
Tfn 010-223 13 46

#### **Om Nutid & framtid**

Nutid & framtid är en serie nyhetsbrev från Länsstyrelsens analysfunktion. Syftet med serien är att öka kunskapen om förutsättningarna för regional utveckling i Stockholms län. På [www.lansstyrelsen.se/stockholm](http://www.lansstyrelsen.se/stockholm) kan du anmäla dig för prenumeration och ladda ner samtliga nyhetsbrev.