



Åtgärdsprogram
för hotade arter



Fakta 2016:20



Länsstyrelsen
Stockholm

Publiceringsdatum
2016-12-01

Kontakt
Mats Gothnier
Enheten för naturvård
Telefon: 010- 223 10 00
stockholm@lansstyrelsen.se

Denna publikation finns bara i pdf.
www.lansstyrelsen.se/stockholm

Larver av asknätsfjäril. Foto: Daniel Segerlind

Miljöövervakning av asknätsfjäril 2016

Inventering av larvkolonier vid de 21 kända lokalerna i Norrtälje kommun

Under sensommaren 2016 återinventerades samtliga kända lokaler på larvkolonier av asknätsfjäril (*Euphydryas maturna*) i Norrtälje kommun för att dokumentera förekomst och utbredning av asknätsfjäril inom ramen för artens åtgärdsprogram. Rapportens syfte är att presentera resultatet av denna uppföljande inventering av larvkolonier av asknätsfjäril och fastställa statusen på de idag kända förekomstlokalerna. Inventeringsresultatet ligger även till grund för biogeografisk uppföljning av hotade arter som leds av Lunds universitet. Inom ramen för uppdraget har även utsökning av potentiellt nya områden som asknätsfjäril kan spridas till tillsammans med områden som efter röjningsåtgärder kan komma att bli värdefulla lokaler för arten utförts.

Rapporten är framtagen av Ecom AB på uppdrag av Länsstyrelsen i Stockholms län. Jan-Olov Björklund och Daniel Segerlind på Ecom AB har utfört inventeringen och sammanställt rapporten. I fältarbetet har även Karin Norlin på Ecom AB varit delaktig.

Förord

Som en del i satsningen åtgärdsprogram för hotade arter (ÅGP) har den hotklassade asknätfjärilen övervakats i länet även 2016. Det är oroande att fjärilen generellt sett uppvisar allt färre larvkolonier på sina kända förekomster. Rapporten visar att vi behöver arbeta mer med olika åtgärder, bland annat försöka gynna artens värdväxter - yngre ask- och olvon plantor. De försök som har skett med frihuggningar i vissa delar har ändå gett positiva resultat. På en skogsyta som friställdes under våren 2016 fanns nyetableringar av fjärilen redan första sommaren. Detta visar att liknande åtgärder behöver ske på flera håll.

Rapporten för 2016 är ett viktigt underlag som visar hur vi bör gå vidare för att rädda arten.

Riktade insatser bör till exempel ske på de lokaler som är utpekade för arten inom Natura 2000. Här sker stora minskningar i de södra delarna av utbredningsområdet. Tankarna om att försöka länka förekomsterna i vår norra del mot motsvarande förekomster i Uppsala län känns också angeläget framöver.

Mats Gothnier, samordnare för åtgärdsprogrammet i Stockholms län

Innehåll

Förord.....	2
Uppdrag.....	4
Metod.....	4
Resultat.....	4
Nya områden.....	9
Diskussion.....	10
Slutsats.....	13
Referenser.....	15
Bilaga 1.....	16

Uppdrag

Ecocom AB har fått i uppdrag av Länsstyrelsen i Stockholms län att under 2016 utföra en miljöövervakning av habitatarten asknätfjäril *Euphydryas maturna* på de kända lokalerna i Norrtälje kommun. Uppdraget är ett led i Länsstyrelsens arbete med hotade arter.

Under sensommaren 2016 återinventerades samtliga kända lokaler på larvkolonier av asknätfjäril i Norrtälje kommun för att dokumentera förekomst och utbredning av asknätfjäril inom ramen för artens åtgärdsprogram (Figur 1, Figur 2). Rapportens syfte är att presentera resultatet av denna uppföljande inventering av larvkolonier av asknätfjäril och fastställa statusen på de idag kända förekomstlokalerna inom Norrtälje kommun. Inventeringsresultatet ligger även till grund för biogeografisk uppföljning av hotade arter som leds av Lunds universitet. Inom ramen för uppdraget har även utsökning av potentiellt nya områden som asknätfjäril kan spridas till tillsammans med områden som efter röjningsåtgärder kan komma att bli värdefulla lokaler för arten utförts.

Parallellt med inventeringen har det satts ut fårull mot älgbetete vid samtliga kolonier. Larvförekomster intill vägar skulle även märkas ut med naturvårdsband.

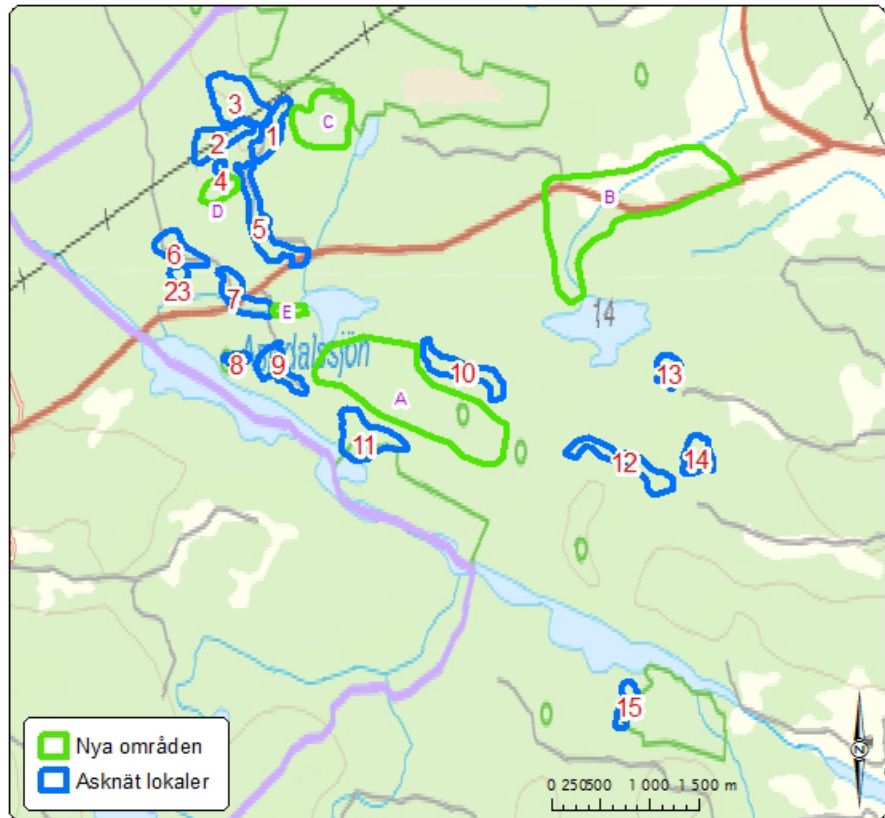
Metod

Utgångspunkten i valet av metod har varit att upprepa tidigare genomförda inventeringar av asknätfjäril för att göra jämförelser mellan olika år. Metoden följer den föreslagna metoden med sök efter larvkolonier av asknätfjäril vid de 21 fastslagna lokalerna. Vid fynd av larvkolonier noteras koordinater för platsen med GPS, art av värdväxt och antalet kolonier per värdväxt. Bedömning av antalet kolonier sker enligt fastställd metod ur tidigare rapport (Länsstyrelsen 2014.b).

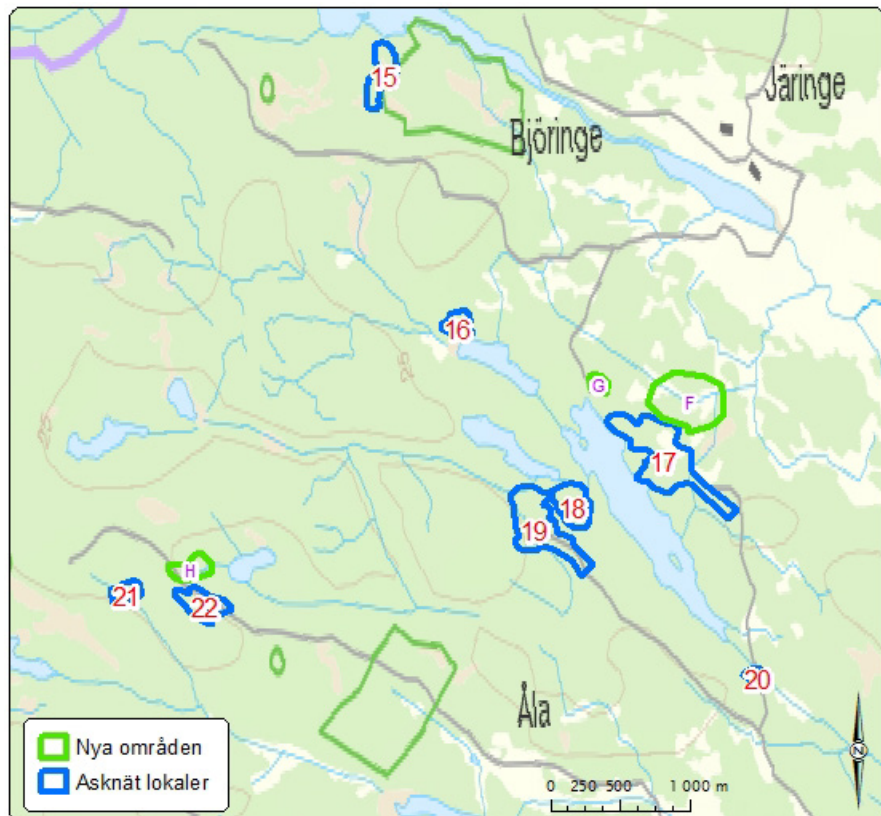
Fätbesöken utfördes under perioden 6/9–12/9 2016 av Jan-Olov Björklund, Daniel Segerlind och Karin Norlin, på Ecocom AB. Utöver inventering av larvkolonier har sök efter nya lämpliga miljöer för fjärilen utförts, dels genom kartstudier dels genom sök i terrängen.

Resultat

Under inventeringen 2016 påträffades totalt 271 larvkolonier av asknätfjäril fördelade på 19 lokaler av de undersökta 21 lokalerna. 179 av larvkolonierna påträffades på ask medan 92 larvkolonier påträffades på olvon. Inventeringsresultatet innebär en minskning med 156 larvkolonier jämfört med övervakningen från 2015. Även på lång sikt (Figur 5) verkar det ske en kontinuerlig förlust av antalet kolonier. Att övervaka en art som är så pass dynamisk är dock komplicerat. Följer man bara de 21 ytorna kan det med tiden ske förändringar som gör att nya etableringar sker strax intill. Det finns alltid en osäkerhet att inventeringen missar sådana nya etableringar. Även förekomsten i Uppsala län kan sägas ingå i samma bestånd. En ökning där kan i viss mån balansera upp en minskning på Stockholms läns sida. Resultatet visar även att asknätfjäril påträffades på 19 lokaler jämfört med inventeringsresultaten från 2015 då arten påträffades på 18 lokaler (Tabell 1). De koordinatsatta fynden och förslag till skötsel för varje lokal presenteras i bilaga 1.



Figur 1 Översiktskarta för det norra området med de fasta lokalerna i blått och de nya områdena som bör besökas under 2017 i grönt.



Figur 2 Översiktskarta för det södra området med de fasta lokalerna i blått och de nya områdena som bör besökas under 2017 i grönt.

Två nya delytor identifierades även under fältbesöken 2016 vilket innebär att när dessa ytor adderas till det totala antalet påträffade larvkolonier för 2016 blir antalet påträffade larvkolonier 282 st. fördelat på 21 lokaler. De nya fynden påträffades enbart på ask vilket höjer antal larvkolonier på ask till 181 st. Lokalerna 4, Torpet Hummelsvedjan och 16, Hygge SV Kärven är två lokaler där asknätfjäril fortfarande inte återfanns under inventeringen 2016 (Tabell 2). Vid lokal 12, Gillberga påträffades 2 larvkolonier på ask och 2 larvkolonier på olvon efter flera års frånvaro.

Den största positiva förändringen har skett vid Fjärilsvägen i Hummelsvedjan, lokal 1, där 27 fler larvkolonier påträffades vid 2016 inventering jämfört med 2015 års inventering. Övriga lokaler med ökning av larvkolonier jämfört med 2015 års inventering är Fjärilsvägen södra, lokal 5 med 9 fler larvkolonier, lokal 7 Spångtegen med 3 fler larvkolonier och den redan nämnda lokal 12 Gillberga som ökat med 4 larvkolonier.

Tabell 1. Inventeringsresultat från åren 2014–2016 med antal identifierade larvkolonier för varje lokal fördelat på art av värdväxterna ask respektive olvon

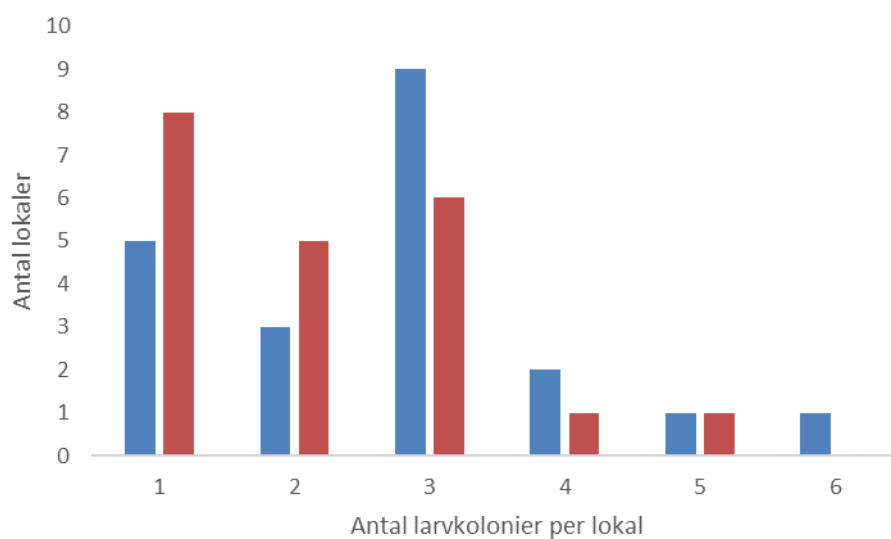
	2014	2015	2016
Totalt antal larvkolonier	363	427	282
Antal larvkolonier på ask	295	357	181
Antal larvkolonier på olvon	68	70	92
Antal lokaler med larvkolonier	14	18	21

Totalt har 13 lokaler minskat i antal påträffade larvkolonier mellan åren 2015 och 2016. De största tillbakagångarna har skett vid Hummelsvedjan där lokalerna 2 och 3 har minskat med 72 respektive 40 larvkolonier. Ytterligare 3 lokaler med tydlig tillbakagång är lokal 14, Hygge Ö Karlaplan som har en minskning med 31 larvkolonier tillsammans med lokalerna 18, Hansjön Ö och lokal 15, Grönlund som minskat med 16 respektive 15 larvkolonier mellan åren 2015 och 2016. Övriga lokaler som minskat i antal har en marginell minskning. En tydlig trend går att utläsa ur tabell 2 för området runt Hansjön där 3 lokaler finns belägna och där alla har minskat i antal larvkolonier. Området hade sina högsta noteringar vid 2008 års inventering och har sedan dess långsamt minskat i antal, en minskning som även gäller för 2016.

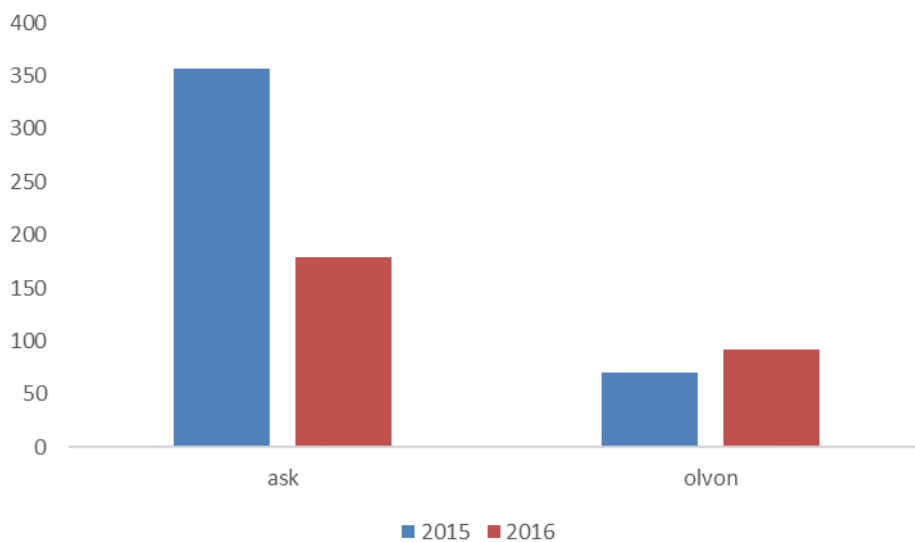
Tabell 2. Schematisk översikt från 2015 och 2016 års inventering av larvkolonier av asknätsfjäril med antal larvkolonier per värdväxt, totala antalet kolonier per värdväxt och totala antalet kolonier per lokal. Röda siffror visar på tillbakagång medan gröna siffror indikerar ökning av antal kolonier mellan åren 2015–2016.

* = Lokalerna är nyupptäckta för 2016 och kan därmed inte jämföras med tidigare år

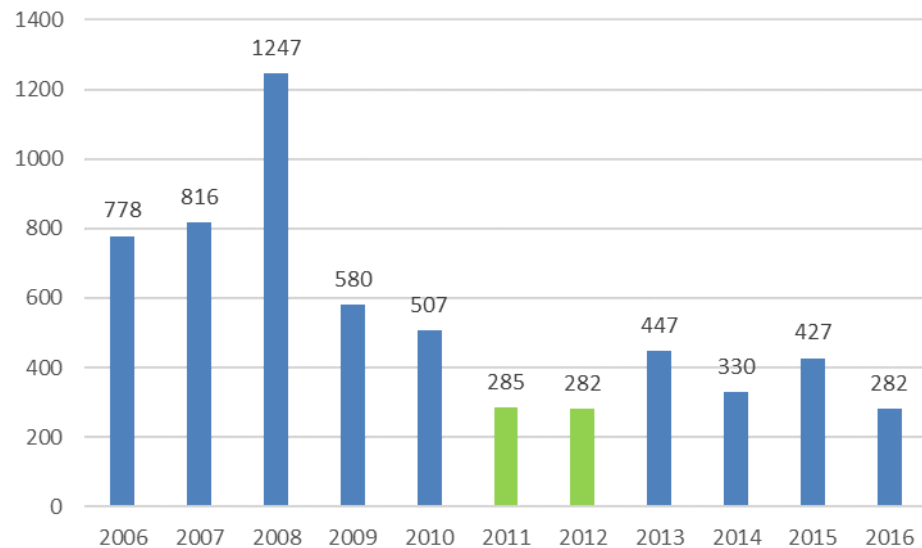
Lokaler	Olvon	Ask	Tot 2015	Olvon	Ask	Tot 2016	Differens
1, Fjärilsvägen norra	8	5	13	20	20	40	+27
2, Kraftledningen	3	78	81	1	9	10	-71
3, Hummelsvedjevägen	4	111	115	16	59	75	-40
4, Torpet Hummelsvedjan	0	0	0	0	0	0	0
5, Fjärilsvägen södra	4	6	10	9	10	19	+9
6, Malsätra	12	1	13	6	7	13	0
7, Spångtegen	4		13	10	6	16	+3
8, Hygge V Aspdalssjön	0	1	1	0	1	1	0
9, Hygge Ö Aspdalssjön	10	0	10	2	5	7	-3
10, Blåkulla	14	2	16	14	0	14	-2
11, Simonstorpet	3	12	15	1	11	14	-1
12, Gillberga	0	0	0	2	2	4	+4
13, Fäpinan	3	6	9	3	4	7	-2
14, Hygge Ö Karlaplan	0	35	35	1	3	4	-31
15, Grönlund	3	16	19	3	1	4	-15
16, Hygge SV Kärven	0	0	0	0	0	0	0
17, Rosentorp	2	24	26	0	25	25	-1
18, Hansjön Ö	0	17	17	0	1	1	-16
19, Hansjön V	0	14	14	3	4	7	-7
20, Hansjön S	0	16	16	0	8	8	-8
21, Mårdsjökärret	0	4	4	0	2	2	-2
22, Mårdsjökärret Ö				0	2	2	2*
23, Malsätra S				0	9	9	9*
Totalt	70	357	427	92	189	282	



Figur 3 Diagram som visar fördelningen av antal larvkolonier per lokal och en jämförelse mellan åren 2015 och 2016. De blå staplarna är 2015 års inventeringsresultat och röda staplar visar 2016 års inventeringsresultat. De två nya delytorna 22 och 23 är inte medräknade i diagrammet.



Figur 4 Diagrammet visar andelen larvkolonier som påträffats på ask respektive olvon vid de två inventeringsåren 2015–2016.



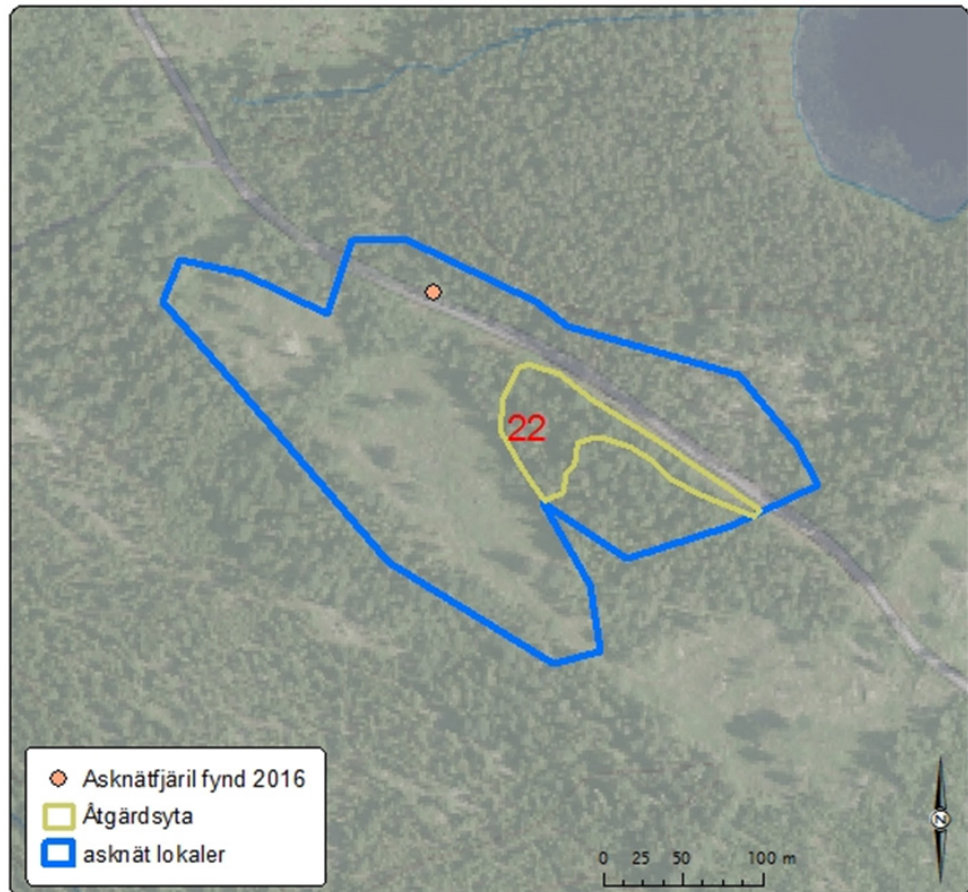
Figur 3 Diagrammet visar antalet påträffade larvkolonier under inventeringarna mellan åren 2006 och 2016. Totalantalet larvkolonier för 2016 inkluderar de två nyupptäckta delytorna nr 22 och nr 23. För åren 2012 och 2013 inventerades enbart 17 av lokalerna och kan därmed inte jämföras med resterande års inventeringsresultat.

Nya områden

Utsökningen av nya lokaler som skapats längs skogsbilvägar som restaurerats eller av nyupptagna hyggen har gett 8 lokaler som bör undersökas gällande potentiella habitat för asknätfjäril (Figur 1, Figur 2).

Under inventeringen påträffades dessutom två nya områden med fynd av larvkolonier. Ett förslag är att dessa båda områdena blir två nya lokaler som i fortsättningen kommer att ingå i den årliga övervakningen. Den första lokalen ligger intill den nuvarande lokalen Mårdsjökärret, nr 21, och består i ett nyupptaget hygge. I kanten av hygget finns ett mindre fuktstråk med äldre gran och flera stående döda träd. Norr om hygget på bägge sidor av vägen finns enstaka askuppslag. På ett av askuppslagen påträffades 2 larvkolonier av asknätfjäril. Ecocoms förslag till åtgärder på lokalen är att den fuktiga granskogen avverkas tillsammans med några större träd längs vägen österut för att öka solinstrålningen till de mindre askarna (Figur 6). Lokalen får benämningen delyta 22 Mårdsjökärret Ö och är en viktig etableringsyta i området då igenväxningen på delyta 21 är långt gånge.

Den andra lokalen är ett område som är beläget söder om lokal 6 Malsätra där ett nytt hygge har tagits upp och flera larvkolonier av asknätfjäril observerades (Figur 7). Denna lokal benämns som delyta 23 och under inventeringen 2016 påträffades 4 askar med totalt 9 larvkolonier på denna delyta. De askar som påträffades mitt ute på hygget var utan kolonier medan larvkolonier påträffades på de askar som var belägna i hyggeskanten och därmed skyddas från vind.



Figur 4 Kartan visar den nya delytan 22 med yta för åtgärder som kommer att gynna asknätfjärilen. Punkten visar nyupptäckt fynd av larvkolonier 2016.

Diskussion

Årets resultat

Vid inventeringen 2016 påträffades totalt 282 larvkolonier vilket innebär en tillbakagång till samma låga nivå som vid inventeringen 2012. Resultatet från 2012 innefattade dock enbart 17 av de 23 lokaler som inventerades 2016 (Figur 5). Detta ger en signal om att de hyggen som togs upp i mitten på 2000-talen har börjat växa igen och är i stort behov av kraftiga röjningsinsatser. Årets resultat visar att bevarandestatusen för asknätfjäril inte är gynnsam i Stockholms län. Asknätfjäril har en gynnsam bevarandestatus på lokalerna vid Hummelsvedjan. Trots en stark tillbakagång på några av lokalerna är populationerna i området fortsatt stora och stabila. Asknätfjäril har även stabila populationer vid lokalerna Malsätra (6), Spångtegen (7), Blåkulla (10), Simonstorpet (11) och Rosentorp (17) där de varit stabila under några år. Det förr så stora kärnområdet vid Aspdalssjön hyser fortsatt få kolonier men efter flera avverkningar i området borde antalet kolonier öka till 2017. En kraftig minskning av antal larvkolonier har skett från 2015 vid Mossbottnarna för lokalerna 18 & 19 Hansjön och V Hansjön och är därmed prioriterade för röjningsåtgärder.

En intressant notering är att flera lokaler kraftigt ökade i antal larvkolonier mellan åren 2014 och 2015 och samma lokaler har mellan 2015 och 2016 minskat med nära nog samma antal larvkolonier. Exempelvis ökade lokal 2, Kraftledningen med 71 larvkolonier mellan åren 2014 och 2015 och minskade med 71 larvkolonier mellan 2015 och 2016. Likaså ökade lokal

14, Hygge Ö Karlaplan med 31 larvkolonier mellan 2014 och 2015 och minskade med 31 mellan åren 2015 och 2016. Det kan möjligen vara en effekt av att vissa larver är fleråriga och skapar en periodicitet med svagare populationer under jämna år, något som länge varit känt från lokaler i Örebro län (Eliasson 2015). Vid Hummelsvedjan har lokal 1, Fjärilsvägen norra visat på motsatt effekt där antalet larvkolonier minskade mellan 2014 och 2015 med 21 stycken för att 2016 öka med 27 larvkolonier. En ökning som kan bero på periodicitet med starka populationer jämna år men troligen är en effekt av de röjningsinsatser som genomfördes under 2014.

Vid en jämförelse i fördelningen av antal larvkolonier för varje lokal mellan åren 2015 och 2016 märks en tydlig skillnad (Figur). Trenden för 2015 var att fler lokaler hade en ökning i antal larvkolonier jämfört med året innan. Den trenden har nu återgått till att fler lokaler hyser färre kolonier. 2016 påträffades ingen lokal med fler än 100 larvkolonier vilket gjordes under 2015. Fördelning av antal larvkolonier per lokal var 2015 mer normalfördelat medan fördelningen 2016 har sin tyngdpunkt i början av intervallet mellan 0-25 larvkolonier per lokal. Fördelningen av antal kolonier per värdväxt visar på en fortsatt tydlig preferens för ask gentemot olvon (Figur).

Utförda åtgärder

Inför säsongen 2016 har ordentliga röjningsåtgärder vidtagits i flera lokaler kring Aspdalssjön vilket troligtvis kommer att avspeglas i 2017 års övervakning. Vid lokal 9, Hygge Ö Aspdalssjön har stora röjningar utförts under 2016. Det resulterade i att flera nya larvkolonier påträffades ute på hygget. Resultatet för lokalen är trots det negativ då flera av larvkolonierna inte gick att återfinna på det äldre hygget som börjat växa igen.

Utökning av livsmiljöer

Populationernas status vid Hummelsvedjan kan stärkas ytterligare om populationerna på Uppsalasidan tas med i ett större landskapsperspektiv. En strävan efter att sammanlänka de båda länens populationer genom att ta fram en gemensam åtgärdsplan vore önskvärt. Uppsalasidan har 5 kända lokaler med det totala antalet påträffade larvkolonier 2016 uppgick till 220 st (Tabell 3). Lokalområdet Valkörsåsen på Uppsalasidan är det absolut största i artens utbredningsområde och ökade från 166 larvkolonier 2015 till 199 kolonier 2016 tack vare röjningsinsatser under våren 2016 och utsättning av fårull (Bína 2016, opubl). Gemensamma åtgärder kan vidtas för att sammanlänka de båda länens populationer av asknätfjäril. Ett förslag till åtgärd är att skapa en spridningskorridor mellan Lokal 3 Hummelsvedjevägen på Stockholmssidan och västerut till lokalområde 1 Dala på Uppsalasidan, en sträcka på 500 m. Vid lokalområde 1 Dala påträffades 3 larvkolonier och enligt Bína kan Dala fungera som spridningsväg för Uppsalas populationer och då också till Stockholmspopulationerna. Inom en radie på 2000 m finns totalt närmare 350 larvkolonier.

Tabell 3 Sammanställning av Uppsalasidans inventering av asknätfjäril för de 5 kända lokalerna. Inventeringen har utförts av Pavel Bina. (Bina 2015, opubl data)

Lokalområde		Antal kolonier				
Nr	Namn	2010	2013	2014	2015	2016
1	Dala	4	0	0	1	3
2	Hålmossen	-	7	1	0	16
3	Högrör	-	8	1	3	2
4	Valkrörsåsen	-	202	115	166	199
5	Rista	-	1	0	0	0
Summa		4	218	117	170	220

Fårull som åtgärd

Älgbete är ett känt problem för larvkoloniernas fortlevnad genom älgens betning av ask- och olvonknoppar. Under inventeringen 2016 har Ecocom fortsatt vidtagit åtgärder mot avbetning av älg genom att placera ut fårull på ask och olvon med kolonier. Åtgärden har pågått under flera år och en effekt av utplacering av ull går att påvisa. Värdiväxter med ulltussar är inte betade i samma utsträckning som närliggande ask- och olvonplantor utan ulltussar

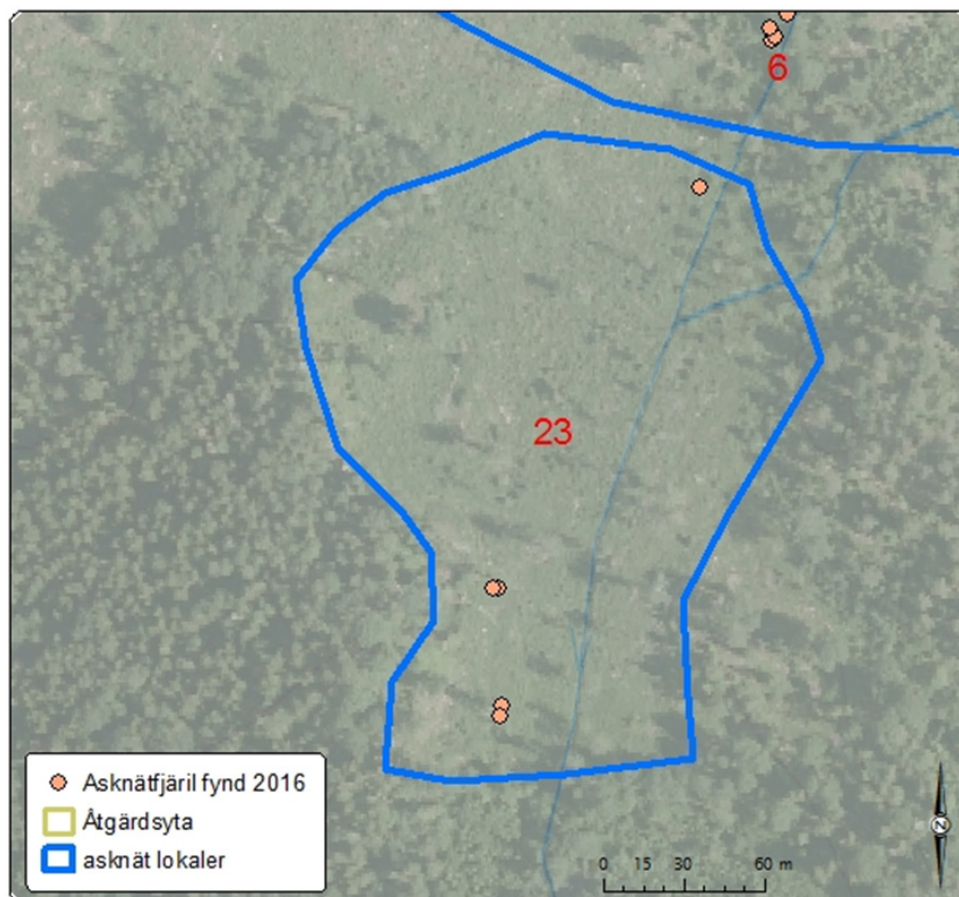
Fortsatt arbete

Med framtagna och fastställda lokaler för asknätfjäril underlättas det framtida uppföljningsarbetet genom tydliga kartor med avgränsning av lokaler. Jämförelser mellan olika års inventeringar blir även enklare med klar uppdelning av lokaler. Uppföljningen ger bra indikationer på de mest värdefulla lokalerna vilket på ett effektivt sätt kan styra och kanalisera åtgärdsarbetet. Alla lokaler som ingår i miljöövervakningen presenteras i bilaga 1 med karta över lokalen samt 2016 års fynd. Vidare föreslås i bilaga 1 viktiga skötselåtgärder för de lokaler som Ecocom menar är av överordnad prioritet.

Ecocom anser att det fortsatta arbetet med asknätfjäril kring Hummelsvedjan bör styras till att identifiera och skapa nya habitat i nordväst tillsammans med spridningskorridorer för att slutligen länka samman Stockholmspopulationerna med Uppsalapopulationerna. Om det är möjligt att skapa en spridning och genutbyte mellan de två populationerna ökar chanserna att vidmakthålla artens gynnsamma bevarandestatus i området.

Fortsatta insatser med att identifiera nya områden bör prioriteras och ett förslag är att vissa områden kan besökas i juni för sök efter vuxna individer. Det anser Ecocom kan vara en metod som på ett mer effektivt sätt identifierar lämpliga miljöer. Därefter kan sökandet av larvkolonier utföras under sensommaren på dessa lokaler för att undersöka om det är en reproduktiv lokal.

Det vore önskvärt om en mer övergripande analys över hela landskapet, inkluderat Uppsalalokalerna, togs fram med utgångspunkt ur Callunas landskapsekologiska analys för asknätfjäril (Länsstyrelsen 2014.a). Analysen skulle innefatta en dialog med berörda markägare samtidigt som den karterar fram prioriterade områden som kan bli lämpliga habitat efter röjningsåtgärder. Därefter borde en övergripande skötselplan tas fram över hela landskapet för att kontinuerligt skapa nya förutsättningar för asknätfjäril att sprida sig och finna nya lämpliga miljöer i landskapet.



Figur 5 Karta över den nya lokalen delyta 23 vid Malsätra. I delytan påträffades flera larvkolonier av asknätfjäril under övervakningen 2016.

Slutsats

Inventeringsresultaten från 2016 visar en kraftig minskning i antal larvkolonier av asknätfjäril. Det finns dock osäkerhet när man ska övervaka en så pass dynamisk art som asknätfjäril. Att definiera och följa upp 21 fasta ytor kan vara bra för att följa kärnbeståndet på kort sikt, men med åren har beståndet flyttat runt och det finns alltid en osäkerhet om de inte i stället etablerat sig på nya bättre lämpliga ytor strax intill. Dessa ytor kan även uppstå mer eller mindre slumpmässigt eftersom arten lever i en trakt med ganska intensivt skogsbruk. Tyngdpunkten i fjärlens utbredningsområde är längs fjärlsvägen i Hummelsvedjan där stora röjningsinsatser vidtagits tidigare år. I detta område ha asknätfjäril gynnsam bevarandestatus. Nya röjningsinsatser är nödvändiga i området för att vidmakthålla den goda statusen. Asknätfjäril har även gynnsam bevarandestatus vid lokalerna Malsätra (6), Spångtegen (7), Blåkulla (10), Simonstorpet (11) och Rosentorp (17) där populationerna varit stabila under några år.

Nya röjningsinsatser behövs vid ett flertal lokaler, särskilt vid lokalerna runt Hansjön där antalet larvkolonier minskat kraftigt från föregående års inventering. Även lokalen Mårdsjökärret (21), som tidigare var ett stort kärnområde, har kraftigt vuxit igen. Vid 2016 års inventering påträffades 2 larvkolonier högt upp i en ask. Detta område kräver stora röjnings- och avverkningsinsatser för att arten ska kunna fortleva i området. Här spelar det nya hygget vid lokal 22 en viktig roll för fjärlens spridning och Ecom anser därmed att de föreslagna åtgärderna för lokal 22 bör prioriteras.

Vid lokalen Fäpinan påträffades larvkolonier 2015 efter att fjärilen varit försvunnen under tre års tid. Fynden gick även att återfinna 2016. Fäpinan har goda möjligheter att utvecklas med flera bestånd av olvon och ask i de sydvästra delarna av lokalen. Återfynd gjordes vid Gillbergalokalen där 4 larvkolonier påträffades efter flera års frånvaro. Fynden påträffades i den västra delen av lokalen vid vändplanen.

Arbetet under 2016 har, förutom inventering av larvkolonier, även varit att söka efter fler lokaler med lämpliga habitat för asknätfjäril. Ecocom har i föreliggande rapport lämnat förslag på 2 nya lokaler som kan bli viktiga i det fortsatta bevarandearbetet. Ecocom har även lämnat förslag på 8 områden som bör prioriteras när det gäller sök efter nya lokaler. Dessa områden har nyligen avverkats eller röjts vilket skapat nya förutsättningar för att arten ska kunna sprida sig dit.

Ecocom ser även att en övergripande skötselplan för hela landskapet tas fram där en kontinuitet av röjningsinsatser och avverkningar ständigt skapar nya spridningsvägar och livsmiljöer för asknätfjäril. Skötselplanen bör vara förankrad hos de olika markägarna samtidigt som en ständig dialog med markägarna bör ske gällande planerade avverkningar och röjningar.

Referenser

Bína, P. 2016. Asknätfjäril i Uppsala län – ens sammanställning av inventeringar 2013–2016. Länsstyrelsen Uppsala län, 2016 (opublicerad).

Länsstyrelsen i Stockholms län. 2014.a. Landskapsekologisk analys asknätfjäril Stockholms län, Norrtälje kommun. Fakta 2014:11

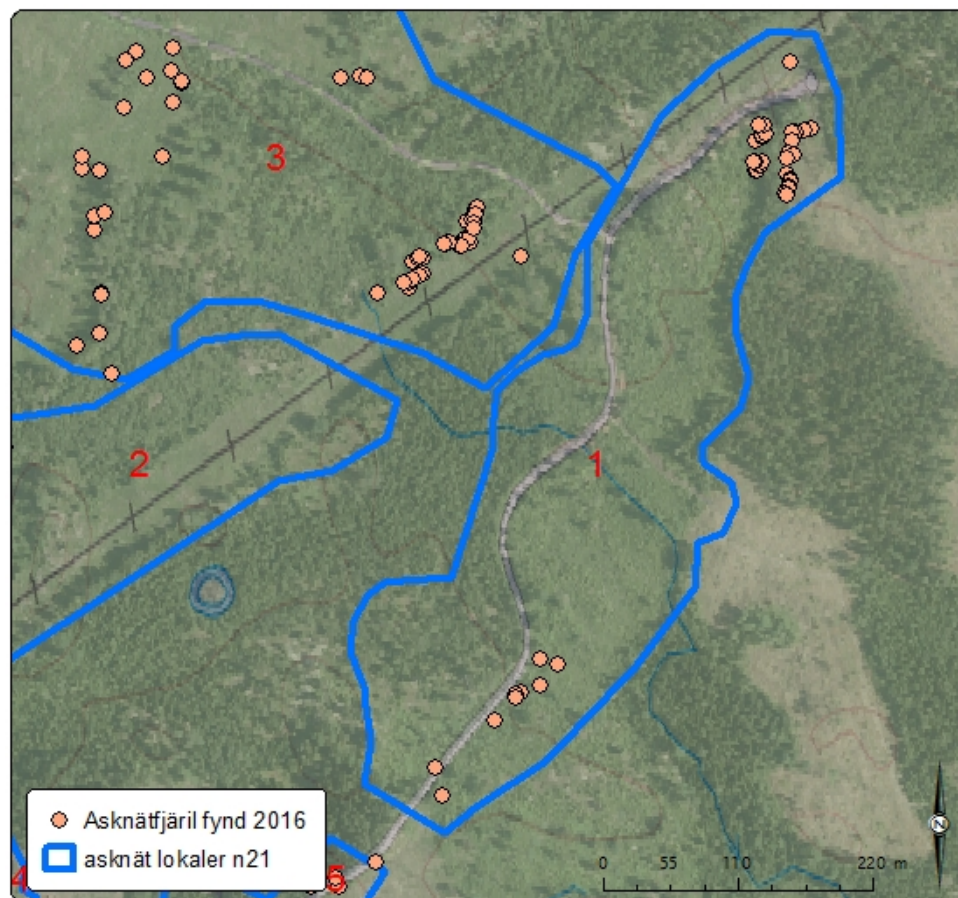
Länsstyrelsen i Stockholms län. 2014.b. Inventering av asknätfjäril i Norrtälje kommun, 2013. Fakta 2014:17

Eliasson, C. U. 2008. Åtgärdsprogram för asknätfjäril 2007–2011. Naturvårdsverket 2008.

Eliasson, C. U. 2015. Övervakning och inventering av asknätfjäril och väddnätfjäril i Örebro län 2015.

Bilaga 1

Lokal 1 Fjärilsvägen norra

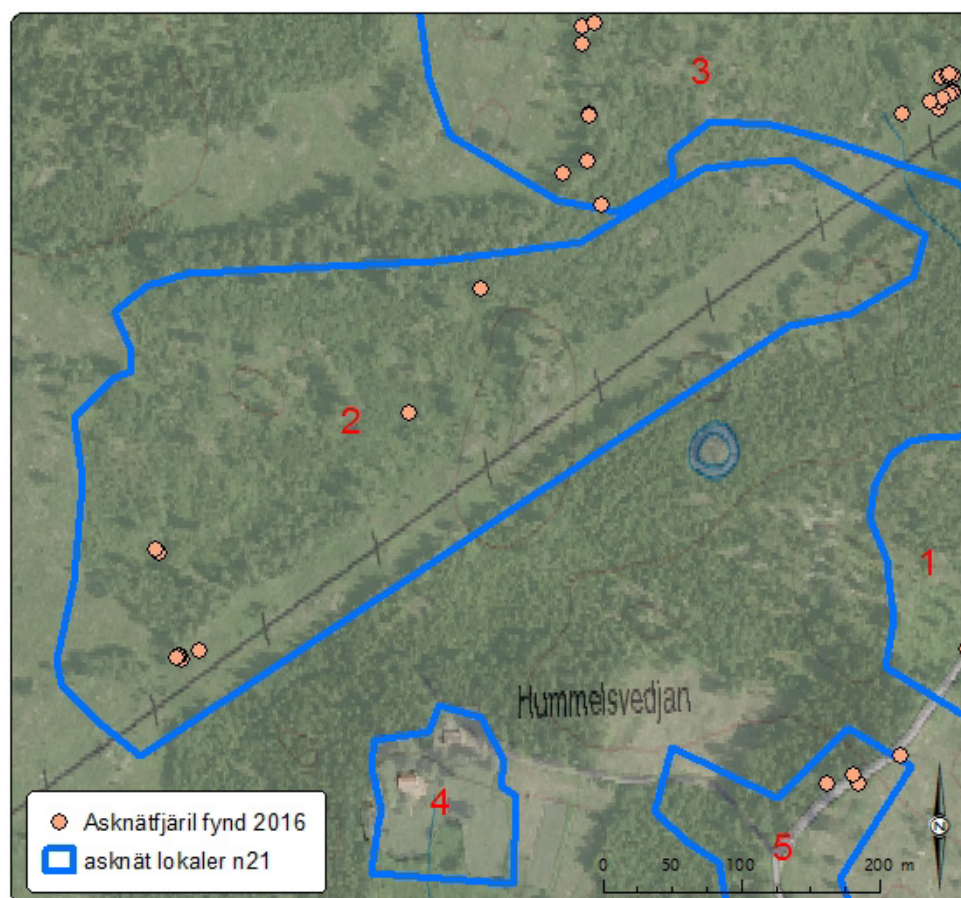


	2015	2016
Antal larvkolonier på ask	8	20
Antal larvkolonier på olvon	5	20
Totalt	13	40

Åtgärdsförslag

Flera nya olvonbuskar och askar påträffades utmed vägen som behöver frihuggas. En kontakt med markägaren Holmen bör tas angående utvidgning av fjärilsvägen. Eftersök av nya områden bör utföras längs hygget i öster.

Lokal 2, Kraftledningen

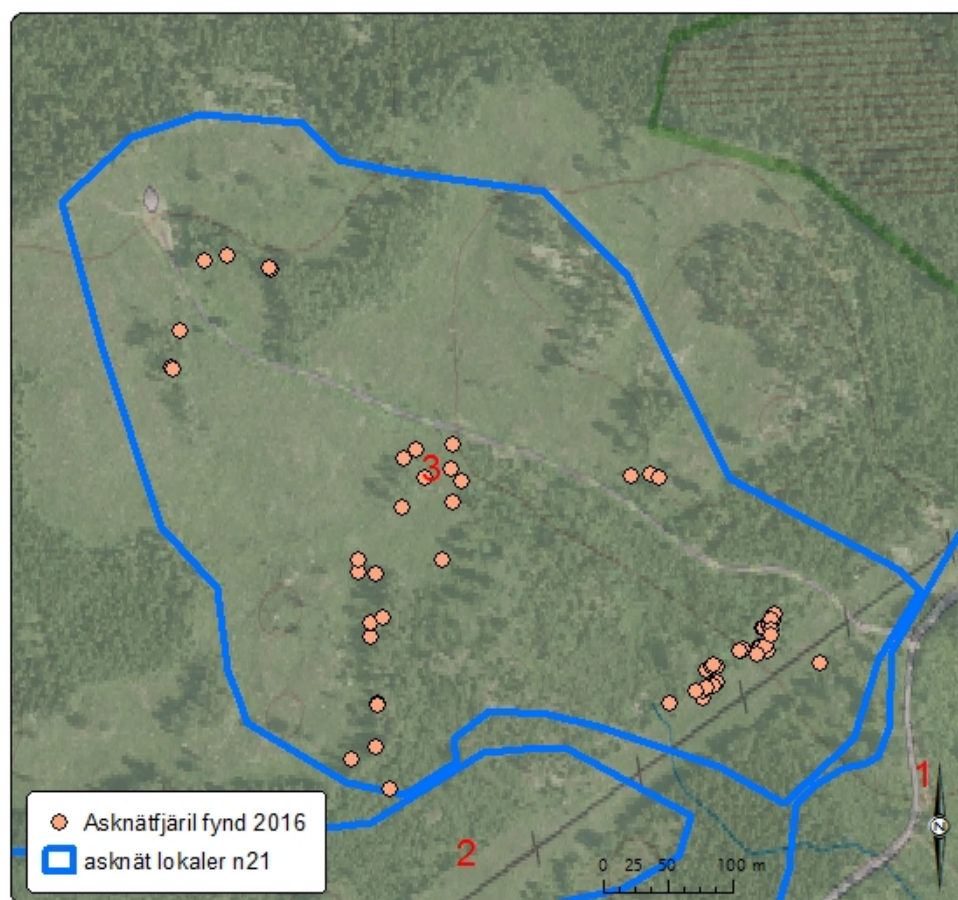


	2015	2016
Antal larvkolonier på ask	3	9
Antal larvkolonier på olvon	78	1
Totalt	81	10

Åtgärdsförslag

Området är generellt i en bra succession, men kring höjden norr om kraftledningen har hygget vuxit igen och behöver röjas. Røjningen kan med fördel utföras så att lokalen sammankopplas med lokal 3 norrut.

Lokal 3, Hummelsvedjevägen



	2015	2016
Antal larvkolonier på ask	111	59
Antal larvkolonier på olvon	4	16
Totalt	115	75

Åtgärdsförslag

Området i nordväst har minskat i antal larvkolonier vilket dels kan bero på att vissa askar torkade på grund av den varma och torra våren och utgjorde inget fullgott habitat för larvutvecklingen dels på att föryngringen av ask är sparsam. Röjningar upp mot länsgränsen bör göras för att länka förekomsten mot motsvarande förekomster i Uppsala län (lokalen ”Dalen”).

Lokal 4, Torpet Hummelsvedjan

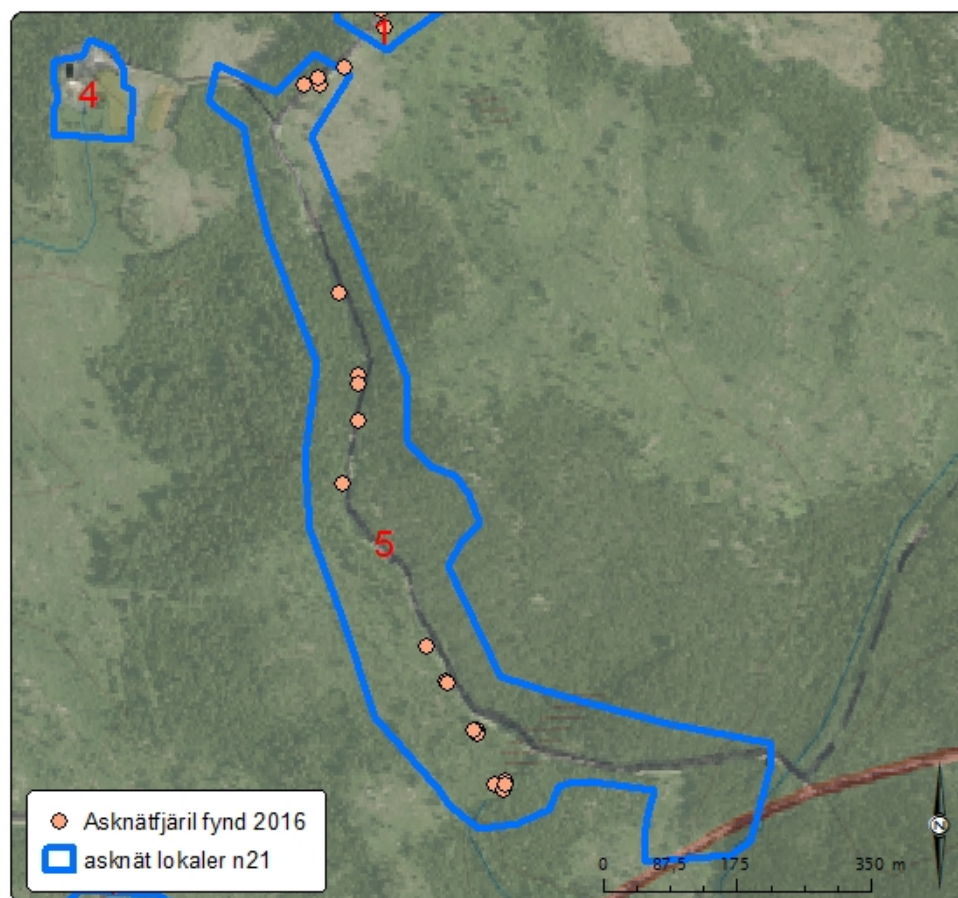


	2015	2016
Antal larvkolonier på ask	0	0
Antal larvkolonier på olvon	0	0
Totalt	0	0

Åtgärdsförslag

Området saknar föryngring av ask. Ett hygge har tagits upp i öster men inga larvkolonier har observerats. Inga ytterligare åtgärder föreslås.

Lokal 5, Fjärilsvägen södra

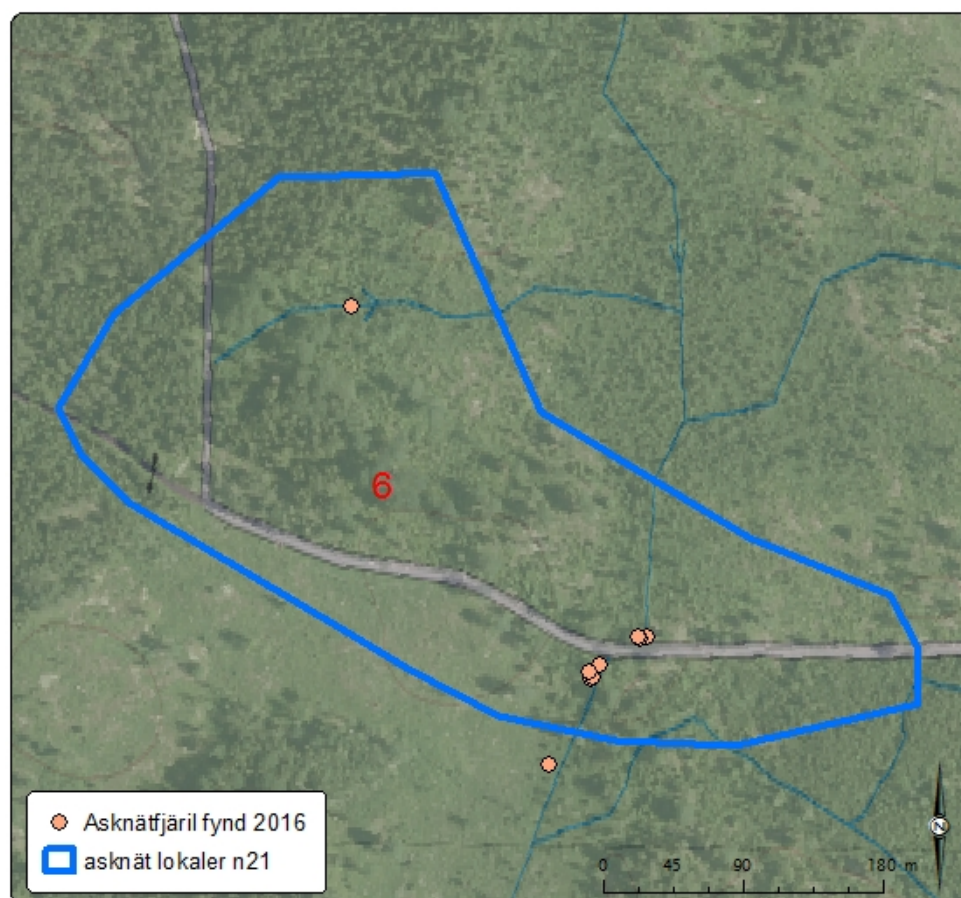


	2015	2016
Antal larvkolonier på ask	6	10
Antal larvkolonier på olvon	4	9
Totalt	10	19

Åtgärdsförslag

Lokalen ingår i N2000 området och en ökning av larvkolonier kunde observeras 2016. Vissa delar har vuxit upp och håller på att sluta sig vilket gör att dessa ytor behöver att mindre röjningsinsatser utförs.

Lokal 6, Malsätra

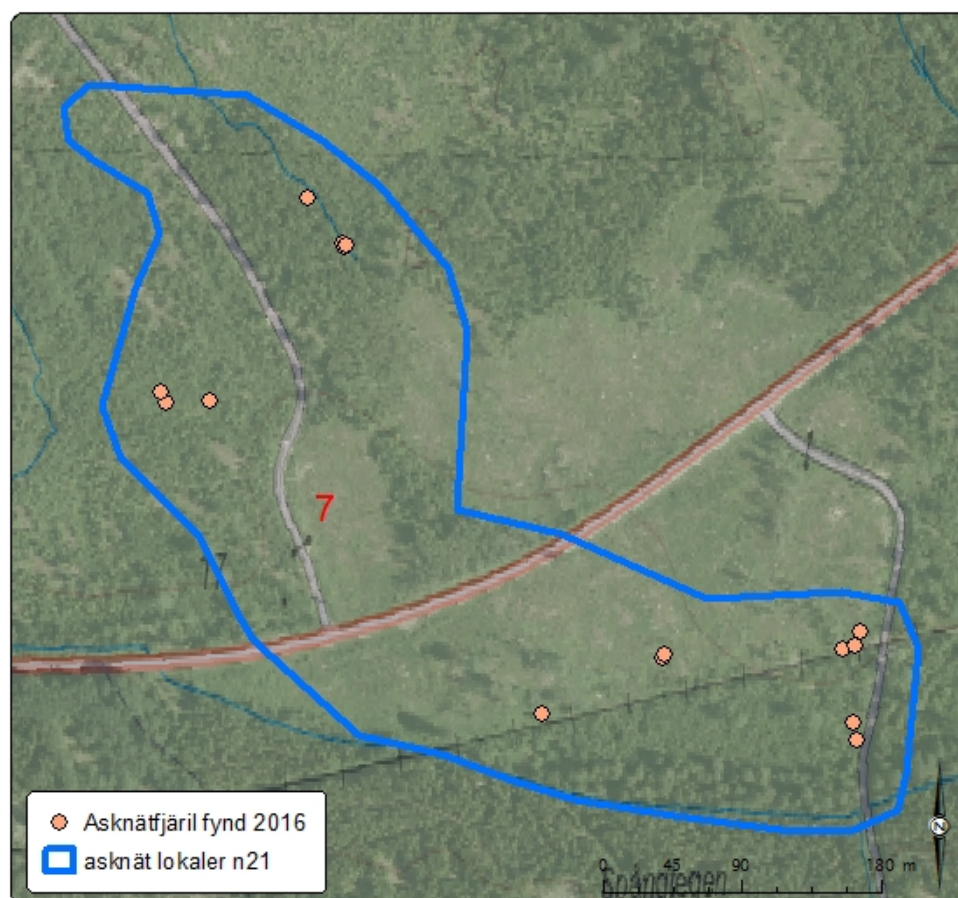


	2015	2016
Antal larvkolonier på ask	1	7
Antal larvkolonier på olvon	12	6
Totalt	13	13

Åtgärdsförslag

Området där bäcken går under vägen är fortsatt stabil medan det norra området har en kraftig igenväxning av gran. De stora askarna står för en god förnygring av ask men de omgivande träden beskuggar de mest lämpade askarna vilket missgynnar larvtillväxten. En röjningsinsats längs bäcken och söder därom bör prioriteras.

Lokal 7, Spångtegen

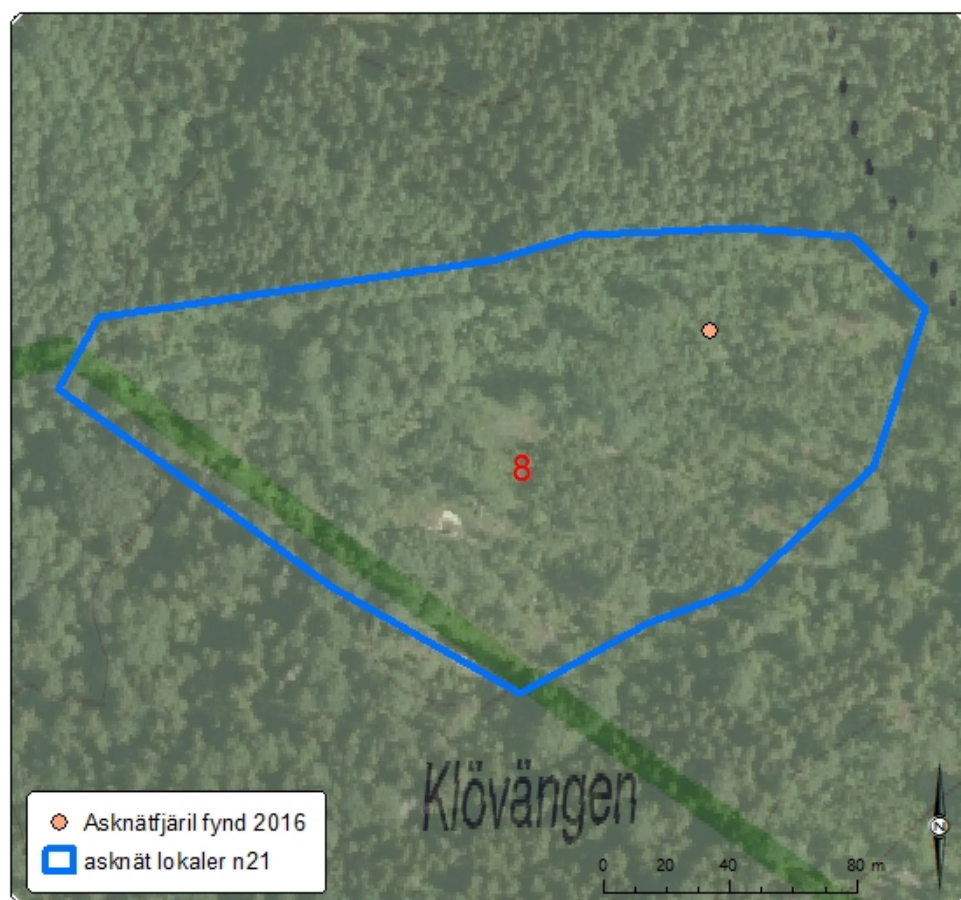


	2015	2016
Antal larvkolonier på ask	9	6
Antal larvkolonier på olvon	4	10
Totalt	13	16

Åtgärdsförslag

Området söder om Uppsalavägen är fortsatt i bra succession. En röjning av kraftledningsgatan kommer troligtvis utföras de kommande åren. En dialog med svenska kraftnät bör inledas så att de olvonbuskar och askar som växer i kraftledningsgatan märks ut och sparas. I lokalens nordöstra del är igenväxningen långt gången längs vattendraget. En röjning längs bäcken för att friställa ask är prioriterad. Längs med västra sidan av vägen söderut från kraftledningen bör ytterligare röjningar av uppväxande buskar av hassel, lind, samt större björkar genomföras.

Lokal 8, Hygge V Aspdalssjön

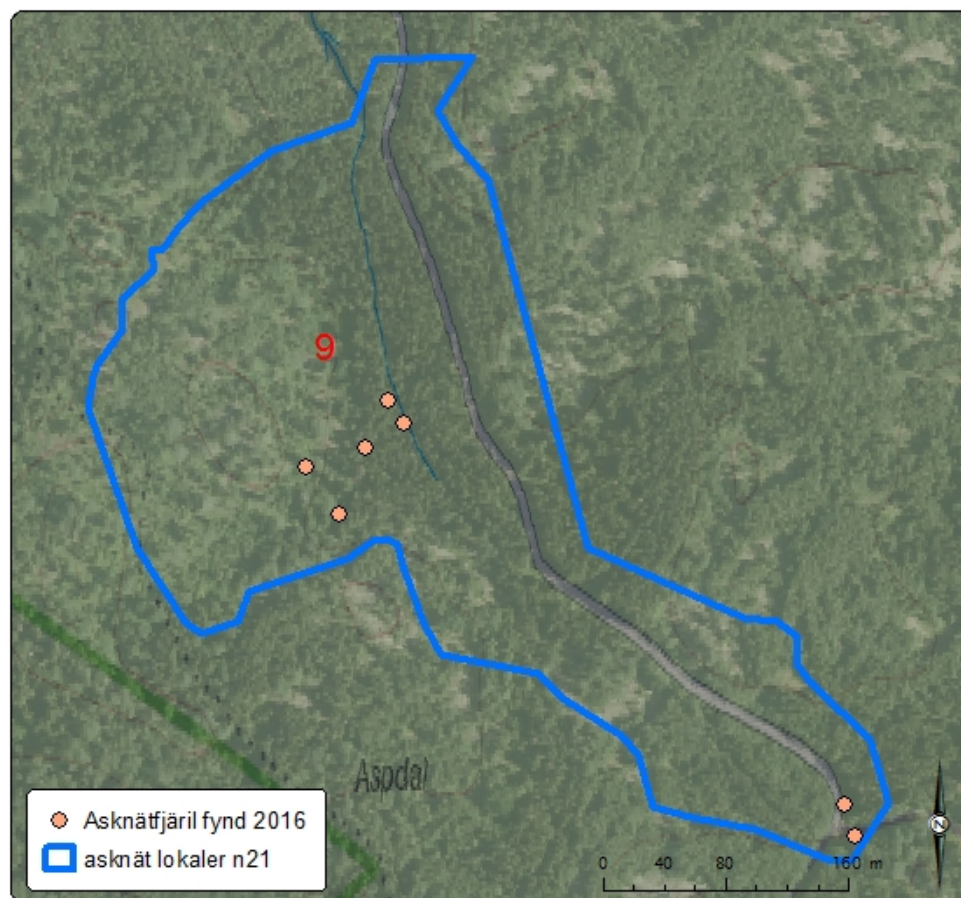


	2015	2016
Antal larvkolonier på ask	1	1
Antal larvkolonier på olvon	0	0
Totalt	1	1

Åtgärdsförslag

Lokalen är väldigt igenvuxen och svårframkomlig. Det finns stora bestånd med ask i hela norra delen av lokalen som bör röjas fram. En avverkning för hela lokalen är prioriterad för att dels öka föryngringen av ask dels för att skapa lämpliga ytor för fler nektarväxter. En dialog med markägaren har inletts för att diskutera åtgärder.

Lokal 9, Hygge Ö Aspdalssjön

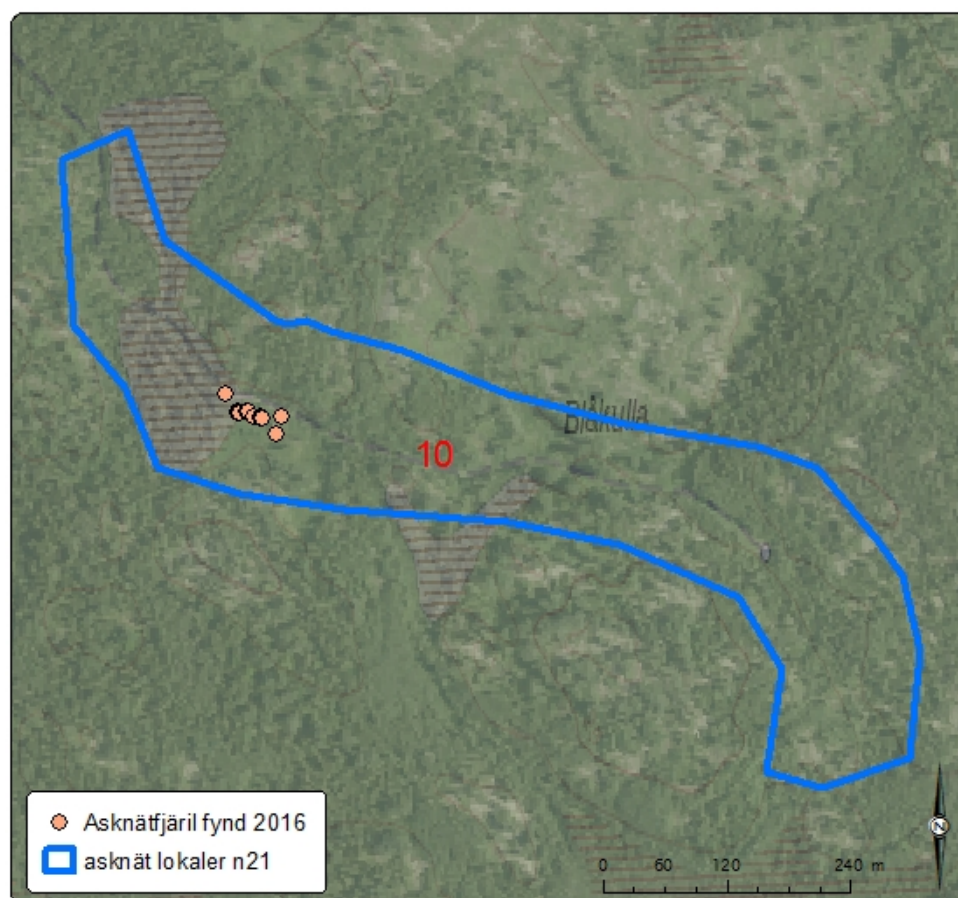


	2015	2016
Antal larvkolonier på ask	0	5
Antal larvkolonier på olvon	10	2
Totalt	10	7

Åtgärdsförslag

Stora delar har avverkats längs vattendraget väster om vägen. Det har bidragit till att flera kolonier på ask har påträffats vilka inte fanns innan avverkningen. Inga ytterligare åtgärder är prioriterade.

Lokal 10, Blåkulla



	2015	2016
Antal larvkolonier på ask	2	0
Antal larvkolonier på olvon	14	14
Totalt	16	14

Åtgärdsförslag

Kärnområdet för lokalen är kring jaktstugan där stora bestånd av olvon växer. Inom en snar framtid bör en mindre röjning intill olvonbestånden ske för att inte dessa ska överskuggas. Askarna vid vändplan som tidigare varit värdefulla habitat för larverna är överskuggade. En röjning kring vattendraget för att friställa ask är prioriterat.

Lokal 11, Simonstorpet



	2015	2016
Antal larvkolonier på ask	12	11
Antal larvkolonier på olvon	3	1
Totalt	15	12

Åtgärdsförslag

Området kring Simonstorpet har röjts och vägen har fått ett nytt bärlager. Det har dels inneburit fler observationer av larvkolonier på askarna ner vid Simonstorpet dels att några olvonbuskar skadats vid vägbeläggningen i nordväst. Flera avverkningar har skett kring lokalen vilket leder till att en utökad sökning av nya områden mellan Simonstorpet och Blåkulla är prioriterad.

Lokal 12, Gillberga

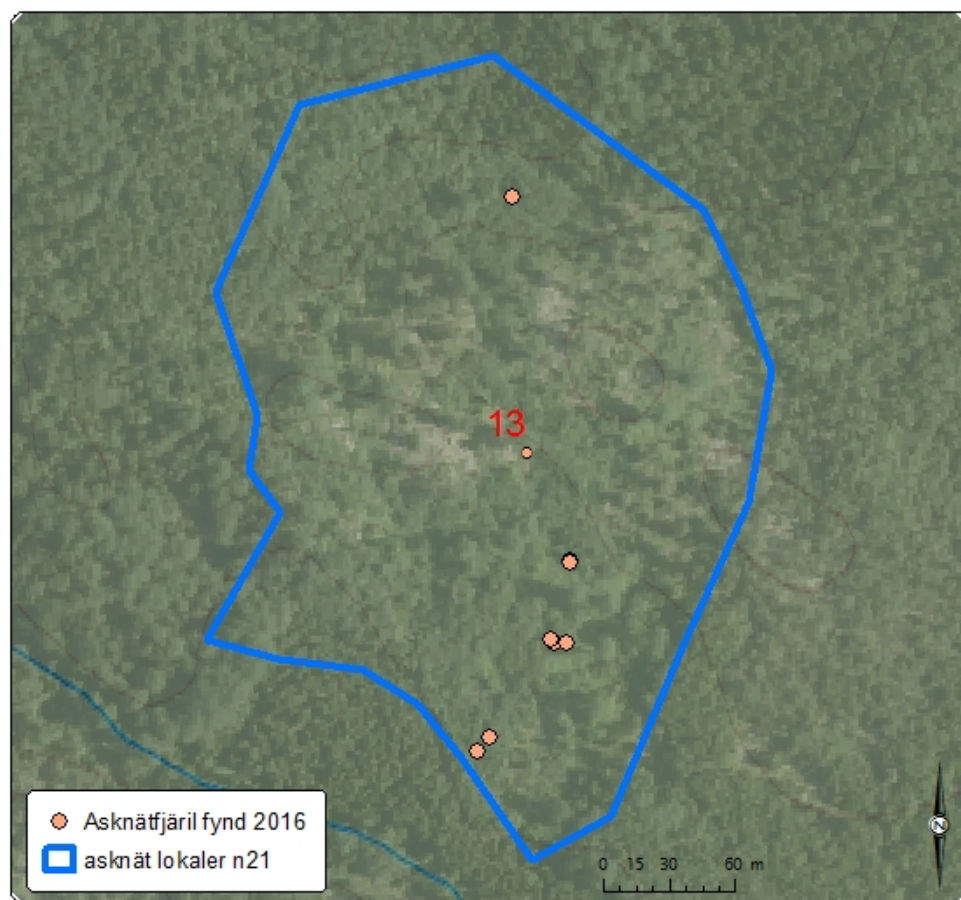


	2015	2016
Antal larvkolonier på ask	0	2
Antal larvkolonier på olvon	0	2
Totalt	0	4

Åtgärdsförslag

I omgivningen kring vändplanen påträffades flera larvkolonier på både ask och olvon vilket inte observerats sedan 2012. Det leder till att en prioriterad röjningsinsats kring vändplanen och västerut längs vattendragen är önskvärd. I lokalens nordvästra del längs vattendraget fanns larvkolonier fram till 2010, en röjning som friställer ask och olvon bör prioriteras.

Lokal 13, Fäpinan

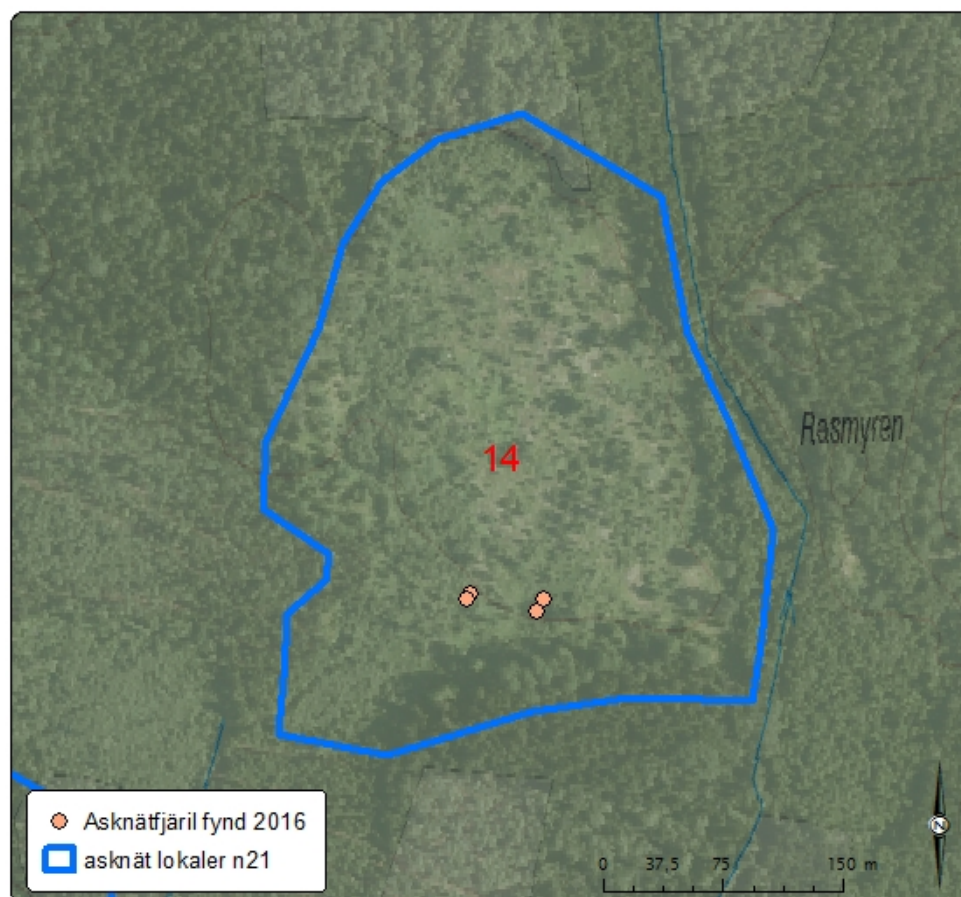


	2015	2016
Antal larvkolonier på ask	6	4
Antal larvkolonier på olvon	3	3
Totalt	9	7

Åtgärdsförslag

Lokalens norra del har vuxit igen och de larvkolonier som påträffats är placerade högt upp i askarna för att få solljus. En röjning i norra området kring fyndplatsen är önskvärd. Lokalen har stor potential i södra delen där stora bestånd av både ask och olvon växer i ett relativt igenvuxet och skuggigt område. En röjningsinsats i södra delen skulle gynna bevarandearbetet med asknätfjäril. Området hålls delvis efter av det lokala jaktlaget då de har ett jaktorn och utfodring i området. Därmed är placering av ulltussar en viktig åtgärd på lokalen.

Lokal 14, Hygge Ö Karlaplan

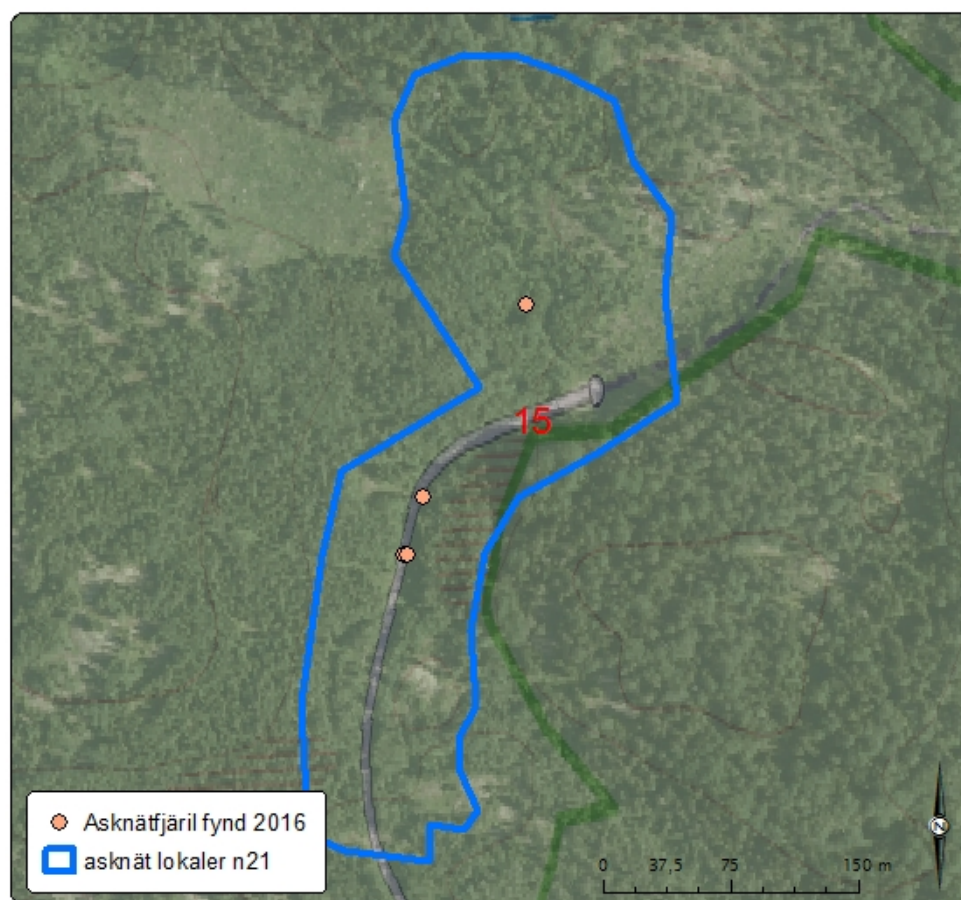


	2015	2016
Antal larvkolonier på ask	35	3
Antal larvkolonier på olvon	0	1
Totalt	35	4

Åtgärdsförslag

Lokalen har sin tyngdpunkt av larvkolonier i den södra delen. Hygget har fortfarande en god succession men den intilliggande skogen i söder är högvuxen och börjar beskugga de viktiga värdväxterna. Det bidrar till ett allt mer kyligare lokalklimat. En avverkning av den närmaste trädriddan i söder skulle gynna populationen på lokalen. Terrängen längre norrut är torr och blockig vilket inte lämpar sig för fjärilen.

Lokal 15, Grönlund



	2015	2016
Antal larvkolonier på ask	6	1
Antal larvkolonier på olvon	13	3
Totalt	19	4

Åtgärdsförslag

Nya olvonbuskar längs vägen har kommit upp på senare tid och fungerar nu som värdväxt åt flera larvkolonier. De förr så talrika bestånden av larvkolonier längs vägen norrut från vändplanen har vuxit igen och enbart en koloni gick att återfinna 2016. En röjning längs diket väster om vändplanen och längs den gamla vägen norrut från vändplanen är prioriterad för att arten ska fortleva i området.

Lokal 16, Hygge SV Kärven

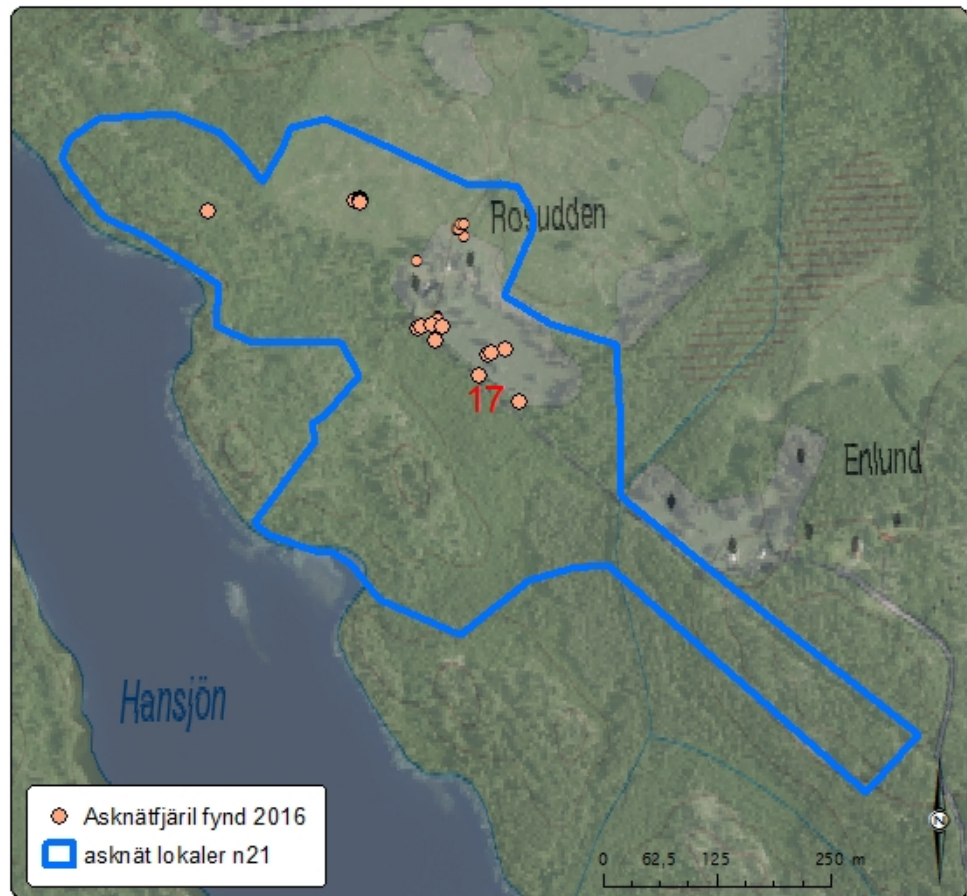


	2015	2016
Antal larvkolonier på ask	0	0
Antal larvkolonier på olvon	0	0
Totalt	0	0

Åtgärdsförslag

Lokalen består av ett stort och lämpligt hygge med rikligt med stora askar i söder tillsammans med en bra föryngring av ask på hyggets södra del. En larvkoloni påträffades på hygget 2013 men därefter har inge fler kolonier observerats. Några vidare åtgärdsförslag är inte prioriterade i området.

Lokal 17, Rosentorp

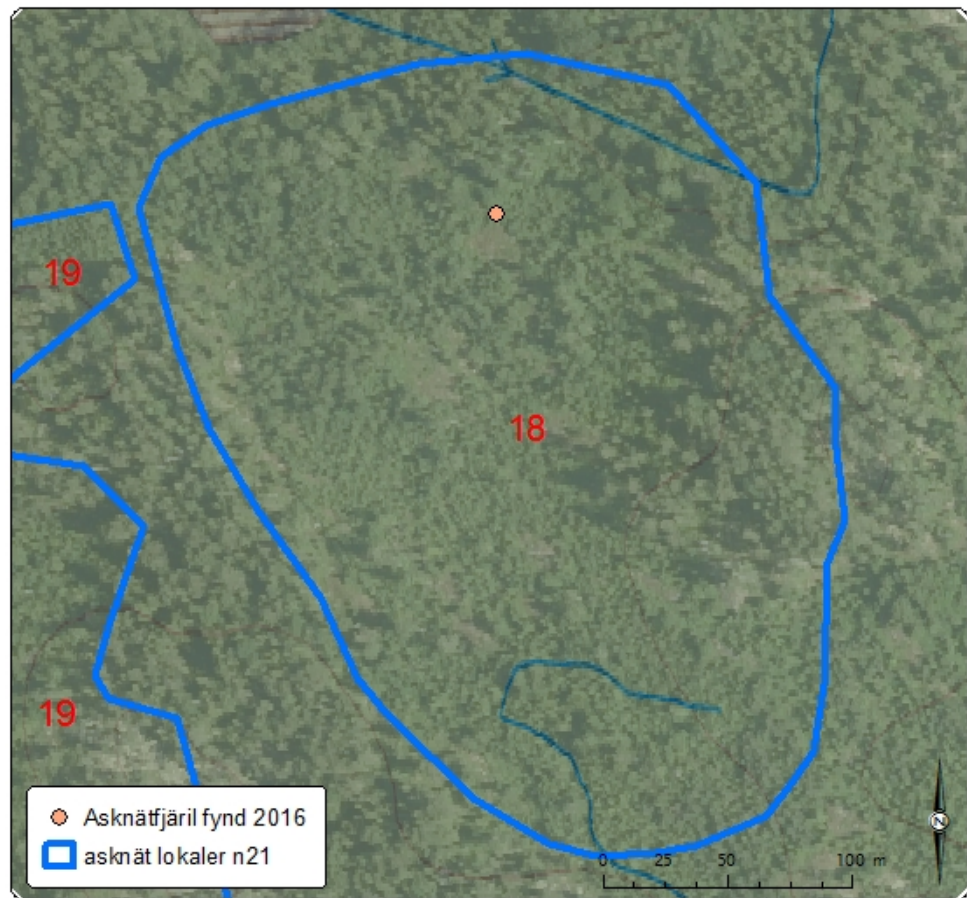


	2015	2016
Antal larvkolonier på ask	24	25
Antal larvkolonier på olvon	2	0
Totalt	26	25

Åtgärdsförslag

Tyngdpunkten för lokalens larvkolonier har förskjutits sedan 2008–2009 då tyngdpunkten för observationer av larvkolonier låg i lokalens västra delar närmare vattnet. Dessa hyggen har slutit sig och ett nytt stort hygge har tagits upp nordost om Rosudden. Det är i kanterna av detta hygge tillsammans med gården Rosuddens trädgård och nedlagda vall som tyngdpunkten av kolonier har hamnat. Från inventeringen 2016 kunde enbart en larvkoloni återfinnas i de förr så viktiga områdena i väster. Inga åtgärder är prioriterade men det vore önskvärt med en ny avverkning och röjning i de västra ytorna för att återskapa lämpliga livsmiljöer för fjärilen. En sökning efter fler kolonier i hyggets östra delar samt längs dikena norrut mot vändplanen är prioriterade.

Lokal 18, Hansjön Ö

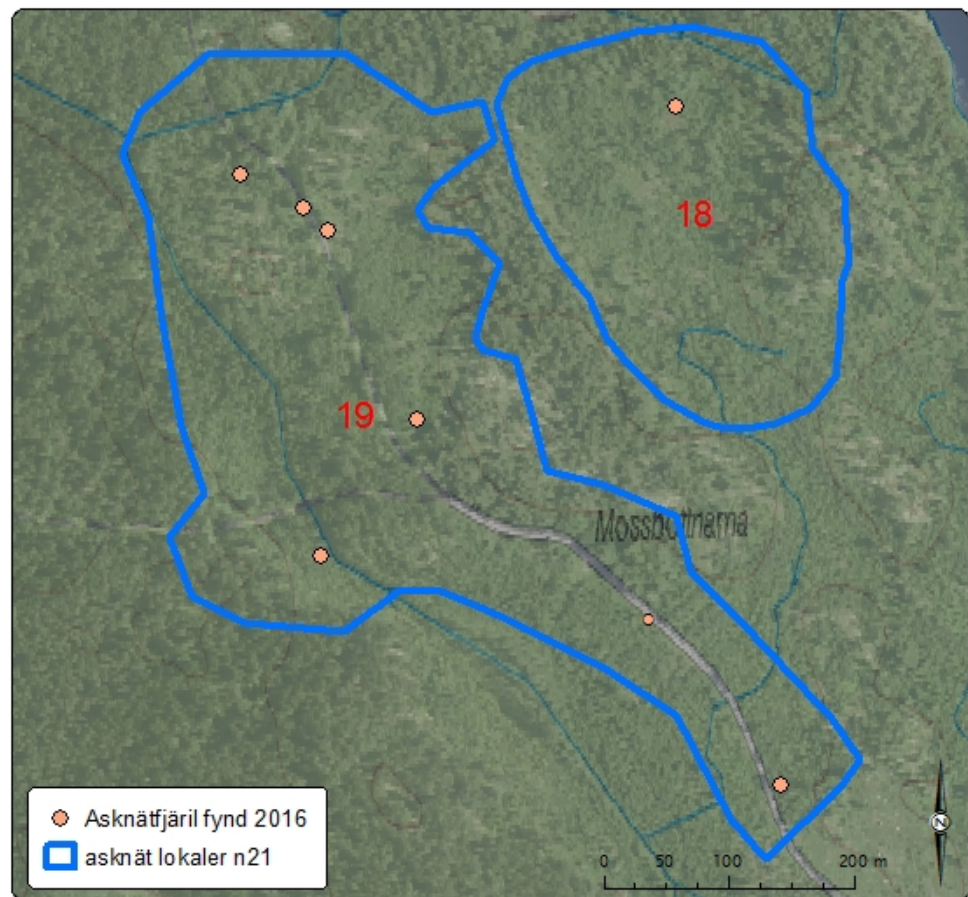


	2015	2016
Antal larvkolonier på ask	17	1
Antal larvkolonier på olvon	0	0
Totalt	17	1

Åtgärdsförslag

Flertalet askar i den norra delen är fortfarande i lämpligt stadium för att fungera som värdväxt åt larverna. Däremot börjar omgivande slyuppslag skugga ut dessa askar vilket är anledningen till den kraftiga tillbakagången 2016. En röjningsinsats av uppväxande sly skulle gynna lokalen och säkra fortlevnaden på lokalen och är därmed prioriterad. Ytterligare åtgärder är att utföra en röjning kring vattendraget i söder. Inga fynd av larvkolonier har gjorts i den södra delen de senaste fem åren.

Lokal 19, Hansjön V

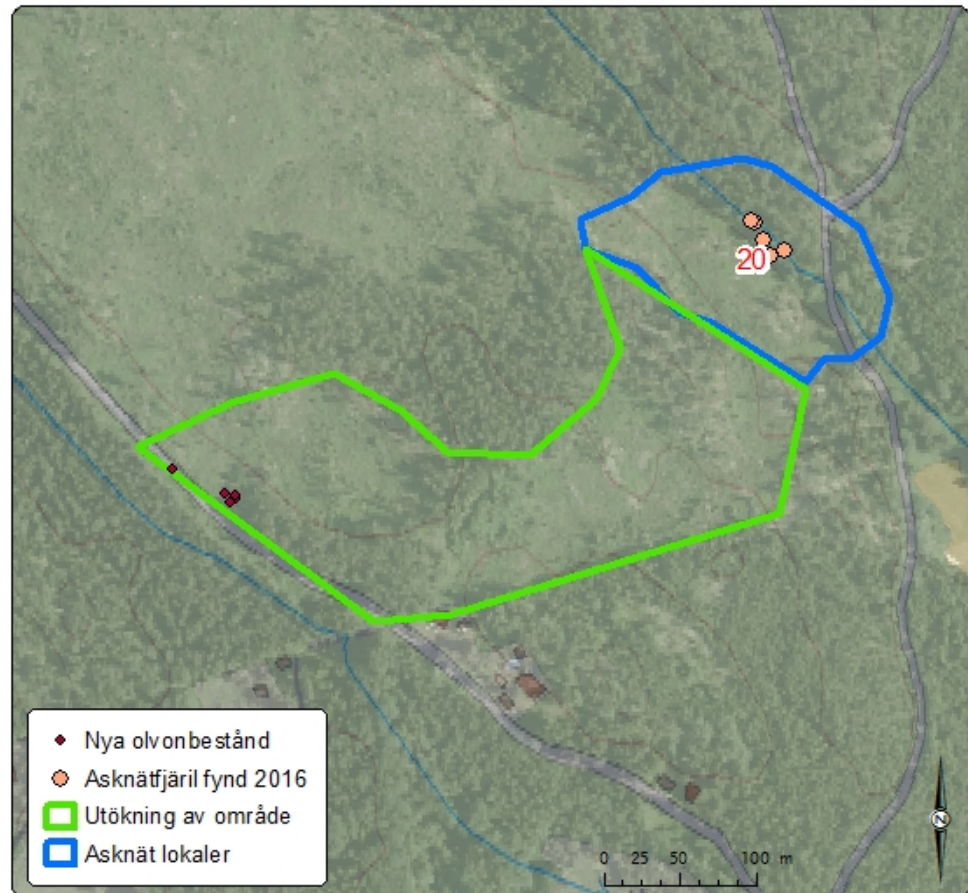


	2015	2016
Antal larvkolonier på ask	14	4
Antal larvkolonier på olvon	0	3
Totalt	14	7

Åtgärdsförslag

Olvonbuskarna längs vägen står fortfarande solöppet på den östra sidan av vägen medan de på den västra är beskuggade. Askarna sydväst om vägen börjar beskuggas och väldigt få kolonier kunde påträffas 2016 på ask. En slyröjning med fokus på västra sidan av vägen, främst i lokalens norra delar bör prioriteras. I detta område finns stora askbestånd i olika successionsstadier som är ett värdefullt kärnområde för populationen av asknätfjäril i hela Mossbottnarna-området. Likaså bör en röjning kring vattendraget i väster prioriteras där granen börjat få fäste. Även en röjningsinsats kring vattendraget i områdets norra del vore önskvärt då inga kolonier har påträffats där sedan 2009.

Lokal 20, Hansjön S

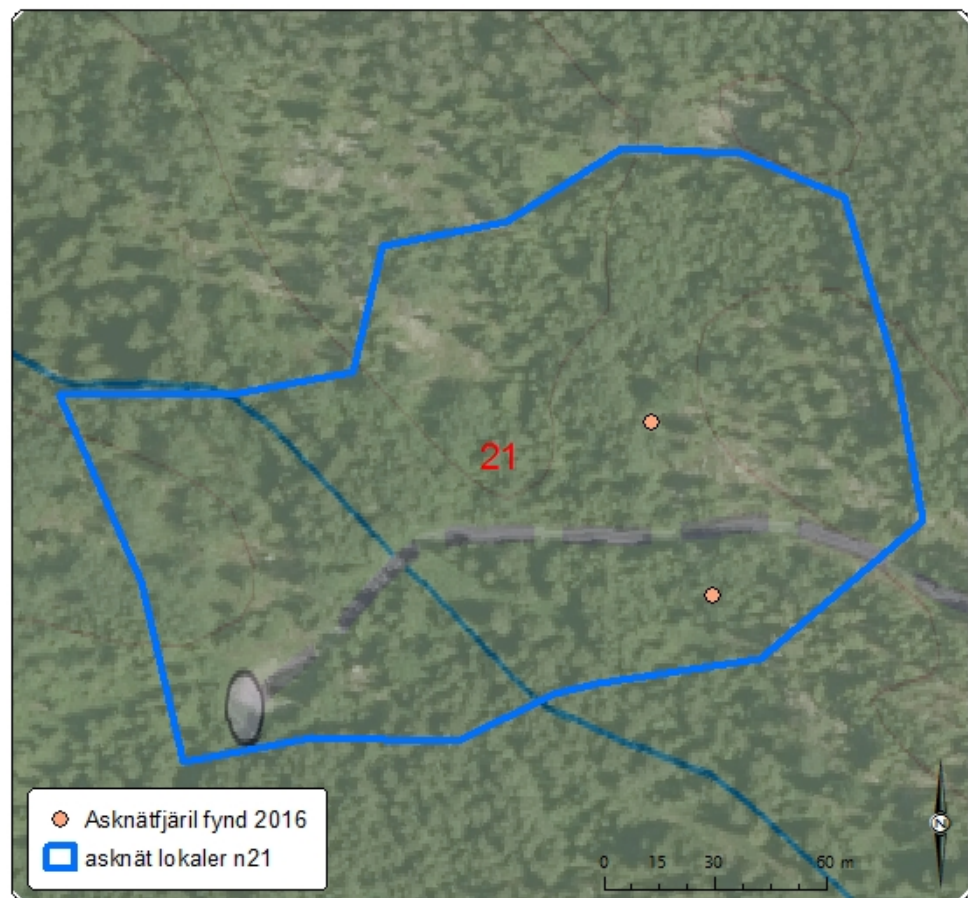


	2015	2016
Antal larvkolonier på ask	16	8
Antal larvkolonier på olvon	0	0
Totalt	16	8

Åtgärdsförslag

Lokalen består av ett relativt nytt hygge med flera föryngringar av ask på hygget tillsammans med stora askar längs krongiket. I hyggeskanten söderut från lokal 20 påträffades nya bestånd av olvon, vissa olvonbuskar visade spår av den rödlistade fjärilen olvonglasvinge *Synanthedon andrenaeformis*. Dessa fynd ligger ca 300–500 m från den sedan tidigare kända förekomsten vid lokal 20. En helt ny avverkning av gammal gran väster om sommarstugorna har skett under sommaren 2016 och mycket lövträd har friställts, däribland mycket ask i olika dimensioner. Dessa ytor tillsammans med Lokal 20 kan bli en viktig yta för asknätfjärilens framtid i området. Ecom förslår att sök efter larvkolonier i Lokal 20 utökas till att innefatta dessa nya ytor under 2017.

Lokal 21, Mårdsjökärret



	2015	2016
Antal larvkolonier på ask	4	2
Antal larvkolonier på olvon	0	0
Totalt	4	2

Åtgärdsförslag

Mårdsjökärret är en lokal som har vuxit igen kraftigt under senare år. Larvkolonierna som påträffades under 2016 är belägna högt upp i askarna för att inte beskuggas av omgivande träd. En kraftig röjning med maskiner i hela området är det som kan rädda arten på lokalen.

En bit längre söderut har ett hygge nyligen tagits upp där enstaka askar i vägkanten bär larvkolonier. En restaureringsplan med ett vidare perspektiv med utgångspunkt i det nya hygget och sammanlänkning med lokalen Mårdsjökärret vore önskvärt om det togs fram. Även en sökning efter nya områden kring vattendragen vid Mårdsjön bör prioriteras för om möjligt utöka fjärlens spridningsmöjligheter i landskapet.

