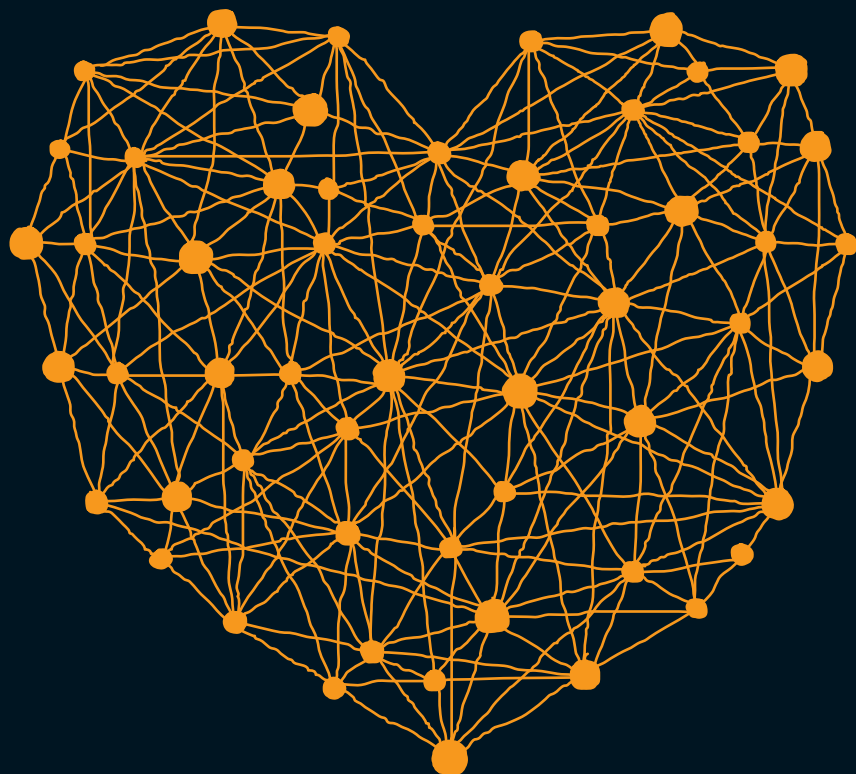


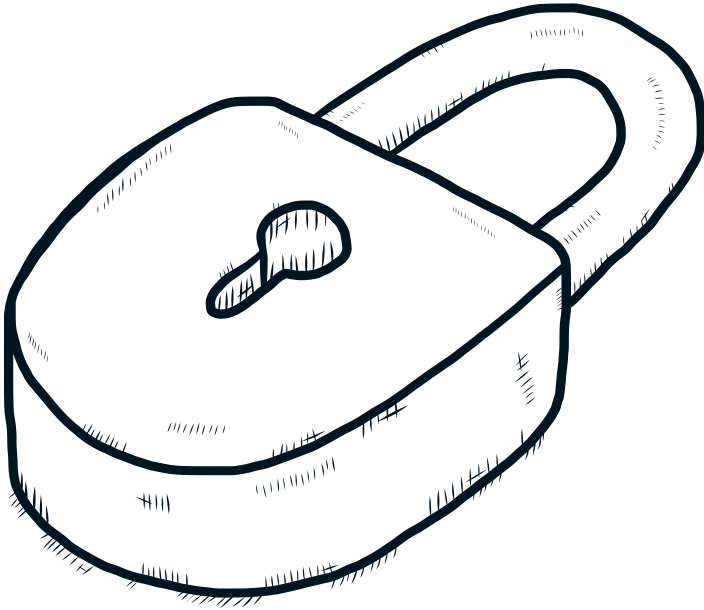


Länstyrelsen
Stockholm



VÅLDSPREVENTION

**VÄNTA INTE TILLS SKADAN REDAN ÄR SKEDD!
EN START FÖR KOMMUNENS VÅLDSPREVENTIVA ARBETE**



Våld är ett av Sveriges största samhällsproblem

Våld är fortfarande ett av de största samhällsproblemen i Sverige och orsakar ett enormt fysiskt och psykiskt lidande. Våldet innebär också stora kostnader för samhället: mellan 1 och 12 miljoner för varje enskilt ärende (2014 anmäldes 31 252 våldsbrott i Stockholms län). Kostnaderna kan delas upp i fyra kategorier:

Direkta kostnader, som ambulans, vård, läkemedel, polisutredning och fängelse

Indirekta kostnader, som förlorad arbetstid och lägre produktivitet på grund av kroppsskador, ångest eller depression

Immateriella kostnader: lidande hos brottsoffer och anhöriga, minskad livskvalitet

Långsiktiga multiplikatoreffekter: våld – inte minst sexuellt våld – går ofta "i arv", i betydelsen att den som blivit utsatt löper stor risk att utsätta andra.

Vad är våldsprevention?

Våldsprevention innebär att göra insatser innan våldet har uppstått, innan någon har blivit utövare eller offer. Det kan handla om att prata om våld i ungas intima relationer i samband med sex- och samlevnadsundervisningen eller att synliggöra begränsande normer kopplat till kön. Det kan även handla om insatser för att förebygga missbruk eller att stötta föräldrar i sitt föräldraskap. Detta kan göras på tre sätt:

Universell prevention

Insatser riktade till alla

Selektiv prevention

Insatser riktade till riskgrupper

Indikerad prevention

Insatser riktade till redan drabbade

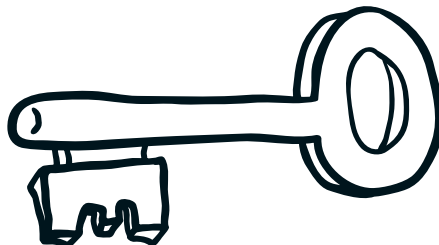
I Sverige har det våldsförebyggande arbetet hittills framför allt varit av selektiv eller indikerad karaktär, det vill säga att insatser riktats till riskgrupper eller redan drabbade. Alltså görs arbetet i många fall när skadan redan är skedd. Dessutom arbetar var femte kommun inte våldspreventivt över huvud taget.

Det går att vända utvecklingen

Det går att förhindra skador och lidande genom att samhället tar kontroll och gör klara prioriteringar. Ett exempel är att Sverige genom att göra barns säkerhet till högsta prioritet lyckades få ned barnadödligheten i olyckor med 98 procent mellan år 1954 och år 2000. Nästan alla kommuner i Sverige på 1970-talet byggde simhallar och erbjöd gratis simundervisning för att förebygga drunkningsolyckor.

Tv sände tips och råd om barnsäkerhet och vi fick baksätesbälten, barnstolar och cykelhjälm.

Att skydda barn och unga från våld är minst lika viktigt som att skydda dem från olyckor. Med rätt kunskap, och ett systematiskt, långsiktigt arbete kan vi lyckas med det.



Lägesrapport från kommunerna i Stockholms län

I en kartläggning som Länsstyrelsen gjort av våldspreventiva insatser i Stockholms kommuner visar att majoriteten är överens om att preventiva insatser behövs, men att kommunerna kommit olika långt i sitt arbete.

Arbetet sker inte heller systematiskt. I vissa kommuner pågår ett arbete med etablerade våldspreventiva metoder, medan arbetet i andra kommuner sker i form av informationskampanjer. Det finns ingen tydlig ägare av det våldspreventiva arbetet utan det sker inom ramen för pågående verksamhet inom till exempel socialtjänsten eller fritidsförvaltningen. Kunskapsinhämtning, mål och uppföljning saknas också i många fall.



VI HAR MYCKET DATA SOM VI SAMLAR IN, MEN VILKA VARIABLER SKA VI SAMKÖRA FÖR ATT TITTA PÅ DATA SOM MÄTER RÄTT SAKER MOT VÅLDSPREVENTION?"



I VÅR KOMMUN BORDE FRÅGAN FÅ HÖGRE PRIORITET, ÅTMINSTONE PÅ FÖRVALTNINGSNIVÅ MEN GÄRNA PÅ KOMMUNSTYRELSENIVÅ OCH INGÅ I ANNAT FÖREBYGGANDE ARBETE."



FÖR OSS ÄR BEHOVET ATT HITTA BÄTTRE STRUKTUR OCH ATT NÅGON HAR ÖVERGRIPANDE ANSVAR FÖR FRÅGAN, ATT DET KOMMER UPP PÅ AGENDAN LITE MER." *

Våldsprevention är tvärsektorielt. Det hör bland annat ihop med arbetet inom alkohol, narkotika, doping och tobak (ANDT), brottsprevention, skola och föräldraskap. På grund av detta ägs frågan om våldsprevention av olika aktörer inom kommunerna. Därför är samverkan viktig för ett lyckat preventionsarbete oavsett vad vi vill förebygga.

* Kommunala tjänstemän i Stockholms kommuner som intervjuades i Länsstyrelsens kartläggning av våldspreventiva insatser.



Det våldsförebyggande arbetet angränsar till olika områden

Länsstyrelsen ger stöd i strukturskapandet

Världshälsoorganisationen, WHO, har förordat att arbetet med våldsprevention bör vara en integrerad insats, där insatserna organiseras horisontellt över flera verksamhetsområden och genom strukturerad samverkan. I Sverige har Myndigheten för ungdoms- och civilsamhällsfrågor (MUCF) tillsammans med Män för jämställdhet och Unizon tagit fram handboken *Inget att vänta på* med syfte att ge kunskap och redskap att utveckla det våldsförebyggande arbetet. Handboken anlägger genusvetenskapliga perspektiv på våld och folkhälsovetenskapliga perspektiv på våldsförebyggande arbete och bygger på en metod där förändring skapas i fem steg.



Fem steg för förändring

**1. FORMA ETT
LÄMPLIGT TEAM**

**2. BESKRIV VÅLD
SOM PROBLEM**

**3. IDENTIFIERA EN
FÖRÄNDRINGSIDÉ**

**4. UTVECKLA DET
SOM FUNGERAR**

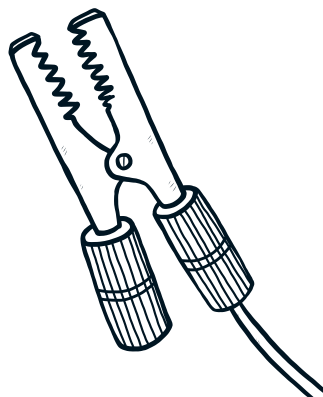
**5. SPRIDA,
DELA OCH
IMPLEMENTERA**

Använd de processer som redan finns

En bra utgångspunkt för att skapa struktur i din kommuns våldspreventiva arbete är att dra nytta av redan existerande och välfungerande processer inom kommunen, till exempel inom jämställdhet eller ANDT. Då finns oftast redan ansvariga personer samt upparbetade strukturer för mål och uppföljning. Länsstyrelsen erbjuder också ett preventionspaket innehållande seminarier, nätverksträffar och kommunbesök för att stödja kommuner i deras preventionsarbete.

**LYCKA
TILL!**

**KOM IHÅG! Vi på Länsstyrelsen finns
till hands när ni behöver hjälp.**



För mer information om Preventionspaketet:
www.lansstyrelsen.se/stockholm/preventionspaketet

En plattform för unik myndighetssamverkan i
Stockholm för ett samhälle fritt från våld:
www.operationkvinnofrid.se

Handboken *Inget att vänta på* finns på
Myndigheten för ungdoms- och civilsamhällesfrågor:
www.mucof.se/publikationer/inget-att-vanta-pa



Länsstyrelsen
Stockholm

LÄNSSTYRELSEN I STOCKHOLMS LÄN

Enheten för social utveckling

stockholm@lansstyrelsen.se

Telefon: 010-223 10 00