

LÄNSINVÅNARNA OM SIN EKONOMI OCH LIVSKVALITET UNDER COVID-19

Sveriges ekonomiska aktivitet är koncentrerad till huvudstadsregionen. Den regionala ekonomin har haft en stark utveckling under hela 2000-talet. Länet har en hög bruttoregionprodukt per capita och en sysselsättningsnivå som få andra EU-regioner når upp till. Jämfört med övriga riket är inkomsterna högre, men spridningen större.

Under perioden har regionen upplevt tre konjunkturedgångar. Den första skedde under tidigt 2000-tal och kopplas ihop med den så kallade it-krisen. Den andra konjunkturedgången följde av finanskrisen 2008. 2020 drabbades regionen – precis som övriga Sverige och världen – av covid-19 med en konjunkturrell tvärnit som följd.

Covid-19 har inneburit en rad konsekvenser för Stockholms län. Smittspridningen har varit omfattande och resulterat i att drygt 4 500 personer (december 2021) har avlidit till följd av sjukdomen. För att begränsa smittspridningen infördes restriktioner och verksamheter övergick så långt som möjligt till digitala tjänster och lösningar, inte minst inom skolan och arbetslivet. Möjligheterna för fysiska sociala aktiviteter begränsades kraftigt. De långsiktiga konsekvenserna för samhället i stort är svåra att överblicka, men riskerar att bli betydande för till exempel kunskapsinhämtning och folkhälsa.

Som en konsekvens av smittspridningen och restriktionerna tvingades delar av näringslivet att mer eller mindre stänga ned sina verksamheter eller förlita sig på ett kraftigt begränsat kundunderlag. Utvecklingen innebar att arbetslösheten galopperade, även om trenden nu är – och förväntas fortsatt vara – sjunkande. Samtidigt kan det konstateras att utan de omfattande offentliga stödinsatserna hade utvecklingen i regionens näringsliv och på den regionala arbetsmarknaden varit ännu dystrare.

Det är mot den bakgrunden som 6 400 länsinvånare under februari till maj 2021 besvarade Länsstyrelsens medborgarundersökning. I det följande redovisas de huvudsakliga resultaten kring invånarnas syn på sin ekonomi och vilka avtryck som covid-19 eventuellt haft för ekonomin och livskvaliteten. Redovisningen är deskriptiv och sker på en övergripande nivå.

Många av bakgrundsvariablerna som undersöks korrelerar med varandra. Förvärvsinkomsten som är en huvudsaklig bakgrundsvariabel varierar exempelvis med utbildningsnivå, kön, ålder och bakgrund (se diagram 1). Av hela populationen (18–85 år) har 13 procent en årsinkomst på minst 600 000 kronor. Bland personer med svensk respektive utländsk bakgrund är andelen 16 respektive sju procent.

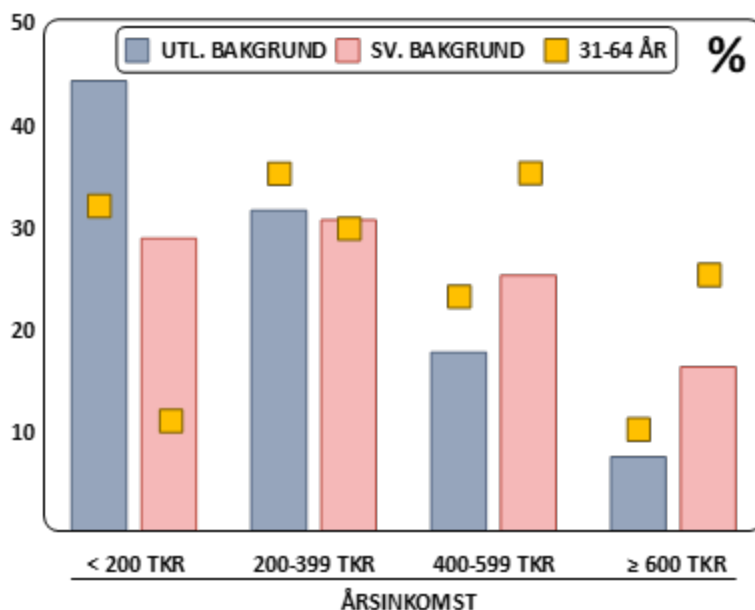


Diagram 1. Andel (%) personer med svensk respektive utländsk bakgrund i olika inkomstgrupper.

Övergripande resultat

Den huvudsakliga slutsatsen efter att ha analyserat svarsmönstret och jämfört med tidigare undersökningar är att den pågående pandemin på det hela taget inte försämrat invånarnas sammantagna ekonomiska styrka, annat än i marginell utsträckning. Om underlaget däremot bryts över olika grupper kan dock vissa förändringar noteras och att motståndskraften varierat mellan olika grupper.

Däremot lämnar covid-19 tydliga avtryck genom försämrad självskattad livskvalitet och sociala relationer samtidigt som vår nöjdhet med livet i allmänhet minskar för första gången under tidsserien (2011–2021).

Om undersökningen

Länsstyrelsen i Stockholms län har tidigare genomfört medborgarundersökningar 2011, 2013, 2015, 2017 och 2019. Undersökningen 2021 är en urvalsundersökning som omfattar 14 000 personer i Stockholms län i åldrarna 18–85 år. 6 400 respondenter svarade på enkäten. Det motsvarar en svarsfrekvens på 46 procent. Frågeformuläret berör invånarnas syn på boende, arbete, miljö, kommunikationer, trygghet, ekonomi, förtroende för samhällsfunktioner med mera. 2021 års undersökning innehåller även en del frågor kopplade till covid-19.

Denna promemoria redovisar de delar som är kopplade till länsinvånarnas syn på sin ekonomi och vilka avtryck som covid-19 eventuellt haft för ekonomin och den upplevde livskvaliteten.

För en mer detaljerad bild kring population, urvalsram och viktning hänvisas till Länsstyrelsens webbplats. Där kommer även enkäten och resultattabeller att

publiceras. Där finns dessutom tematiska redovisningar om andra områden och tidigare undersökningar publicerade.

Ytterligare fördjupningar kan komma att presenteras vid ett senare tillfälle. I bilaga 1 återges några definitioner på de begrepp som används i promemorian.

Fortsatt mörk bedömning av svensk ekonomi

Undantaget 2011 har invånarnas bedömning av den svenska ekonomins utveckling varit dyster, se diagram 2. Den förhållandevis positiva bilden som gavs 2011 bottnar förmodligen i den kraftiga återhämtning som Sverige och länet då befann sig i efter finanskrisen. Sett till de huvudsakliga registerbaserade indikatorerna har utvecklingen i huvudstadsregionen under perioden 2013–2019 snarare varit positiv, inte minst på arbetsmarknaden. Det återspeglas dock inte när invånarna uppger sin uppfattning under de aktuella åren.

2021 uppger fyra procent att den svenska ekonomins utveckling har varit positiv under de senaste 1–2 åren. Det kan jämföras med 41 procent som anger det omvända. Det motsvarar ett netttotal på -37. Det är lägre än 2019 och den klart lägsta nivån under tidsserien (2011–2021). Resultatet ska ses mot bakgrunden av att datainsamlingen skedde mitt under en pandemi med förhöjd arbetslöshet och där stora offentligt finansierade insatser verkade för att stävja utvecklingen. Att bedömningen av den svenska ekonomin skulle vara mer pessimistisk än 2019 är mot den bakgrunden inte överraskande.

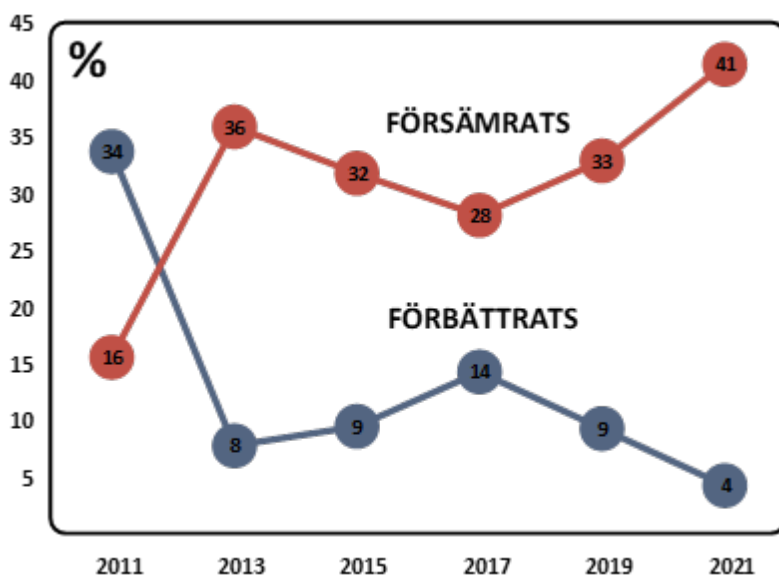


Diagram 2. Andel (%) som uppger att den svenska ekonomin har förbättrats respektive försämrats senaste 1–2 åren.

Var tredje tror att ekonomin kommer att försämras ytterligare

Trots en dystert bedömning av nuläget tror en dryg tredjedel att ekonomin kommer att försämras ytterligare under kommande fem år. Andelen är därmed dubbelt så hög än andelen som anger det omvända, se diagram 3. Samtidigt är framtidsoptimismen mindre dystert än 2019.

Framtidsstron är starkt kopplat till ålder. Unga (18–24 år) har ett positivt netttotal, det vill säga fler tror att ekonomin kommer att förbättras snarare än försämras. Åldersgruppen 65+ år är minst optimistisk. Generellt är personer med utländsk bakgrund mer optimistiska kring framtiden än personer med svensk bakgrund. Det gäller under hela tidsserien. Det är däremot inom den sistnämnda gruppen som pessimismen minskat tydligast jämfört med 2019.

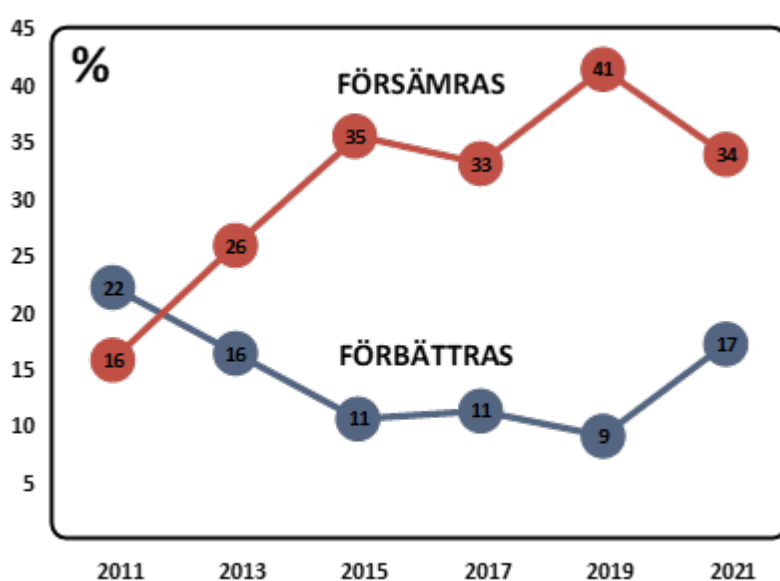


Diagram 3. Andel (%) som uppger att den svenska ekonomin kommer att förbättras respektive försämras under de kommande 5 åren.

Den egna ekonomiska utvecklingen och framtid är dock tydligt skild från bedömningen och prognosen av Sveriges ekonomi. Svarsmönstret känns igen från tidigare undersökningar, även om det kan uppfattas – och i viss utsträckning är – motsägelsefullt.

Den sammantagna effekten av covid-19 på invånarnas ekonomi är marginell

Sammantaget är det små förändringar när länsinvånarna beskriver sin ekonomi 2021 jämfört med 2019. Andelen som är nöjda med sin egen ekonomi är oförändrad jämfört med 2019. Detsamma gäller möjligheterna att betala sina räkningar, klara av en oväntad utgift eller allmän oron för sin ekonomi.

På ett par områden kan dock en sammantagen förändring noteras. Oron för arbetslöshet och andelen som ser positivt på sin ekonomiska framtid har ökat. På en direkt fråga hur covid-19 påverkat den egna ekonomiska situationen är det något fler som anger att den har försämrats snarare än förbättrats.

Att det på sammantagen nivå är små förändringar jämfört med 2019 innebär inte att utvecklingen är obetingad av bakgrundsfaktorer. Höginkomsttagare beskriver av logiska skäl ofta sin ekonomi i mer positiva termer än andra inkomstgrupper. Jämfört med 2019 har skillnaderna mot andra inkomstgrupper i vissa avseenden även ökat. Höginkomsttagare har – till skillnad mot andra grupper – ingen ökad oro för arbetslöshet och deras ekonomi har förbättrats i högre utsträckning än för andra grupper. På en direkt fråga hur covid-19 påverkat den ekonomiska situationen är saldot mellan andelen som anger att ekonomi förbättrats respektive försämrats till höginkomsttagarnas fördel. Även oron för den egna ekonomin har minskat i gruppen.

En tredjedel uppger att ekonomin har förbättrats, stora skillnader mellan olika inkomstgrupper

En högre andel av länsinvånarna anger att den egna ekonomiska situationen har förbättrats (34 procent) än försämrats (18 procent) under de senaste 1–2 åren. Andelen har också ökat jämfört med 2019, men det har även andelen som uppger att det omvända. Nettotalet är därmed mer eller mindre oförändrat. Resultatet står i tydlig kontrast till respondenternas bedömning av den svenska ekonomins utveckling.

Alla inkomstgrupper har ett positivt nettotal, men det är framförallt höginkomsttagare som uppger att den ekonomiska situationen har förbättrats. Exempelvis anser 44 procent av höginkomsttagarna att deras ekonomi hade förbättrats, se diagram 4. Åtta procent uppger det omvända. Det innebär ett nettotal på 36, jämfört med 25 vid föregående undersökning. För personer med årsinkomster som understeg 300 000 kronor var motsvarande nettotal 8. 2019 uppgick nettotalet till 14.

Höginkomsttagares ekonomiska situation har således utvecklats starkare än för andra inkomstgrupper och skillnaden mellan inkomstgrupperna är större än vid föregående undersökning.

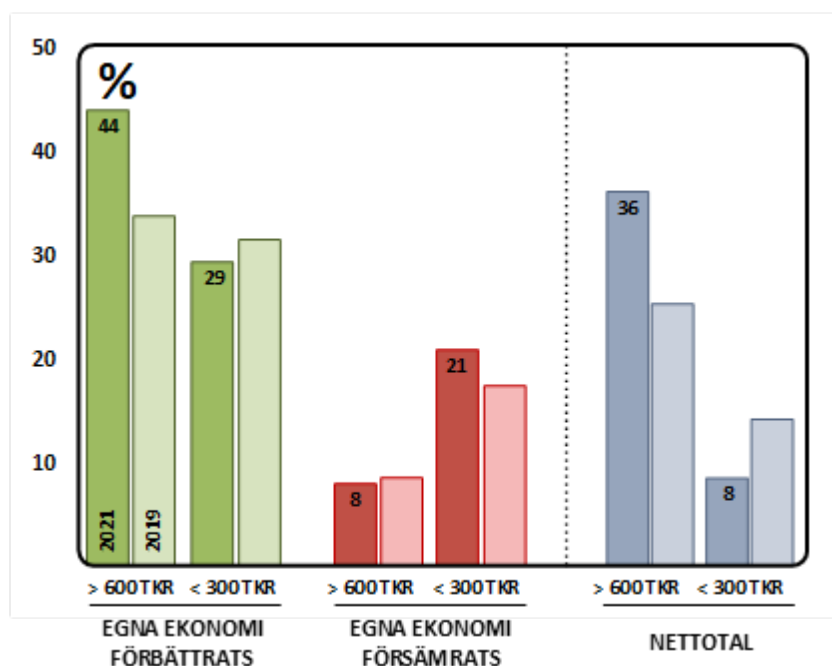


Diagram 4. Andel (%) som uppger att den egna ekonomiska situationen har förbättrats respektive försämrats under de senaste 1–2 åren i två inkomstgrupper.

Stärkt framtidsoptimism

Optimismen kring den egna framtida ekonomiska situationen har stärkts sedan 2019. Sammantaget tror 37 procent att den egna ekonomiska situationen kommer att förbättras under de kommande fem åren medan 18 procent tror att den kommer att försämrats. Vid tidigare undersökningar har framtidsoptimismen varit högre bland personer med utländsk bakgrund. Sedan 2019 har dock optimismen ökat bland personer med svensk bakgrund. Nettotalet (saldot) är nu högre för den sistnämnda gruppen.

Det finns inga tydliga skillnader kring framtidsoptimismen när det gäller inkomst, däremot efter ålder och i viss utsträckning kön. Grupper som är mer optimistiska kring den egna ekonomiska framtiden är exempelvis unga och män. Bland äldre är det närmare 30 procent som tror att den ekonomiska situationen kommer att försämrats. Andelen är högre bland kvinnor än män.

En majoritet är nöjda med sin ekonomi

En klar majoritet (57 procent) är nöjda med sin ekonomi, tabell 1. Andelen har ökat något jämfört med tidsseriens första år, men legat förhållandevis konstant sedan 2017. Män är i högre utsträckning mer nöjda med sin ekonomi än kvinnor. Omvänt är knappt en av sex invånare missnöjda med sin ekonomi.

HUR NÖJD ÄR DU MED DIN EKONOMI?		
Grupper	Mycket/ganska nöjd	Ganska/mycket missnöjd
Alla	57	16
Kvinnor	53	17
Män	61	14
Svensk bakgrund	63	12
Kvinnor	59	15
Män	66	10
Utländsk bakgrund	47	21
Kvinnor	43	20
Män	51	21
Inkomst > 600 tkr (25+ år)	88	2
Inkomst < 300 tkr (25+ år)	44	24

Tabell 1. Andel (%) mycket eller ganska nöjda med sin ekonomi, urval av grupper.

Hur nöjd man är betingas av en rad olika bakgrundsvariabler, inte minst förvärvsinkomsten. Det positiva sambandet är särskilt starkt upp till en årsinkomst om 700 000 kronor, se diagram 5. I kommuner där inkomstnivån är hög – däribland Danderyd och Lidingö – är omkring sju av tio invånare nöjda med sin ekonomi. I kommuner och stadsdelar med en lägre inkomstnivå – såsom Botkyrka, Södertälje och Sigtuna – är andelen färre än fem av tio. I LUA/Urban-områden (se bilaga 1 för definition) är drygt fyra av tio nöjda med sin ekonomi. I dessa områden är även 30 procent missnöjda med sin ekonomi. Det är en dubbelt så hög andel som i övriga länet.

Få personer som är nöjda med sin ekonomi tror att privatekonomin kommer att försämrans under de kommande fem åren (13 procent). Bland personer som däremot är missnöjda tror närmare en tredjedel att privatekonomin kommer att försämrans ytterligare.

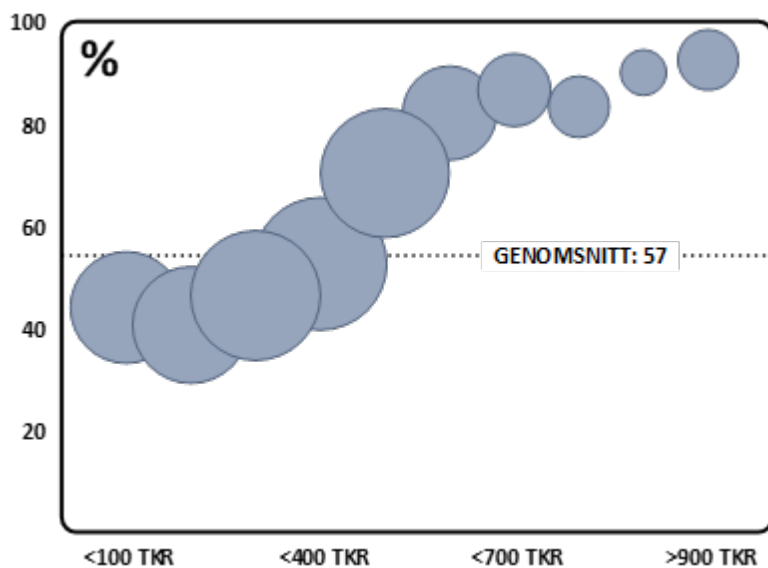


Diagram 5. Andel (%) mycket eller ganska nöjda med sin ekonomi efter årsinkomst (25+ år), procent. Bubbans storlek står i proportion till antalet personer inom respektive inkomstklass. För hela åldersgruppen (18–85 år) är genomsnittet 57 procent.

Minskad oro för sin ekonomi bland höginkomsttagare

Trots turbulenta tider har oron för den egna ekonomin inte ökat. Andelen som då och då eller oftare oroar sig uppgår till drygt 36 procent, vilket kan jämföras med 38 procent 2019. Förändringen är inte signifikant.

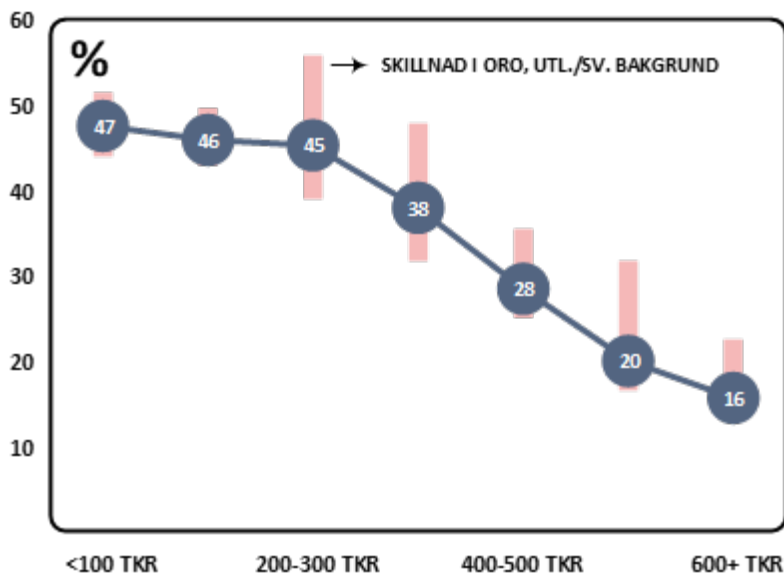


Diagram 6. Andel (%) som då och då eller oftare oroar sig för sin ekonomi i olika inkomstgrupper, procent.

Höginkomsttagare oroar sig i klart lägre utsträckning (16 procent) än andra inkomstgrupper, se diagram 6. Andelen har därtill minskat jämfört med 2019. Dessutom minskar oron även för gruppen med svensk bakgrund från drygt 35 till knappt 31 procent. Skillnaden i oro jämfört med personer med utländsk bakgrund ökar därmed och beräknas till drygt 15 procentenheter. Skillnader i inkomst förklarar bara en del. Personer med utländsk bakgrund oroar sig mer för sin ekonomi än personer med svensk bakgrund i alla inkomstklasser.

Var tredje oroar sig för sin pension

Sett till hela svarsmönstret har oron för sin (nuvarande eller kommande) pension minskat marginellt jämfört med 2019. Andelen som ofta eller mycket ofta är oroade för sin pension beräknas till 32 procent, se diagram 7. När det gäller oro kring sin ekonomi och närliggande områden är kvinnor överlag mer oroade än män. Det gäller även oron över sin pension. Könsskillnaden är lägst bland ogifta. Skilda är överlag mer oroade än gifta och ogifta, och det gäller särskilt skilda kvinnor.

I två grupper är oron låg, dels bland personer under 30 år, dels bland höginkomsttagare över 30 år.

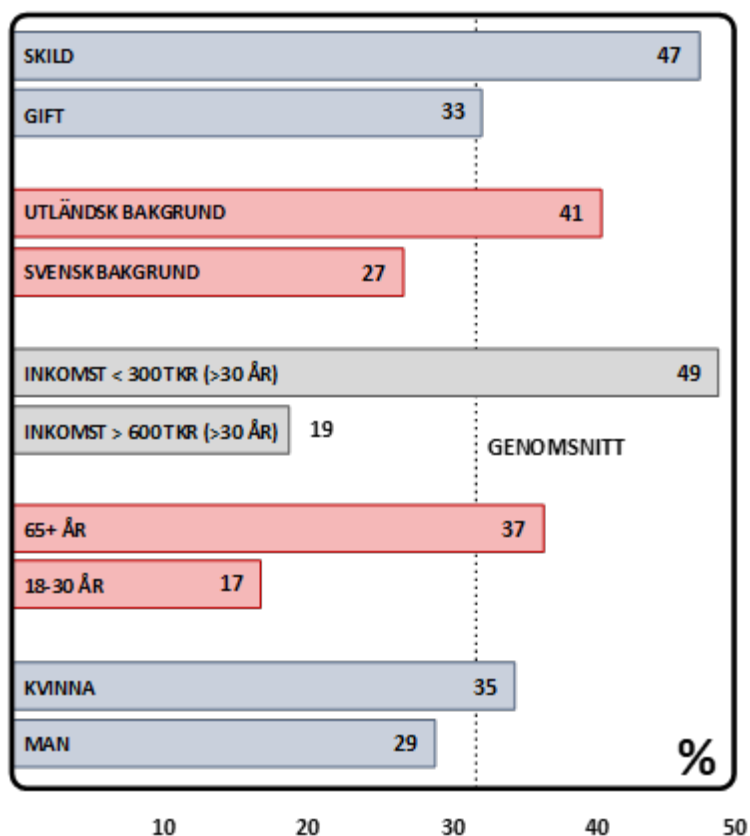


Diagram 7. Andel (%) som ofta eller mycket ofta oroar sig för sin pension i ett urval av grupper, procent.

Drygt 70 procent klarar en oväntad utgift

72 procent klarar en oväntad utgift om 13 000 kronor utan att låna eller be om hjälp. En större andel män än kvinnor klarar en sådan utgift och bland personer med svensk bakgrund är andelen 81 procent. Andelen är lägre i gruppen med utländsk bakgrund, särskilt bland utomeuropeiskt födda där andelen uppgår till 44 procent. I stort sett samtliga höginkomsttagare (95 procent) klarar av en oväntad utgift.

Omvänt är det drygt var femte invånare som inte klarar en oväntad utgift. Det motsvarar fler än 400 000 invånare. I LUA/Urban-områden är det närmare hälften som inte klarar sådan utgift. Det innebär att dessa personer lever med små ekonomiska marginaler och kan till exempel inte betala en mindre bilreparation utan att be om hjälp från familj/vänner eller ta ett banklån.

Andelen som då och då eller oftare har svårt att betala sina räkningar uppgår till elva procent. Andelen är lägre än i början av tidsserien, men har varit relativt konstant sedan 2017. Andelen varierar i olika kommuner mellan några enstaka upp till 20 procent. I LUA/Urban-områden är andelen närmare 30 procent.

95 000 resurssvaga invånare

Genom att studera respondenternas svarsmönster på ett antal frågor i Länsstyrelsens medborgarundersökning kan antalet resurssvaga invånare i Stockholms län skattas. Exakt hur *resurssvag* ska definieras är ingen självklarhet, men genom att använda samma beräkningsmetod över tid kan den övergripande utvecklingen beskrivas. Att klassificeras som resurssvag innebär här att respondenten uppfyller samtliga av dessa tre kriterier:

- ❖ Då och då (eller oftare) har svårt att betala sina räkningar.
- ❖ Inte klarar av att betala en oväntad utgift.
- ❖ Ganska eller mycket missnöjd med sin ekonomi.

Detta tillämpas sedan på undersökningens samtliga år. Under perioden 2013–2019 minskade såväl andelen som antalet resurssvaga invånare trendmässigt. 2021 uppgick andelen till drygt 5,2 procent (diagram 8). Det kan jämföras med 4,7 procent 2019. Uppräknat till befolkningen i sin helhet uppgår antalet resurssvaga invånare – enligt detta mått – därmed till 95 000 personer.

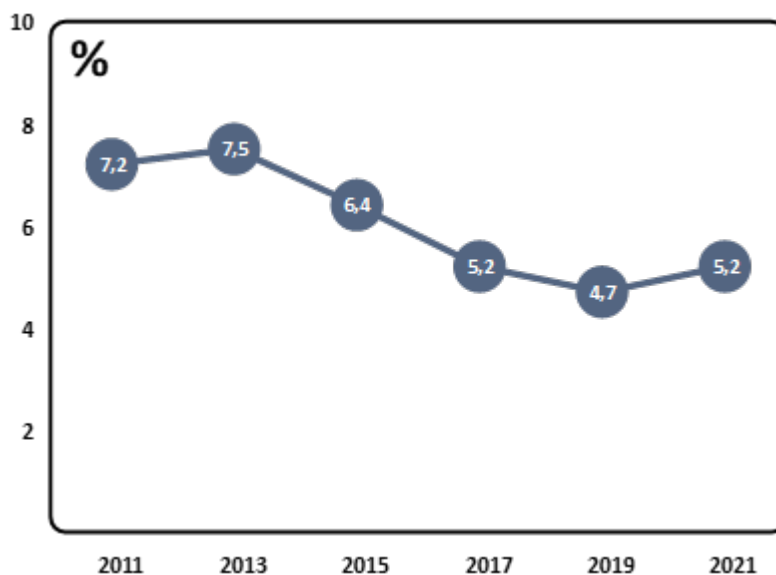


Diagram 8. Skattning av andel (%) resurssvaga invånare utifrån angivna kriterier.

Var femte förvärvsarbetande oroar sig för arbetslöshet

Undersökningen visar på ett mindre antal sammantagna förändringar. Andelen som oroar sig för att bli arbetslös har exempelvis ökat jämfört med 2019, från 17 till 21 procent, se diagram 9. Andelen i LUA/Urban-områden ökar från 30 till 40 procent.

Män och kvinnor oroar sig för arbetslöshet i samma utsträckning. Detta står i kontrast till många andra privatekonomiska områden där kvinnor överlag är mer oroliga än män. Oron minskar i takt med studietiden. Personer med lång utbildningsbakgrund oroar sig i mindre utsträckning än andra.

Oron är inte nämnvärt högre eller har ökat i högre utsträckning bland unga (18–24 år) än andra åldersgrupper, trots att unga mer ofta är sysselsatta i näringar som drabbats hårt av covid-19 och att arbetslösheten generellt är högre inom gruppen. En inte oväsentlig del av de sysselsatta i dessa näringar hade dock redan hamnat i arbetslöshet vid tiden för datainsamlingen.

En kraftig ökning kan noteras bland utomeuropeiskt födda, särskilt bland männen där närmare hälften (48 procent) oroar sig för arbetslöshet. Oron har också ökat bland personer med svensk bakgrund, från 12 till 15 procent. Bland höginkomsttagare är oron konstant och låg, åtta procent, medan den ökat i övriga inkomstgrupper.

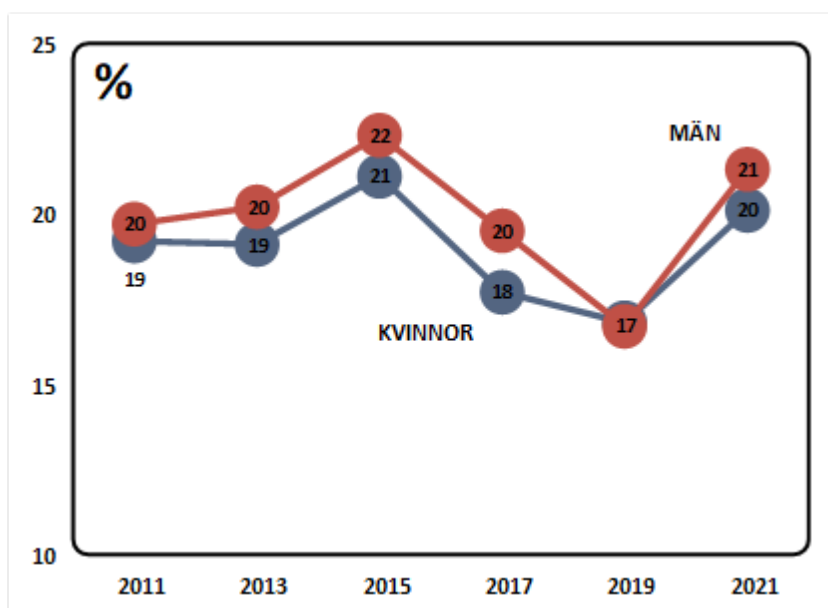


Diagram 9. Andel (%) som oroar sig för arbetslöshet bland kvinnor och män.

Mot bakgrund av att arbetslösheten i Stockholms län ökat kraftigt sedan mars 2020 var den ökade oron väntad. Vid tidpunkten för datainsamlingen var antalet arbetslösa i Stockholms län fler än 100 000 personer enligt Arbetsförmedlingens verksamhetsstatistik. Det innebär en ökning på drygt 50 procent eller 32 000 fler arbetslösa jämfört med 2019. Till detta hör en kraftig inbromsning i näringslivet och att varselintensiteten under 2020 låg på historiskt mycket höga nivåer. Samtidigt minskade arbetslösheten under insamlingsperioden och konsekvenserna av restriktionerna till följd av smittspridningen var lättare att överblicka. Hade datainsamlingen istället genomförts våren 2020 hade sannolikt oron för arbetslöshet varit markant högre.

Effekterna av pandemin har en ojämn fördelning

Pandemin och restriktionerna har haft effekter på såväl inkomst- som utgiftssidan. För en del blev effekterna på inkomstsidan omfattande till följd av arbetslöshet medan andra undvek arbetslöshet genom korttidspermittering. På utgiftssidan innebar restriktionerna samtidigt att viss konsumtionen minskade, till exempel konsumtion kopplat till restaurang, resor och nöje. Det innebar att många hushåll fick minskade utgifter och undersökningar (t.ex. OECD) visar också att de svenska hushållens sparkvot – trots ekonomisk turbulens – ökade i samband med covid-19.

På en direkt fråga om hur covid-19 påverkat den egna ekonomiska situationen är det marginellt fler som anger att pandemin har försämrat (19 procent) snarare än förbättrat (16 procent) situationen, se tabell 2. Skillnaden är liten, men signifikant. En klar majoritet anger dock att covid-19 lämnat den ekonomiska situationen oförändrad.

Effekten av covid-19 på invånarnas samlade ekonomiska förhållanden har således varit blygsam. Det innebär däremot inte att effekterna har fördelats jämnt i befolkningen. Precis som vid frågan om hur ekonomin har utvecklats finns det skillnader efter inkomst; bland höginkomsttagare är det fler som uppger att ekonomin har förbättrats och få som anger omvända.

Inkomsten korrelerar som bekant med utbildningsbakgrund. Den enda utbildningsgrunden där fler uppger att ekonomin har förbättrats snarare än försämrats är personer med eftergymnasial utbildning på minst tre år. Påtagliga skillnader kan noteras efter födelsebakgrund, men också att fler män än kvinnor uppger att deras ekonomi förbättrats efter att covid-19-pandemin bröt ut.

HUR HAR DIN EKONOMISKA SITUATION FÖRÄNDRATS SEDAN COVID-19-PANDEMIN?			
Grupper	Förbättrats	Försämrats	Nettotal
Alla	16	19	-3
Kvinnor	13	18	-5
Män	19	19	0
Svensk bakgrund	18	14	4
Utländsk bakgrund	13	28	-15
Utomeuropeiskt född	11	35	-24
Inkomst > 600 tkr	20	8	12
Inkomst < 300 tkr	15	23	-8
Lång utbildningsbakgrund	18	16	2
Övrig utbildningsbakgrund	14	21	-7
LUA/Urban	13	32	-19
Ej LUA/Urban	16	18	-2

Tabell 2. Andel (%) vars ekonomiska situation har förbättrats/försämrats efter covid-19.

Covid-19-pandemin har försämrat invånarnas livskvalitet, särskilt bland äldre

Covid-19 har inneburit en stor omställning för de flesta invånarna. Resultaten från Medborgarundersökningen 2021 tyder dock på att det sammantaget enbart inneburit en marginell påverkan på hur invånarna beskriver sina ekonomiska förhållanden.

De långsiktiga konsekvenserna när det gäller till exempel kunskapsinhämtning och folkhälsa är osäkra, inte minst eftersom pandemin fortfarande pågår.

Undersökningens resultat pekar på (åtminstone kortsiktiga) försämringar av livskvalitet, sociala relationer, hälsa och relationer med familj och vänner.

En klar majoritet (54 procent) uppger att livskvaliteten har försämrats till följd av covid-19-pandemin, se diagram 10. Andelen som uppger att livskvaliteten har försämrats är hög i alla grupper. Det finns inga skillnader efter till exempel utbildningsnivå, civilstånd, inkomst, kön eller födelseland. Däremot finns det en skillnad efter ålder. Äldre (65–85 år) uppger i högre utsträckning än andra grupper att livskvaliteten har försämrats.

En ännu större andel (74 procent) uppger att de sociala relationerna har försämrats. Andelen är hög i alla grupper, men lägre bland unga och högre bland personer med svensk jämfört med utländsk bakgrund. En inte obetydlig andel uppger dessutom att både hälsan och relationer med familj/vänner har försämrats.

När det gäller hälsa uppger närmare 36 procent av unga (18–24 år) att hälsan har försämrats, vilket är den högsta andelen bland åldersgrupperna. Även kvinnor och personer med utländsk bakgrund uppger i högre utsträckning att hälsan har försämrats till följd av covid-19-pandemin. 40 procent anger dessutom att relationer med familj och vänner har försämrats. Precis som i övriga frågor är det framförallt äldre som uppger att situationen har försämrats.

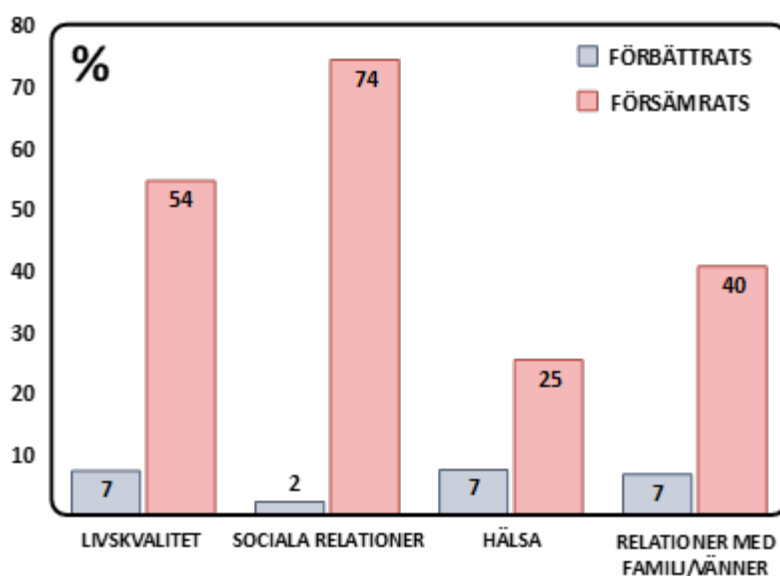


Diagram 10. Andel (%) som uppger att följande områden har förbättrats eller försämrats sedan covid-19-pandemin.

Frågeställningen kring hur man ser på sin fritid har ställts sedan undersökningen genomfördes första gången 2011. Under åren 2011–2019 har andelen som upplevt sin fritid som meningsfull varit konstant. Skillnaden mellan det högsta och lägsta värdet under tidsperiod uppgår till en procentenhet. 2021 minskar dock andelen

som ser sin fritid som meningsfull från 86 till 76 procent. Minskningen sker i alla grupper, men bland äldre kan den största minskningen noteras.

Andelen som är nöjda med sina liv minskar för första gången

Sedan 2011 har länsinvånarna fått uppge hur nöjda de är på det hela taget med sina liv. Under perioden 2011–2019 visar det sig att andelen varit konstant, även om det funnits skillnader mellan grupper.

Tidsseriens mycket små variationer uppgår till tiondelar av en procent och är inte statistiskt signifikanta. 2021 minskar dock andelen som uppger att de är mycket eller ganska nöjda med sitt liv signifikant från 92 procent till knappt 88 procent, se diagram 11. Nedgången gäller såväl kvinnor (5 procentenheter) som män (3 procentenheter).

Under tidsserien har personer med svensk bakgrund i högre utsträckning än andra varit nöjda med sina liv. Andelen nöjda uppgår till drygt 91 procent, vilket är en minskning med två procentenheter jämfört med 2019. För personer med utländsk bakgrund minskar andelen som är nöjda med sina liv från drygt 89 till 82 procent, det vill säga lite drygt sju procentenheter.

Mot bakgrund av hur andelen tidigare varit konstant i kombination av svarsmönstret på de covid-19-specifika delarna är en rimlig slutsats att minskningen sker till följd av pandemin och de restriktioner som pandemin fört med sig.

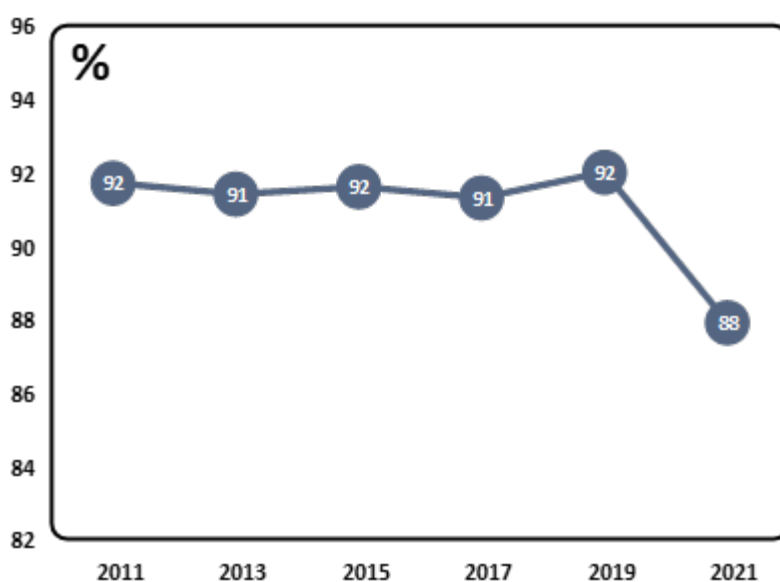


Diagram 11. Andel (%) mycket eller ganska nöjda med sina liv.

BILAGA 1 – DEFINITIONER

I promemorian används ett antal begrepp som är definierade enligt tabell B1.

BEGREPP	DEFINITION
Svensk bakgrund	Inrikes födda med en inrikes- och en utrikesfödd förälder eller två inrikes födda föräldrar.
Utländsk bakgrund	Utrikes födda plus inrikes födda med två utrikesfödda föräldrar. Alla uppgifter om "utländsk bakgrund" i denna PM inkluderar även undergruppen "uto-meuropeiskt födda" som ibland särredovisas.
LUA/Urban-område	Bostadsområden med stort utanförskap. Här avses LUA/Urbanområdena i Stockholms län: Rinkeby, Tensta, Hovsjö, Ronna, Alby, Fittja, Hallunda-Norsborg, Jordbro, Flemingsberg, Vårby, Västra Skogås, Fisksätra, Husby, Rågsved, Skärholmen, Fornhöjden, Geneta.
Höginkomsttagare	Avser en årsinkomst (förfärsinkomst) om minst 600 000 kronor.
Nettotal	Nettotal är saldot mellan två värden i svarsfördelningen. Netto talet erhålls genom att subtrahera den procentuella andelen som till exempel instämmer i ett påstående med andelen som inte instämmer. Nettotalet kan variera mellan -100 och +100.
Unga	Avser 18–24 år om inte annat anges.
Äldre	Avser 65–85 år om inte annat anges

Tabell B1. Definitioner på begrepp som används i promemorian.

Respondenternas bakgrundsinformation (kön, ålder, utbildningsnivå, inkomst etc.) är registerdata och har hämtats från Statistiska Centralbyrån (SCB).