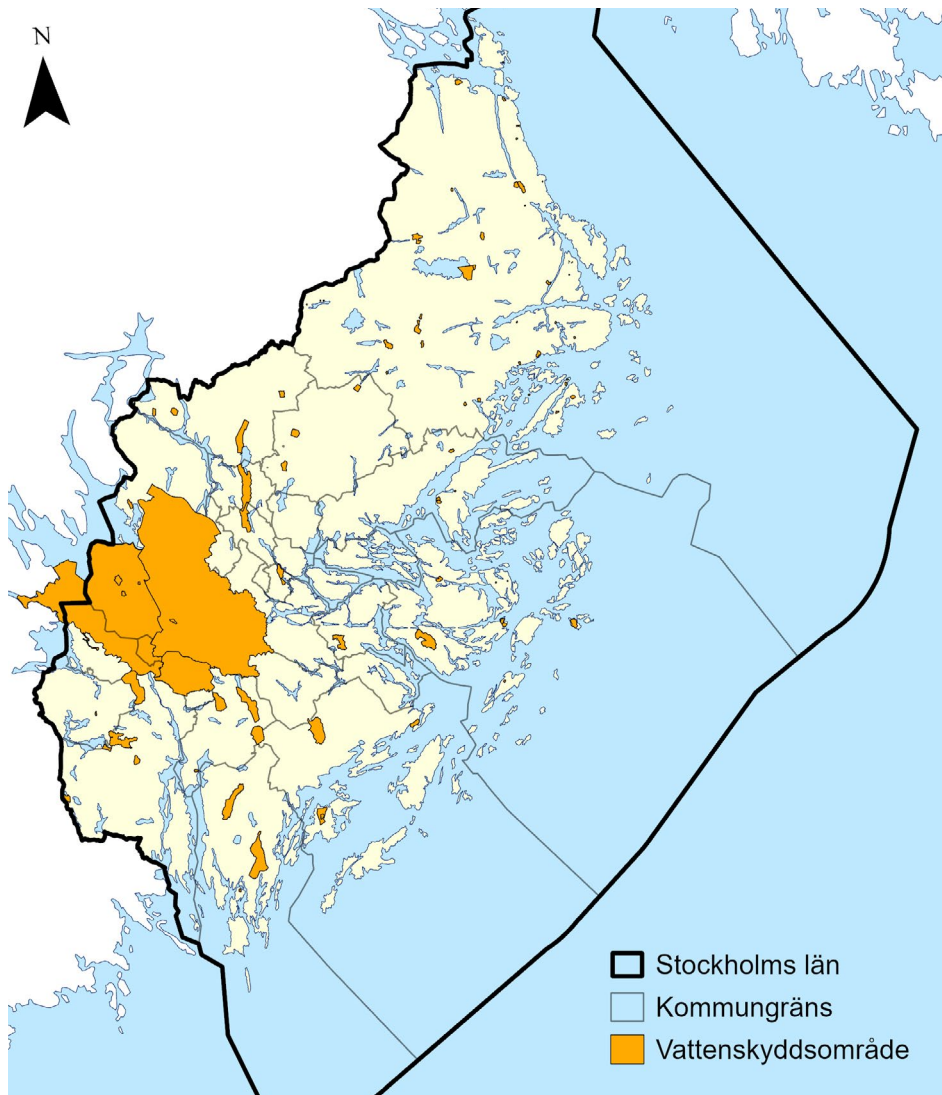


Att bo eller bedriva verksamhet inom ett vattenskyddsområde

Vattenskyddsområden i Stockholms län

I Stockholms län finns det över 80 vattenskyddsområden. Dessa finns till för att skydda våra dricksvattenresurser. En viktig del av Länsstyrelsens uppdrag att säkerställa tillgång till vatten av god kvalitet och kvantitet idag och för framtida generationer. Av länets samlade allmänna vattenuttag kommer 99,5 procent från dricksvattenresurser som ligger inom ett vattenskyddsområde.

Kartan visar Stockholms läns vattenskyddsområden.



Så bildas ett vattenskyddsområde

Ett vattenskyddsområde bildas genom att Länsstyrelsen eller en kommun fattar beslut om att bilda vattenskyddsområde. Det sker efter att vattenproducenten först har samråd med och sedan skickar in en ansökan till myndigheten. Ansökan behöver innehålla flera utredningar och riskbedömningar och ansökningsprocessen är relativt lång. Alla fastighetsägare, kommuner m.fl. inom det tilltänkta vattenskyddsområdet får möjlighet att yttra sig över förslag till beslut före det fattas.

Vad du behöver tänka på när du bor eller bedriver verksamhet inom ett vattenskyddsområde

Till ett vattenskyddsområde finns skyddsföreskrifter, de vill säga regler som ska följas inom vattenskyddsområdets gränser. Till exempel begränsning i hur kemiska ämnen får användas eller hur schaktning får genomföras. Du kan behöva tillstånd för att få genomföra åtgärder inom ett vattenskyddsområde men en åtgärd kan också vara förbjuden. För att få genomföra en förbjuden åtgärd krävs en beviljad dispensansökan.

Vem som prövar tillstånd framgår i vattenskyddsområdets beslut medan dispenserövningar i vanliga fall görs av den som fattat beslutet om vattenskyddsområdet.

Vattenskyddsområden med dess skyddsföreskrifter ska verka som ett extra skydd utöver miljöbalken. Vid prövning av tillstånd och dispens ska en bedömning göras utifrån aktuell skyddsföreskrift, separat ifrån miljöbalken. Detta innebär exempelvis att enskilt avlopp, bergvärme eller annan verksamhet kan behöva två tillståndsprövningar som ger varsitt tillstånd. Ett tillstånd från kommunen utifrån miljöbalken och ytterligare ett tillstånd utifrån vattenskyddsföreskrifterna.

Observera att ett vattenskyddsområde ofta är indelat i olika skyddszoner där regleringen kan skilja sig åt. Det är vanligt förekommande med en primär skyddszon närmast vattenuttaget med striktare reglering. Primär skyddszon kan i sin tur vara omgiven av en sekundär- och även tertiär skyddszon med mindre strikt reglering.

Om du är osäker på i vilken skyddszon du bor eller bedriver verksamhet inom kan du fråga den myndighet som har beslutat om vattenskyddsområdet.

Äldre vattenskyddsföreskrifter

Vattenskyddsföreskrifter kan skilja sig åt beroende på när i tid de är beslutade. Det innebär att äldre vattenskyddsföreskrifter inte alltid har det skydd som kan behövas. Det finns därför ofta ett behov av revidering och modernisering av äldre skyddsföreskrifter.

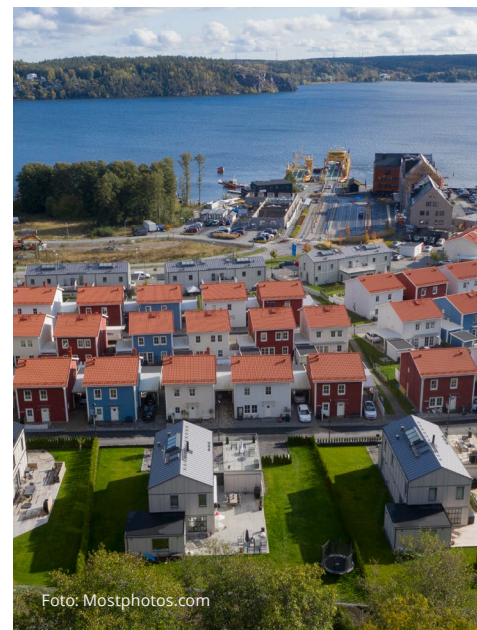


Foto: Mostphotos.com



Länsstyrelsen
Stockholm

Om föreskrifterna är svåra att förstå kan du fråga den myndighet som har beslutat om vattenskyddsområdet.

Var finns information om vattenskyddsområden

Det finns information om vattenskyddsområden på Länsstyrelsens webbsida (sök på vattenskyddsområde) men avgränsningar och skydds-föreskrifter finns på Naturvårdsverkets karttjänst Skyddad natur. Där finns alla Sveriges skyddade områden visualiserade. Webbadressen till Skyddad natur är: skyddadnatur.naturvardsverket.se

I Skyddad natur visas endast vattenskyddsområdenas yttersta skyddszoner. De innersta skyddszonerna är normalt sett sekretes-skyddade enligt Offentlighets- och sekretesslag (2009:400) kapitel 18 §13 för att skydda själva vattenuttagen. Om du är osäker på i vilken skyddszon du bor eller bedriver verksamhet inom kan du fråga den myndighet som har beslutat om vattenskyddsområdet.

Vad innebär tillsyn av vattenskyddsområden

Den myndighet som beslutar om att bilda ett vattenskyddsområde är också tillsynsmyndighet. Det innebär att myndigheten bedriver tillsyn och kontrollerar att skyddsföreskrifterna som tillhör området följs.

Länsstyrelsen genomför regelbunden tillsyn av länets vattenskyddsområden. Vi stämmer av med vattenproducenter och kommunens miljökontor samt besöker området.

Det är tillsynsmyndigheten som du ska kontakta om du ser något som går emot skyddsföreskrifterna eller som innebär en uppenbar fara för dricks-vattenresursen i ett vattenskyddsområde. Vid akut fara för en dricks-vattenresurs ska i stället räddningstjänsten kontaktas via 112. Det gäller till exempel vid större oljeutsläpp som du inte snabbt kan sanera själv.

Dricksvattenförsörjning

Dricksvattentillgångarna i länet är begränsade. Beroende på var du befinner dig kan de vara begränsade i kvalitet eller kapacitet. I värsta fall i båda avseendena. Det är därför viktigt att skydda det vatten som vi använder till dricksvattenproduktion och att alla som bor eller bedriver verksamhet inom eller nära ett vattenskyddsområde tar sitt ansvar. Det gör man bland annat genom att följa vattenskyddsområdets föreskrifter och undvika att släppa ut föroreningar till grund- och ytvatten. En av dagens utmaningar i länets dricksvattenproduktion är de stora insatser som behövs för att möta förändringar i vattenkvaliteten bland annat på grund av oönskade kemiska ämnen.



Foto: Mostphotos.com



Länsstyrelsen
Stockholm

Exempel på andra vägledningar och lagstiftningar

Det finns även andra bestämmelser som reglerar åtgärder inom vattenskyddsområden. Kommunen kan också ha egna lokala föreskrifter för skydd av dricksvatten.

Exempel på andra bestämmelser och vägledningar:

- Naturvårdsverket föreskrifter om skydd mot mark- och vattenförorening vid hantering av brandfarliga vätskor och spilloljor (NFS 2021:10).
- Naturvårdsverkets föreskrifter om spridning och viss övrig hantering av växtskyddsmedel (NFS 2015:2).
- Naturvårdsverket samt Havs- och vattenmyndighetens vägledning för prövning av tillstånd för användning av bekämpningsmedel inom vattenskyddsområde, Rapport 2022:22.
- Havs- och vattenmyndigheten samt Jordbruksverkets vägledning om hantering av gödsel inom vattenskyddsområde för grundvattentäkt, Rapport 2019:26.
- Havs- och vattenmyndighetens vägledning om inrättande och förvaltning av vattenskyddsområden, Rapport 2021:4.



Kontakt

Länsstyrelsens enhet för mark- och vattenskydd
Tfn: 010-223 10 00
E-post: stockholm@lansstyrelsen.se
Besöksadress: Regeringsgatan 66, Stockholm
Postadress: Box 22067, 104 22 Stockholm
www.lansstyrelsen.se/stockholm
ISBN: 978-91-7937-297-2



Länsstyrelsen
Stockholm