



Svensk ekonomi bromsade in under det tredje kvartalet

I november presenterade EU-kommissionen sin tillväxtprognos för perioden fram till 2020. Jämfört med vårens prognos är utsikterna mer dämpade och indikerar att konjunkturen toppade redan 2017. Bruttoregionprodukten (BNP) för hela EU bedöms växa med 2,1 procent 2018 för att därefter landa under 2 procent både 2019 och 2020. Prognosen för den svenska ekonomin pekar på en god tillväxt under 2018, men att tillväxten under efterföljande år tappar fart.

Statistiska Centralbyråns senaste statistik visar att Sveriges BNP minskade med 0,2 procent under det tredje kvartalet jämfört med närmast föregående kvartal. Det var främst hushållskonsumtionen som förklarade nedgången. Det är första gången sedan 2013 som BNP minskade på kvartalsnivå. Hushållskonsumtionen hade sin svagaste utveckling för ett enskilt kvartal sedan 2008. Jämfört med tredje kvartalet 2017 steg däremot BNP med 1,6 procent. BNP-utvecklingen ligger därmed i linje med de signaler som kommit under året att konjunkturen bromsar in och att den svenska ekonomin nu förväntas gå in i en period med en lägre ekonomisk aktivitet. Trots en inbromsning visar t.ex. Konjunkturinstitutets konjunkturbarometer och exportchefsindex att stämningläget i ekonomin alltså är fortsatt starkare än normalt.

I Stockholms län är konjunkturbilden splittrad. Indikatorer som t.ex. nyföretagande, konkurser och personer berörda av varsel pekar på en konjunkturedgång. Däremot visar ett antal indikatorer med direkt bäring på arbetsmarknaden - såsom sysselsättning och arbetslöshet - att utvecklingen i huvudstadsregionen går fortsatt starkt, åtminstone under det tredje kvartalet. Den övergripande bedömningen är dock att den regionala konjunkturen kommer att vara svagare 2019 än 2018.

Sammanfattning – Stockholms län

- × Antalet sysselsatta i Stockholms län har ökat med 30 400 personer under det senaste året.
- × Bland inrikes födda har antalet sysselsatta ökat med knappt 25 000 personer. Det innebär att gruppen svarar för drygt 80 procent av den totala sysselsättningsökningen.
- × Sysselsättningen uppgår till 73,1 procent. Det kan jämföras med 72,3 procent föregående år.
- × Antalet arbetslösa minskar med nästan 10 000 personer. Arbetslösheten minskar därmed till 5,3 procent.
- × För inrikes födda kvinnor har arbetslösheten minskat med 1,3 procentenheter till 3,1 procent på ett års sikt.
- × Antalet personer som berörs av varsel har ökat jämfört med 2017.
- × Ungdomsarbetslösheten (15-24 år) i Stockholms län uppgår till 15,8 procent. Det är mer eller mindre en oförändrad nivå jämfört med 2017.
- × Efterfrågan på arbetskraft – mätt som antal vakanser – är fortsatt hög, och högre än i övriga riket men oförändrad på ett års sikt.
- × Vallentuna och Ekerö har lägst arbetslöshet bland länets kommuner.
- × Under årets första tio månader har antalet företagskonkurser ökat och antalet nystartade företag har minskat.

Utvecklingen på arbetsmarknaden

I detta avsnitt presenteras utvecklingen och nuläget på arbetsmarknaden. När det gäller uppgifter på länsnivå används den officiella arbetsmarknadsstatistiken (AKU) från Statistiska Centralbyrån (SCB). Avslutningsvis ges en kortfattad bild kring läget på kommunnivå genom Arbetsförmedlingens statistik. Arbetsförmedlingens statistik bör inte jämföras med den som tillhandahålls via SCB. Se *bilaga 1* för mer information kring arbetsmarknadsstatistik, AKU och om revideringen av AKU för åren 2010-2012.

Om inte annat anges avser AKU-statistiken tredje kvartalet 2018. Förändring på ett års sikt är således utvecklingen jämfört med tredje kvartalet 2017.

Några definitioner

Arbetskraft, sysselsättning, och arbetslöshet är tre makrovariabler med vilka utvecklingen på arbetsmarknaden kan beskrivas. När man analyserar utvecklingen på arbetsmarknaden är det avgörande att känna till hur begreppen definieras och hur förändringar ska tolkas.

- × **Arbetskraften** är summan av antalet sysselsatta och arbetslösa. Arbetskraftsdeltagandet är arbetskraften i förhållande till befolkningen i åldersgruppen 15–74 år (SCB).
- × **Andelen sysselsatta** beräknas som antalet sysselsatta i förhållande till befolkningen, 15–74 år (SCB).
- × **Andelen arbetslösa** definieras som antalet arbetslösa i förhållande till arbetskraften (SCB).

30 400 fler sysselsatta

Under det senaste året har antalet sysselsatta i Stockholms län ökat med 30 400 personer, se *diagram 1*. Det är en högre ökningstakt än tidsseriens genomsnitt. Ökningen är signifikant för kvinnor (18 200), men inte för män (12 200). Uttryckt i procent ökade antalet sysselsatta med 2,5 procent vilket är i nivå med ökningen av antalet arbetade timmar.

Sammantaget svarade huvudstadsregionen för 38 procent av rikets totala sysselsättningsökning. Det är i linje med genomsnittet under tidsserien och är alltså en signifikant högre andel än regionens relativa arbetsmarknadsstorlek. Antalet sysselsatta i Stockholms län räknas nu till 1,27 miljoner personer. I Västra Götalands län uppgick antalet sysselsatta till 884 000, vilket är en ökning med 18

000 personer. I övriga riket (riket exklusive Stockholms län) ökade antalet sysselsatta med knappt 49 000 personer.

29 000 av nettotillskottet i Stockholms län utgjordes av personer som tillträdde anställningar med en fast anställningsform. 84 procent av alla anställda har därmed en fast anställningsform. Andelen är högre bland män och inrikes födda.

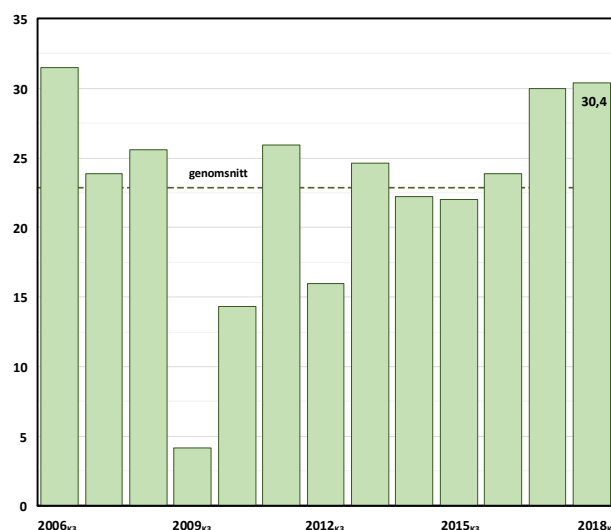


Diagram 1. Förändring antal sysselsatta (tusental) på ett års sikt, Stockholms län. **Källa:** SCB/AKU.

Parallellt med den kraftiga sysselsättningsökningen minskade antalet undersysselsatta till knappt 46 000 personer. Exkluderas ungdomar var färre än 3 procent - motsvarande 33 000 personer - av de sysselsatta i ålder 25-74 år undersysselsatta, se *diagram 2*. Det är den lägsta (skattade) andelen under tidsserien och kan jämföras med genomsnittet på knappt fem procent. Andelen undersysselsatta skiljer sig inte från andelen i övriga riket.

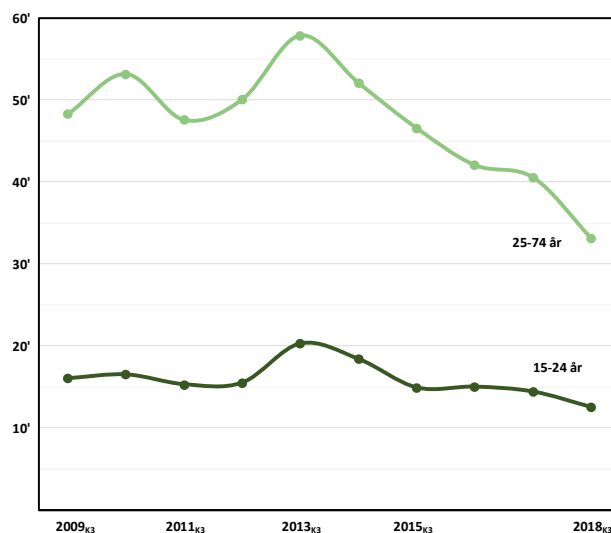


Diagram 2. Antal undersysselsatta i Stockholms län, tusental. **Källa:** SCB/AKU.

Knappt 400 000 personer befinner sig utanför arbetskraften

396 200 personer befinner sig utanför arbetskraften. Det innebär att de varken klassificeras som sysselsatt eller arbetslös. Pensionärer (178 000 personer) är den största undergruppen, följt av studerande (74 000) och sjuka (47 000). Gruppernas storlekar är oförändrade på ett års sikt.

Antalet utanför arbetskraften har varit mer eller mindre konstant under det senaste decenniet, trots en kraftig befolkningsökning. Kvinnor befinner sig i högre utsträckning än män utanför arbetskraften. Det förklaras till stor del av det lägre arbetskraftsdeltagandet bland utrikes födda kvinnor.

73,1 procent är sysselsatta

Uttryckt som andel av befolkningen uppgick sysselsättningen till 73,1 procent, se *diagram 3*. Det kan jämföras med 72,3 procent föregående år. Det är återigen den högst skattade andelen under tidsserien och nivån är signifikant högre än när sysselsättningen senast toppade 2008. Den långsiktiga trenden med stigande sysselsättning sedan 2010 håller därmed i sig. Om andelen sysselsatta hade varit konstant sedan 2010 hade 66 000 färre personer varit sysselsatta 2018.

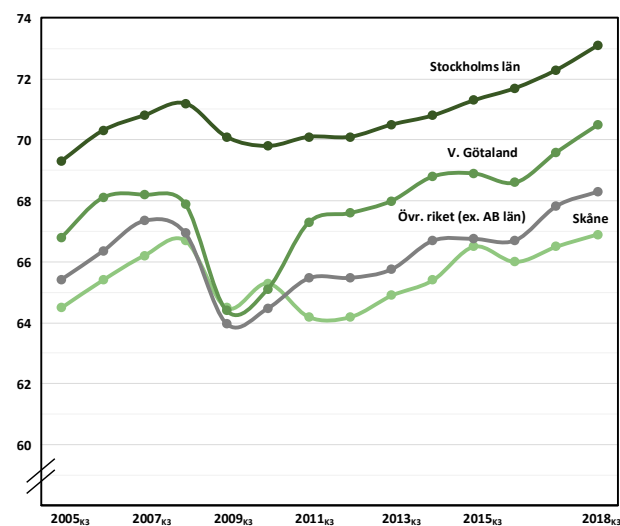


Diagram 3. Sysselsatta (15-74 år) i storstadsregionerna och i övriga riket, procent. **Källa:** SCB/AKU.

Män har alltså en högre sysselsättning än kvinnor, även om den sistnämnda gruppens sysselsättning utvecklats starkare under året, se *tabell 2*. Skillnaden på drygt fyra procentenheter är ungefär i nivå med genomsnittet bland samtliga 21 län. I Södermanland, Västmanland, Gävleborg och

Västernorrland uppgår skillnaden till omkring tio procentenheter, till männens fördel. Skillnaden mellan kvinnor och män är små i bland annat Norrbotten, Dalarna och Kalmar län.

Län	Alla		Kvinnor		Män	
	2018	Δ	2018	Δ	2018	Δ
Stockholm	73,1	0,8	71	1,3	75,2	0,1
V. Götaland	70,5	0,9	67,6	0,1	73,3	1,7
Skåne	66,9	0,4	65,5	0,9	68,3	0

Tabell 2. Sysselsättning i storstadslänen och utvecklingen på ett års sikt, procent. **Källa:** SCB/AKU.

Finansiell verksamhet och företagstjänster sysselsätter fler än 300 000 personer

På grov näringsgrensnivå sysselsätter *Finansiell verksamhet och företagstjänster* (SNI 64-82) flest antal länsbor, drygt 300 000 personer, se *diagram 4*. Näringsgrenen är tillsammans med *Information- och kommunikation* (SNI 58-63) de två näringsgrenar som har tydligast koncentration till huvudstadsregionen. Sammantaget är 35 respektive 46 procent av näringsgrenarnas sysselsatta verksamma i Stockholms län.

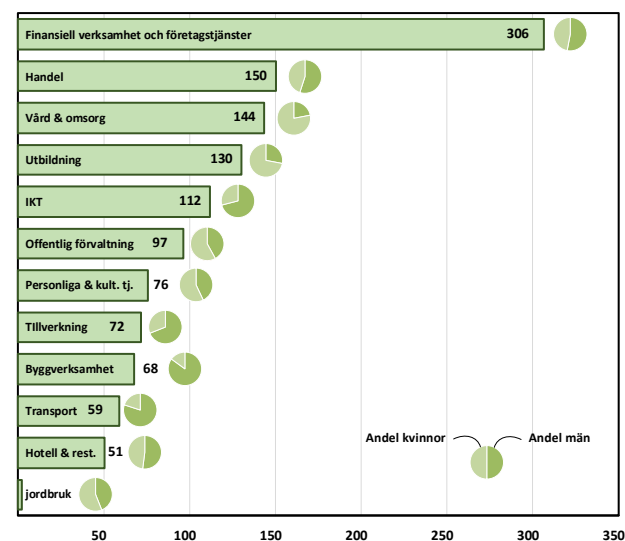


Diagram 4. Antal sysselsatta per näringsgren (grov nivå) i Stockholms län, tusental. **Källa:** SCB/AKU.

På näringsgrensnivå är sysselsättningsökningen inte signifikant på ett års sikt. På fem års sikt har däremot antalet sysselsatta ökat med drygt 32 000 respektive 23 000 personer för näringsgrenarna *Finansiell verksamhet och företagstjänster* och *Information- och kommunikation*. Det motsvarar 43 procent av den totala sysselsättningsökningen.

Ökad sysselsättning i Stockholm stad

I Stockholm stad har sysselsättningen varit hög under en längre tid, men den har samtidigt rört sig i sidled under ett antal år.

Under det senaste året har dock antalet sysselsatta i Stockholm stad ökat med drygt 15 000 personer. Det är en högre ökning än befolkningsutvecklingen, vilket innebär att andelen sysselsatta ökar med 1,2 procentenheter till 75,1 procent, se *diagram 5*. För männen är sysselsättning ytterligare två procentenheter högre, medan det omvända gäller för kvinnor.

Sysselsättningen i huvudstaden är således 3,5 procentenheter högre än i det kringliggande länet. Jämfört med de två övriga storstadskommunerna Göteborg och Malmö är sysselsättningen drygt fyra respektive drygt nio procentenheter högre i Stockholm stad.

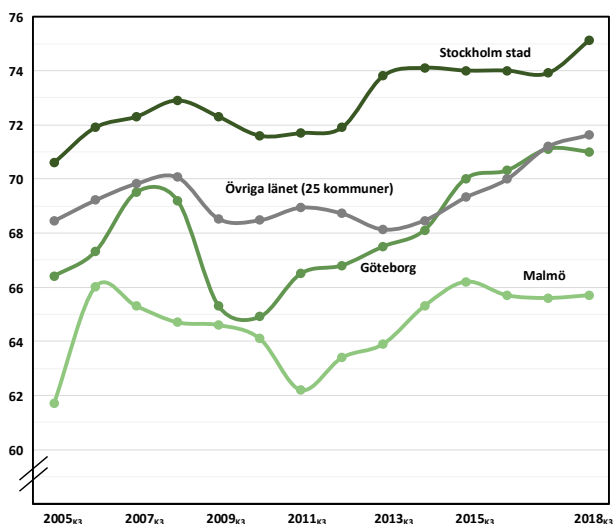


Diagram 5. Sysselsättningen i storstadskommunerna, procent. Källa: SCB/AKU.

Ökad sysselsättning bland inrikes födda, särskilt bland kvinnor

Sysselsättningen i länet har drivits på av en positiv utveckling bland framförallt inrikes födda. Gruppen svarade för drygt 80 procent av ökningen, det vill säga knappt 25 000 personer.

Det innebär att sysselsättningen för inrikes födda ökade med en procentenhet till 74,7 procent, se *diagram 6*. Sett till hela tidsserien har utrikes födda ökat sin sysselsättning i högre utsträckning än inrikes födda, men under det senaste året är nivån oförändrad; 69 procent.

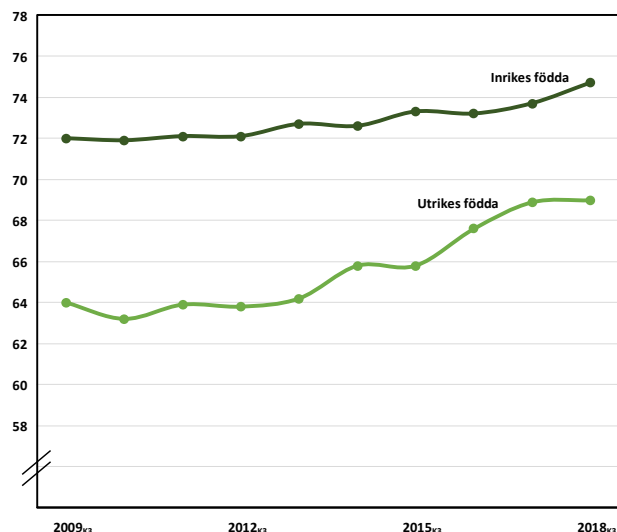


Diagram 6. Sysselsättning bland inrikes och utrikes födda i Stockholms län, procent. Källa: SCB/AKU.

Inom gruppen inrikes födda är det framförallt kvinnor som har haft en god utveckling. Antalet sysselsatta kvinnor har ökat med 17 000 personer och sysselsättningen ökar med 1,6 procentenheter till 73,6 procent, se *diagram 7*. Nivån är identiskt med sysselsättningen bland utrikes födda män, men lägre jämfört med inrikes födda män (75,7 procent).

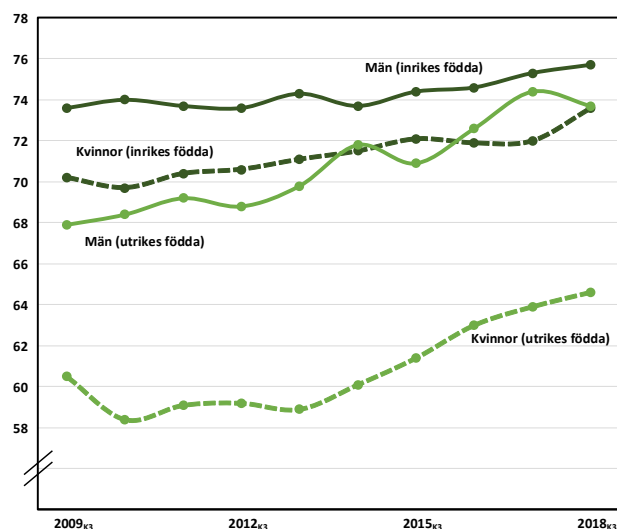


Diagram 7. Sysselsättning, inrikes och utrikes födda i Stockholms län, procent. Källa: SCB/AKU.

Jämfört med övriga riket är sysselsättningen bland utrikes födda nio procentenheter högre i Stockholms län. Differensen är densamma för kvinnor som för män. Bland inrikes födda är sysselsättningen drygt fyra procentenheter högre jämfört med övriga riket, se *diagram 8*.

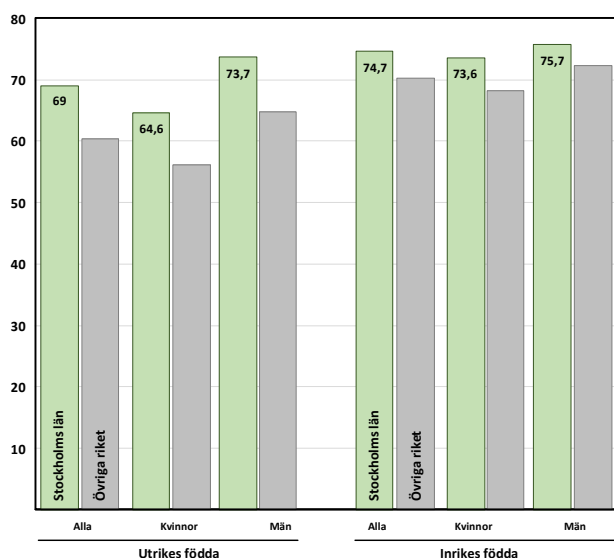


Diagram 8. Sysselsättning, inrikes och utrikes födda i Stockholms län och övriga riket, procent. **Källa:** SCB/AKU.

Efterfrågan på arbetskraft är fortsatt hög, men planar ut

Matchningen på arbetsmarknaden är - och har länge varit - en av regionens stora utmaningar. Arbetsgivarna hittar inte alltid den kompetens de söker. På sikt riskerar detta att hämma regionens utveckling. Om företagen inte hittar rätt kompetens kommer verksamheter att lokaliseras till andra platser där efterfrågan och kompetensförsörjningen kan tillgodoses. En sådan utveckling innebär att skatteinkomster, arbetstillfällena och förädlingsvärde går regionen och Sverige förbi.

Det finns olika metoder för att mäta efterfrågan på arbetskraft. Ett sätt är att använda sig av SCB:s Konjunkturstatistik över vakanser (KV). Variablerna som redovisas är antalet lediga jobb, antalet vakanser och de normaliserade variablerna rekryteringsgrad och vakansgrad¹. Statistiken baseras på en urvalsundersökning till företag och mäter således efterfrågan i näringslivet.

Både antalet lediga jobb och vakanser har ökat under en längre tid. Under det tredje kvartalet har ökningen däremot stannat av. Antalet lediga jobb räknas till 29 700 i Stockholms län. Det är en minskning med två procent.

En delmängd av antalet lediga jobb är antalet vakanser. Vakanser definieras som lediga jobb som är obemannade och som kan tillsättas omedelbart. Därigenom är det ett mått på den akuta arbetskraftsbristen. Antalet vakanser (14 100) är mer eller mindre oförändrad på ett års sikt, se *diagram 9*. Trenden är därmed bruten. Samtidigt kan det noteras att efterfrågan fortsatt ligger på en

hög nivå, antalet vakanser är till exempel signifikant högre 2018 än under 2016 och antalet är dubbelt så många som 2015. Sammantaget svarar regionen för 39 procent av rikets samtliga vakanser.

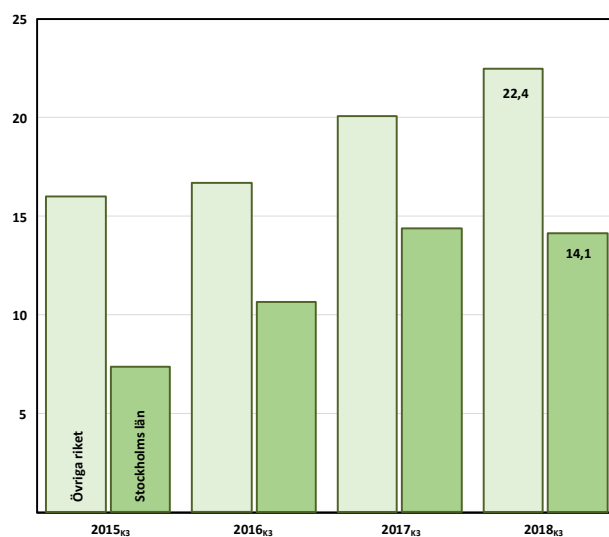


Diagram 9. Antal vakanser i Stockholms län och övriga riket, tusental. **Källa:** SCB/KV.

Den normaliserade variabeln vakansgrad definieras som antalet vakanser i förhållande till antalet anställda. Vakansgraden uppgår därmed till 1,4 procent i Stockholms län vilket kan jämföras med 1,1 procent i riket som helhet. Den relativa bristen på arbetskraften är således högre i Stockholms län jämfört med övriga riket.

Om samtliga vakanser i Stockholms län bemannades uteslutande från gruppen arbetslösa skulle arbetslösheten minska med en dryg procentenhet till 4,2 procent.

Det outnyttjade utbudet: 140 000 personer

Samtidigt som efterfrågan på arbetskraft är hög finns det fortfarande ett tillgängligt, men outnyttjat utbud av resurser på arbetsmarknaden. Det outnyttjade utbudet utgörs av tre grupper: arbetslösa, undersysselsatta och latent arbetssökande. Latent arbetslösa är personer som vill och kan arbeta, men som inte sökt arbete och därför inte räknas som arbetslösa eller som en del av arbetskraften. Istället utgör latent arbetssökande en delmängd av befolkningen som står utanför arbetskraften (se *bilaga 1* hur befolkningen klassificeras).

I antal utgörs det outnyttjade utbudet av knappt 140 000 personer i Stockholms län, se *diagram 10*. Det innebär att det finns 140 000 personer vars fulla kapacitet inte tas i anspråk på regionens

arbetsmarknad. Antalet har minskat med 20 000 personer sedan 2017. Ungdomar är över-representerade bland såväl arbetslösa som undersysselsatta, och framförallt bland latent arbetssökande. Sammantaget utgör ungdomar 35 procent av det outnyttjade arbetskraftsutbudet.

Uppskattningsvis uppgår det outnyttjade arbetskraftsutbudet till 3,4 miljoner timmar per vecka.ⁱⁱ Det kan sättas i relation till de knappt 34 miljoner timmar som de sysselsatta (inklusive undersysselsatta) svarade för under referensveckan.

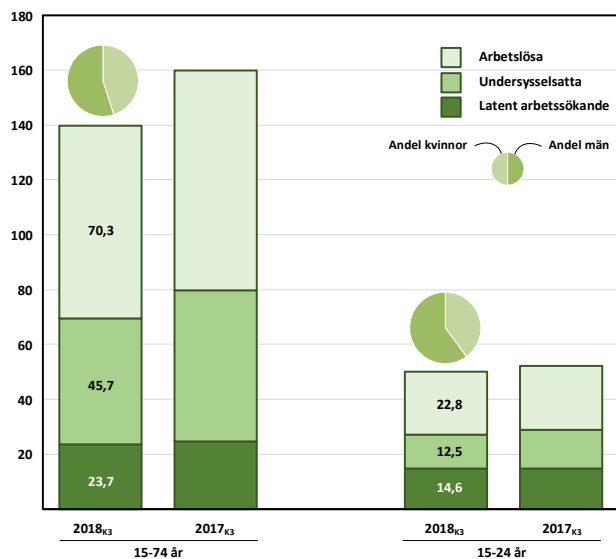


Diagram 10. Outnyttjat arbetskraftsutbud i Stockholms län, tusentals personer. **Källa:** SCB/AKU.

Arbetslösheten fortsätter att minska

Antalet arbetslösa i Stockholms län minskar med närmare 10 000 personer på ett års sikt, se *diagram 11*. Antalet arbetslösa uppgår därmed till 70 300 personer. På tre år har antalet arbetslösa därmed minskat med 17 000 personer. 20 procent eller 14 000 av de arbetslösa var heltidsstuderande. Fördelningen mellan kvinnor och män är jämn, men kvinnor har haft en mer gynnsam utveckling under året.

I Västra Götaland och Skåne är antalet arbetslösa mer eller mindre oförändrad på ett års sikt. Det innebär att antalet arbetslösa räknas till 53 000 respektive 62 000 personer.

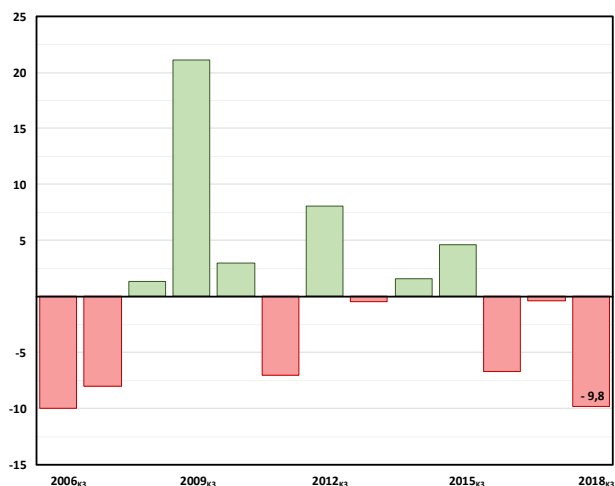


Diagram 11. Förändring antal arbetslösa (tusental) i Stockholms län på ett års sikt. **Källa:** SCB/AKU.

För personer 25 år eller äldre uppgår den genomsnittliga arbetslöshetsperioden till 40 veckor, se *diagram 12*. Det kan jämföras med 46 veckor vid motsvarande tidpunkt föregående år. Bland ungdomar (15-24 år) är motsvarande genomsnitt 10 veckor. Arbetslöshetsperiodens genomsnittliga längd i Stockholms län skiljer sig inte från övriga rikets.

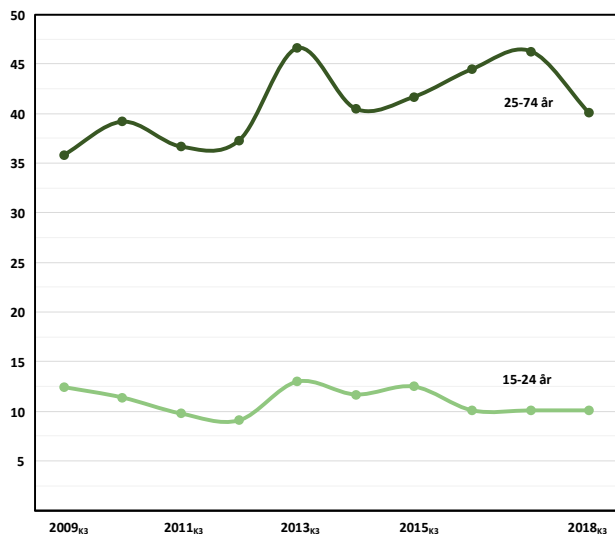


Diagram 12. Genomsnittlig arbetslöshetsperiod (pågående) i Stockholms län, veckor. **Källa:** SCB/AKU.

5,3 procent arbetslöshet

Arbetslösheten uttryckt som andel av arbetskraften minskar med 0,8 procentenheter till 5,3 procent, se *diagram 13*. Arbetslösheten är därmed i nivå med 2007 och 2008 års arbetslöshet. Bland kvinnor minskar arbetslösheten med 1,1 procentenheter till 5,2 procent. För männen uppgår arbetslösheten till 5,3 procent vilket kan jämföras med 5,9 procent 2017. Kvinnor och män ligger därmed på samma arbetslöshetsnivå.

I Västra Götaland (5,6 procent) och Skåne (8,6) är arbetslösheten mer eller mindre oförändrad jämfört med 2017. I övriga riket beräknas andelen till 6,3 procent. Lägst arbetslöshet har länen Gotland, Jönköping och Västernorrland medan det omvända konstateras om Örebro, Blekinge och Skåne, se *bilaga 2* för regional arbetsmarknadsstatistik.

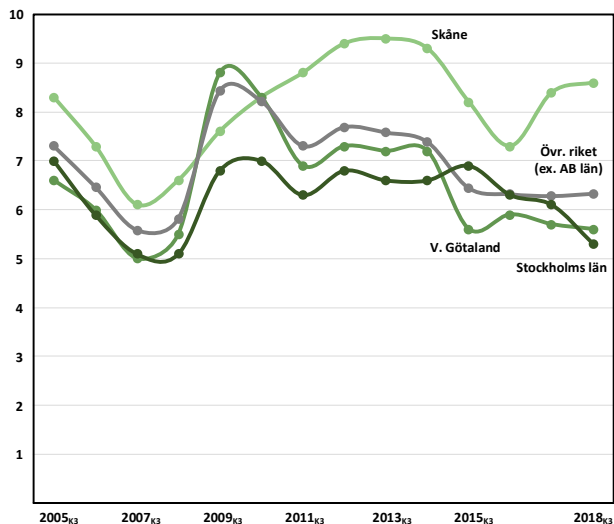


Diagram 13. Arbetslösa (15-74 år) i storstadsregionerna och övriga riket, procent. **Källa:** SCB/AKU.

Ungdomar (15-24 år) svarar för en oproportionerligt stor andel av antalet arbetslösa – 22 800 personer eller 32 procent – i förhållande till sin andel av befolkningen (15 procent). Uttryckt i förhållande till arbetskraften är ungdomsarbetslösheten 15,8 procent. Det är en i stort sett oförändrad nivå jämfört med 2017.

Sjunkande arbetslöshet bland inrikes födda kvinnor

Av länets 70 300 arbetslösa personer är 34 400 personer (49 procent) inrikes födda och 35 800 (51 procent) utrikes födda.

Bland inrikes födda är arbetslöshet i Stockholms län 3,5 procent, se *diagram 14* och *tabell 3*. Exkluderas ungdomar är arbetslösheten i åldersgruppen 25 år eller äldre 2,1 procent. Det råder därmed i princip full sysselsättning för inrikes födda och den enda arbetslösheten som förekommer är så kallad omsättningsarbetslöshet.

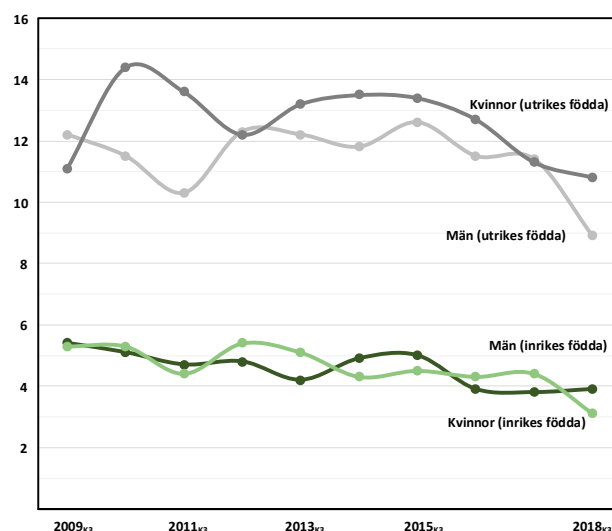


Diagram 14. Arbetslöshet bland inrikes och utrikes födda i Stockholms län. **Källa:** SCB/AKU.

För inrikes födda kvinnor (15-74 år) har arbetslösheten minskat med 1,3 procentenheter på ett års sikt till 3,1 procent.

För gruppen utrikes födda uppgår arbetslösheten till 9,8 procent, men där är det istället bland män som arbetslösheten har minskat under det senaste året. I övriga riket är arbetslösheten bland utrikes födda signifikant högre - 17,2 procent.

Arbetslöshet	2018 _{K3}	2017 _{K3}	2009 _{K3}
Inrikes födda	3,5	4,1	5,4
varav kvinnor	3,1	4,4	5,3
varav män	3,9	3,8	5,4
Utrikes födda	9,8	11,3	11,7
varav kvinnor	10,8	11,3	11,1
varav män	8,9	11,4	12,2

Tabell 3. Arbetslöshet bland inrikes och utrikes födda i Stockholms län. **Källa:** SCB/AKU.

Varselintensiteten vänder uppåt

Under årets första tio månader har 9 700 personer varslats om uppsägning i Stockholms län. Det motsvarar en ökning på över 30 procent jämfört med samma period 2017. I övriga riket minskade antalet personer som berördes av varsel till 19 500 personer.

I relation till antalet sysselsatta uppgick varselintensiteten till 7,5 varslade per 1 000 sysselsatt i Stockholms län, se *diagram 15*. Det är en högre intensitet jämfört med 2017 och en högre varselintensitet än i övriga riket (<5 per 1 000 sysselsatta). Det är därför rimligt att anta ett ökat

inflöde i arbetslöshet framöver från personer med en varselbakgrund.

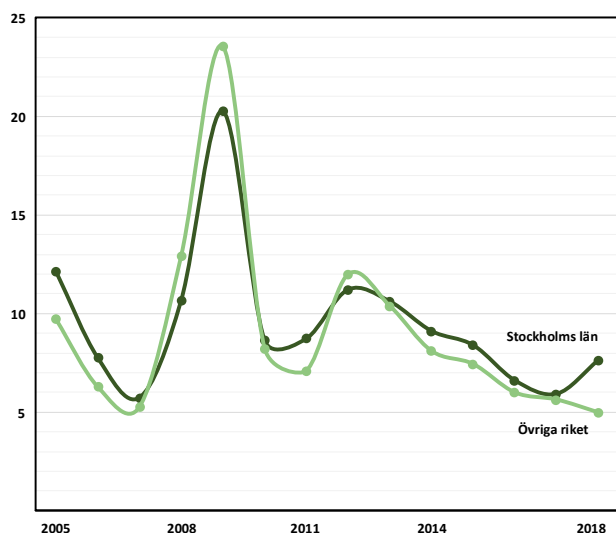


Diagram 15. Antal berörda av varsel per 1 000 sysselsatt under perioden januari-oktober för respektive år. **Källa:** AF/SCB/AKU/egen bearbetning.

Läget i kommunerna

De uppgifter som anges under detta avsnitt ska inte sammanblandas med de mått och definitioner som återgetts ovan. Uppgifterna är hämtade från Arbetsförmedlingen och avser inskrivna arbetslösa i förhållande till en registerbaserad arbetskraft. Inskrivna arbetslösa (benämns som arbetslös nedan) består av öppet arbetslösa och personer i program, se *bilaga 1* för mer information.

AKU-statistiken finns inte tillgänglig på kommunnivå. Därför kan sysselsättningsgraden inte redovisas för annat än län och för storstadskommunerna. I slutet av november redovisade SCB däremot den registerbaserade arbetsmarknadsstatistiken (RAMS). Från RAMS kan man ta fram det närbesläktade måttet förvärvsgrad. Det redovisas på kommunnivå och på årsbasis (2017).

Antalet förvärvsarbetande (sysselsatta) ökade i länets samtliga kommuner under 2017. I Sundbyberg och Järfälla ökade antalet med 4,7 respektive 4,2 procent vilket var högst bland länets kommuner. Förvärvsgraden var alltså högst i Nykvarn, följt av Ekerö och Vallentuna.

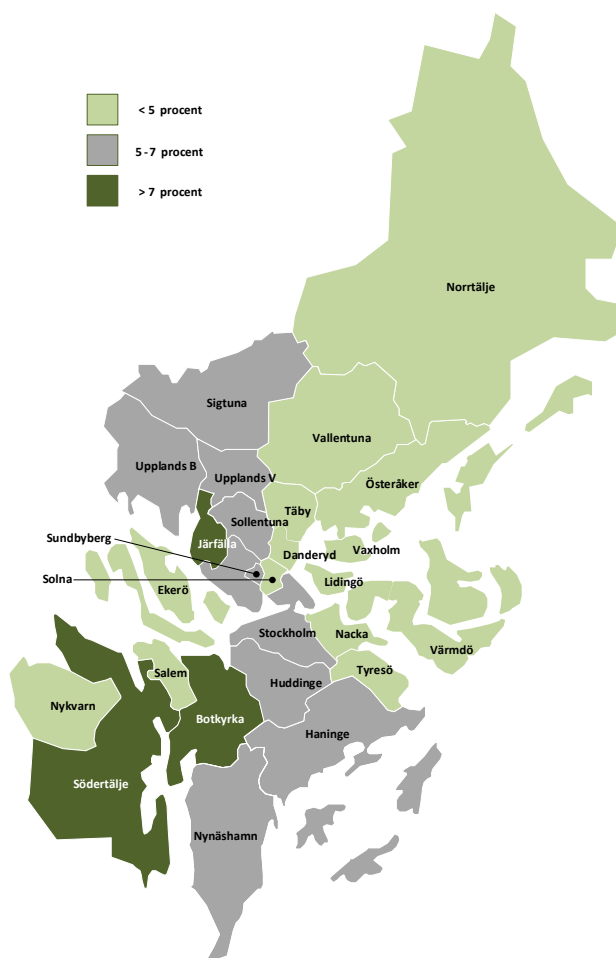
Vid sidan av Heby kommun har dagbefolkningenⁱⁱⁱ ökat mest i Upplands Bro (6,7 procent). Dagbefolkningen ökade även kraftigt i Salem och

Solna. Det var också i Upplands Bro och Salem som dagbefolkningens lönesumma ökade mest bland länets kommuner.

Arbetslösheten sjunker i de flesta kommunerna

Under oktober sjönk arbetslösheten i de flesta av länets kommuner. Lägst arbetslöshet har Vallentuna, Ekerö och Danderyd medan Haninge, Järfälla, Botkyrka och Södertälje har högst arbetslöshet. De sistnämnda kommunerna är de enda kommunerna där nivån är högre än riksgenomsnittet. I en majoritet av kommunerna är arbetslösheten lägre än fem procent, se *figur 1*, *tabell 4* och *bilaga 3*.

Överlag har spridningen i arbetslöshet mellan kommunerna minskat under det senaste året. I kommuner med en relativt hög nivå har arbetslösheten minskat. I Södertälje ökade antalet arbetslösa för varje år mellan 2007-2015.



Figur 1. Arbetslösheten i länets kommuner oktober 2018, klassindeldad. **Källa:** Arbetsförmedlingen.

Sedan dess har dock antalet arbetslösa minskat tre år i rad. Under det senaste året har andelen arbetslösa minskat med två procentenheter. Det innebär knappt 900 färre arbetslösa i Södertälje. I de fyra kommunerna med lägst arbetslöshet har nivån ökat under det senaste året, trots att länets arbetslöshet har minskat. Samtidigt kan det konstateras att spridningen i arbetslöshet är större mellan kommunerna i Stockholms län än mellan länen.

Kommun	Arbetslösa procent	Δ (1 år) procentenheter
Vallentuna	2,8	0,2
Ekerö	3,0	0,4
Danderyd	3,2	0,2
Täby	3,2	0,2
Österåker	3,4	0
Nykvarn	3,4	-0,4
Vaxholm	3,5	0,8
Värmdö	3,7	0,1
Lidingö	3,7	0,1
Solna	4,3	-0,1
Tyresö	4,4	0,2
Norrtälje	4,7	0,4
Nacka	4,8	0,3
Salem	4,8	0,3
Sollentuna	5,3	0,1
Sundbyberg	5,7	-0,7
Stockholm	5,7	-0,3
Nynäshamn	6,1	-0,1
Upplands-Bro	6,2	-0,3
Huddinge	6,4	-0,4
Upplands V	6,6	0,2
Sigtuna	6,7	-0,2
Haninge	7,0	-0,2
Järfälla	7,5	-0,6
Botkyrka	10,5	-0,6
Södertälje	11,3	-2
Stockholms län	5,8	-0,3
Riket	6,9	-0,5

Tabell 4. Arbetslösheten i länets kommuner oktober 2018, procent. **Källa:** Arbetsförmedlingen.

I *diagram 16* återges spridning i arbetslöshet mellan länets kommuner för olika grupper. Högst arbetslöshet har gruppen utrikes födda. Inom gruppen har kvinnor en högre arbetslöshet än män. Skillnaden mellan kommunen med lägst respektive högst arbetslöshet uppgår till drygt 17 procentenheter för utrikes födda kvinnor.

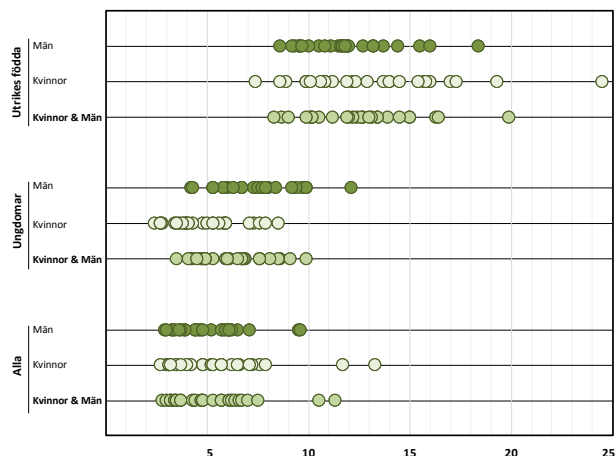


Diagram 16. Spridning i arbetslöshet mellan länets kommuner i olika grupper i okt. 2018, procent. **Källa:** Arbetsförmedlingen.

Två av tio har varit arbetslösa i minst 2 år, men det varierar mellan kommunerna

Andelen arbetslösa som har varit utan arbete i 24 månader eller längre är högre idag än för tio år sedan. I oktober hade 13 600 personer varit arbetslösa i 24 månader eller längre. Det motsvarar 20 procent av samtliga arbetslösa, se *diagram 17*. Andelen är högre än i början av tidsserien, men har varit förhållandevis konstant sedan 2016.

Andelen med en lång arbetslöshetsperiod är högre i kommuner mer än hög arbetslöshet, t.ex. har 34 procent av de arbetslösa i Södertälje har varit arbetslösa i minst 24 månader. I Botkyrka är andelen 25 procent. I Danderyd, Vallentuna och Vaxholm ligger andelen omkring tio procent.

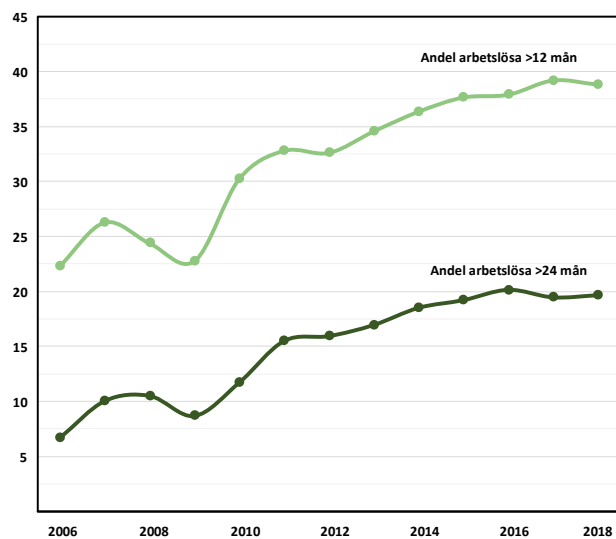


Diagram 17. Andel av de arbetslösa som har en arbetslöshetsperiod på >12 månader respektive >24 månader i Stockholms län (i oktober för respektive år), procent. **Källa:** Arbetsförmedlingen.

Fler konkurser och färre nystartade företag

Under årets första tio månader har 2 029 företag i Stockholms län försatts i konkurs, se *diagram 18*. Det motsvarar en ökning på tolv procent jämfört med motsvarande period 2017. Det är också tredje året i rad som antalet konkurser ökar. Sett till helåret 2018 beräknas antalet konkurser uppgå till omkring 2 400 företag. Det skulle i så fall innebära den högsta nivån sedan 2013 och en indikation på att företagen möter en vikande konjunktur. Antalet konkurser ökar i en majoritet av kommunerna, se *bilaga 4* för konkurser i länets kommuner.

Antalet konkurser ökar även i Västra Götaland och Skåne. I riket som helhet ökade antalet konkurser med drygt 600 företag, vilket motsvarar en procentuell ökning i nivå med ökningen i Stockholms län.

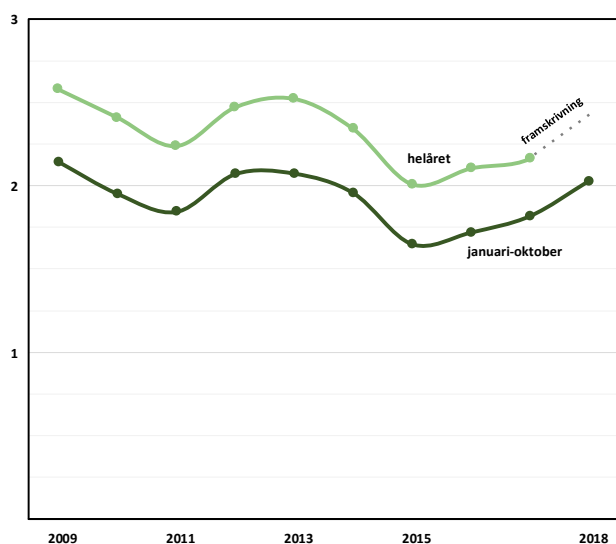


Diagram 18. Antal företagskonkurser i Stockholms län för perioden januari till oktober för respektive år samt för helåret, tusentals. **Källa:** SCB.

Sammanlagt sysselsatte de konkursdrabbade företagen i länet 5 300 personer vilket kan jämföras med 4 500 föregående år. De konkursdrabbade företagen inom näringsgrenen *byggindustrin* sysselsatte flest - 1 270 personer, medan *detaljhandelsföretagen* och *transport & magasinering* sysselsatte 570 respektive 560 personer.

18 400 nya företag

Nyföretagandet sjunker i Stockholms län. Till och med oktober har drygt 18 400 nya företag startats i Stockholms län, se *diagram 19*. Det är klart färre än

under 2016 och 2017. Nyföretagandet minskar även i Skåne (3 procent) och Västra Götaland (5 procent) men i mindre utsträckning jämfört med Stockholm (8 procent). I övriga riket startades 1 700 färre företag under årets första tio månader jämfört med 2017. Stockholms län andel av nyföretagandet uppgick därmed till 35 procent.

Nyföretagandet minskar i de flesta av länets kommuner. I antal är minskningen störst i Stockholms stad (- 1 200), medan nyföretagandet i relativa tal minskar mest i Danderyd (-29 procent), se *bilaga 5* för nyföretagandet i länets samtliga kommuner.

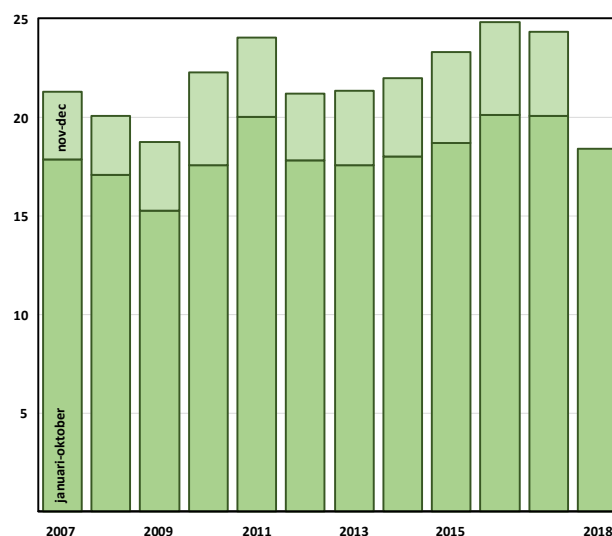


Diagram 19. Antal nystartade företag i Stockholms län, tusentals. **Källa:** SCB.

Ökad omsättning i näringslivet

Under det andra kvartalet utvecklades omsättningen i Stockholms läns näringsliv positivt. Omsättningen har nu ökat 13 kvartal i rad.

På ett års sikt ökade omsättningen (fasta priser) med åtta procent. Det var en högre ökningstakt än i övriga riket. Regionen svarar för mer än en tredjedel av den totala omsättningen i riket.

Handeln och tillverkningsindustrin gick starkare än övriga näringslivet medan t.ex. hotell och restaurang utvecklades svagare än näringslivet i stort.

Övrigt i korthet

► Näringslivets FoU-utgifterna ökade 2017

Forskning och utveckling (FoU) ökade bland svenska företag 2017. Utgifterna för egen FoU i företagssektorn uppgick till knappt 111 miljarder kronor under året, en ökning med 12 procent sedan 2015. Även antalet årsverk inom FoU-verksamheten ökade med jämförbara tal.

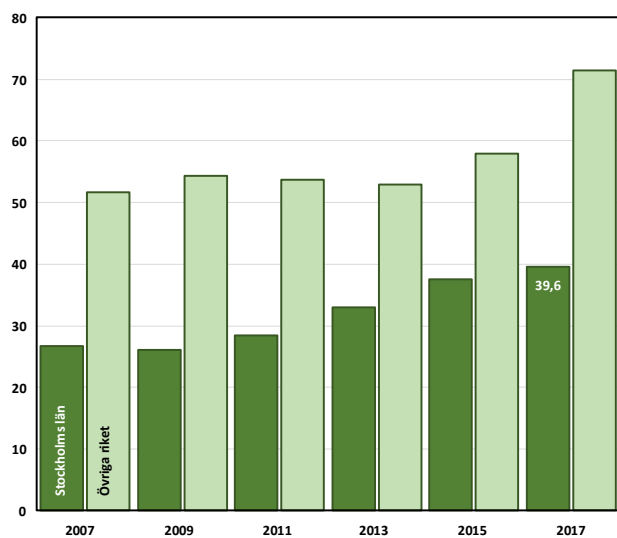


Diagram 20. Utgifter för egen FoU i näringslivet, miljarder kronor. **Källa:** SCB.

I Stockholms län uppgick utgifterna till 39,6 miljarder kronor, se *diagram 20*. Det motsvarar 36 procent av näringslivets totala utgifter. Utvecklingen jämfört med 2015 var däremot starkare i övriga riket.

► 28 000 fler länsinvånare

Under årets tre första kvartal ökade befolkningen i Stockholms län med 28 261 personer till 2 336 404. I Västra Götaland och Skåne ökade befolkningen med 15 611 respektive 13 948 personer. Övriga län ökade sammantaget med 29 024. Alla län utom Västernorrland och Norrbotten hade en folkökning under de första tre kvartalen 2018.

Sett enbart till det tredje kvartalet ökade befolkningen med 10 700 personer. Det är en lägre ökningstakt än motsvarande kvartal 2016 och 2017.

Befolkningen ökade i alla länets kommuner under det tredje kvartalet utom i Vallentuna och

Nynäshamn. I antal var ökningen högst i Stockholm (4 700 personer) och Nacka (700). Sett i förhållande till befolkningsstorleken var ökningen högst i Upplands Bro och Haninge, se *bilaga 6*.

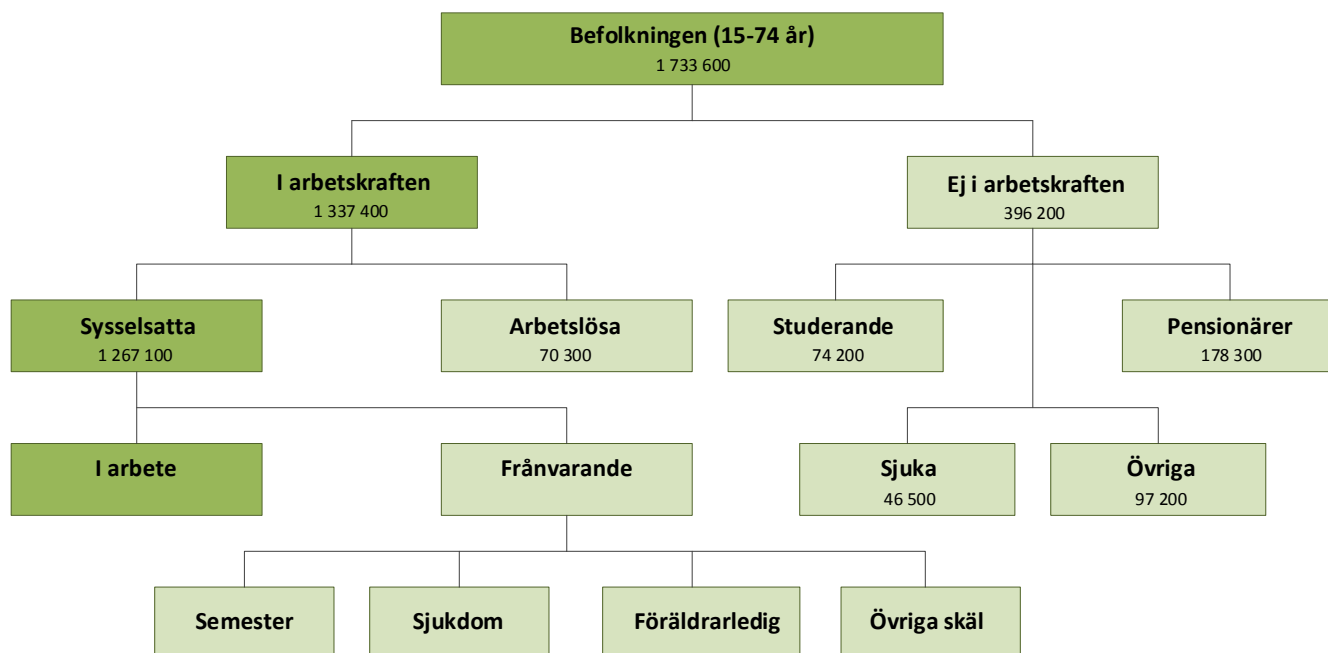
► Nedgång i antalet nyregistrerade bilar

Hittills i år har nyregistreringar av personbilar i riket som helhet minskat med fyra procent jämfört med samma period föregående år. I Stockholms län beräknas minskningen till två procent. Sedan införandet av Bonus malus-systemet den 1 juli är dock nedgången 21 procent i Stockholms län.

BILAGA 1 – Kort om arbetsmarknadsstatistik

Arbetskraftsundersökningarna (AKU) utförs löpande av SCB. För riket presenteras undersökningen månatligen. På regional nivå sker dock redovisningen per kvartal. Den statistik som presenteras genom AKU är de officiella arbetslöshetstalen och följer International Labour Organizations (ILO) och EU:s riktlinjer. Vid internationella jämförelser är det med andra ord AKU:s arbetsmarknadsstatistik som ska användas.

Figuren nedan redovisar Arbetskraftsundersökningarnas indelning av arbetsmarknaden för befolkningen i åldern 15-74 år. I ett första steg delas befolkningen in i arbetskraften och ej i arbetskraften. I Stockholms län var 396 200 personer ej i arbetskraften. Denna kategori utgörs av studerande, sjuka (t.ex. förtidspensionärer av hälsoskäl), pensionärer och övriga. 1 337 400 av länets befolkning definieras vara i arbetskraften vilket innebär att man antingen är sysselsatt eller arbetslös. Sysselsättningen beräknas genom att sätta antalet sysselsatta i förhållande till befolkningen i det aktuella åldersintervallet. Kvoten uppgår till 0,731 vilket innebär att sysselsättningsgraden är 73,1 procent. Arbetslöshet definieras däremot som andelen arbetslösa i förhållande till arbetskraften (inte befolkningen) vilket under det tredje kvartalet 2018 uppgick till 5,3 procent. På grund av att den relativa sysselsättningen och arbetslösheten relateras till olika storheter (arbetskraften och befolkningen) kan t.ex. arbetslösheten gå upp utan att sysselsättningen förändras.



Figur B1. Arbetsmarknaden i antal för befolkningen (15-74 år), Stockholms län, tredje kvartalet 2018.

Arbetskraftsundersökningarna är en urvalsundersökning baserad på intervjuer med enskilda personer. Därutöver använder sig SCB av två andra undersökningar för att spegla utvecklingen på arbetsmarknaden: Kortperiodisk sysselsättningsstatistik (KS) och registerbaserad arbetsmarknadsstatistik (RAMS). Den förstnämnda vänder sig till företag/arbetsgivare via enkäter för att ta reda på antalet anställda. Undersökningen redovisas på kvartalsnivå. RAMS bygger på kontrolluppgifter från Skatteverket och omfattar alla som har inkomst från arbete och – eftersom det inte är en urvalsundersökning – presenterar den säkraste statistiken över arbetsmarknaden. Det innebär att statistiken kan brytas över flera faktorer utan att sanningshalten går förlorad. Samtidigt innebär insamlingsmetoden att statistiken presenteras med fördröjning och inte kan användas som en korttidsindikator.

Arbetskraftsundersökningens precision

Arbetskraftsundersökningarna är en urvalsundersökning. Det betyder att det finns en viss osäkerhet vid skattningarna (estimaterna). Förändringar från ett år till ett annat i andelar på länsnivå når inte alltid upp till

så kallad statistisk signifikans men däremot i regel om vi t.ex. jämför Stockholm med övriga riket eller andra län. De skattade värden som redovisas ska ses som indikationer på utvecklingen.

Arbetskraftsundersökningarna jämfört med Arbetsförmedlingen statistik

Arbetsförmedlingens statistik är mer att betrakta som verksamhetsstatistik eftersom den bygger på antalet inskrivna som är öppet arbetslösa eller i program med aktivitetsstöd, vilket innebär att nivån är lägre än AKU:s arbetslöshetstal. Sedan hösten 2011 relateras antalet till en uppskattning av arbetskraften. Tidigare sattes antalet arbetslösa i förhållande till befolkningen. Arbetsförmedlingens statistik täcker – av naturliga skäl – inte in dem som är arbetslösa, men som inte skrivit in sig på arbetsförmedlingen. Dessutom använder sig SCB/AKU av åldersintervallet 15-74 år medan Arbetsförmedlingen har 16-64 år vilket ytterligare ökar diskrepansen mellan de två måtten.

En av fördelarna med Arbetsförmedlingens insamlingsmetod är att registerdata möjliggör snabbare uppdatering och att antalet inskrivna som arbetslösa kan fördelas på fler grupper (åldersgrupper, kön, utrikes födda etc.) utan att sanningshalten går förlorad. Begreppet andel/antal personer som saknar arbete omfattar såväl öppet arbetslösa som personer i program.

Revidering av AKU

I februari 2013 meddelade SCB att Arbetskraftsundersökningarnas tabellpaket och tidsserier uppdateras. Uppdateringen avser 2010-2012 och sker med anledning av en förbättrad beräkningsmetod. Skillnaderna mot tidigare publicerade uppgifter är i huvudsak marginella och ändrar inte beskrivningen av arbetsmarknaden och dess utveckling, men sysselsättning ligger något lägre och arbetslöshet marginellt högre. Jämförbarheten med perioden 2005-2009 är fortsatt god.

BILAGA 2 – Sysselsättning och arbetslöshet

Län	Sysselsättning	- kvinnor	- män	Arbetslöshet	- kvinnor	- män
Stockholm	73,1	71,0	75,2	5,3	5,2	5,3
Uppsala	68,3	65,8	70,8	5,2	6,4	4,1
Södermanland	64,2	58,3	69,6	7,5	8,8	6,5
Östergötland	68,7	65,8	71,5	7,7	8,5	7,1
Jönköping	72,3	67,9	76,6	4,1	4,6	3,7
Kronoberg	67,2	64,7	69,7	7,4	8,6	6,2
Kalmar	68,2	68,5	68,0	6,1	7,3	5,0
Gotland	70,4	69,4	71,4	3,5	3,3	3,8
Blekinge	65,7	61,4	69,6	8,6	7,4	9,6
Skåne	66,9	65,5	68,3	8,6	8,8	8,3
Halland	71,7	69,4	73,8	4,2	2,5	5,7
V. Götaland	70,5	67,6	73,3	5,6	6,0	5,3
Värmland	67,1	64,8	69,3	5,1	3,4	6,5
Örebro	66,9	63,1	70,5	8,5	8,4	8,6
Västmanland	64,5	59,5	69,2	7,5	7,8	7,2
Dalarna	68,2	68,5	67,9	5,9	5,0	6,7
Gävleborg	64,8	59,6	69,7	6,0	8,8	3,7
V-norrland	66,8	61,8	71,5	4,1	5,4	3,1
Jämtland	72,7	68,6	76,4	4,2	4,7	3,7
Västerbotten	68,8	68,1	69,5	5,2	6,1	4,5
Norrbottn	67,0	66,9	67,1	4,2	3,6	4,8
Riket	69,4	66,9	71,8	6,1	6,3	5,9

Tabell B2. Sysselsättning och arbetslöshet under tredje kvartalet 2018, procent. Källa: SCB/AKU.

BILAGA 3 – Arbetslöshet, kommuner

Län	Totalt, kv	öppet arbetslösa	i program	Totalt, män	öppet arbetslösa	i program
Botkyrka	11,7	6,7	4,9	9,5	5,8	3,7
Danderyd	3,1	2,0	1,1	3,3	2,1	1,1
Ekerö	3,1	2,0	1,1	2,9	1,9	1,0
Haninge	7,6	5,2	2,4	6,5	4,5	2,0
Huddinge	6,6	4,0	2,6	6,1	3,9	2,3
Järfälla	7,9	5,5	2,4	7,1	4,9	2,2
Lidingö	3,5	2,4	1,1	3,9	2,7	1,2
Nacka	4,8	3,3	1,5	4,7	3,2	1,5
Norrstälje	4,8	2,9	1,9	4,6	3,1	1,5
Nykvarn	3,5	1,8	1,8	3,3	2,0	1,3
Nynäshamn	6,2	3,9	2,4	6,1	3,7	2,4
Salem	5,2	2,8	2,4	4,4	2,4	2,0
Sigtuna	7,2	4,9	2,4	6,2	4,1	2,1
Sollentuna	5,3	3,5	1,8	5,2	3,3	1,9
Solna	4,2	2,9	1,2	4,4	3,0	1,4
Stockholm	5,7	3,7	2,0	5,8	3,7	2,1
Sundbyberg	5,7	3,9	1,8	5,7	4,0	1,7
Södertälje	13,3	5,7	7,5	9,6	4,6	5,0
Tyresö	4,0	2,6	1,4	4,8	2,8	2,0
Täby	3,0	2,1	0,9	3,4	2,3	1,2
Upplands-B.	6,5	4,7	1,8	5,9	4,0	1,9
Upplands V.	7,1	5,0	2,1	6,1	4,0	2,1
Vallentuna	2,7	1,9	0,8	3,0	1,9	1,1
Vaxholm	3,1	2,4	0,7	3,9	2,4	1,5
Värmdö	3,7	2,4	1,2	3,7	2,4	1,3
Österåker	3,2	2,2	1,0	3,6	2,3	1,2
AB län	6,0	3,8	2,2	5,7	3,6	2,1
Riket	6,8	3,7	3,2	7	3,7	3,2

Tabell B3. Arbetslösa i länets kommuner oktober 2018, procent. Källa: Arbetsförmedlingen.

BILAGA 4 – Konkurser, kommuner

Kommun	Konkurser, 2018	Konkurser, 2017	Δ (antal)	Δ (procent)
Botkyrka	57	46	11	24
Danderyd	20	13	7	54
Ekerö	22	9	13	144
Haninge	47	47	0	0
Huddinge	67	53	14	26
Järfälla	35	36	-1	-3
Lidingö	17	22	-5	-23
Nacka	45	45	0	0
Norrtälje	30	23	7	30
Nykvarn	6	1	5	-
Nynäshamn	18	16	2	13
Salem	5	6	-1	-17
Sigtuna	42	33	9	27
Sollentuna	33	35	-2	-6
Solna	66	57	9	16
Stockholm	1 223	1 155	68	6
Sundbyberg	30	20	10	50
Södertälje	57	45	12	27
Tyresö	37	23	14	61
Täby	46	37	9	24
Upplands Väsby	30	24	6	25
Upplands-Bro	16	8	8	100
Vallentuna	14	16	-2	-13
Vaxholm	10	8	2	25
Värmdö	30	17	13	76
Österåker	26	24	2	8
AB län	2 029	1 819	210	12

Tabell B4. Konkurser i länets kommuner för perioden januari till oktober för åren 2017 och 2018. **Källa:** SCB

BILAGA 5 – Nyföretagande, kommuner

Kommun	Nystartade 2018	Nystartade 2017	Δ (antal)	Δ (procent)
Botkyrka	435	433	2	0
Danderyd	313	438	-125	-29
Ekerö	174	181	-7	-4
Haninge	408	475	-67	-14
Huddinge	569	598	-29	-5
Järfälla	365	372	-7	-2
Lidingö	373	384	-11	-3
Nacka	692	719	-27	-4
Norrtälje	319	329	-10	-3
Nykvarn	55	63	-8	-13
Nynäshamn	149	119	30	25
Salem	64	82	-18	-22
Sigtuna	282	278	4	1
Sollentuna	411	449	-38	-8
Solna	565	572	-7	-1
Stockholm	10 599	11 800	-1 201	-10
Sundbyberg	335	298	37	12
Södertälje	455	494	-39	-8
Tyresö	244	249	-5	-2
Täby	492	501	-9	-2
Upplands Väsby	202	237	-35	-15
Upplands-Bro	133	129	4	3
Vallentuna	173	202	-29	-14
Vaxholm	82	97	-15	-15
Värmdö	281	263	18	7
Österåker	248	301	-53	-18
AB län	18 418	20 063	-1 645	-9

Tabell B4. Nyföretagande i länets kommuner för perioden januari till oktober för åren 2017 och 2018. Källa: Bolagsverket.

BILAGA 6 – Befolkningsförändring, tredje kvartalet 2018

Kommun	Befolkning	Folkökning	Födelseöverskott	Flyttnetto, inrikes	Flyttnetto, utlandet	Just.
Botkyrka	92 648	503	142	-78	435	4
Danderyd	33 193	217	8	156	51	2
Ekerö	28 159	92	30	1	61	0
Haninge	89 625	650	159	239	224	28
Huddinge	111 385	500	216	-219	494	9
Järfälla	77 922	510	131	164	213	2
Lidingö	47 712	240	1	80	155	4
Nacka	103 191	692	108	346	231	7
Norrtälje	61 513	156	1	84	55	16
Nykvarn	10 841	68	12	44	8	4
Nynäshamn	28 159	-1	8	-45	28	8
Salem	16 807	1	26	-62	34	3
Sigtuna	47 865	206	92	-62	173	3
Sollentuna	72 393	92	92	-211	202	9
Solna	80 851	547	207	-109	437	12
Stockholm	960 031	4 634	1 803	-949	3 733	47
Sundbyberg	50 205	295	130	4	152	9
Södertälje	96 997	313	117	-205	361	40
Tyresö	47 896	148	42	4	100	2
Täby	71 186	249	30	81	134	4
Upplands V.	45 237	138	77	-61	122	0
Upplands-B.	28 566	208	69	58	76	5
Vallentuna	33 321	-19	30	-63	15	-1
Vaxholm	11 967	23	1	-2	21	3
Värmdö	44 126	99	35	25	31	8
Österåker	44 608	180	28	56	94	2
AB län	2 336 404	10 741	3 595	-724	7640	230
Riket	10 207 086	35 562	9 121		25 173	1 268

Tabell B5. Befolkningsförändring i länets kommuner under det tredje kvartalet 2018. Källa: SCB.

Noter

ⁱ Lediga jobb/obemannade i förhållande till antalet anställda.

ⁱⁱ Grov uppskattning som baseras på nationella kvoter kring outnyttjade timmar per person och delgrupp (arbetslösa, undersysselsatta och latent arbetsökande) som sedan appliceras på regional data

ⁱⁱⁱ Dagbefolkning är den förvärvsarbetande befolkningen som har sitt arbetsställe i kommun X, oavsett var arbetstagaren själv bor.