

Läget i länet

Arbetsmarknad och ekonomi

februari 2018



Länsstyrelsen
Stockholm

Läget i länet är en sammanställning av nyheter och statistik som tar sikte på att belysa det regionala perspektivet med inriktning mot arbetsmarknaden och den allmäneconomiska utvecklingen. Statistiken har hämtats från källor som Statistiska Centralbyrån, Arbetsförmedlingen, Tillväxtanalys m.fl. och bearbetats och analyserats vid Avdelningen för Tillväxt, Länsstyrelsen i Stockholms län. Tidigare underlag kan hämtas hem via Länsstyrelsens webbplats: www.lansstyrelsen.se/stockholm.

Kontaktuppgifter:

Per Bark, Analyschef
Länsstyrelsen i Stockholms län
Avdelningen för tillväxt
Mobil: 070 520 50 68
e-post: per.bark@lansstyrelsen.se

Inledning

Eurostats preliminära beräkningar visade att BNP-tillväxten i EU under 2017 är den högsta som har uppmätts sedan 2007. EU:s ekonomiska motor Tyskland går fortsatt starkt. Den goda konjunkturen i världsekonomin har även visat sig i den svenska varuexporten som för närvarande har en uppåtgående trend, även om handelsnettot var negativt under december.

Konjunkturinstitutets barometerindikator föll något under januari, men nivån pekar fortsatt på ett betydligt ljusare stämningsläge än normalt i svensk ekonomi. Utvecklingen förklaras till stor del av svagare signaler från tillverkningsindustrin och de privata tjänstenäringarna. Hushållens konfidensindikator föll marginellt, vilket förklaras av en något mindre positiv syn på svensk ekonomi (makroindex). Däremot stärktes synen på den egna ekonomin (mikroindex) ytterligare.

Den övergripande bedömningen kring konjunkturen i Stockholms län är fortsatt positiv. Konjunkturinstitutets regionala barometer för Stockholms län visar också att konjunkturen är starkare än normalt, men samtidigt föll den tillbaka något jämfört med det tredje kvartalet. Arbetsmarknaden fortsätter att utvecklas positivt, men Stockholms andel av rikets totala sysselsättningsökning har minskat och ligger nu i nivå med arbetsmarknaden storlek.

Stockholm har i likhet med övriga riket haft en god konjunktur under en längre tid. Den goda konjunkturen bedöms fortsätta under 2018 enligt de flesta prognoser, om än i lägre takt än under de senaste åren. Samtidigt har bostadspriserna fallit i Stockholms län under hösten och vintern, räntorna ser ut att vara på väg upp och Stockholmsbörsen har – efter en längre tid av uppgång – backat under inledningen av februari. Utvecklingen på dessa områden kommer inte att förhålla sig neutralt till huvudstadsregionens konjunktur.

Sammanfattning

- × Antalet sysselsatta i Stockholms län har ökat med 24 400 personer på ett års sikt. Ökningen drivs på av en ökning av antalet med fast anställning.
- × Länets sysselsättning uppgår till 71,9 procent (15–74 år) under det fjärde kvartalet. Det är den högst skattade sysselsättningen av samtliga län.
- × Antalet undersysselsatta – 54 000 personer – är oförändrat jämfört med fjärde kvartalet 2016.
- × Antalet arbetslösa uppgår till 75 400 personer. Det motsvarar en arbetslöshet på 5,8 procent vilket är oförändrat jämfört med 2016.
- × Arbetslösheten bland inrikes födda kvinnor minskar med 1,1 procentenheter till 3 procent.
- × Ungdomsarbetslösheten är oförändrad på ett års sikt, 14,3 procent.
- × 8 800 personer varslades om uppsägning under 2017 i Stockholms län. Det är 20 procent färre än under 2016.
- × Nyföretagande ligger kvar på höga nivåer, men antalet nystartade företag var färre än under 2016. Antalet konkurser minskade under det fjärde kvartalet, men var högre under helåret 2017 jämfört 2016.
- × Ekerö och Vallentuna har lägst arbetslöshet bland länets kommuner, men arbetslösheten har minskat mest i Södertälje.

I det följande behandlas arbetsmarknaden, nystartade företag och konkurser i Stockholms län. Underlaget avslutas med övriga nyheter i korthet som relaterar till den allmänekonomiska utvecklingen. I *tabell 1* redovisas några av regionens nyckeltal.

Nyckeltal	Referensperiod	2017	2016	Förändring
Sysselsättning (%)	fjärde kvartalet	71,9	71,6	0,3 p.e
Arbetslöshet (%)	fjärde kvartalet	5,8	5,8	0 p.e
Nystartade företag	fjärde kvartalet	6 480	6 724	-4 %
Konkurser	fjärde kvartalet	540	573	-6 %
Varslade personer	fjärde kvartalet	2 306	3 829	-40 %

Tabell 1. Några nyckeltal för Stockholmsregionen

Utvecklingen på arbetsmarknaden

I detta avsnitt presenteras utvecklingen och nuläget på arbetsmarknaden. När det gäller uppgifter på länsnivå används den officiella arbetsmarknadsstatistiken (AKU) från Statistiska Centralbyrån (SCB). Avslutningsvis ges en kortfattad bild kring läget på kommunnivå genom Arbetsförmedlingens statistik. Denna bör inte jämföras med den som tillhandahålls via SCB. Se bilaga 1 för mer information kring arbetsmarknadsstatistik, AKU och om revideringen av AKU för åren 2010-2012.

Om inte annat anges avser AKU-statistiken fjärde kvartalet 2017. Förändringen på ett års sikt är således utvecklingen jämfört med fjärde kvartalet 2016.

Några definitioner

Arbetskraft, sysselsättning, och arbetslöshet är tre makrovariabler med vilka utvecklingen på arbetsmarknaden kan beskrivas. När man analyserar utvecklingen på arbetsmarknaden är det avgörande att känna till hur begreppen definieras och hur förändringar ska tolkas.

- ▶ **Arbetskraften** är summan av antalet sysselsatta och arbetslösa. Arbetskraftsdeltagandet är arbetskraften i förhållande till befolkningen i åldersgruppen 15-74 år (SCB).
- ▶ **Andelen sysselsatta** beräknas som antalet sysselsatta i förhållande till befolkningen, 15-74 år (SCB).
- ▶ **Andelen arbetslösa** definieras som antalet arbetslösa i förhållande till arbetskraften (SCB).

Antalet sysselsatta ökade 24 400 personer

Jämfört med det fjärde kvartalet 2016 har antalet sysselsatta (15–74 år) på ett års sikt ökat med 24 400 personer i Stockholms län. Det kan jämföras med genomsnittet på drygt 21 000 personer under tidsserien. Det är ökningen av antalet fast anställda som driver sysselsättningsstillväxten. Utvecklingen innebar att sysselsättningen uppgick till 71,9 procent och antalet sysselsatta når drygt 1,23 miljoner personer som under referensveckan arbetade 40,2 miljoner timmar, se *diagram 1* och *2*. Sysselsättningsnivån är därmed 0,3 procentenheter högre än under 2016, men ökningen är inte statistiskt signifikant. Män (74,2 procent) har alltså en högre sysselsättning än kvinnor (69,6). Skillnaden i arbetade timmar mellan kvinnor och män är större än skillnaden i sysselsättning.

Av de sysselsatta uppger 54 000 personer att de är undersysselsatta, det vill säga att de både vill och kan arbeta fler timmar än vad de faktiskt gör. Antalet är oförändrat jämfört med 2016, men lägre än under perioden 2009–2015. Unga är i högre utsträckning undersysselsatta än andra åldersgrupper. Uttryckt som andel av de sysselsatta är 4,4 procent undersysselsatta. Det kan jämföras med 4,8 procent i övriga riket.

Sysselsatta	Antal (2017 _{K4})	Δ (2016 _{K4})
Fast anställda	925'	30'
Tidsbegränsat anställda	176'	-2'
Summa, anställda	1 102'	28'
Företagare	132'	-4'
Summa, sysselsatta	1 234'	24'

Den långsiktiga trenden om stigande sysselsättning sedan 2010 håller därmed i sig. Sysselsättningen når återigen den högsta (skattade) nivån under tidsserien och högst av samtliga län. Motsvarande utveckling kan noteras för övriga storstadsregioner och i övriga riket. I Västra Götalandsregionen och Skåne ökade sysselsättningen med knappt 17 000 respektive 11 000 personer. Det innebär att sysselsättningen beräknas till 68,4 procent i Västra Götaland och till 65,2 procent i Skåne. I riket som helhet ökade antalet sysselsatta med 104 000 personer på ett års sikt. Sett som andel av befolkningen uppgår sysselsättningen därmed till 67,6 procent.¹ Sysselsättningsstatistik för övriga län redovisas i *bilaga 2*.

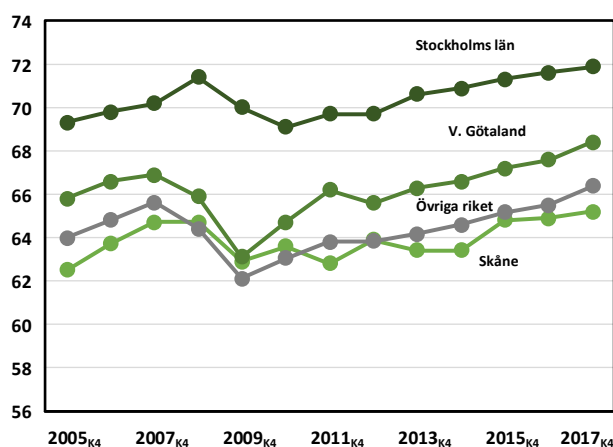


Diagram 1. Sysselsättning (15-74 år) i storstadsregionerna och övriga riket, 2005_{K4}-2017_{K4}, procent. **Källa:** SCB/AKU

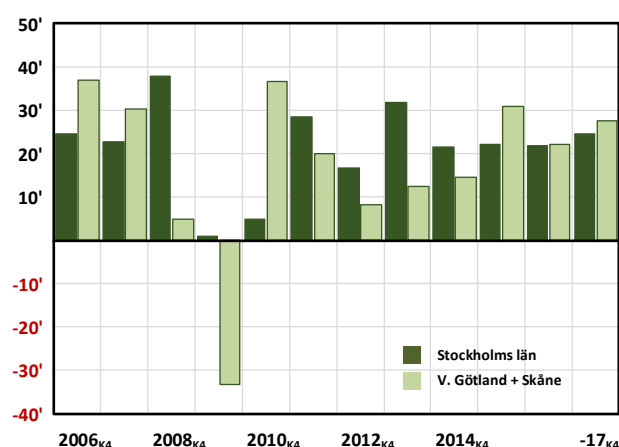


Diagram 2. Förändring antal sysselsatta (tusental) i storstadsregionerna på ett års sikt. **Källa:** SCB/AKU

Statistiken ovan refererar till utvecklingen mellan fjärde kvartalet 2017 jämfört med fjärde kvartalet 2016. Sett till helåret - det vill säga 2017 jämfört med 2016 - uppgår sysselsättningsökningen i Stockholms län till 30 000 personer vilket indikerar att utvecklingen var något svagare under det fjärde kvartalet än föregående års tre första kvartal. Det bör också noteras att Stockholms andel av rikets sysselsättningsökning under det fjärde kvartalet låg mer eller mindre i nivå med arbetsmarknadens storlek, det vill säga runt en fjärdedel. Det är en lägre andel än genomsnittet för tidsserien (2005–2017).

I det smalare åldersintervallet 20–64 år uppgår sysselsättningen till drygt 84 procent, och andelen sysselsatta i gruppen 65 år eller äldre är knappt 19 procent eller motsvarande 39 000 personer.

Oförändrad sysselsättningsnivå i Stockholms stad

I Stockholms stad uppgår sysselsättningen till 73,8 procent. Det är mer eller mindre en oförändrad nivå jämfört med fjärde kvartalet 2016, men högre än i Göteborg (68,6 procent) och Malmö (64,5). Stockholm stad har även haft en högre (skattad) sysselsättning än övriga länet betraktat som en geografi under hela tidsserien. Under åren 2013 och 2014 var skillnaden som störst och uppgick då till omkring sex procentenheter. Under det fjärde kvartalet uppgick sysselsättningskillnaden till 3,4 procentenheter.

¹ Exkluderas Stockholms län uppgår sysselsättningen i övriga riket till 66,4 procent.

300 000 är sysselsatta inom finansiell verksamhet och företagstjänster

Sysselsättningsökningen under 2017 fördelar sig över näringsgrenarna enligt diagram 3.² *Finansiell verksamhet & företagstjänster* (SNI 64–82) sysselsätter omkring 300 000 personer och därmed den största näringsgrenen. Det motsvarar en knapp fjärdedel av länets arbetsmarknad. Däremot är *information och kommunikation* (SNI 58–63) den näringsgrenen som har starkast koncentration till huvudstadsregionen. Närmare hälften (45 procent) av näringsgrenens sysselsatta är lokaliserade i Stockholms län. Däremot utgör näringsgrenen enbart åtta procent av länets arbetsmarknad. Näringsgrenar med en låg andel som är lokaliserad till länet är framförallt *jordbruk* (SNI 01–03) och *tillverkning* (SNI 05–33 & 35–39). Länets arbetsmarknad och näringsliv är och brukar benämnas som tjänstebaserad där tillverkningsindustrin utgör en mindre del. Samtidigt, räknat i absoluta tal är det bara i Västra Götaland som tillverkningsindustrin sysselsätter fler personer än i Stockholms län.

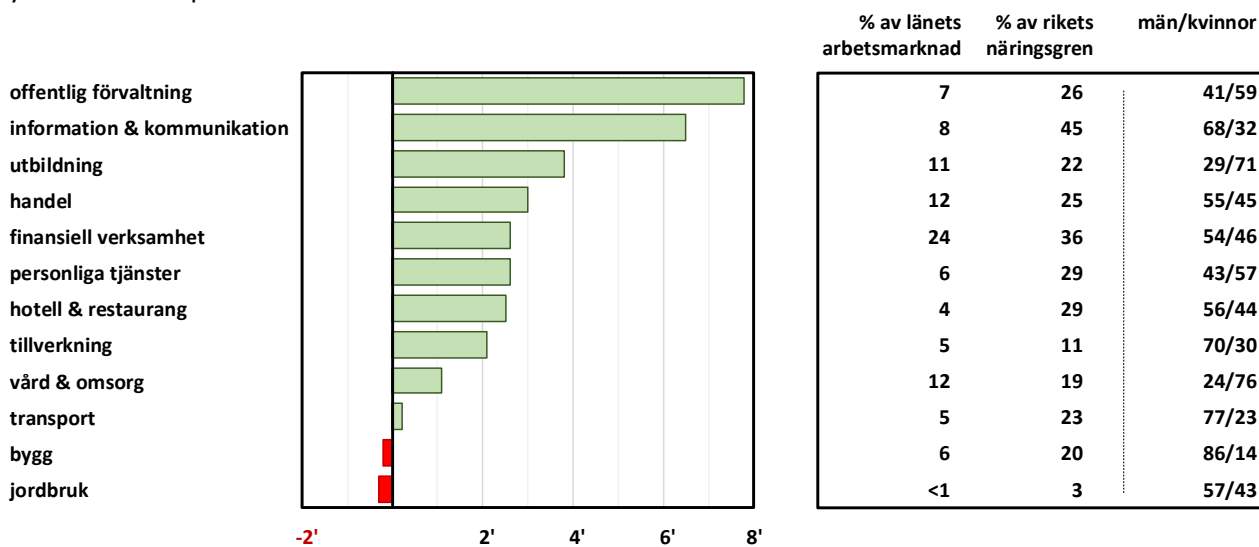


Diagram 3. Sysselsättningsförändringar (tusental), grov näringsgrensnivå för helåret 2017. Källa: SCB/AKU

Tabell 2. Näringsgrenens storlek, och könsfördelning. Källa: SCB/AKU

Närmare 75 procents sysselsättning bland inrikes födda män

Sysselsättningen bland inrikes födda i Stockholms län var 73,6 procent under det fjärde kvartalet. Det kan jämföras med 67,4 procent för gruppen utrikes födda. Uppdelat på kön var sysselsättningen högst bland inrikes födda män (74,7 procent) och lägst bland utrikes födda kvinnor (62,6). Jämfört med övriga riket har Stockholms län en högre sysselsättning i samtliga fyra grupper. Den största skillnaden jämfört med övriga riket noteras bland utrikes födda. Utrikes födda män i Stockholm har exempelvis en sysselsättning som är närmare tio procentenheter högre än i övriga riket. För kvinnor är skillnaden knappt nio procentenheter. Utrikes födda kvinnor i Stockholm har en sysselsättning som ligger i nivå med sysselsättningen bland utrikes födda män i övriga riket och den skattade sysselsättningen bland utrikes födda män i Stockholms län är högre än hos inrikes födda män i övriga riket, se *diagram 4* och *5*.

² Den totala ökningen är signifikant, men ökningen är inte signifikant på näringsgrensnivå. Förändringarna är baserade på jämförelsen mellan helåret 2017 och 2016.

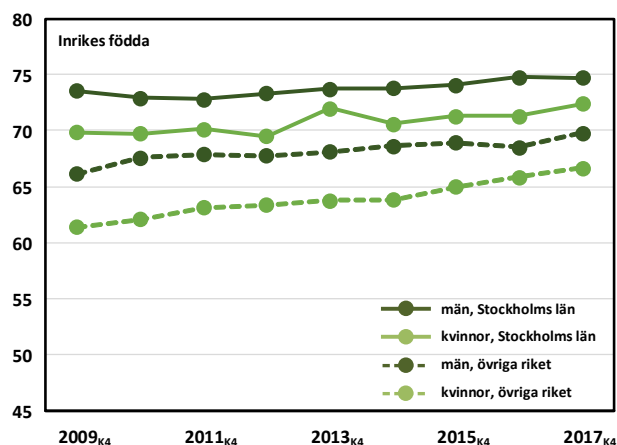


Diagram 4. Sysselsättning inrikes födda i Stockholms län och övriga riket, procent. Källa: SCB/AKU

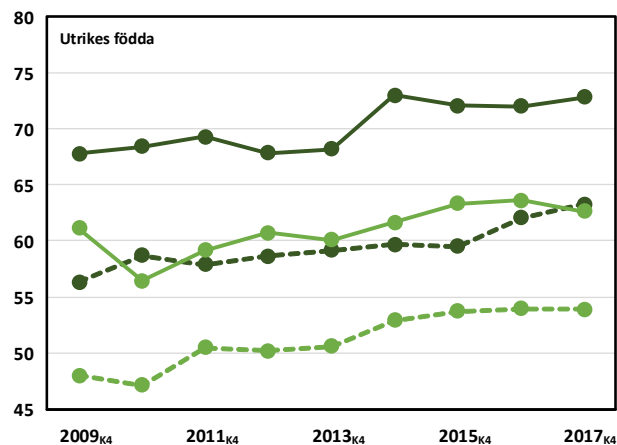


Diagram 5. Sysselsättning utrikes födda i Stockholms län och övriga riket, procent. Källa: SCB/AKU

Förväntad sysselsättningsutveckling under 2018

I december presenterade Arbetsförmedlingen sin prognos *Arbetsmarknadsutsikter hösten 2017 – Stockholms län* över utvecklingen på arbetsmarknaden under 2018. Den sammanfattande bedömningen är att en stark konjunktur och fortsatt hög befolkningsökning ger goda förutsättningar till en fortsatt sysselsättningsstillväxt, men takten förväntas vara något lägre än under 2017. Uppdelat på branscher förväntas utvecklingen vara särskilt god särskilt för *hotell & restaurang, personliga & kulturella tjänster, finansiell verksamhet och företagstjänster* samt *tillverkning och utvinning, energi och miljö*.

Efterfrågan på arbetskraft är alltjämt hög. Under det tredje kvartalet låg exempelvis antalet vakanser³ på en historiskt hög nivå och i Arbetsförmedlingen prognos konstateras det att kapacitetsutnyttjandet bland de privata arbetsgivarna ligger kvar på en hög nivå. Det innebär att om företagen vill öka sin produktion måste de utöka sin personalstyrka.

Även regeringen⁴ tror på en god utveckling under 2018. När Finansdepartementet presenterade sin senaste nationella prognos precis innan jul revideras den förväntade sysselsättningsgraden och arbetskraftsdeltagandet för 2018–2020 upp jämfört med tidigare prognoser.

75 400 arbetslösa i Stockholms län

Antalet arbetslösa räknas till 75 400 personer i Stockholms län under det fjärde kvartalet. Det kan jämföras med 74 400 under det fjärde kvartalet 2016. Ungdomar och utrikes födda är överrepresenterade; 26 procent av samtliga arbetslösa är ungdomar och 56 procent är utrikes födda.

Uttryckt som andel av arbetskraften lämnas arbetslösheten oförändrad på 5,8 procent. För männen uppgår arbetslösheten till 5,9 och för kvinnor är andelen 5,6 procent. I Västra Götalandsregionen minskar arbetslösheten med 0,8 procentenheter till 5,4 procent. I riket som helhet minskar arbetslösheten till 6,0 procent vilket motsvarar 322 000 personer.

Lägst (skattad) arbetslöshet har Jönköping (3,8 procent) och Gotland (3,9) medan det omvända gäller för Södermanland (8,4). Nio län har en lägre arbetslöshet än Stockholm. Även om det är små skattade skillnader mellan länen har Stockholms läns relativa position succesivt försvagats under de senaste åren. Arbetslöshetsstatistik för övriga län redovisas i *bilaga 2*.

³ Statistik för det fjärde kvartalet redovisas i slutet av februari 2018.

⁴ <http://www.regeringen.se/4afca7/globalassets/regeringen/dokument/finansdepartementet/pdf/2017/prognos-dec-2017/nyckeltal-prognos-jdecember-2017-.pdf>

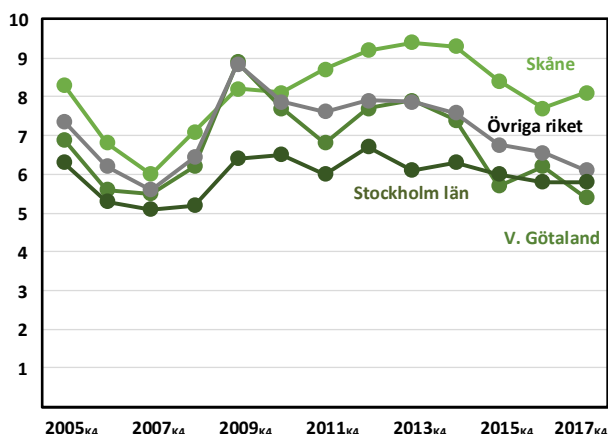


Diagram 7. Andel arbetslösa i storstadsregionerna och i övriga riket, 2005_{K4}-2017_{K4}, procent. **Källa:** SCB/AKU

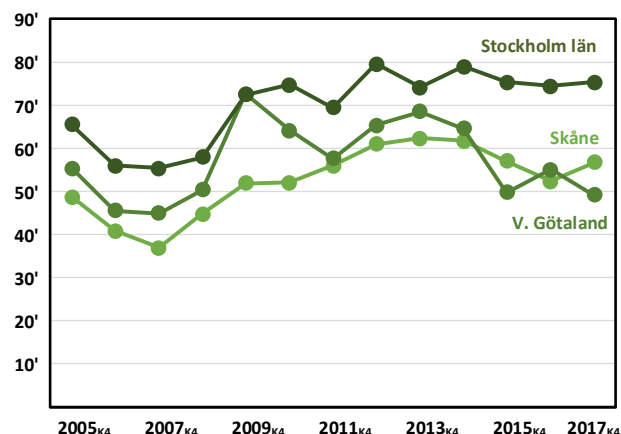


Diagram 8. Antal arbetslösa i storstadsregionerna, 2005_{K4}-2017_{K4}, tusentals. **Källa:** SCB/AKU

Den genomsnittliga arbetslöshetsperiodens längd beräknas till drygt 36 veckor vilket är i nivå med 2016. Det kan inte noteras någon skillnad mellan kvinnor och män i arbetslöshetens varaktighet, däremot kan en sådan skillnad noteras efter ålder. Ungas (15–24 år) arbetslöshetsperiod är – i genomsnitt – kortare än för övriga åldersgrupper. En fjärdedel av samtliga arbetslösa har en arbetslöshet som är fyra veckor eller kortare. En något större andel har en arbetslöshetsperiod som uppgår till minst ett halvår. Det är denna grupp som kraftigt drar upp den genomsnittliga arbetslöshetens längd.

Totalt befinner sig 407 000 invånare utanför arbetskraften i Stockholms län. Det betyder att de varken är sysselsatta eller arbetslösa. Den enskilt största anledningen är pension följt av studerande. De utgör mer än 300 000 personer. Antalet eller sammansättningen har inte förändrats under det senaste året.

Sjunkande arbetslöshet bland inrikes födda kvinnor

Även om arbetslösheten i arbetskraften som helhet är oförändrad har arbetslösheten bland inrikes födda kvinnor minskat med 1,1 procentenheter till 3,0 procent under det senaste året. Det motsvarar en minskning med nästan 5 000 personer till 13 900 arbetslösa. Bland männen är arbetslösheten 4,0 procentenheter, se *diagram 9*. Det är 0,8 procentenheter högre än 2016, men ökningen är inte signifikant. Det innebär att arbetslösheten beräknas till 3,5 procent bland inrikes födda. Det kan jämföras med 11,5 procent bland utrikes födda där männens arbetslöshet är 10,8 och kvinnornas 12,4 procent. Det finns ingen statistiskt signifikant skillnad i arbetslöshetsnivå mellan inrikes födda i Stockholm och i övriga riket.⁵ Bland utrikes födda är arbetslösheten däremot 4,6 procentenheter högre i övriga riket.

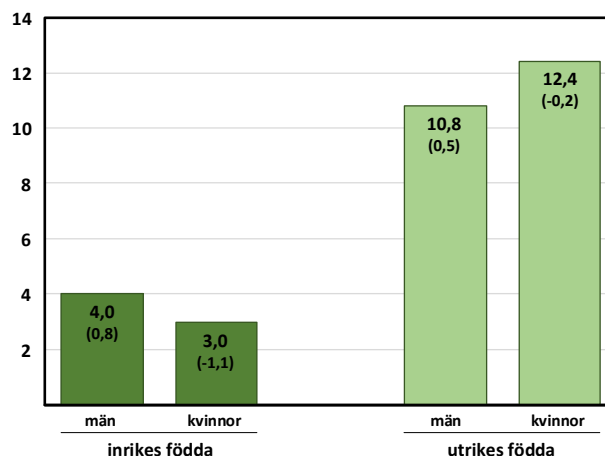


Diagram 9. Arbetslöshet i Stockholms län under det fjärde kvartalet 2017, inrikes och utrikes födda (siffran inom parentes är förändringen på ett års sikt). **Källa:** SCB/AKU

Mot bakgrund av att utrikes födda män har en sysselsättningsgrad som är drygt 10 procent högre än kvinnornas borde skillnaden i arbetslöshet (intuitivt) vara större än 1,6 procentenheter. Utrikes födda kvinnor har dock ett lägre deltagande i arbetskraften; sammantaget står 29 procent av utrikes födda kvinnor utanför arbetskraften. Det kan jämföras med 18 procent av utrikes födda män.

⁵ Den skattade arbetslösheten är däremot lägre i Stockholms län.

Oförändrad ungdomsarbetslöshet

Unga (15–24 år) har en högre arbetslöshet än andra åldersgrupper, se *diagram 10*. Ungdomar drar därmed upp arbetslösheten för populationen (15–74 år) som helhet. Under det fjärde kvartalet uppgick ungdomsarbetslösheten i Stockholms län till 14,3 procent eller 19 500 personer. Det är en oförändrad nivå jämfört med 2016. Det finns ingen statistiskt signifikant skillnad mellan kvinnor och män, men däremot mellan inrikes och utrikes födda ungdomar. Arbetslösheten i populationen som helhet (15–24 år) är på samma nivå som i övriga riket.

Omkring hälften av de arbetslösa ungdomarna i Stockholms län var heltidsstuderande. Heltidsstuderande ingår i det officiella arbetslöshetsmättet, men om man bortser från dessa så är arbetslösheten i gruppen 7 procent. Den stora merparten av arbetskraften befinner sig i åldersintervallet 25–54 år och i den gruppen är arbetslösheten 4,6 procent.

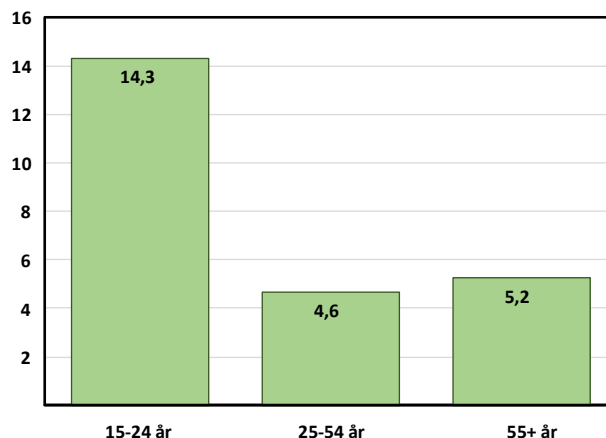


Diagram 10. Arbetslöshet i Stockholms län 2017_{K4}, efter ålder. Källa: SCB/AKU

8 800 personer varslade om uppsägning i Stockholms län

Drygt 8 800 personer varslades om uppsägning under 2017 i Stockholms län, se *diagram 11*. Det är det lägsta antalet sedan 2007 och 20 procent färre än 2016 då drygt 11 000 personer varslades om uppsägning. Trenden om sjunkande antal personer som varslas om uppsägning är giltig även i övriga riket. Under de senaste åren har länets varselintensitet – mätt som antal personer som varslats om uppsägning per 1 000 sysselsatt – legat marginellt högre än i övriga riket, se *diagram 12*. Som jämförelse kan det nämnas att under vintern 2008/2009 (sex månader) varslades drygt 18 000 personer om uppsägning i Stockholms län och 106 000 personer i riket som helhet.

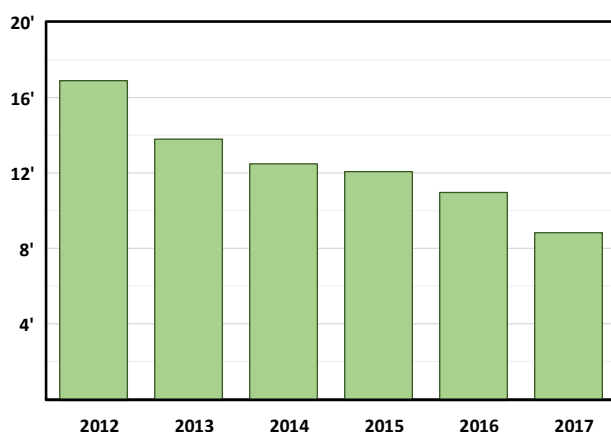


Diagram 11. Antal personer som varslats om uppsägning i Stockholms län, 2012-2017. Källa: Arbetsförmedlingen

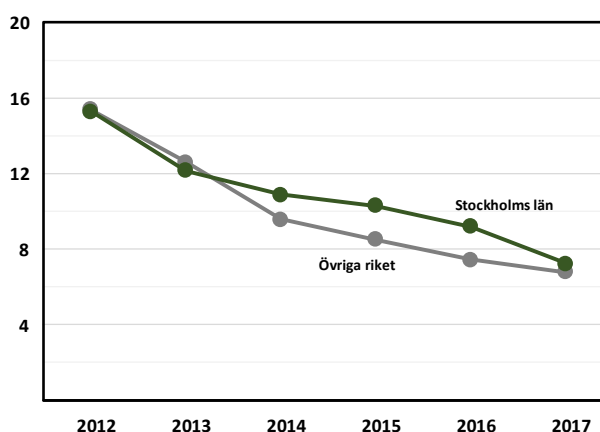


Diagram 12. Antal varslade personer per 1 000 sysselsatt i Stockholms län och övriga riket. Källa: AF

Under det fjärde kvartalet varslades drygt 2 300 personer om uppsägning. Det kan jämföras med drygt 3 800 personer under motsvarande period 2016. Det höga antalet personer som varslades om uppsägning

under det fjärde kvartalet 2016 förklaras till stor del av Ericsson som under hösten 2016 presenterade ett nedskärningspaket.⁶

Det finns ett samband mellan varsel och arbetslöshet. På så sätt är varsel en indikator på framtida arbetslöshetsnivåer. Men sambandet är inte så enkelt som det ibland framställs som. Arbetsförmedlingens uppföljning från 2013 visar exempelvis att omkring sex av tio lagda varsel leder till uppsägning. Det är dock inte samma sak som att dessa personer blir arbetslösa, uppsagda personer finner i de flesta fall en annan sysselsättning. Istället pekar uppföljningar på att 20–25 procent av de som varslats om uppsägning senare rapporteras in till Arbetsförmedlingen som arbetslösa.

23 600 personer är latent arbetssökande

Utöver de personer som definieras som arbetslösa (74 400) klassificeras 23 600 personer som latent arbetssökande. Dessa fördelar sig jämnt mellan kvinnor och män. Latent arbetssökande är ett komplement till måttet arbetslösa. Precis som arbetslösa har dessa personer inget arbete, men eftersom de inte sökt ett arbete räknas de inte som arbetslösa. De utgör istället en del av befolkningen som befinner sig utanför arbetskraften. I antal är latent arbetslösa på samma nivå som under 2016, men lägre än under tidsserien första år. I Stockholms län var mer än hälften av de latent arbetssökande ungdomar (15–24 år). Nationell statistik visar att en stor del befinner sig i ålder 15–19 år och att åtta av tio av dessa är heltidsstuderande.

Det totala outnyttjade arbetskraftutbudet består av latent arbetssökande, undersysselsatta och arbetslösa. Sammantaget summerar det till 153 000 personer i Stockholms län. Baserat på nationella kvoter (outnyttjade timmar per undergrupp) uppgår det till 3,5 miljoner timmar per vecka. Det kan sättas i relation till de 40,2 miljoner timmar som de sysselsatta (inklusive undersysselsatta) arbetar per vecka.

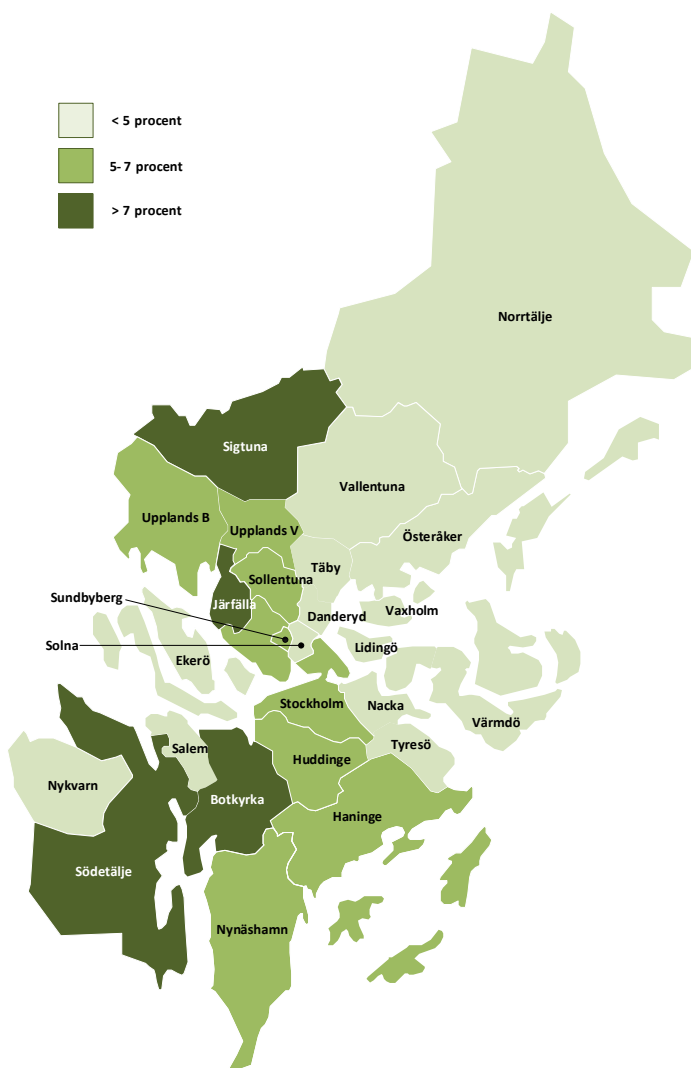
Läget i kommunerna

De uppgifter som anges under detta avsnitt ska inte sammanblandas med de mått och definitioner som återgetts ovan. Uppgifterna är hämtade från Arbetsförmedlingen och avser inskrivna arbetslösa i förhållande till en registerbaserad arbetskraft. Inskrivna arbetslösa (benämns som arbetslös nedan) består av öppet arbetslösa och personer i program, se *bilaga 1* för mer information.

Antalet inskrivna som arbetslösa i Stockholms län var enligt Arbetsförmedlingens verksamhetsstatistik under december månad knappt 71 000 personer. I länets mindre kommuner såsom Vaxholm och Nykvarn är antalet arbetslösa färre än 200 personer. Flest antal arbetslösa finns i huvudstaden (30 700) följt av Södertälje (6 100) och Botkyrka (4 800).

Ekerö och Vallentuna kommun har länets lägsta arbetslöshet medan Södertälje har minskat sin arbetslöshet i störst utsträckning under det senaste året, se *figur 1* och *tabell 3*. Arbetslösheten har ökat mest i Salem och Danderyd, 0,8 respektive 0,5 procentenheter. I sex kommuner – Södertälje, Botkyrka, Järfälla, Haninge, Sundbyberg och Upplands Bro – har arbetslösheten minskat jämfört med motsvarande period 2016. Återigen är det i Södertälje som utvecklingen varit mest gynnsam. Alltjämt är det tre kommuner i länet som har en högre arbetslöshet än riksgenomsnittet. Se *bilaga 3* för arbetslösheten i länets kommuner uppdelat på kvinnor och män.

⁶ Det finns ingen officiell statistik kring vilka företag/arbetsgivare som varslar om uppsägning, men under den aktuella tidsperioden kommunicerade Ericsson (publikt) sitt sparpaket vilket bl.a. omfattade tjänster i Kista.



Figur 1. Kommunernas arbetslöshet (16-64 år) i december 2017, gruppindelad. Källa: Arbetsförmedlingen

Kommun	Arbetslösa	Δ (jmf dec -16)
Ekerö	2,7	0,3
Vallentuna	2,7	0,1
Vaxholm	2,9	0,1
Danderyd	3,1	0,5
Täby	3,1	0,2
Österåker	3,4	0,1
Lidingö	3,6	0,4
Värmdö	3,6	0,3
Nykvarn	3,7	0,2
Tyresö	4,2	0,3
Solna	4,5	0,4
Norrtälje	4,5	0,0
Nacka	4,8	0,4
Salem	4,9	0,8
Sollentuna	5,2	0,2
Stockholm	6,1	0,1
Nynäshamn	6,1	0,1
Upplands-B.	6,2	-0,3
Sundbyberg	6,3	-0,6
Upplands V.	6,4	0,1
Huddinge	6,8	0,3
Haninge	7	-0,1
Sigtuna	7,1	0,2
Järfälla	7,7	-0,8
Botkyrka	10,9	-0,1
Södertälje	13,1	-1,1

Riket	7,5	-0,2
Länet	6,1	0,1

Tabell 3. Kommunernas arbetslöshet i Stockholms län, december 2017, procent. Källa: Arbetsförmedlingen

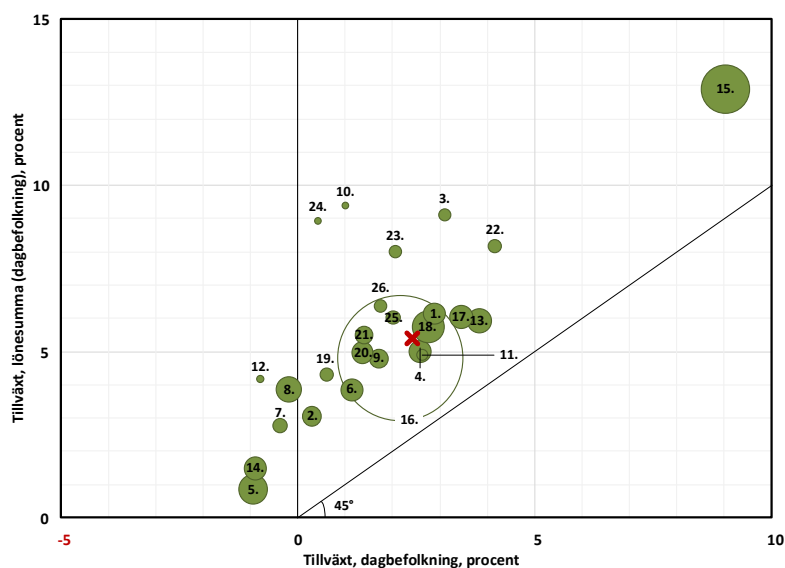
Stark utveckling av lönesumman i Solna, Nykvarn och Ekerö under 2016

Den förvärvsarbetande dagbefolkningen⁷ ökade i 21 av länets kommuner under 2016, se *diagram 13* och *tabell 4*. Däremot ökade dagbefolkningens lönesumma i alla 26 kommuner. Den största ökningen skedde i Solna följt av Nykvarn, Ekerö och Vaxholm. Minst ökade lönesumman i Sollentuna, Huddinge och Salem. I dessa tre kommuner minskade även den förvärvsarbetande dagbefolkningen jämfört med 2015.

Vid sidan av Solna var lönesummans utveckling stark i Söderköping, Härryda och Åre. I tre av rikets kommuner minskade lönesumman under 2016. Den största minskningen noteras i Robertsfors vilket förklaras av nedläggningen av diamantfabriken Element Six vid årsskiftet 2015/2016.

Nattbefolkningens lönesummor har ökat mest i Sundbyberg, Upplands Bro, Sigtuna och Solna.

⁷ Med förvärvsarbetade dagbefolkning avses förvärvsarbetande som redovisas efter arbetsställets geografiska belägenhet oberoende av var man är folkbokförd.



ID	Kommun	Tillväxt (LSUM)	Tillväxt (Dagbefolk.)
1.	Botkyrka	2,9	6,1
2.	Danderyd	0,3	3,0
3.	Ekerö	3,1	9,1
4.	Haninge	2,6	5,0
5.	Huddinge	-0,9	0,9
6.	Järfälla	1,1	3,8
7.	Lidingö	-0,4	2,8
8.	Nacka	-0,2	3,9
9.	Norrtälje	1,7	4,8
10.	Nykvarn	5,5	9,4
11.	Nynäshamn	2,6	4,9
12.	Salem	-0,8	4,2
13.	Sigtuna	3,8	5,9
14.	Sollentuna	-0,9	1,5
15.	Solna	9,0	12,9
16.	Stockholm	2,2	4,8
17.	Sundbyberg	3,5	6,0
18.	Södertälje	2,8	5,7
19.	Tyresö	0,6	4,3
20.	Täby	1,4	5,0
21.	Upplands Väsby	1,4	5,5
22.	Upplands-Bro	4,2	8,2
23.	Vallentuna	2,1	8,0
24.	Vaxholm	0,4	8,9
25.	Värmdö	2,0	6,0
26.	Österåker	1,7	6,4

Diagram 13. Förändring (2016 jmf 2015) av dagbefolkningen (antal) dagbefolkningens lönesumma bland länets kommuner. Bubblans storlek stor i proportion till lönesummans storlek. **Källa:** SCB

Tabell 4. Förändring (2016 jmf 2015) och dagbefolkningens och dagbefolkningens lönesumma. **Källa:** SCB

Konkurser och nyföretagande i Stockholms län

Under 2017 startades 24 355 nya företag⁸ i Stockholms län. Det är vid sidan av 2016 det högsta nyföretagandet som har noterats under åren som tidsserien täcker in (1984–2017). Under det fjärde kvartalet startades knappt 6 500 nya företag. Det är knappt fyra procent färre än under 2016.

I riket som helhet startades drygt 68 000 företag under 2017. Det innebär att regionen fortfarande svarar för 36 procent av det samlade nyföretagandet. I Skåne och Västra Götaland startades 8 500 respektive 10 900 nya företag. Det är marginellt färre än under 2016. I tolv av länets kommuner ökade nyföretagandet under 2017, se *bilaga 4* för nyföretagandet i länets kommuner.

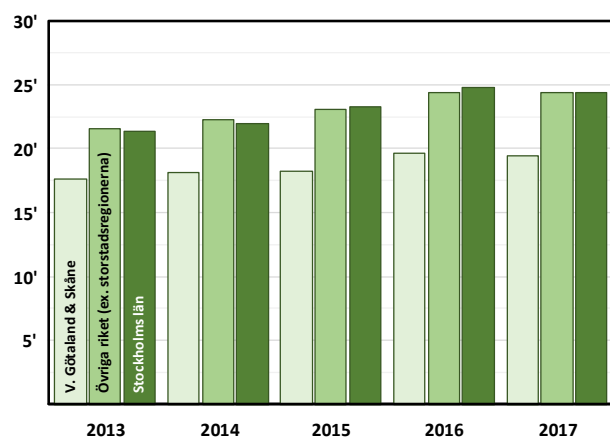


Diagram 14. Antal (tusental) nystartade företag 2013–2017 i Stockholms län, Västra Götaland och övriga riket (exklusive storstadsregionerna). **Källa:** SCB

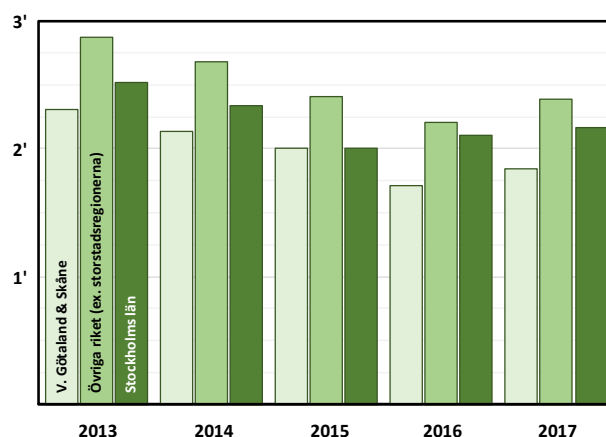


Diagram 15. Antal (tusental) konkurser 2013–2017 i Stockholms län, Västra Götaland och övriga riket (exklusive storstadsregionerna). **Källa:** SCB

Totalt försattes 2 161 företag i konkurs i Stockholms län under 2017. Det var en ökning med nästan tre procent jämfört med 2016. Det är också drygt 300 fler än det sammanlagda antalet i Västra Götaland och Skåne där antalet konkurser ökade med knappt åtta procent. Sammantaget svarade huvudstadsregionen

⁸ Aktiebolag, enskild firma, kommandit- och handelsbolag.

för 34 procent av det totala antalet konkurser i riket som helhet. *Byggindustrin* (SNI 41-43) hade återigen flest antal konkurser, följt av *företag inom juridik, ekonomi, vetenskap och teknik* (SNI 69-75) och *detaljhandeln* (SNI 47).

118 av de konkursdrabbade företagen sysselsatte tio eller fler personer. Totalt sysselsatte de konkursdrabbade företagen i Stockholms län drygt 5 500 personer. Det är fler än de konkursdrabbade företagen sysselsatte 2016. Se *bilaga 5* för antal konkurser i länets kommuner.

Övrigt i korthet

► Fortsatt god utveckling av nybilsregistrering i Stockholms län

Nybilsregistrering har ökat under en längre tid. Under 2017 registrerades 118 400 nya personbilar i Stockholms län enligt Trafikanalys. Det är drygt sju procent fler än under 2016. I riket som helhet ökade antalet med drygt en procent. Exklusive Stockholms län minskade däremot antalet registrerade personbilar. Nybilsregistreringen ökade även under januari 2018 jämfört med motsvarande månad 2017. Den motsatta utvecklingen kan emellertid noteras i övriga riket. BIL Sweden prognostiserar att 2018 kommer att bli ett starkt år, men att antalet inte kommer att nå upp till 2017 års nivå.

► Inkomsterna ökade under 2016

Inkomsterna i Sverige ökar. 2016 uppgick medianvärdet för den sammanräknade förvärvsinkomsten till 309 000 kronor i åldersgruppen 20–64 år. Räknat i fasta priser är det en uppgång på 2,5 procent jämfört med 2015. Sedan 2005 har ökningen för kvinnor varit 25 procent, jämfört med 19 procent för män. Stockholms län har den högsta medianinkomsten. På kommunnivå är åtta av de tio kommunerna med högst medianinkomst en kommun i Stockholms län. Den högsta medianinkomsten hade invånarna i Danderyd och Täby. De två kommunerna som inte låg i Stockholm var Lomma (3:a) och Kiruna (9:a). Se *bilaga 6* för medianvärde i samtliga länets kommuner.

► Tillväxten i Stockholm var i nivå med riksgenomsnittet enligt preliminära beräkningar

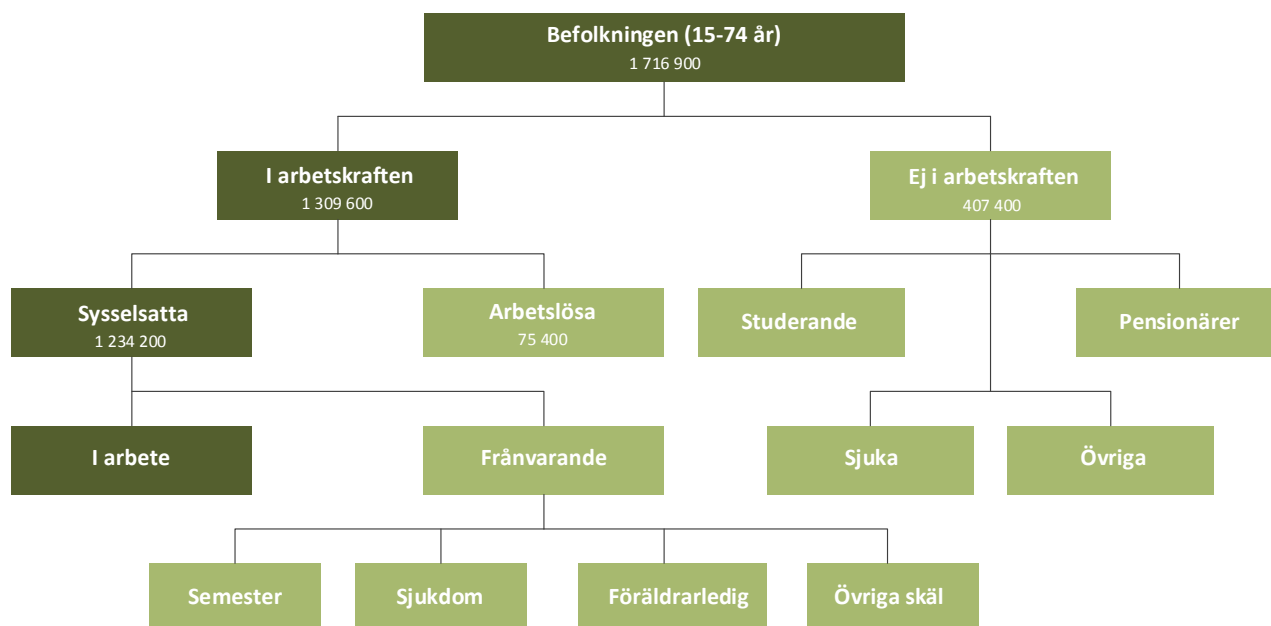
Enligt de preliminära regionalräkenskaperna för 2016 noterades volymmässiga ökningsar i BRP för 19 av 21 län. Högst tillväxt hade Uppsala län följt av Örebro och Halland, medan utvecklingen var negativ på Gotland och i Västernorrland. I Stockholms län var tillväxten i nivå med riksgenomsnittet.

Stockholm (627 000) och Västra Götaland (453 000) är de enda två länen där BRP per invånare låg över riksgenomsnittet (444 000). Södermanland hade lägst nivå per capita. Den kraftiga inpendlingen till Stockholm är en delförklaring till regionens höga BRP per invånare, medan utpendlingen förklarar delar av förhållandevis låga nivå i Södermanlands län. Stockholm var det enda länet där BRP per sysselsatt låg var högre än i riket som helhet.

Bilaga 1 – Kort om arbetsmarknadsstatistik

Arbetskraftsundersökningarna (AKU) utförs löpande av SCB. För riket presenteras undersökningen månatligen. På regional nivå sker dock redovisningen per kvartal. Den statistik som presenteras genom AKU är de officiella arbetslöshetstalen och följer International Labour Organizations (ILO) och EU:s riktlinjer. Vid internationella jämförelser är det med andra ord AKU:s arbetsmarknadsstatistik som ska användas.

Figuren nedan redovisar Arbetskraftsundersökningarnas indelning av arbetsmarknaden för befolkningen i åldern 15-74 år. I ett första steg delas befolkningen in i arbetskraften och ej i arbetskraften. I Stockholms län var 407 400 personer ej i arbetskraften. Denna kategori utgörs av studerande, sjuka (t.ex. förtidspensionärer av hälsoskäl), pensionärer och övriga. 1 309 600 av länets befolkning definieras vara i arbetskraften vilket innebär att man antingen är sysselsatt eller arbetslös. Sysselsättningen beräknas genom att sätta antalet sysselsatta i förhållande till befolkningen i det aktuella ålderintervallet. Kvoten uppgår till 0,719 vilket innebär att sysselsättningsgraden är 71,9 procent. Arbetslöshet definieras däremot som andelen arbetslösa i förhållande till arbetskraften (inte befolkningen) vilket under fjärde kvartalet 2017 uppgick till 5,8 procent. På grund av att den relativa sysselsättningen och arbetslösheten relateras till olika storheter (arbetskraften och befolkningen) kan t.ex. arbetslösheten gå upp utan att sysselsättningen förändras.



Figur B1. Arbetsmarknaden i antal för befolkningen (15-74 år), Stockholms län, fjärde kvartalet 2017.

Arbetskraftsundersökningarna är en urvalsundersökning baserad på intervjuer med enskilda personer. Därutöver använder sig SCB av två andra undersökningar för att spegla utvecklingen på arbetsmarknaden: Kortperiodisk sysselsättningsstatistik (KS) och registerbaserad arbetsmarknadsstatistik (RAMS). Den förstnämnda vänder sig till företag/arbetsgivare via enkäter för att ta reda på antalet anställda. Undersökningen redovisas på kvartalsnivå. RAMS bygger på kontrolluppgifter från Skatteverket och omfattar alla som har inkomst från arbete och – eftersom det inte är en urvalsundersökning – presenterar den säkraste statistiken över arbetsmarknaden. Det innebär att statistiken kan brytas över flera faktorer utan att sanningshalten går förlorad. Samtidigt innebär

insamlingsmetoden att statistiken presenteras med fördröjning och inte kan användas som en korttidsindikator.

Arbetskraftsundersökningens precision

Arbetskraftsundersökningarna är en urvalsundersökning. Det betyder att det finns en viss osäkerhet vid skattningarna (estimatet). Förändringar från ett år till ett annat i andelar på länsnivå når inte alltid upp till så kallad statistisk signifikans men däremot i regel om vi t.ex. jämför Stockholm med övriga riket eller andra län. De skattade värden som redovisas ska ses som indikationer på utvecklingen.

Arbetskraftsundersökningarna jämfört med Arbetsförmedlingens statistik

Arbetsförmedlingens statistik är mer att betrakta som verksamhetsstatistik eftersom den bygger på antalet inskrivna som är öppet arbetslösa eller i program med aktivitetsstöd, vilket innebär att nivån är lägre än AKU:s arbetslöshetstal. Sedan hösten 2011 relateras antalet till en uppskattning av arbetskraften. Tidigare sattes antalet arbetslösa i förhållande till befolkningen. Arbetsförmedlingens statistik täcker – av naturliga skäl – inte in dem som är arbetslösa, men som inte skrivit in sig på arbetsförmedlingen. Dessutom använder sig SCB/AKU av åldersintervallet 15-74 år medan Arbetsförmedlingen har 16-64 år vilket ytterligare ökar diskrepansen mellan de två måtten.

En av fördelarna med Arbetsförmedlingens insamlingsmetod är att registerdata möjliggör snabbare uppdatering och att antalet inskrivna som arbetslösa kan fördelas på fler grupper (åldersgrupper, kön, utrikes födda etc.) utan att sanningshalten går förlorad. Begreppet andel/antal personer som saknar arbete omfattar såväl öppet arbetslösa som personer i program.

Revidering av AKU

I februari 2013 meddelade SCB att Arbetskraftsundersökningarnas tabellpaket och tidsserier uppdateras. Uppdateringen avser 2010-2012 och sker med anledning av en förbättrad beräkningsmetod. Skillnaderna mot tidigare publicerade uppgifter är i huvudsak marginella och ändrar inte beskrivningen av arbetsmarknaden och dess utveckling, men sysselsättning ligger något lägre och arbetslöshet marginellt högre. Jämförbarheten med perioden 2005-2009 är fortsatt god.

Bilaga 2 – Arbetslöshet och sysselsättning per län

Län	Arbetslöshet (%)			Sysselsättning (%)		
	Män	Kvinnor	Totalt	Män	Kvinnor	Totalt
Stockholm	5,9	5,6	5,8	74,2	69,6	71,9
Uppsala	3,6	6,2	4,9	70,7	65,1	67,9
Sörmland	7,9	9,0	8,4	66,8	62,4	64,7
Östergötland	6,7	6,4	6,6	66,7	62,4	64,6
Jönköping	3,3	4,3	3,8	75,1	65,4	70,4
Kronoberg	6,4	6,5	6,4	66,4	64,4	65,5
Kalmar	5,8	7,5	6,6	69,0	64,8	66,9
Gotlands	1,7	6,1	3,9	71,2	66,3	68,8
Blekinge	5,5	5,5	5,5	67,8	56,4	62,2
Skåne	8,7	7,5	8,1	66,9	63,5	65,2
Halland	5,3	4,9	5,1	71,9	67,1	69,5
V. Götaland	5,6	5,2	5,4	70,8	65,9	68,4
Värmland	6,2	5,5	5,8	65,4	63,8	64,7
Örebro	5,8	6,6	6,1	67,9	62,3	65,1
Västmanland	7,7	4,8	6,4	67,5	60,7	64,1
Dalarna	7,2	4,6	6,0	66,3	64,0	65,1
Gävleborg	6,0	7,1	6,5	66,8	58,7	63,0
Västernorrland	5,4	5,3	5,4	67,3	62,5	65,0
Jämtland	5,0	4,4	4,7	71,1	65,9	68,6
Västerbotten	5,5	4,0	4,8	66,1	67,8	66,9
Norrbottn	6,0	5,2	5,7	65,8	64,0	64,9

Tabell B2. Andel sysselsatta och arbetslösa per län, uppdelat på kvinnor och män, 2017_{k4}. **Källa:** SCB/AKU

Bilaga 3 – Arbetslösa i länets kommuner

Kommun	Kvinnor (%)			Män (%)		
	Öppet arbetslösa	I program	Totalt	Öppet arbetslösa	I program	Totalt
Botkyrka	6,3	5,5	11,8	6,0	3,9	10,0
Danderyd	1,9	0,9	2,7	2,5	1,1	3,6
Ekerö	1,9	0,7	2,6	2,1	0,6	2,8
Haninge	4,6	2,8	7,4	4,4	2,2	6,7
Huddinge	4,2	2,8	7,0	4,4	2,3	6,7
Järfälla	5,0	3,0	8,0	4,7	2,7	7,4
Lidingö	2,3	1,4	3,6	2,6	1,1	3,6
Nacka	3,3	1,4	4,7	3,4	1,5	4,9
Norrtälje	2,6	2,0	4,6	2,7	1,7	4,3
Nykvarn	2,1	1,9	4,0	1,7	1,7	3,4
Nynäshamn	3,9	2,3	6,2	3,8	2,3	6,1
Salem	2,9	2,1	5,1	2,8	1,9	4,7
Sigtuna	4,9	2,4	7,3	4,6	2,3	6,9
Sollentuna	3,6	1,6	5,2	3,4	1,8	5,2
Solna	3,2	1,2	4,4	3,3	1,3	4,6
Stockholm	3,8	2,2	6,0	4,0	2,2	6,2
Sundbyberg	4,2	2,1	6,3	4,4	2,0	6,4
Södertälje	5,3	9,7	15,1	4,6	6,7	11,3
Tyresö	2,6	1,4	3,9	2,9	1,6	4,6
Täby	2,2	0,7	2,9	2,6	0,8	3,4
Upplands-B	3,9	2,5	6,4	3,7	2,4	6,1
Upplands V	4,6	2,1	6,7	4,2	1,9	6,1
Vallentuna	1,7	0,8	2,5	1,9	0,9	2,9
Vaxholm	1,6	0,9	2,5	2,5	0,9	3,4
Värmdö	2,4	1,1	3,5	2,7	1,0	3,7
Österåker	2,0	1,0	3,0	2,6	1,1	3,8
AB län	3,7	2,4	6,2	3,9	2,2	6,1
Riket	3,8	3,3	7,1	4,3	3,6	7,9

Tabell B3. Andel öppet arbetslösa och andel i program med aktivitetsstöd i förhållande till arbetskraften i länets kommuner, december 2017. **Källa:** Arbetsförmedlingen

Bilaga 4 – Nystartade företag i länets kommuner

Kommun	2017	2016	Δ (antal)
Botkyrka	517	518	-1
Danderyd	529	420	109
Ekerö	214	240	-26
Haninge	555	581	-26
Huddinge	711	736	-25
Järfälla	445	479	-34
Lidingö	457	418	39
Nacka	890	862	28
Norrtälje	398	418	-20
Nykvarn	76	58	18
Nynäshamn	167	185	-18
Salem	101	89	12
Sigtuna	336	338	-2
Sollentuna	566	554	12
Solna	721	826	-105
Stockholm	14 299	14 666	-367
Sundbyberg	364	358	6
Södertälje	598	630	-32
Tyresö	299	350	-51
Täby	624	607	17
Upplands Väsby	282	329	-47
Upplands-Bro	151	149	2
Vallentuna	260	202	58
Vaxholm	121	106	15
Värmdö	321	347	-26
Österåker	353	342	11
		518	
Stockholms län	24 355	24 808	-453

Tabell B6. Antal nystartade företag i länets kommuner, 2017 och 2016. **Källa:** Bolagsverket

Bilaga 5 – Konkursen i länets kommuner

Kommun	2017	2016	Förändring
Upplands Väsby	29	27	2
Vallentuna	18	17	1
Österåker	26	19	7
Värmdö	21	25	-4
Järfälla	40	31	9
Ekerö	9	16	-7
Huddinge	61	49	12
Botkyrka	57	50	7
Salem	7	6	1
Haninge	53	52	1
Tyresö	28	18	10
Upplands-Bro	10	12	-2
Nykvarn	1	7	-6
Täby	41	48	-7
Danderyd	18	28	-10
Sollentuna	40	48	-8
Stockholm	1 383	1 336	47
Södertälje	53	51	2
Nacka	52	67	-15
Sundbyberg	26	26	0
Solna	68	46	22
Lidingö	27	21	6
Vaxholm	9	3	6
Norrtälje	29	37	-8
Sigtuna	37	37	0
Nynäshamn	18	26	-8
Stockholms län	2 161	2 103	58

Tabell B5. Antal konkurser företag i länets kommuner, 2017 och 2016. **Källa:** SCB

Bilaga 6 – Sammanräknad förvärvsinkomst 2016

Kommun	Alla	Män	Kvinnor
Upplands Väsby	318,8	347,9	290,9
Vallentuna	354,6	395,8	319,9
Österåker	341,8	378,9	309,8
Värmdö	350,7	383,1	322,6
Järfälla	321,7	353,8	293,1
Ekerö	370,4	417,4	331,5
Huddinge	318,9	346,7	294,5
Botkyrka	274,5	301,5	249,6
Salem	346,5	380,8	314,6
Haninge	310,3	343,2	277,8
Tyresö	351,5	385,1	321,7
Upplands-Bro	315,8	354,2	277,5
Nykvarn	361,8	397,3	331,0
Täby	396,9	447,3	356,6
Danderyd	418,2	482,0	373,9
Sollentuna	360,9	397,3	331,7
Stockholm	334,6	359,1	314,1
Södertälje	283,2	318,5	250,1
Nacka	369,3	405,0	341,7
Sundbyberg	327,6	354,4	304,4
Solna	347,5	379,8	321,7
Lidingö	374,6	418,5	342,1
Vaxholm	375,2	420,4	338,0
Norrtälje	300,6	336,0	268,4
Sigtuna	302,9	331,5	273,3
Nynäshamn	312,0	348,7	277,8
Stockholms län	331,3	360,0	305,9

Tabell BX. Sammanräknad förvärvsinkomst (20-64 år) 2016, medianinkomst i länets kommuner. Källa: SCB

