



Är konjunkturtoppen är passerad?

Eurostats preliminära BNP-beräkningar för det första kvartalet visar på en tillväxt i unionen på 0,4 procent. Det är en lägre ökningstakt än 2017. Även i USA utvecklas BNP i en lägre takt än under 2017. Den senaste tillgängliga statistiken på nationell nivå ger ingen samstämmig bild över konjunkturläget. Överlag går ekonomi starkt och utvecklingen på arbetsmarknaden är alltså god, men ökningstakten har mattats av under inledningen av 2018. Det så kallade mikroindexet – det vill säga hushållens bedömning över den egna ekonomin – sjönk för den femte månaden i rad och ligger nu under det historiska genomsnittet.

I Stockholm fortsätter antalet sysselsatta att öka och arbetslösheten rör sig trendmässigt mot den nivå som rådde innan finanskrisen. Samtidigt kommer signaler om att konjunkturen kan ha passerat sin topp. Under våren presenterade t.ex. Nordea sin prognos *Regionala Utsikter*. Den övergripande bedömningen är att toppen av högkonjunkturen i Stockholms län har passerat. Tillväxten förväntas vara fortsatt god, men växla ner till en mer genomsnittlig nivå. Nedgången beror delvis på en svag bostadsmarknad som ger avtryck i minskad inhemsk efterfrågan.

Därutöver konstaterar t.ex. Stockholms Handelskammare att konjunkturen efter en längre tid av stark utveckling nu viker ned till mer genomsnittliga nivåer. Exempelvis har databranschen fallit tillbaka till ett konjunkturläge som är svagare än normalt.

Sammanfattning

- × Antalet sysselsatta ökar med 27 900 personer på ett års sikt. Det innebär att Stockholms län har svarat för 30 procent av den totala sysselsättningstillväxten under det senaste året.
- × Sysselsättningen uppgår till 71,8 procent. Det kan jämföras med 71,3 procent vid motsvarande tidpunkt 2017. Det är alltså den högsta (skattade) sysselsättningen bland länen.
- × Knappt 55 000 personer uppger att de är undersysselsatta. Det är drygt fyra procent av antalet sysselsatta.
- × Antalet arbetslösa räknas till 78 400 personer. Det motsvarar 6 procent av arbetskraften. 27 700 av de arbetslösa var heltidsstuderande. Därutöver är 23 000 personer latent arbetssökande.
- × Ungdomsarbetslösheten (15-24 år) uppgick till 16,8 procent. Det motsvarar 23 000 ungdomar.
- × Det outnyttjade arbetskraftsutbudet uppgick till 156 000 personer under det första kvartalet. Det kan jämföras med 171 000 föregående år.
- × Under det första kvartalet varslades 2 568 personer om uppsägning i Stockholms län. Det är mer eller mindre oförändrat jämfört med motsvarande period 2017.
- × Länet befolkning ökade med 7 500 personer under perioden januari till mars. Det är 1 300 färre än under motsvarande period 2017.
- × Nyföretagandet och antalet företagskonkurser minskade under det första kvartalet. Omsättningen ökade under det fjärde kvartalet.

Utvecklingen på arbetsmarknaden

I detta avsnitt presenteras utvecklingen och nuläget på arbetsmarknaden. När det gäller uppgifter på länsnivå används den officiella arbetsmarknadsstatistiken (AKU) från Statistiska Centralbyrån (SCB). Avslutningsvis ges en kortfattad bild kring läget på kommunnivå genom Arbetsförmedlingens statistik. Denna bör inte jämföras med den som tillhandahålls via SCB. Se *bilaga 1* för mer information kring arbetsmarknadsstatistik, AKU och om revideringen av AKU för åren 2010-2012.

Om inte annat anges avser AKU-statistiken första kvartalet 2018. Förändring på ett års sikt är således utvecklingen jämfört med första kvartalet 2017.

Några definitioner

Arbetskraft, sysselsättning, och arbetslöshet är tre makrovariabler med vilka utvecklingen på arbetsmarknaden kan beskrivas. När man analyserar utvecklingen på arbetsmarknaden är det avgörande att känna till hur begreppen definieras och hur förändringar ska tolkas.

- × **Arbetskraften** är summan av antalet sysselsatta och arbetslösa. Arbetskraftsdeltagandet är arbetskraften i förhållande till befolkningen i åldersgruppen 15-74 år (SCB).
- × **Andelen sysselsatta** beräknas som antalet sysselsatta i förhållande till befolkningen, 15-74 år (SCB).
- × **Andelen arbetslösa** definieras som antalet arbetslösa i förhållande till arbetskraften (SCB).

Antalet sysselsatta ökade med 27 900 personer

Under det första kvartalet 2018 var 1 237 000 personer sysselsatta i Stockholms län. Det innebär att antalet sysselsatta har ökat med 27 900 på ett års sikt, se *diagram 1*. Det motsvarar en ökning på 2,3 procent. Antalet arbetade timmar ökade med 1,5 procent. Sysselsättningsökningen fördelar sig lika mellan kvinnor och män.

Sysselsättningsökningen drivs av en ökning av antalet fast anställda. Antalet personer med tidsbegränsad anställning och egenföretagare minskade med sammantaget drygt 12 000. Det

finns inga signifikanta sysselsättningsförändringar på näringsgrensnivå.

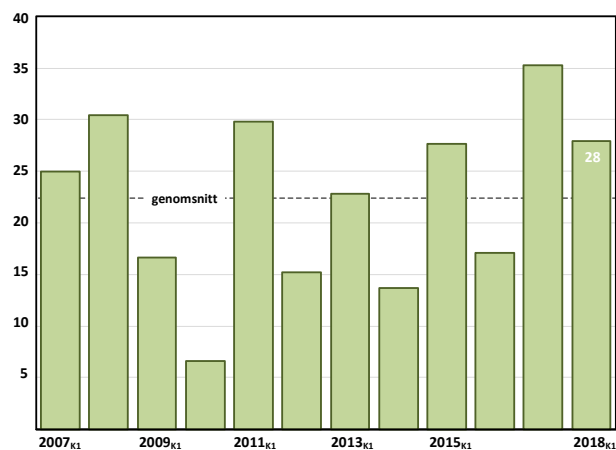


Diagram 1. Förändring antal sysselsatta (tusental) på ett års sikt, Stockholms län. **Källa:** SCB/AKU.

I Västra Götaland och Skåne är ökningen inte signifikant, men beräknas till 7 900 (0,9 procent) respektive 9 000 personer (1,4 procent). För riket som helhet ökade antalet sysselsatta med 92 700 personer. I övriga riket (riket exklusive Stockholms län) uppgår ökningen till knappt 65 000 personer.

Det innebär att Stockholms län har svarat för 30 procent av den totala sysselsättningstillväxten under det senaste året. Det är i nivå med genomsnittet under de senaste åren och alltså högre än den regionala arbetsmarknadens relativa storlek.

Det senaste decenniet har antalet sysselsatta i Stockholms län ökat med knappt 213 000 personer. I riket som helhet har antalet sysselsatta ökat med knappt 500 000 personer under tidsperioden.

55 000 personer är undersysselsatta

Undersysselsatta är personer som arbetar mindre än vad de skulle vilja. Av de sysselsatta uppgav knappt 55 000 personer att de var undersysselsatta. Det kan jämföras med knappt 60 000 under det första kvartalet 2017. Kvinnor och män är undersysselsatta i mer eller mindre samma utsträckning. Andelen undersysselsatta är på ungefär samma nivå som i övriga riket.

Drygt en av fem undersysselsatta är ungdomar (15-24 år).

Sysselsättningen uppgår till 71,8 procent

I förhållande till befolkningen (15-74 år) uppgår sysselsättningen i Stockholms län till 71,8 procent, se *diagram 2*. Det kan jämföras med 71,3 procent under det första kvartalet 2017. För män beräknas sysselsättningen till 74,2 procent, jämfört med 69,4 bland kvinnor. Sysselsättningen är återigen den högsta skattade andelen under tidsserien. Den långsiktiga trenden om stigande sysselsättningen håller därmed i sig. Om länet hade haft samma andel sysselsatta som t.ex. 2010 hade antalet sysselsatta varit knappt 54 000 färre. Det motsvarar knappt 30 procent av den totala sysselsättningsökningen under perioden. Resterande del tillskrivs befolkningsökningen.

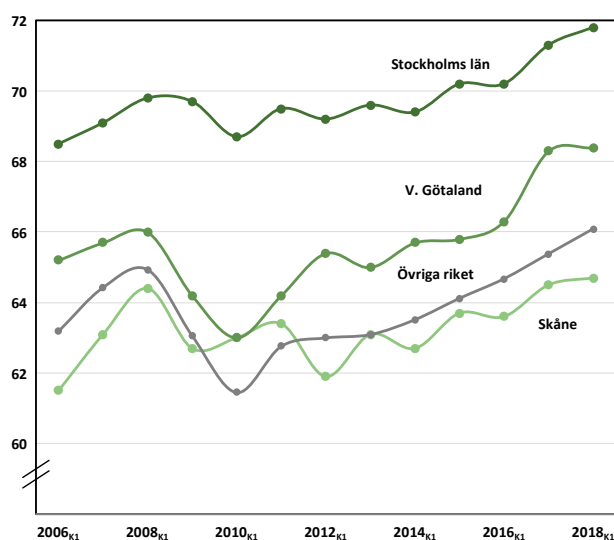


Diagram 2. Sysselsatta (15-74 år) i storstadsregionerna och övriga riket, procent. **Källa:** SCB/AKU.

I Västra Götaland och Skåne uppgick sysselsättningen till 68,4 respektive 64,7 procent. I riket som helhet uppgick sysselsättningen till 67,4 procent. Om Stockholms län exkluderas var andelen 66,1 procent. Vid sidan av Stockholm hade Jönköping och Jämtland den högsta sysselsättningen. Lägst var sysselsättningen i Blekinge och Gävleborgs län. Se *bilaga 2* för sysselsättningsstatistik för samtliga län.

Oförändrad sysselsättning i Stockholm stad

I Stockholms stad är sysselsättningen oförändrad på ett års sikt, 73,6 procent. Skillnaden i sysselsättning mot övriga länet minskar något och uppgick till drygt tre procentenheter, till Stockholms stad fördel.

Jämfört med övriga storstadskommuner är sysselsättningen signifikant högre i Stockholm stad, se *tabell 1*. Hade Stockholm stad haft samma andel sysselsatta som i Malmö hade antalet sysselsatta personer varit drygt 65 000 färre.

Län/kommun	Alla	Kvinnor	Män
Stockholms län	71,8	69,4	74,2
V. Götaland	68,4	66	70,7
Skåne	64,7	62,9	66,5
Stockholm stad	73,6	71,4	75,8
Göteborg	68,4	65,9	71
Malmö	64,6	62,2	67

Tabell 1. Sysselsättning i storstads länen och storstadskommunerna, procent. **Källa:** SCB/AKU.

407 000 personer utanför arbetskraften

407 000 personer befinner sig utanför arbetskraften. Det innebär att de inte klassificeras som sysselsatta eller arbetslösa. Antalet har varit förhållandevis konstant över tid, trots en kraftig befolkningsökning.

Pensionärer (178 000 personer) är den största undergruppen, följt av studerande (122 000) och sjuka (53 000), se *diagram 3*. Det har inte skett någon statistiskt signifikant förändring på ett års sikt för någon av undergrupperna, men jämfört med tidsseriens första år har antalet pensionärer ökat och antalet sjuka minskat. Kvinnor står i högre utsträckning än män utanför arbetskraften. Det förklaras till stor del av det lägre arbetskraftsdeltagandet bland utrikes födda kvinnor. Bland sjuka är sex av tio kvinnor.

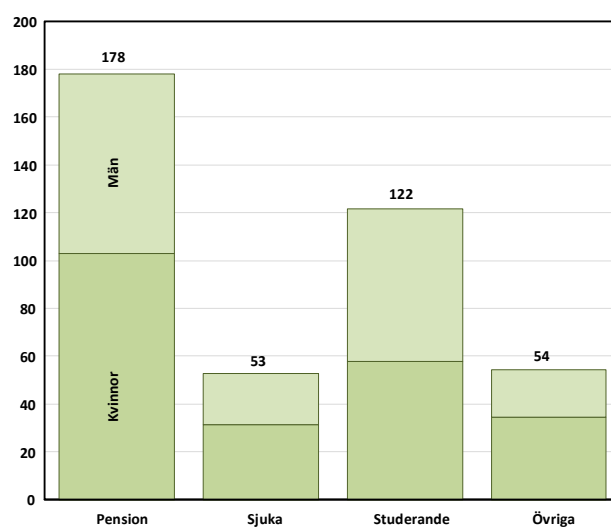
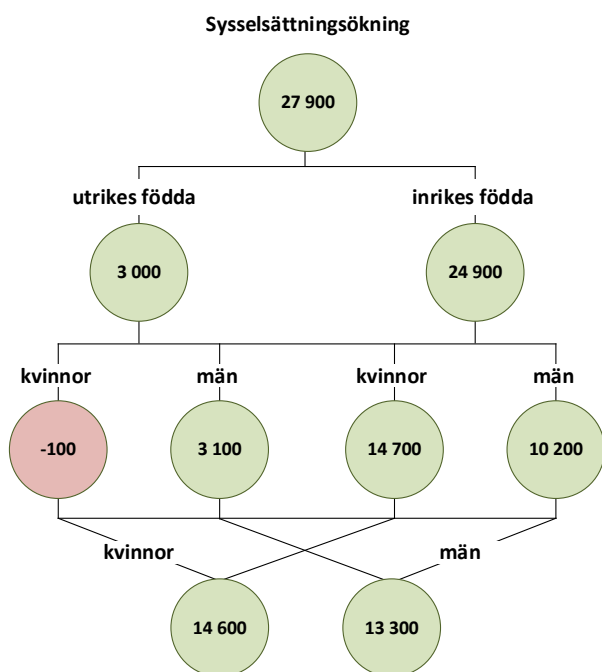


Diagram 3. Personer (tusental) utanför arbetskraften i Stockholms län. **Källa:** SCB/AKU.

Sett i förhållande av befolkningen står knappt 24 procent utanför arbetskraften. Det kan jämföras med drygt 29 procent i övriga riket. Annorlunda uttryckt är arbetskraftsdeltagandet högre i Stockholms län än i övriga riket.

Sysselsättningen är högre bland inrikes födda

Det är inrikes födda som svarar för i stort sett hela den antalsmässiga sysselsättningsökningen, se *figur 1*. Ökningen fördelar sig däremot jämnt mellan kvinnor och män.



Figur 1. Förändring, antal sysselsatta i Stockholms län på ett års sikt, fördelat på grupper. **Källa:** SCB/AKU

I ett längre perspektiv (fem år) fördelar sig den antalsmässiga sysselsättningsökningen lika mellan inrikes och utrikes födda, om än med en viss övervikt till utrikes föddas fördel (54 procent). Samtidigt svarar utrikes födda svarar för mindre andel (en dryg fjärdedel) av befolkningen.

Sett i förhållande till befolkning kan inga signifikanta förändringar noteras på ett års sikt. Inrikes föddas sysselsättning uppgår till 73,6 vilket kan jämföras med 72,7 procent för ett år sedan. För utrikes födda beräknas sysselsättningen till 67,1 procent. Skillnaden mellan kvinnor och män är större inom gruppen utrikes födda (8,3 procentenheter) än inom

¹ Statistik för lediga jobb och vakanser under det första kvartalet 2018 presenteras 24 maj.

gruppen inrikes födda (3,2). Jämfört med övriga riket är sysselsättningen bland inrikes och utrikes födda fem respektive tio procentenheter högre i Stockholms län, se *tabell 2*.

Inrikes/utrikes	Stockholms län		Övriga riket	
	2018 _{K1}	Δ2017	2018 _{K1}	Δ2017
Inrikes födda	73,6	0,9	68,2	67,2
varav kvinnor	72,0	0,4	66,6	66,1
varav män	75,2	1,4	69,7	68,2
Utrikes födda	67,1	-0,3	57,5	57,6
varav kvinnor	63,1	0,5	53,4	53,9
varav män	71,4	-1,5	61,8	61,5

Tabell 2. Sysselsättning (15-74 år), utrikes & inrikes födda, procent. **Källa:** SCB/AKU.

Bland de anställda har inrikes födda (86 procent) i högre utsträckning en fast anställning än utrikes födda (79 procent). Bland utrikes födda kvinnor är andelen 77 procent.

Hög efterfråga på arbetskraft

Antalet lediga jobb uppgick under det fjärde kvartalet¹ 2017 till drygt 28 700, se *diagram 4*. Det kan jämföras med 24 900 föregående år och 20 200 lediga jobb 2015. Sett som andel av samtliga lediga jobb i riket svarar Stockholms län för drygt 37 procent. Antalet lediga jobb är fler i Stockholms län än det sammantagna antalet i Sydsverige och Västsverige².

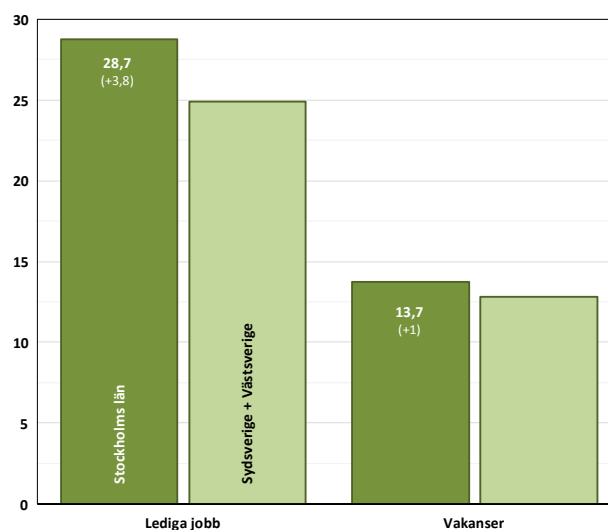


Diagram 4. Lediga jobb och vakanser (tusental), 2017_{K4}. Förändring på ett års sikt inom parantes. **Källa:** SCB/KV.

² Området består av länen Skåne, Blekinge, Västra Götaland och Halland

Vakanser är den delmängd av lediga jobb som är obemannade och kan tillsättas omedelbart. Därmed ger antalet vakanser information om den akuta arbetskraftsbristen. Under det fjärde kvartalet uppgick antalet vakanser till 13 700 vilket kan jämföras med 12 700 vid motsvarande tidpunkt 2016. Precis som när det gäller lediga jobb svarar huvudstadsregionen för en mycket stor andel (38 procent) av rikets totala antal vakanser.

Arbetskraftsbristen är påtaglig

Bristen på lämplig arbetskraft är en av regionens främsta utmaningar. Om antalet vakanser – som räkneexempel – fylldes av personer som klassificerats som arbetslösa skulle arbetslösheten under det fjärde kvartalet minska med drygt en procentenhet.

Enligt *Stockholmsbarometern* förvärrades arbetskraftsbristen under det första kvartalet och når en högre nivå nu än under högkonjunkturen innan finanskrisen. Även om bristen är generell är bristen särskilt påtaglig i data- och byggbranschen.

I Sveriges Kommuner och Landstings (SKL) *Ekonomirapport* som presenterades i maj slås det fast att bristen på arbetskraft är en kraftigt begränsande faktor för fortsatt tillväxt. Fram till 2025 måste antalet sysselsatta inom kommuner och landsting öka med 124 000 personer för att bibehålla dagens verksamhetsnivå. Det skulle motsvara mer än hälften av den totala beräknade sysselsättningsökningen.

Att möta arbetskraftsbristen kräver en rad insatser. Vid sidan av att attrahera arbetskraft från andra regioner och bättre rusta de arbetssökande kan den existerande personalstyrkan stärkas genom att erbjuda kompetensutveckling. Almegas studie (med data från Eurostat) visar däremot att företagens investeringar i personalutbildningar har minskat med 24 procent mellan 2005–2015.

Ökad arbetskraftsinvandring under 2017

Under 2017 arbetskraftsinvandrade knappt 8 800 personer till Stockholms län. Det är en ökning på 22 procent jämfört med 2016, se *tabell 3*. I likhet med andra arbetsmarknadsrelaterade nyckeltal svarar huvudstadsregionen för en stor andel (56 procent) av rikets totaler.

Arbetskraftsinvandring Yrken med/inom:	Stockholms län	
	2017	2016
Fördjupad högskolekompetens	4 628	4 118
Högskolekompetens	510	195
Chefsyrken	290	284
Kortare utbildning	2 145	1 842
Övriga	1 041	746
Totalt	8 773	7 185

Tabell 3. Arbetskraftsinvandring i Stockholms län. **Källa:** Migrationsverket.

Arbetskraftsinvandringen är inte enbart volymmässigt mer betydelsefullt i Stockholms län än i övriga riket, även profilen skiljer sig åt. Den yrkesgrupp som svarar för den största delen i Stockholms län är yrken med krav på fördjupad högskolekompetens. Andelen uppgår till 53 procent eller drygt 4 600 personer. Det kan jämföras med 24 procent i övriga riket.

Den största undergruppen till yrken med krav på fördjupad högskolekompetens är IT-arkitekter, systemutvecklare och testledare, drygt 3 400 personer. Av dessa kommer 80 procent från Indien.

Sjunkande arbetslöshet bland kvinnor

Antalet arbetslösa i Stockholms län räknas till 78 400 personer under det första kvartalet. Det kan jämföras med 85 400 vid motsvarande tidpunkt 2017, se *diagram 5*. Bland de arbetslösa var 27 700 - eller en dryg tredjedel - heltidsstuderande.

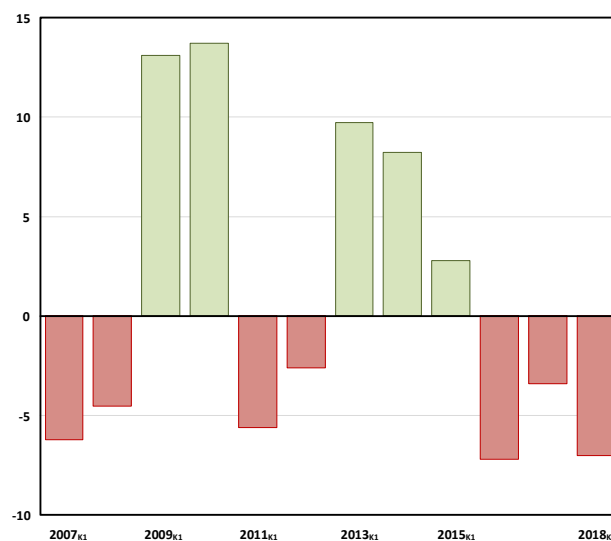


Diagram 5. Förändring antal arbetslösa personer i Stockholms län på ett års sikt, tusental. **Källa:** SCB/AKU.

I förhållande till arbetskraften beräknas arbetslösheten därmed till sex procent. Det kan jämföras med 6,6 procent vid motsvarande tidpunkt 2017, se *diagram 6*. Exkluderas ungdomar uppgår arbetslösheten bland personer 25 år eller äldre till under fem procent.

Sett över hela tidserien speglas den långsiktiga sysselsättningsökningen inte fullt ut i arbetslöshetsstatistiken. Sedan 2015 när andelen uppgick till 7,7 procent har dock arbetslösheten rört sig mot den nivå som rådde precis innan finanskrisen.

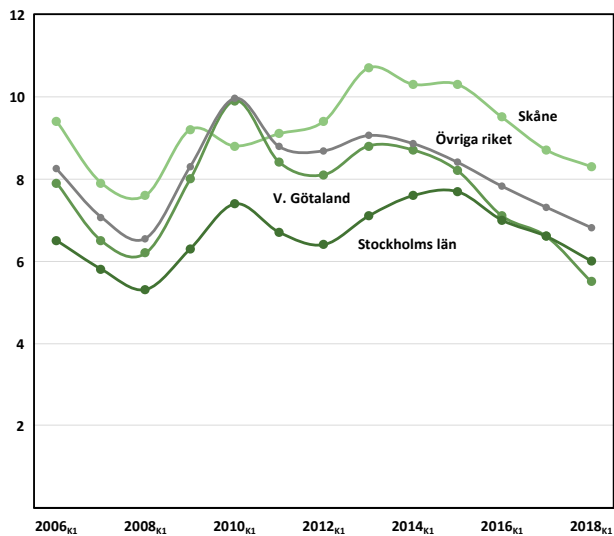


Diagram 6. Arbetslöshet (15-74 år) i storstadsregionerna och övriga riket, procent. Källa: SCB/AKU.

För kvinnor har arbetslösheten minskat med 6 300 till 37 700 personer under det senaste året. Parallellt med arbetskraftens utveckling innebär det att arbetslösheten sjönk med 1,1 procentenheter till 5,9 procent. Därmed är arbetslösheten på samma nivå som bland män (6,0).

I övriga riket uppgick arbetslösheten till 6,8 procent. I Västra Götaland sjönk arbetslösheten till 5,5 procent och i Skåne beräknas arbetslösheten till 8,3 procent. Norrbotten (4,9 procent) och Uppsala län (5,3) har den lägsta (skattade) arbetslösheten. Det omvända kan konstateras om Blekinge (10,2) och Södermanlands län (10), se *bilaga 2* för övriga län.

I Stockholms stad beräknas arbetslösheten till 5,8 procent, jämfört med 6,1 procent 2017.

Den genomsnittliga arbetslöshetsperioden är 47 veckor

Generellt sett är arbetslöshetsperioderna kortare bland ungdomar jämfört med personer i övriga åldersgrupper. Arbetslöshetsperiodens längd ökar tydligt med åldern på de arbetslösa.

Om ungdomar exkluderas uppgår antalet arbetslösa till 55 400 personer. Den genomsnittliga arbetslöshetsperioden för den åldersgruppen uppgick till knappt 47 veckor³. Det kan jämföras med drygt 43 veckor vid motsvarande tidpunkt 2017. Bland ungdomar är genomsnittet drygt 10 veckor.

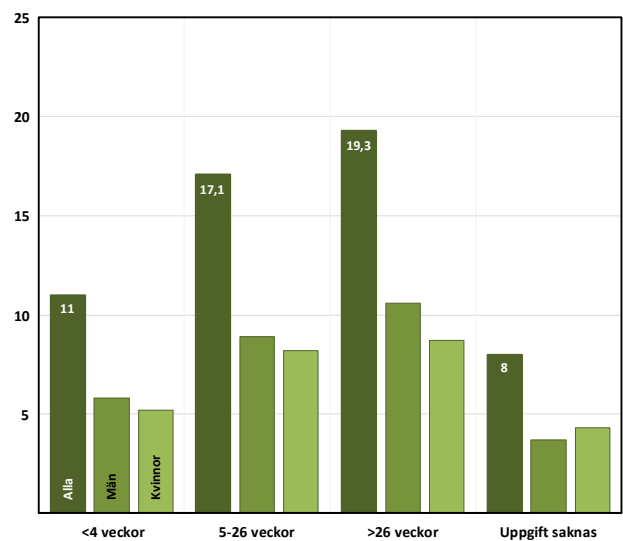


Diagram 7. Antal arbetslösa (25-74 år) efter arbetslöshetsperiodens längd i veckor, tusental. Källa: SCB/AKU.

Gruppindelad har två av tio en arbetslöshetsperiod som är fyra veckor eller mindre, och en dryg tredjedel har en period som överstiger ett halvår, se *diagram 7*.

Arbetslösheten bland inrikes födda under fyra procent

Arbetslösheten bland inrikes födda skattas till under fyra procent för första gången under tidserien. För kvinnor sjunker arbetslösheten till 3,5 procent, se *diagram 8*. Det motsvarar 16 200 personer. Av dessa är 8 200 heltidsstuderande. Det innebär att antalet arbetslösa kvinnor som inte är heltidsstuderande uppgår till 8 000 personer. Det motsvarar i sin tur knappt 1,3 procent av befolkningen.

³ Bland ungdomar är motsvarande genomsnitt drygt tio veckor.

Utrikes föddas arbetslöshet är ungefär tre gånger högre jämfört med inrikes föddas arbetslöshet, 11,6 procent. Det finns inga signifikanta skillnader mellan kvinnor och män. I övriga riket är arbetslösheten bland utrikes födda drygt 17 procent.

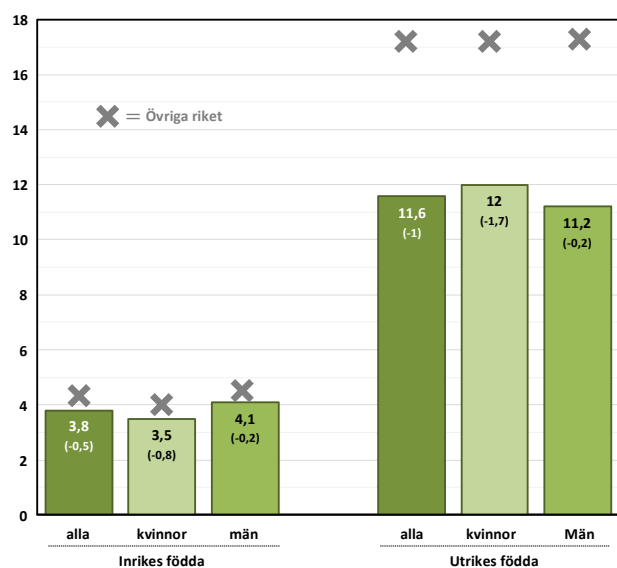


Diagram 8. Arbetslöshet (15-74 år) inrikes och utrikes födda i Stockholms län, procent. Krysset markerar motsvarande nivå i övriga riket. **Källa:** SCB/AKU.

23 000 arbetslösa ungdomar

Av samtliga arbetslösa är 23 000 ungdomar (15-24 år). Det motsvarar 29 procent av samtliga arbetslösa, vilket är dubbelt så högt som åldersgruppens befolkningsandel. Bland de arbetslösa ungdomarna är 60 procent (14 000 personer) heltidsstuderande

Uttryckt i förhållande till arbetskraften beräknas ungdomsarbetslösheten till 16,8 procent, se *diagram 9*. Trenden sedan 2014 är att arbetslösheten för gruppen sjunker. För unga män är andelen 17,6 och för unga kvinnor 16,1 procent. I övriga riket är ungdomsarbetslösheten 18,3 procent. Det motsvarar knappt 83 000 personer.

För inrikes födda ungdomar i Stockholms län beräknas arbetslösheten till drygt 15 procent vilket kan jämföras med knappt 24 procent bland utrikes födda.

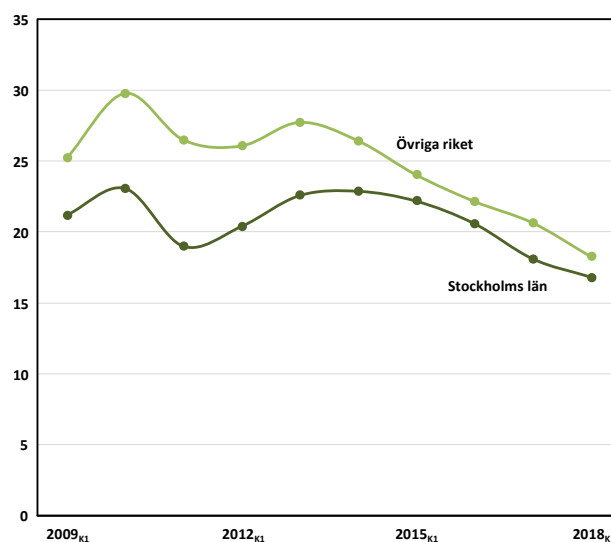


Diagram 9. Arbetslösheten bland ungdomar (15-24 år), procent. **Källa:** SCB/AKU.

23 000 personer är latent arbetslösa

Latent arbetslösa är personer som uppger att de vill och kan arbeta men eftersom de inte har sökt arbete klassificeras de inte som arbetslösa enligt AKU.

Antalet latent arbetssökande uppgick under det första kvartalet till 23 000 personer. Det kan jämföras med 25 600 vid motsvarande tidpunkt 2017 eller med 37 300 under 2013 som är tidsseriens högsta antal, se *diagram 10*. Det finns ingen påtaglig skillnad mellan kvinnor och män. En majoritet – eller 13 100 personer – av de latent arbetssökande är ungdomar.

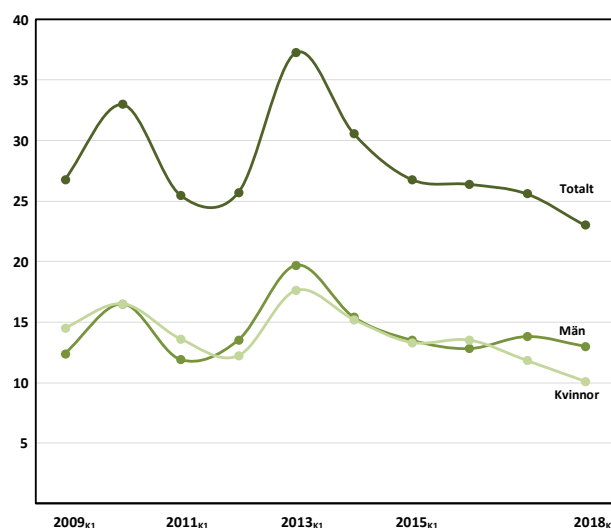


Diagram 10. Latent arbetssökande i Stockholms län, tusentals. **Källa:** SCB/AKU.

Det outnyttjade arbetskraftsutbudet

Det outnyttjade arbetskraftsutbudet mäter tillgängliga men outnyttjade resurser på arbetsmarknaden. Det utgörs av undersysselsatta, arbetslösa och latent arbetssökande.

De undersysselsatta räknas in i det outnyttjade arbetskraftsutbudet på grund av att de har ett utbud som inte fullt ut har mötts på arbetsmarknaden. Arbetslösa och latent arbetssökande utgör ett arbetskraftsutbud som inte lett till sysselsättning. Sammantaget uppgår det outnyttjade arbetskraftsutbudet till 156 000 personer. Det kan jämföras med 171 000 föregående år och tidsserien högsta notering 202 000 personer 2013, se *diagram 11*.

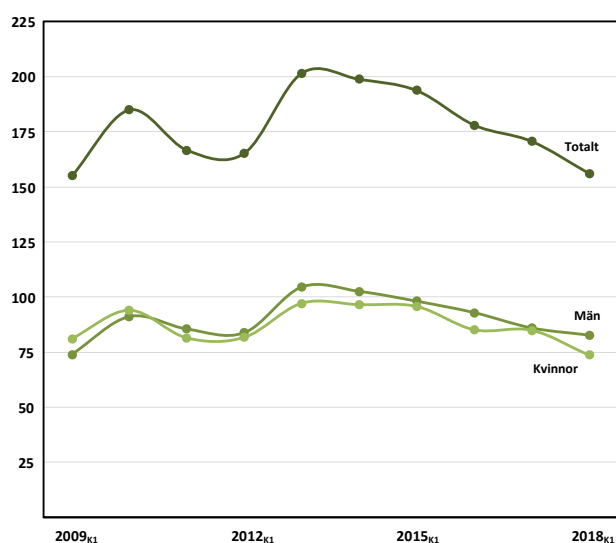


Diagram 11. Det outnyttjade arbetskraftsutbudet i Stockholms län, tusental personer. **Källa:** SCB/AKU.

SCB samlar in antalet timmar som inte tillgodosetts för alla dessa personer. Genom att tillämpa nationella kvoter, det vill säga outnyttjade timmar per person och delgrupp (arbetslösa, undersysselsatta och latent arbetslösa) på regionala data kan en grov uppskattning av det outnyttjade arbetskraftsutbudet – uttryckt i timmar – i regionen beräknas till 3,6 miljoner. Det kan jämföras med 4 miljoner timmar vid motsvarande tidpunkt 2017. Det kan också jämföras med de 39,3 miljoner timmar som de sysselsatta (inklusive undersysselsatta) svarade för.

Knappt 2 600 personer varslades om uppsägning

Under det första kvartalet varslades 2 568 personer om uppsägning i Stockholms län. Det är mer eller

mindre oförändrat jämfört med motsvarande period 2017 (2 546). Inflödet till arbetslöshet från personer med varselbakgrund bör med andra ord inte öka under den närmaste tiden.

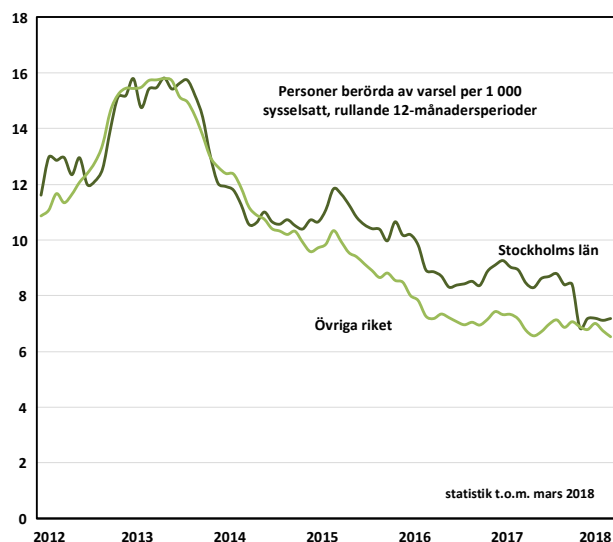


Diagram 12. Personer berörda av varsel per 1 000 sysselsatta, rullande 12-månadersvärden. Data till och med mars 2018. **Källa:** Arbetsförmedlingen.

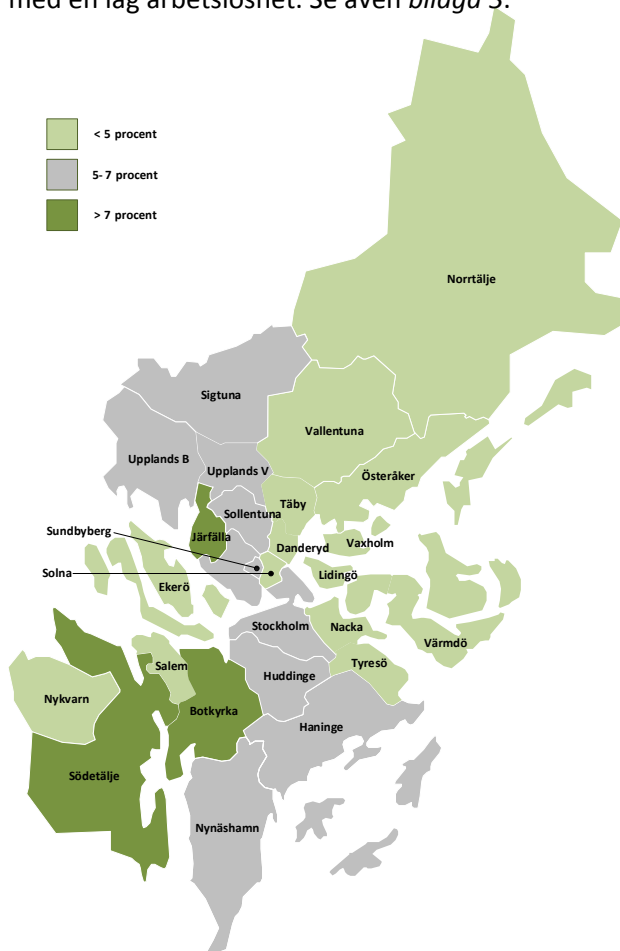
Antalet personer som varslats om uppsägning i förhållande till antalet sysselsatta minskar trendmässigt, se *diagram 12*. Varselintensiteten har under några år varit högre i Stockholms län jämfört med övriga riket, även om skillnaden är marginell.

Arbetslösheten bland länets kommuner

De uppgifter som anges under detta avsnitt ska inte sammanblandas med de mått och definitioner som återgetts ovan. Uppgifterna är hämtade från Arbetsförmedlingen och avser inskrivna arbetslösa i förhållande till en registerbaserad arbetskraft. Inskrivna arbetslösa (benämns som arbetslös nedan) består av öppet arbetslösa och personer i program, se *bilaga 1* för mer information.

På ett års sikt har arbetslösheten enligt Arbetsförmedlingen verksamhetsstatistik minskat med 0,1 procentenheter till 5,9 procent. Det kan jämföras med 7,1 procent i riket som helhet.

Södertälje, Botkyrka och Järfälla har högst arbetslöshet bland länets kommuner. Det omvända kan konstateras om Vallentuna, Ekerö och Danderyd, se *figur 2* och *tabell 4*. Övergripande kan det konstateras att arbetslösheten minskar för de kommuner som har en förhållandevis hög nivå, medan en marginell ökning kan noteras i kommuner med en låg arbetslöshet. Se även *bilaga 3*.



Figur 2. Arbetslöshet (18-64 år) i april, gruppindelad.
Källa: Arbetsförmedlingen.

40 procent har varit arbetslösa i minst ett år

Enligt Arbetsförmedlingen har 27 700 personer varit utan arbete i 12 månader eller mer. Uttryckt som andel av antalet arbetslösa motsvarar det 40 procent.

I Vaxholm, Täby, Solna, Vallentuna och Norrtälje är andelen under 30 procent. De två kommuner i länet som har högst arbetslöshet - Södertälje och Botkyrka - har även högst andel långtidsarbetslösa bland de arbetslösa; 55 respektive 46 procent. I Nykvarn som har en förhållandevis låg arbetslöshet har 44 procent av de arbetslösa varit arbetslösa i minst 12 månader. Det är vid sidan av Södertälje och Botkyrka den högsta andelen.

Mönstret är likartat om man studerar andelen som varit arbetslösa i 24 månader eller längre. Jämfört med övriga riket har länets kommuner överlag en lägre andel som varit arbetslösa en längre tid.

Kommun	Arbetslösa procent	Δ (1 år) procentenheter
Södertälje	12,1	-1,7
Botkyrka	10,6	-0,5
Järfälla	7,4	-0,9
Haninge	6,8	-0,6
Sigtuna	6,7	-0,1
Huddinge	6,5	0,0
Upplands V.	6,3	0,2
Upplands-B.	6,0	-0,6
Stockholm	5,9	-0,1
Nynäshamn	5,7	-0,2
Sundbyberg	5,7	-0,7
Sollentuna	5,2	0,2
Salem	4,9	0,7
Norrtälje	4,6	0,3
Nacka	4,5	0,2
Solna	4,3	0,2
Tyresö	4,2	0,4
Värmdö	3,7	0,2
Nykvarn	3,6	0,2
Lidingö	3,6	0,2
Österåker	3,4	0,1
Täby	3,2	0,3
Vaxholm	3,1	0,2
Danderyd	3,0	0,2
Ekerö	2,6	0,0
Vallentuna	2,6	0,1
Stockholms län	5,9	-0,1
Riket	7,1	-0,4

Tabell 4. Arbetslösa (16-64 år) i april 2018, procent.
Källa: Arbetsförmedlingen.

Konkurser, nyföretagande och omsättning

Sjunkande antal konkurser

Under det första kvartalet försattes 449 företag i konkurs i Stockholms län. Till och med april uppgick antalet företagskonkurser till 703, se *diagram 13*. Det kan jämföras med 741 under motsvarande period 2017. Det motsvarar en minskning med fem procent. I övriga riket (riket exklusive Stockholms län) ökade antalet konkurser med åtta procent. I Skåne och Västra Götalandsregionen ökade konkurserna med 14 respektive tolv procent.

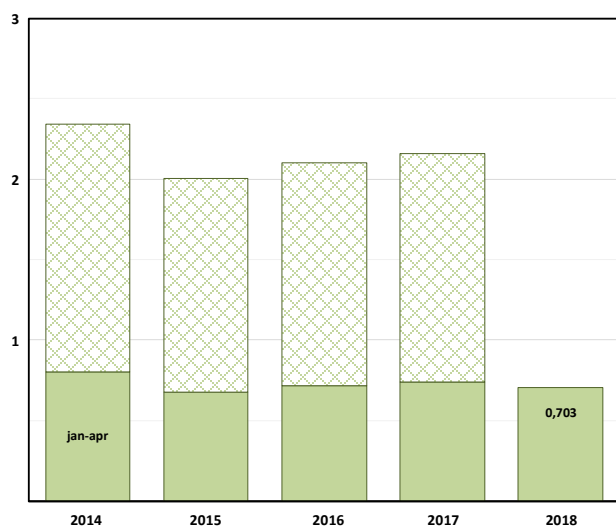


Diagram 13. Antal företagskonkurser i Stockholms län. Källa: SCB.

Antalet anställda i de konkursdrabbade företagen uppgick till drygt 1 800 personer vilket motsvarande en minskning på drygt tio procent. Byggindustrin var återigen den näringsgren med flest antal konkurser (161) och även den näringsgren med flest antal anställda (460) bland de konkursdrabbade företagen.

8 000 nya företag

Under årets första fyra månader startades det strax under 8 000 nya företag i Stockholms län, se *diagram 14*. Det motsvarar en minskning på drygt sju procent jämfört med motsvarande period föregående år. I såväl Skåne som Västra Götalandsregionen minskade nyföretagandet med drygt fyra procent.

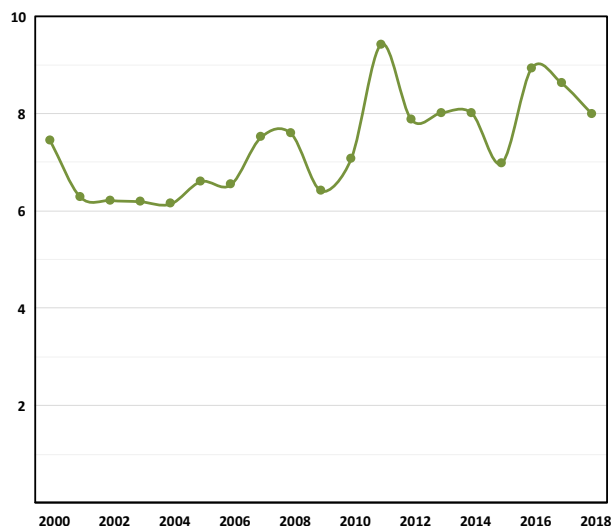


Diagram 14. Antal nystartade företag i Stockholms län för perioden januari-april för respektive år. Källa: Bolagsverket.

Bland länets kommuner ökade nyföretagandet i tio kommuner, medan 16 kommuner hade ett lägre nyföretagande 2018 än 2017, se bilaga 4.

Omsättning i näringslivet

Under det fjärde kvartalet ökade omsättningen (räknat i fasta priser) i länets näringsliv med 2,9 procent jämfört med motsvarande kvartal 2016, se *diagram 15*. Ökningstakten är i nivå med genomsnittet under tidsserien, och är kraftigare än i övriga riket.

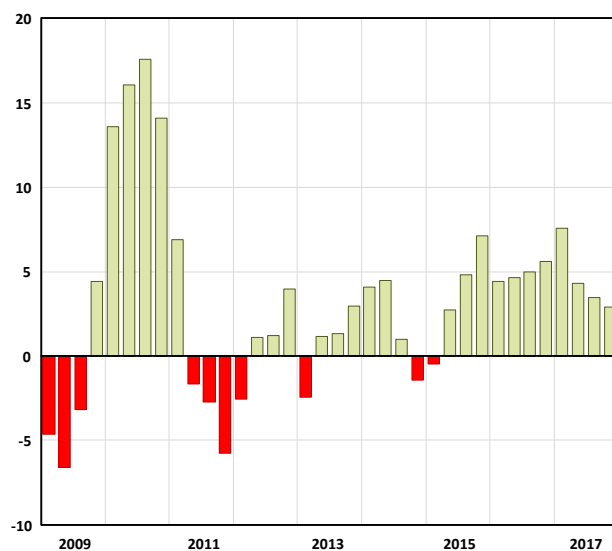


Diagram 15. Förändring i näringslivets omsättning (fasta priser) i Stockholms län på ett års sikt, procent. Källa: SCB/egenbearbetning.

Utvecklingen på ett års sikt har avtagit för varje kvartal under 2017. Sett till helåret ökade omsättningen med 4,5 procent.

Näringslivet i Stockholms län svarar för knappt 35 procent av näringslivets totala omsättning i riket som helhet. Det är en högre andel än i början av tidsserien även om andelen har varit förhållandevis konstant under de senaste åren.

Sett till utvecklingen sedan 2008 har omsättningen ökat i alla näringsgrenar förutom jordbruk och tillverkning. Den starkaste utvecklingen under tidsperioden har skett i näringsgrenen *hotell & restaurang*. Jämfört med 2016 har däremot utvecklingen varit starkast för byggindustrin, se *diagram 16*.

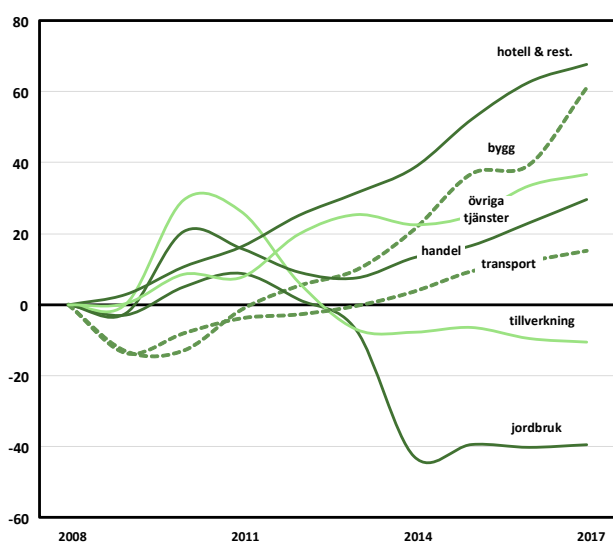


Diagram 16. Förändring (fasta priser), omsättning i Stockholms läns näringsliv på grov näringsgrensnivå, procent. **Källa:** SCB/egen bearbetning.

Övrigt i korthet

Negativt flyttnetto med övriga riket

Vid utgången av mars uppgick länets befolkning till drygt 2 315 600 personer. Det innebär att befolkningen ökade med nästan 7 500 personer under det första kvartalet. Det är en lägre ökningstakt än genomsnittet under den senaste tioårsperioden och 1 300 färre än ökningen under det första kvartalet 2017.

Två tredjedelar av ökningen förklaras av ett positivt flyttnetto med utlandet (knappt 5 100 personer). Resterande del var ett resultat av födelseöverskott

⁴ Befolkningen i huvudstaden uppgår till 952 058

medan flyttnettot med övriga riket var negativt, se *diagram 17*.

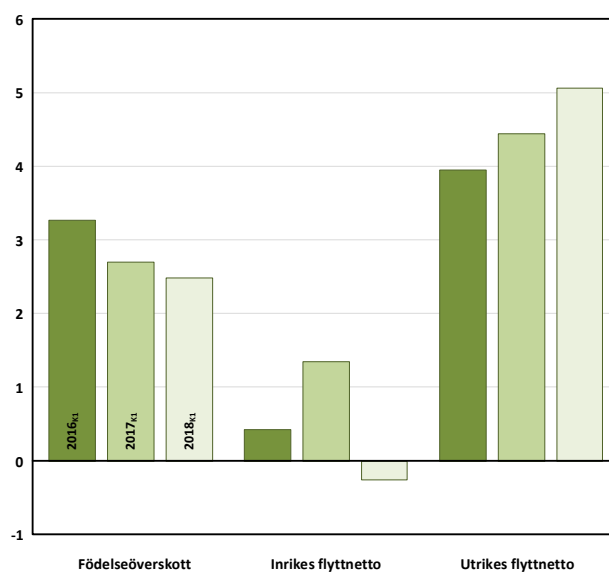


Diagram 17. Förändring (tusental), födelseöverskott och flyttnetto i Stockholms län 2016-2018. **Källa:** SCB.

I övriga riket ökade befolkningen med 22 400, medan såväl Skåne som Västra Götalandsregionen ökade sin befolkning med 3 900 personer

Befolkningen ökade i alla länets kommuner utom Danderyd. I antal ökade befolkningen mest i Stockholm, Järfälla och Upplands Bro. Huvudstaden har nu passerat 950 000 invånare⁴. Sett i relation till befolkningsstorleken var ökningen högst i Upplands Bro (1,9 procent), Sigtuna (0,7) och Järfälla (0,7). Se även *bilaga 5*.

För helåret 2017 ökade länets befolkning med drygt 39 000 invånare. Det var den högsta befolkningsökningen någonsin.

Nybilsregistrering ökar, igen

Nybilsregistreringen har utvecklats starkt under flera års tid. 2017 var en toppnotering och överträffade 2016 som dittills varit den högsta noteringen någonsin.

Under årets första två månader var utvecklingen däremot lite svagare än under motsvarande tidpunkt 2017. Under mars vände det dock svagt uppåt igen och i april var ökningen kraftig. Den kraftiga uppgången förklaras till stor del av en så kallad kalendereffekt⁵. Sett till årets fyra första

⁵ April 2018 hade två fler registreringsdagar än april 2017.

månader har nybilsregistreringen ökat med 4,8 procent. Det är högre än i övriga riket.

Sjunkande småhuspriser

Småhuspriserna sjönk med 1 procent under den senaste tremånadersperioden februari – april 2018, jämfört med den föregående perioden november 2017 – januari 2018. Fördelat regionalt på län redovisas sjunkande priser i tolv av länen. I Jämtland och Östergötland sjönk priserna mest. Den högsta prisuppgången på länsnivå redovisas i Västernorrlands. I Stockholms län sjönk priserna med tre procent.

På årsbasis i riket som helhet har priserna stigit med fem procent, medan nedgången i Stockholms län uppgick till två procent.

Antalet försörjda på bidrag minskar

Antalet personer (helårsekvivalenter) som försörjdes med sociala ersättningar och bidrag⁶ minskade med 3,6 procent år 2017 till 768 700 personer vilket motsvarar drygt 13 procent av befolkningen (20-64 år).

Efter en kraftig ökning i samband med 90-talskrisen har antalet och andelen som försörjs via sociala ersättningar och bidrag successivt minskat och antalet är i dag nästan nere samma nivå som 1990.

Fördelat regionalt är andelen lägst i Stockholms län (10 procent) och högst i Gävleborg (18,2 procent). I Stockholms län minskade antalet med 4,1 procent till knappt 139 000 helårsekvivalenter. Räknat som andel av befolkningen motsvarar det en minskning med 0,6 procentenheter till 10 procent. Andelen helårsekvivalenter minskade i alla län.

Av de tio kommuner i riket med lägst andel helårsekvivalenter ligger sju (Danderyd, Lidingö, Täby, Vaxholm, Solna, Ekerö och Nacka) i Stockholms län. Se *bilaga 6* för mer statistik om länets kommuner.

Högst utbildningsnivå i Stockholms län

I april presenterade SCB sin årliga statistik över befolkningens utbildningsnivå. Av befolkningen i åldern 25–64 år har 43 procent någon form av eftergymnasial utbildning. En dryg fjärdedel,

27 procent, har minst treårig eftergymnasial utbildning, vilket motsvarar 1 395 000 personer. Kvinnor har en högre utbildningsnivå än män.

Majoriteten av kommunerna med allra högst utbildningsnivå ligger i Stockholms län där en tredjedel eller mer av befolkningen har minst treårig eftergymnasial utbildning i nio av kommunerna.

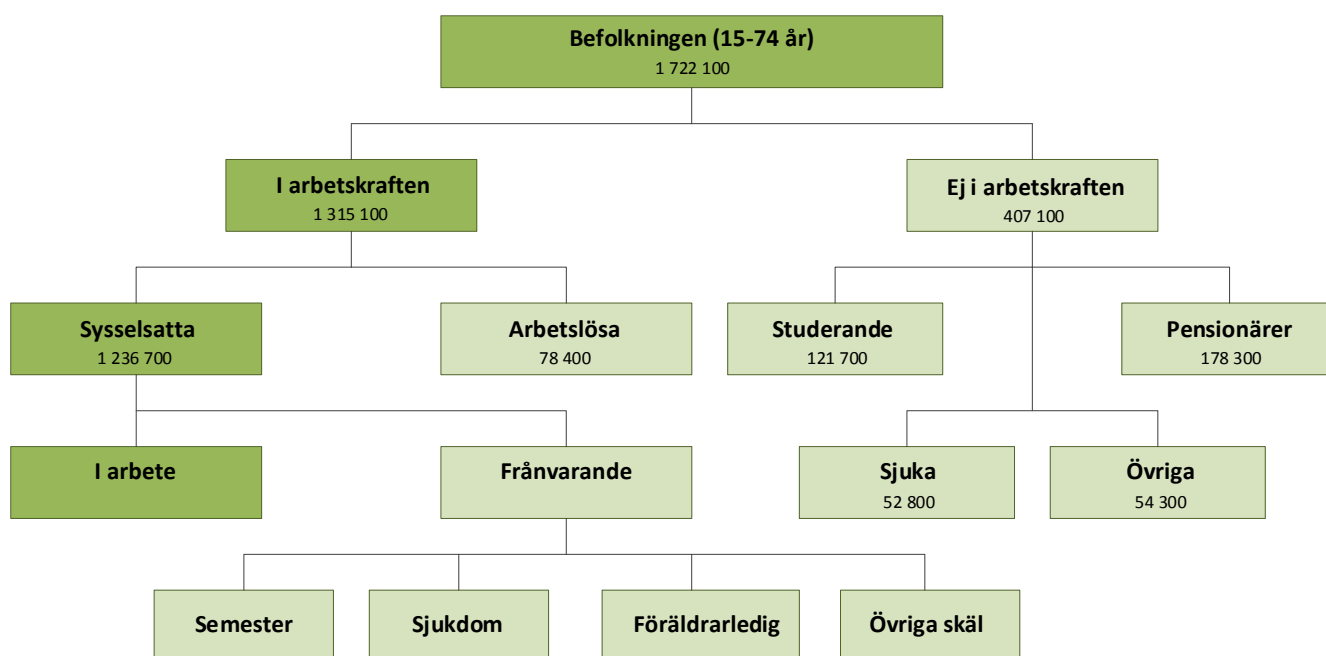
Allra högst andel invånare med minst en treårig eftergymnasial utbildning har Danderyd kommun (57 procent), följt av Lidingö, Solna och Täby. Jämfört med 2017 har andelen ökat mest Sundbyberg, Österåker och Lidingö.

⁶ Sjukpenning, sjuk- och aktivitetsersättning, arbetslöshet, arbetsmarknadsåtgärder och ekonomiskt bistånd.

BILAGA 1 – Kort om arbetsmarknadsstatistik

Arbetskraftsundersökningarna (AKU) utförs löpande av SCB. För riket presenteras undersökningen månatligen. På regional nivå sker dock redovisningen per kvartal. Den statistik som presenteras genom AKU är de officiella arbetslöshetstalen och följer International Labour Organizations (ILO) och EU:s riktlinjer. Vid internationella jämförelser är det med andra ord AKU:s arbetsmarknadsstatistik som ska användas.

Figuren nedan redovisar Arbetskraftsundersökningarnas indelning av arbetsmarknaden för befolkningen i åldern 15-74 år. I ett första steg delas befolkningen in i arbetskraften och ej i arbetskraften. I Stockholms län var 407 100 personer ej i arbetskraften. Denna kategori utgörs av studerande, sjuka (t.ex. förtidspensionärer av hälsoskäl), pensionärer och övriga. 1 315 100 av länets befolkning definieras vara i arbetskraften vilket innebär att man antingen är sysselsatt eller arbetslös. Sysselsättningen beräknas genom att sätta antalet sysselsatta i förhållande till befolkningen i det aktuella ålderintervallet. Kvoten uppgår till 0,718 vilket innebär att sysselsättningsgraden är 71,8 procent. Arbetslöshet definieras däremot som andelen arbetslösa i förhållande till arbetskraften (inte befolkningen) vilket under det första kvartalet 2018 uppgick till 6,0 procent. På grund av att den relativa sysselsättningen och arbetslösheten relateras till olika storheter (arbetskraften och befolkningen) kan t.ex. arbetslösheten gå upp utan att sysselsättningen förändras.



Figur B1. Arbetsmarknaden i antal för befolkningen (15-74 år), Stockholms län, första kvartalet 2018.

Arbetskraftsundersökningarna är en urvalsundersökning baserad på intervjuer med enskilda personer. Därutöver använder sig SCB av två andra undersökningar för att spegla utvecklingen på arbetsmarknaden: Kortperiodisk sysselsättningsstatistik (KS) och registerbaserad arbetsmarknadsstatistik (RAMS). Den förstnämnda vänder sig till företag/arbetsgivare via enkäter för att ta reda på antalet anställda. Undersökningen redovisas på kvartalsnivå. RAMS bygger på kontrolluppgifter från Skatteverket och omfattar alla som har inkomst från arbete och – eftersom det inte är en urvalsundersökning – presenterar den säkraste statistiken över arbetsmarknaden. Det innebär att statistiken kan brytas över flera faktorer utan att sanningshalten går förlorad. Samtidigt innebär insamlingsmetoden att statistiken presenteras med fördröjning och inte kan användas som en korttidsindikator.

Arbetskraftsundersökningens precision

Arbetskraftsundersökningarna är en urvalsundersökning. Det betyder att det finns en viss osäkerhet vid skattningarna (estimaten). Förändringar från ett år till ett annat i andelar på länsnivå når inte alltid upp till

så kallad statistisk signifikans men däremot i regel om vi t.ex. jämför Stockholm med övriga riket eller andra län. De skattade värden som redovisas ska ses som indikationer på utvecklingen.

Arbetskraftsundersökningarna jämfört med Arbetsförmedlingen statistik

Arbetsförmedlingens statistik är mer att betrakta som verksamhetsstatistik eftersom den bygger på antalet inskrivna som är öppet arbetslösa eller i program med aktivitetsstöd, vilket innebär att nivån är lägre än AKU:s arbetslöshetstal. Sedan hösten 2011 relateras antalet till en uppskattning av arbetskraften. Tidigare sattes antalet arbetslösa i förhållande till befolkningen. Arbetsförmedlingens statistik täcker – av naturliga skäl – inte in dem som är arbetslösa, men som inte skrivit in sig på arbetsförmedlingen. Dessutom använder sig SCB/AKU av åldersintervallet 15-74 år medan Arbetsförmedlingen har 16-64 år vilket ytterligare ökar diskrepansen mellan de två måtten.

En av fördelarna med Arbetsförmedlingens insamlingsmetod är att registerdata möjliggör snabbare uppdatering och att antalet inskrivna som arbetslösa kan fördelas på fler grupper (åldersgrupper, kön, utrikes födda etc.) utan att sanningshalten går förlorad. Begreppet andel/antal personer som saknar arbete omfattar såväl öppet arbetslösa som personer i program.

Revidering av AKU

I februari 2013 meddelade SCB att Arbetskraftsundersökningarnas tabellpaket och tidsserier uppdateras. Uppdateringen avser 2010-2012 och sker med anledning av en förbättrad beräkningsmetod. Skillnaderna mot tidigare publicerade uppgifter är i huvudsak marginella och ändrar inte beskrivningen av arbetsmarknaden och dess utveckling, men sysselsättning ligger något lägre och arbetslöshet marginellt högre. Jämförbarheten med perioden 2005-2009 är fortsatt god.

BILAGA 2 – Sysselsättning och arbetslöshet

Län	Sysselsättning	- kvinnor	- män	Arbetslöshet	- kvinnor	- män
Stockholm	71,8	69,4	74,2	6,0	5,9	6,0
Uppsala	67,8	65,1	70,5	5,3	6,7	4,0
Södermanland	63,9	60,6	66,9	10,0	12,0	8,2
Östergötland	63,4	60,9	65,7	8,0	6,8	9,0
Jönköping	69,8	66,5	72,9	6,2	6,7	5,7
Kronoberg	65,6	64,5	66,6	7,0	8,1	6,0
Kalmar	65,2	65,0	65,4	6,5	7,0	6,0
Gotland	66,7	60,7	72,7	6,3	9,4	3,6
Blekinge	60,9	57,9	63,9	10,2	10,3	10,2
Skåne	64,7	62,9	66,5	8,3	7,2	9,2
Halland	68,5	66,0	70,9	6,4	4,6	8,0
V. Götaland	68,4	66,0	70,7	5,5	5,4	5,6
Värmland	63,6	62,1	64,9	6,0	5,9	6,0
Örebro	66,7	63,6	69,4	6,7	7,1	6,3
Västmanland	63,6	60,9	66,2	8,6	7,5	9,6
Dalarna	65,9	64,0	67,9	6,2	5,5	6,7
Gävleborg	61,8	58,1	65,2	8,4	7,6	9,0
V-norrland	65,1	63,1	67,0	5,9	3,9	7,6
Jämtland	69,1	66,4	71,7	6,7	6,8	6,6
Västerbotten	66,8	67,6	66,0	5,4	5,7	5,1
Norrbottn	66,8	66,0	67,5	4,9	4,9	5,0
Riket	67,4	65,2	69,5	6,6	6,4	6,8

Tabell B2. Sysselsättning och arbetslöshet under första kvartalet 2018, procent. **Källa:** SCB/AKU.

BILAGA 3 – Arbetslöshet, kommuner

Län	Totalt, kv	öppet arbetslösa	i program	Totalt, män	öppet arbetslösa	i program
Botkyrka	11,4	6,6	4,8	9,8	5,8	4,0
Danderyd	2,8	1,8	1,0	3,3	2,1	1,2
Ekerö	2,4	1,5	0,9	2,8	1,9	1,0
Haninge	7,0	4,4	2,6	6,6	4,2	2,4
Huddinge	6,7	4,1	2,5	6,4	4,1	2,3
Järfälla	7,7	5,2	2,5	7,1	4,8	2,3
Lidingö	3,4	2,3	1,1	3,8	2,8	1,0
Nacka	4,4	3,0	1,3	4,6	3,3	1,4
Norrtälje	4,9	2,8	2,1	4,4	2,7	1,7
Nykvarn	3,6	1,8	1,9	3,6	2,0	1,6
Nynäshamn	5,8	3,2	2,5	5,7	3,5	2,2
Salem	5,2	3,1	2,1	4,6	2,8	1,8
Sigtuna	7,2	4,8	2,4	6,4	4,1	2,3
Sollentuna	5,1	3,3	1,7	5,3	3,4	1,9
Solna	4,1	2,9	1,1	4,5	3,0	1,5
Stockholm	5,7	3,6	2,1	6,1	3,8	2,2
Sundbyberg	5,6	3,7	1,9	5,7	3,8	1,9
Södertälje	14,0	5,8	8,3	10,4	4,6	5,8
Tyresö	3,9	2,4	1,5	4,5	2,7	1,8
Täby	2,8	1,9	0,9	3,5	2,4	1,2
Upplands-B.	6,5	4,4	2,1	5,6	3,6	2,0
Upplands V.	6,7	4,7	2,0	5,9	3,8	2,1
Vallentuna	2,5	1,6	0,8	2,8	1,7	1,0
Vaxholm	2,4	1,8	0,7	3,8	2,4	1,4
Värmdö	3,7	2,5	1,2	3,7	2,5	1,2
Österåker	3,1	2,2	1,0	3,6	2,5	1,2
AB län	5,9	3,6	2,3	5,9	3,7	2,2
Riket	6,8	3,5	3,3	7,4	3,8	3,6

Tabell B3. Sysselsättning och arbetslöshet under första kvartalet 2018, procent. Källa: SCB/AKU.

Bilaga 4 – Nyföretagande

Kommun	Nystartade 2018	Nystartade 2017	Δ (antal)	Δ (procent)
Botkyrka	178	169	9	5
Danderyd	146	145	1	1
Ekerö	82	77	5	6
Haninge	179	206	-27	-13
Huddinge	252	256	-4	-2
Järfälla	174	157	17	11
Lidingö	145	156	-11	-7
Nacka	325	306	19	6
Norrtälje	146	149	-3	-2
Nykvarn	27	28	-1	-4
Nynäshamn	62	44	18	41
Salem	24	43	-19	-44
Sigtuna	112	128	-16	-13
Sollentuna	180	178	2	1
Solna	239	235	4	2
Stockholm	4654	5132	-478	-9
Sundbyberg	109	115	-6	-5
Södertälje	199	219	-20	-9
Tyresö	105	110	-5	-5
Täby	211	234	-23	-10
Upplands Väsby	66	108	-42	-39
Upplands-Bro	53	51	2	4
Vallentuna	77	85	-8	-9
Vaxholm	37	33	4	12
Värmdö	109	124	-15	-12
Österåker	103	132	-29	-22
AB län	7 994	8 620	-626	-7
Riket	22 863	24 340	-1 477	-5

Tabell B4. Nyföretagande i länets kommuner för perioden januari till april för åren 2017 och 2018. Källa: Bolagsverket.

BILAGA 5 – Befolkningsförändring, första kvartalet 2018

Kommun	Befolkning	Folkökning	Födelseöverskott	Flyttnetto, inrikes	Flyttnetto, utlandet	Just.
Botkyrka	92 097	172	145	-278	295	10
Danderyd	32 884	-4	-47	-4	44	3
Ekerö	27 938	185	14	132	39	0
Haninge	88 431	394	166	70	153	5
Huddinge	110 335	332	111	-180	363	38
Järfälla	76 990	537	85	275	169	8
Lidingö	47 239	54	-8	-6	61	7
Nacka	101 697	466	66	211	189	0
Norrtälje	61 057	249	-52	182	108	11
Nykvarn	10 696	36	17	21	-4	2
Nynäshamn	28 137	28	1	-28	52	3
Salem	16 680	15	8	-23	29	1
Sigtuna	47 481	335	89	86	157	3
Sollentuna	71 870	22	28	-142	140	-4
Solna	80 035	328	93	-36	271	0
Stockholm	952 058	2 297	1 385	-1 238	2 118	32
Sundbyberg	49 598	174	106	-80	139	9
Södertälje	96 254	222	89	-127	230	30
Tyresö	47 518	214	39	112	58	5
Täby	70 651	246	17	103	115	11
Upplands V.	44 788	183	21	87	77	-2
Upplands-B.	28 131	517	39	391	87	0
Vallentuna	33 274	99	19	42	29	9
Vaxholm	11 846	15	6	6	5	-2
Värmdö	43 666	222	32	141	43	6
Österåker	44 261	131	14	21	93	3
AB län	2 315 612	7 469	2 483	-262	5 060	188
Riket	10 142 686	22 444	1 611	n/a	20 143	690

Tabell B5. Befolkningsförändring i länets kommuner under det första kvartalet 2018. Källa: SCB.

Bilaga 6 – Antal (helårsekvivalenter) som försörjs med sociala ersättningar och bidrag

Kommun	Sjuk- penning	Sjuk- & aktivitet	Arbets- löshet	A.marknad- åtgärder	Ekonomiskt bistånd	Summa	Andel
Upplands V.	709	1 124	324	472	200	2 829	10,9
Vallentuna	502	613	95	135	162	1 507	8,1
Österåker	655	792	167	242	158	2 013	8,3
Värmdö	636	610	191	256	241	1 935	7,9
Järfälla	1 090	1 745	668	1 206	602	5 311	12,1
Ekerö	358	423	94	107	120	1 103	7,4
Huddinge	1 684	1 999	773	1 407	581	6 445	9,8
Botkyrka	1 552	2 260	1 053	2 228	889	7 982	14,6
Salem	288	223	76	155	83	824	9,2
Haninge	1 491	2 196	634	1 187	640	6 147	11,8
Tyresö	797	926	235	340	224	2 523	9,4
Upplands-B.	382	691	172	321	212	1 777	11,2
Nykvarn	156	153	22	86	55	472	8,0
Täby	694	993	287	248	196	2 418	6,4
Danderyd	258	334	118	116	77	902	5,3
Sollentuna	818	1 315	425	626	419	3 604	8,8
Stockholm	13 094	18 631	7 139	11 735	7 526	58 126	9,6
Södertälje	1 368	2 483	927	4 042	1 778	10 599	18,5
Nacka	1 227	1 289	526	776	561	4 378	7,7
Sundbyberg	719	964	390	642	408	3 124	9,6
Solna	1 023	1 427	471	587	157	3 665	7,0
Lidingö	424	592	198	241	134	1 589	6,3
Vaxholm	136	145	41	41	47	410	6,6
Norrtälje	1 036	1 903	255	506	380	4 080	12,6
Sigtuna	740	1 087	368	577	290	3 062	11,0
Nynäshamn	563	796	161	368	216	2 105	13,5
AB län	32 403	45 714	15 809	28 647	16 354	138 926	10,0

Tabell B6. Antal helårsekvivalenter i åldrarna 20-64 år som försörjdes med sociala ersättningar och bidrag, 2017. Källa: SCB.

Om Läget i länet – arbetsmarknad & ekonomi

Läget i länet är en sammanställning av nyheter och statistik som belyser det regionala perspektivet med inriktning mot arbetsmarknaden och den allmänekonomiska utvecklingen. Statistiken har hämtats från Statistiska Centralbyrån, Arbetsförmedlingen, Tillväxtanalys m.fl. och bearbetats och analyserats vid Avdelningen för Tillväxt, Länsstyrelsen i Stockholms län. Tidigare underlag kan hämtas hem via Länsstyrelsens webbplats: www.lansstyrelsen.se/stockholm.

Kontaktuppgifter

Per Bark, Analyschef
Länsstyrelsen i Stockholms län
Avdelningen för tillväxt
Mobil: 070 520 50 68
e-post: per.bark@lansstyrelsen.se