

Strategi för att förebygga och
bekämpa våld i Stockholms län

STRATEGI 2020–2026

Våld i nära relation, hedersrelaterat våld och förtryck,
människohandel för sexuella ändamål, prostitution,
sexuellt våld oberoende relation.



För mer information kontakta
enheten för social utveckling
Tfn: 010-223 10 00

Rapport 2019:23 i Länsstyrelsen Stockholms rapportserie

Illustrationer: Christina Heitmann
Utgivningsår: 2020, andra reviderade upplagan
ISBN: 978-91-7937-056-5

Du hittar rapporten på vår webbplats
www.lansstyrelsen.se/stockholm

FÖRORD

Ett liv fritt från våld är en mänsklig rättighet och ska vara en självklarhet för alla människor som lever och vistas i Stockholms län. Siffror visar dock att så inte är fallet. Idag lever alltför många under ständiga hot om att bli kränkta, utnyttjade och slagna. Det kan vara fysiskt, psykiskt eller sexuellt våld och det kan utövas av någon närstående eller någon helt okänd. Det drabbar den enskilda, men ofta också barn och andra i den utsattas familjesystem.

För att förebygga och bekämpa våldet har vi – Länsstyrelsen, Kriminalvården, Polisen, Region Stockholm, Stockholms stad och Storsthlm – tagit fram en gemensam strategi för länet.

Vår målsättning är att vuxna och barn som utsätts för våld, oberoende av könsidentitet och sexuell läggning, ska uppmärksammas och få tillgång till samhällets skydd- och stödinsatser oavsett var i länet en bor. Vi vill även verka för att de som utövar våld får adekvat stöd och behandling för att våldet ska upphöra, samt att länets aktörer utvecklar ett

våldsförebyggande arbete i syfte att våld överhuvudtaget inte ska uppstå.

Vi har förstärkt strategin med en handlingsplan med åtaganden för våra respektive myndigheter och även myndighetsgemensamma satsningar. Vi vill dessutom uppmana länets övriga aktörer som verkar på regional och lokal nivå att utifrån lokala förutsättningar och behov genomföra åtgärder som bidrar till att uppfylla strategins mål.

Vår förhoppning är att den gemensamma strategin för Stockholms län ska öka effektiviteten, kvaliteten och långsiktigheten i arbetet och att det i slutändan ska leda till att alla vuxna och barn oberoende av könsidentitet och sexuell läggning, ska leva ett liv fritt från våld och ha samma rätt och möjlighet till kroppslig integritet.

Välkomna att bidra i förändringsarbetet – tillsammans kan vi förebygga och bekämpa våldet.

Stockholm den 13 december 2019



Sven-Erik Österberg
landshövding
Länsstyrelsen i Stockholms län



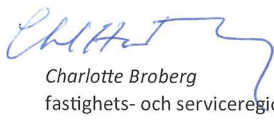
Ulf Johansson
regionpolischef
Polismyndigheten



Susanne Wedin
regionchef
Kriminalvården



Jan Jönsson
socialborgarråd
Stockholms stad



Charlotte Broberg
fastighets- och serviceregionråd
Region Stockholm



Alexandra Anstrell
representant
Storsthlm



Eva Thunegard
Områdeschef/chefsåklagare
Åklagarmyndigheten Stockholm
Stockholm den 2 oktober 2020

INNEHÅLL

FÖRORD	3
INLEDNING	6
En ny strategi för Stockholms län	6
Syfte	6
Definition av våld	6
Viktiga perspektiv	7
Kopplingar till internationella och nationella styrdokument	10
Framtagande av strategin	11
UTMANINGAR OCH MÖJLIGHETER	12
Behov av ökat fokus på förebyggande arbete	13
Ojämlig tillgång till stödinsatser	13
Hög andel polisutredningar läggs ner	14
Stort behov av metod- och kunskapsutveckling	15
ÅTTA MÅL FÖR LÄNET	16
Mål 1: Förebygga våld	17
Mål 2: Förebygga återfall	18
Mål 3: Upptäcka tidigt	19
Mål 4: Skydda och stödja	20
Mål 5: Effektiv brottsbekämpning	21
Mål 6: Trygg rättsprocess	22
Mål 7: Systematisk kunskapsutveckling	23
Mål 8: Kunskap och forskning	24
EN GEMENSAM ANGELÄGENHET	25
Interventioner behövs på flera nivåer	26
Strategin berör olika preventions- och samhällsnivåer	27
Aktörer i länet som arbetar mot våld	28
UPPFÖLJNING OCH RAPPORTERING	33
KÄLLFÖRTECKNING	34
BILAGA 1 – INDIKATORER	36

INLEDNING

EN NY STRATEGI FÖR STOCKHOLMS LÄN

Länsstyrelsen, Kriminalvården, Polisen, Region Stockholm, Stockholms stad och Storsthlm har enats kring en strategi för att förebygga och bekämpa våld i Stockholms län. Visionen är att:

Ingen ska utsättas för eller uppleva våld i Stockholms län.

Strategin är en revidering av den tidigare framtagna regionala strategin för att motverka våld i nära relation, 2016–2020¹ och har anpassats till internationella och nationella mål utifrån länets förutsättningar.

Strategin anger mål och riktning för arbetet och är strategiskt vägledande för länets statliga myndigheter, civilsamhällesorganisationer, näringsliv och länets 26 kommuner. Den pekar ut ett antal viktiga åtgärdsområden och avser att tydliggöra vad som behöver uppnås i länet för att våldet ska minska och i slutändan upphöra.

SYFTE

Syftet med strategin är att stärka det regionala och lokala arbetet för att förebygga och bekämpa våld och att förbättra förutsättningarna för samverkan mellan länets aktörer.

Utgångspunkten för det gemensamma strategiarbetet är att ingen enskild aktör kan svara upp mot de utmaningar som våldet innebär, utan det är en gemensam angelägenhet för hela länet. Förhoppningen är att strategin ska stimulera till handling på både regional och lokal nivå.

DEFINITION AV VÅLD

Våldsbegreppet kan innefatta många olika uttrycksformer beroende på definition. Det våld som åsyftas i strategin är bredare än det som innefattas i brottsbalkens bestämmelser och avser en handling riktad mot en person som avser att skada, smärta eller kränka för att få denna person att göra något mot sin vilja eller avstå från något som den vill².

Våld kan vara fysiskt (som slag, sparkar, stryptag), psykiskt (som verbala kränkningar, kontroll, hot), sexuellt (som påtvingad sexuell handling, våldtäkt), materiellt (förstörelse av inredning och personliga ägodelar) eller handla om försummelse (omsorgssvikt av personer med behov av stöd och vård såsom barn, äldre och personer med funktionsnedsättning).

¹ Länsstyrelsen Stockholm, rapport 2016:13 *Strategin för att motverka våld i nära relation, 2016–2020*.

² Isdal, Pet. *Meningen med våld*.

De våldstyper som omfattas av strategin är det våld som kvinnor och flickor är särskilt utsatta för och som minskar kvinnors och flickors handlingsutrymme. Det rör sig om våld som sker i nära relationer, hedersrelaterat våld och förtryck inklusive barnäktenskap, tvångs-äktenskap och könsstympning, prostitution och människohandel för sexuella ändamål samt sexuellt våld oberoende av relation.

I strategin betonas att både vuxna och barn oberoende könsidentitet och sexuell läggning kan utsättas för eller utöva våldet. Det betyder att målgrupperna för strategin även innefattar pojkar och män som utsätts för våld och kvinnor och flickor som utövar ovanstående våldstyper.

VIKTIGA PERSPEKTIV

Jämställdhets- och jämlikhetsperspektiv

Arbetet mot våld ska utgå ifrån att vuxna och barn oberoende könsidentitet och sexuell läggning ska ha samma rätt och möjlighet till kroppslig integritet och makt att forma samhället och sitt eget liv. Jämlikhet innebär att alla människor är födda fria och med lika värde och rättigheter.

Barnrättsperspektivet och principen om barnets bästa

Arbetet mot våld ska utgå från principen om barnets bästa som bland annat förutsätter barnets rätt att komma till tals och få sina synpunkter beaktade. Barn ska inte behandlas som bihang till vårdnadshavare utan som rättighetsbärare.

Intersektionalitet

Intersektionalitet används för att beteckna hur olika maktordningar och diskrimineringsgrunder påverkar och ibland förstärker varandra. En enskild maktordning kan inte förstås oberoende av andra. Intersektionalitet kan användas som analysredskap för att synliggöra hur särskilda satsningar till vissa målgrupper inte tar hänsyn till att personer kan tillhöra flera målgrupper samtidigt och ha behov som kräver en kombinerad insats.

Varför dessa perspektiv?

Att ha med dessa perspektiv i arbetet bidrar till att öka förståelsen kring olika behov, vilket ökar möjligheten till mer träffsäkra insatser. Perspektiven behöver finnas med i alla beslut, på alla nivåer och i alla steg. Perspektiven får inte bli separata frågor utan en central del i planering, genomförande och uppföljning.



VÅLD I NÄRA RELATION

Våld i nära relation handlar om olika typer av våld som kan förekomma mellan individer som har en nära relation till varandra. Våldet sker inom partnerrelationer samt inom syskonrelationer och andra familje- och släktrrelationer. Vem som kan betraktas som närstående kan variera från fall till fall, beroende på vilka familje- och levnadsförhållanden som råder i det enskilda fallet.

Det som är speciellt med våld i nära relationer är att den utsatta ofta har starka emotionella band till våldsutövaren, vilket försvårar möjligheten till motstånd och uppbrott. Våldet sker vanligtvis inomhus i offrets hem och varierar i allvarlighetsgrad och frekvens. Ofta blir våldet allvarligare ju längre relationen pågår.

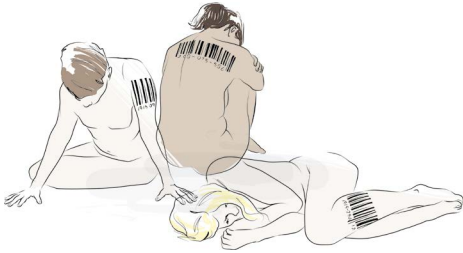
SEXUELLT VÅLD OBEROENDE RELATION

Sexuellt våld oberoende relation kan beskrivas som kränkningar och övergrepp med sexuella förtecken. Det kan vara allt från att en individ tjarar till sig sex, till att en individ blir utsatt för våldtäkt. Det kan också handla om att tvinga någon att utföra olika typer av sexuella handlingar, eller grooming, som kan beskrivas som förberedelse till sexuella övergrepp mot barn. Sexuellt våld kan ske både i nära relation, av bekant eller okänd.

PROSTITUTION

Prostitution är när minst två individer köper eller säljer sexuella tjänster mot ersättning. Barn kan även utnyttjas i sexuella handlingar i utbyte mot ersättning, vilket då klassas som en form av prostitution. Ersättningen kan innefatta pengar, mat eller materiella saker såsom mobiltelefon eller cigaretter. I Sverige är sexköp förbjudet då lagen vilar på uppfattningen att prostitution är ett övergrepp. Därför straffas individen som köper sexuella tjänster eller handlingar och inte individen som säljer.

Vuxna och barn som befinner sig i prostitution kan antingen få ersättningen själv, eller vara utsatt för någon som genom en verksamhet främjar eller förmedlar individen i prostitution, vilket kan klassas som människohandel för sexuella ändamål eller koppleri.



MÄNNISKOHANDEL FÖR SEXUELLA ÄNDAMÅL

Människohandel för sexuella ändamål innebär att en person genom otillbörliga medel (olaga tvång, vilseledande eller utnyttjande av någons utsatta belägenhet) rekryterar, transporterar, överför, inhyser eller tar emot en individ i syfte att exploatera för sexuella ändamål. Om gärningen görs mot barn döms brottet som människohandel även om inte något otillbörligt medel har använts.

HEDERSRELATERAT VÅLD OCH FÖRTRYCK

Hedersrelaterat våld och förtryck har sin grund i normer och kulturella föreställningar om kön, makt och sexualitet. När det gäller hedersrelaterat våld och förtryck är kontrollen av sexualitet central och starkt knuten till kollektivet.

I hederstänkandet står föreställningar om oskuld och kyskhets i fokus och familjens rykte och anseende ses som avhängigt individernas faktiska eller påstådda beteende. Detta förhållande kan vara mer eller mindre uttalat och kontrollen kan sträcka sig från vardagliga former av begränsningar i individens liv som berör exempelvis klädval, socialt umgänge och rörelsefrihet till livsval som utbildning, jobb, giftermål och skilsmässa. I sin mest extrema form resulterar hederstänkandet i hot om våld och våld, inklusive dödligt våld.

Det hedersrelaterade våldets kollektiva karaktär innebär att det kan finnas flera förövare av båda könen och att våldet sanktioneras av familjen och den närmaste omgivningen. Offren kan vara både vuxna och barn oberoende könsidentitet. Då flickor och kvinnor anses vara bärare av familjens heder drabbas de oftast hårdast av begränsningar, kontroll, tvång och våld. Andra särskilt utsatta grupper är HBTQ-personer och personer med intellektuell funktionsnedsättning.

KOPPLINGAR TILL INTERNATIONELLA OCH NATIONELLA STYRDOKUMENT

Att arbeta mot strategins mål bidrar till att uppfylla internationella och nationella målsättningar om hållbara, trygga, jämställda och jämlika samhällen.

Strategin har tydligast koppling till den nationella strategin för att förebygga och bekämpa mäns våld mot kvinnor (skr. 2016/17:10).

Den nationella strategin betonar särskilt vikten av att samhällets insatser behöver inrikta sig på att förebygga våldet och dess orsaker och inte som tidigare, endast hantera våldets konsekvenser. Den består av fyra nationella målsättningar och har varit vägledande i framtagandet av länets strategiska målsättningar.



Figur: Den nationella strategins fyra målsättningar

Den nationella strategin är en del av den svenska jämställdhetspolitiken och har som målsättning att mäns våld mot kvinnor ska upphöra. Strategin är därför viktig i genomförandet av det jämställdhetspolitiska målet i Stockholms län och bidrar till en positiv utveckling i relation till det övergripande jämställdhetspolitiska målet: att kvinnor och män ska ha samma makt att forma samhället och sitt eget liv.

Internationella styrdokument

Strategin delar även målsättningar med följande internationella styrdokument:

- *Europarådets konvention om förebyggande och bekämpning av våld mot kvinnor och våld i hemmet (CETS nr. 210, 2011)*³, *Europarådets konvention om åtgärder mot människohandel (CETS nr. 197, 2005)*⁴ samt, *Europarådets konvention om skydd för barn mot sexuell exploatering och sexuella övergrepp (CETS nr. 201, 2007)*⁵. Sverige har anslutit sig till dessa konventioner och de har tydliga kopplingar till strategins målsättningar.
- *Internationella konventionen om barns rättigheter*⁶, artikel 19 som handlar om att barn ska skyddas mot alla former av fysiskt eller psykiskt våld, skada eller övergrepp, vanvård eller försumlig behandling, misshandel eller utnyttjande, inklusive sexuella övergrepp.

3 Europarådet. Konvention om förebyggande och bekämpning av våld mot kvinnor och våld i hemmet.

4 Europarådet. Konvention om bekämpande av människohandel.

5 Europarådet. Europarådets konvention om skydd för barn mot sexuell exploatering och sexuella övergrepp.

6 Barnkonventionen: FN:s konvention om barnets rättigheter.



- Agenda 2030⁷ och framförallt mål 3 *Hälsa och välbefinnande*, mål 5 *Jämställdhet*, mål 10 *Minskad ojämlikhet* samt mål 16 *Fredliga och inkluderande samhällen*.

Nationella styrdokument

Strategin delar även målsättningar med följande nationella styrdokument:

- Regeringens brottsförebyggande program: *Tillsammans mot brott – ett nationellt förebyggande program*⁸ som innehåller exempel på hur förebyggande insatser kan riktas mot individer som riskerar att begå och har begått brott och mot de situationer där brott riskerar att uppstå.
- I *En nationell strategi för ett stärkt föräldraskapsstöd*⁹ som syftar till att främja barns hälsa och utveckling och har starka kopplingar till ett våldsförebyggande arbete. Att barn får växa upp under trygga förhållanden utan att riskera att utsättas för olika typer av våldshandlingar är en central förutsättning för barns utveckling och hälsa.
- De folkhälsopolitiska nationella målen för god och jämlik hälsa¹⁰ hos hela befolkningen är också nära sammanlänkade med målen i strategin. Personer som utsätts för våld har ofta en sämre hälsa än övriga befolkningen då de kroppsliga och psykologiska konsekvenserna av våld är både akuta och långsiktiga. Att förebygga och bekämpa våld bidrar därför till att främja en jämlik hälsa.

FRAMTAGANDE AV STRATEGIN

Strategin har tagits fram i nära samverkan mellan Länsstyrelsen, Kriminalvården, Polisen, Region Stockholm, Stockholms stad och Storsthlm. Ett rådslag har även hållits med civilsamhällesorganisationer verksamma i Stockholms län. Åklagarmyndigheten, Migrationsverket, Försäkringskassan och Arbetsförmedlingen har deltagit som referens.

För att stärka genomförandet av strategin har Operation Kvinnofrids samverkande myndigheter tagit fram en gemensam handlingsplan med åtaganden som ska bidra till att uppnå strategins mål. Förhoppningen är även att andra regionala och lokala aktörer (statliga myndigheter, kommuner, civilsamhällesorganisationer m.fl.) tar fram organisationsspecifika handlingsplaner utifrån strategins mål, baserade på egna utmaningar och förutsättningar.

Strategi för att förebygga och bekämpa våld i Stockholms län, 2020–2026, ersätter därmed *Strategi för att motverka våld i nära relation, 2016–2020*. Strategin börjar gälla den 1 januari 2020 och gäller till den 31 december 2026.

⁷ United Nations Development Programme. *Globala målen*.

⁸ Skrivelse 2016/17:126. *Tillsammans mot brott – ett nationellt brottsförebyggande program*.

⁹ Regeringskansliet. *En nationell strategi för ett stärkt föräldraskapsstöd*.

¹⁰ Prop. 2017/18:249. *God och jämlik hälsa – en utvecklad folkhälsopolitik*



UTMANINGAR OCH MÖJLIGHETER

Stockholms län är Sveriges största storstadsregion med 2,3 miljoner invånare, vilket utgör 20 procent av landets befolkning. Länets förutsättningar och möjligheter för att förebygga och bekämpa våld påverkas av flera samhällsutmaningar.

BEHOV AV ÖKAT FOKUS PÅ FÖREBYGGANDE ARBETE

För att minska utsattheten och förhindra att våld uppstår, behöver fler våldsförebyggande insatser komma till stånd i länet. Det behövs insatser på flera nivåer och arenor i samhället. De våldsförebyggande insatserna behöver rikta sig till breda grupper och till personer med förhöjd risk att utöva våld, och fler pojkar och män behöver involveras i utvecklingsarbetet.

Skola och fritid är arenor som har en unik möjlighet att arbeta våldsförebyggande med länets barn och unga. Det pågår ett stort utvecklingsarbete bland länets kommuner för att både hitta nya samverkansformer, och för att utveckla metoder för det tidigt våldsförebyggande arbetet. Flera våldsförebyggande program och metoder har implementerats i skola och förskola och utvärderingar har visat på positiva resultat¹¹. Även föräldraskapsstödet är en del av det våldsförebyggande arbetet för att stärka skyddsfaktorer¹² och därigenom minska risken för att utsättas för, uppleva eller utöva våld¹³.

Utvecklingen av våldsförebyggande insatser behöver gå snabbare om barn och unga som växer upp i länet inte ska utsättas för eller själva utöva våld.

För att bryta ett våldsamt beteende och minska risken att våldet upprepas, behövs fler verk samma återfallsförebyggande behandlingsinsatser i länet. I dagsläget erbjuder en majoritet av länets kommuner någon form av stöd och behandling till våldsutövare, och

11 Länsstyrelsen i Stockholms län. *Pilotutvärdering av det universella våldspreventiva skolprogrammet TÅGET*. Skolverket. *Utvärdering av mentorer i våldsprevention (MVP)*, samt Jonsson, A. *Mentors in violence prevention: En utvärdering av ett skolbaserat våldsförebyggande program i Botkyrka kommun*.

12 Definition under rubrik *En gemensam angelägenhet*.

13 Arthur, Michael W, mfl. *Measuring risk and protective factors for substance use, delinquency, and other adolescent problem behaviors: The Communities that Care youth survey*.

Kriminalvården har riktade behandlingsprogram. Det behöver dock säkerställas att stödet finns tillgängligt för alla länets medborgare, oavsett var i länet en bor. Samtliga behandlingsinsatser behöver även utgå från den utsattas behov av säkerhet.

OJÄMLIK TILLGÅNG TILL STÖDINSATSER

I länet finns fler verksamheter som riktar sig till utsatta för våld i nära relation än till någon av de andra utsattheterna. Det innebär att tillgången till stöd är mer begränsad för personer som utsätts för hedersrelaterat våld och förtryck, prostitution och människohandel för sexuella ändamål och sexuellt våld oberoende av relation.

Den svåra bostadsbristen i länet gör att våldutsatta vuxna och barn tvingas stanna kvar i hemmet eller i det skyddade boendet längre än nödvändigt¹⁴. Det kan i sin tur leda till att utsatta inte har någonstans att ta vägen. Många skyddade boenden är inte anpassade för att ta emot alla våldutsatta personer, exempelvis män, HBTQ-personer, medföljande barn eller personer med missbruk/beroende eller funktionsnedsättning. Detta gör att ett länsövergripande perspektiv är betydelsefullt för att säkerställa att det finns insatser i länet som motsvarar olika målgruppers möjligheter, behov och förutsättningar.

I länet har flera länsövergripande specialiserade stödfunktioner inrättats, exempelvis för vuxna och barn som befinner sig i prostitution eller utsätts för människohandel, barn och unga som befinner sig i en hederskontext samt barn som har utsatts för brott.

- **Origo** är ett regionalt resurscentrum mot hedersrelaterat förtryck och våld. Verksamheten finansieras och samägs av länets samtliga 26 kommuner, Region Stockholm samt Polisen. På Origo samarbetar yrkesverksamma från olika myndigheter under ett och samma tak för att hjälpa barn och unga som utsätts eller riskerar att utsättas för hedersrelaterat förtryck och våld.

- **Regionkoordinatorerna mot prostitution och människohandel** bistår myndigheter, till exempel polis och socialtjänst med stöd vid prostitution eller människohandelsärenden i länet.
- **Barnahus** är ett samordnat stöd till barn som är utsatta för brott, särskilt vålds- och sexualbrott. I länet finns ett flertal Barnahus med överenskommelser mellan Polisen, Region Stockholm och vissa av länets kommuner.
- **Välja att sluta** är en stödlinje för våldsutövare med lågtröskelverksamhet där personer som utövar våld kan få råd och stöd för att förändra ett kontrollerande eller våldsamt beteende. Telefonlinjen länkar vidare till stödmottagningar i länet.
- **Akutmottagning för våldtagna** är en länsövergripande mottagning där personer som utsatts för sexuella övergrepp kan få stöd och behandling.
- **Amelmottagningen** tar emot kvinnor och flickor i hela länet med erfarenhet av kvinnlig omskärelse eller könsstympning.
- **Preventell** är en mottagning för personer i Stockholms län med önskad sexualitet bland annat sexuella funktionsstörningar, sexuella avvikelser och så kallad hypersexuell störning (sexmissbruk). Preventell har även en nationell hjälplinje.
- **Regionens psykiatriverksamheter** riktar sig till personer som är i behov av vård och stöd till följd av sexuella trauman och våld. Vård av lindrigare psykisk ohälsa ges av husläkarmottagningar, som remitterar vidare om behov finns. Inom Region Stockholm är trauma-relaterade syndrom högt prioriterat.

HÖG ANDEL POLISUTREDNINGAR LÄGGS NER

En stor andel av de polisutredningar i länet som rör brottstyperna brott i nära relation, kvinnofrids-kränkning eller sexualbrott, läggs i dagsläget ner på grund av bristande bevisning eller på grund av att målsägande inte vill medverka i brottsutredningen.

Högst personupplärningsprocent¹⁵ finns för brotten köp av sexuell handling barn (36 procent), och köp av sexuell tjänst vuxna (40 procent). Grov kvinnofrids-kränkning och misshandel i nära relation inomhus ligger runt 14 procent. För brotten människohandel för sexuella ändamål, könsstympning, äktenskaps-tvång och grooming har ingen av brotten lett till personupplärning¹⁶.

Dessa brott är svårutredda och därför behöver flera satsningar tillkomma för att säkerställa en högre personupplärningsprocent. Det handlar om att stötta upp de framgångsfaktorer som minskar ärendenedläggningar såsom att säkerställa stödbevis från vittnen, se till att målsäganden deltar i utredningen, dokumentera skada och att den misstänkte medger brott helt eller delvis.

¹⁵ Personupplärning innebär att en person bundits till brottet genom att åtal har väckts, strafföreläggande har utfärdats eller åtalsunderlåtelse har meddelats. Personupplärningsprocenten redovisar antalet brott som personupplärats under ett år i procent av antalet anmälda brott under samma period.

¹⁶ Brå. *Kriminalstatistik*.

STORT BEHOV AV METOD- OCH KUNSKAPSUTVECKLING

För att våld ska upptäckas så tidigt som möjligt behöver yrkesverksamma ha tillräcklig kunskap om våldets mekanismer och förekomst samt kunna identifiera tecken på våld. De behöver även ha nödvändiga verktyg för att kunna hantera situationer när våld förekommit. Det handlar främst om grundläggande kunskaper om våld i nära relation, hedersrelaterat våld och förtryck, prostitution och människohandel för sexuella ändamål och sexuellt våld oberoende av relation.

Det finns även ett stort behov att öka kunskapen om målgrupper i samhället som har ett svagt samhällsligt skydd, exempelvis våldsutsatta i missbruk eller prostitution, eller utsatta med funktionsnedsättning, vuxna och barn utsatta för människohandel för sexuella ändamål och HBTQ-personer som lever under hedersförtryck.

När kunskapen om effekterna av ett visst arbetssätt saknas, behöver länet aktörer sträva efter att utveckla kunskap via uppföljning och utvärdering.

I länet finns regionala stödstrukturer för kompetens- och metodstöd som riktar sig till personal inom kommun och hälso- och sjukvård;

- Regionala samverkans- och stödstrukturer (RSS) är länsstrukturer för socialtjänsten och närliggande hälso- och sjukvård som finns i hela landet. Syftet är att stötta länets socialtjänster i evidensbaserad praktik och vara en koppling mellan nationell och kommunal nivå i kunskapsutveckling och systematisk uppföljning inom området.
- Akademiskt primärvårdscentrum (APC) är en enhet inom Region Stockholm som har i uppdrag att förse hälso- och sjukvård samt tandvård med kunskap om våld i nära relationer. Syfte är att samordna hälso- och sjukvårdens resurser, ansvara för uppdatering av kvalitetssäkring av regionala vårdprogram samt bedriva forskning inom området.
- Länsstyrelsen har i uppdrag att erbjuda kompetens- och metodstöd till framförallt socialtjänsten och hälso- och sjukvården med bland annat stöd av Socialstyrelsens kunskapsstödande material och föreskrifter.



ÅTTA MÅL FÖR LÄNET

För att nå visionen *Ingen ska utsättas för eller uppleva våld i Stockholms län* har åtta strategiska mål tagits fram. Till målen kopplas utfallsmått som är vägledande för regionala och lokala aktörer. Avsnittet innehåller även förslag på åtgärder¹⁷ som kan stimulera till handling på både regional och lokal nivå.

För uppföljning av strategin kommer nationellt rekommenderade indikatorer¹⁸ att användas. Indikatorer för våldsområdet är under utveckling och fler indikatorer kommer att tillkomma under strategiperioden för att fördjupa analysen och möjliggöra att följa upp strategins samtliga våldstyper och målsättningar. Samtliga indikatorer finns i bilaga 1.

¹⁷ Rekommenderade åtgärder utgår från regeringens förslag till åtgärder för regionala och lokala aktörer i Skrivelse 2016/17:10. *Makt, mål och myndighet – feministisk politik för en jämställd framtid*.

¹⁸ Socialstyrelsen. *Förslag på indikatorer för uppföljning av den nationella strategin för att förebygga och bekämpa mäns våld mot kvinnor*.

MÅL 1



Myndigheter och aktörer arbetar våldsförebyggande.

För att nå dit behöver följande vara på plats:

- Kunskap finns om universella våldsförebyggande metoder och arbetssätt inom myndigheters och aktörers organisationer.
- Universella våldsförebyggande insatser såsom normkritiska metoder och arbetssätt kopplat till kön, sexualitet och våld tillämpas inom arenor där barn och unga vuxna vistas.
- Myndigheter samverkar med civilsamhället och näringslivet kring det våldsförebyggande arbetet.

Indikatorer

Indikatorerna för detta mål mäter främst förebyggande arbete riktat till föräldrar, i förskola/skola samt föreningslivet. Flera av indikatorerna avser även att mäta normer, attityder och värderingar hos unga.

Förslag på åtgärder till regionala och lokala myndigheter och aktörer:

- Genomförande av strukturerade universella våldspreventiva program med fokus på män, pojkar och maskulinitetsfrågor i skolan och fritidsverksamheter för unga.
- Sex- och samlevnadsundervisning som innefattar jämställdhet och frihet från våld, i skolan och andra verksamheter för unga.
- Föräldraskapsstöd med inriktning på att förebygga våld och konflikter inklusive hedersrelaterat våld och förtryck.
- Insatser för att påverka attityder till sexköp och pornografi.
- Förebyggande insatser riktade till barn och unga som riskerar att hamna i prostitution.
- Samordning av våldsförebyggande arbete och andra preventionsområden, som bland annat brottsförebyggande och återfallsförebyggande arbete samt folkhälsoarbete.

MÅL 2



Våldsutövare har tillgång till återfallsförebyggande insatser utifrån sina behov.

För att nå dit behöver följande vara på plats:

- Myndigheter har kunskap, metoder och arbetssätt för att erbjuda insatser till våldsutövare som överensstämmer med deras behov.
- Myndigheter och aktörer samverkar kring återfallsförebyggande insatser.
- Det finns målgruppsanpassad information om hjälp, stöd och behandling för våldsutövare.

Indikatorer

Indikatorerna har fokus på återfallsförebyggande arbete genom att mäta andel klienter i Kriminalvården samt antal icke-dömda som genomfört behandlingsinsats för vålds- eller sexualbrottsproblematik. Det finns även indikatorer som avser att mäta socialtjänstens stödinsatser till våldsutövare.

Förslag på åtgärder till regionala och lokala myndigheter och aktörer:

- Tillämpning av standardiserade bedömningsmetoder avseende våldsutövare inom samtliga relevanta verksamheter.
- Tidiga insatser för våldsutövare, inklusive tillfälligt boende, motiverande samtal och riktade behandlingsinsatser för att minska konsekvenserna av våldet för utsatta kvinnor och barn.
- Implementering av partnerkontakt för att värna om den våldsutsatta och eventuella barns säkerhet under den tid våldsutövaren går i behandling.
- Strukturerad samverkan i enskilda ärenden mellan socialtjänst och polis samt andra aktörer.

MÅL 3

Myndigheter och aktörer arbetar aktivt för att upptäcka våldsutsatta vuxna och barn samt våldsutövare.

För att nå dit behöver följande vara på plats:

- Myndigheter har rutiner och kompetens för att upptäcka våldsutsatta vuxna och barn.
- Myndigheter har rutiner och kompetens för att upptäcka våldsutövare.

Indikatorer

För uppföljning av målsättningen rekommenderas indikatorer för att mäta våldsatsatthet i befolkningen där flertalet kan utläsas på både regional och lokal nivå.

Förslag på åtgärder till regionala och lokala myndigheter och aktörer:

- Lättillgänglig information om stöd- och skyddsinsatser.
- Tidig upptäckt av vuxna och barn som är, eller riskerar att bli, utsatta för våld genom bland annat rutinfrågor om våld och beskriva våldsatsatthet enligt standardiserade metoder.
- Tidig upptäckt av barn och unga som säljer sexuella tjänster, genom bland annat uppsökande verksamhet.

MÅL 4



Våldsutsatta vuxna och barn har tillgång till insatser utifrån sina behov.

För att nå dit behöver följande vara på plats:

- Myndigheter har kunskap, metoder och arbetsätt för att erbjuda insatser till våldsutsatta som överensstämmer med deras behov.
- Myndigheter och aktörer samverkar kring insatser för våldsutsatta.
- Det finns målgruppsanpassad information om hjälp, stöd, skydd och behandling för våldsutsatta.

Indikatorer

För uppföljning kring ett starkare skydd och stöd till våldsutsatta mäter indikatorerna främst uppföljning av socialtjänstens skydd och stödinsatser samt orosanmälningar.

Förslag på åtgärder till regionala och lokala myndigheter och aktörer:

- Tillämpning av standardiserade bedömningsmetoder avseende våldsutsatta inom samtliga relevanta verksamheter.
- Erbjuder anpassat skydd och stöd för våldsutsatta som är i särskilt sårbara situationer på grund av exempelvis ålder, missbruk, funktionsnedsättning, sexuell läggning, könsidentitet eller könsuttryck, utländsk bakgrund och närståendes värderingar kring självbestämmanderätt över sexualitet och relationer.
- Erbjuder skydd och stöd för vuxna och barn som befinner sig i prostitution eller är offer för människohandel för sexuella ändamål.
- Strukturerad samverkan i enskilda ärenden mellan socialtjänst och polis samt andra aktörer.

MÅL 5



*Rättsvårdande myndigheter
håller god kvalitet i utredningar
och i rättsprocesser.*

För att nå dit behöver följande vara på plats:

- Rättsvårdande myndigheter har ändamålsenlig kunskap, metoder och arbetssätt.
- Myndigheter och aktörer samverkar i brottsutredningar.

Indikatorer

För uppföljning av målsättningen har indikatorer för att mäta kvalitet i rättsväsendets process rekommenderats utifrån brottstyp.

Förslag på åtgärder till regionala och lokala myndigheter och aktörer:

- Utveckla samarbetsformer mellan socialtjänst, polis och andra relevanta aktörer under rättsprocessen.
- Spaning och anmälningar avseende misstänkta köp av sexuell tjänst.
- Samverkan med branschorganisationer, till exempel hotell- och taxibranschen, i syfte att öka anmälningar om brott mot förbudet mot köp av sexuell tjänst.

MÅL 6



Våldsutsatta vuxna och barn medverkar i brottsutredningar.

För att nå dit behöver följande vara på plats:

- Våldsutsatta vuxna och barn har skydd och stöd under brottsutredning och rättsprocess utifrån sina behov.

Indikatorer

Föreslagna indikatorer mäter kvalitet i rättsväsendets process i relation till målsägande, både vuxna och barn samt kontaktförbud.

Förslag på åtgärder till regionala och lokala myndigheter och aktörer:

- Utveckla arbetssätt för samtliga våldstyper som förkortar Rättsväsendets process, genom exempelvis förkortad handläggningstid, tidigt genomförande av förhör med målsägande samt initial tilldelning av målsägandebiträde.
- Anpassa skydd- och stödinsatser till särskilda svårigheter, exempelvis funktionsnedsättningar.

MÅL 7

Myndigheter och aktörer arbetar med systematisk kunskapsutveckling.

För att nå dit behöver följande vara på plats:

- Myndigheter och aktörer använder systematisk uppföljning och utvärdering för att utveckla sin verksamhet.

Indikatorer

Indikatorerna syftar till att mäta kompetensutveckling inom främst kommun, hälso- och sjukvård samt rättsvårdande myndigheter.

Förslag på åtgärder till regionala och lokala myndigheter och aktörer:

- Utbildning och fortbildning till yrkesverksamma, särskilt inom skola, socialtjänst samt hälso- och sjukvård kring våld i nära relation, hedersrelaterat våld och förtryck inklusive barnäktenskap, tvångs- äktenskap och könsstympning, prostitution och människohandel för sexuella ändamål samt sexuellt våld oberoende av relation.
- Arbete med systematisk uppföljning av insatsers resultat på individ- och gruppnivå.
- Systematisk uppföljning av beslutade socialtjänst-insatser för våldsutsatta och våldsutövare på såväl individ- som gruppnivå oavsett om socialtjänsten själv genomför insatsen eller har lämnat över genomförandet till någon annan utförare.

MÅL 8



Myndigheter och aktörer använder metoder och insatser som vilar på evidens och/eller på beprövad erfarenhet.

För att nå dit behöver följande vara på plats:

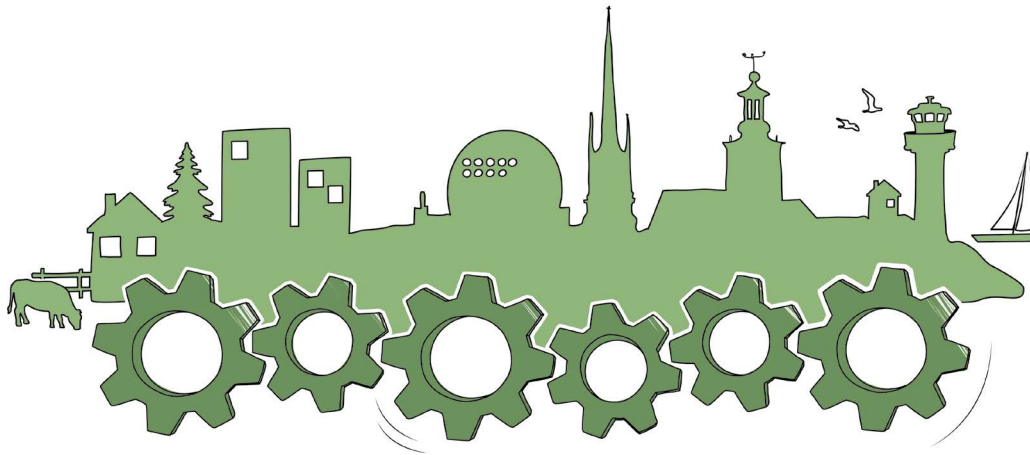
- Myndigheter och aktörer arbetar utifrån bästa tillgängliga kunskap.
- Myndigheter kvalitetssäkrar sina metoder och arbetssätt med stöd av forskning.

Indikatorer

För uppföljning av detta mål mäter indikatorer användningen av metodstöd inom kommun, hälso- och sjukvård samt rättsväsendet.

Förslag på åtgärder till regionala och lokala myndigheter och aktörer:

- Kartläggningar av förekomst av våldsutsatthet och våldsutövande.
- Beräkningar av våldets samhällskostnader.



EN GEMENSAM ANGELÄGENHET

För att lösa den komplexa samhällsutmaning som våldet utgör, krävs att alla delar av samhället – organisationer, myndigheter, näringsliv, offentlig sektor och forskare engagerar sig för förändring. När aktörer från olika professioner, organisationer och sektorer möts i ett gemensamt genomförande är chansen större att arbetet blir framgångsrikt. Att samarbete och samverkan kommer till stånd på alla nivåer i samhället är en viktig, om inte avgörande, faktor för att förebygga och bekämpa våldet.

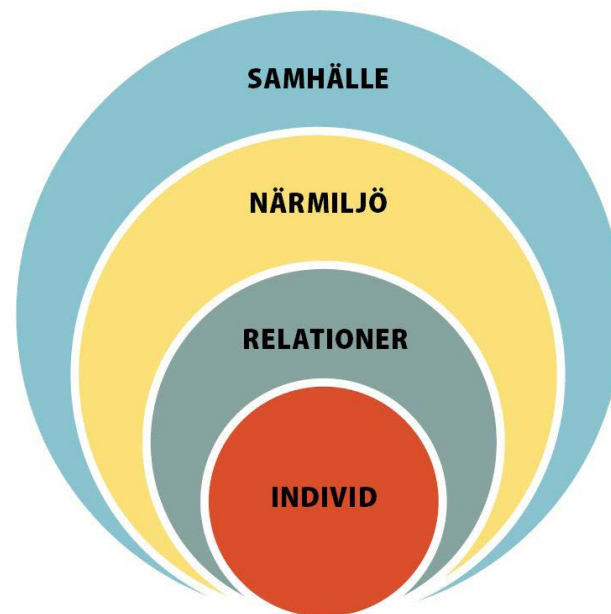
INTERVENTIONER BEHÖVS PÅ FLERA NIVÅER

Interventioner för att förebygga, förhindra eller att få våldet att upphöra handlar om att stärka upp skyddsfaktorer och minska riskfaktorer hos individer på olika preventions- och samhällsnivåer. Riskfaktorer är egenskaper, händelser, förhållanden eller processer som ökar sannolikheten eller risken för ett visst utfall eller beteende. En skyddande faktor kan minska effekten av riskfaktorer. Risk- och skyddsfaktorer är samma oavsett kön, etnicitet, kulturell bakgrund och social klass.¹⁹

Preventionsnivåer

Prevention kan delas upp i tre olika nivåer: universell, selektiv och indikerad.

- Universell prevention handlar om att med universella interventioner hindra uppkomsten av något, i det här fallet våld, och avser inverkan på en hel befolkningsgrupp. Exempel på universella interventioner är våldsförebyggande skolprogram som riktar sig till elever i en skola eller generella föräldrastödsprogram som erbjuds inom mödra- och barnhälsovården, öppen förskola eller familjerådgivningen.
- Selektiv prevention handlar om att med selektiva interventioner, minska den totala förekomsten av våld och riktar sig till riskgrupper. Exempelvis ett utökat hembesöksprogram i specifika områden som genomförs av barnhälsovården och förebyggande socialtjänst.
- Indikerad prevention handlar om att lindra skadeverkan eller förhindra återfall, vilket ofta sker på individnivå. Det kan exempelvis röra sig om återfallsförebyggande behandlingsarbete för våldsutövare inom Kriminalvårdens eller kommunens regi.



Figur: Socioekologisk modell med fyra sammanvävda samhällsnivåer.²⁰

Samhällsnivåer

Interventioner görs på olika samhällsnivåer: individ, relation, närmiljö eller samhälle.

Samhälle

De aktörer som verkar på samhällsnivå kan göra interventioner och stärka upp skyddsfaktorer genom starkare lagstiftning, policy eller utveckling av styrmedel för jämställdhet och jämlikhet.

Närmiljö

De aktörer som verkar på närmiljö kan stärka skyddsfaktorer genom implementeringsarbete av rådande lagstiftning och utveckling av metoder och arbetssätt för

¹⁹ Hawkins, J. D. Controlling crime before it happens: Risk-focused prevention. National Institute of Justice Journal, 229, 1995, 10–18.

²⁰ Krug, Etienne G., och World Health Organization, red. *World Report on Violence and Health*.

exempelvis brottsförebyggande arbete. Polis, hälso- och sjukvård och statliga regionala myndigheter verkar på denna nivå med just implementering av lagstiftning men även utveckling av arbetssätt och specificerade insatser för att stärka upp skyddsfaktorer för individer.

Relation

De aktörer som verkar på relationsnivå är de som står i relation till individen men även de arenor där individen befinner sig i vardagen. Skola och fritidsverksamhet är exempel på aktörer som har möjlighet att stärka upp skyddsfaktorer för barn och unga.

Individ

De aktörer som verkar på individnivå är de som träffar individen eller dess familj och har möjlighet att göra interventioner för att stärka upp skyddsfaktorerna genom exempelvis behandling om en individ utsätter någon för våld eller själv är utsatt. Här kan även interventioner riktade till föräldrar göras för att stärka dem i deras föräldraroll.

STRATEGIN BERÖR OLIKA PREVENTIONS- OCH SAMHÄLLSNIVÅER

Strukturell ojämställdhet och begränsade genusnormer utgör riskfaktorer för exempelvis våld i nära relationer och sexualiserat våld. Dessa riskfaktorer brukar placeras på samhällsnivån. Dessa riskfaktorer tar sig också uttryck på de andra nivåerna. De relaterar till riskfaktorer som att exempelvis uppleva våld i hemmet som barn och alkoholanvändning hos våldsutövare²¹.

Med andra ord, ett effektivt förändringsarbete utgår från hela individens livsmiljö, varför en kombination av olika interventioner inom flera preventions- och samhällsnivåer behöver komma till stånd för att arbetet

ska bli så effektivt som möjligt. Strategins målsättningar riktar sig främst till aktörer och myndigheter på närmiljö-, relations- och individnivå. Genom att myndigheter och aktörer agerar utifrån sin verksamhet samt i samverkan kan fler interventioner göras på samtliga tre nivåer vilket ökar skyddsfaktorerna för alla individer i Stockholms län.

Ett effektivt förändringsarbete utgår från hela individens livsmiljö, varför en kombination av olika interventioner inom flera preventions- och samhällsnivåer behöver komma till stånd.

²¹ Myndigheten för ungdom- och civilsamhällesfrågor. *Inget att vänta på. Handbok för våldsförebyggande arbete med barn och unga.*

AKTÖRER I LÄNET SOM ARBETAR MOT VÅLD

Det är många aktörer och verksamheter på regional och lokal nivå som behöver involveras för att strategins målsättningar ska förverkligas i hela länet och i slutändan möjliggöra att ingen ska utsättas för eller uppleva våld i Stockholms län.

OPERATION KVINNOFRID

Operation Kvinnofrid – länsamarbete mot våld

Operation Kvinnofrid är Stockholms läns myndighetsgemensamma samverkansplattform för att förebygga och bekämpa våld i nära relation, hedersrelaterat våld och förtryck, prostitution och människohandel för sexuella ändamål samt sexuellt våld oberoende av relation.

Deltagande myndigheter är Länsstyrelsen, Kriminalvården, Polisen, Åklagarmyndigheten, Region Stockholm, Stockholms stad och Storsthlm som företräder länets 26 kommuner.

Utgångspunkten för arbetet inom Operation Kvinnofrid är att genom tvärssektoriell samverkan förebygga att våldet uppstår, främja kunskap och metodutveckling, främja att våldsutsatta vuxna och barn erbjuds insatser utifrån sina behov och att våldsutövare erbjuds återfallsförebyggande insatser i syfte att våldet upphör.

Det gemensamma uppdraget inom samverkansplattformen är att:

- främja samverkan mellan myndigheter och andra aktörer,
- bidra till att *Strategi för att förebygga och bekämpa våld i Stockholms län 2020–2026*, genomförs och får genomslag i länet,
- verka för att genomföra och följa upp de åtgärder som respektive samverkansaktör åtagit sig i *Handlingsplan till strategin för att förebygga och bekämpa våld i Stockholms län, 2020–2022*, samt revidera framtida regionala handlingsplaner,
- arbeta för att strategin omsätts till regionala och lokala handlingsplaner,
- följa upp och analysera utvecklingen av den regionala strategins målsättningar och sammanställa resultatet i lägesrapporter.



Länsstyrelsen
Stockholm

Länsstyrelsen – regionalt samordningsansvar

Länsstyrelserna har från och med 2018 ett särskilt regeringsuppdrag att stödja genomförande och uppföljning av regeringens nationella strategi för att förebygga och bekämpa mäns våld mot kvinnor 2017–2026. Uppdraget syftar till att förebygga våld i nära relation, hedersrelaterat våld och förtryck, prostitution och människohandel för sexuella ändamål samt sexuellt våld oberoende relation.

I det regionala uppdraget ingår bland annat att:

- främja samverkan mellan länets kommuner, Region Stockholm, myndigheter på regional nivå samt civilsamhällesorganisationer och näringsliv,
- samordna det regionala strategiarbetet och vara sammankallande i styrgruppen för samverkansplattformen Operation Kvinnofrid,
- bistå med kunskap- och metodstöd,
- utveckla det våldsförebyggande arbetet i länet,
- följa och analysera utvecklingen av insatser enligt den nationella strategin och lyfta regionala utmaningar och utvecklingsbehov till regeringen.



Polismyndigheten – minska brottslighet och öka trygghet

Polisens uppgift är att minska brottslighet och öka människors trygghet²². Genom brottsförebyggande arbete ska färre brott begås och polisen ska verka för att fler brott klaras upp.

I polisens arbetsuppgifter ingår bland annat att:

- leda och utreda brottsutredningar där det ingår att genomföra kvalitativa förstahandsåtgärder som brottsplatsundersökning, säkra bevisning, genomföra förhör med misstänkt, målsägande (helst videoinspelning) och andra vittnen samt dokumentera skador. Barnförhör ska genomföras av särskilda barnutredare,
- utföra hot- och riskbedömningar med stöd av standardiserade bedömningsinstrument,
- skydda hotade personer och bistå med olika skyddsåtgärder med stöd av särskilda brottsoffersamordnare (BOPS),
- informera om rättsprocessens gång och initiera målsägandebiträde,
- anmäla till socialtjänsten enligt 14 kap 1 § socialtjänstlagen²³ vid misstanke om barn som utsätts för eller bevittnar våld,
- informera den våldsutsatta om vilken hjälp till skydd och stöd som finns att tillgå och samverka med andra myndigheter och organisationer.

²² SFS 1984:387. Polislag.

²³ SFS 2001:453. Socialtjänstlag.



Kriminalvården

Kriminalvården – verkställa straff och föreslå påföljd

Kriminalvårdens uppgift är i första hand att verkställa utdömda straff. I Kriminalvårdens arbetsuppgifter och ansvarsområden ingår bland annat att:

- bedriva häktesverksamhet och genomföra transporter,
- genomföra personutredningar i brottmål samt föreslå lämplig påföljd,
- genomföra RBM-utredning (Risk, Behov, Mottaglighet) med samtliga klienter för att kartlägga risknivåer, behovsområden och mottaglighetsfaktorer,
- erbjuda behandlingsprogram inom partnervåld, sexualbrott samt samtal för att motivera klienter att inte återfalla i brott och att utarbeta handlingsplaner i samverkan med socialtjänsten för att stötta klientens frigivning och förebygga återfall i brott,
- anmäla till socialtjänsten enligt 14 kap 1 § socialtjänstlagen²⁴ vid misstanke om barn som utsätts för eller bevittnar våld.

24 SFS 2001:453. Socialtjänstlag.



Region Stockholm

Region Stockholm – god och jämlik vård

Region Stockholms största verksamhetsområde är hälso- och sjukvård. Region Stockholm ansvarar för att länets invånare får den hälso- och sjukvård och tandvård de behöver. Verksamheten omfattar allt från sjukvård och hälsofrämjande arbete till forskning, utbildning och utveckling. Region Stockholm ansvarar bland annat för att:

- fastställa rutiner för upptäckt av våld och omhändertagande av våldsutsatta vuxna och barn.
- ge medicinska undersökningar och vård till målgrupperna.
- erbjuda krisomhändertagande och genomföra bedömningar av psykiska symtom samt behandling.
- dokumentera och utfärda rättsintyg eller utlåtanden.
- uppmuntra enskild till polisanmälan och vid grova brott överväga polisanmälan.
- arbeta i enlighet med Socialstyrelsens föreskrifter och allmänna råd om våld i nära relationer (SOSFS 2014/4) och regionala vårdprogram.
- anmäla till socialtjänsten enligt 14 kap 1 § socialtjänstlagen²⁵ vid misstanke om barn som utsätts för eller bevittnar våld.
- informera den våldsutsatta om vilken hjälp till skydd och stöd som finns att tillgå och samverka med andra myndigheter och organisationer (genom samordnad individuell plan, SIP).

25 SFS 2001:453. Socialtjänstlag.



ÅKLAGARMYNDIGHETEN

Åklagarmyndigheten – en viktig länk i rättskedjan

Tillsammans med polismyndigheten utreder åklagaren brott. Åklagaren lämnar direktiv till polisen om vilka åtgärder som ska utföras och värderar de bevis som finns. Samarbetet med polisen, domstol och kriminalvård är nära.

I åklagarens arbetsuppgifter ingår bland annat att:

- leda förundersökningar,
- fatta beslut om åtal ska väckas eller inte,
- företräda staten vid brottmålsprocessen i domstol.

Om åklagaren är förundersökningsledare ingår bland annat att:

- Begära att domstolen förordnar offentlig försvarare, målsägandebiträde och särskild företrädare för barn,
- Ansöka om tidsbegränsat uppehållstillstånd till målsägande med hemvist i annat land för att möjliggöra medverkan i en brottsutredning.

STORSTHLM

Storsthlm – kommuner i samverkan

Storsthlm är ett förbund som samordnar samtliga kommuner i Stockholms län. Syftet är att stödja och utveckla det kommunala självstyret inom länet, att tillvarata kommunernas intressen, främja samverkan mellan kommunerna och att hjälpa kommunerna nå sina mål om välfärd och service för medborgarna. Storsthlm's ansvarsområden innefattar bland annat att:

- utveckla och förvalta flera överenskommelser med Region Stockholm.
- bevaka och bidra med synpunkter från det kommunala perspektivet in i det länsgemensamma arbetet inom Operation Kvinnofrid och Origo samt sprida information och stödja kommunerna i arbetet med att nå de strategiska målen.



Stockholms stad

Stockholms stad – hemvist för hälften av länets befolkning

Stockholms stad ingår i nuläget som enda kommun i länsamarbetet. Stockholms stad har inte regionalt ansvar men omfattar befolkningsmässigt hälften av länet. Stockholms stads roll i länsamarbetet är till stor del att bevaka det kommunala perspektivet samt att bidra med särskilda åtgärder i det regionala strategi- och handlingsplansarbetet.

Kommunernas ansvar

Kommunerna har en central roll i att uppnå strategins målsättningar. Många av kommunens verksamheter har uppdrag av stor betydelse gällande både att förebygga våld och att stödja och upptäcka våldsutövande eller våldsutsatthet. Bland annat involverar arbetet förskola och skola, elevhälsa, kultur- och fritidsverksamhet, äldreomsorg och socialtjänstens verksamhetsområden.

Vid framtagande av styrdokument (budgetar, lokala handlingsplaner, policydokument m.m.) som inkluderar frågor om våld i nära relationer, hedersrelaterat våld och förtryck, prostitution och människohandel för sexuella ändamål samt sexuellt våld oberoende relation, kan strategin fungera som en vägledning.

Enligt socialtjänstlagens 5 kap 11 §²⁶ som rör brottsoffer (den så kallade brottsofferparagrafen) ska kommunernas socialnämnder:

- verka för att den som utsatts för brott och dennes närstående får stöd och hjälp,
- särskilt beakta att kvinnor som är eller har varit utsatta för våld eller andra övergrepp av närstående kan vara i behov av stöd och hjälp för att förändra sin situation,
- ansvara för att ett barn som utsatts för brott och barnets närstående får det stöd och den hjälp som de behöver,
- särskilt beakta att ett barn som bevittnat våld eller andra övergrepp av eller mot närstående är offer för brott och ansvara för att barnet får det stöd och den hjälp som barnet behöver²⁷.

Socialnämndens ansvar förtydligas i Socialstyrelsens föreskrifter och allmänna råd om våld i nära relation²⁸.

Civilsamhällesorganisationer

Civilsamhällets organisationer är viktiga aktörer för att nå de strategiska målen. Länets civilsamhällesorganisationer verkar både på länsövergripande och lokal nivå i länet och utgör en ovärderlig del av det totala arbetet för att förebygga och bekämpa våld.

Civilsamhället utgör ofta ett viktigt komplement till myndigheternas arbete och deras insatser når ofta målgrupper som av olika orsaker inte söker sig till myndigheterna. Organisationer inom civilsamhället är ofta tidiga med att uppmärksamma målgruppernas behov och kan därför driva på metod- och kunskapsutvecklingen. Det gäller inte minst inom det främjande och förebyggande arbetet.

Det är därför av stor vikt att regionala myndigheter och länets kommuner samarbetar med civilsamhällets organisationer.

Näringslivet

Samverkan med aktörer inom näringslivet är viktigt för att förebygga och bekämpa våld. Många näringslivsverksamheter har möjlighet att förebygga brott genom upparbetade rutiner och deltagande i samverkansplattformar som fokuserar på de individer som näringslivet kommer i kontakt med. Det kan exempelvis handla om festivalarrangörer, taxi- och hotellverksamhet eller privata vårdgivare.

²⁶ SFS 2001:453. Socialtjänstlag.

²⁷ SFS 2012:776. Lag om ändring i socialtjänstlagen (2001:453).

²⁸ SOSFS 2014:4. Socialstyrelsens föreskrifter och allmänna råd om våld i nära relationer.

UPPFÖLJNING OCH RAPPORTERING

Uppföljning av strategin kommer att ske inom samverkansplattformen Operation Kvinnofrid och där sker även uppföljning av *Handlingsplan till strategin för att förebygga och bekämpa våld i Stockholms län 2020–2022*²⁹.

Strategins målsättningar följs upp med hjälp av regionala indikatorer på årsbasis och sammanställs i en rapport – *Regional lägesrapport*. Den regionala lägesrapporten ska innehålla en analys av utvecklingen inom området och inkludera uppföljning av handlingsplanens åtgärder.

För uppföljning av strategin kommer nationellt rekommenderade indikatorer³⁰ att användas. Indikatorer för våldsområdet är under utveckling och fler indikatorer kommer att tillkomma under strategiperioden för att fördjupa analysen och möjliggöra att följa upp strategins samtliga våldstyper och målsättningar. Samtliga indikatorer finns i bilaga 1.



²⁹ Länsstyrelsen Stockholm, rapport 2019:24. *Handlingsplan till strategin för att förebygga och bekämpa våld i Stockholms län 2020–2022*.

³⁰ Socialstyrelsen. *Förslag på indikatorer för uppföljning av den nationella strategin för att förebygga och bekämpa mäns våld mot kvinnor*.

KÄLLFÖRTECKNING

Arthur, Michael W., J. David Hawkins, John A. Pollard, Richard F. Catalano, och A. J. Baglioni. *Measuring risk and protective factors for substance use, delinquency, and other adolescent problem behaviors: The Communities that Care youth survey*. Evaluation Review, 2002, 355–381.

Barnkonventionen: FN:s konvention om barnets rättigheter. UNICEF Sverige. Stockholm. 2009. Åtkomst. <http://unicef-porthos-production.s3.amazonaws.com/barnkonventionen-i-sin-helhet.pdf>

Brå. *Kriminalstatistik*. Åtkomst. <https://www.bra.se/statistik/kriminalstatistik.html>.

Europarådets konvention om skydd för barn mot sexuell exploatering och sexuella övergrepp. CEST nr 201. Lanzarote. 2007. Åtkomst. <https://www.coe.int/en/web/conventions/full-list/-/conventions/treaty/201>

Hawkins, J. D. *Controlling crime before it happens: Risk-focused prevention*. National Institute of Justice Journal, 229, 1995, 10–18

Isdal, Per. *Meningen med våld*. Stockholm: Gothia, 2001.

Jonsson, Adam. *Mentors in violence prevention: En utvärdering av ett skolbaserat våldsförebyggande program i Botkyrka kommun*. Rapport/FOU Södertörn: 169/19. Stockholm. 2019.

Konvention om bekämpande av människohandel. CETS 197. Warszawa. 2005. Åtkomst. <https://www.coe.int/en/web/conventions/full-list/-/conventions/treaty/197>

Konvention om förebyggande och bekämpning av våld mot kvinnor och våld i hemmet. CETS 210. Istanbul. 2011. Åtkomst. <https://www.coe.int/en/web/conventions/full-list/-/conventions/treaty/210>

Krug, Etienne G., och World Health Organization, red. *World Report on Violence and Health*. Geneva, 2002.

Länsstyrelsen Stockholm, rapport 2019:24. *Handlingsplan till strategin för att förebygga och bekämpa våld i Stockholms län 2020–2022*. 2019.

Länsstyrelsen Stockholm. *Läget i länet – Bostadsmarknaden i Stockholms län 2019*. 2019. Åtkomst. <https://www.lansstyrelsen.se/stockholm/tjanster/publikationer/2019/laget-i-lanet--bostadsmarknaden-i-stockholms-lan-2019.html>.

Länsstyrelsen Stockholm. *Pilotutvärdering av det universella våldspreventiva skolprogrammet TÅGET - En sammanfattning*. 2018. Åtkomst. <https://www.lansstyrelsen.se/stockholm/tjanster/publikationer/2018/pilotutvardering-av-det-universella-valdspreventiva-skolprogrammet-taget---en-sammanfattning.html>.

Myndigheten för ungdom- och civilsamhällesfrågor. *Inget att vänta på. Handbok för våldsförebyggande arbete med barn och unga*. Stockholm. 2016

Prop. 2017/18:249. *God och jämlik hälsa – en utvecklad folkhälsopolitik*. 2018. Åtkomst. https://www.riksdagen.se/sv/dokument-lagar/dokument/proposition/god-och-jamlik-halsa---en-utvecklad_H503249

Rapport 2016:13 *Strategi för att motverka våld i nära relationer 2016 – 2020*. 2016. Länsstyrelsen Stockholm

Regeringskansliet. *En nationell strategi för ett stärkt föräldraskapsstöd*. 2018. Åtkomst. <https://www.regeringen.se/informationsmaterial/2018/09/en-nationell-strategi-for-ett-starkt-foraldraskapsstod/>

SFS 1984:387. *Polislag*.

SFS 2001:453. *Socialtjänstlag*.

SFS 2012:776. *Lag om ändring i socialtjänstlagen (2001:453)*.

Skolverket. *Utvärdering av mentorer i våldsprevention (MVP)*. 2018. Åtkomst. <https://www.skolverket.se/publikationsserier/regeringsuppdrag/2018/utvardering-av-mentorer-i-valdsprevention-mvp>.

Skrivelse 2016/17:10. *Makt, mål och myndighet - feministisk politik för en jämställd framtid*. 2016. Åtkomst. <https://www.regeringen.se/rattsliga-dokument/skrivelse/2016/11/skr.-20161710/>.

Skrivelse 2016/17:126. *Tillsammans mot brott – ett nationellt brottsförebyggande program*. 2016. Åtkomst. <https://www.regeringen.se/rattsliga-dokument/skrivelse/2017/03/skr.-201617126/>

Socialstyrelsen. *Förslag på indikatorer för uppföljning av den nationella strategin för att förebygga och bekämpa mäns våld mot kvinnor*. 2018.

SOSFS 2014:4. *Socialstyrelsens föreskrifter och allmänna råd om våld i nära relationer*.

United Nations Development Programme. *Globala målen*. 2015. Åtkomst. <https://www.globalamalen.se/>

BILAGA 1

INDIKATORER

Indikatorerna i denna bilaga är de som nationella myndigheter har rekommenderat för att följa upp strategiska målsättningar. De indikatorer som har en källa och möjlighet till datainhämtning benämns som Indikatorer. De indikatorer som saknar källa eller möjlighet till datainhämtning, benämns som Utvecklingsindikatorer.

MÅL 1:



Myndigheter och aktörer arbetar våldsförebyggande.

Indikatorer

Förebyggande arbete föräldrar

Källa: SCB Jämställdhet

- Andel kvinnor som i samband med besök vid mödrahälsovård tillfrågats om våldsutsatthet.

Utvecklingsindikatorer

Förebyggande arbete föräldrar

- Andel nyblivna föräldrar som har fått föräldraskapsstöd genom Barnvårdscentralen de senaste 12 månaderna.

Förebyggande arbete i kommunal verksamhet

- Andel kommuner som ställer krav att de lokala föreningarna ska genomgå en utbildning om sexuella kränkningar och övergrepp i föreningslivet för att få det lokala aktivitetsstödet.
- Andel individer som har eller har haft samhällsorientering som aktivitet i kommunernas regi inom 12 månader efter registrering i Arbetsförmedlingens etableringsprogram.
- Genomsnittligt antal dagar från första kontakt till första besök hos familjerådgivningen.
- Andel kommuner som erbjuder föräldraskapsstöd med våldsförebyggande inriktning.
- Andel föreningar i föreningslivet som begär utdrag ur belastningsregistret vid arbete med barn och unga.

Förebyggande arbete i förskola och skola

- Andel elever i årskurs 9 som svarar instämmande i att skolan arbetar aktivt för att motverka "kränkande behandling".
- Andel rektorer i grundskolan som har pratat med lärarna om hur de ska medverka i skolans arbete med sex- och samlevnadsundervisningen.
- Andel pedagogisk personal som svarar instämmande i att förskolan lyckas motverka "stereotypa föreställningar om kön".
- Andel elever i årskurs 9 som svarar instämmande i att skolan bedriver undervisning om "jämsällldhet mellan könen".
- Andel skolor på kommunnivå som bedriver ett systematiskt våldsförebyggande arbete för elever.

Normer, attityder och värderingar hos unga

- Andel elever i årskurs 9 som inte tycker att det är fel att använda våld för att få respekt.
- Andel unga (16–25 år) som instämmer med stereotypa påståenden om jämsällldhet och könsroller.
- Andel elever i årskurs 9 som uppger att de skulle använda våld om en annan elev kallade den för något dumt.
- Andel elever i årskurs 9 som tycker att det är okej att deras föräldrar använder kroppslig bestraffning mot dem.

MÅL 2:



Våldsutövare har tillgång till återfallsförebyggande insatser utifrån sina behov.

Indikatorer

Stödinsatser till våldsutövare inom socialtjänst

Källa: Öppna jämförelser – våld i nära relationer

- Andel kommuner där socialtjänsten erbjuder stödsamtal med biståndsbeslut till våldsutövare.
- Andel kommuner där socialtjänstens verksamhetsområde våld i nära relationer har aktuella skriftliga överenskommelser om samverkan i enskilda ärenden med externa aktörer.

Utvecklingsindikatorer

Stödinsatser till våldsutövare inom socialtjänst

- Andel våldsutövande individer som har fullföljt insatser som är relaterade till våldsutövningen (senaste 12 månaderna), av de individer som identifierats som våldsutövare inom socialtjänsten.

Återfallsförebyggande program för våldsutövare

- Andel partnervåldsklienter i Kriminalvården som bedöms ha medelhög eller hög risk för återfall, som har genomfört ett program mot relationsvåld under verkställighet i frivård eller anstalt.
- Andel sexualbrottsklienter i Kriminalvården som bedöms ha medelhög eller hög risk för återfall, som har genomfört ett program mot sexualbrott under verkställighet i frivård eller anstalt.
- Antal icke-dömda våldsutövare som har genomfört en medellång eller längre behandlingsinsats mot vålds- eller sexualbrottsproblematik.

MÅL 3:



Myndigheter och aktörer arbetar aktivt för att upptäcka våldsutsatta vuxna och barn samt våldsutövare.

Indikatorer

Våldsutsatthet i befolkningen

Källa: NTU-lokal (Nationella trygghetsundersökning – lokal, Polisen och Brå)

- Andel individer utsatta för misshandel föregående kalenderår.
- Andel individer utsatta för hot föregående kalenderår.
- Andel individer utsatta för sexualbrott föregående kalenderår.
- Andel sexualbrotts handlingar som den brottsutsatta uppger inte har polisanmälts.

Dödligt våld

Källa: Officiell kriminalstatistik över konstaterade fall av dödligt våld (Brå)

- Antal individer som avlidit till följd av dödligt våld per år.

Utvecklingsindikatorer

Våldsutsatthet i befolkningen

- Andel elever i årskurs 9 som uppger att de har blivit tafsade eller tagna på ett sexuellt sätt mot sin vilja, eller blivit tvingade till att göra något som de upplevde som sexuellt, under de senaste 12 månaderna.
- Andel individer utsatta för fysiskt våld det senaste 12 månaderna.

- Andel individer utsatta för hot och hotelser om våld de senaste 12 månaderna.
- Andel individer som har tagit emot betalning eller annan ersättning för sex i Sverige de senaste 12 månaderna.
- Andel individer i befolkningen som har tagit emot betalning eller annan ersättning för sex i Sverige under de senaste 12 månaderna, som har sökt hjälp hos någon samhällsaktör (hälso- och sjukvård, socialtjänsten, kvinnojour eller annan aktör).
- Andel gymnasieelever i befolkningen som uppger att det har varit utsatta för människohandel för sexuella ändamål.

Hedersrelaterat våld och förtryck

- Andel flickor och kvinnor i befolkningen som har uppgett att de är könsstämpande eller omskurna.
- Av de flickor och kvinnor som uppgett att de är könsstämpade eller omskurna, hur stor andel av dem har berättat om det i kontakten med hälso- och sjukvården.
- Antal registrerade, befintliga och nyupptäckta, flickor och kvinnor som förekommer inom hälso- och sjukvården med en diagnoskod för könsstympning.
- Andel individer i befolkningen som upplever sig begränsade av sin familj eller närmaste omgivning när det gäller vem de kan ha en kärleksrelation eller leva tillsammans med.
- Andel individer i befolkningen som tvingats till äktenskap.
- Andel ensamkommande barn som kommit till Sverige de senaste 12 månaderna och uppgett att de är gifta.
- Andel barn som kommit med sina föräldrar till Sverige de senaste 12 månaderna och uppgett att de är gifta.

MÅL 4:

Våldsutsatta vuxna och barn har tillgång till insatser utifrån sina behov.

Indikatorer**Skydd och stödinsatser till våldsutsatta inom socialtjänst**

Källa: Öppna jämförelser – Våld i nära relationer

- Andel kommuner där socialtjänsten erbjuder skyddat boende med biståndsbeslut till våldsutsatta vuxna.
- Andel kommuner där socialtjänsten har en aktuell skriftlig rutin för hur handläggaren ska säkra skolgången för barn i skyddat boende.
- Andel kommuner där socialtjänstens verksamhetsområde våld i nära relationer har aktuella skriftliga överenskommelser om samverkan i enskilda ärenden med externa aktörer.
- Andel kommuner där socialtjänstens verksamhetsområden har aktuella skriftliga rutiner vid indikation på att en vuxen utsatts för våld i nära relationer.

Utvecklingsindikatorer**Skydd och stödinsatser till våldsutsatta inom socialtjänst**

- Andel våldsutsatta individer som har fått insatser som är relaterade till våldsutsattheten (de senaste 12 månaderna), av de individer som identifierats som våldsutsatta inom socialtjänsten

Orosanmälningar till socialtjänsten

- Andel pedagogisk personal i grundskolan som svarar instämmande på frågan om det finns tydliga rutiner om anmälningsskyldighet.
- Andel unika individer, där beslut om att inleda utredning fattats och där man i samband med analys och bedömning samt grund för beslut identifierat centrala behov för barnet när det gäller säkerhet, under de senaste 12 månaderna.
- Andel unika individer, där beslut om att inleda utredning fattats och där man i samband med analys och bedömning samt grund för beslut identifierat centrala behov för barnet när det gäller säkerhet under de senaste 12 månaderna, som har rapporterats in från anmälningsskyldiga inom olika samhällsområden.

MÅL 5:



Rättsvårdande myndigheter håller god kvalitet i utredningar och i rättsprocesser.

Indikatorer

Kvalitet i rättsväsendets process

Källa: Officiell kriminalstatistik över handlagda brott (Brå)

- Andel handlagda misshandelsbrott inomhus i nära relationer som lett till personuppläring per år (personuppläringssprocenten).
- Andel utredda misshandelsbrott inomhus i nära relationer som lett till en personuppläring per år (lagföringsprocenten).
- Andel handlagda brott av grov kvinnofridskränkning som lett till personuppläring per år (personuppläringssprocenten).
- Andel handlagda brott av kontakt med barn i sexuellt syfte (grooming) som lett till personuppläring per år (personuppläringssprocenten).
- Andel handlagda brott av tvångsäktenskap och äktenskapstvång/vilseledande till tvångsäktenskapsresa som lett till personuppläring per år (personuppläringssprocenten).
- Andel handlagda brott av könsstympning som lett till personuppläring per år (personuppläringssprocenten).
- Andel handlagda koppleribrott som lett till personuppläring per år (personuppläringssprocenten).
- Andel handlagda brott av människohandel för sexuella ändamål som lett till personuppläring per år (personuppläringssprocenten).

Kvalitet i rättsväsendets process avseende våldtäkt

Källa: Officiell kriminalstatistik över handlagda brott (Brå)

- Andel handlagda våldtäktsbrott som lett till personuppläring per år (personuppläringssprocenten).
- Andel utredda våldtäktsbrott som lett till en personuppläring per år (lagföringsprocenten).

Motverka sex mot ersättning

Källa: Officiell kriminalstatistik över handlagda brott (Brå)

- Andel handlagda brott av köp av sexuell tjänst som lett till personuppläring per år (personuppläringssprocenten).
- Andel handlagda brott av köp av sexuell handling av barn som lett till personuppläring per år (personuppläringssprocenten).

Utvecklingsindikatorer

Kvalitet i rättsväsendets process avseende våldtäkt

- Andel våldtäktsbrott som läggs ner på grund av bristande bevisning per år.
- Andel inhämtade spårsäkringsatser vid våldtäktsärenden.

Motverka sex mot ersättning

- Andel individer i befolkningen som har betalat eller gett annan ersättning för sex i Sverige under de senaste 12 månaderna.
- Andel individer i befolkningen som har betalat eller gett annan ersättning för sex i Sverige under de senaste 12 månaderna, som har sökt hjälp hos någon samhällsaktör (kriscentrum för män, hälso- och sjukvård, socialtjänsten, annan aktör).

MÅL 6:

Våldsutsatta vuxna och barn medverkar i brottsutredningar.

Indikatorer

Källa eller möjlighet att inhämta data är inte fastställt för uppföljning av målsättningen.

Utvecklingsindikatorer**Kvalitet i rättsväsendets process avseende våldtäkt**

- Mediantid i antal dagar från anmälningstillfället tills dess att målsägande har blivit tilldelad ett målsägandebiträde vid våldtäkt, per kalenderår.
- Andel målsägande som får ett målsägandebiträde vid våldtäkt per kalenderår.
- Andel anmälda våldtäktsärenden som från anmälningstillfället får ett åklagarbiträde inom 48 timmar, per kalenderår.

Kvalitet i rättsväsendets process avseende barnärenden

- Andel brott där barn är målsägande vid våld och övergrepp som handlagts inom 90 dagar.
- Andel barnförhör, där barn är målsägande vid våld och övergrepp, som har hållits inom 14 dagar från anmälningstillfället.

Kontaktförbud vid våld i nära relationer

- Andelen beviljade kontaktförbud av de ansökta kontaktförbuden per region (polisregioner).
- Andel överträdde kontaktförbud av beviljade kontaktförbud per region (polisregioner).
- Genomströmningstid (mediantid) från framställan till beslut avseende kontaktförbud.

MÅL 7:

Myndigheter och aktörer arbetar med systematisk kunskapsutveckling.

Indikatorer**Kompetensutveckling för yrkesverksamma**

Källa: Öppna jämförelser – Våld i nära relationer

- Andel kommuner där socialtjänstens handläggare, som utreder barn som har utsatts för eller bevittnat våld, som under det senaste året har fått utbildning om våld i nära relationer.
- Andel kommuner där socialtjänstens handläggare, som utreder vuxna, som under det senaste året har fått utbildning om våld i nära relationer.

Utvecklingsindikatorer**Kompetensutveckling för yrkesverksamma**

Indikator, källa eller möjlighet till uppföljning på regional eller lokal nivå har inte fastställts av nationella myndigheter i nuläget.

- Kompetensutveckling för hälso- och sjukvård.
- Kompetensutveckling för skola.
- Kompetensutveckling för rättsväsendet.

MÅL 8:



Myndigheter och aktörer använder metoder och insatser som vilar på evidens och/eller på beprövad erfarenhet.

Indikatorer

Metodstöd

Källa: Öppna jämförelser – Våld i nära relationer

- Andel kommuner där socialtjänsten använder minst en standardiserad bedömningsmetod vid utredning av behovet av stöd och hjälp hos våldsutsatta vuxna.

Utvecklingsindikatorer

Metodstöd

Indikator, källa eller möjlighet till uppföljning på regional eller lokal nivå har inte fastställts i nuläget av nationella myndigheter.

- Metodstöd för hälso- och sjukvården.
- Metodstöd för skola.
- Metodstöd för rättsväsende.



STORSTHLM

