



Rapport 2020:11



Länsstyrelsen
Stockholm

Övergripande riktlinjer för förvaltning av kronhjort i Stockholms län

För mer information kontakta
Länsstyrelsens enhet för natur- och viltärenden
Tfn: 010-223 10 00

Foto omslag: Mostphotos

Utgivningsår: 2020

ISBN: 978-91-7937-037-4

Du hittar rapporten på vår webbplats www.lansstyrelsen.se/stockholm

Förord

Kronhjorten är en naturlig del i svenska faunan. Sedan senaste istiden har kronhjorten spridit sig från söder upp till Mälardalen. På grund av jakt, mänsklig användning av skog och betesmarker, rovdjur och klimatförändringar minskade populationen betydligt fram till 1907 då den endast bestod av cirka 50 individer som fanns i Skåne. Genom ett aktivt bevarande- och restaureringsarbete har populationen ökat betydligt i antal och spridning. Idag finns uppskattningsvis drygt 25 000 individer spridda över hela landet.

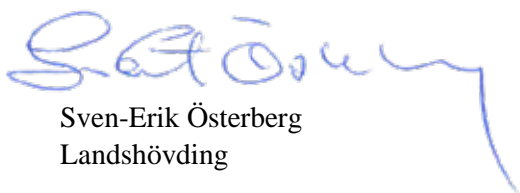
I Stockholms län finns det tre koncentrationsområden av kronhjort. I området i Södertälje kommun, framförallt öster om E4:an är det en högre täthet av kronhjort än av älg. Stora delar av länet har idag ingen etablerad population.

Förvaltningen av kronhjort i Stockholms län ställs inför utmaningar, samtidigt som arten ska tillåtas sprids över sitt naturliga utbredningsområde så måste skador inom jord- och skogsbruk hållas nere. Detta kan bara uppnås genom samarbete mellan jägare och markägare. Att gemensamt ta fram målsättningar för kronhjortsförvaltningen genom kronhjortsskötselområden.

Dessa övergripande riktlinjer är framtagna i bred förankring genom organisationerna inom länets Viltförvaltningsdelegation och ska ligga till grund för förvaltningen av kronhjort inom Stockholms län.

Viltförvaltningsdelegationen beslutade om dessa övergripande riktlinjer den 12 maj 2020.

Stockholm, maj 2020



Sven-Erik Österberg
Landshövding

Innehållsförteckning

Förord	3
Inledning.....	6
Utbredningen i länet	7
Kronhjortsskötselområden	7
Avskjutning	9
Riktlinjer för förvaltningen	10
Allmänna mål för förvaltningen av kronhjortsstammen	10
Medel för att nå målen	10
Kronhjortsskötselområden	11
Registrering av kronhjortsskötselområde	11
Skötselplaner	11
Samarbete inom och mellan skötselområden	12
Revidering av skötselplaner	13
Kronhjortsstammens sammansättning och avskjutningen	13
Åtgärder för att motverka skador	14
Skador inom jord- och skogsbruk	14
Skador inom trafik	14
Foderskapande åtgärder	15
Skyddsjakt på eget initiativ	15
Länsstyrelsens prövning av ansökningar om skyddsjakt eller andra tillstånd för att förebygga skador	15
Bilagor	17
Bilaga 1 Årsöversikt	17

Inledning

Riktlinjerna för skötseln av kronhjortsstammen i Stockholms län är framtagna i samarbete med länets viltförvaltningsdelegation. Nuvarande riktlinjer, fastställda 12 maj 2020, ska gälla som ett stöd för förvaltningen av kronhjort. Riktlinjerna gäller tills vidare men bör ses över årligen.

Viltförvaltningsdelegationen inom Länsstyrelsen ska enligt 3 § förordningen (2009:1474) om viltförvaltningsdelegationer besluta om övergripande riktlinjer för förvaltningen av bland annat hjortstammarna i länet. Vidare ska Länsstyrelsen, enligt 49 § Naturvårdsverkets föreskrifter och allmänna råd (NFS 2011:7) om jakt efter älg och kronhjort, i län där det förekommer kronhjort fastställa målsättningen med skötseln av kronhjortsstammen i länet. Länsstyrelsen ska därvid besluta om vilken areal som ska gälla vid registrering av kronhjortsskötselområde.

Kronhjortsstammen i länet är fortfarande till antalet färre jämfört med andra klövviltsarter, men ökar i både antal och utbredning. Lokalt kan populationen vara tät. Ökningen av kronhjortsstammarna har på sina håll lett till ökade skador på skog och gröda och förvaltningen står nu delvis inför samma utmaningar som älgförvaltningen tidigare gjorde, framförallt då det gäller helhetssyn, styrning och samordning. Det är även viktigt att förvaltningen tar hänsyn till alla klövviltsarter som förekommer i området, då dessa tillsammans utgör betetrycket och vegetationens återväxt och sammansättning.

För att uppnå målen i regeringens nationella skogsprogram, regeringens nationella livsmedelsstrategi, Stockholms läns livsmedelsstrategi och Naturvårdsverkets nationella viltstrategi krävs åtgärder för att begränsa skador av viltet. Samtidigt bör möjligheter ges att nyttja viltet som resurs.

Både markägare och jakträttshavare har ansvar för att arbeta för en utveckling av viltstammarna som tar hänsyn till allmänna och enskilda intressen. Skador av vilt ska i första hand motverkas genom begränsning av viltstammarna genom ordinarie jakt, och vid behov med andra förebyggande åtgärder. Ett lokalt samarbete i jakt- och viltvårdsfrågor spelar en mycket viktig roll i viltförvaltningen.

Utbredningen i länet

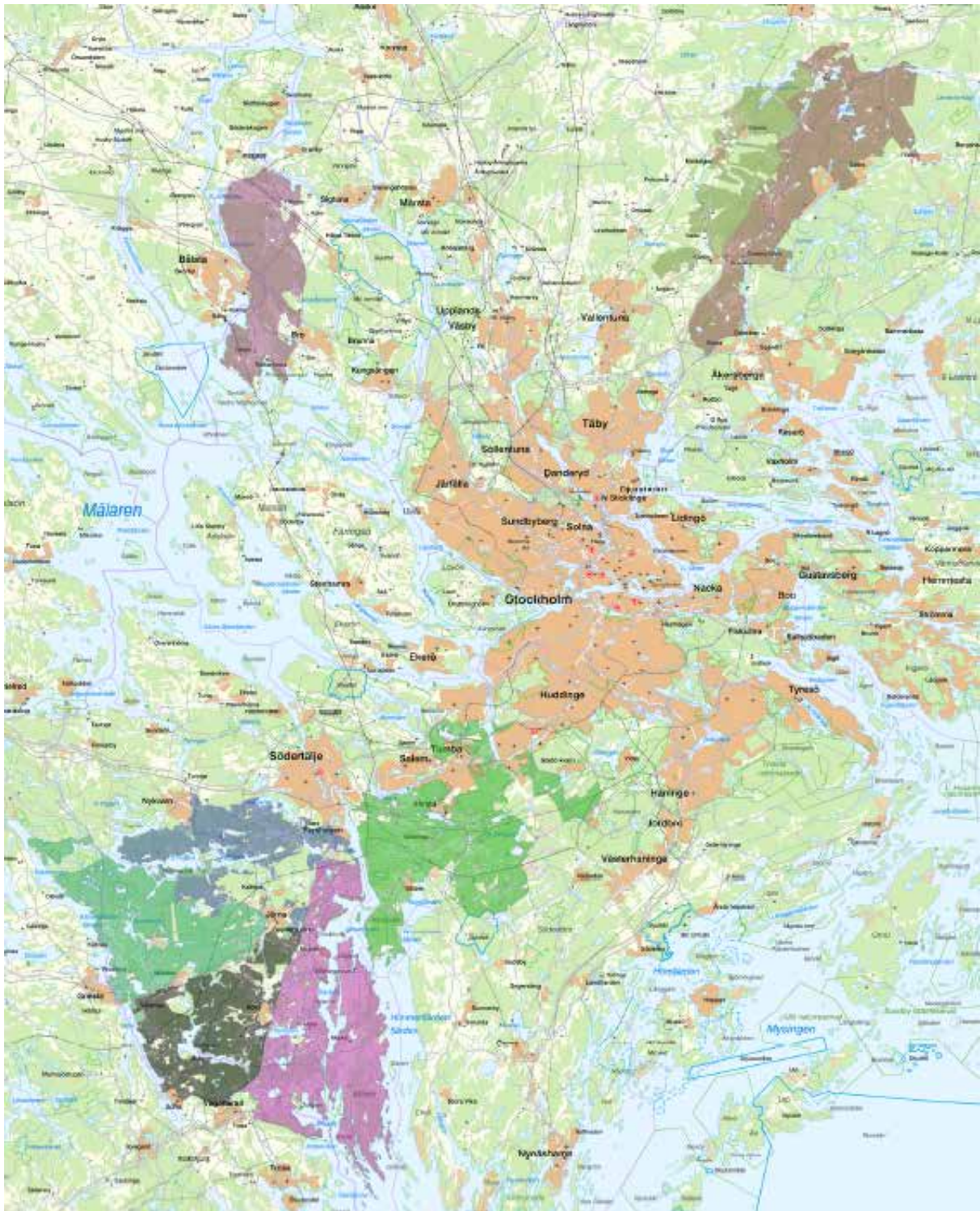
I Stockholms län förekommer kronhjort i tre koncentrationsområden, vilka framgår av kartan i figur 1. Tätast population finns i Södertälje kommun öster om E4:an. Populationen är långsamt växande och spridningen ökar alltmer från kärnområdena.

Kronhjortsskötselområden

De första kronhjortsskötselområdena i länet registrerades inför jaktåret 1999–2000. Vid jaktåret 2019/20 finns 8 kronhjortsskötselområden registrerade i länet, se figur 1, nästa sida.



Foto: Tobias Hjortstråle



Figur 1: Karta över kronhjärtsskötselområden i Stockholms län 2019–2020.

Avskjutning

Avskjutningen av kronhjort i länet visar en stadig ökning sedan 2000 då det första kronhjortsskötselområdet bildades, se figur 2.

Under jaktåret 2019/2020 fälldes 116 kronhjortar i länet: 28 handjur, 45 hondjur och 43 kalvar.



Figur 2: Avskjutning av kronhjort i Stockholms län från jaktåret 2000–2001 till och med jaktåret 2019–2020.

Riktlinjer för förvaltningen

Allmänna mål för förvaltningen av kronhjortsstammen

Kronhjort är en värdefull art som tillhör landets fauna och som därför ska bevaras långsiktigt och förvaltas med hänsyn till allmänna och enskilda intressen. Kronhjort ska tillåtas fortsätta sin utbredning i länet och etablera fasta bestånd i den omfattning som markägare och jakträttshavare kan enas om.

Etableringen måste dock ske med försiktighet. Kronhjortsstammens storlek ska anpassas så att klövviltets samlade skador på skogs- och jordbruk kan anses acceptabla av markägare och jordbrukare. Kronhjortsstammen ska vara livskraftig och hålla en hög kvalitet med en god jaktbar stam.

Förvaltningen av kronhjorten ska vara ekosystembaserad. Med det menas att förvaltningen ska anpassas till kronhjortens påverkan på den biologiska mångfalden, förekomst av rovdjur och övriga klövviltarter samt tillgång på foder. Trafikolyckor med kronhjort ska förebyggas och begränsas.

Medel för att nå målen

Kronhjorten bör förvaltas gemensamt inom större områden, så kallade kronhjortsskötselområden. Förvaltningen ska vara kunskapsbaserad och adaptiv, det vill säga anpassningsbar till nya eller ändrade förhållanden.

För att följa trender och fånga upp förändringar bör regelbundna och likartade inventeringar genomföras, så att kronhjortens antal och utbredning kan följas över tid. I nuläget saknas dock någon etablerad metod för inventering av kronhjort. Det är därför extra viktigt att de uppskattningar som genomförs inom ett område är likartade mellan åren, så att trender över tid kan följas. Vedertagna sätt att skapa sig en uppfattning om populationen är att rapportera Kronobs, inventera brunstplatser under brunsten eller inventera fasta platser under vårvintern där djuren samlas. Markägarna och jordbrukarna bör även följa skadebilden av kronhjort, både lokalt och genom ÄBIN. Man bör också ta hänsyn till Skogsstyrelsens foderprognoser.

Kronhjorten är en klövviltart som interagerar med andra klövviltarter. Lokalt finns det kronhjort, älg, dovhjort, rådjur och vildsvin inom samma område. Kronhjort och älg förvaltas gemensamt inom skötselområden, med en målsättning och avskjutningsplaner. Även de andra klövviltarterna måste vägas in i den totala förvaltningen lokalt.

Kronhjortsskötselområden

Registrering av kronhjortsskötselområde

Bildande av kronhjortsskötselområde bör påbörjas så snart det finns en etablerad stam. Skötselområden kan även bildas i områden där stammen är gles, förutsatt att markägare och jakträttshavare är överens om att styra stammens utveckling. Ansökan om att bilda eller ändra kronhjortsskötselområde ska vara inlämnad till Länsstyrelsen senaste den 31 januari.

Ett område som har sådan storlek och arrondering att det medger skötsel av en egen kronhjortsstam får av länsstyrelsen registreras som kronhjortsskötselområde. Jakträttshavare och markägare bör i första hand undersöka om det är möjligt att ansluta till ett befintligt skötselområde, innan ett nytt kronhjortsskötselområde bildas.

Utbredningen av ett kronhjortsskötselområde avgörs i första hand av de geografiska och biologiska förutsättningarna, inklusive tillgången på brunstplatser och kalvningsområden.

Kronhjortsskötselområden ska vara sammanhängande och bör, där så är lämpligt, arealmässigt sammanfalla med ett eller flera älgskötselområden.

Den minsta areal som ska gälla vid nyregistrering av kronhjortsskötselområde i Stockholms län är cirka 10 000 ha.

Vid beslut om bildande av kronhjortsskötselområde är det viktigt att beakta skador på skog och gröda samt risken för trafikolyckor. Markägare som har kronhjort på sina marker ska ha möjlighet att upprätthålla en rimlig nivå på kronhjortsstammen med hänsyn till jordbruksgrödor och skogens utveckling.

Skötselplaner

För varje kronhjortsskötselområde ska det finnas en gällande treårig skötselplan. Skötselplanen ska beskriva en långsiktig målsättning för skötseln grundad på uppgifter om bedömd kronhjortsstam, skadesituationen inom området samt önskad täthet på kronhjortsstammen. Kronhjortsskötselområdet tar fram förslag till skötselplan och Länsstyrelsen fattar beslut om planen kan godkännas. Länsstyrelsen bör inhämta yttranden över skötselplanen från markägar- och jägarorganisationer.

I planen ska det framgå hur stor den årliga avskjutningen ska vara och vilka långsiktiga och akuta åtgärder som ska vidtas för att begränsa skador på skog och gröda och för att minska risken för trafikolyckor.

Markägar- och jägarorganisationer i länet kan bistå kronhjortsskötselområdena med kunskap som kan användas i arbetet med att ta fram skötselplanen.



Foto: Tobias Hjortstråle

De mål som framgår av skötselplanen ska nås inom perioden för planen. Avskjutningsreglerna ska sträva mot att uppnå planerad avskjutning. Alla jakträttshavare inom skötselområdet har ett gemensamt ansvar att bidra till att den planerade avskjutningen nås. Länsstyrelsen ska regelbundet och minst var tredje år följa upp och se över skötselplanerna och vid behov vidta de åtgärder som behövs.

Samarbete inom och mellan skötselområden

En väl fungerande samverkan mellan markägare och jakträttshavare är grunden för en framgångsrik förvaltning. Inom ett kronhjortsskötselområde ska ett årligt samråd hållas mellan markägare, jakträttshavare och markarrendatorer. Vid samrådet ska kronhjortens utveckling diskuteras med hänsyn till de kronhjortar som fällts både inom ordinarie jakttid och under skydds jakt, skador av kronhjort samt måluppfyllnad för gällande skötselplan.

Det finns kronhjortsskötselområden inom länet som är för små för att en egen kronhjortspopulation ska kunna förvaltas inom varje område. Det finns därför behov av gemensamma mål mellan flera skötselområden för att omfatta större geografiska områden, till exempel inom gränsen för befintliga älgförvaltningsområden. Skötselområden rekommenderas därför att ha en dialog med närliggande skötselområden i samband med att skötselplanerna upprättas. Förslagsvis genomförs dialogen i samband med samråd inom älgförvaltningen.

Revidering av skötselplaner

Förvaltningen ska vara anpassningsbar till nya eller förändrade förhållanden. Om det under planperioden visar sig att stammen inte utvecklas på sätt som överensstämmer med målsättningen bör planen omgående revideras. I första hand ska en revidering ske mellan jaktperioderna, och alltså inte under pågående jaktperiod.

Eftersom kronhjorten och älgen påverkar varandra kan hänsyn behöva tas till de respektive arterna i skötselplanerna.

Kronhjortsstammens sammansättning och avskjutningen

Vid en jämn könsfördelning i den befintliga kronhjortsstammen ligger ett uthålligt jaktuttag på cirka 20 procent av stammen.

I skötselplanen ska antal och kön på vuxna djur som ska fällas specificeras. Inom ett skötselområde där man vill bibehålla en god köns- och åldersfördelning bör avskjutningen fördelas på 25 procent vuxna handjur, 35 procent vuxna hondjur och 40 procent årskalv. Är målet att minska stammens storlek bör jakttrycket ökas på hondjur.

Övriga restriktioner, som till exempel taggrestriktioner på handjur bör tydligt framgå av skötselplanen. Skötselområden bör dock undvika restriktioner som försvårar möjligheten att uppnå avskjutningsmålen.

Det är viktigt att det finns en tillräcklig andel fullvuxna hanhjortar (6 år och äldre) i populationen, då de spelar en viktig roll under brunsttiden, för att brunstcykeln ska fungera och hindarna bli betäckta vid bästa tidpunkt. Det krävs också att könsfördelningen är i balans, dels för att undvika ombrunstningar och dels för att få handjur leder till att dessa slösar mer energi under brunsten.

Åtgärder för att motverka skador

Skador inom jord- och skogsbruk

Jakträttshavarna och markägarna har ett gemensamt ansvar för att följa utvecklingen av kronhjortsstammen och vara observanta på skadesituationer för att snabbt kunna sätta in verkningsfulla motåtgärder.

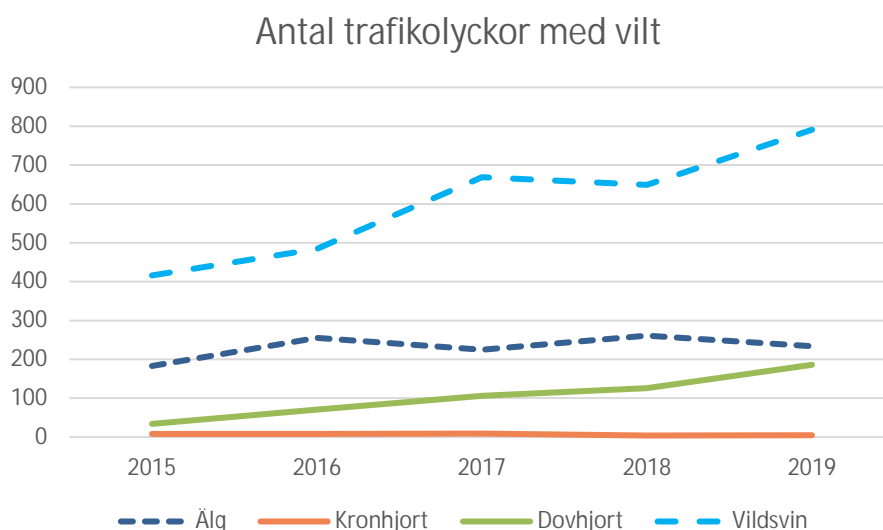
Skador ska i första hand förebyggas inom den ordinarie förvaltningen. De möjligheter att förebygga skador som den ordinarie jakttiden ger måste i första hand utnyttjas före det att skydds jakt kan komma ifråga.

Jakträttshavaren och markägaren vid en skadedrabbad fastighet bör nyttja möjligheterna till jaktlig samverkan för att förebygga skador på den aktuella fastigheten. Jakttrycket bör ökas i områden där skadeförhållandena riskerar att bli oacceptabla. Skötselområden kan exempelvis tillämpa avlysningsjakt i särskilt skadeutsatta områden.

Skador inom trafik

Sammanstötningar mellan fordon och kronhjortar är inte så vanligt i Stockholms län, under åren 2015 till 2019 har det skett färre än 10 olyckor årligen. I jämförelse med andra viltslag så ökar antalet trafikolyckor för dovhjort och vildsvin, se figur 3.

Den art som orsakar flest trafikolyckor är rådjur, under 2019 var mer än 4200 trafikolyckor med rådjur inblandade.



Figur 3: Antalet trafikolyckor med vilt inblandat, 2015 – 2019. Källa: www.viltolycka.se

Foderskapande åtgärder

Foderskapande åtgärder och stödutfodring kan medföra minskade skador. Kronhjortar bör endast utfodras i undantagsfall under svåra vinterförhållanden, men inte i närheten av skadekänslig skog eller gröda. Främst grovfoder, som ensilage, bör då användas.

Om skadeområdet är begränsat och särskilt skadekänsligt, exempelvis ensilagebalar, bör markägaren eller arrendatorn överväga möjligheten att inhägna det med stängsel. Stängsling av större områden kan kräva tillstånd.

Skydds jakt på eget initiativ

Under perioden 1 juli – 15 april får skydds jakt efter kronhjortskalv ske på enskilda initiativ enligt jaktförordning, bilaga 4 punkt;

22. Om det behövs för att förebygga skada, får årskalv av kronhjort som uppträder vid fält med oskördad gröda jagas i hela landet utom Skåne och Gotlands län.

23. Årskalv av kronhjort som orsakar stamskada på barrträd får jagas i hela landet utom Skåne och Gotlands län.

Fällda kronhjortskalvar ska anmälas till Länsstyrelsen senast efter 14 dagar. Länsstyrelsen meddelar fällda kalvar till kronhjortsskötselområdet.

Länsstyrelsens prövning av ansökningar om skydds jakt eller andra tillstånd för att förebygga skador

Om jakt inte är tillåten kan den som är drabbad av skador ansöka om tillstånd till skydds jakt hos Länsstyrelsen. Man kan också ansöka om tillstånd till användning av till exempel belysning och jakt nattetid. Sökande bör ha följt riktlinjerna för kronhjortsförvaltning och genomfört skadeförebyggande åtgärder innan skydds jakt kan bli aktuellt.

Vid ansökan ska resultaten av följande förebyggande åtgärder redovisas:

- jakt under ordinarie jakttid.
- upprepad skrämsel och störning av kronhjort inom området där skador uppstått.
- genomförd skydds jakt efter kalv.

Skydds jakttillstånd eller andra tillstånd för att förhindra skador kan bara bli aktuellt då detta bedöms ge större effekt än andra förebyggande åtgärder.

Sökande får endast ha bedrivit stödutfodring vid för kronhjortarna svåra vinterförhållanden.

Till ansökan ska tillförlitligt underlag som styrker de pågående skadorna bifogas.

Vid skador på skog ska även underlag om förväntad sammanlagd skadenivå bifogas. Om det anses nödvändigt kan Länsstyrelsen behöva dokumentera skadorna på plats. Vid skador på skog kan Länsstyrelsen vid behov begära ett yttrande från Skogsstyrelsen.

Om skador har uppstått inom ett kronhjortsskötselområde bör Länsstyrelsen inhämta ett yttrande från skötselområdet, förutsatt att detta kan ske skyndsamt.

Ansökningar om skydds jakt och andra tillstånd för att förenkla skydds jakt ska hanteras skyndsamt.

Bilagor

Bilaga 1 Årsöversikt

Januari

- Senast sista januari ska ansökan om registrering eller ändring av område för kronhjortsjakt vara länsstyrelsen tillhanda.
- Kronhjortsjakten avslutas sista januari.

Februari

- Slutrapportering av jaktår – senast 14 dagar efter avslutad jakt.

Mars

- Påminnelse går ut till kronhjortsskötselområden som inte slutrapporterat avskjutning.
- Preliminära kartor för vargrevir tas fram av Länsstyrelsen och skickas ut.
- Länsstyrelsen granskar avskjutningen för kronhjortsskötselområden och kräver revidering om planer avvikit med mer än 10 procent under två av tre år.

April

- Kronhjortsskötselområdena håller samråd: utvärderar jaktresultat och föreslår eventuell revidering av kronhjortsskötselplanen.
- Kronhjortsskötselområden skickar sina skötselplaner direkt till Länsstyrelsen.
- ÄBIN genomförs när snön är borta.

Maj

- Länsstyrelsen begär in yttrande över kronhjortsskötselplaner från markägar- och jägarorganisationer.

Juni

- Resultat från ÄBIN och foderprognoser ska inkomma i början av juni.
- Länsstyrelsen beslutar om godkännande av skötselplaner.
- Beslut om registrering av kronhjortsskötselområden.

Augusti

- Information inom kronhjortsskötselområden inför jaktstart.
- Jakten startar den 16 augusti.

November

- Kronhjortsskötselområdena följer upp kronhjortsjakten. Vid behov vidtas åtgärder för att nå målsättningarna för innevarande jaktår.



Länsstyrelsen i Stockholm – en
samlande kraft för en hållbar
framtid.

Mer information kan du få av
Länsstyrelsens enhet för natur- och viltärenden
Tfn: 010-223 10 00

Rapporten hittar du på vår webbplats
www.lansstyrelsen.se/stockholm