



Rapport 2020:1



Länsstyrelsen  
Stockholm

## Förvaltningsplan för rovdjur i Stockholms län

Förvaltningsperiod 2020–2024

För mer information kontakta  
Länsstyrelsens enhet för natur- och viltärenden  
Tfn: 010-223 10 00

Alla fotografier: Mostphotos

Utgivningsår: 2020

ISBN: 978-91-7937-006-0

Du hittar rapporten på vår webbplats [www.lansstyrelsen.se/stockholm](http://www.lansstyrelsen.se/stockholm)



# Förord

---

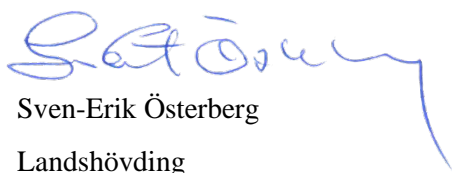
Stockholms län har idag fasta rovdjursstammar av såväl lo som varg. Björn, järv och kungsörn förekommer som tillfälliga gäster så gott som varje år i länet. Närvaron av rovdjur påverkar människor på olika sätt. Många av länets invånare uppfattar rovdjur som någonting positivt, medan andra upplever tveksamhet och oro. I de nationella riktlinjerna slås det fast att de stora rovdjuren ska långsiktigt finnas kvar i den svenska faunan och tillåtas sprida sig i sina naturliga utbredningsområden. Det ska också råda en god samexistens mellan människa och stora rovdjur vilket bland annat innebär att det inte ska bli påtagligt svårare att hålla tamdjur.

Länsstyrelsen i Stockholms län ska verka för att det råder god samexistens mellan människa och rovdjur. Målsättningen är att de stora rovdjuren ska finnas och sprida sig i sina naturliga områden. Men vi som myndighet måste väga in intressen från markägare, djurhållare, jägare och andra naturvårdsintressen i förvaltningen av de stora rovdjuren.

Förvaltningsplanen för Stockholms län är ett policydokument och ska ge förutsättningar för en förutsägbar förvaltning med tydliga mål och riktlinjer.

Viltförvaltningsdelegationen i Stockholms län, där företrädare för olika intressen finns representerade, har deltagit i arbetet med att ta fram planen. Delegationen har fastställt planen på sitt möte den 4 december 2019.

Stockholm, januari 2020



Sven-Erik Österberg  
Landshövding

# Innehållsförteckning

---

<b>Sammanfattning</b> .....	<b>6</b>
<b>Inledning</b> .....	<b>7</b>
Syfte och mål.....	7
Målgrupp.....	8
Förvaltningsplanens upplägg.....	8
Definition av begrepp.....	8
Övergripande riktlinjer.....	8
Föryngring.....	8
Gynnsam bevarandestatus (gybs).....	8
Referensvärde för populationsstorlek.....	9
Minimivä.....	9
Förvaltningsmål.....	9
Tamdjur.....	9
<b>Bakgrund och förutsättningar</b> .....	<b>10</b>
Internationella konventioner och direktiv.....	10
Nationella mål.....	10
Förutsättning för rovdjursetablering i Stockholms län.....	11
Ekosystembaserad adaptiv viltförvaltning.....	12
Naturvårdsverkets roll.....	13
Förvaltningsområden.....	13
Länsstyrelsens roll.....	13
Viltförvaltningsdelegationen.....	14
Samarbete över gränserna.....	14
<b>Övergripande riktlinjer och mål</b> .....	<b>15</b>
Lodjur.....	16
Varg.....	18
Björn.....	21
Järv.....	22
Kungsörn.....	23
<b>Förekomst av bytesdjur</b> .....	<b>24</b>
Rådjur.....	24
Älg.....	25
Vildsvin.....	25
Övriga arter.....	26
Uppföljning av underlag.....	26
<b>Rovdjursangrepp på tamdjur</b> .....	<b>27</b>
Övergripande riktlinjer för förebyggande av angrepp på tamboskap.....	27
Uppföljning av angrepp på tamboskap.....	27
<b>Förebyggande av rovdjursangrepp på tamdjur i särskilt sårbara områden</b> .....	<b>28</b>
Övergripande riktlinjer för förebyggande av angrepp på tamdjur i särskilt sårbara områden.....	28
Uppföljning av angrepp på tamdjur i särskilt sårbara områden.....	28

<b>Rovdjursangrepp på hundar .....</b>	<b>29</b>
Övergripande riktlinjer för förebyggande av angrepp på hundar.....	29
Uppföljning av förebyggande åtgärder.....	29
<b>Skador på gröda och annan fast egendom .....</b>	<b>30</b>
Övergripande riktlinjer för skador på gröda och annan fast egendom .....	30
Uppföljning av skador på gröda och annan fast egendom.....	30
<b>Rovdjursangrepp på människor.....</b>	<b>31</b>
Övergripande riktlinjer för att förhindra angrepp på människor.....	31
Uppföljning av skador på människa .....	31
<b>Ersättning för uppkomna skador .....</b>	<b>32</b>
Övergripande riktlinjer för ersättningar.....	32
Uppföljning av ersättning för skador orsakade av stora rovdjur .....	32
<b>Illegal jakt.....</b>	<b>33</b>
Övergripande riktlinjer för förebyggande av illegalt dödande.....	33
Uppföljning av den illegala jakten på stora rovdjur.....	33
<b>Påverkan på annat jaktbart vilt.....</b>	<b>34</b>
Dynamiken mellan rovdjur och bytesdjur .....	34
Övergripande riktlinjer för påverkan på jaktbart vilt.....	34
Uppföljning av påverkan på annat vilt.....	34
<b>Förtroende för rovdjursförvaltningen .....</b>	<b>35</b>
Övergripande riktlinjer för förtroende för rovdjursförvaltningen .....	35
Uppföljning av förtroendet för rovdjursförvaltningen .....	35
<b>Påverkan på människors livskvalitet .....</b>	<b>36</b>
Övergripande riktlinjer för påverkan på människors livskvalitet .....	36
Uppföljning av påverkan på människors livskvalitet.....	36
<b>Rovdjursturism.....</b>	<b>37</b>
Övergripande riktlinjer kring rovdjursturism .....	37
Uppföljning av rovdjursturism .....	37
<b>Förvaltningsåtgärder .....</b>	<b>38</b>
Beståndsövervakning .....	38
Regional adaptiv viltförvaltning .....	38
Skadeförebyggande åtgärder .....	38
Bidrag till skadeförebyggande åtgärder .....	38
Ersättning i samband med rovdjursrivna tamdjur.....	39
Akuta åtgärder vid rovdjursangrepp.....	39
Användning av hundar.....	39
Hantering av närgångna rovdjur .....	39
Skydds jakt .....	40
Skydds jakt med stöd av 28 § jaktförordningen .....	40
Populationsreglerande jakt .....	40
Förebyggande av illegal jakt.....	41
Åtgärder för förbättring av genetisk status .....	41
Kunskapsuppbyggnad och forskning .....	41
Information och kommunikation .....	41
Finansiering av förvaltningen.....	42

# Sammanfattning

---

Art	Miniminivå	Förvaltningsnivå	Utbredning
Lo	3,5	5–7 (föryngring)	Naturlig utbredning
Varg	1	1–2 (föryngring)	Naturlig utbredning
Björn	Förekomst	1–2 (individer)	Naturlig utbredning
Kungsörn	Förekomst	Ingen begränsning	Naturlig utbredning
Järv	Ej aktuell	-	-

## Viktiga övergripande riktlinjer för förvaltning av rovdjur i Stockholms län

- Rovdjuren ska finnas långsiktigt i länet
- Rovdjuren bör förvaltas adaptivt i relation till bytesdjuren.
- Förvaltningen av rovdjuren tar hänsyn till ekonomisk påverkan på näringar, upplevd livskvalitet, möjligheter att bedriva jakt samt intäkter från jakt, allmän naturupplevelse och rovdjursturism.
- Skador på tamdjur ska så långt som möjligt undvikas.
- Ersättningar ska utgå i enlighet med viltskadeförordning (2001:724) och viltskadecenters rekommendationer.
- Rovdjursstammarna begränsas genom licensjakt då de ligger inom eller över förvaltningsnivån.

# Inledning

---

Rovdjuren ska finnas i så stort antal att arterna långsiktigt finns kvar i den svenska faunan och att djuren kan sprida sig till sina naturliga utbredningsområden. Detta syfte ska uppnås i en sådan takt som främjar samexistensen mellan människor och dessa arter samtidigt som skador och olägenheter förebyggs och begränsas.

Stockholms län har under ett antal år haft ett varierat antal familjegrupper av lodjur. Förutom lodjur finns regelbunden förekomst av kungsörn och varg samt sporadisk förekomst av björn. Oavsett vad man tycker eller hur man tycker sig påverkas av rovdjuren, vinner alla inblandade på en öppen och saklig dialog. Länsstyrelsen och Viltförvaltningsdelegationen har en viktig roll att värna och stärka dialogen.

De stora rovdjuren känner inte av administrativa gränser, varken geografiska eller organisatoriska. Det är därför nödvändigt att samverka aktivt över läns- och nationsgränserna. Organisatoriskt är det också mycket viktigt att se rovdjuren, deras bytesdjur och människan i ett sammanhang.

Viltförvaltningsdelegationen är det forum där rovdjursförvaltning, viltförvaltning och människors olika intressen möts.

## Syfte och mål

Länsstyrelsen ska enligt förordning om förvaltning av björn, varg, järv, lo och kungsörn (2009:1263) upprätta en regional förvaltningsplan för dessa arter. Förvaltningsplanen ska beskriva hur de politiska målen om en gynnsam bevarandestatus och långsiktigt livskraftiga stammar för rovdjuren ska uppnås. Planen har arbetats fram i samarbete med Viltförvaltningsdelegationen (VFD) och skickas sedan på remiss, varefter VFD ska fastställa planen. Planen ska vara ett levande dokument och fungera som ledning för den regionala rovdjursförvaltningen, utöver de nationella målen och riktlinjerna. Den ska ge förutsättningar för en förutsägbar förvaltning med tydliga mål och riktlinjer samt åtgärder för hur målen ska uppfyllas. Genom öppenhet och dialog kring den regionala förvaltningens mål och strategier kan även de konflikter och motsättningar som finns i synen på de stora rovdjuren hanteras, förebyggas och minskas.

Viltförvaltningsdelegationen ska enligt förordningen om viltförvaltningsdelegationer pröva frågor om godkännande av länets rovdjursförvaltningsplan (SFS 2013:1131). Länets rovdjursförvaltningsplan gäller i fyra år och revideras senast 2024. Förändras förutsättningarna för förvaltningen bör planen revideras tidigare.

## Målgrupp

Förvaltningsplanen vänder sig till alla som på något sätt berörs av länets rovdjur eller är allmänt intresserad av dessa frågor. Den ska vidare användas av Länsstyrelsen som ett verktyg i arbetet med den löpande förvaltningen.

## Förvaltningsplanens upplägg

Grundprincipen i upplägget för förvaltningsplanen är att den ska vara överskådlig, uppdaterad och användbar. Själva förvaltningsplanen utgör den stomme som visar vad rovdjursförvaltningen innehåller. Här klargörs förutsättningarna för rovdjursförvaltningen samt Länsstyrelsens och Viltförvaltningsdelegationens mål och tidsperspektiv för olika delar i förvaltningen. För att underlätta uppföljning och revidering har förvaltningsplanen utformats så att nödvändiga planeringsunderlag, strategier och övergripande riktlinjer ligger som bilagor till förvaltningsplanen. Länsstyrelsen kommer ta fram och förankra dessa efterhand.

## Definition av begrepp

### Övergripande riktlinjer

Beslutas av VFD och anger inriktningen för olika delar av den regionala viltförvaltningen. I formuleringen av övergripande riktlinjer används ordet ”ska” endast för att tydliggöra sådant som Länsstyrelsen är bunden till genom lagar och föreskrifter. I annat fall används ordet ”bör”.

### Föryngring

Föryngring anger antalet kullar som fötts av arterna björn, varg, järv och lodjur eller antalet kungsörnspar som kläckt fram ungar.

### Gynnsam bevarandestatus (gybs)

Gynnsam bevarandestatus beskriver vilka förutsättningar som krävs för att en art ska kunna finnas kvar på lång sikt. Bevarandestatusen ska anses gynnsam när:

1. Artens populationsutveckling visar att arten på lång sikt kommer att förbli en livskraftig del av sin livsmiljö
2. Artens naturliga utbredningsområde varken minskar eller sannolikt kommer att minska inom en överskådlig framtid.
3. Det finns, och sannolikt kommer att finnas, en tillräckligt stor livsmiljö för att artens populationer ska behållas på lång sikt.

Bedömningen av gynnsam bevarandestatus ska göras på vetenskapliga grunder. Regeringen har föreslagit antalsintervall för när rovdjursarterna i Sverige kan anses uppnå gynnsam bevarandestatus. Naturvårdsverket har därefter fastställt exakta värden, så kallade referensvärden inom intervallet.



### Referensvärde för populationsstorlek

Referensvärdet är den lägsta nivån som en arts population kan ha för att arten ska ha gynnsam bevarandestatus. En population behöver vara större än referensvärdet för att en aktiv förvaltning ska kunna bedrivas.

### Miniminivå

Miniminivåerna anger det lägsta antalet föryngringar per år som förvaltningen ska syfta till att upprätthålla för att det nationella referensvärdet (och gynnsam bevarandestatus) ska uppnås avseende de stora rovdjuren (björn, varg, lodjur, järv och kungsörn). Miniminivåer fastställs på förvaltningsområdesnivå samt länsnivå.

### Förvaltningsmål

Förvaltningsmål anger det antal föryngringar som förvaltningen på länsnivå har som ambition att sträva mot. Ett förvaltningsmål sätts som ett intervall som ligger över miniminivån så att det bl.a. finns marginal för mellanårsvariationer. Detta för att inte riskera att hamna under miniminivån. Förvaltningsmål sätts för arter där till exempel viltskador, påverkan på bytesdjur eller påverkan på jaktuttag gör att populationsbegränsande jakt (licensjakt) behövs för att hålla populationen på en önskad nivå.

### Tamdjur

I begreppet tamdjur ingår både produktionsdjur och husdjur.

# Bakgrund och förutsättningar

---

## Internationella konventioner och direktiv

Genom att underteckna ett antal internationella konventioner har Sverige förpliktat sig att skydda vilda djur och växter samt deras livsmiljöer. En av de mer centrala överenskommelserna för förvaltningen av de stora rovdjuren är konventionen om biologisk mångfald. Syftet med konventionen är att hållbart nyttja och bevara den biologiska diversiteten mellan arter, hos gener samt i ekosystem. Bernkonventionen är en annan viktig överenskommelse som gäller i Europa. Syftet är att skydda vilda djur och växter och deras livsmiljöer. Vissa särskilt utpekade arter i Bernkonventionen får inte jagas eller fångas.

Den svenska lagstiftningen och förvaltningen av våra stora rovdjur styrs av internationell och europeisk rätt, i synnerhet art- och habitatdirektivet som utgör EU:s legala genomförande av Bernkonventionen. Svenska mål för rovdjurspopulationer måste säkerställa att art- och habitatdirektivets mål för dessa arter uppnås. På så sätt skapar art- och habitatdirektivet en viktig ram och förutsättning för förvaltningen av rovdjur i Sverige. Syftet med direktivet är att säkerställa den biologiska mångfalden med beaktande av ekonomiska, sociala, kulturella och regionala behov. Direktivet bidrar därmed till det övergripande målet, som är en hållbar utveckling. Direktivets mer direkta mål är att bibehålla eller återställa en gynnsam bevarandestatus hos de arter och naturtyper (livsmiljöer) som omfattas av direktivet.

Huvudregeln i såväl Bernkonventionen, Art- och habitatdirektivet och Fågeldirektivet är att björn, lo, järv, varg och kungsörn, liksom många andra arter, är fredade och att fångst och dödande bara får ske med stöd av föreskrivna undantagsregler. Begreppet ”gynnsam bevarandestatus” är fastlagt och definierat i EU:s art- och habitatdirektiv, och gäller därmed för arbetet med att förvalta rovdjuren i Sverige.

## Nationella mål

Rovdjursfrågorna har under det senaste årtiondet varit föremål för flera utredningar vilka har resulterat i tre propositioner som antagits av riksdagen, Sammanhållen rovdjurspolitik (prop. 2000/01:57), En ny rovdjursförvaltning (prop. 2008/09:210) och En hållbar rovdjurspolitik (prop. 2012/13:191). Samtliga propositioner har fastslagit att Sverige ska ta ansvar för att björn, varg, järv, lodjur och kungsörn långsiktigt ska finnas kvar i den svenska faunan, och att arterna ska sprida sig i sina naturliga utbredningsområden. Det ska också råda en god samexistens mellan människa och stora rovdjur.

I senaste propositionen som antogs av riksdagen den 10 december 2013 framgår att det övergripande och långsiktiga målet ska vara att varg, björn, järv, lodjur och kungsörn i Sverige ska uppnå och bibehålla en gynnsam

bevarandestatus enligt EU:s art- och habitatdirektiv. Samtidigt som det inte ska bli påtagligt svårare att hålla tamdjur. Socioekonomisk hänsyn ska tas till de människor som lever och verkar i rovdjurstäta områden. Målen ska nås genom en ökad regionalisering.

Några viktiga budskap i den nuvarande rovdjurspolitiken är:

- Att hänsyn ska tas till lantbruksföretagens hela ekonomi
- Att skydds jaktbeslut delegeras till länsstyrelserna
- Att förvaltningsplaner styr förvaltningen
- Att tidigare miniminivåer och etappmål på nationell nivå ersätts med referensvärden för populationsstorlek

Referensvärdena för populationsstorlek har fastställts av Naturvårdsverket utifrån intervall som riksdagen har beslutat.

I tabellen nedan anges de referensvärden för populationsstorlek som Naturvårdsverket har rapporterat till EU enligt artikel 17 i art- och habitatdirektivet (undantaget Kungsörn).

Art	Referensvärde	Beräknad population
<b>Björn</b>	1 400 individer	2 877 <sup>a</sup> individer
<b>Lo</b>	870 individer	1 202 <sup>a</sup> individer
<b>Varg</b>	300 individer	300 <sup>b</sup> individer
<b>Järv</b>	600 individer	583 <sup>a</sup> individer
<b>Kungsörn</b>	150 häckande par	220 <sup>c</sup> häckningar varav 166 lyckade

<sup>a</sup> Naturvårdsverket 2018, <sup>b</sup> Viltskadecenter 2019, <sup>c</sup> Viltskadecenter 2018

## Förutsättning för rovdjursetablering i Stockholms län

Stockholms län har 2,3 miljoner invånare och har landets högsta befolkningstäthet. Infrastruktur och vatten utgör betydande vandringshinder för vilda djur och gör att länet delas i två väl avgränsade områden. Både i norra- och södra delarna av länet finns stora sammanhängande skogsområden som kan hysa stora rovdjur. Men det är också dessa områden som har de högsta tätheterna av fårbesättningar. Viltrikedomen är stor, både när det gäller antalet arter och stammarnas storlek. Detta gör att bytestillgången för de stora rovdjuren är god. Det finns cirka 23 500 jägare (2018) registrerade i länet.

## Ekosystembaserad adaptiv viltförvaltning

Rovdjursförvaltningen ska, enligt rådande rovdjurspolitik, ske genom adaptiv förvaltning som tar hänsyn till dynamiken och komplexiteten hos ekosystemen. Argumenten för adaptiv förvaltning av våra stora rovdjur är främst att naturen är i ständig förändring, där viltet av olika anledningar fluktuerar över tiden, samtidigt som vår kunskap om systemen kontinuerligt utvecklas och förbättras. Rovdjuren kan därför inte förvaltas individuellt, utan hänsyn måste tas till samspel mellan konkurrerande arter och deras bytesdjur. En fungerande förvaltning kräver en grundläggande förståelse för hur ett sådant system fungerar. Vidare finns det ett behov av kunskap om vilka förändringar som sker på grund av naturliga variationer och vilka förändringar som orsakats av förvaltningsåtgärder. Till exempel påverkar och påverkas förvaltningen av våra skogar av viltet. Även om kunskapen om ett ekosystem är god kan man inte i detalj förutse hur sådana dynamiska och komplexa system kommer att utvecklas. Förvaltningen bör därför vara adaptiv, det vill säga kontinuerligt inhämta ny kunskap och vid behov anpassas efter detta samt inkludera även klövvilt.



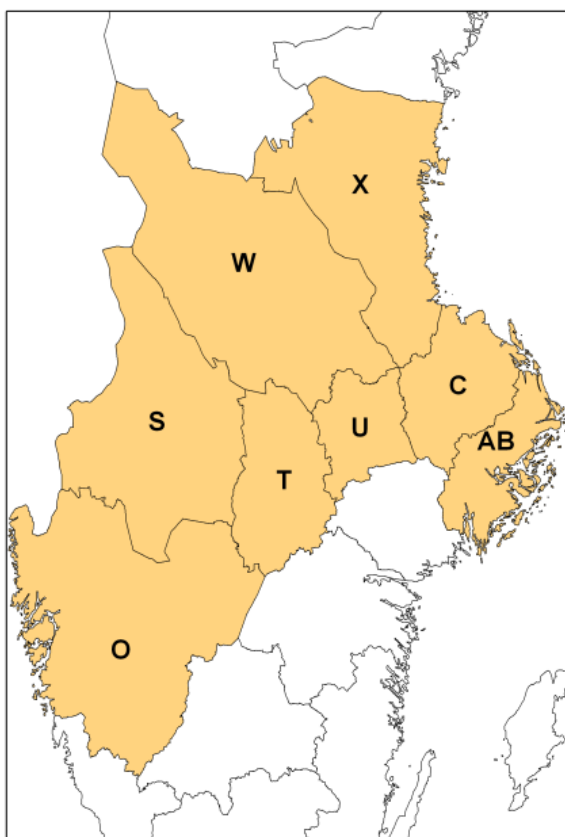
Figur 1. Illustration av den adaptiva förvaltningscykeln.

## Naturvårdsverkets roll

Riksdagen har beslutat att regionaliseringen ska öka. Det innebär att ansvarsområden som tidigare hanterades av Naturvårdsverket lyfts till länsstyrelserna. Naturvårdsverket delegerar bland annat skydds- och licensjakt till länsstyrelserna, tar fram nationella förvaltningsplaner, beslutar om föreskrifter, fastställer miniminivåer och inventeringsresultat samt fördelar medel och ger vägledning och information kring rovdjursförvaltningen. Naturvårdsverket tar också beslut om referensvärden för populationsstorlekar (gynnsam bevarandestatus) utifrån de intervall som riksdagen har beslutat.

## Förvaltningsområden

Rovdjursförvaltningen i landet har delats in i tre förvaltningsområden. Stockholms län tillhör det mellersta förvaltningsområdet (figur 2) som även omfattar Västra Götalands, Gävleborgs, Dalarnas, Örebro, Västmanlands, Värmlands och Uppsala län. För varje förvaltningsområde finns ett samverkansråd som ska ta fram riktlinjer och principer för rovdjursförvaltningen och samordna länsstyrelsernas arbete. Samverkansrådet består av Landshövdingarna för respektive län.



Figur 2. Mellersta Rovdjursförvaltningsområdet.

## **Länsstyrelsens roll**

Länsstyrelsen ansvarar för förvaltningen av de stora rovdjuren i länet. Det innebär bland annat ansvar för inventering, förebyggande åtgärder, besiktning av rovdjursskadade och dödade tamdjur, tillsyn av jakt på stora rovdjur och förebyggande av eventuellt illegalt dödande. Länsstyrelsen informerar också om de stora rovdjuren som förekommer i länet och om olika förvaltningsåtgärder. Länsstyrelsen handlägger även ansökningar om ersättningar för skador som orsakas av rovdjuren.

Länsstyrelsen kan efter delegering från Naturvårdsverket fatta beslut om skydds- och licensjakt på vissa arter.

Länsstyrelsen ska också lämna förslag till samverkansrådet på det minsta antal föryrngringar per år (miniminivån) som förvaltningen ska syfta till att upprätthålla för förekomsten i länet.

## **Viltförvaltningsdelegationen**

En viktig del i den regionala förvaltningen av rovdjur och övrigt vilt är Länsstyrelsens viltförvaltningsdelegation. Delegationen är i första hand ett samverkansorgan gentemot berörda intressen men är också ett beslutsorgan på övergripande nivå. Delegationen tar bland annat beslut om övergripande riktlinjer och principer för viltförvaltningen. Viltförvaltningsdelegationen tar inte detaljbeslut som till exempel tilldelning vid licensjakt, beslut om skyddsjakt, bidrag till rovdjursavvisande stängsel eller ersättning för viltskador. Den typen av beslut tas av Länsstyrelsen.

## **Samarbete över gränserna**

Rovdjuren rör sig över stora områden och tar ingen hänsyn till administrativa gränser. Till exempel delar Stockholms län familjegrunder av lodjur med Uppsala län. För förvaltningen har detta främst betydelse vid inventering och licensjakt. På regional nivå ska ett löpande samarbete och kommunikation ske mellan länen.



# Övergripande riktlinjer och mål

---

En långsiktigt hållbar rovdjurspolitik behöver balanseras gentemot landsbygdsnäringsarnas, inklusive jägarnas, behov och åtgärder för bevarandet av biologisk mångfald. Förvaltningen måste skapa former för samexistens mellan människa och rovdjur, både för människans och för rovdjurens bästa. De samlade effekterna av rovdjursförekomst inom ett begränsat geografiskt område är således en viktig aspekt vid målformulering och utformning av förvaltningsstrategier.

De övergripande riktlinjerna och målen för rovdjurspopulationernas utveckling och utbredning är formulerade utifrån följande faktorer:

## **Ekologiska faktorer:**

- Geografiska förutsättningar
- Länets andel av de nationella målen
- Påverkan på rovdjurens bytesdjur
- Täthetsberoende effekter

## **Socioekonomiska faktorer:**

- Risk för angrepp på tamdjur och förutsättningar för skadeförebyggande åtgärder.
- Påverkan på samhällsekonomi och enskilda ekonomiska intressen.
- Påverkan på jakt och avkastningen från jakten.
- Människors oro och upplevd livskvalitet.
- Påverkan på äganderätt och nyttjanderätt för markägare och arrendatorer.
- Acceptabel nivå på rovdjursskador på tamdjur.
- Upplevd livskvalitet, både positiva och negativa effekter av rovdjursförekomst.
- Det stora intresset hos allmänheten, där möjligheterna att se rovdjur eller dess spår betyder mycket för många människor.



## Lodjur

Lodjur orsakar i allmänhet inga stora konflikter med människor. I Stockholms län är skador av lodjur på tamdjur få men regelbundet förekommande. Det händer att lodjur dödar både får och hägnat vilt och det har även förekommit fall där hundar skadats av lodjur.

Övergripande riktlinjer för förvaltningen av lodjur

### Viltförvaltningsdelegationen anser att:

- Lodjurens utbredning ska ske naturligt.
- Lodjuren ska förvaltas adaptivt.
- Länets förvaltningsnivå ska utvärderas löpande och, när tillfälle ges, justeras utifrån bästa tillgängliga kunskap om regionala förhållanden mellan lodjur, bytesdjur och jakt.
- Förvaltningsmålet för lodjur bör anges i ett intervall för att ge möjlighet att justera tilldelningen för licensjakt utifrån de senaste underlagen. Förvaltningsmålet bör motsvara en nivå där populationen är stabil och jakten på bytesdjur är långsiktigt hållbar.
- Lodjursstammen ska regleras genom licensjakt då den ligger inom eller över förvaltningsnivån.
- Effektiviteten av lodjursinventeringen är beroende av allmänhetens delaktighet genom en snabb rapportering av observationer. Det måste finnas förutsättningar i form av en tydlig och legitim förvaltning för att skapa acceptans och vilja att vara delaktig.
- Länsstyrelsen och Viltförvaltningsdelegationen ska informera om lodjur i syfte att öka allmänhetens kunskap om arten.
- Länsstyrelsen ska använda kamera vid inventering i enlighet med de riktlinjer som tagits fram av Naturvårdsverket.

## Status för lodjursstammen i Stockholms län 2018/2019

Lodjursstammen i Stockholms län har varierat under den senaste 10-årsperioden. Antalet kvalitetssäkrade föryngringar har varierat från någon enstaka familjegrupp upp till 6,5 stycken (2017/2018), men mot bakgrund av snöfattiga vintrar, där snöförhållandena försvårar inventeringen, bör dessa siffror ses som absoluta minimala. Under vintern 2018/2019 fastställdes enbart 2,5 familjegrupper utifrån gällande inventeringsföreskrifter.

Med de viltstammar vi har i länet, finns i dag ingen överhängande risk att stammarna av bytesdjur påverkas av lodjur i så stor omfattning. Lokalt kan dock lodjuren ha en betydande påverkan på främst rådjursstammen.

## Mål för lodjursstammen

Med utgångspunkten att det långsiktigt ska finnas underlag för såväl en livskraftig lodjursstam som förekomst av varg och räv, samtidigt som det finns en jaktbar rådjursstam, är 5–7 familjegrupper av lodjur ett realistiskt förvaltningsintervall. Detta under förutsättning att 1–2 familjegrupper finns i södra delen av länet.

	Mål	Strategi	Tidsplan
<b>Miniminivå</b>	3,5 familjegrupper*	Endast skydds jakt om vi ligger i nivå med eller under miniminivån	2020
<b>Förvaltningsnivå</b>	5–7 familjegrupper beroende på bytestillgång	En lodjursstam som balanseras mot rådjursstammen	2024
<b>Geografisk utbredning</b>	Naturlig utbredning	Inga områden undantas etablering	2024

\* Fastställt av Naturvårdsverket



## Varg

Mängden bytesdjur styr inte vargarnas förekomst i landskapet eftersom det utifrån vargars behov finns tillräckligt med byten överallt i Sverige. Det är socio-ekonomiska faktorer snarare än ekologiska faktorer som sätter gränsen för hur tät vargstammen kan bli. Bland dessa faktorer är risken för vargangrepp på tamdjur och hundar, påverkan på jakt samt acceptans för vargen de viktigaste faktorerna. Skadorna i Stockholms län har varierat mellan åren, från omfattande till inga alls.

Övergripande riktlinjer för förvaltningen av varg

### Viltförvaltningsdelegationen anser att:

- Vargens utbredning i länet bör ske naturligt.
- Förvaltningen av varg bör ta hänsyn till ekonomisk påverkan på näringar, upplevd livskvalitet, möjlighet att bedriva jakt samt intäkter ifrån jakt, allmän naturupplevelse och rovdjursturism.
- Länet ska ta ansvar ska tas för vargstammens genetiska status. Detta bör ske genom en restriktiv hållning till skydds jakt på individer som är första- eller andra generationens invandrare. Särskilt skadegörande individer bör tas bort även om de är genetiskt värdefulla.
- Förvaltningsnivån för varg bör uttryckas i ett intervall.
- Jakt ska kunna bedrivas även i områden med varg, med avseende på risk för angrepp på hundar.
- Länsstyrelsen och Viltförvaltningsdelegationen ska informera om varg i syfte att öka allmänhetens kunskap om arten.
- Länsstyrelsen ska använda kamera vid inventering i enlighet med de riktlinjer som tagits fram av Naturvårdsverket.

## Förekomst av varg i Stockholms län

### **Rialareviret**

Reviret återfanns i ett område mellan Åkersberga och Norrtälje och etablerades under hösten 2009 i samband med att en tik från Lokareviret och en hane från Galvenreviret bildade ett par. I slutet av april 2010 föddes fyra valpar, en tik och tre hannar. Även 2011 föddes en kull men under vintern 2012 försvann tiken. Hanen utvandrade sen till Forshaga där han bildade ett nytt revir. Under 2013 återbesätts reviret av ett nytt vargpar som dock inte hann få någon kull eftersom även denna tik försvann. Efter detta har det under kortare perioder funnits stationär varg i området. I september 2017 beslutade Länsstyrelsen om skydds jakt efter en varg som under sommaren uppvisat oönskat beteende, varit närgången och angripit och dödat fyra hundar.

En predationsstudie genomfördes under vårvintern 2010 av forskare från Grimsö forskningsstation i samarbete med Länsstyrelsens fältpersonal. Under studieperioden som varade i 42 dagar fällde vargarna 39 rådjur och en älg. Ytterligare fyra älgkadaver, tio rådjurskadaver och ett vildsvinskadaver besöktes av vargarna under samma period men dessa hade antingen dött av andra orsaker eller så gick dödsorsaken inte att fastställa. Under studieperioden avvek Rialavargarna från vargar i andra revir genom att nästan uteslutande livnära sig av rådjur. Detta kan bland annat bero på den stränga vintern det året med en lång period av mycket snö som ledde till många medtagna rådjur. Det kan också bero på att rådjursstammen i studieområdet bitvis var mycket tät. En spillningsinventering som genomfördes under studieperioden visade att rådjurstätheten varierade mellan 27 och 77 rådjur per 1 000 hektar och älgstätheten mellan 11 och 17 älgar per 1 000 hektar. Studien visade även att reviret var landets minsta revir.

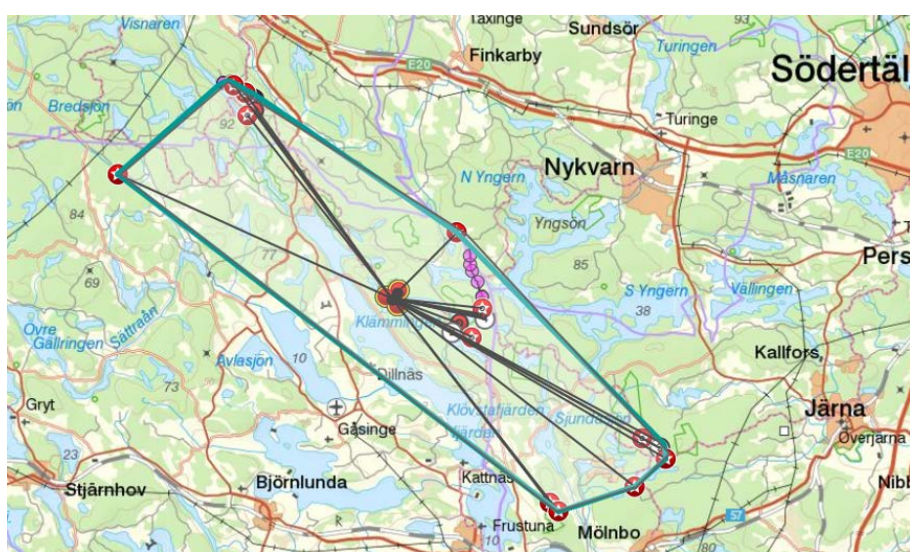
### **Sjundareviret**

Under våren 2014 kom de första rapporterna om en varg i den södra delen av länet. Bland annat blev en varg påkörd av bil vid Hölö i slutet av april. Vid det efterföljande eftersöket kunde blod från vargen tas tillvara och skickas för genetisk analys. Det visade sig att det rörde sig om en tik som föddes i Forshagareviret (Värmland) 2013 och att hon var dotter till den utvandrade Riala hanen. Under vintern spårades två vargar i sällskap och spillning samlades in för genetisk analys. Resultatet visade att den ena vargen var samma tik som var inblandad i trafikolyckan tidigare under året, samt att den andra vargen var en hane, född 2012 eller 2013 i Sandsjöreviret (Värmland). Det nya reviret fick namnet Sjundareviret och under våren 2015 föddes 6 stycken valpar.

Under sommaren 2015 angreps tre fårbesättningar inom reviret och ett stort antal får hittades döda eller avlivades på grund av skadorna. Detta ledde till att Länsstyrelsen, efter ansökan från djurägare, gav tillstånd till skydds jakt efter en vuxen varg. Ingen varg fälldes under skyddsjakten. I slutet av september sköts alfatiken med stöd av 28 § Jaktförordningen. Tiken sköts i samband med en situation där ett angrepp på hund bedömdes vara

omedelbart förestående. Detta var det andra fallet i Stockholms län där varg fällts med stöd av den aktuella paragrafen. Hanen i reviret försvann under hösten 2015. Valparna från första kullen i Sjunda har gått olika öden tillmötes men 2 av valparna stannade kvar i reviret och bildade par under hösten 2016. 2017 fick detta par 2 valpar.

Under inventeringsperioden 2018/2019 har det konstaterats att det finns ett revirmarkerande vargpar i Sjundareviret. Tiken är född 2017 och avkomma till en tidigare revirhävande tik i Sjunda och hanen, född i Värmland samma år, övertog reviret i Sjunda efter en strid med en annan hane i februari 2018.



Figur 3. Ungefärlig storlek på Sjundareviret våren 2019.

### Mål för vargstammen

	Mål	Strategi	Tidplan
<b>Miniminivå</b>	1 föryngring*	Endast skyddsjakt	2020
<b>Förvaltningsnivå</b>	1–2 föryngringar beroende på nationell utbredning	Förekomst som balanseras mot bytesdjur. Skador på tamdjur minimeras.	2024
<b>Geografisk utbredning</b>	Naturlig utbredning	Hela länet utom tätortsnära områden	2024

\* Angivet av Naturvårdsverket





## Björn

Både de norra- och södra delarna av länet har förutsättningar att hålla björn, men det har hittills endast handlat om enstaka rapporter årligen och då i norra delen av länet.

Övergripande riktlinjer för förvaltningen av björn

### Viltförvaltningsdelegationen anser att:

- Björnens utbredning i länet bör ske naturligt.
- Begränsande faktorer för hur mycket björn det kan finnas i länet är frekvens av skador och problem med oskygga björnar.
- Länsstyrelsen ska övervaka spridningen av björn samt analysera om det finns risker för angrepp på tamdjur och bigårdar.
- Länsstyrelsen och Viltförvaltningsdelegationen bör informera om björn i syfte att öka allmänhetens kunskap om arten.
- Länsstyrelsen ska arbeta med information i syfte att förebygga angrepp av björn på tamdjur, en korrekt hantering av sopor och incidenter med människor.

### Status för björn i Stockholms län 2017/2018

2017 genomfördes björnsplinningsinventering i det södra utbredningsområdet. Samma metodik användes som vid tidigare björnsplinningsinventeringar i Sverige och Norge. Antalet insamlade prover med björn-DNA var 2 stycken i Stockholms län, båda proverna i Norrtälje kommun. Det gick inte att få fram en komplett genetisk profil på dessa prover vilket innebär att spillningarna kan komma från en och samma björn. Under den senast 10-årsperioden har det i stort sett varje år funnits rapporter om björn i de norra länsdelarna. Det har rört sig om en, eller flera individer.

## Mål för björnstammen

	Mål	Strategi	Tidsplan
<b>Miniminivå</b>	Förekomst		2020
<b>Förvaltningsmål</b>	1–2 individer med hänsyn till utbredningsområde.	Långsam tillväxt av björnstammen	2024
<b>Geografisk utbredning</b>	Naturlig utbredning	Hela länet	2024



## Järv

I april 2009 dokumenterades, för första gången på mer än 100 år, en järv i Norrtälje kommun. Under senvintern 2015 inkom även rapporter om järv i trakten av Nykvarns kommun. Dessa gick inte att kvalitetssäkra, men bara några dagar senare trafikdödades en järv några mil väster ut, i Södermanlands län.

Eftersom det inte finns någon regelbunden förekomst av järv i länet, och då en etablering under förvaltningsperioden inte är trolig, hanteras inte arten i förvaltningsplanen. Skulle förutsättningarna ändras under förvaltningsperioden, kommer även järven att läggas till.



## Kungsörn

Delar av Stockholms län har förutsättningar att hålla kungsörn. Kungsörn orsakar i allmänhet inga större konflikter med människor. Inga skador orsakade av kungsörn har rapporterats i länet.

Övergripande riktlinjer för förvaltningen av kungsörn

### Viltförvaltningsdelegationen anser att:

- Kungsörn bör tillåtas sprida sig naturligt över hela länet.
- Ingen övre gräns ska sättas för antalet kungsörnspar i länet
- Länsstyrelsen och Viltförvaltningsdelegationen bör informera om kungsörn i syfte att öka allmänhetens kunskap om arten.

### Status för kungsörn i Stockholms län 2018/2019

Det finns ingen dokumenterad häckning av kungsörn utan det rör sig endast om enskilda individer som stannar längre eller kortare tid i länet. Antalet observationer av kungsörn har sakta ökat sedan början av 2000-talet.

### Mål för kungsörn

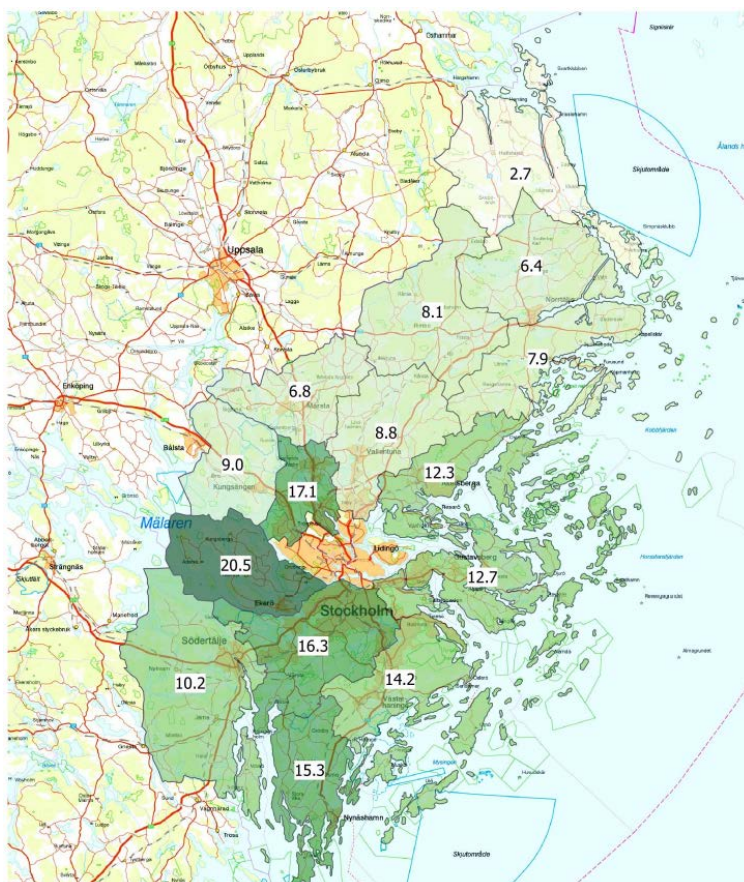
	Mål	Strategi	Tidsplan
<b>Miniminivå</b>	Förekomst		2020
<b>Förvaltningsmål</b>	Ingen begränsning	Långsam tillväxt	2024
<b>Geografisk utbredning</b>	Naturlig utbredning	Hela länet	2024

# Förekomst av bytesdjur

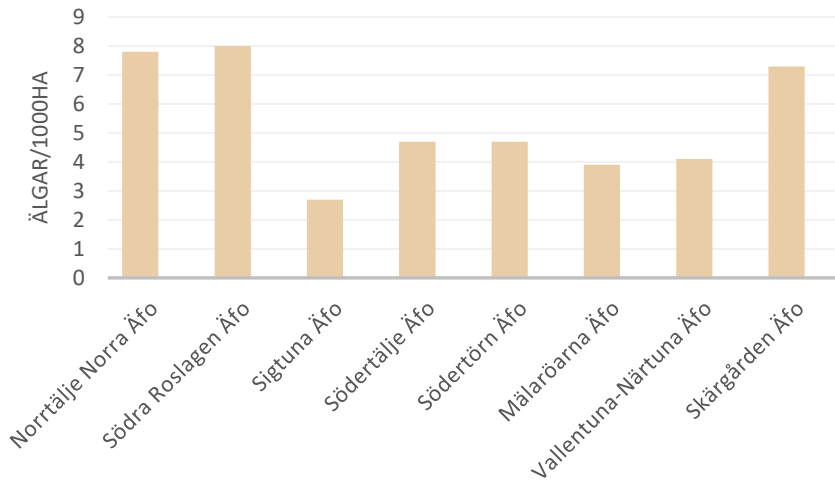
Förekomsten av bytesdjur är god i Stockholms län, både när det gäller arter och antal djur.

## Rådjur

Länet hyser i vissa områden en tät rådjursstam. Enligt de senaste spillningsinventeringarna varierar tätheten från 25 till 80 rådjur per 1000 ha. Den lägsta tätheten är i norra delen av länet, och de högsta är i de mellersta delarna av länet. Sett över hela länet ligger tätheten på cirka 41 rådjur per 1000 ha. Rådjursstammen har minskat kraftigt sedan toppåren i början av 90-talet, då man under ett par år sköt cirka 18 000 rådjur varje år. Antalet skjutna rådjur har de senaste åren ökat och under de senaste jaktåret 2017/2018 sköts det cirka 5000 rådjur i länet. (Källa: Svenska Jägareförbundets viltövervakning).



Figur 4. Avskjutning rådjur per 1000 ha jaktåret 2017–2018. Källa: Svenska Jägareförbundets viltövervakning



Figur 5. Älgar per 1000 ha, uppdelat på Älgförvaltningsområde, enligt spillningsinventeringen. Källa: Svenska Jägareförbundets viltövervakning

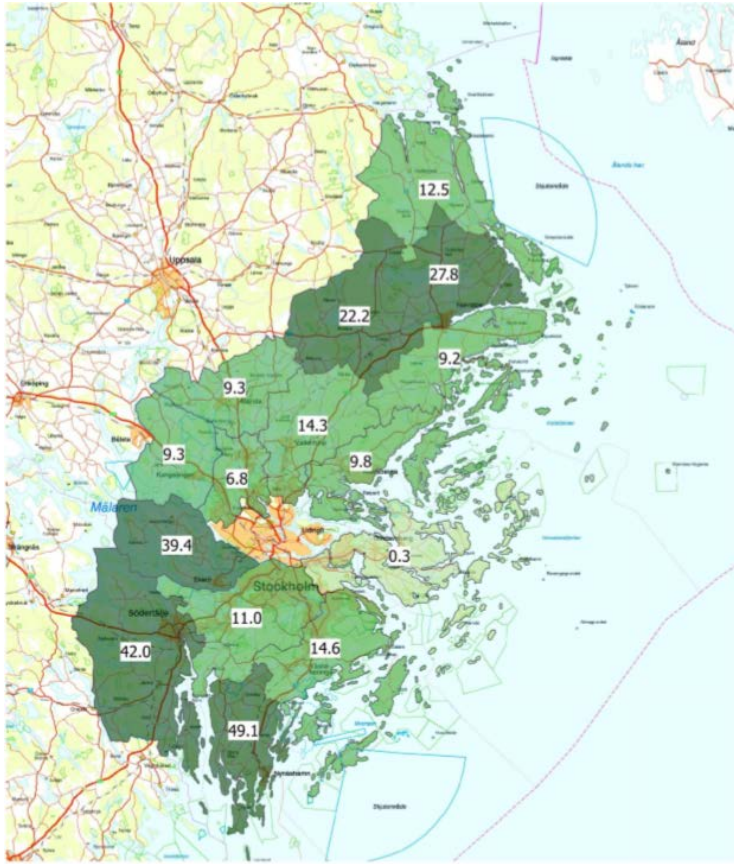
## Älg

Enligt de senaste spillningsinventeringarna varierar tätheten av älg från 2,7 till 8 älgar per 1000 ha i länet. Det är främst i den norra-, samt sydöstra delen av länet som älgstammen är på en lite högre nivå. I början av 2000-talet sköts runt 1500 älgar per år, medan avskjutningen 2018/2019 låg på cirka 1000 älgar totalt.

## Vildsvin

Vildsvinsstammen ökar i länet, både i numerär och utbredning. I dag finns vildsvin i stort sett i hela länet, även inom mer tätbebyggda områden. De tätaste stammarna återfinns främst i den sydvästra delen av länet, från Mälardöarna ner till Nynäshamn. Antalet skjutna vildsvin har ökat från ungefär 1000 djur per år i början av 2000-talet, till drygt 9500 djur år 2017. Vildsvinen orsakar en hel del skada i länet, främst på växande gröda. (Källa: Svenska Jägareförbundets viltövervakning).





Figur 6. Avskjutning vildsvin per 1000 ha jaktåret 2017–2018. Källa: Svenska Jägareförbundets viltövervakning

## Övriga arter

Övriga arter av bytesdjur som har betydelse för rovdjursförekomsten i länet är kron- och dovvilt samt mufflon. Stammarna av kron- och dovvilt ökar i länet, medan stammarna av mufflon är mer stabila. Kronviltet finns främst i södra och västra delarna av länet, medan de tätaste stammarna av dovvilt är i de mellersta- och södra delarna av länet. Mufflon vandrar inte ut på samma sätt som övriga arter, utan förekomsten är lokal. Den förekomst som tidigare fanns i den södra delen av länet har till stor del försvunnit till följd av etableringen av ett vargrevir i området.

## Uppföljning av underlag

Uppföljningen bör ske genom populationsuppskattning utifrån inventeringar, avskjutningsstatistik och tillväxttrender.



# Rovdjursangrepp på tamdjur

---

Angrepp på tamdjur i länet har skett främst av lodjur och varg. Det är huvudsakligen får som drabbas. Antalet angrepp och skador på tamdjur varierar mellan åren. Det är ofta enstaka individer som står för merparten av angreppen. Skadorna vid angrepp av varg är ofta betydligt mer omfattande än vid lodjursangrepp.

Det har ännu inte rapporterats något fall där björn har angripit tamdjur i Stockholms län annat än bikupor.

## Övergripande riktlinjer för förebyggande av angrepp på tamboskap

### Viltförvaltningsdelegationen anser att:

- Skador på tamboskap får inte vara så omfattande att tamdjurshållningen påtagligt försvåras eller omöjliggörs.
- Länsstyrelsen ska arbeta för att förutsättningarna att bedriva tamdjurshållning är likartade i hela länet beträffande risken för rovdjursangrepp.
- Länsstyrelsen arbetar aktivt med frågor som rör skadeförebyggande åtgärder såsom rovdjursavvisande stängsel. För akuta åtgärder ska Länsstyrelsen bland annat tillhandahålla material såsom lapptyg och akutstängsel mm.
- Länsstyrelsen ska uppmuntra och stödja fortsatt användande av skadeförebyggande åtgärder, samt följa upp effekterna av dessa i länet.
- Länsstyrelsens ärendehantering ska prioriteras och ske skyndsamt.

## Uppföljning av angrepp på tamboskap

Uppföljning av antal skador på tamboskap ska ske årligen. Uppföljning ska även ske av antal uppsatta rovdjursavvisande stängsel samt funktionskontroll av dessa. Vidare ska antalet djurbesättningar, fördelat på djurslag, samt deras fördelning över länet följas upp

# Förebyggande av rovdjursangrepp på tamdjur i särskilt sårbara områden

---

I rovdjurspropositionen En hållbar rovdjurspolitik pekas områden med fäbodbruk, intensiv fårskötsel samt betesmark i skärgården ut som särskilt sårbara. Enligt propositionen ska vargens förekomst i län med fäbodbruk, intensiv fårskötsel eller betesmark i skärgårdar i huvudsak begränsas till de områden där den gör minst skada.

## Övergripande riktlinjer för förebyggande av angrepp på tamdjur i särskilt sårbara områden

### Viltförvaltningsdelegationen anser att:

- Länsstyrelsen ska identifiera de områden i länet, samt typer av djurbesättningar/besättningsstorlekar, som kan anses vara särskilt sårbara för rovdjursförekomst.
- Särskilt sårbara områden ska beaktas vid beslut om skydds jakt.
- Traditionellt skärgårdsbete ska främjas.
- Skador på tamdjur i samband med skärgårdsbete måste hållas på en nivå så att denna bruksform inte omöjliggörs.

## Uppföljning av angrepp på tamdjur i särskilt sårbara områden

Uppföljning ska ske av både antal och typ av skador och problem som förekommer i områden som definieras som särskilt sårbara.

# Rovdjursangrepp på hundar

---

Varg orsakar merparten av angreppen på hund, men även lodjur kan skada hund. Mest utsatta för risker är jakthundar. Det sker även enstaka angrepp på sällskapshundar. Hundar som hålls kopplade eller under uppsikt löper mycket liten risk för angrepp.

## Övergripande riktlinjer för förebyggande av angrepp på hundar

### Viltförvaltningsdelegationen anser att:

- Jakthundar har en mycket stor betydelse för möjligheterna att bedriva en effektiv jakt och viltvård inom viltförvaltningen. Därför bör hänsyn tas i rovdjursförvaltningen till möjligheterna att träna och jaga med hund.
- Länsstyrelsen arbetar aktivt med att förbättra kunskapen om förebyggande åtgärder och underlätta för hundägare att förebygga rovdjursangrepp.
- Länsstyrelsen har utarbetade riktlinjer för bidrag till skyddsvästar för hund för användande vid löshunds jakt i områden med stationär förekomst av varg.

## Uppföljning av förebyggande åtgärder

Uppföljning bör ske i form av dokumentation och statistik över angrepp på hundar. Analys bör även göras av effekter på hundhållning, olika jaktformer samt på eftersök.

# Skador på gröda och annan fast egendom

---

Skador på gröda och annan fast egendom orsakas främst av gäss och tranor men kan också orsakas av björnar. I områden med fler björnar förekommer skador på till exempel bikupor, ensilagebalar, komposter och soptunnor. Förebyggande åtgärder kan vara förbättrad hantering av slaktavfall, komposter, fallfrukt och sopor. Där problem uppstår kan skrämselfåglåtgärder få effekt om det genomförs i ett tidigt skede.

## Övergripande riktlinjer för skador på gröda och annan fast egendom

### Viltförvaltningsdelegationen anser att:

- Länsstyrelsen arbetar aktivt med information om förebyggande åtgärder.
- Länsstyrelsen ska kunna genomföra åtgärder för att skrämja bort rovdjur som orsakar skador på gröda och annan fast egendom. Om skrämselfåglåtgärder inte fungerar ska det kunna ligga till grund för beslut om skydds jakt.

## Uppföljning av skador på gröda och annan fast egendom

Uppföljning bör ske genom dokumentation av skador på gröda och annan fast egendom.

# Rovdjursangrepp på människor

---

Samtliga dokumenterade fall av personskador orsakade av vilda rovdjur i landet har orsakats av björn. Det har även i Stockholms län förekommit incidenter där det är oklart om rovdjuret haft för avsikt att angripa en människa eller inte. Det rör sig bland annat om skenattack från björn och möten med rovdjur på nära håll där observatören tolkat rovdjurets beteende som oskyggt eller hotfullt, men ingen människa har skadats vid dessa incidenter.

Björnhonor, men även lodjurshonor, kan uppträda aggressivt om man närmar sig deras ungar.

## Övergripande riktlinjer för att förhindra angrepp på människor

### Viltförvaltningsdelegationen anser att:

- Förvaltningen av rovdjur i sin helhet bör hanteras på ett sätt så att risken för angrepp på människor inte uppstår.
- Rovdjur som har angripit en människa ska avlivas.
- Länsstyrelsen och Polisen ska ha beredskap och rutiner för samverkan vid rovdjursangrepp på människa.

## Uppföljning av skador på människa

Uppföljning bör ske genom dokumentation av incidenter och angrepp på människa. Länsstyrelsens strategi för hantering av oskygga rovdjur, samt samverkansrutiner mellan Länsstyrelsen och Polismyndigheten bör utvärderas och uppdateras löpande.

# Ersättning för uppkomna skador

---

Länsstyrelsen kan ersätta skador orsakade av rovdjur på tamdjur, gröda och hundar i överensstämmelse med Viltskadeförordningen (SFS 2001:724) med tillhörande föreskrift. Skadan ska omgående ha anmälts till länsstyrelsen och besiktigats av en besiktningsman. Ansökan om ersättning måste inkomma inom tre månader efter skadetillfället för att ersättning ska betalas ut.

Länsstyrelsen kan också enligt Viltskadeförordningen lämna ersättning om en person dödas eller skadas av björn. Även här gäller att händelsen snarast ska anmälas till länsstyrelsen.

## Övergripande riktlinjer för ersättningar

### Viltförvaltningsdelegationen anser att:

- Den skadedrabbade ska få skälig ersättning och stöd.
- Ersättningar ska utgå ifrån verkliga kostnader för den drabbade. Dessutom ska indirekta kostnader inkluderas.
- Ersättning ska kunna betalas ut vid ett första angrepp oavsett om förebyggande åtgärder har vidtagits. Vid upprepade angrepp ska förebyggande åtgärder ha vidtagits, förutsatt att man har haft möjlighet till detta.

## Uppföljning av ersättning för skador orsakade av stora rovdjur

Årliga sammanställningar av utbetalade ersättningar ska göras, liksom uppföljning av om ersättningarna uppfattats som skäliga.

# Illegal jakt

---

Det har förekommit illegal jakt på stora rovdjur i Stockholms län men de konstaterade fallen är få. Länsstyrelsen samverkar med Polisen för att förebygga illegal jakt på stora rovdjur.

## Övergripande riktlinjer för förebyggande av illegalt dödande

### Viltförvaltningsdelegationen anser att:

- Illegal jakt är oacceptabelt och ska inte förekomma i länet.
- Illegal jakt kan i viss mån förebyggas genom att rovdjursförvaltningen i sin helhet är förutsägbar, tydlig och adaptiv och upplevs som legitim.
- Länsstyrelsen, Polisen och jägarorganisationerna bör samverka för att förebygga illegal jakt.

## Uppföljning av den illegala jakten på stora rovdjur

Årlig uppföljning av antal fall anmälda till polismyndigheten, utfallet av dessa samt trender över tid.



## Påverkan på annat jaktbart vilt

---

Jakten har stor betydelse både ekonomiskt och socialt. Jakten representerar ett kulturarv, höjer livskvaliteten och genererar inkomster i form av kött, arrendeavgifter, samt kost och logi för tillresande. De stora rovdjuren kan konkurrera med jaktintresset om det jaktbara viltet.

### Dynamiken mellan rovdjur och bytesdjur

Effekten av rovdjurens predation på bytesstammarnas antal och sammansättning varierar med ett antal olika faktorer. De mest framträdande är:

- människans jakttryck på stammarna av rovdjur respektive bytesdjur
- art(er), antal och utbredning av rovdjur
- förekomst av alternativa bytesdjur

I Stockholms län är bytestillgången för stora rovdjur god, både när det gäller antalet arter och stammarnas numerär samt utbredning.

### Övergripande riktlinjer för påverkan på jaktbart vilt

#### Viltförvaltningsdelegationen anser att:

- Förvaltningen av rovdjur och deras bytesdjur bör utgå från ett helhetsperspektiv.
- Viltförvaltningen ska sträva mot att balansera rovdjursstammarna på en nivå där det finns utrymme för både rovdjurspredation och jaktuttag, med hänsyn tagen till betesskador.
- Den samlade rovdjurspredationen bör inte tillåtas vara så stor att den på lång sikt påtagligt försvårar eller omöjliggör jakt av andra jaktbara viltarter. Rovdjurspredation kan tillfälligt tillåtas minska det jaktliga uttaget.
- Hänsyn till den sammanlagda effekten på bytesdjuren av alla rovdjur, indirekta skador på skog och grödor samt trafik vägs in i förvaltningen.

### Uppföljning av påverkan på annat vilt

Uppföljning bör ske genom populationsuppskattningar av rovdjur och bytesdjur.

# Förtroende för rovdjursförvaltningen

---

Polariseringen mellan stad och landsbygd kan utgöra ett problem i rovdjursförvaltningen. Genom öppenhet, tydlighet och förutsägbarhet från förvaltande myndigheter kan förtroendet för förvaltningen öka. Attityder är svåra att påverka, men genom regelbundna undersökningar av attityder till rovdjur och förvaltande myndigheter kan förändringar och deras orsaker analyseras.

## Övergripande riktlinjer för förtroende för rovdjursförvaltningen

### Viltförvaltningsdelegationen anser att:

- Länsstyrelsen ska arbeta med öppenhet och personliga möten för att öka förtroendet för rovdjursförvaltningen.
- Länsstyrelsen ska ha en kommunikationsstrategi och en kommunikationsplan för sitt arbete med rovdjur.
- Viltförvaltningsdelegationen ska utgöra en viktig plattform för att länets rovdjursförvaltning är väl förankrad. Ledamöterna i Viltförvaltningsdelegationen ska arbeta för att öka delaktighet och insyn hos de intressegrupper de företräder.
- Målsättningen ska vara att en majoritet av länets invånare ska stödja länets förvaltningsplan för rovdjur, och känna förtroende för förvaltande myndigheter.

## Uppföljning av förtroendet för rovdjursförvaltningen

Undersökningar av attityder till rovdjur och förvaltande myndigheter görs regelbundet och Länsstyrelsen ska genom dessa följa utvecklingen av attityder och förtroendet för rovdjursförvaltningen i stort. Regionalt kan specifika informations- och kommunikationsinsatser följas upp för att bedömas.

# Påverkan på människors livskvalitet

---

Många människor ser rovdjuren som en tillgång, kanske som ett exempel på Sveriges vildmark. Andra känner stark oro och är negativt inställda. Denna upplevda försämring av livskvaliteten kan handla om oro för att bli angripen av ett rovdjur eller att barn och tamdjur ska angripas av rovdjur. Det kan också handla om att man upplever att man inte längre kan ägna sig åt aktiviteter som är av stor personlig betydelse, t ex jakt med lös hund, svamp-plockning, ridning i skogen etc. I modern tid har inga människor angripits av vilda vargar eller lodjur i Skandinavien. Även i resten av världen är varg- och lodjursangrepp på människor mycket sällsynta, även om enstaka vargangrepp är kända.

Många djurhållare får bekymmer när rovdjuren uppträder i deras hemtrakter. Ibland orsakas stora skador genom direkta angrepp på i första hand får, men också sekundära skador med tamdjur som skrämmts till skogs, minskad mjölkproduktion, förlorade kalvar mm. Människor upplever den psykiska belastning som detta medför, olika. Rovdjursförvaltningen behöver ta hänsyn till detta.

## Övergripande riktlinjer för påverkan på människors livskvalitet

### Viltförvaltningsdelegationen anser att:

- Förutsägbarhet i förvaltningen leder till ökad trygghet hos människor vars livskvalitet påverkas negativt av rovdjurens närvaro.
- Länsstyrelsen ska arbeta med personliga möten där människor känner att de blir lyssnade på. Människor som känner oro eller rädsla ska tas på allvar och få stöd i detta.
- Människor i Stockholms län ska känna trygghet med rovdjursförvaltningen i länet och uppleva att de har inflytande över sin närmiljö.

## Uppföljning av påverkan på människors livskvalitet

Uppföljning bör ske i form av attitydundersökningar samt inom ramen för Länsstyrelsens kommunikationsstrategi för rovdjursförvaltningen

# Rovdjursturism

---

Rovdjursturism kan vara en näring som kan bidra till ökad sysselsättning lokalt genom guidning, uthyrningsstugor och restaurangverksamhet. Verksamheten sker dessutom framförallt på glesbygden och kan vara en positiv faktor i utveckling av denna. Rovdjursturism kan också öka acceptansen för rovdjur hos lokalbefolkningen.

## Övergripande riktlinjer kring rovdjursturism

### Viltförvaltningsdelegationen anser att:

- Rovdjursturism ska bedrivas på ett sätt som inte stör djuren, och som kommer lokalsamhället till nytta.
- Länsstyrelsen ska främja entreprenörer inom rovdjursturism, genom att vägleda dem så att det blir tydligt vad de får och inte får göra.
- Entreprenörer inom rovdjursturism har ett ansvar för att de observationer de gör kommer Länsstyrelsen till kännedom, och på så sätt bidrar till inventeringsarbetet.
- Rovdjursturism ska ske i samråd med markägare och dessa bör ges möjlighet att vara delaktiga i, samt hållas informerade om, den verksamhet som sker på den egna marken.

## Uppföljning av rovdjursturism

Uppföljning bör ske genom bevakning av antalet företag med verksamhet inom rovdjursturism. Dialog bör också upprättas mellan Länsstyrelsen och företagare inom rovdjursturism.

# Förvaltningsåtgärder

---

Här omnämns kortfattat de viktigaste områdena inom den regionala rovdjursförvaltningen som Länsstyrelsen måste ha fungerande strategier för. Själva strategierna återfinns som bilagor i den mån de har formulerats färdigt. Viltförvaltningsdelegationen är delaktig i framtagandet av de flesta av strategierna, och ska enligt förordning (2009:1474) om viltförvaltningsdelegationer besluta om vissa övergripande riktlinjer.

## Beståndsövervakning

En grundläggande förutsättning för en bra förvaltning är kunskap om de befintliga populationerna. Länsstyrelsen har, enligt förordning om förvaltning av björn, varg, järv, lo och kungsörn (2009:1263) ansvaret för inventeringar av rovdjur i länet.

Allmänhetens iakttagelser av rovdjur är en viktig källa som bidrar till en bättre uppskattning av länets rovdjursbestånd.

## Regional adaptiv viltförvaltning

Kunskap om populationerna och förändringar hos dessa, kan bland annat användas till att styra förvaltningen så att stabila rovdjurspopulationer tillåts utan att detta i allt för stor grad påverkar möjligheten till jakt. Förvaltningen får inte heller resultera i så stora klövviltstammar att de orsakar oacceptabla skador på ungskog och trafik.

Avsikten är att integrera rovdjurs- och klövviltförvaltningen i så stor grad som möjligt och att det på Länsstyrelsen finns kompetens som har överblick över hela detta system så att en effektiv och framgångsrik förvaltning uppnås.

## Skadeförebyggande åtgärder

De stora rovdjuren är en tillgång för vår natur och en del i ekosystemet men de orsakar också problem. För att minimera dessa problem ska i första hand skadeförebyggande åtgärder vidtas.

Uppdaterad och ingående information om förebyggande åtgärder kan fås från Viltskadecenter eller Länsstyrelsen.

## Bidrag till skadeförebyggande åtgärder

Länsstyrelsen kan ge ekonomiskt bidrag till skadeförebyggande åtgärder, vanligtvis till rovdjursavvisande stängsel. Även andra åtgärder som har dokumenterad skadeförebyggande effekt och utveckling av åtgärder som bedöms kunna ge tillräckliga skadeförebyggande effekter kan vara berättigade till bidrag.

## **Ersättning i samband med rovdjursrivna tamdjur**

När Länsstyrelsen betalar ut ersättning för rovdjursrivna tamdjur görs det vanligen utifrån rekommendationer från Viltskadecenter. Vid större angrepp eller vid besvärliga omständigheter kan Länsstyrelsen betala ut ersättning för merarbete och kringkostnader. Ersättningar ska utgå i enlighet med viltskadeförordning (2001:724)

För skador på hjortar utgår ingen ersättning eftersom de inte räknas som tamdjur och Länsstyrelsen är restriktiv med att lämna bidrag till skadeförebyggande åtgärder i vilthägn.

## **Akuta åtgärder vid rovdjursangrepp**

### **Beredskap vid rovdjursangrepp**

Länsstyrelsen har anställda och utbildade besiktningsmän, samt kan vid behov låna in besiktningsmän från andra län. Länsstyrelsen har en beredskap som innebär att en besiktningsman ska finnas på skadeplassen snarast möjligt efter skadetillfället.

Skador orsakade av stora rovdjur, eller rapport om närgångna rovdjur, anmäls till Länsstyrelsen.

Vid rovdjursangrepp kan besiktningsmannen besiktiga uppkomna skador och ge rådgivning och hjälp med insatser för att minska risken för upprepade angrepp. Länsstyrelsen har möjlighet att med kort varsel hjälpa till med det som behöver göras akut för att förhindra ytterligare skador. Länsstyrelsens personal är utbildade och kunniga i akuta förebyggande åtgärder.

## **Användning av hundar**

Användning av hund kan vara mycket värdefullt och ibland helt avgörande i samband med arbetsuppgifter inom rovdjursförvaltningen. Länsstyrelsen ska ha tillgång till hundekipage som är tränat och godkänt för bland annat besiktning av skador vid rovdjursangrepp, kadaversök, närgångna rovdjur, skyddsjakt och eftersök.

## **Hantering av närgångna rovdjur**

Den viktigaste faktorn när det gäller att undvika att rovdjur söker sig till bebyggelse är att se till att ingen lättåtkomlig föda finns tillgänglig. Detta gäller även i naturen, då djur som matas eller finner föda i närheten av människor snabbt kan förlora sin skygghet och söka sig till bebyggelse och människor. Uppträder djuren ändå i närheten av bebyggelse, eller på annat sätt är närgångna, kan olika skrämselfåtgärder vidtas. Länsstyrelsen följer Naturvårdsverkets rutiner vid hantering av rovdjur med oönskat beteende.



## **Skydds jakt**

Som ett sista alternativ för att minimera risk för skador från rovdjur finns skydds jakt, vilket innebär att man avlivar enskilda individer som ställer till skador som inte kan förbyggas eller åtgärdas på annat sätt. Naturvårdsverket har delegerat rätten att besluta om skydds jakt till Länsstyrelserna.

Skydds jakt kan tillåtas till exempel om individer har specialiserat sig på att ta tamdjur, eller om de regelbundet uppträder närgånget mot människor. Möjligheterna till skydds jakt är begränsat av lagutrymmet och får bara ske under speciella omständigheter. Som grund för beslut om skydds jakt ska risk för allvarlig skada, eller förvärrande av allvarlig skada, föreligga. Skydds jakten får inte försvåra upprätthållandet av en gynnsam bevarandestatus hos artens bestånd i dess naturliga utbredningsområde, och det får inte finnas någon annan lämplig lösning än skydds jakt.

En mer ingående beskrivning av vad som gäller vid skydds jakt finns i Naturvårdsverkets skrift ”Riktlinjer för beslut om skydds jakt”.

## **Skydds jakt med stöd av 28 § jaktförordningen**

Enskild kan enligt 28 § jaktförordningen vid akuta situationer döda ett rovdjur för att skydda egna eller andras tamdjur. Rovdjuret får bara dödas om angrepp inte kan förhindras genom skrämsel eller annan lämplig metod. Sådana fall ska anmälas till Länsstyrelsen.

## **Populationsreglerande jakt**

Populationsreglerande jakt på stora rovdjur kan tillåtas i form av licensjakt. Licensjakt kan användas för att uppnå olika förvaltningsmål, främst för att minska tätheten av rovdjur i ett område eller för att balansera stammen på en konstant nivå. Detta gäller endast under förutsättning att beslutade förvaltningsnivåer är uppnådda.

Enligt 23 § jaktförordningen gäller följande. Förutsättningen för att licensjakt efter björn, varg, järv och lo ska kunna tillåtas är att det inte finns någon annan lämplig lösning och att jakten inte försvårar upprätthållandet av en gynnsam bevarandestatus hos artens bestånd i dess naturliga utbredningsområde. Jakten måste dessutom vara lämplig med hänsyn till stammarnas storlek och sammansättning samt ske selektivt och under strängt kontrollerade förhållanden.

Vid förvaltning genom jakt bör man också ta hänsyn till det totala predationstrycket (den sammanlagda effekten på bytesdjuren av alla rovdjur) och samspelet mellan rovdjursarter.

## **Förebyggande av illegal jakt**

Illegal jakt på rovdjur kan ha flera orsaker, rädsla för rovdjur, angrepp på tamdjur, konkurrens om det jaktbara viltet, frustration över att inte kunna påverka sin situation eller missnöje med rovdjurspolitiken och förvaltande myndigheter. När motståndet tar sin mest extrema form kan det leda till att rovdjur dödas illegalt. Information och kommunikation anses vara ett viktigt redskap i arbetet med att minska den illegala jakten.

Illegal jakt på stora rovdjur är ett grovt jaktbrott och det polisiära arbetet med att stoppa denna verksamhet behöver fortgå. Länsstyrelsen ska vara polismyndigheten behjälplig i detta arbete.

## **Åtgärder för förbättring av genetisk status**

Att rovdjursstammarna ska vara långsiktigt livskraftiga innebär att de dels ska finnas i tillräckliga antal, men också att de ska ha tillräckligt stor genetisk variation för att inte riskera att dö ut till följd av till exempel stora sjukdomsutbrott. Särskilt viktigt är den genetiska variationen för populationer med litet antal. För att uppnå målet om en vargstam med god genetisk status är det därför nödvändigt att nya gener tillförs vargstammen genom naturlig invandring eller aktiva åtgärder.

Naturvårdsverket och Jordbruksverket har fått i uppdrag av regeringen att genomföra åtgärder för att förstärka den svenska vargstammen genetiskt. Målsättningen är att vargstammen på lång sikt i första hand förstärks genom spontan invandring. Naturvårdsverket har rätt att besluta om flytt och ut-sättning av varg. Länsstyrelsens roll är att, på uppdrag av Naturvårdsverket, vid behov bistå i det praktiska arbetet.

## **Kunskapsuppbyggnad och forskning**

Länsstyrelsen ska hålla sig informerad om de resultat som tas fram av den pågående forskningen runt stora rovdjur och införliva detta i förvaltningsarbetet. Länsstyrelsen ska vidare delta i utvärderingar av inventerings- och besiktningsmetodik samt förebyggande åtgärder.

## **Information och kommunikation**

Förekomst av rovdjur väcker ofta starka känslor och behovet av information är stort. Aktuell och saklig information bör ges fortlöpande på regional och lokal nivå och innefatta informationsblad, riktad information om rovdjur mot skolor, tamdjursägare, jägare och övrig allmänhet. Även informationsmöten ute i de områden som är närmast berörda av rovdjurens etablering bör hållas. Viltförvaltningsdelegationens ledamöter har ett ansvar att förmedla saklig information i sina roller som företrädare för myndigheter, näringar och olika intressen.

## **Finansiering av förvaltningen**

Rovdjursförvaltningen finansieras med medel från Naturvårdsverket, Landsbygdsprogrammets medel för rovdjursstängsel samt Länsstyrelsens förvaltningsanslag.

Kostnaden för rovdjursförvaltningen är en politisk avvägning av hur stort ansvar staten ska ta för att förebygga konflikter mellan stora rovdjur och människa. Det beror också på hur detaljerad rovdjursinventeringen behöver vara, och vilka andra förvaltningsåtgärder som krävs för att nå rovdjurspolitikens mål. Det stora intresset för rovdjursförvaltningen ställer också stora krav på resurser till information och forskning.





Länsstyrelsen i Stockholm – en  
samlade kraft för en hållbar  
framtid.

Mer information kan du få av  
Länsstyrelsens enhet för natur- och viltärenden  
Tfn: 010-223 10 00

Rapporten hittar du på vår webbplats  
[www.lansstyrelsen.se/stockholm](http://www.lansstyrelsen.se/stockholm)