



Länsstyrelsen  
Stockholm

## Verksamhetsplan 2021

# Innehåll

Länsledningen inleder .....	5
Länsstyrelsens uppgift .....	6
Länsstyrelsens organisation .....	7
Om Länsstyrelsens verksamhetsplan .....	8
Länets och Länsstyrelsens förutsättningar .....	9
Interna mål för verksamheten .....	10
Länsstyrelsens finansiering och budget .....	15
Uppföljning och utvärdering .....	15

Foto omslag: Mostphotos

Utgivningsår: 2021

ISBN: 978-91-7937-064-0

Dnr. 106-6112-2021

Länsstyrelsen i Stockholm

Telefon: 010-223 10 00

Länsstyrelsens rapporter finns på

[www.lansstyrelsen.se/stockholm/publikationer](http://www.lansstyrelsen.se/stockholm/publikationer)

## **Fastställande av verksamhetsplan för 2021**

Verksamhetsplanen är Länsstyrelsens årliga styrdokument. I verksamhetsplanen beskrivs ett antal för Länsstyrelsen centrala omvärldsfaktorer, mål och gemensamma prioriteringar som ligger till grund för myndighetens arbete under 2021. Beslutet har fattats av landshövding Sven-Erik Österberg med verksamhetsstrateg Sara Jendi Linder som föredragande. I den slutliga handläggningen har också länsöverdirektör Johan von Sydow och avdelningschef Petra Pfeiff deltagit.

Stockholm den 1 februari 2021



# Länsledningen inleder

---

En lärdom från 2020 är vikten av att vara förberedd. En annan är betydelsen av att snabbt kunna ställa om. Båda lärdomarna tar vi med oss i planeringen för Länsstyrelsens verksamhet 2021, samtidigt som covid-19 fortsätter att präglade våra liv, samhället och Länsstyrelsens uppgifter.

År 2020 förde också med sig vetskapen om att ordinarie verksamhet fortskrider trots tillkommande uppgifter och ändrade arbetsförutsättningar. Till viss del med en högre produktivitet än tidigare. Länsstyrelsen har i stor utsträckning kunnat genomföra sina ordinarie åtaganden samtidigt som myndigheten hanterat arbetet som covid-19 genererat. Länsstyrelsen har således en god förmåga att arbeta än mer agilt, något som bör värnas och uppmuntras. Det finns ingen motsättning mellan en ökad flexibilitet, rättssäkerhet eller kvalitet, utan de tre ska verka tillsammans i Länsstyrelsen. Myndigheten bedriver också ett aktivt utvecklingsarbete att mer långsiktigt anpassa sig till nya förutsättningar bland annat när det gäller att vara en attraktiv arbetsgivare som har förmåga att attrahera rätt kompetens för uppdraget.

Under hösten 2020 har Länsstyrelsen bjudit in till samtal kring läget i länet och vad statliga myndigheter kan bidra med för att möta de samhällsutmaningar som pandemin har gett upphov till. Samtalen har handlat om att skapa en gemensam bild över läget i länet, social hållbarhet i ljuset

av pandemin och länet som en forsknings- och kunskapsnod. Arbetet med en statlig regional kraftsamling fortsätter och ska fungera som en kunskapskälla och ett forum att driva frågor av betydelse för länet i.

Länsstyrelsen värnar om den unika möjlighet som myndigheten har i och med sin breda och mångfacetterade verksamhet som bland annat följer av det geografiska områdesansvaret. I det unika ligger att kunna göra väl underbyggda avvägningar i syfte att bidra till en hållbar utveckling i länet. Här kommer Länsstyrelsen att utveckla sitt arbetssätt ytterligare. Länsstyrelsen kommer även under 2021 att prioritera arbetet med att minska ärendebalanserna och handläggningstiderna. I myndighetsutövandet ligger ett ansvar att gentemot den enskilde, företagare och kommuner bedriva en effektiv och rättssäker verksamhet.

Länsstyrelsens verksamhetsplan är en plan för hela myndigheten. Den omfattar på en övergripande nivå all verksamhet och genomförs av hela myndigheten. Länsstyrelsens vision och strategiska mål anger riktningen för planeringen och utgör ramarna för verksamheten. Hur målen nås och hur myndighetens olika uppgifter och uppdrag genomförs åligger avdelningarna och enheterna att ta sig an och framgår av de avdelningsvisa verksamhetsplanerna.

# Länsstyrelsens uppgift

---

Myndighetens uppgifter och uppdrag regleras i ett stort antal lagar, förordningar och regeringsbeslut. Förordning (2017:868) med länsstyrelseinstruktion utgör grunden för länsstyrelsernas uppgift och ansvarsområden. Länsstyrelsens övergripande uppgift enligt instruktionen är:

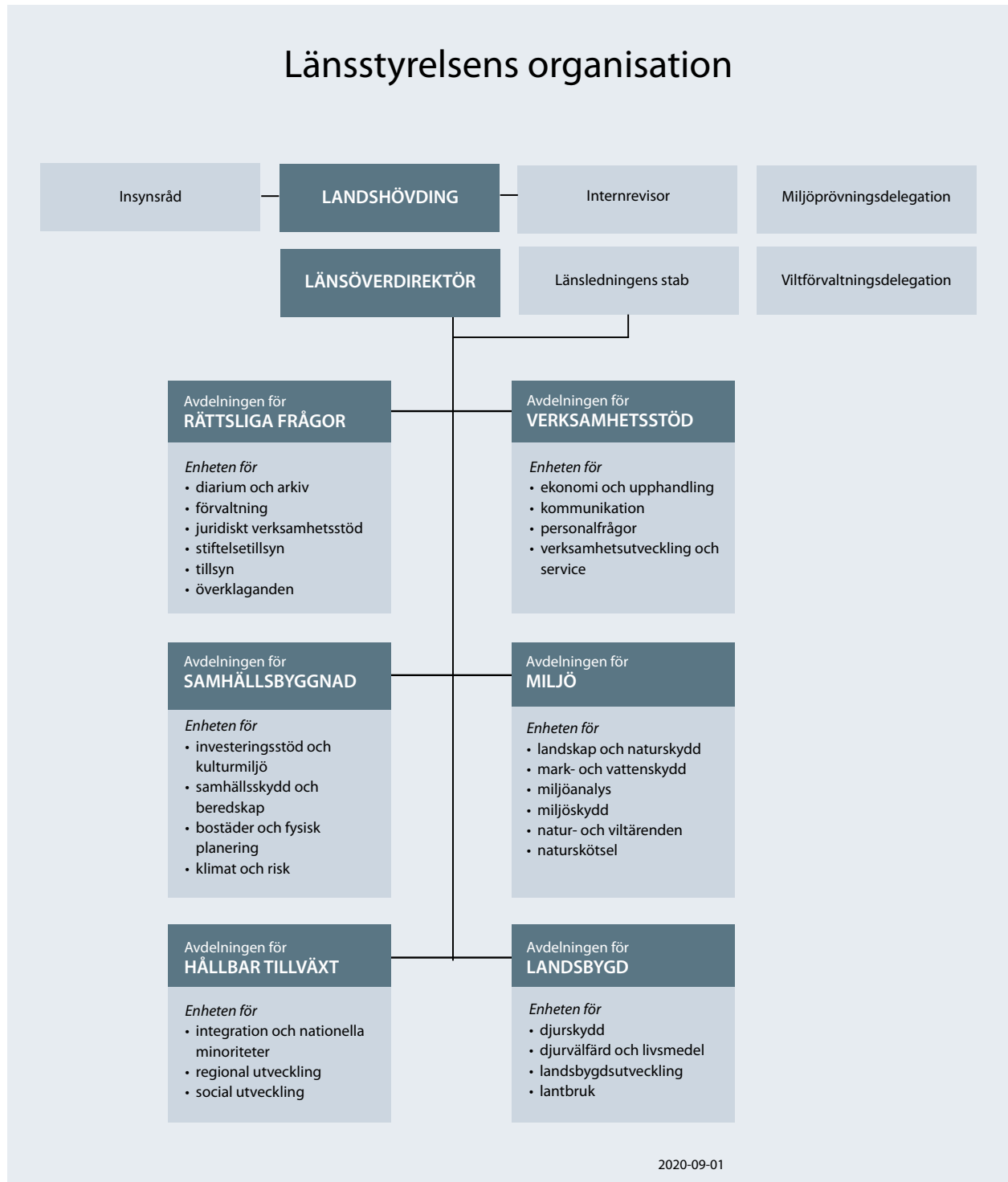
1. verka för att nationella mål får genomslag i länet, samtidigt som hänsyn ska tas till regionala förhållanden och förutsättningar,
2. utifrån ett statligt helhetsperspektiv arbeta sektorsövergripande samt inom myndighetens ansvarsområde samordna olika samhällsintressen och statliga myndigheters insatser,
3. främja länets utveckling och noga följa tillståndet i länet samt underrätta regeringen om dels det som är särskilt viktigt för regeringen att ha vetskap om, dels händelser som inträffat i länet,
4. inom sin verksamhet främja samverkan mellan kommuner, regioner, statliga myndigheter och andra relevanta aktörer i länet, och
5. ansvara för de tillsynsuppgifter som riksdagen eller regeringen har ålagt den.

Länsstyrelsen har uppgifter i fråga om

1. de allmänna valen,
2. livsmedelskontroll, djurskydd, allmänna veterinära frågor samt ledning och samordning av åtgärder mot djursjukdomar,
3. regional tillväxt,
4. infrastrukturplanering,
5. hållbar samhällsplanering och boende,
6. energi och klimat,
7. kulturmiljö,
8. skydd mot olyckor, krisberedskap, civilt försvar och höjd beredskap,
9. naturvård, samt miljö- och hälsoskydd,
10. lantbruk och landsbygd,
11. fiske,
12. folkhälsa,
13. jämställdhet, och
14. integration.

Regeringens årliga styrning sker i länsstyrelsernas regleringsbrev där återrapporteringskrav, uppdrag och tilldelning av anslaget 5:1 Länsstyrelserna m.m. anges. Regleringsbrevet kan ändras under året och Länsstyrelsen kan även få särskilda regeringsbeslut.

# Länsstyrelsens organisation



# Om Länsstyrelsens verksamhetsplan

---

Verksamhetsplanen är Länsstyrelsens årliga styrdokument. I verksamhetsplanen beskrivs ett antal för Länsstyrelsen centrala omvärldsfaktorer, mål och gemensamma prioriteringar som ligger till grund för myndighetens arbete under 2021. I verksamhetsplanen redovisas även myndighetens uppföljningsarbete.

Verksamhetsplanens innehåll har utarbetats från de strategiska planeringsförutsättningarna som Länsstyrelsen tog fram hösten 2020. De ger en överblick över vilka utmaningar, så väl externa som interna, myndigheten står inför och områden myndigheten bör ta sig an.

Länsstyrelsens sex avdelningar har arbetat fram avdelningsvisa verksamhetsplaner bestående av delmål för de strategiska målen. Till delmålen har ett antal aktiviteter kopplats. Avdelningarnas arbete följs upp i tertialuppföljningen.



# Länets och Länsstyrelsens förutsättningar

---

Enligt länsstyrelseinstruktionen ska länsstyrelsen verka för att nationella mål får genomslag i länet, samtidigt som hänsyn ska tas till regionala förhållanden och förutsättningar, samt även främja länets utveckling och noga följa tillståndet i länet. Uppgiften medför att länets behov utgör grundläggande förutsättningar för verksamhetsstyrningen och utformningen av Länsstyrelsens prioriteringar. Till grund för verksamhetsplaneringen har Länsstyrelsen därför formulerat strategiska planeringsförutsättningar, i vilken såväl en regional omvärldspaning som en verksamhetsmässig analys har gjorts.

Covid-19 och åtgärderna som syftar till att minska smittspridningen har resulterat i en rad samhällsutmaningar i länet. En är den strukturomvandling ekonomin tvingas genomgå där företagets förmåga till omställning behöver stärkas. Områden i denna omställning som bedöms vara avgörande för länets fortsatta tillväxt och konkurrenskraft är exempelvis forskning och utveckling, förmågan att ställa om efter förändringar inom de globala värdekedjorna och att se till digitaliseringens möjligheter, däribland AI. I detta sammanhang lyfts även vikten av kompetensförsörjning fram för att möta konkurrensen från andra länder.

En annan utmaning är att pandemin har genererat ett i jämförelsevis mycket stort antal individer i arbetslöshet. När ekonomin vänder och jobben kommer tillbaka finns det en uppenbar risk för att de som då har varit arbetslösa en längre tid få se sig omsprungna på arbetsmarknaden. Pandemin medför även ökade risker för ohälsa, social utsatthet och ytterligare ojämlikhet mellan olika grupper i samhället.

Pandemin, läget i omvärlden och den fortsatta totalförsvarsplaneringens genomförande samt Stockholms läns särskilda förutsättningar som huvudstadslän, har stor betydelse för Länsstyrelsens uppgift att vara geografiskt områdesansvarig myndighet och den högsta civila totalförsvarsmyndigheten inom länet.

Coronapandemin har även satt fokus på vikten av en god och uthållig beredskap i alla samhällssektorer, vilket inkluderar beredskapslager av mat, läkemedel, skyddsutrustning och andra förnödenheter. Försörjningsberedskap handlar om många olika områden, exempelvis dricksvatten, livsmedel, transporter och energiområdet.

Sett till länets mer långsiktiga utveckling är ett antal faktorer framträdande. Urbaniseringen och befolkningsökningen medför ett högt tryck på Stockholmsregionen. Bostadsförsörjningen är en av Stockholmsregionens största utmaningar. Bristen på bostäder är en utmaning som kräver både planering och byggande för nya bostäder och strategiskt arbete med befintliga beståndet samt samverkan i länet. Trångboddhet, en otrygg boendesituation eller upprepade flyttar får konsekvenser för arbetsmarknadsetablering och skolgång, och kan innebära sämre uppväxtvillkor för barn.

Klyftorna mellan såväl grupper i samhället som mellan olika delar av landet tenderar att öka. Inkomstspridningen är större i Stockholmsregionen än i riket och inkomstskillnaderna mellan könen är betydande. Ojämlikheten bidrar till ökade skillnader i hälsa mellan olika grupper i samhället. Det finns också starka kopplingar mellan ökad ojämlikhet och bristande samhällstillit.

Omställning av transportsektorn, med fossilfri fordonsflotta och att fler väljer att gå, cykla eller åka kollektivt, är nödvändig för att nå klimatmålen. Befolkningsökningen varje år har inneburit stora utmaningar för transportoch bostadssektorn. Länets plan för regional transportinfrastruktur i Stockholms län 2018–2029 omfattar en bred satsning på kollektivtrafik, biltrafik och cykelbanor. För att nå det övergripande målet för miljöpolitiken och bidra till de energipolitiska målen behöver produktions- och energisystem utvecklas för att minska beroendet av fossil energi och andra ändliga resurser.

Hänsyn behöver tas till ett förändrat klimat, både i befintlig och ny bebyggelse samt vid infrastrukturplanering. Utvecklingen av det civila försvaret ska även bidra till att stärka samhällets förmåga att förebygga och hantera klimatrelaterade svåra påfrestningar i fred.

Globaliseringen har inneburit att Stockholmsregionen successivt stärkt sin ställning som nationellt nav i de internationella relationerna. Stockholmsregionen är Sveriges ledande tillväxt- och kunskapsregion, med en branschbredd och förmåga till förnyelse.

Med hänsyn till länets förutsättningar, politiska beslut och initiativ har ett antal områden uppmärksammats inför planeringen av verksamhetsåret 2021. Dessa är bland annat klimatarbetet och samhällsplanering, social hållbarhet samt krisberedskap och civilt försvar, regional utveckling, tvärssektoriell samverkan, landsbygdsutveckling och lantbruk, miljömål och skyddade områden.

Arbetet med att minska smittspridningen av covid-19 fortsätter under 2021. Länsstyrelsen har tilldelats flera uppdrag under 2020 varav några förlängs under 2021. De nya uppdragen inklusive de som ålagts länsstyrelserna i lagen (2021:4) om särskilda begränsningar för att förhindra spridning av sjukdomen covid-19, den så kallade pandemilagen, innebär initialt behov av omprioritering inom Länsstyrelsen. De förutsätter även att Länsstyrelsen fortsätter att utveckla sin förmåga till omställning.

Länsstyrelsen har för närvarande en alltför hög ärendebalans och för vissa ärendeslag för långa handläggningstider. Ärendehantering är en kärnverksamhet och viktig del av Länsstyrelsens verksamhet. Att i handläggningen uppnå en balans mellan effektivitet, service och kvalitet samt rätts-säkerhet är en självklarhet i statsförvaltningen. Länsstyrelsen avser därför att arbeta vidare med att effektivisera ärendehantering och att öka graden av måluppfyllelse för utpekade ärendeslag.

## Interna mål för verksamheten

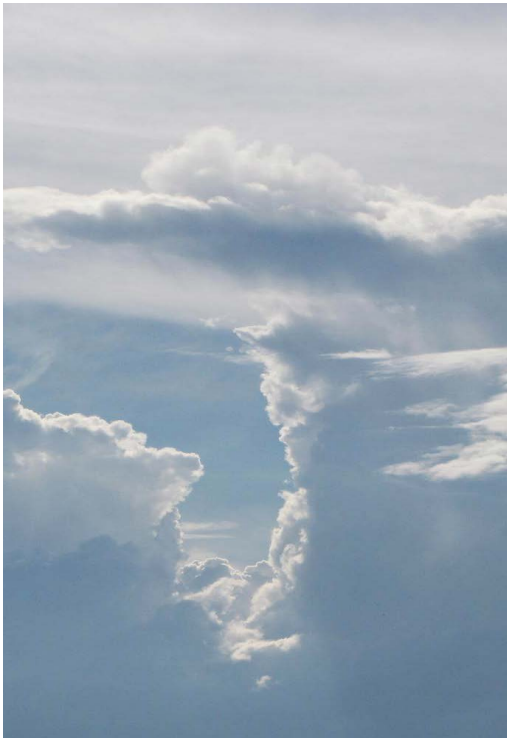
### Länsstyrelsens vision och strategiska mål

För att hålla samman Länsstyrelsens breda upp- gift arbetar myndigheten utifrån sin styrmodell där visionen Länsstyrelsen Stockholm – en samlade kraft för en hållbar framtid, anger riktning. Länsstyrelsens verksamhetsidé är att vi driver utveckling för ett hållbart samhälle i en växande huvudstadsregion och ser till helheten, gör avvägningar och prioriteringar.

För 2021 har Länsstyrelsen formulerat sex strategiska mål. Målen handlar både om vad myndigheten vill uppnå i sitt utåtriktade arbete tillsammans med länets aktörer, samt det som behöver uppnås i det interna arbetet för att ytterligare utveckla och stärka Länsstyrelsens arbetsprocesser.

De strategiska målen är:

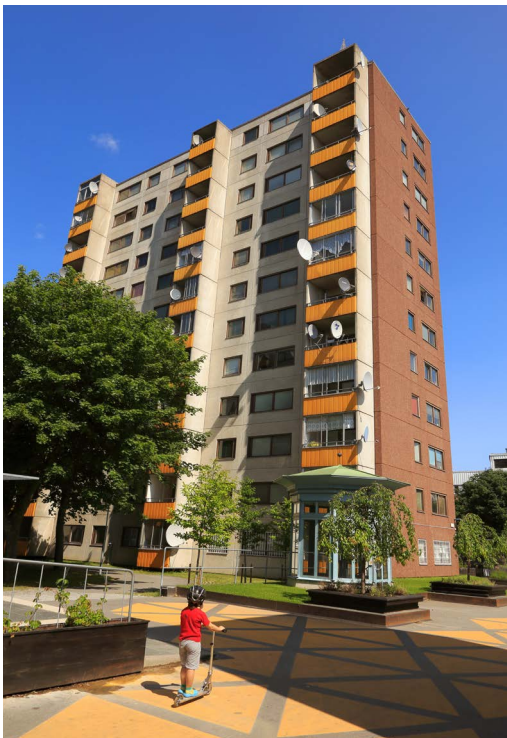
- **Ett robust län.**
- **Ett tryggt och inkluderande län.**
- **Ett län med attraktiva livsmiljöer.**
- **Ett län med konkurrenskraftig ekonomi.**
- **Vi har ett ledarskap och ett medarbetarskap som bidrar till en attraktiv och hållbar verksamhet.**
- **Vår verksamhet bedrivs med en hög grad av effektivitet, service och kvalitet.**



## **ETT ROBUST LÄN**

Vårt arbete för ett robust län handlar bland annat om:

- Försörjningssystem
- Infrastruktur
- Resursförbrukning
- Klimatanpassning
- Minska klimatfotavtrycket och ekologiskt fotavtryck
- Beredskap och civilt försvar



## **ETT TRYGGT OCH INKLUDERANDE LÄN**

Vårt arbete inom ett tryggt och inkluderande län handlar bland annat om:

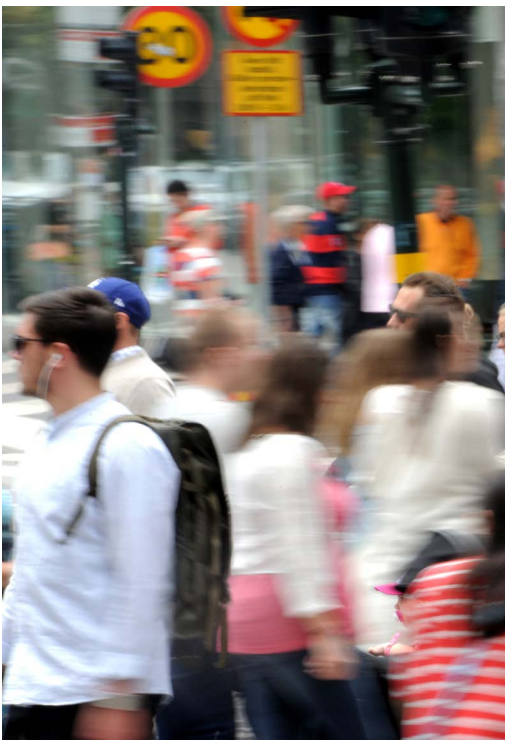
- Trygga livsmiljöer
- Brottsförebyggande arbete
- Integration
- Social och hälsomässig jämlikhet
- Tillit till samhällets institutioner



### **ETT LÄN MED ATTRAKTIVA LIVSMILJÖER**

Vårt arbete inom ett län med attraktiva livsmiljöer handlar bland annat om:

- Samhällsplanering
- Infrastruktur
- Miljöskydd
- Naturvård
- Friluftsliv
- Levande stads- och landsbygder



### **ETT LÄN MED KONKURRENSKRAFTIG EKONOMI**

Vårt arbete inom ett län med konkurrenskraftig ekonomi handlar bland annat om:

- Innovation och företagande
- Säkra kompetensförsörjning
- Internationellt samarbete



## **VI HAR ETT LEDARSKAP OCH ETT MEDARBETARSKAP SOM BIDRAR TILL EN ATTRAKTIV OCH HÅLLBAR VERKSAMHET**

Vårt arbete inom ledarskap och medarbetarskap handlar bland annat om:

- Närvarande ledarskap
- Våra medarbetare
- Statstjänstemannarollen
- Vår arbetsmiljö
- Vår värdegrund



## **VÅR VERKSAMHET BEDRIVS MED EN HÖG GRAD AV EFFEKTIVITET, SERVICE OCH KVALITET**

Vårt arbete när det gäller effektivitet, service och kvalitet bland annat om:

- Kundens fokus
- Vårt utvecklingsarbete
- Digitalisering
- Handläggning
- Kommunikation
- Allas lika rättigheter och möjligheter
- Vårt varumärke

### **Gemensamma delmål och prioriteringar**

Ett antal gemensamma delmål för de strategiska målen har formulerats för 2021. Delmålen gäller hela Länsstyrelsen och samtliga avdelningar bidrar till att uppnå dem.

- Vår förmåga att göra tydliga avvägningar och prioriteringar har stärkts.
- Vi bedriver en effektiv och på myndighetsnivå samordnad planerad tillsynsverksamhet, med en ökad måluppfyllelsegrad.
- Vårt interna informationssäkerhets- och säkerhetsskyddsarbete har stärkts.
- Vi har en god förmåga att leda och bedriva myndighetens verksamhet vid kris och krig.
- Vi har som medarbetare kunskap om och lever upp till rollen som statstjänsteman.

För 2021 gäller även ett antal gemensamma prioriteringar för Länsstyrelsen. Prioriteringarna ska appliceras av avdelningarna på respektive verksamhet och genomföras i det ordinarie arbetet.

- Ärenden eller verksamheter där en enskild är sökande och/eller berörs direkt.
- Att delta i länsstyrelsernas gemensamma arbete där det finns en koppling till Länsstyrelsens interna prioriteringar i syfte att initiera, driva och utveckla.
- Att stärka Länsstyrelsens avvägningar så att de i ökad grad sker utifrån ett helhetsperspektiv och med ett sektorsövergripande arbetssätt.
- Att minska ärendebalanserna och handläggningstiderna, och öka måluppfyllelsegraden.
- Att verksamheterna behöver i ökad grad ha med ett strategiskt utvecklingsperspektiv i syfte att bland annat förnya myndighetens arbetssätt och öka effektiviteten.

### **Utveckling, effektivisering och digitalisering av verksamheten**

Länsstyrelsen verkar i en föränderlig omvärld och länets och myndighetens utmaningar för ett framtida hållbart samhälle är många. Särskilt sett till att myndigheten verkar inom ett stort antal politikområden. Behovet av att myndigheten ständigt utvecklar sin verksamhet är stort.

För att effektivisera verksamheten och vara en innovativ myndighet behöver Länsstyrelsen bedriva ett systematiskt och strategiskt utvecklingsarbete där bland annat digitaliseringens möjligheter bättre tas till vara. Den myndighetensgemensamma verksamhetsutvecklingen ska hållas samman och koppla direkt till sakverksamheternas behov. Samtidigt behöver sambanden mellan ekonomistyrning och verksamhetsplanering stärkas. Vidare förutsätter Länsstyrelsens instruktionsenliga uppdrag en utvecklad intern struktur och arbetssätt för ett sektorsövergripande hållbarhetsarbete, där bland annat jämställdhets-, rättighets- och folkhälsoperspektiven är inkluderade.

Under 2021 avser Länsstyrelsen att med fokus på ett antal områden, stärka myndighetens effektiviserings- och digitaliseringsarbete. Arbetet ska samordnas på myndighetsnivå och syftar till att utarbeta nya arbetssätt för att bland annat säkerställa en långsiktig effektivisering och förflyttning mot ökad digitalisering.

Länsstyrelserna har sedan flera år bedrivit ett gemensamt och samlat utvecklingsarbete för en ökad digitalisering. Tre fokusområden har pekats ut på nationell nivå; klassning av information och systemstöd, data och analysförmåga samt effektivare handläggning genom gemensamma processer, integrerade e-tjänster, automatisering och nya verktyg. De tre områdena utgör även utgångspunkter för Länsstyrelsen i Stockholms läns arbete.

## Kompetensförsörjning

Länsstyrelsen är en kunskapsorganisation och är dess medarbetare och den kunskap de besitter. Myndigheten arbetar kontinuerligt med att utveckla samtliga delar i kompetensförsörjningsprocessen – att attrahera, rekrytera, utveckla, behålla och avveckla medarbetare. Under 2021 arbetar Länsstyrelsen vidare med att förtydliga myndighetens arbetsgivareerbjudande för att fortsatta vara en attraktiv arbetsplats.

För åren 2021 och 2022 ska vid rekrytering nedan angivna kompetenser och förmågor prioriteras och säkerställas:

- Generella kompetenser med specifik spets – användbarhet på bredden
- Avvägningskompetens
- Förmåga att arbeta agilt, det vill säga att kunna ställa om avseende metod och arbetssätt

Områden som prioriteras i Länsstyrelsens kompetensförsörjningsplan är bland annat förvaltningskultur i staten, digital kompetens och kris- och säkerhetskompetens på bredden.

## Hållbarhets- och sektorsövergripande perspektivet

Visionen Länsstyrelsen Stockholm – en samlande kraft för en hållbar framtid och myndighetens verksamhetsidé förutsätter att de tre hållbarhetsperspektiven tillsammans är en aktiv och integrerad del av samtliga av myndighetens verksamheter. Visionen om en samlande kraft för en hållbar framtid ställer krav på tvärsektorieell samverkan mellan myndighetens avdelningar och sakområden.

Tillsammans med perspektiven för social, ekonomisk och miljömässig hållbarhet ska Länsstyrelsen även särskilt beakta ett antal sektorsövergripande perspektiv. Enligt förordningen med länsstyrelseinstruktion ska Länsstyrelsen integrera, analysera, verka för och samordna ett antal perspektiv och frågor. De gäller jämställdhet, barn, tillgänglighet, delaktighet för personer med funktionsnedsättning, mänskliga rättigheter, folkhälsa, förenkla för företag, ett förändrat klimat, och behovet av bostäder.

## Länsstyrelsens finansiering och budget

Länsstyrelsens verksamhet finansieras i huvudsak av förvaltningsanslaget 5:1 Länsstyrelserna m.m. och cirka 70 sakanslag. Regeringen beslutar om förvaltningsanslaget och tilldelar det genom en fördelningsmodell som för 2021 reviderats. Sakanslagen beslutas om till Länsstyrelsen i Stockholms län genom beslut från Länsstyrelsen i Örebro län eller nationell myndighet. För 2021 års verksamhet har regeringen beslutat om 415 mnkr till Länsstyrelsen i Stockholms län via förvaltningsanslaget.

Avdelning	Preliminär budgetram 2021 (tkr)
Länsledningen	10 231
Landsbyggsavdelningen	52 714
Miljöavdelningen	55 618
Rättsavdelningen	77 364
Avdelningen för hållbar tillväxt	37 781
Samhällsbyggnadsavdelningen	53 641
Avdelningen för verksamhetsstöd	44 433
Gemensamma kostnader	83 400
<b>Summa</b>	<b>415 182</b>

## Uppföljning och utvärdering

Planering och uppföljning är en förutsättning för en effektiv verksamhet. Inom Länsstyrelsen följs verksamheten upp på olika sätt. Det som sker med verksamhetsplanen inklusive avdelningarnas verksamhetsplaner som grund är gemensam och obligatorisk för Länsstyrelsens avdelningar.

### Månadsuppföljning

Månadsavstämningen följer ärendebalanser, ekonomin, personalläget och utpekade verksamhetsområden.

### Tertialuppföljning

Länsstyrelsens tertialrapportering sker på myndighets- och avdelningsnivå. I tertialrapporten redovisas aktuell lägesbeskrivning med prognos mot årets slut med fokus på avvikelserapportering.

### **Årsredovisning**

Länsstyrelsens årsredovisning genomförs i enlighet med förordning (2000:605) om årsredovisning och budgetunderlag. I årsredovisningen redovisas myndighetens verksamhet och det finansiella utfallet för det gångna året.

### **Externa prognoser**

Länsstyrelsen ska vid fyra tillfällen under året redovisa prognoser för förvaltningsanslaget med tillhörande kommentarer.

### **Omvärldsbevakning och analysarbete**

Länsstyrelsen genomför olika omvärldsbevakningar som resulterar i så väl rapporter som lägesbilder. Covid-19 har accentuerat behovet av tillgång till regionala lägesbeskrivningar, sammanställningar och analyser, inte sällan med ett tvärsektoriskt perspektiv. Efterfrågan på regionala analyser väntas fortsatt öka.

I regleringsbrevet för 2021 får länsstyrelserna i uppdrag att fortsätta arbetet med utvecklingen av en mer systematisk användning och analys av data och statistik som kan användas i verksamhetsutveckling och uppföljning samt att stärka länsstyrelsernas utrednings- och analyskompetens.

### **Intern styrning och kontroll**

Länsstyrelsens interna styrning och kontroll ska vara betryggande och bidra till att Länsstyrelsen fullgör sitt ansvar för verksamheten utifrån de krav som finns enligt myndighetsförordningen (2007:515). Länsstyrelsen omfattas av förordningen (2007:603) om intern styrning och kontroll. En god styrning och kontroll betyder att myndigheten är väl medveten om, samt vidtar åtgärder, gällande de risker som finns i verksamheten. Processen för intern styrning och kontroll är en integrerad del av planering och uppföljning vid Länsstyrelsen i Stockholms län. Länsstyrelsens verksamhetsrisker identifieras, analyseras, hanteras och dokumenteras. Vidare tillämpar Länsstyrelsen internrevisionsförordningen (2006:1228).

För 2021 har Länsstyrelsen beslutat om myndighetsrisker inom ekonomisk redovisning, en ekonomi i balans och upphandling. Vidare att ärendehandläggning och tillsynsverksamhet inte är tillräckligt effektiv, att utvecklingsarbetet blir nedprioriterat och brister i myndighetens IT-system. Risk för att verksamheten utsätts för korruption, otillbörlig påverkan, bedrägeri och andra oegentligheter ingår även samt att krisledningsstaben inte har tillräcklig uthållighet vid långvariga kriser.







Länsstyrelsen i Stockholms län –  
en samlade kraft för en hållbar  
framtid.

***Kontakt***

*Länsstyrelsen i Stockholms län*

*Tfn: 010-223 10 00 (vxl)*

*[www.lansstyrelsen.se/stockholm](http://www.lansstyrelsen.se/stockholm)*