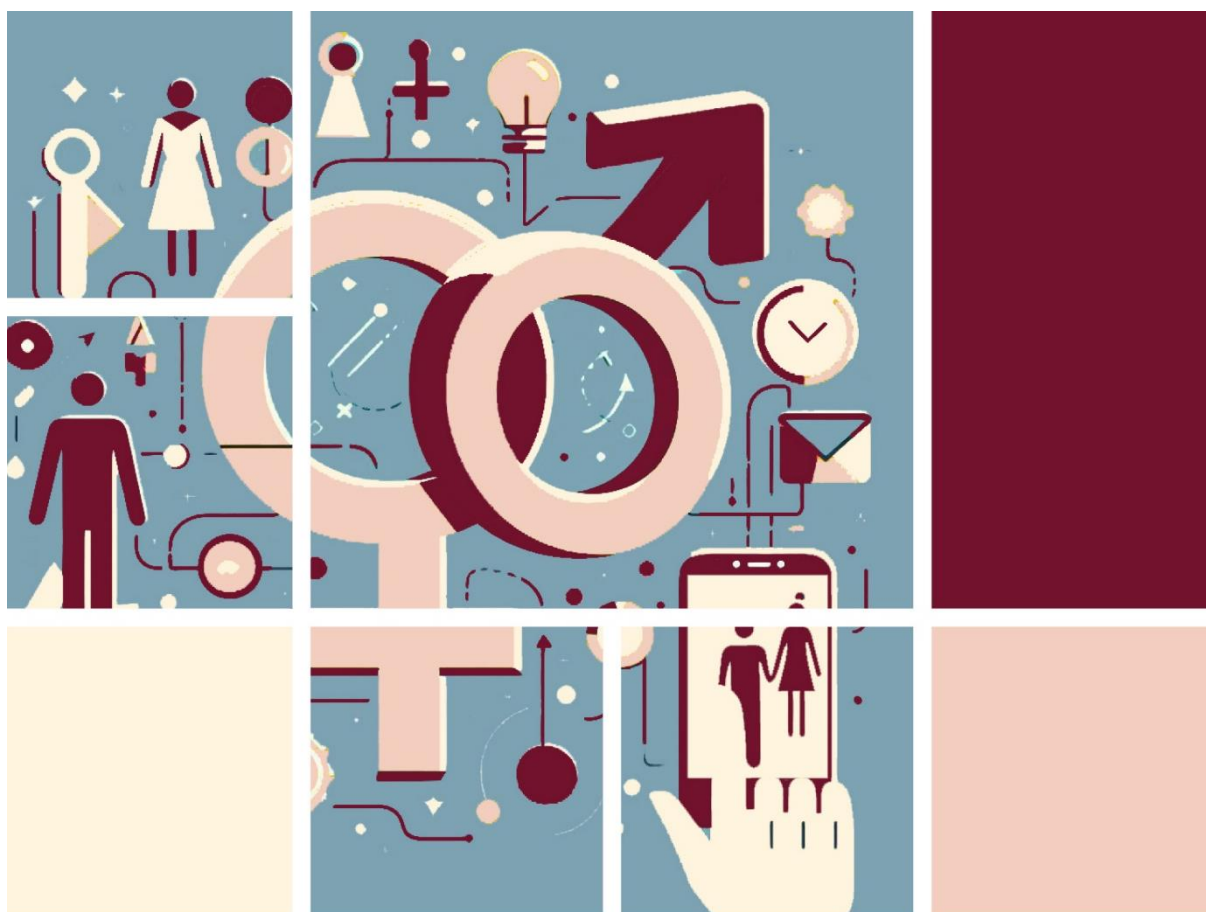


Ett jämställt Kronoberg

Länsövergripande strategi för
integrering av jämställdhet 2024–2027



Länsstyrelsen
Kronoberg

ETT JÄMSTÄLLT KRONOBERG

Titel: Ett jämställt Kronoberg – Länsövergripande strategi för integrering av jämställdhet 2024–2027

Författare: Jaqueline Eejkestorm

Diarienummer: 3006–2023

Utgivningsår: 2024

Omslagsbild: AI-genererad illustration

Förord

Stort tack till alla er som på olika sätt bidragit till arbetet att ta fram Kronobergs länsstrategi för arbetet med jämställdhet!

Det glädjer oss att vi, genom hela processen, fått möjlighet att samtala om jämställdhet med såväl ledare och tjänstepersoner, som andra relevanta aktörer i länet. Det har bidragit till en strategi som vi hoppas ska kunna få stor inverkan för jämställdheten i Kronoberg.

Nu har vi höga förväntningar på det konkreta, gemensamma arbetet för att uppnå ett jämställt Kronoberg. Tillsammans har vi valt ut tre regionala fokusområdena för strategin:

- Arbete, utveckling och företagande på lika villkor
- Jämställd och jämlik civil beredskap
- Könrelaterat våld och rätt till kroppslig integritet.

Genom de här fokusområdena kan vi gemensamt arbeta för bättre förhållanden för länets alla kvinnor och män, flickor och pojkar, oavsett geografiska eller demografiska skillnader. För det ska inte spela någon roll var vi bor eller vilken bakgrund vi har - alla ska ha samma makt att forma samhället och sina egna liv.

De tre fokusområdena speglar utmaningar på jämställdhetsområdet i länet, men de speglar också stora samhällsutmaningar som vi just nu står inför. Utmaningar som innebär att vi behöver tänka på vilka förutsättningar som krävs för att människor ska kunna leva ett gott liv, få en trygg uppväxt och ha goda livsvillkor genom hela livet. En förutsättning för att tackla dessa utmaningar är just jämställdhet.

Vi har många goda exempel att vara stolta över i länet. Arbeten och samarbeten som påverkar inom organisationer, men framför allt för länets invånare. Tillsammans når vi längre. Ert arbete och engagemang är en förutsättning för att nå ett jämställt Kronoberg!

Växjö, Kronoberg 2024-02-21

Maria Arnholm
Landshövding

Malin Almqvist
Länsråd

Innehåll

ETT JÄMSTÄLLT KRONOBERG.....	1
Ett verktyg för att öka jämställdheten	1
Målet är de jämställdhetspolitiska målen	1
Alltid kön, men inte bara kön	1
Syfte, genomförande och ansvar	2
Länsstyrelsens uppdrag och roll	2
Uppföljning och revidering	3
De jämställdhetspolitiska målen	3
Styrande dokument som påverkar jämställdhet	4
REGIONALA FOKUSOMRÅDEN.....	5
Arbete, utveckling och företagande på lika villkor	6
Inriktningar för att stärka arbete, utveckling och företagande på lika villkor	7
Jämställd och jämlik civil beredskap	9
Inriktningar för en jämställd och jämlik civil beredskap	10
Könsrelaterat våld och rätten till kroppslig integritet	12
Inriktningar för att förebygga och bekämpa könsrelaterat våld och stärka rätten till kroppslig integritet	12
VERKTYG FÖR ATT UPPNÅ JÄMSTÄLLDHET	15
Ett rättighetsbaserat arbetssätt.....	15
Verktygslåda.....	16

Ett jämställt Kronoberg

Det övergripande målet för jämställdhetspolitiken är att kvinnor och män, flickor och pojkar ska ha samma makt att forma samhället och sina egna liv.¹ Strategin, Ett jämställt Kronoberg, belyser grundläggande frågor för att uppnå ett hållbart samhälle, där demokrati, folkhälsa och mänskliga rättigheter är förutsättningar för att uppnå jämställdhet.

Ett verktyg för att öka jämställdheten

Strategin är ett verktyg för att bidra till ett mer jämställt Kronoberg, fritt från diskriminering och våld för länets alla invånare. Den ska vara vägledande och fungera som ett stöd för länets aktörer² att bidra till samarbete, lärande och praktiskt arbete inom jämställdhetsområdet. Strategin beskriver inte aktiviteter eller åtgärder, utan sätter den övergripande riktningen för hur vi tillsammans kan uppnå ett jämställt Kronoberg. Det är levande dokument som revideras regelbundet eller vid behov.

Målet är de jämställdhetspolitiska målen

Strategin innehåller tre övergripande fokusområden för Kronobergs län, där målet är de nationella jämställdhetspolitiska målen. Fokusområdena har arbetats fram i dialog och samverkan med bland annat referensgrupper från aktörer i Kronobergs län, samt med nationell, regional och lokal statistik och lägesbild som underlag.

Alltid kön, men inte bara kön

I arbetet med jämställdhet är det fler faktorer än kön som påverkar människors livsvillkor. Exempelvis de sju diskrimineringsgrunderna, klass, bostadsort och bostadsområde, eller majoritetssamhället i relation till minoritetsbefolkning. Därför bör jämställdhetsarbetet alltid utgå från devisen: alltid kön, men inte bara kön, eftersom flickor och kvinnor eller pojkar och män sällan är homogena grupper. Det finns även personer som inte identifierar sig inom de två juridiska könen och riskerar att exkluderas.³

1 Jämställdhet - Regeringen.se.

2 Med aktörer avses exempelvis kommuner, regionen, civilsamhälle, myndigheter eller näringsliv.

3 Jämställdhetsarbetet utgår från juridiskt kön, alltså flicka/kvinna eller pojke/man, men könsidentiteten är inte nödvändigtvis kopplad till det juridiska könet.

Syfte, genomförande och ansvar

Syftet med strategin är att bidra till en ökad jämställdhet för vuxna och barn i Kronobergs län. Kvinnor och män, flickor och pojkar, icke-binära och transpersoner, oavsett ålder eller bakgrund, ska alla uppleva ett mer jämställt och jämlikt Kronoberg.

Vi som ska använda strategin är aktörer som på olika sätt är verksamma i Kronobergs län, så som statliga myndigheter, kommuner, regionen, lärosäten, civilsamhällesorganisationer och näringslivet.

Strategin är ett vägledande och stödjande dokument som ska verka som en grund i arbetet med jämställdhet i Kronobergs län. För att strategin ska få effekt innebär det att varje aktör i länet har ett ansvar att integrera och implementera strategins fokusområden och de nationella jämställdhetsmålen i styrdokument, rutiner och arbetsprocesser inom sina respektive ansvars- och verksamhetsområden.

Genom att arbeta med strategins fokusområden kan vi gemensamt bidra till att uppfylla globala, nationella och regionala mål om en social, miljömässig och ekonomisk hållbar utveckling, ett tryggt, jämställt och jämlikt samhälle, samt ett mer hållbart Kronoberg där människor och företag växer tillsammans.

Länsstyrelsens uppdrag och roll

Länsstyrelsens roll är att stödja och samordna genomförandet av strategin. Tillsammans med länets aktörer utvecklar vi arbetet med jämställdhet för att jämställdhetspolitiken ska få effekt på regional och lokal nivå.⁴

I Länsstyrelsens uppdrag ingår att ta fram regionala strategier för arbetet med jämställdhetsintegrering och för arbetet mot könsrelaterat våld och förtryck.⁵ För att främja ett sammanhållet jämställdhetsarbete har Länsstyrelsen tagit fram en gemensam länsstrategi – Ett jämställt Kronoberg - för uppdragen. Till strategin kopplas därför Handlingsplan för att förebygga och bekämpa mäns våld mot kvinnor i Kronobergs län.

4 Jämställdhetsintegrering - Regeringen.se; En nationell strategi för att förebygga och bekämpa mäns våld mot kvinnor - Regeringen.se; Länsstyrelserna ska även, utifrån inriktningen i Jämställdhetsmyndighetens uppdrag om att stödja arbetet med jämställdhetsintegrering i statliga myndigheter (A2020/02041), stödja myndigheters verksamhet med jämställdhetsintegrering på regional och lokal nivå.

5 Regleringsbrev 2023 Myndighet länsstyrelserna (esv.se); En nationell strategi för att förebygga och bekämpa mäns våld mot kvinnor - Regeringen.se; Förordning (2021:995) om länsstyrelsernas regionala arbete mot mäns våld mot kvinnor | Sveriges riksdag (riksdagen.se).

Uppföljning och revidering

Strategin sträcker sig över perioden 2024–2027. Under strategiperioden följer Länsstyrelsen upp jämställdhetsarbetet, med utgångspunkt i strategins fokusområden, och kan vid behov revidera strategin samt de stödande insatser som genomförs. Länets aktörer har ett eget ansvar att följa upp arbetet med jämställdhet utifrån respektive ansvarsområde.

Uppföljning utifrån ett jämställdhetsperspektiv bör utgå från könsuppdelad statistik, resursfördelning samt analys av effekter för de insatser som genomförs för att uppnå de jämställdhetspolitiska målen.

De jämställdhetspolitiska målen

Allt arbete med jämställdhet i Sverige utgår från det nationella jämställdhetspolitiska målet och de sex delmålen.

KVINNOR OCH MÄN, FLICKOR OCH POJKAR SKA HA SAMMA MAKT ATT FORMA SAMHÄLLET OCH SINA EGNA LIV.

Delmål 1: En jämn fördelning av makt och inflytande

Kvinnor och män ska ha samma rätt och möjlighet att vara aktiva medborgare och forma villkoren för beslutsfattande.

Delmål 2: Ekonomisk jämställdhet

Kvinnor och män ska ha samma möjligheter och villkor i fråga om betalt arbete som ger ekonomisk självständighet livet ut.

Delmål 3: Jämställd utbildning

Kvinnor och män, flickor och pojkar ska ha samma möjligheter och villkor när det gäller utbildning, studieval och personlig utveckling.

Delmål 4: Jämn fördelning av det obetalda hem- och omsorgsarbetet

Kvinnor och män ska ta samma ansvar för hemarbetet och ha samma möjligheter att ge och få omsorg på lika villkor.

Delmål 5: Jämställd hälsa

Kvinnor och män, flickor och pojkar ska ha samma förutsättningar för en god hälsa och erbjudas vård och omsorg på lika villkor.

Delmål 6: Mäns våld mot kvinnor ska upphöra

Kvinnor och män, flickor och pojkar ska ha samma rätt och möjlighet till kroppslig integritet.

Den nationella strategin för att förebygga och bekämpa mäns våld mot kvinnor har dessutom fyra målsättningar: Ett utökat och verkningsfullt förebyggande arbete mot våld; förbättrad upptäckt av våld och starkare skydd och stöd för våldsutsatta kvinnor och barn; effektivare brottsbekämpning samt; förbättrad kunskap och metodutveckling.

Styrande dokument som påverkar jämställdhet

Utöver de nationella jämställdhetspolitiska målen finns också andra överenskommelser som Sverige förbundit sig att efterleva, såväl globalt som lokalt, som påverkar arbetet med jämställdhet.^{6 7}

Europakonventionen för mänskliga rättigheter – svensk grundlag

Det offentliga ska respektera, främja, uppfylla och skydda varje människas möjlighet att få sina mänskliga fri- och rättigheter tillgodosedda. Det inbegriper exempelvis arbete med jämställdhet och jämlikhet, barnets rättigheter, funktionsrätt eller våldspreventivt arbete.

Agenda 2030

Innebär ett åtagande om att tillgodose mänskliga rättigheter. Därigenom ska jämställdhet integreras och genomsyras i agendans genomförande för att uppnå de globala målen.

FN:s Kvinnokonvention

Att eliminera alla former av diskriminering av kvinnor och flickor. Stater ska garantera att kvinnor och män, flickor och pojkar har samma rättigheter och möjligheter.

Istanbulkonventionen

Avskaffandet av våld mot kvinnor och flickor är nödvändigt för att kunna uppnå jämställdhet. Alla former av våld mot kvinnor och flickor, HBTQI+-personer, nationella minoriteter ska förebyggas, lagföras och avskaffas.

CEMR-deklarationen

Jämställdhetsintegrering på lokal och regional nivå. I Kronobergs län har Älmhult, Alvesta, Lessebo, Ljungby och Växjö samt Region Kronoberg undertecknat deklarationen.

Diskrimineringslagen

En enskild individ ska inte behandlas sämre än någon annan, i en jämförbar situation, utifrån diskrimineringsgrunderna: kön, könsidentitet eller könsuttryck, sexuell läggning, ålder, etnicitet, funktionsförmåga samt religion eller annan trosuppfattning.

6 Regionala strategier och avsiktsförklaringar som har bäring på jämställdhetsarbetet finns på Länsstyrelsen i Kronobergs län samt Region Kronobergs webbplatser.

7 Regeringsformen kapitel 2, Grundläggande fri- och rättigheter, Riksdagen.se; Agenda 2030 för hållbar utveckling - Regeringen.se; UN Women Sverige Kvinnokonventionen - The Convention of All Forms of Discrimination against Women (CEDAW); CEMR-deklarationen | SKR; » Find a signatory - Observatory of the European Charter (charter-equality.eu); Diskrimineringslag (2008:567) Svensk författningssamling 2008:2008:567 t.o.m. SFS 2022:848 - Riksdagen.

Regionala fokusområden

Strategin tar utgångspunkt i de nationella jämställdhetsmålen. För att få bäring på regional och lokal nivå har tre fokusområden valts ut för Kronobergs län:

- Arbete, utveckling och företagande på lika villkor
- Jämställd och jämlik civil beredskap
- Könslaterat våld och rätten till kroppslig integritet

Varje fokusområde innehåller en beskrivning samt inriktningar för genomförandet av jämställdhetsarbetet inom området. I de flesta fall sker det faktiska arbetet inom ett fokusområde genom andra regionala eller lokala strategier eller styrdokument. Det innebär att strategin samlar och belyser jämställdhetsutmaningar inom fokusområdet och hur dessa kan hanteras, samt hänvisar till andra regionala styrdokument för genomförandet. För att uppnå ett lyckat resultat behöver jämställdhet integreras i ordinarie arbete.

Utpekade fokusområden är anpassade utifrån regionala utvecklingsbehov. För vissa organisationer och verksamheter kan det innebära att ett fokusområde upplevs som mer aktuellt att arbeta med än ett annat. Men, precis som med de jämställdhetspolitiska målen hänger fokusområdena ihop, är beroende av och påverkar varandra, samt bidrar till en ökad jämställdhet i länet.⁸

Samtliga fokusområden innefattar och berör kvinnor och män, flickor och pojkar, icke-binära samt personer med transerfarenhet, som är födda i, bor, har flyttat till eller på annat sätt verkar i länet. I Kronobergs län bor, verkar och vistas invånare över ett stort geografiskt område i såväl stad som landsbygd.

⁸ Exempel: För att kunna omfördela makten på ledande och beslutsfattande positioner behöver kvinnor och män ges samma förutsättningar. Förutsättningarna påverkas i sin tur bland annat av möjligheterna till heltidsarbete, trygghet och likabehandling på arbetsplatsen, men också av uttaget av föräldraledighet, föräldrapenning och fördelningen av det obetalda hem- och omsorgsarbetet.

Arbete, utveckling och företagande på lika villkor

Den svenska arbetsmarknaden är tydligt könssegregerad och löneskillnader som under flera år minskat, har under senaste tiden tenderat att återigen öka. En trend som även syns i Kronobergs län.⁹ Dessutom påverkar fler faktorer möjligheten till arbete. Exempelvis ålder, utbildning, födelseland eller funktionsförmåga. I regel tar det längre tid för utrikes födda kvinnor att etablera sig på arbetsmarknaden i Sverige än vad det gör för utrikesfödda män, oavsett utbildningsnivå.¹⁰

Att Kronoberg är ett län med en tydlig könstraditionell arbetsmarknad bidrar till ojämställdhet mellan kvinnor och män. Kvinnor arbetar oftare inom offentlig sektor med människor i vård- och omsorgsyren, män inom privat sektor med industri- eller teknikyrken.¹¹ Andelen utrikes födda kvinnor som är etablerade på arbetsmarknaden eller i studier är däremot låg. Både i förhållande till det egna könet och till födelseland.¹²

En traditionell och könssegregerad arbetsmarknad medför utmaningar på flera plan. Det kan innebära svårigheter att matcha personal och kompetensförsörjning utifrån mångfald och bredd, vilket leder till skillnader inom länet mellan såväl befolkning som sektorer. På ett individuellt plan kan det innebära större fysisk och mental belastning för kvinnor, då arbeten med människor ofta medför större emotionella och psykologiska krav.¹³

Att utrikes födda kvinnor blir etablerade på arbetsmarknaden är viktigt på såväl individ- som samhällsnivå. Dels handlar det om rätt till lika tillgång till insatser, att delta i samhället på lika villkor och att ha en trygg försörjning och ekonomisk självständighet. Dels bidrar en ökad andel utrikes födda kvinnor på arbetsmarknaden till en större kompetensförsörjning och därmed bredare rekryteringsutbud, vilket i sin tur bidrar till en starkare välfärd med högre sysselsättningsgrad och en bättre hälsa hos befolkningen.

9 Hållbarhetsanalys av Gröna Kronoberg 2025 (arccgis.com).

10 Delmål 2: Ekonomisk jämställdhet | Jämställdhetsmyndigheten (jamstalldhetsmyndigheten.se).

11 Jämställda arbetsvillkor i Kronobergs län, Länsstyrelsens statistikrapport, 2023.

12 Arbetskraftsundersökningarna (AKU) (scb.se); Rapport 23:5 Utrikesfödda kvinnor behov och hinder i relation till arbetsmarknadsetablering (jamstalldhetsmyndigheten.se); Stärkta möjligheter genom samverkan - insatser för att underlätta utrikes födda kvinnors inträde på arbetsmarknaden (2022:13) | Jämställdhetsmyndigheten (jamstalldhetsmyndigheten.se).

13 Jämställda arbetsvillkor i Kronobergs län, Länsstyrelsens statistikrapport, 2023.

Inriktningar för att stärka arbete, utveckling och företagande på lika villkor

Att utjämna den traditionella och könssegregerade arbetsmarknaden, samt att öka andelen utrikes födda kvinnors etablering är en rättighetsfråga. Det bidrar till att uppnå de jämställdhetspolitiska målen om Ekonomisk jämställdhet, Jämställd utbildning, En jämn fördelning av makt och inflytande samt Jämställd hälsa. Arbetet bidrar även till och uppfyller av de globala målen.



Figur 1. Globala målen 3, 4, 5, 8, 10. Arbetet med jämställdhet bidrar till att uppfylla de globala målen.

Ökad jämställdhet på arbetsmarknad, inom näringslivet och på arbetsplatser påverkar arbetsvillkor, lön, pension och utvecklingsmöjligheter. Det förbättrar även kompetensförsörjningen i länet och bidrar till positiva verksamhetsresultat.¹⁴

Arbetet för ökad jämställdhet och jämlikhet på arbetsmarknaden och i näringslivet, samt att öka utrikes födda kvinnors etablering på arbetsmarknaden genomförs bland annat inom ramen för den regionala utvecklingsstrategin¹⁵ och strategisk överenskommelse för Kronobergs län.¹⁶ Inriktningarna för fokusområdet tar utgångspunkt i och kompletterar de regionala styrdokument, samt synliggör inriktningar och utmaningar inom arbetsmarknad och näringsliv ur ett jämställdhetsperspektiv.

Höjd utbildningsnivå bland flickor och pojkar i grundskola och gymnasieskola

Kronobergs län har en hög andel barn och unga som inte fullföljer grundskola eller gymnasieskola med godkända betyg. Skillnaderna mellan könen är stora och pojkars skolresultat är generellt lägre än flickors. Även socioekonomiska faktorer som bakgrund, bostadsort eller område, funktionsförmåga eller föräldrars utbildningsbakgrund påverkar resultaten.¹⁷

Flickor och pojkar som fullföljer grundskola och gymnasieutbildning med

¹⁴ Bättre könsfördelning innebär bättre resultat, Finansliv, 2023; Fler perspektiv och bakgrunder gör oss bättre, Aktuellt hållbarhet, 2023.

¹⁵ Regional Utvecklingsstrategi (regionkronoberg.se).

¹⁶ Strategisk överenskommelse för Kronobergs län (lansstyrelsen.se).

¹⁷ Statistik från Kolada, Jämföraren kring skolresultat i Kronobergs län.

godkända betyg har statistiskt sett bättre förutsättningar för att etablera sig på arbetsmarknaden eller komma i sysselsättning, få en god hälsa och en god livskvalitet än den som saknar gymnasiebehörighet. Detta bidrar även till en bättre matchning av kompetens, mångfald och bredd på framtida arbetsmarknad, en jämställd och jämlik arbetsmarknad samt lokal kompetensförsörjning.¹⁸

Uppmuntra icke-traditionella karriärsval för att motverka en könssegregerad arbetsmarknad

Könsstereotypa utbildningsval, särskilt inom yrkesförberedande utbildningar, följer med under hela utbildningssystemet och vidare in i arbetslivet. Länets kommuner, region, näringsliv och arbetsgivare har möjlighet att påverka könsstereotypa utbildnings- och karriärsval genom ett aktivt jämställdhetsarbete som genomsyrar såväl bemötande, undervisning, studie- och yrkesval, samt efterfrågan på kompetens och personal.

Utrikes födda kvinnors etablering på arbetsmarknaden, i företagande eller i studier

Utrikes födda kvinnor som arbetar, driver företag eller studerar har bättre förutsättningar att leva ett självständigt och tryggt liv, utan ekonomiskt beroende av en partner. Risken för våld och isolering i hemmet minskar och det bidrar till en god hälsa med goda livsvillkor. Det innebär också en ökad möjlighet att delta i samhället på lika villkor.

Att utrikes födda kvinnor blir etablerade ger även positiva effekter för kvinnornas barn. Det ger barnen en högre levnadsstandard och ökad ekonomisk trygghet i familjen. Det skapar även en förebild för barnen i sin förälder, ökar barnens framtidstro och bidrar till ökad delaktighet i samhället.¹⁹

Offentlig sektor, näringsliv och civilsamhälle har alla möjlighet att påverka kvinnornas etablering. Det handlar exempelvis om att samverka, utbyta erfarenheter eller utveckla metoder för att öka arbetet med en jämställd vägledning till arbete, företagande eller studier. Det kan också handla om att bredda och öka mångfalden vid rekrytering, samt att verka för att innovations- och företagsfrämjande stöd fördelas jämställt.

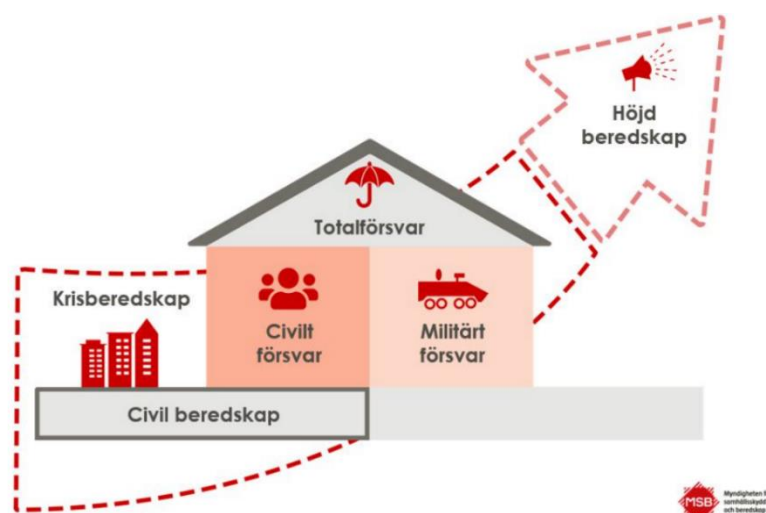
18 Hållbarhetsanalys av Gröna Kronoberg 2025 (arcgis.com).

19 Utrikes födda kvinnors etablering | NVC (nordicwelfare.org); Starka mammor – trygga barn – En rapport om asylsökande och nyanlända ensamstående mammors situation i Sverige | Save the Children's Resource Centre.

Jämställd och jämlik civil beredskap

Krig och långvariga kriser har omfattande påverkan på samhället. Under de senaste åren har återuppbyggnaden av Sveriges totalförsvar påbörjats, vilket innefattar en återuppbyggnad av den civila beredskapen.²⁰ Civil beredskap handlar om att värna samhällets grundläggande skyddsvärden:

- Människors liv och hälsa,
- Samhällets funktionalitet,
- Demokrati, rättssäkerhet och mänskliga fri- och rättigheter,
- Miljö och ekonomiska värden,
- Nationell suveränitet.



Figur 2. Så hänger krisberedskap, civilt försvar och totalförsvar ihop. Bild från Myndigheten för samhällsskydd och beredskap (MSB).

Hanteringen av händelser som exempelvis skogsbränder, översvämningar eller krigshandlingar innebär att snabba beslut behöver fattas och att skyndsamma åtgärder behöver genomföras. Då finns risk att jämställdhet och mänskliga rättigheter tappas bort. Krig och kris har påverkan på människors möjlighet att få sina rättigheter tillgodosedda. Samtidigt påverkas kvinnor och män, flickor och pojkar olika beroende på vilka de är och vilka livsvillkor de lever under.

I arbetet med civil beredskap är det viktigt att ha förmågan att identifiera hur händelser påverkar olika grupper, så att bättre åtgärder kan genomföras. Exempelvis kan det handla om att se vad ett avbrott i mat- eller vattenförsörjning får för konsekvenser för olika grupper av

²⁰ Beskrivning av Totalförsvar och civil beredskap, Det svenska civila beredskapssystemet (msb.se).

människor, eller hur en utrymning påverkar kvinnor och män, flickor och pojkar olika. Om inte aspekter om hur vuxna och barn, av olika kön, åldrar, bakgrund eller med olika förmågor påverkas olika av en händelse inkluderas i planeringsstadiet för kris och krig, är det svårt att aktualisera frågan i skarpt läge.

I och med återuppbyggnaden av Sveriges totalförsvaret förstärker många aktörer sin beredskapsorganisation. Det öppnar upp för att aktivt arbeta in nya arbetssätt och rutiner som fokuserar på att skapa en bättre förmåga att identifiera och analysera hur händelser påverkar grupper olika, utifrån jämställdhet och mänskliga rättigheter.

Inriktningar för en jämställd och jämlik civil beredskap

Att arbeta för jämställdhet och mänskliga rättigheter inom civil beredskap är ett sätt att motverka diskriminering och värna civilbefolkningen under krig och kris. Detta regleras i regeringsformen och är målet för det civila försvaret.²¹ Arbetet bidrar till samtliga nationella jämställdhetspolitiska mål och uppfyllelse av de globala målen.



Figur 3. Globala målen, mål 3, 5, 10, 11, 16, 17. Arbetet med jämställdhet bidrar till att uppfylla de globala målen.

För att klara belastningar som samhället ställs inför under krig och kris behöver aspekter som rör jämställdhet och mänskliga rättigheter finnas på plats. Det bidrar till förmågan att fatta välgrundade beslut med hänsyn till olika konsekvenser för kvinnor och män, flickor och pojkar, samt att motverka risken för beslutsfattande som baseras på traditionella könsroller.

Aktivt arbete med jämställdhet och mänskliga rättigheter i planeringen av civil beredskap påverkar vuxnas och barns generella hälsa och välbefinnande, före, under och efter en händelse. En del i arbetet för att stärka jämställdhet och jämlikhet inom civil beredskap genomförs genom Kronobergs läns regionala råd och regionala planeringsförutsättningar, där jämställdhet och mänskliga rättigheter integreras i det operativa krisledningsarbetet.²²

²¹ Det svenska civila beredskapssystemet (msb.se).

²² Regionala planeringsförutsättningar för Kronobergs län 2023; Länsstyrelsens Funktionsstöd - mänskliga rättigheter och jämställdhet, Rätt att försvara.

Stärkt förmåga att identifiera hur kvinnor och män, flickor och pojkar påverkas olika av krig och kris

Människor som lever i utsatthet i vardagen kommer med stor sannolikhet att drabbas hårdare vid krig och kris. Vilka personer eller grupper som kommer påverkas beror på händelsens art och omständigheter. Därför är det viktigt att ha kunskap om jämställdhet och mänskliga rättigheter, samt att kunna identifiera hur olika grupper av kvinnor och män, flickor och pojkar påverkas.²³ Kunskap om länets och den egna kommunens demografi²⁴ samt människors olika förutsättningar bidrar till bättre konsekvensanalyser, där hänsyn tas till olika behov. Därigenom ökar även förmågan att göra medvetna val, med insikt om vilka konsekvenser ett agerande får för olika grupper i samhället, baserat på exempelvis kön, ålder, bakgrund eller funktionsförmåga. Det möjliggör även att sätta in kompensatoriska åtgärder i tid.

Ett sätt att bidra till arbetet är att tillvarata den kunskap och de erfarenheter som finns lokalt, regionalt och nationellt. Exempelvis genom Länsstyrelsens Funktionsstöd – mänskliga rättigheter och jämställdhet, Rätt att försvara eller material från Myndigheten för samhällsskydd och beredskap.²⁵

Bredare representation och delaktighet i arbetet med civil beredskap

Att bredda representationen och inkludera kompetens kring jämställdhet och mänskliga rättigheter i arbetet med civil beredskap kan förbättra lägesanalyser, planering och beslutsfattande. Det är även värdefullt att överväga att inkludera andra aktörer i samhället med sakkunskap utanför den egna organisationen, exempelvis civilsamhällesorganisationer, näringsliv eller myndigheter, samt möjliggöra för ett aktivt deltagande och delaktighet.

En bred representation av kompetenser kring jämställdhet och mänskliga rättigheter samt delaktighet i arbetet med civil beredskap ökar förutsättningar för evidensbaserad informationsinhämtning. Det ökar också kunskaperna om lokal demografi och de skillnader som finns i samhället som påverkas av ett krig eller en kris.

23 Metoder för arbetet finns att hitta i Strategins sista del "Verktyg för genomförande".

24 Vetenskap om en befolknings fördelning, storlek och sammansättning. Kan avse ålder, kön, yrke, inkomst, religion, etnicitet, intressen, utbildning, civilstånd eller andra sociala eller ekonomiska faktorer.

25 Länsstyrelsens Funktionsstöd - mänskliga rättigheter och jämställdhet; Krisberedskap & civilt försvar (msb.se).

Könsrelaterat våld och rätten till kroppslig integritet

Kvinnor och män, flickor och pojkar har rätt till och ska ha samma möjlighet till kroppslig integritet. Våld är den yttersta konsekvensen av ett ojämställt samhälle.

Våld är varje handling som är riktad mot en annan person, som skadar, smärftar, skrämmer eller kränker denna person att göra något mot sin vilja eller att avstå från något den vill göra.²⁶ Det kan vara fysiskt, psykiskt, sexuellt, ekonomiskt eller digitalt* våld samt brist på omsorg. Våld får stora konsekvenser i samhället i form av mänskligt lidande, brist på personlig rörelsefrihet, säkerhet och stora samhällskostnader.²⁷

Mäns och pojkars våld mot kvinnor och flickor samt våld i nära relation är ett allvarligt problem, såväl nationellt som i Kronobergs län. Kvinnor utsätts oftare för våld av en närstående eller bekant man i eller i anslutning till hemmet, medan män i högre grad utsätts för våld av en obekant man på offentliga platser.²⁸ Det våldsförebyggande arbetet är en prioriterad fråga i Kronobergs län, både på verksamhets- och politikernivå, men arbetet ser olika ut och har olika resursfördelning.²⁹

Inriktningar för att förebygga och bekämpa könsrelaterat våld och stärka rätten till kroppslig integritet

Könsrelaterat våld är ett brott mot mänskliga rättigheter och mot människans värdighet och fysiska och emotionella integritet.³⁰ Att förebygga och bekämpa mäns och pojkars våld mot kvinnor och flickor samt våld i nära relation bidrar till att uppfylla de jämställdhetspolitiska målen om att Mäns våld mot kvinnor ska upphöra, Jämställd hälsa och Ekonomisk jämställdhet. Det bidrar även till de folkhälsopolitiska målen³¹ och uppfyllelse av de globala målen.

26 Alternativ til Vold, Per Isdal.

27 WHO 2002; *Digitalt våld tillagt av författare.

28 Nationella trygghetsundersökningen (NTU) - Brottsförebyggande rådet (bra.se).

29 Länsstyrelsen Kronobergs årsredovisning för arbete mot mäns våld mot kvinnor 2022.

30 Istanbulkonventionen (coe.int).

31 Nationella folkhälsomål och målområden – Folkhälsomyndigheten (folkhälsomyndigheten.se)



Figur 4. Globala målen mål 3, 5, 10, 16. Arbetet med jämställdhet bidrar till att uppfylla de globala målen.

Handlingsplan för att förebygga och bekämpa mäns våld mot kvinnor i Kronobergs län³² samlar länets våldspreventiva arbete och bidrar till att skapa goda och trygga uppväxt- och livsvillkor för både vuxna och barn. Inriktningarna för fokusområdet utgår från handlingsplanen samt den nationella strategin för att förebygga och bekämpa mäns våld mot kvinnor.³³

Integrera genusperspektiv och normkritik i arbete med barn och unga

Ett normkritiskt och integrerat genusperspektiv i arbete med barn och unga är verkningsfullt i det förebyggande jämställdhetsarbetet. Det påverkar ofta barns och ungas syn på andra människor och människors lika värde, idag och senare i livet.³⁴ Ett förebyggande jämställdhetsarbete inom normkritik och genus påverkar även utbildnings- och karriärval och jämställdheten i hem- och privatliv.

Synliggöra och uppmärksamma alla former av våld

För att förbättra upptäckten av och stärka skydd och stöd till våldsutsatta behöver olika former av våld synliggöras och uppmärksammas. Det behöver finnas en grundläggande kunskap om vad olika former av våld innebär, hur dessa tar sig uttryck och vad våldet leder till. Det behöver även finnas rutiner för att uppmärksamma och hantera våldet och dess konsekvenser bland länets samtliga aktörer, inom såväl myndigheter, kommuner, region, civilsamhälle och näringsliv.

Samverkan i det våldspreventiva arbetet

Ett framgångsrikt våldspreventivt arbete kännetecknas ofta av samverkan, så även i Kronobergs län. Det öppnar för berörda aktörer att tillsammans identifiera utmaningar och möjliga insatser utifrån en situation eller egna förutsättningar. Ett sådant arbete kan ge god effekt för den enskilda individen eller grupper av kvinnor och män, flickor och pojkar i länet.

I Kronobergs län finns flera länsövergripande strukturer och nätverk för

32 Handlingsplan för att förebygga och bekämpa mäns våld mot kvinnor i Kronobergs län 2021–2026.

33 En nationell strategi för att förebygga och bekämpa mäns våld mot kvinnor - Regeringen.se.

34 Förskolans arbete med jämställdhet (skolinspektionen.se).

samverkan, där exempelvis våld i nära relation, mäns våld mot kvinnor eller våld mot barn inkluderas. Aktörer inom olika sektorer, på olika verksamhetsnivå i länet har på så vis möjlighet att påverka det våldspreventiva arbetet och att minska förekomsten av våld.³⁵



Figur 5. Våldspyramiden beskriver olika typer av våld, där toppen av pyramiden är grövst men sällan förekommande och det längst ner är mer normaliserat men vanligt förekommande. Alla delar av pyramiden är att betrakta som olika former av våld.

35 Exempel på forum för samverkan finns att hitta i Länsstyrelsen Kronobergs årsredovisning för arbete mot mäns våld mot kvinnor 2022.

Verktyg för att uppnå jämställdhet

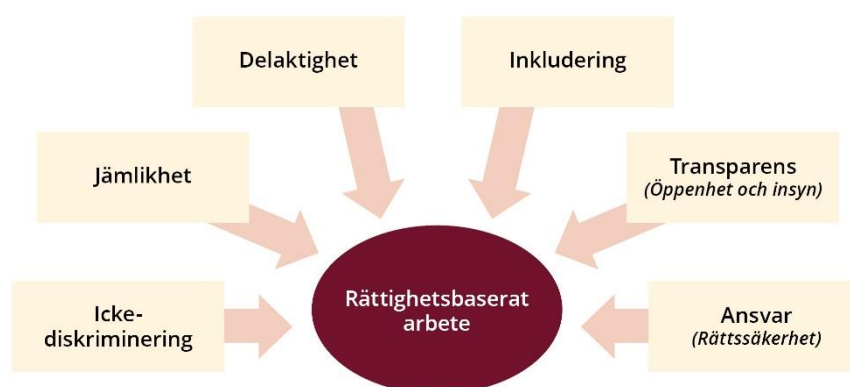
Jämställdhetsintegrering är en strategi för att nå målet jämställdhet. Det innebär att jämställdhet behöver integreras och synliggöras i alla verksamhetsområden, vid beslutsfattande, i planering och i utförande på alla nivåer och i alla steg av processer.

Att integrera jämställdhet är att synliggöra och analysera konsekvenser för och skillnader mellan olika grupper av kvinnor och män, flickor och pojkar.³⁶ Det behöver göras av den som normalt genomför arbetet eller beslutsfattandet, inom ordinarie processer. På så vis kan integrering fungera som ett verktyg för att uppnå jämställdhet.

Ett rättighetsbaserat arbetssätt

I arbetet för att integrera jämställdhet är det också viktigt att använda ett rättighetsbaserat arbetssätt. Det innebär att principer om jämlikhet, icke-diskriminering, delaktighet och inflytande, transparens och ansvar är vägledande för att säkerställa och främja mänskliga rättigheter.³⁷

Samhällsutmaningar är idag ofta komplexa och kräver ett holistiskt synsätt på såväl problem som lösningar. Därför är det viktigt att ta hänsyn till andra socioekonomiska faktorer och aspekter utifrån hållbarhet – alltid kön, men inte bara kön.



Figur 6. Principer för ett rättighetsbaserat arbetssätt.

³⁶ Arbetet bör även ta en bredare utgångspunkt och inkludera andra könsidentiteter och med utgångspunkt i diskrimineringsgrunderna.

³⁷ Metodstöd för ett rättighetsbaserat arbetssätt (lansstyrelsen.se).

Verktyslåda

Olika arbetsområden kräver olika metoder för att integrera jämställdhet. Nedan följer några exempel på webbplatser där du kan hitta metoder och verktyg för att integrera jämställdhet och mänskliga rättigheter inom olika arbetsområden. Listan är inte uttömmande.

ÖVERGRIPANDE METODER FÖR JÄMSTÄLLDHETSARBETE:

Jämställdhetsmyndighetens webbplats samlar olika verktyg och metoder för arbetet med att integrera jämställdhet:

[Ska du jobba med jämställdhet - praktiska exempel och verktyg | Jämställdhetsmyndigheten \(jamstalldhetsmyndigheten.se\)](#)

ARBETSMARKNAD:

Hållbar, jämlik och jämställd rekrytering för att skapa god kompetensförsörjning och bredd på arbetsmarknaden, samt minska en könssegregerad arbetsmarknad.

[Matchning från dag 1 - \(finsamroslagen.se\)](#)

[Hållbar rekrytering och arbetsmiljö - Hållbart Halland \(hallbarhalland.se\)](#)

BUDGET:

Att synliggöra hur resurser fördelas mellan verksamheter och individer utifrån kön bidrar till mer jämlik och jämställd fördelning av samhällsresurser.

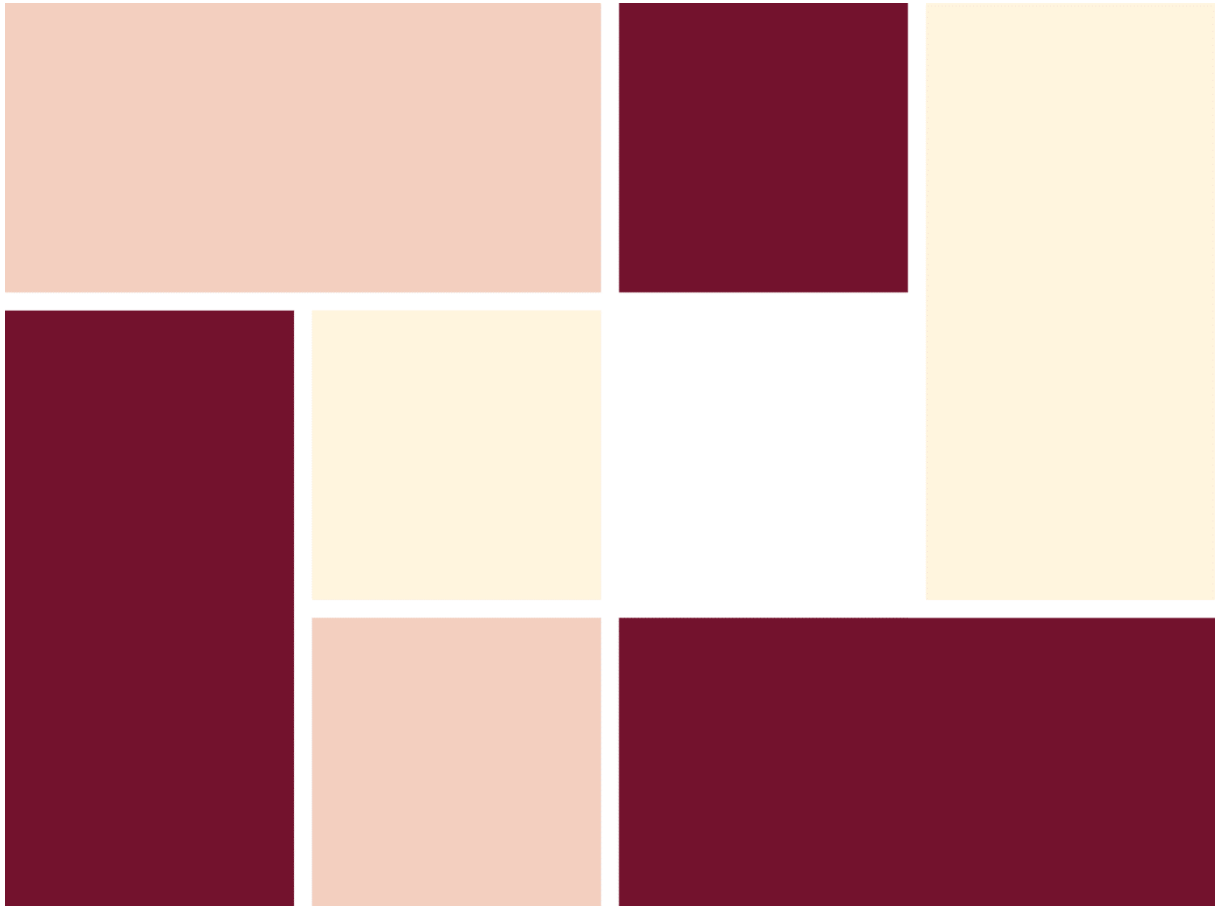
[Metodmaterial för budgetgranskning: Följ pengarna! - | Sveriges Kvinnoorganisationer](#)

HÅLLBARHETSSÄKRING:

Beslut och arbetsprocesser behöver bedöma och analysera konsekvenser med hänsyn till hållbarhet på alla nivåer, detta bidrar även till ökad jämställdhet och jämlikhet.

[Gröna Kronoberg - Hållbarhetssäkring \(regionkronoberg.se\)](#)

ETT JÄMSTÄLLT KRONOBERG



Länsstyrelsen
Kronoberg

www.lansstyrelsen.se/kronoberg