

KULTURMILJÖ I BEREDSKAP

KULTURMILJÖ I BEREDSKAP

Text: Länsstyrelserna

Denna skrift har tagits fram på uppdrag av Länsstyrelsernas Kulturmiljöforum.

Redaktionsgrupp: Roger Edenmo, Länsstyrelsen Uppsala, Heidi Vassi, Länsstyrelsen Kronoberg, Maria Olsson, Länsstyrelsen Västernorrland, Emma Östlund, Länsstyrelsen Halland, Sofia Andersson, Länsstyrelsen Stockholm.

Layout: Stibo Complete

Utgivare: Länsstyrelsen i Kronobergs län, 351 86 VÄXJÖ

Hemsida: www.lansstyrelsen.se

Tryckeri: Stibo Complete

Omslagsfoto:

Bild 1: Kyrkstugorna i Öjeby kyrkstad. Foto Maria Fäldt

Bild 2: Den Heliga Birgitta på domkyrkans fasad. Foto: Gunnar Nordanskog

Bild 3: Lunds universitetsbibliotek. Foto: Jonas Haas

Bild 4: Blidingsholmsbron i Kronobergs län. Foto: Länsstyrelsen i Kronoberg

Bild 5: Delar av frontlinje som ingick i Stockholms fasta försvar under två världskrig. Foto: Arkeologikonsult AB

Bild 6: En minnessten över de som övat på Gumboda hed restes år 1912. Foto: Skellefteå museum/foto Krister Hägglund

Bild 7: Sessionssalen i Kalskoga stadshus. Foto: Arne Wahlberg: Ark/Des

Bild 8: Officerssalongen på Rommehed. Foto: Länsstyrelsen i Dalarna

ISBN: 978-91-89211-20-9

© Länsstyrelserna





Kallbadhuset i Varberg. Foto: Mostphotos.




Innehåll

Förord	7
Vad är kulturmiljöer?	9
Att skydda kulturmiljö med hjälp av lagen	10
Sveriges länsstyrelser	12
Beredskap för skydd av kulturegendom	14
GOTLAND – Kulturvårdsstyrka som stöd vid undanförel och skydd av kulturegendom	16
SKÅNE – Hur museer förberett för undanförel	18
UPPSALA – Utmärkning av kulturegendom	20
ÖSTERGÖTLAND – Utmärkning av kulturegendom	22
Beredskap i backspegeln	24
STOCKHOLM – Stockholms fasta försvar 1904–1945	26
DALARNA – Mötes- och exercisplatsen Rommehed	28
VÄSTERBOTTEN – Mandom mod och morske män	30
JÄMTLAND – Optands krigsflygfält	32



VÄRMLAND – Militärhistoriska lämningar i gränsland	34
SÖDERMANLAND – Robotgrupperingsplats RB 68 i Lundaskog	36
VÄSTRA GÖTALAND – Ledningsplats Björn	38
ÖREBRO – Kris på tapeten	40
Beredskap i ett förändrat klimat	42
VÄSTMANLAND – Skogsbranden	44
JÖNKÖPING – Inventering av miljöer inom ramen för översvämningdirektivet ...	46
VÄSTERNORRLAND – Kulturmiljöer i riskområden	48
KRONOBERG – Klimatförändringarnas påverkan på kulturmiljöer	50
HALLAND – Tillsammans för kulturmiljöer i ett förändrat klimat	52
Världsarv i beredskap	54
GÄVLEBORG – Avfuktare i världsarvsgården Erik-Anders	56
NORRBOTTEN – Kyrkstäder i beredskap inför klimatförändringar	58
BLEKINGE – Utmärkning med förhinder	62
KALMAR – Världsarv med beredskap för klimatförändring	64



Gamla fiskenät i Ulvöhamn.
Foto: Maria Olsson, Länsstyrelsen Västernorrland.

Förord

Sveriges 21 länsstyrelser arbetar alla med kulturmiljöer på en mängd olika sätt, som utgår från lagstiftning, nationella kulturmiljömål, globala mål och internationella konventioner. Den här skriften utgör den tredje i en serie som berättar om länsstyrelsernas kulturmiljöarbete och dess samhällsnytta.

Kulturmiljö i beredskap knyter an till dagsaktuella frågor med tanke på klimatförändringar och den säkerhetspolitiska situation vi befinner oss i. I beredskapsplaneringen ingår skydd av kulturegendom som en grundförutsättning för att bevara vårt kulturarv och i målen för kulturmiljöarbetet. Det statliga kulturmiljöarbetet ska främja

- Ett hållbart samhälle med en mångfald av kulturmiljöer som bevaras, används och utvecklas.
- Människors delaktighet i kulturmiljöarbetet och möjlighet att förstå och ta ansvar för kulturmiljön.
- Ett inkluderande samhälle med kulturmiljön som gemensam källa till kunskap, bildning och upplevelser.
- En helhetssyn på förvaltningen av landskapet som innebär att kulturmiljön tas till vara i samhällsutvecklingen.

Sverige behöver ha en beredskap att kunna hantera olika typer av hot mot vår säkerhet. Det gäller förberedelse att hantera såväl fredstida kriser som till exempel effekten av klimatförändringar eller naturkatastrofer, som säkerhetspolitiska kriser och ytterst ett väpnat angrepp.

Vi ger exempel på det arbete som pågår på länsstyrelserna i uppbyggnaden av det civila försvaret med utgångspunkt i folkrätten för att så långt möjligt skydda vårt lands kulturegendom. Ett lands kulturarv är en enande kraft och källa till vårt kollektiva minne. Skyddet av kulturarvet är därför en viktig del i det psykologiska försvaret, för den militära planeringen och för att stärka vår motståndskraft.

Vi lyfter även vikten av att blicka tillbaka i historien på tidigare beredskapsinsatser. Många av dessa platser är idag kulturhistoriskt skyddade miljöer och intressanta besöksmål. Med exempel på klimatförändringars påverkan på kulturmiljöer tydliggörs behovet av omfattande förebyggande insatser. I ett varmare mer växlande klimat kan vi med en god planering på ett bättre sätt möta hoten mot kulturmiljöer. Stort nöje med läsningen!

*AnnaMaria Bergholm Söder, länsråd i Gotlands län
med särskilt ansvar för kulturmiljöfrågor*

Myrlada i Anundsjö socken
Foto: Maria Olsson Länsstyrelsen,
Västernorrland.



Vad är kulturmiljöer?

KULTURARV OCH KULTURMILJÖ

Kulturarv är alla materiella och immateriella uttryck för mänsklig påverkan, till exempel lämningar, föremål, miljöer, verksamheter eller traditioner. *Kulturmiljö* är hela den av människan påverkade miljön och kan omfatta en enskild anläggning, en bygd eller region. Det kan vara allt ifrån infrastruktur till fornlämningar, alla former av bebyggelse, industrilandskap, parker och trädgårdar, åkrar, ängar, skogsbruk och jordbruk, med mera. Exempel på *immateriellt kulturarv* är traditioner, språk, sociala seder, berättelse och sånger.

Lagstiftning, som exempelvis kulturmiljölagen, skyddar i första hand fysiska kulturmiljövärden.

KULTURHISTORISKT VÄRDE

Kulturhistoriskt värde syftar på alla de värden som förknippas med skapade miljöer, utöver det ekonomiska värdet. Det kulturhistoriska värdet bygger på en byggnads, lämnings eller ett områdes förutsättningar för att berätta om den tid eller situation då de har kommit till. Det kan vara arkitektoniska värden, socialhistoriska eller industrihistoriska värden. Men det kan också vara kvalitet, representativitet, patina och identitetsvärde med mera. Bedömningen av vad som är kulturhistoriskt värdefullt skiftar också över tid och i takt med samhällsförändringar.

Att skydda kulturmiljö med hjälp av lagen

Kulturmiljöarbetet ska förhålla sig till ett flertal olika lagar, regler och riktlinjer. Kulturmiljölagen är en av dem och innehåller bland annat bestämmelser om fornlämningar, byggnadsminnen och kyrkliga kulturminnen. Den reglerar även olika ansvarsområden för kulturmiljön. I lagens första kapitel anges att ansvaret delas av alla, såväl enskilda som myndigheter.

Hur de kulturhistoriska värdena ska tillvaratagas regleras även av andra lagar, som miljöbalken, plan- och bygglagen och skogsvårdslagen. Det finns även med i Landskapskonventionen.

Det fanns tidigt ett intresse av att bevara och identifiera historiska lämningar i Sverige. Lagskyddet för kyrkor kan föras tillbaka ända till de medeltida landskapslagar. Under 1600-talet började ett skydd av fornlämningar och äldre byggnader att diskuteras och regleras. År 1666 antogs Placat och Påbudh, Om Gamble Monumenter och Antiquiteter – den första ansatsen till fornminneslagstiftning i Sverige. I lagstiftningen uppmanades man att inom hela det dåvarande riket uppteckna kulturhistoriska lämningar.

Kyrkstugorna står tätt intill varandra och skadebilden påverkas av markfukt såväl som av takavvattning. För att ha god beredskap inför klimatförändringarna rekommenderas ägarna att göra årliga besiktningar av sina stugor. Foto: Maria Fäldt 2016.



Sveriges länsstyrelser

Sverige är indelat i 21 län som alla har en Länsstyrelse och en landshövding. Länsstyrelsen är en statlig samordnande myndighet, en servicemyndighet, en överklagandeinstans och har tillsynsansvar.

Länsstyrelsens uppdrag och uppgifter styrs av förordningen med länsstyrelseinstruktion och regeringens årliga regleringsbrev. Regleringsbrevet innehåller uppdrag samt riktlinjer om hur Länsstyrelsen ska arbeta med och återrapportera uppdragen. Länsstyrelsen ansvarar för att beslut från riksdagen och regeringen genomförs i länen.

Ett av Länsstyrelsernas ansvar är det statliga kulturmiljöarbetet i länet. Utgångspunkterna för kulturmiljöarbetet är de av riksdagen antagna kulturpolitiska målen tillsammans med de statliga kulturmiljömålen. Det kommer bland annat till uttryck i hanteringen av riksintressen för kulturmiljövården, kulturreservat, byggnadsminnen, och fornlämningar som behöver tas hänsyn till i den kommunala planeringen.



Äskhults by utsikt mot byn från utmarken.
Foto: Länsstyrelsen i Halland.



BEREDSKAP FÖR SKYDD AV KULTUREGENDOM

1954 års Haagkonvention för skydd av kulturegen-
dom i händelse av väpnade konflikter utgör en del
av den internationella humanitära rätten. Enligt
totalförsvarets folkrättsförordning ska Länsstyrelsen
under fredstid vidta åtgärder för att märka ut sådan

kulturegendom som avses med Haagkonvention.
Länsstyrelsen ska också planlägga för undanförsel
av sådan kulturegendom som har stor historisk eller
kulturell betydelse och som riskerar att förstöras eller
på annat sätt förloras till följd av krigshandlingar.



Runstenar vid Lena kyrka.
Foto: Lennart Swanström.

GOTLAND

Kulturvårdsstyrka som stöd vid undanförelse och skydd av kulturegendom

Vi har sett nationalmuseet i Bagdad plundras. Vi har sett IS förstörelse av världsarvet i Palmyra och vi ser det hända om och om igen i Ukraina. Listan på hur kulturarv skadas i krig är lång. Gotland tar nu första steget för att skapa en kulturvårdsstyrka som kan hjälpa till att skydda öns kulturarv i händelse av krig.

Kulturarvet är skyddat enligt folkrätten. Kulturarvets styrka, som enande identitetsskapande kraft och källa till vårt gemensamma minne, går förlorad om kulturarvet skadas. Därför behöver skydd av kulturegendom ses som en naturlig del i arbetet med att återuppbygga totalförsvaret och stärka vår motståndskraft.

Länsstyrelsen Gotland har arbetat med undanförelse av kulturföremål sedan 2020. Efter övning och sam-

verkan med länets aktörer konstaterade vi att det behövs stöd från frivilliga förstärkningsresurser.

Under 2023 lyfte Länsstyrelsen behovet av ett sådant stöd, vilket resulterade i att Civilförsvarsförbundet sökte medel till en förstudie. Efter utbildning och rekrytering ska personerna i styrkan krigsplaceras vid Länsstyrelsen Gotland och övas varje år.

Målet är att kulturvårdsstyrkan ska ha sakkunskap kring de föremål som ska skyddas. Styrkan ska bland annat kunna föra undan föremål på ett säkert sätt, eller skydda dem på plats. En viktig uppgift blir att hantera spontanfrivilliga. Vår förhoppning är att kulturvårdsstyrkan ska bli en viktig del av att stärka skyddet av kulturegendom på Gotland.

Föremål bärs ut från kyrkan.
Foto: Susanne Hallander.



SKÅNE

Hur museer förberett för undanförelse

Länsstyrelserna har ett särskilt ansvar för att planlägga för en situation där kulturföremål av stor historisk eller kulturell betydelse behöver flyttas. Genom att flytta dem kan de skyddas från hot som uppstår till följd av en väpnad konflikt. Ansvaret omfattar förenklat föremål i det egna länet som inte ingår i de statliga kulturarvsinstitutionernas samlingar. Exakt hur långt ansvaret sträcker sig är inte tydligt i dagsläget och det finns inte heller någon utvecklad definition av vilka föremål som kan anses ha ett sådant värde att de bör omfattas av planläggningen.

I Skåne finns ett antal samlingsförande institutioner som förvaltar föremål av sådan dignitet att de bör vara aktuella i sammanhanget. Det handlar bland annat om museer och arkiv med regionalt och kommunalt ansvar, institutioner under Lunds universitet och Svenska kyrkans församlingar. En förutsättning för Länsstyrelsens arbete är att de samlingsförande institutionerna har en god egen beredskap för hur föremål

bör hanteras i en krissituation. För att få en bättre kunskap om läget i länet har Länsstyrelsen Skåne under det senaste året fört en dialog med representanter för de viktigaste institutionerna om hur deras beredskap ser ut och vilka utvecklingsbehov som finns. Dialogen har genomförts både genom enskilda möten och i seminarieform.

Dialogen har visat att det finns stora skillnader i hur långt institutionerna har kommit i arbetet med att förbereda sig inför en krissituation. I nuläget har endast ett fåtal av dem klart för sig hur deras föremål bör hanteras och prioriteras vid en kris. Det arbete som genomförts har framför allt utgått från katastrofhantering och restvärdesräddning, och specifik kunskap om behov av beredskap för väpnad konflikt är låg. På flera håll pågår nu insatser för att förbättra beredskapen, såväl inom de olika kulturarvsinstitutionerna som inom Svenska kyrkans församlingar. Länsstyrelsen fortsätter arbetet under kommande år.



Lunds universitetsbibliotek. Foto: Jonas Haas.



Nyupptäckta hällristningar i Boglösa.
Foto: Lennart Swanström.

UPPSALA

Utmärkning av kulturegendom

Kulturegendom är mycket utsatt i krigssituationer. Vissa nationella skatter besitter stora ekonomiska värden och är av den anledningen intressant för en angripare. Men det är framför allt kulturhistoriska och identitetsskapande värdena som gör att kulturarvet ofta utgör måltavlor i krig. Det som sker vid sådan förstörelse är i det akuta skedet ett led i angriparens mål att sänka försvarsviljan hos den angripna befolkningen, eller helt radera ut de fysiska manifestationerna av en nationell eller kulturell historia. I ett bredare, internationellt perspektiv krymper samtidigt möjligheten att berätta mänsklighetens historia. Utmärkningen av kulturegendom skyddar därför värden från den allra lokalaste nivån till globala mänskliga historier.

Hällristningarna i Boglösa berättar om bronsålderns föreställningsvärld i en tid av långväga handel och resor över hela Europa.

De runstenar som märks ut berättar parallella historier om genomförda resor, minnet av döda och anspråk på formuleringsprivilegium, allt men hjälp av ett fåtal skrivkunniga runristare.

De medeltida kyrkorna, såsom Härnevi kyrka med sin rika bildvärld, är vittnesbörd om religion som samhällsbyggande kraft, om personlig tro, och om starka europeiska rörelser som katolicism och reformation.

Den uppländska bruksnäringen – med Dannemora gruva, Forsmark, Lövestabruk, Österbybruk med flera – berättar om arbetskraftsinvandring, skogsbruk, miljöförstöring, råvaruförädling och framgångsrikt företagande som bidragit till bestående välstånd.

Miljöerna runt universitetshuset i Uppsala berättar om hur den högre utbildningen vidgades och rörde sig bortom den kyrkliga världsbilden och skapade utrymme för en friare tankevärld.

Fågelsundets fiskehamn berättar om jordbrukande i mindre bördiga länsdelar och beroendet av fisket.

Vaksalaskola är en viktig symbol för Uppsala stads kommunala omsorg, om framstående arkitektur och om skolväsendets historia i Uppsala och i Sverige.

ÖSTERGÖTLAND

Utmärkning av kulturegendom

Enligt Haagkonventionen från 1954 om skydd för kulturföremål, ska värdefull kulturegendom utmärkas med ett särskilt emblem i form av en blåvit sköld. Vid en väpnad konflikt innebär det ett krigsbrott att skada sådan egendom. Utmärkningen visar på aktiv krisberedskap och en gemensam försvarsvilja.

Länsstyrelsernas uppdrag är att göra ett urval av egendomar, varefter Riksantikvarieämbetet ger tillstånd att använda emblemet. Detta arbete pågår nu runtom i landet som en del i civilförsvarsplaneringen.

Utmärkningen kan beröra fornlämningar, byggnader, konstverk och värdefulla samlingar i arkiv, museer och bibliotek. Det är svårt att jämföra värdet mellan så olika kategorier och göra ett urval som speglar länets

och landets kulturarv. Ett viktigt kriterium är att de utvalda egendomarna har ett långsiktigt skydd och att deras värde är etablerat i det allmänna medvetandet.

I Östergötland är 69 objekt utvalda till utmärkning. Den välkända Rökstenen ett självklart exempel. Det är en fornlämning från 800-talet e.Kr. och världens längsta runinskrift i sten.

I andra fall är urvalet svårare, som i stads kvarter där enstaka hus kanske inte når upp till det höga värde som förväntas, men ändå har en viktig del i det historiska sammanhanget. Linköpings domkyrkokvarter är ett exempel, där Domkyrkan, Slottet och Biskopsgården alla har mycket höga värden, men där skyddsavgränsningen även inkluderar mindre välkända hus som historiskt har hört till den kyrkliga miljön.



Rökstenen. Foto: Gunnar Nordanskog.

Den Heliga Birgitta på domkyrkans fasad. Foto: Gunnar Nordanskog.

BEREDSKAP I BACKSPEGELN

Vår beredskapshistoria har avsatt en mängd spår som vi kan avläsa i landskapet och i rummet. Sveriges yta är stor, gränserna långa och varierande och de strategiska lägena för vårt försvar inför hot från vatten, mark och luftrum har krävt olika lösningar i landet, under olika tidsperioder. Vårt beredskapsarv innehåller historiska platser, glömda och gömda liksom berättelser om

beredskapens konsekvenser genom uttryck i byggnader och lämningar. Flera av lämningarna och uttrycken har inget kulturhistoriskt skydd, även om några blivit fornlämningar och byggnadsminnen. Intresset för vår historiska beredskap är idag stort. Inte minst då vi står inför nya utmaningar och lösningar vad gäller svensk beredskap.



Foto: Arkeologikonsult AB.

Försvarslinjen har fått populärnamnet "Korvlinjen" vilket anspelar på infanteriskansar som också kallades för infanterikorvar. Foto: Arkeologikonsult AB.



VAD ÄR EN FORNLÄMNING

Fornlämningar är spår efter äldre mänsklig verksamhet under forna tider, som har tillkommit genom äldre tiders bruk och som är varaktigt övergivna. Lämnningen ska ha tillkommit före 1850. Exempel på fornlämningar är gravhögar, fångstgropar, boplatser och järnframställningsplatser. Fornlämningar skyddas av kulturmiljölagen. Det är förbjudet att utan tillstånd ta bort, gräva ut, täcka över eller på annat sätt ändra eller skada en fornlämning.

Fornlämningar, kända eller okända, är skyddade av lagen. Lagskyddet gäller även för markområden runt lämnningen. Skyddsområdets storlek beror på fornlämnningens betydelse och karaktär. Om ett arbete berör en fornlämning, så krävs tillstånd till ingrepp i fornlämning från Länsstyrelsen. Länsstyrelsen kan i vissa fall även fornlämningsförklara lämningar som har tillkommit 1850 eller senare.

STOCKHOLM

Stockholms fasta försvar 1904 – 1945

Militära lämningar från Stockholms fasta försvar har blivit fornlämning. Lämningarna är rester av den norra frontlinje som började byggas runt 1904 och som ingick i Stockholms fasta försvar under två världskrig. Den mest bevarade delen ligger i Täby, strax norr om Stockholm. Försvarslinjen som sträcker sig från kusten i Österåkers kommun via Täby, Sollentuna till Upplands Väsby kommuner, kom aldrig riktigt att färdigställas. I det fasta försvaret från denna tid ingick även en södra front som sträckte sig från Tyresö till Huddinge kommuner. Under 1950-talet kom försvarslinjen att utgå ur krigsorganisationen.

Försvarslinjen bedöms ha ett högt kulturhistoriskt värde genom sin höga bevarandegrad och avläsbarhet, men också den tydliga kopplingen till det säkerhetspolitiska läget i Europa vid tidpunkten för dess uppförande. Linjen uppvisar dessutom en stor variation av anläggningar. Projektering av försvarslinjen påbörjades

1901 efter flera års diskussioner om vilka försvarsalternativ som Stockholm skulle ha på land. Med den allmänna opinionen som drivande och med hjälp av privata insatser initierades 1902 en förening, Föreningen för Stockholms Fasta Försvar, vilken hade som mål att samla in pengar för att bekosta befästningar kring Stockholm. Det innebar att försvarslinjerna till stor del kom att finansieras med privata medel.

Ett inkluderande samhälle med kulturmiljön som gemensam källa till kunskap, bildning och upplevelser kopplar mycket väl till berättelsen kring försvaret av Sverige men även försvaret av vår huvudstad. Detta under en period av hot om krig, under krigstid samt en nära efterkrigstid. Tidsperioden väcker idag stort intresse och berättelser knutna till perioden är efterfrågade. Det finns även ett starkt lokalt intresse för att bevara och tillgängliggöra dessa lämningar och dess historia.



Snickeridetalljer i form av korslagda bajonetter och hjul.
Foto: Länsstyrelsen i Dalarna.

DALARNA

Mötes- och exercisplatsen Rommehed

Rommehedslägret i Borlänge utgjorde under åren 1796–1908 Kungliga Dalregementets mötes- och exercisplats inom det militära organisationssystem, det så kallade yngre indelningsverket, som skapades av Karl XI 1682. Tidigare anordnades mötena på olika platser runt om i länet.

Mötena ägde rum sommartid och förläggning skedde till en början i tält med utspisning i det fria. De första permanenta byggnaderna att uppföras i anslutning till exercisheden var bland annat officerssalong och sjukhus, men de flesta byggnader uppfördes först under 1800-talets senare hälft.

Lägret består idag av ett trettiotal välbevarade träbyggnader, de mest statusfyllda med oljefärgsmålade fasader medan de enklare byggnaderna är rödfärgade. Mellan

bebyggelsen och exercisheden finns en lägerpark med rader av björkar för anvisning av tältens placering i samband med de militära sammankomsterna men träden förhindrade även spridning av flygsand.

Salongsgården med officerssalong och fyra flygelbyggnader utgör lägrets centrala plats och utgör även huvudmotiv för den siktlinje som sträcker sig från exercisheden och genom lägerparken. Byggnaderna präglas av 1800-talets panelarkitektur med ockrafärgade fasader och snickeridetalljer i form av korslagda bajonetter och hjul samt pilar.

Den forna mötes- och exercisplatsen Rommehed ger uttryck för vår historiska beredskap och är idag en attraktiv plats för boende, företag och besökare. Rommehedslägret byggnadsminnesförklarades 1991.



Officerssalongen på Rommehed.
Foto: Länsstyrelsen Dalarna.

VÄSTERBOTTEN

Mandom mod och morske män

Under 250 år var Gumboda hed i Robertsfors kommun militär övningsplats för Västerbottens regemente, från 1648 till 1897. Här trampade de årligen periodvis under somrarna över de sandiga markerna, övade bland annat att marschera i raka led och hantera gevär.

Det dröjde länge innan några byggnader uppfördes på heden. Inkvartering av befäl skedde i näraliggande bondgårdar och huvuddelen av manskapet var förlagda i stora tärtläger under övningarna. Så småningom byggdes ändå bland annat officerspaviljong, manskapsbaracker, sjukstuga med arrest på övervåningen, gymnastiklokal och marketenteri. Sammanlagt fanns ca 25 byggnader, idag finns bara grunderna kvar.

Under fredstid kunde soldaterna, förutom de årliga övningarna, även få uppdrag att utföra arbete i statens tjänst. De kunde till exempel bli inkallade som kolervakter för att förhindra att smitta av ”den violetta döden” fördes in i landet via sjöfarten. De kunde även

kommenderas ut till släckningsarbeten vid större bränder och bistå ordningsmakten vid till exempel strejker och andra oroligheter. Den vanligaste kommanderingen för Västerbottens soldater var emellertid ström- och årensning av flottlederna längs Vindelälven och Umeälven.

Med tiden kom insikten att fortsatta övningar var tvungna att hållas i anslutning till någon järnvägsknut för logistikens skull. År 1897 genomfördes den sista övningen, därefter påbörjades försäljning och flytt av byggnaderna.

Trots frånvaron av byggnader ger platsen ändå en uppfattning om hur livet under dåtidens beredskapsövningar kunde te sig. Gumboda bys samfällighetsförening utför årligen markvård inom området för att synliggöra lämningarna efter den militära verksamheten samt informerar om platsens historia. Länsstyrelsen lämnar ekonomiskt bidrag till detta.



I området finns ett 25-tal framröjda husgrunder som visar den tidigare verksamhetens omfattning. Foto: Skellefteå museum/foto Krister Hägglund.



En grupp officerare framför de nyligen uppförda manskapsbarackerna. Bilden är troligen tagen under 1860-talet. Foto: Skellefteå museums fotoarkiv, okänd fotograf.

KULTURMILJÖBIDRAG

Staten avsätter varje år ekonomiska medel för kulturmiljövården. Länsstyrelserna tilldelas årligen var sin del av dessa medel, och får i uppdrag att fördela medlen till kulturmiljövårdande insatser i varje län. Bidraget får lämnas till vård, information och tillgängliggörande av värdefulla kulturmiljöer samt framtagande av kunskapsunderlag.

Målet med kulturmiljöanslaget är att det ska uppnå största möjliga effekt och nytta för kulturmiljön. Det ska även bidra till att uppfylla de nationella målen för kulturmiljöarbetet. I denna skrift finns flera exempel på projekt som helt eller delvis finansierats med kulturmiljöbidrag.



Ladvärn i form av ladugård. Foto: Länsstyrelsen i Jämtland.

JÄMTLAND

Optands krigsflygfält

En knapp mil söder om Östersund ligger något som verkar ha varit en bondgård med stora ekonomibyggnader. Platsen är skyltad "Teknikland" och är idag ett militär- och flyghistoriskt museum.

Studerar man bondgårdens byggnader, ser man att de faluröda husen har målade blindfönster och att de panelklädda ytterväggarna har skarvar som avslöjar att hela väggar går att fälla ned. Byggnaderna är alltså inte en vanlig bondgård med mangårdsbyggnad, ladugård och lador, utan en grupp så kallade ladvärn, uppförda av Försvarsmakten under början av 1940-talet.

Ladvärnen är flyghangarer vilka är kamouflerade som jordbruksbyggnader. I hangarerna kunde flygplanen repareras och underhållas oberoende av väder och tid på dygnet, och utan att fienden kunde upptäcka dem. Vissa av dem förklarades för byggnadsminne 2008.

Under andra världskriget anlades 39 krigsflygfält i Sverige, varav Optands krigsflygfält var ett. Anledningen var att det svenska flygförsvaret hade blivit ålderdomligt och riksdagen beviljade pengar till flera krigsflygfält runt om i landet.

Från början byggdes tre olika "gårdsmiljöer" runt Optands krigsflygfält med totalt tio ladvärn, varav sex ingår i dagens byggnadsminne. Inom byggnadsminnet finns även andra byggnader som varit knutna till flygvapnet och som i dag innehåller museiutställningar om flygvapnet och försvaret.

Teknikland är i dag ett omtyckt besöksmål, öppet under sommarsäsongen. Själva ladvärnen används i dag som förråd och kan ses utifrån.





Observationsvärn vid skans 153.
Foto: Björn Wallbom Länsstyrelsen i Värmland.

VÄRMLAND

Militärhistoriska lämningar i gränsland

Värmland har som ett gränslandskap utsatts för flera angrepp vilket avsatt ett stort antal skilda militärhistoriska lämningar från olika historiska skeenden. I samband med Tysklands invasion av Norge under andra världskriget anlades tre större befästningslinjer i Värmland där ett eventuellt huvudanfall in mot Sverige förväntades ske. De bestod av skyttevärn, löpgravar, täckta värn för tunga vapen, skyddsrum samt pansarhinder. Anläggningarna var placerade i terrängavsnitt där man kunde spärra fiendens framryckning.

När anläggningarna från beredskapstiden avvecklades pekades ungefär hälften av dessa ut som kulturhistoriskt värdefulla. Trots det saknar de idag juridiskt skydd. Flera av befästningarna, som ofta ligger på mindre höjdparter intill vägar, utsätts för

täktverksamhet, skogsbruk, byggnationer och har påverkats negativt.

En diskussion om lämpliga skyddsformer för militärhistoriska lämningar tillkomna efter år 1850 behövs. En försvarslinje från tidigt 1900-tal har nyligen fornlämningsförklarats men hur ser det ut bland de yngre militärhistoriska lämningarna? Flertalet av anläggningarna i befästningarna från beredskapstiden uppfyller inte samtliga kriterier för att vara fornlämning. Några av anläggningarna skulle kunna byggnadsminnesförklaras medan andra miljöer kanske kan skyddas som områden med allmänna intressen genom miljöbalken. Det bästa skyddet är dock ett ökat intresse och medvetande om miljöernas betydelse, de ligger nära vår egen tid och är samtidigt historia.

SÖDERMANLAND

Robotgrupperingsplats RB 68 i Lundaskog

Inne bland träden i det sörmländska skogslandskapet slingrar sig en väg runt en röjd yta med betongplattor och några fundament. Det är de bevarade resterna av krigsgrupperingsplatsen för luftvärnsrobot Rb 68. Fram till 2006 var platsen så hemlig att den aldrig fick besökas av Försvarsmaktens uniformerade personal eller användas i övningar.

1974 fanns det 33 stridsgrupperingsplatser lika den i Lundaskog utbyggda längs Sveriges östra kust. Varje plats bestod av uppställningsplatser för fordon, spaningsradar och fyra betongfundament där robotlavetterna skulle placeras. På varje fundament fanns förankringsfästen av järn samt en ränna för kablage. Det fanns också övnings- och fredsgrupperingsplatser som användes ca 10 veckor per år. Lundaskog var en del av flygvapnets luftförsvaret kopplat till F13 Bråvalla flygflottilj i Norrköping.

Fråga är nu väckt om byggnadsminnesförklaring. Kulturmiljölagens tredje kapitel gör att man kan förklara en byggnad, trädgård, park eller annan anläggning för byggnadsminne. Staten ska ge skydd till det allra viktigaste och se till att det blir ett långsiktigt bevarande, i princip för all framtid.

Robotgrupperingsplatsen i Lundaskog är utan tvivel ett vittnesmål om Sveriges ansträngningar under kalla kriget för att hålla landet ifrån att drabbas av krig. Vad säger då en ensam krigsgrupperingsplats om hela det system av robotgrupperingsplatser som fanns? I byggnadsminnessammanhang behövs troligtvis ett större grepp med fler platser för att förstå hela den komplexa berättelsen om luftvärdet i fredstid och i höjd beredskap.



En karta med höjdsuggning visar de fyra robotupställningsplatserna som rektanglar i marken.
Källa: WebbGIS.

VAD ÄR ETT BYGGNADSMINNE

En byggnad som har ett synnerligen högt kulturhistoriskt värde eller som ingår i ett bebyggelseområde med ett synnerligen högt kulturhistoriskt värde kan skyddas som byggnadsminne. Syftet med byggnadsminne är att bevara spår av historien som har stor betydelse för förståelsen av dagens och morgondagens samhälle och att garantera människors rätt till en viktig del av kulturarvet. Över 2 400 anläggningar och miljöer är skyddade som byggnadsminnen. En del av dessa är statliga byggnadsminnen som ägs av staten och förvaltas av Statens Fastighetsverk.

Länsstyrelsen har ett ansvar för de byggnadsminnen som ägs av någon annan än staten. Länsstyrelsen beslutar om en byggnad eller anläggning ska förklaras för byggnadsminne. I beslutet anges vilka delar som är skyddade och som behöver tillstånd för att ändras. Länsstyrelsen har ett tillsynsansvar över byggnadsminnena och prövar frågor om tillstånd till åtgärder som strider mot skyddsbestämmelserna.



Byggnad 1 på Ledningsplats Björn, med den höga ledningscentralen "Kyrkan" till vänster i bild. Fotograf: Robin Gullbrandsson, Västergötlands museum, 2023.

VÄSTRA GÖTALAND

Ledningsplats Björn

I en skogsdunge i Vara på Västgötaslätten ligger ett bevarat kulturarv från Kalla kriget-eran. Det är den tidigare hemliga sambandscentralen "Ledningsplats Björn". Härifrån planerades och leddes hela det svenska attackflyget mellan åren 1959 och 1967. Spionen Stig Wennerström röjde då anläggningen för främmande makt och den togs ur bruk och verksamheten flyttades till annan hemlig plats.

När ledningsplatsen anlades byggde försvaret om befintliga baracker för den nya användningen. Man byggde ett operativt ledningsrum i två våningar som kallades "Kyrkan" samt kontorsrum i dess anslutning. Byggnaderna är idag i stort sett oförändrade sedan tiden som ledningsplats, även om detaljer och utrustning är borta.

Idag ägs anläggningen av en privat ägare och delar av den disponeras av en kamratförening. De har sammanställt informationsskyltar om ledningsplatsens tidigare användning och anläggningen visas för bokade grupper. Intresset för platsens historia märks också genom ett samtidsarkeologiskt projekt som genomförts av Göteborgs universitet, vilket gav upphov till en utställning som visades på Västergötlands museum.

Länsstyrelsen Västra Götaland tycker det är angeläget att platsens historia och höga samhälls- och militärhistoriska värden bevaras, så de kan förstås både nu och i framtiden. Därför har vi gett bidrag till renovering av byggnadernas fasader. Det är en del i att fortsatt bevara och tillgängliggöra platsens spännande historia, som en viktig del av kalla krigets Sverige.



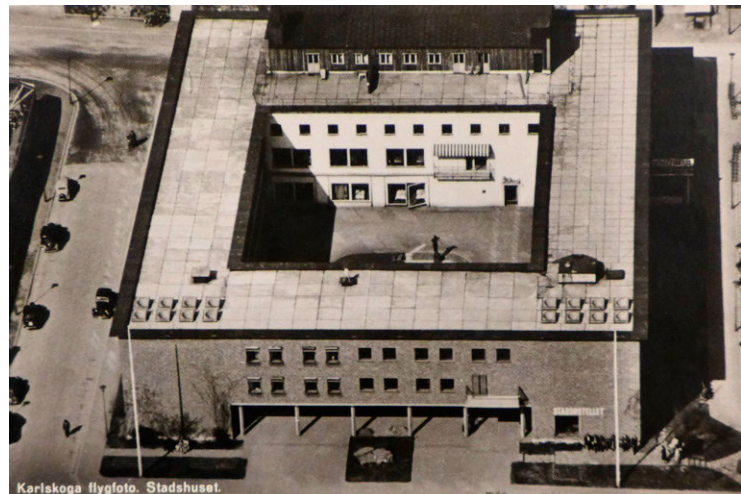
Länsstyrelsens kulturmiljöenhet på studiebesök med kamratföreningen på Ledningsplats Björn. Foto: Länsstyrelsen Västra Götaland, 2022.



Sessionssalens förrum med fototapetens slottsavbildning i fonden. Fototapeten har konserverats med kulturmiljöbidrag.
Foto: Arne Wahlberg: Ark/Des.



Sessionssalen i Kalskoga stadshus. Foto: Arne Wahlberg: Ark/Des.



Flygfoto från tiden strax efter stadshusets färdigställande.
Foto: Karlaskoga flygfoto, Karlaskoga stadsarkiv.

ÖREBRO

Kris på tapeten

Det otänkbara inträffade i februari 2022, ett nytt krig i Europa. På nytt tornar hoten upp sig och vi påminns om historiska kriser. Den 18 oktober 1939 möttes de nordiska statscheferna på Kungliga Slottet i Stockholm för att visa upp en enad front mot Sovjets hot mot Finland. Det så kallade Fyrmaktsmötet.

Karlskoga är ett svenskt centrum för tillverkning av vapen och ammunition där orostider är goda tider. I början av 1900-talets var den ekonomiska tillväxten stark. Nyårsnatten 1939/40 fick orten stadsrättigheter. Samtidigt invigdes det nya stadshuset med stadshotell. Huset och stadsplanen ritades av Sune Lindqvist, en av tidens unga modernister. Enligt kommunstyrelsens önskemål fick byggnaden formen av en stor rektangel i tre våningar, med platt tak och med en stor borggård. Formen anspelar på Stockholms slott. För den socialdemokratiska kommunstyrelsen var det en symbol för tradition och demokrati.

Byggnadens inre försågs med en rik konstnärlig utsmyckning och färgstark inredning med anspelningar på såväl bygdens historia som politiska budskap. I festsalen kombinerades Stig Blombergs fyra reliefer

med scener ur arbetslivet med draperimålningar i senrenässans, en påminnelse om att Karl IX var socknens grundare. Ett draperi med broderade karikatyrer av Hitler och Mussolini, avsett för sessionssalen, refuserades. Under åren har delar av den färgsprakande inredningen gått förlorad men det mest anmärkningsvärda konstnärliga uttrycket för tidsstämningen finns ännu bevarat.

Fototapeter introducerades i Sverige 1938. I förrummet till sessionssalen sattes ett av de tidigaste exemplen upp. En vägg visar snötäckta timmerbodas. Socknens gamla namn var Bodarne. På en annan vägg finns snöklädda tallar, "skoga". Den tredje väggen, fondväggen, visar Stockholms slott vid ett speciellt tillfälle, Fyrmaktsmötet.

Karlskogas stadshus är numera byggnadsminne. Sessionssalen och förrummet har restaurerats och är åter mötesplats för Karlskoga kommunfullmäktige. Fototapeten från 1939 påminner dagens politiker om hur nära våra gränser kriget i Europa kom år 1939 och hur skör demokratin kan vara. Budskapet är i högsta grad relevant också i vår samtid.

BEREDSKAP I ETT FÖRÄNDRAT KLIMAT

Människans utsläpp av växthusgaser har bidragit till ett förändrat klimat globalt men även nationellt. Förändringen kommer att fortgå en lång tid framöver och påverka i stort sett alla delar i samhället. Frågor med koppling till kulturmiljön är inte på något sätt undantaget. Effekten av förändringarna kan komma att variera något beroende på var i landet man befinner

sig men att det i hela landet kommer att krävas olika typer av anpassningar till ett förändrat klimat är oundvikligt. I artiklar som följer finner du exempel på hur Länsstyrelsen arbetar med kulturmiljöfrågor utifrån uppdraget att samordna det regionala klimatanpassningsarbetet men också utifrån arbetet med Översvämningsdirektivet.



Blidingsholmsbron är en av Kronobergs läns längsta stenvälsbroar med sina åtta valv. Vid bron finns en ålfiskeanordning, så kallad "värmane" som är en av två vid Mörrumsån. Ålfisket var betydelsefullt, särskilt under medeltiden då ålen var tillåten kost under de många fastetiderna. Foto: Länsstyrelsen i Kronoberg.



Branden från ovan. Foto: Länsstyrelsen.

VÄSTMANLAND

Skogsbranden

Måndagen den 5 augusti 2014 spred sig en brand över ett 10 000 hektar stort område i Västmanland. Medarbetare från kulturmiljö ingick i en expertgrupp redan i brandens akuta skede. Tillsammans med Riksantikvarieämbetet tog Länsstyrelsen fram uppgifter till Restvärdesräddarna för de kulturhistoriska värden som skulle kunna komma att påverkas av branden.

Några kyrkor var direkt hotade av branden. Andra löpte uppenbar risk för rökskador och nedsotning. Församlingarna vidtog interiöra skyddsåtgärder genom stängning av ventilationssystem och evakuering av värdefulla textilier och inventarier. Arbetet skedde i samråd med Länsstyrelsen och Västerås stift. Åtgärderna fungerade mycket bra. Världsarvet Engelsbergs bruk klarade sig utan skador.

Efterarbetet rörde främst de fornlämningar och övriga kulturhistoriska lämningar på plats. En plan

för informationsinsatser, hantering av avverkningar, skadeinventering, tillsyn och nyinventering av berörda lämningar upprättades.

2015 fortskred arbetet med fornminnesinventering inom brandområdet. Vid inventeringen hittades flera lägen för stenåldersboplatser och historiska lämningar - rester efter kolmilor, kolarkojor, forvågar och bebyggelse lämningar - som visar hur viktig skogen har varit för driften av de närliggande järnbruken.

Länsstyrelsen inriktade sig på att sprida och tillgängliggöra information kring de berörda miljöerna genom nära samarbete med Skogsstyrelsen, informationsblad, markägarträffar och information till naturguider. Kulturmiljöerna är värdefulla hållpunkter i ett förändrat landskap.

Inventering av brandområdet.
Foto: Länsstyrelsen.



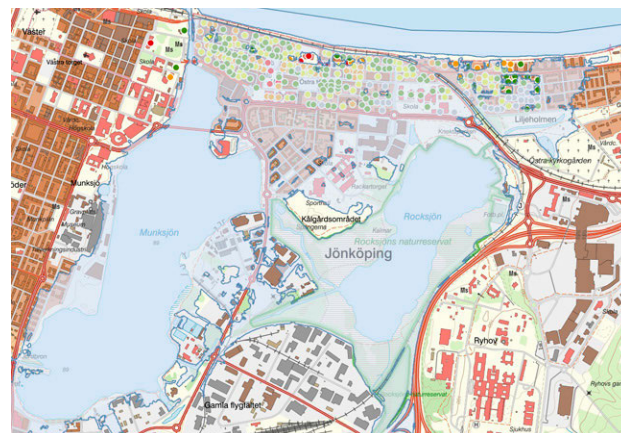
JÖNKÖPING

Inventering av miljöer inom ramen för översvämningsdirektivet

Under åren 2016 - 2019 arbetade Länsstyrelsen i Jönköpings län med att inventera och utvärdera kulturmiljöer som riskerar att översvämmas vid ett scenario om högsta flöde av vattennivåerna. Arbetet har en proaktiv utgångspunkt och är en del av det europeiska översvämningsdirektivet för vilket Myndigheten för samhällsskydd och beredskap (MSB) har det övergripande ansvaret i Sverige. Myndigheten har pekat ut 18 platser med betydande översvämningsrisker i landet och för vart av områdena redovisat översvämningshotet genom kartläggning av högsta möjliga vattennivåer. Inom Jönköpings län berörs Värnamo stad och Jönköpings stad.

Båda städerna ligger i anslutning till vatten och har historiskt varit utsatta för översvämningsrisker. Jönköpings äldre stadskärna med Vättern i norr och Munksjön och Rocksjön i söder kommer mer eller mindre läggas under vatten vid ett tänkt högsta flöde. Det finns såväl statliga- som kommunala kulturmiljöanspråk inom området. Stora delar av bebyggelsen är uppförd i trä på låg stensockel och är därför särskilt utsatt.

I Värnamo bedöms förhållandena som något bättre för den högst värdefulla bebyggelsen. Byggnadsminnen och kyrkliga kulturminnen bedöms som mindre utsatta, medan kommunalt skyddade eller utpekade miljöer påverkas i relativt hög grad av ån Lagans stigande vattennivåer.



Karta över centrala Jönköping med beräknat högsta flöde markerat med transparent ljusblå yta. Översvämningsområdet omfattar stora delar av Jönköpings centrum och dess östra område översvämmas.



Exempel utmed Kanalgatan i Jönköping där bebyggelsen ligger mycket lågt i förhållande till marken.
Foto: Erik Blomqvist, Länsstyrelsen i Jönköpings län.

ÖVERSVÄMNINGSDIREKTIVET

Under 2002 drabbades Europa av stora översvämningar. Detta ledde till att EU 2007 kom att anta ett direktiv för översvämningsrisker. Syftet med översvämningsdirektivet är att medlemsländerna ska arbeta för att minska konsekvenserna av översvämningar och på så sätt värna om människors hälsa, miljön, kulturarvet och ekonomisk verksamhet. Detta görs genom att länderna tar reda på var konsekvenserna av en översvämning kan bli som störst.

I arbetet kartläggs översvämningshot och översvämningsrisker samtidigt som riskhanteringsplaner tas fram för de identifierade områdena. I Sverige genomförs översvämningsdirektivet genom förordning om översvämningsrisker och föreskrifter om riskhanteringsplaner. Det är MSB som är ansvarig myndighet men arbetet genomförs i nära samarbete med landets länsstyrelser.



Resterna av Styresholm, Sveriges nordligast belägna fogdeborg från slutet av 1300-talet, ligger intill Ångermanälven i orten Prästmon i Torsåker sn. Borgen är en av de kulturmiljöer som sakta eroderar ned i älven. Platsen har undersökts och dokumenterats under flera år. En stor del av fornlämningens östra kant har redan rasat ut och försvunnit. För att försöka begränsa erosionen och skydda lämningen, har de utsatta delarna jämnats till och fyllts ut med jord. Området har täckts med nät av kokosfiber och gräsfrön har isätts för att etablera ett beständigt växttäckte. På andra sidan älven syns Styrnäs kyrka. Bild: Västernorrlands Museum.



Kokosfibrer och insådda gräsfrön ska hjälpa till att skapa ett varaktigt växttäckte som hindrar fortsatt erosion av lämningarna efter fogdeborgen.
Foto: Västernorrlands Museum.

VÄSTERNORRLAND

Kulturmiljöer i riskområden

Har Västernorrlands län kulturmiljöer som kommer drabbas av effekterna av ett förändrat klimat? Var i landskapet finns de? Drabbas olika typer av historiska spår på olika sätt? Det var några av de frågor vi på Länsstyrelsen Västernorrland ställde oss. För att få svar på några av dessa frågor har vi analyserat vilka av länets kulturhistoriskt viktiga miljöer som riskerar att drabbas av en naturolycka.

I rapporten beskrivs hur arbetet genomförts, vilka underlag som använts och en del om analysens resultat. Förutom denna rapport resulterade arbetet även i sju kommunvisa sammanställningar. Då analysen gjorts med hjälp av kartskikt som redovisar objekten, men också riskerna, så finns ett underlag för att längre fram kunna redovisa allt även i en kartberättelse.

De klimatförändringar som vi upplever nu, och som kommer att förstärkas under kommande år, påverkar

länets kulturmiljöer, kulturobjekt och lämningar på olika sätt. I länet har vi ett stort antal lämningar och miljöer som är delar av vårt kulturarv. Analysen som vi nu gjort har gett oss en bättre bild av var de stora riskerna finns för de historiska spåren att drabbas av översvämning, ras, skred eller erosionsskador.

Detta är den första analysen av denna typ som gjorts för våra kulturmiljöer. Många osäkerheter finns naturligtvis och vi har inte all kunskap om hur ett förändrat klimat kommer påverka de spår som vår historia har lämnat i vårt län. Men det är en början. Våra kommuner får en översikt för sitt område, som de kan vidareutveckla, och länsstyrelsen får en bättre, och samlad bild över läget. Underlaget kan förbättras och utvecklas i takt med att kunskapen inom området klimatförändringar och klimatanpassning fördjupas.



Torpsbruks masugn innan den rasade.
Foto: Länsstyrelsen i Kronoberg.

KRONOBERG

Klimatförändringarnas påverkan på kulturmiljöer


I spåren av klimatförändringarna ställs vi inför nya utmaningar i kulturmiljöarbetet. I Torpsbruk har masugnen vid det gamla järnbruket stått som en symbol för samhället i över 160 år. Sedan den övergetts kring sekelskiftet 1900 har ankarjärnen som håller ihop den kallmurade konstruktionen sakta rostat sönder.

I samband med höga vattenflöden år 2018 gav stenarna slutligen vika och delar av masugnen rasade ner i intilliggande kanal. När det stod klart att det inte gick att rädda masugnen bekostade Länsstyrelsen en rivningsdokumentation. Masugnen revs år 2022. Vid rivningen genomfördes en 3D-dokumentation av konstruktionen som ger oss möjlighet att återskapa masugnen digitalt.

Höga vattenflöden påverkar även våra vackra stenvalvsbroar. Blidingsholmsbron i Tingsryds kommun är

en av länets längsta med sina åtta valv och anses vara en av Smålands vackraste. Bron byggdes under början av 1800-talet och hotades av höga vattenflöden år 2018 och 2022. Vattnet gick så högt att valven knappt var synliga. Det fanns en stor risk för att bron skulle skadas eller i värsta fall raseras. För att undvika liknande scenarier i framtiden planeras nu ett permanent omlöp.

Bron utgör en fornlämning och Länsstyrelsen har lämnat bidrag till kommunen för att ta fram en förstudie som ska ligga till grund för en projektering av omlöpet. Även vid Hamneda stenvalvsbro tvingades Räddningstjänsten år 2020 att göra en akut insats och gräva ett omlöp för att avlasta bron från de väldiga vattenmassorna.



Masugnen i Torpsbruk rasade 2018 i samband med höga vattenflöden. Masugnen bestod av en kallmurad skalmur med en murad pipa av eldfast Höganästegel. Idag är masugnen rivnen och endast det nedersta stenvarvet kvarstår. Foto: Länsstyrelsen i Kronoberg.

LÄNSSTYRELSENAS KLIMATANPASSNINGSUPPDRAG

Länsstyrelsen samordnar arbetet med klimatanpassning i länet. Länsstyrelsen stöttar kommuner och andra regionala aktörer genom att öka kunskapen och sprida information om klimatförändringen, vilka konsekvenser den leder till nu och i framtiden och vilka åtgärder som kan förebygga framtida problem. Klimatanpassning innebär att anpassa samhället till de förändringar i klimatet vi märker av idag och de som förväntas ske i framtiden.

I Sverige innebär klimatförändringen till exempel högre temperatur, ökad nederbörd, minskat snötäckande och stigande havsnivå. Länsstyrelsens arbete med klimatanpassning handlar om att minska sårbarheter och att ta tillvara möjligheter för att utveckla ett långsiktigt hållbart och robust samhälle. Det förändrade klimatet påverkar många delar av samhället. I Länsstyrelsens klimatanpassningsarbete genomförs seminarier inom olika områden och planeringsunderlag, metodstöd och handlingsplaner tas fram.

HALLAND

Tillsammans för kulturmiljöer i ett förändrat klimat

Mellan 2014–2016 gjordes en analys av hur kulturarvet i Västsverige kan komma att påverkas av ett förändrat klimat. Arbetet mynnade ut i rapporten *Kulturarv för framtida generationer – med Klimatperspektivet på Västsveriges kulturarv*. Rapporten togs fram i samarbete mellan Halland och Västra Götalands län. I arbetet medverkade bland andra länsstyrelserna och länsmuseumorganisationerna inom respektive län. Syftet var att skapa en bättre beredskap för att kunna hantera påverkan av ett förändrat klimat.

Rapporten visade sig bli startskottet för ett mer etablerat och långsiktigt samarbete genom bildandet av *Västsvensk arbetsgrupp för kulturarv och klimat* (VAKK). Gruppen representeras i princip av samma organisationer som deltog i arbetet med rapporten. Gruppen träffas tre till fyra gånger om året och arbetar

tillsammans för att lyfta frågor rörande kulturarv i ett förändrat klimat. Bland annat har gruppen tittat närmare på hur kulturmiljöer inom respektive kommun kan komma att påverkas av klimatförändringar. Tack vare samarbetet i VAKK har Halland och hallänningarna fått möjlighet att ta del av vandringsutställningen *Klimatklokt*.

Utställningen är en vandringsutställning som bland annat tipsar husägare om hur man skapar de mest klimatkloka lösningarna, det vill säga de som på en och samma gång skonar miljön, den egna plånboken och husets karaktär. Utställningen togs ursprungligen fram av Västragötalandsregionens Slöjd och Byggnadsvård men har efter att anpassats till halländska förutsättningar ambulerat runt i länet på museum och bibliotek.

Kusten vid Laxvik söder om Halmstad.
Foto: Hans Schibli.



VÄRLDSARV I BEREDSKAP

Världsarven är de kultur- och naturområden som är mest enastående och har störst betydelse för mänskligheten att bevara. Det finns över tusen världsarv på vår jord och majoriteten är kulturobjekt eller kulturlandskap.

Hur kan vi skydda och bevara dessa i ett snabbt förändrat klimat? Hur möter kulturmiljövården hoten om krig och förstörelse av våra världsarv så de inte går förlorade?

Sjömarker i Gammalsby på östra sidan. Sjömarkerna har en lång tradition som betesmarker, vilket utgör ett betydande värde för världsarvet. Stora delar av dessa låglänta och flacka områden riskerar att översvämmas om havet stiger.
Foto: Ann Moreau.



VÄRLDSARV

Ett världsarv är en så värdefull kultur- eller naturmiljö att det anses vara en angelägenhet för hela mänskligheten. Det är en plats, ort, miljö eller objekt som vittnar om jordens och människans historia. När ett världsarv finns med på den prestigefyllda världsarvslistan garanteras de skydd och vård för all framtid. Sverige har 15 världsarv från Laponia och Struves medianbåge i norr till Örlogsstaden Karlskrona i söder.

Världsarv har olika ägare och förvaltare och har ofta ett förvaltningsråd som planerar och samordnar arbetet. Länsstyrelsen kan vara en part som ingår i ett sådant råd. Världsarven är också en viktig resurs när det gäller besöksnäring och för att skapa hållbara besöksmål, för kompetensutveckling och undervisning exempelvis för skolan.

Två fönster på Erik-Anders har tillfälligt ersatts av skivor med hål i för intag av uteluft och för utblås av fuktig luft. Foto: Karin Gadde Jennische.





Detta sägs vara ett av Hälsinglands vackraste rum. Rummet har målade marmoreringar i hög klass utförda av målarfamiljen Knutes. Här är luftavfuktaren installerad, torr luft tillförs rummen via slangarna. Till höger, på en stolsrygg, syns en mätlogg som mäter temperatur och luftfuktighet i direkt närhet av väggmålningen. Ena avfuktaren anas i bakgrunden.

Foto: Magnus Mattsson, Högskolan Gävle.

GÄVLEBORG

Avfuktare i världsarvsgården Erik-Anders

2012 skrevs "Decorated Farmhouses of Hälsingland" in på Unescos världsarvslista, sju unika gårdar med rikt dekorerade rum för fest. Världsarvsstatusen innebär ett ansvar för byggnadernas bevarande varför Högskolan i Gävle och Länsstyrelsen inledde ett projekt med fukt-mätningar i gårdarna.

Vintern 2021 såg ägaren till gården Erik-Anders fukt på bland annat ledstänger och fuktrosor på festsalens marmorerade väggar. Konservatorn konstaterade att fuktrosorna kommit oväntat snabbt. Fuktmätningarna visade att vid enstaka tillfällen hade den relativa luftfuktigheten uppnått 95-100 %, Så kan det bli vid hastiga väderomslag från många minusgrader, till varmt med noll- eller plusgrader. Den varma uteluften innehåller då mer vattenångor än den kalla inomhus-

luften. Uteluften kommer in i byggnaden via otätheter och möter kalla ytor där det bildas kondens. Liknande väderomslag verkar uppkomma varje vinter och bli vanligare med pågående klimatförändringar.

Erik-Anders har känsliga interiörer, därför genomfördes test med installation av avfuktare 2022. En avfuktare per våning placerades nära ett fönster som ersattes av en spånskiva. Skivan har hål för intag av uteluft och utblås av fuktig luft. I huset sprids torr luft via slangar till varje rum. Avfuktarna är inställda på att hålla luftfuktigheten under 80%. Åtgärden med skivor för fönstren och slangar i rummen är inte snyggt men avfuktaren plockas bort på sommaren. Avfuktarna fungerar i stort som förväntat och vi tittar på hur installationen kan förbättras.

NORRBOTTEN

Kyrkstäder i beredskap inför klimatförändringar

I Norrbottens kyrkstäder är effekten av klimatförändringar redan påtaglig. Länsstyrelsen har under det senaste decenniet arbetat förebyggande genom olika kulturmiljöprojekt.

Under 2023 har projektet LottadjäLa* genomförts för att samordna de vårdinsatser som krävs i det mest utsatta området i Öjebyns kyrkstad. Det kvarter som berörs har 16 byggnader. Till följd av sänka grundförhållanden har kyrkstugorna sjunkit och förflyttats in mot varandra. De står idag så tätt att avvattningen inte fungerar. Vissa stugor lutar in i varandra. Sammantaget ger detta en komplicerad skadebild med svåra rötskador. För att ha beredskap inför de klimatrelaterade problemen krävs både akuta åtgärder och förebyggande arbete. Ett varmare och fuktigare klimat påskyndar nedbrytningsprocesserna.

I projektet har åtgärdsplaner för såväl området i stort som varje enskild stuga tagits fram. Arbetet har

genomförts i bred samverkan mellan Länsstyrelsen, Piteå kommun, Piteå församling, Norrbottens museum, Piteå museum och Kyrkstugeägarnas intresseförening. En del av utmaningen finns i ägarstrukturen. Stugorna står på ofri grund. Församlingen, men även kommunen, är markägare. De enskilda stugorna samägs av upp till åtta enskilda ägare. Samägande är också en styrka. Den breda förankringen medverkar till projektets kanske viktigast aspekt, att bidra till social hållbarhet. Norrbottens kyrkstäder har stor betydelse för regional och lokal identitet.

**Namnet kommer sig av att Lotten Eriksson hade stuga på Finngatan någon omkring 1950-talet. Hon hade en liten kaféörelse där och serverade kaffe på innergården mellan kyrkstugorna. Projektet rör kyrkstugorna som ligger runt LottadjäLa. Djäla är dialektalt och betyder "gårda" (inhägnat område) Versalen (L) ska uttalas tjockt.*

Kvarteret LottadjäLa ligger sydväst om kyrkan i Öjebyns kyrkstad. Med ett fuktigare och varmare klimat ökar de skador på timmerstugorna som orsakas av röta, mögel och skadeinsekter. Foto: Maria Fäldt 2022.



Öjebyns kyrkstad är viktig för den lokala och regionala identiteten, såväl som för besöksnäringen. Dess förvaltning förutsätter samverkan mellan många olika aktörer och den statliga kulturmiljövårdens bidrag är en viktig del i finansieringen av vårdåtgärder. Foto: Maria Fäldt 2016.





I SVERIGE FINNS FÖLJANDE VÄRLDSARV:

Birka och Hovgården

Drottningholms slottsområde

Engelbergs bruk

Falun och Kopparbergslagen

Gamlestadens kyrkstad

Grimeton radiostation

Hansestaden Visby

Hällristningsområdet Tanum

Hälsingegårdarna

Höga kusten

Laponia

Skogskyrkogården

Struves meridianbåge

Södra Ölands odlingslandskap

Örlogsstaden Karlskrona

BLEKINGE

Utmärkning med förhinder

1954 års Haagkonvention syftar till att skydda kulturregdom i händelse av väpnad konflikt. Inom konventionen används ett emblem för att underlätta identifiering av skyddad kulturregdom, en vapensköld med spetsen nedåt med ett blå-vitt snedkors, s k blå sköld.

I Blekinge pågår arbetet att ta fram objekt som ska utmärkas. Vi har ett världsarv som består av byggnader runt om i Karlskrona som tillsammans utgör världsarvet Karlskrona Örlogsstad. Dessa ligger på eller i närheten av militärt område. I en promemoria från Regeringskansliet tar flera aktörer upp svårigheten att förena viss kulturregdom med Haagkonventionen. ”Enligt UD-FMR:s bestämda uppfattning är kulturkonventionen inte tillämplig på objekt som uppförts och används för militära ändamål.”¹

Ett marint världsarv så inbäddat i aktivt militärt område har vi inte hittat motsvarighet till runt om i världen. Samtidigt som det är en del av vår stolta identitet så utgör det en försvaring av utmärkning. En del byggnader kan vi inte skydda och i de fall där en gråzon finns, behöver vi utreda hur nära militär mark vi kan märka ut objekt. Det hoppas vi att kunna göra i närtid. Fram till dess fortsätter arbetet med utmärkning hos oss, likt hos många andra länsstyrelser runt om i landet.

1. *Angående tillämpningen av 1965 års Haagkonvention om skydd för kulturföremål i händelse av väpnad konflikt med tilläggsprotokoll (kulturkonventionen), särskilt med avseende på Karlskrona Örlogsstad.* PM, Regeringskansliet, 1999-10-13.



Flygbild över Karlskrona. Foto: Mostphotos.

Den gamla stationsbyggnaden i Mörbylånga. Stationen är en av flera byggnader i centrala Mörbylånga som idag ligger på en nivå av endast ett par meter över havsytan. Det är därför stor risk att den kan skadas av förväntade havsnivåhöjningar.
Foto: Per Lindegård.



KALMAR

Världsarv med beredskap för klimatförändring

Lantbrukarna på södra Öland håller världsarvet levande. Pågående klimatförändringar leder till att en redan tuff situation kommer bli än mer utmanande för dem. Inom världsarvet Södra Ölands odlingslandskap finns alvar och sjömarker där ölaningarna släppt sina djur på bete i mer än tusen år. Detta har gynnat ett öppet landskap där fornlämningar och spår efter medeltida markindelningar framträder särskilt tydligt. Ett långvarigt bete har även utvecklat ett rikt biologiskt kulturarv. Alla dessa värden tillsammans utgör grunden för världsarvet.

Klimatförändringarna riskerar att drabba Öland hårdare än andra platser. Därmed hotas även världsarvets värden. Långa perioder med torka liksom risken för kraftiga skyfall kan bli allt vanligare. Därtill antas havs-

nivån periodvis stiga med över två meter. Torka och vattenbrist påverkar skördarna och ger sämre bete, vilket gör det svårare att hålla många betesdjur. Skyfall och stigande havsnivåer kan leda till översvämningar som påverkar fornlämningar och markindelningar men även biologiska värden.

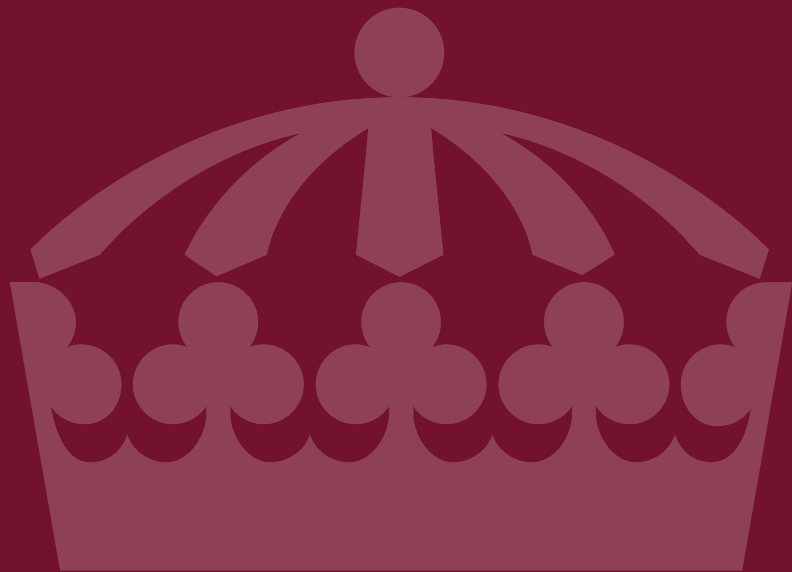
Arbetet inom världsarven ska vara goda exempel och visa vägen med att ställa om samhället till en hållbar utveckling i enlighet med Agenda 2030. Länsstyrelsens rapport *Klimatförändringar och världsarv* lyfter fram att en beredskap behövs på södra Öland för att skydda världsarvets värden när klimatet förändras. Detta är angeläget då Unesco pekat ut klimatförändringen som ett av de största hoten mot världsarven.

Örnkulleleden, en vandringsled som går över Stora alvaret inom världsarvet.
Foto: Magnus Rydnér.



Gettlinge gravfält är en av flera stora och tydliga fornlämningar som finns inom världsarvet. Foto: Per Lindegård.





Länsstyrelsen i Blekinge län

371 86 KARLSKRONA
Telefon: 010-224 00 00
e-post: blekinge@lansstyrelsen.se
www.lansstyrelsen.se/blekinge

Länsstyrelsen i Dalarnas län

791 84 FALUN
Telefon: 010-225 00 00
e-post: dalarna@lansstyrelsen.se
www.lansstyrelsen.se/dalarna

Länsstyrelsen i Gotlands län

621 85 VISBY
Telefon: 010-223 90 00
e-post: gotland@lansstyrelsen.se
www.lansstyrelsen.se/gotland

Länsstyrelsen i Gävleborgs län

801 70 GÄVLE
Telefon: 010-225 10 00
e-post: gavleborg@lansstyrelsen.se
www.lansstyrelsen.se/gavleborg

Länsstyrelsen i Hallands län

301 86 HALMSTAD
Telefon: 010-224 30 00
e-post: halland@lansstyrelsen.se
www.lansstyrelsen.se/halland

Länsstyrelsen i Jämtlands län

831 86 ÖSTERSUND
Telefon: 010-225 30 00
e-post: jamtland@lansstyrelsen.se
www.lansstyrelsen.se/jamtland

Länsstyrelsen i Jönköpings län

551 86 JÖNKÖPING
Telefon: 010-223 60 00
e-post: jonkoping@lansstyrelsen.se
www.lansstyrelsen.se/jonkoping

Länsstyrelsen i Kalmar län

391 86 KALMAR
Telefon: 010-223 80 00
e-post: kalmar@lansstyrelsen.se
www.lansstyrelsen.se/kalmar

Länsstyrelsen i Kronobergs län

351 86 VÄXJÖ
Telefon: 010-223 70 00
e-post: kronoberg@lansstyrelsen.se
www.lansstyrelsen.se/kronoberg

Länsstyrelsen i Norrbottens län

971 86 LULEÅ
Telefon: 010-225 50 00
e-post: norrbotten@lansstyrelsen.se
www.lansstyrelsen.se/norrbotten

Länsstyrelsen i Skåne län

205 15 MALMÖ
291 86 KRISTIANSTAD
Telefon: 010-224 10 00
e-post: skane@lansstyrelsen.se
www.lansstyrelsen.se/skane

Länsstyrelsen i Stockholms län

Box 22067
104 22 STOCKHOLM
Telefon: 010-223 10 00
e-post: stockholm@lansstyrelsen.se
www.lansstyrelsen.se/stockholm

Länsstyrelsen i Södermanlands län

611 86 NYKÖPING
Telefon: 010-223 40 00
e-post: sodermanland@lansstyrelsen.se
www.lansstyrelsen.se/sodermanland

Länsstyrelsen i Uppsala län

751 86 UPPSALA
Telefon: 010-223 30 00
e-post: uppsala@lansstyrelsen.se
www.lansstyrelsen.se/uppsala

Länsstyrelsen i Värmlands län

651 86 KARLSTAD
Telefon: 010-224 70 00
e-post: varmland@lansstyrelsen.se
www.lansstyrelsen.se/varmland

Länsstyrelsen i Västerbottens län

901 86 UMEA
Telefon: 010-225 40 00
e-post: vasterbotten@lansstyrelsen.se
www.lansstyrelsen.se/vasterbotten

Länsstyrelsen i Västernorrlands län

871 86 HÄRNÖSAND
Telefon: 0611- 34 90 00
e-post: vasternorrland@lansstyrelsen.se
www.lansstyrelsen.se/vasternorrland

Länsstyrelsen i Västmanlands län

721 86 VÄSTERÅS
Telefon: 010-224 90 00
e-post: vastmanland@lansstyrelsen.se
www.lansstyrelsen.se/vastmanland

Länsstyrelsen i Västra Götalands län

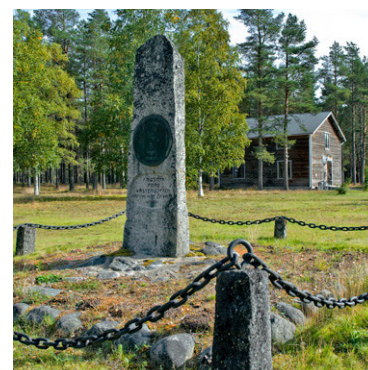
403 40 GÖTEBORG
Telefon: 010-224 40 00
e-post: vastragotaland@lansstyrelsen.se
www.lansstyrelsen.se/vastragotaland

Länsstyrelsen i Örebro län

701 86 ÖREBRO
Telefon: 010-224 80 00
e-post: orebro@lansstyrelsen.se
www.lansstyrelsen.se/orebro

Länsstyrelsen i Östergötlands län

581 86 LINKÖPING
Telefon: 010-223 50 00
e-post: ostergotland@lansstyrelsen.se
www.lansstyrelsen.se/ostergotland



Länsstyrelserna