



Länstyrelserna

Kronobergs län

# Förvaltningsplan för vildsvin

**Kronobergs län 2022–2025**

Fastställd av Viltförvaltningsdelegationen 2021-12-17



# Inledning – aktiv vildsvinsförvaltning

Den här förvaltningsplanen, med sina mål och möjliga åtgärder, är början på en aktiv vildsvinsförvaltning. Den ska bidra till att minska problem som vildsvin orsakar och även bidra till att ta vara på de möjligheter som vildsvinen för med sig. Vildsvin innebär möjligheter till ett lokalt livsmedel av god kvalitet för såväl enskilda konsumenter som privata och offentliga aktörer som upphandlar livsmedel i sin verksamhet. Vi ser positivt på att olika näringar kopplade till vildsvin utvecklas.

Den regionala förvaltningsplanen för vildsvin ingår i en bred satsning av regeringen där ett nytt regelverk, subventioner av provtagning och satsningar på att lyfta fram vildsvinskött som livsmedel ingår. En viktig del i denna satsning är förstärkningen av landsbygdsprogrammet som ger möjligheter till projektstöd för investeringar i vildsvinskedjan från skog till bord och utveckling av samverkan mellan olika intressenter.

Den regionala förvaltningsplanen för vildsvin innehåller övergripande regionala riktlinjer som beslutats av Viltförvaltningsdelegationen i Kronobergs län för perioden 2022–2025. Planen är rådgivande. Tanken är att planen ska inspirera markägare, jägare och andra intressenter i Kronoberg att arbeta tillsammans med en aktiv vildsvinsförvaltning.

Regeringen och dess myndigheter arbetar med att stödja vildsvinsförvaltningen och det är markägare och jägare lokalt som har huvudrollerna i den. Lokal förvaltning och samverkan har en avgörande betydelse för vildsvinsförvaltningen.

# Innehållsförteckning

<b>Förvaltningsplan för vildsvin</b>	<b>1</b>
<b>Inledning – aktiv vildsvinsförvaltning</b>	<b>3</b>
<b>Allmänna förutsättningar för vildsvinsförvaltning</b>	<b>5</b>
Den nationella förvaltningsplanen är styrande .....	5
Vem ansvarar för vad? .....	5
<b>Nuläget i Kronoberg</b>	<b>6</b>
Utmaningar och behov .....	8
Intressenter .....	9
<b>Mål för vildsvinsförvaltningen i Kronoberg</b>	<b>10</b>
Resultatmål.....	10
Åtgärds mål .....	10
<b>Möjliga åtgärder för att nå målen</b>	<b>11</b>
Möjliga åtgärder kopplade till jakt på vildsvin.....	11
Möjliga åtgärder för att förbättra kunskapen om vildsvinen i Kronoberg.....	11
Möjliga åtgärder för att minska viltolyckorna.....	12
Möjliga åtgärder för att minska skador på jordbruksgrödor.....	12
Möjliga åtgärder för att minska skador på anläggningar.....	13
Möjliga åtgärder för att främja användningen av vildsvinskött. ....	13
Möjliga åtgärder för att främja etablering och utveckling av samverkan.....	14

# Allmänna förutsättningar för vildsvinsförvaltning

## Den nationella förvaltningsplanen är styrande

Den nationella förvaltningsplanen för vildsvin<sup>1</sup> som Naturvårdsverket tagit fram innehåller nationella mål för vildsvinsförvaltningen. Den regionala vildsvinsförvaltningen förväntas bidra till att uppnå de nationella målen.

De främsta aktörerna i förvaltningen av vildsvinsstammen är markägare och jakträttshavare.

## Vem ansvarar för vad?

Det är markägaren som har huvudansvaret för all förvaltning av sin fastighet. Markägaren kan upplåta jakten och lantbruket till andra parter, jakträttshavare och jordbruksarrendatorer blir då delaktiga i ansvaret för förvaltningen av fastigheten. Svensk jaktlagstiftning säger att markägare och jägare har ett gemensamt ansvar för viltförvaltningen. Lokala förvaltningsstrategier och planer bör därför tas fram i samverkan mellan markägare och jägare.

Naturvårdsverket är den nationella jakt- och viltmyndigheten som har det övergripande ansvaret för landets viltförvaltning. Naturvårdsverket beslutar om föreskrifter för bland annat jakt, inventering och ersättning för skador som orsakats av vilt.

På regional nivå är det länsstyrelsernas Viltförvaltningsdelegationer<sup>2</sup> som beslutar om övergripande riktlinjer för viltförvaltningen i länen.

Länsstyrelsens förvaltningsplaner är en grund för den lokala förvaltningen. Det är sedan markägare och jägare som utgör den viktiga lokala förvaltningsnivån.

---

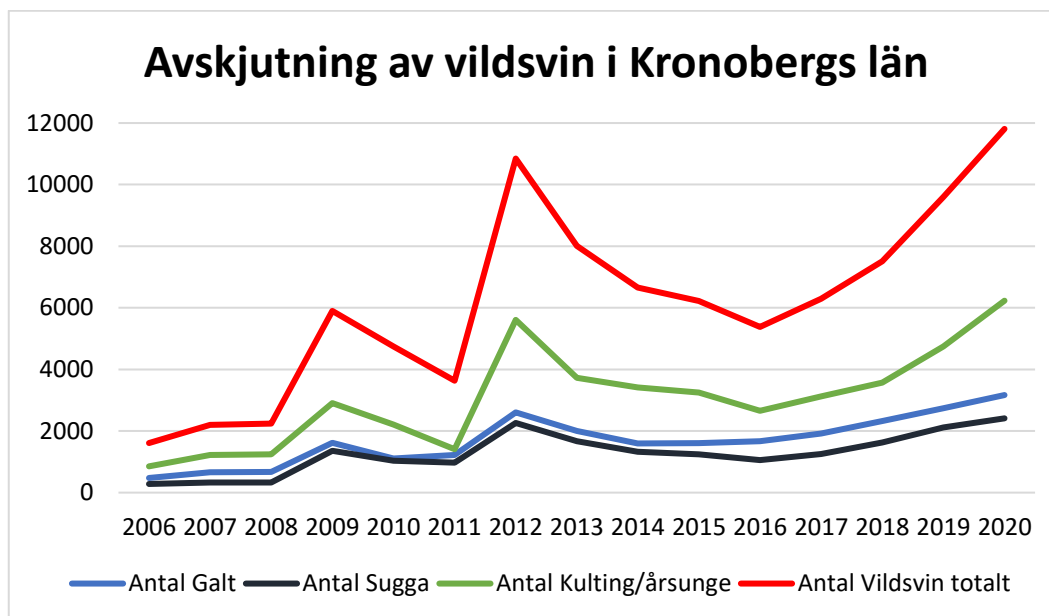
<sup>1</sup> [Nationell förvaltningsplan för vildsvin](#), reviderad version, ISBN 978-91-620-6921-6

<sup>2</sup> [Förordning \(2009:1474\) om viltförvaltningsdelegationer](#)

# Nuläget i Kronoberg

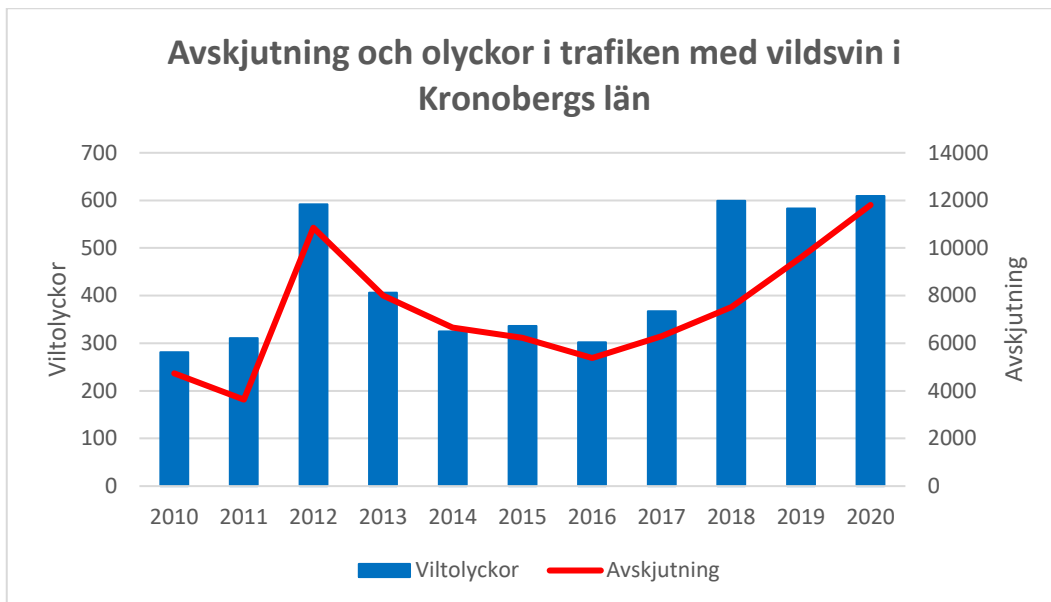
Idag finns det inte statistik över hur stor vildsvinsstammen är. Det finns uppskattningar, där främst avskjutningsstatistik används som underlag.

Avskjutningsstatistiken för vildsvin i Kronoberg visar på en långsiktig trend med ökande avskjutning sedan 2006 och att antalet fällda vildsvin kan variera kraftigt mellan olika år (figur 1). Ökningen kan bero på en växande vildsvinsstam.



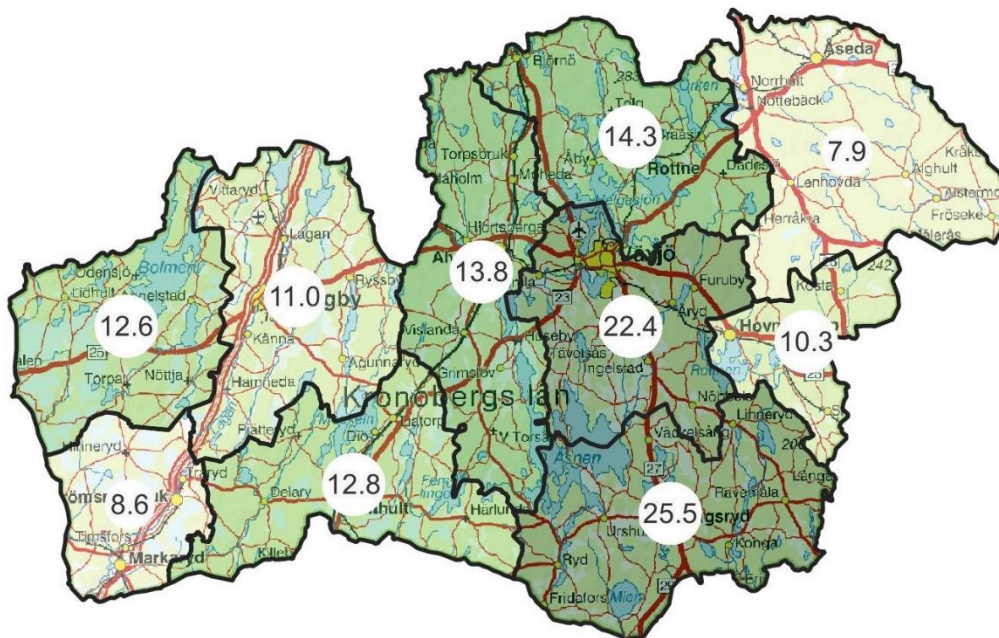
**Figur 1. Inrapporterad avskjutning av vildsvin i Kronobergs län under åren 2006 till 2020. Uppgifterna är hämtade från [www.viltdata.se](http://www.viltdata.se).**

Statistik över viltolyckor där vildsvin varit inblandat visar att det har skett i snitt 586 olyckor per år under den senaste treårsperioden. Jämförs det totala antalet fällda vildsvin med antalet viltolyckor med vildsvin, går det att se ett samband mellan de bägge trenderna (figur 2).



**Figur 2. Avskjutning av vildsvin jämfört med olyckor i trafiken med vildsvin i Kronobergs län de senaste 10 åren. Uppgifterna är hämtade från [www.viltolycka.se](http://www.viltolycka.se) och [www.viltdata.se](http://www.viltdata.se).**

Vildsvinens utbredning sträcker sig över hela Kronobergs län, men antalet fällda vildsvin per 1000 ha varierar mellan Svenska Jägareförbundets olika jaktkretsar (figur 3).



**Figur 3. Inrapporterad avskjutning av vildsvin per 1000 hektar under jaktåret 2020/2021 i Kronobergs län, uppdelat på Svenska Jägareförbundets jaktkretsar. Uppgifterna är hämtade från Svenska Jägareförbundet.**

Statistiska centralbyrån (SCB) har på uppdrag av Jordbruksverket (SJV) genomfört enkätundersökningar där bl.a. uppskattningar av skördebortfall för slåttervall orsakade av vildsvin gjorts. Uppskattningarna visar på ett högre procentuellt skördebortfall, i förhållande till total skörd, för Kronoberg jämfört med landet i sin helhet (figur 4).



**Figur 4. Grafen visar uppskattat procentuellt skördebortfall, i förhållande till total skörd, för slåttervall p.g.a. vildsvinsskador i Kronoberg och landet i sin helhet. Uppgifterna är hämtade från Jordbruksverkets statistikdatabas.**

## Utmaningar och behov

Vildsvin innebär utmaningar och möjligheter. Metoder för att inventera skador och populationsstorleken är under utveckling. Läget beträffande skador orsakade av vildsvin och vildsvinspopulationen är svår att bedöma på grund av bristen på samlad information om dessa.



# Intressenter

Intressenter i vildsvinsförvaltningen i Kronoberg är:

- Enskilda
  - Markägare (till exempel privata markägare, skogsbolag, kommuner, Svenska kyrkan)
  - Jordbruksarrendatorer
  - Jakträttshavare
  - Jägare
- Myndigheter
  - Länsstyrelsen i Kronobergs län
  - Viltförvaltningsdelegationen
  - Skogsstyrelsen
  - Trafikverket i Kronobergs län
  - Polismyndigheten i Kronobergs län
- Kommuner
- Intresseorganisationer
  - Jägarnas Riksförbund
  - Svenska Jägareförbundet Kronoberg
  - LRF Sydost
  - Mellersta Götalands Jordägareförening
  - Sveriges jordbruksarrendatorer, SJA
- Samverkansorgan
  - Viltolycksrådet
- Utbildningar
  - Linnéuniversitetet
  - Skogs- och viltutbildningar

# Mål för vildsvinsförvaltningen i Kronoberg

Det långsiktiga regionala målet för länets vildsvinsförvaltning är en fortsatt livskraftig och accepterad vildsvinsstam, anpassad till lokala förutsättningar.

## Resultatmål

1. Antalet trafikolyckor med vildsvin inblandade i Kronoberg minskar årligen med 10% i förhållande till medelvärdet för de senaste tre föregående kalenderåren. Det inträffar inga vildsvinsolyckor som leder till dödsfall eller svåra personskador.
2. År 2023 är minst en regional inventering av vildsvinsskador i Kronoberg genomförd och en accepterad regional skadenivå fastställd.
3. År 2025 har Länsstyrelsen i Kronoberg bidragit till en nationell metod för inventering av skördebortfall orsakad av vildsvin och påbörjat implementering av den.
4. År 2025 har insatserna för att reducera skador på kulturmiljöer, enskilda och offentliga anläggningar såsom trädgårdar, idrottsanläggningar och kyrkogårdar, ökat.
5. År 2025 kan jägare lämna in vildsvin (till anläggningar såsom uppsamlingscentraler, detaljhandelsanläggningar och/eller vilthanteringsanläggningar) året om, för användning som livsmedel, i hela Kronobergs län.<sup>3</sup>

## Åtgärds mål

6. År 2025 är vildsvinsskött från Kronoberg, i större utsträckning än 2019, en del av det kött som finns i handeln och som serveras i offentlig sektor.
7. År 2023 är samverkan mellan förvaltande intressenter etablerad och är ett naturligt arbetssätt.
8. År 2025 har kunskapen om vildsvin i Kronoberg ökat. Ökad kunskap kan avse vildsvinens biologi, effektiva jaktmetoder, årlig avskjutning, sjukdomar<sup>4</sup> som kan drabba vildsvin, åtgärder och beredskap för att förhindra eventuell smitta<sup>5</sup>, hantering av vildsvin som livsmedel samt även omfattningen av skador orsakade av vildsvin.

---

<sup>3</sup> Genom en ändring i Landsbygdsprogrammet kommer det att finnas stöd att söka via länsstyrelsen för investeringar i uppsamlingscentraler och andra anläggningar.

<sup>4</sup> [Statens veterinärmedicinska anstalt, SVA](#)

<sup>5</sup> [Statens veterinärmedicinska anstalt, SVA](#)

# Möjliga åtgärder för att nå målen

Följande åtgärder är **möjliga** i Kronobergs län för att nå de regionala och lokala målen och bidra till de nationella målen. Genomförandet av åtgärderna är beroende av initiativ från olika intressenter, enskilt eller i samverkan.

## Möjliga åtgärder kopplade till jakt på vildsvin.

1. Minska vildsvinens negativa effekter genom att öka jakttrycket i skadedrabbade områden.
2. Jaga över större områden genom samverkan mellan markägare och jakträttsinnehavare.
  - a. Genomför några dagar samtidig vildsvinsjakt årligen i varje älgjaksområde i Kronobergs län.
3. Genomför selektiv avskjutning av individer med hjälp av en åtel. Åtling innebär att små mängder foder placeras ut för att kunna jaga vildsvinen genom vakjakt.
  - a. Placera inte en åtel i närheten av skadekänsliga områden som till exempel åkrar, vallar, beteshagar, fornlämningar och känsliga kulturmiljöer.
  - b. När en åtel anläggs bör ett samråd mellan markägare, jakträttshavare och jordbruksarrendator ske.
  - c. Bedriv aktiv jakt vid åtlarna.
  - d. Fodret på åteln ska vara naturligt, obearbetat och hälsosamt.
  - e. Processade livsmedel i alla slags former är förbjudna (bestämmelserna regleras av biproduktsförordningen<sup>6</sup> och foderförordningen<sup>7</sup>).
4. Placera jaktorn strategiskt för säkrare och effektivare jakt.
5. Utfodra inte vildsvin utom om syftet med utfodringen är att minska skador eller få en effektivare jakt. Länsstyrelsen kan enligt 6 § jaktlagen förbjuda utfodring av klövvilt inom avgränsade områden för en viss tid om det behövs för att förebygga viltolyckor eller allvarliga skador på egendom.

## Möjliga åtgärder för att förbättra kunskapen om vildsvinen i Kronoberg.

1. Kommunicera vikten av att rapportera avskjutning av vildsvin.
2. Inventera skador orsakade av vildsvin och vildsvinspopulationens storlek samt utbredning.
3. Ta fram en funktion för rapportering av vildsvinsskador.

---

<sup>6</sup> [Europaparlamentets och rådets förordning \(EG\) nr 1069/2009 av den 21 oktober 2009 om hälsobestämmelser för animaliska biprodukter och därav framställda produkter som inte är avsedda att användas som livsmedel och om upphävande av förordning \(EG\) nr 1774/2002 \(förordning om animaliska biprodukter\)](#)

<sup>7</sup> [Förordning \(2006:814\) om foder och animaliska biprodukter](#)

4. Rapportera döda vilda djur (vildsvin) till Statens veterinärmedicinska anstalt, SVA.<sup>8</sup>
5. Förmedla aktuell och uppdaterad information kopplad till den regionala vildsvinsförvaltningen via webbplatsen för Länsstyrelsen i Kronoberg.
6. Följ utvecklingen av Afrikansk svinpest och informera olika målgrupper om vilka åtgärder som håller den borta från Kronobergs län.<sup>9 10</sup>

## Möjliga åtgärder för att minska viltolyckorna.

1. Verka för att det regionala viltolycksrådet arbetar aktivt.
2. Sammanställa och kommunicera information om viltolyckor.
3. Välj åtelplatser med omsorg. Placera inte åtelplatser nära starkt trafikerade vägar utan viltstängsel. Avståndet till trafikerad väg och tätort rekommenderas till minst 1 km.
4. Undvik att odla grödor som är begärliga och skymmer sikten på starkt trafikerade vägar utan viltstängsel. Om sådan odling ändå sker, anlägg gärna en kantzon som ger god sikt mot vägen.
5. Sätt upp viltstängsel längs med skadedrabbade vägar och bygg faunapassager vid behov.
6. Öka jakten i grödor i anslutning till viltolycksdrabbade vägar.
7. Kommunicera till trafikanter vikten av att anpassa hastigheten och att vara särskilt vaksam vid körning i mörker och vid gryning eller skymning.

## Möjliga åtgärder för att minska skador på jordbruksgrödor.

1. Anpassa jakten under växtsäsongen;
  - a. Bedriv jakt på skadedrabbade områden såsom betesmarker, vallar, åkermark med grödor mm.
  - b. Håll skogsmark och områden där vildsvinen orsakar mindre skada störningsfria samtidigt som störningsåtgärder (jakt, människovittring osv.) appliceras vid skadedrabbade områden.
2. Stängsling vid behov;
  - a. Inhägna känsliga och/eller skadedrabbade grödor med elstängsel.
3. Underlätta jakten i jordbruket
  - a. Skapa skjutgator och placera ut jaktorn i kanten av fälten för att möjliggöra säker och effektiv jakt.

---

<sup>8</sup> [Rapportera döda vilda djur till SVA.](#)

<sup>9</sup> [Afrikansk svinpest - Jordbruksverket.se](#)

<sup>10</sup> [Afrikansk svinpest - SVA](#)

## Möjliga åtgärder för att minska skador på anläggningar.

1. Kommunal beredskap:
  - a. Kommunen bör etablera kontakt med jakträttshavare i tätortsnära områden för att planera och genomföra åtgärder.
  - b. Kommunen bör förbereda sig så att jägare kan anlitas vid behov.
  - c. Kommunen bör förbereda samverkan mellan olika ansvarsområden och förvaltningar för att hantera vildsvinsskador.
2. Etablera erfarenhetsutbyte mellan kommuner och andra intressenter.
3. Informera om åtgärder som fastighetsägare kan vidta för att förebygga eller minska skador orsakade av vildsvin, till exempel:
  - a. Elstängsel eller gärdesgårdar.
  - b. Vildsvinssäkra komposter.
  - c. Vikten av att ta bort fallfrukt från trädgårdar och allmänna platser.
  - d. Avtala om utfodringsförbud när kommunal mark utarrenderas.

## Möjliga åtgärder för att främja användningen av vildsvinsskött.

1. Främja investeringar och handel i vildsvinsskedjan från skog till bord med stöd, till exempel via ansökan hos länsstyrelsen.
2. Identifiera flaskhalsar i kedjan av vildsvinsskött.
3. Förbättra lönsamheten för dem som säljer vildsvinsskött.
4. Arrangera evenemang med servering av vildsvinsskött, som MAT-mässan.
5. Arrangera kurser för kockar i offentliga kök.
6. Underlätta upphandling av viltkött i offentliga kök.
7. Inspirera konsumenter och näringsidkare till att tillaga vildsvinsskött.
8. Sprida goda exempel och goda initiativ.
9. Hantera vildsvinsskött
  - a. Kontrollera alla vildsvin genom provtagning så att de inte är smittade av trikiner.<sup>11 12</sup>
  - b. Förebygga att salmonellasmittat vildsvinsskött når konsument. (Det finns inget krav på provtagning avseende salmonella.)<sup>13 14</sup>

---

<sup>11</sup> [Trikiner hos vildsvin och andra svenska djur \(Parasitära sjukdomar\) - SVA](#)

<sup>12</sup> [KOMMISSIONENS GENOMFÖRANDEFÖRORDNING \(EU\) 2015/ 1375 - av den 10 augusti 2015 - om fastställande av särskilda bestämmelser för offentlig kontroll av trikiner i kött \(europa.eu\)](#)

<sup>13</sup> [Salmonella hos vildsvin - SVA](#)

<sup>14</sup> [Nya fynd av ovanlig salmonella bland vildsvin - SVA](#)

## Möjliga åtgärder för att främja etablering och utveckling av samverkan.

1. Etablera regionalt samarbete och samverkan i frågor kopplade till vildsvin.
2. Involvera älgförvaltningen genom att utgå från den befintliga organisationen för älgförvaltning i den regionala vildsvinsförvaltningen.
3. Arrangera fysiska möten mellan intressenter.
4. Lyft goda exempel på samarbete och samverkan.
5. Bidra till tydliga avtal om upplåtelse av jakt mellan markägare, jakträttshavare och jordbruksarrendatorer.

