

ANTECKNINGAR FRÅN SEMINARIEDAG

KULTURMILJÖSTRATEGI FÖR KRONOBERGS LÄN

FREDAGEN DEN 20 MAJ 2005
RESIDENSET I VÄXJÖ.

Dokumentation av

Per-Anders Persson och Heidi Vassi



LÄNSSTYRELSEN
I K R O N O B E R G S L Ä N



Innehållsförteckning

Program	3
<i>Gemensamma programpunkter</i>	5
Välkomna – länsråd Claes Sjöblom, Länsstyrelsen i Kronobergs län	5
Kulturmiljöstrategi för vem? – Heidi Vassi, Länsstyrelsen i Kronobergs län	5
Kulturarvets betydelse för lokal identitet – kommunchef Mats Rydby	7
Kulturhistoriskt korståg i Arns fotspår - historieprofessor Dick Harrison	8
När skönheten kom till byn – VD Lennart Ljungberg, Hällefors Bostads AB	9
<i>Gruppdiskussioner</i>	12
Inledning – Rolf Borggren	12
Återsamling – muntlig redovisning	12
Avslutning	13
Skriftlig redovisning - Gruppdiskussion 1	14
Skriftlig redovisning - Gruppdiskussion 2	15
Skriftlig redovisning - Gruppdiskussion 3	16
Skriftlig redovisning - Gruppdiskussion 4	18
Skriftlig redovisning - Gruppdiskussion 5	20
Skriftlig redovisning - Gruppdiskussion 6	22
Skriftlig redovisning - Gruppdiskussion 7	24
Skriftlig redovisning - Gruppdiskussion 8	25
Deltagarförteckning	27
Utvärdering av seminariedagen den 22 april 2005	29

Program

- 09.00 **Välkomna**
 länsråd Claes Sjöblom
- 09.15 **Kulturmiljöstrategi för vem?**
 projektsamordnare Heidi Vassi, Länsstyrelsen
- 09.30 **Kulturarvets betydelse för lokal identitet**
 kommunchef Mats Rydby, Markaryds kommun
- 10.25 **BENSTRÄCKARE**
- 10.30 **Kulturhistoriskt korståg i Arns fotspår**
 Historieprofessor Dick Harrison, Lunds Universitet
- 11.30 **LUNCH**
- 12.30 **När skönheten kom till byn**
 VD Lennart Ljungberg, Hällefors Bostads AB
- 14.00 **Gruppövningar inkl kaffe, sammanfattning**
 försvarsdirektör Rolf Borggren, Länsstyrelsen
- 17.0 Avslutning

"Kulturarvet måste gestaltas"

Levande historia kan locka turister menar historieprofessor Dick Harrison



Professor Dick Harrison föreläste på fredagen på länsstyrelsen i Växjö iförd en rikemansdräkt ur den medeltida garderoben.

Foto: LENA GUNNARSSON

Klädd som en medeltida rikeman framträdde professor Dick Harrison på fredagen hos länsstyrelsen i Växjö. Hans budskap var att gestaltning och rekonstruktion av historiska händelser kan göra kulturarvet levande.

Av Åke Svensson
ake.svensson@smp.se
0470-77 06 18

En medeltida rikeman skrudade sig i struthätta, ett plagg i onödans namn med mycket onödigt material, det vill säga flärd. Kostymerad på det viset framhöll Dick Harrison betydelsen av att rekonstruera historien.

Han höll sitt föredrag i samband med förarbete på ett strategiskt program för arbetet i Kronobergs län med kulturarvet. En viktig fråga är i vad mån kulturarv av olika slag kan ligga till grund för satsningar på turism. I bakgrunden finns bland annat den stora turistströmmen till Västergötland i Arnns fotspår.

Länkar till individer

Arnturismen började med turisternas frågor hos traktens museer. Museerna tvingades göra någonting.

– Det ligger mycket vetenskapligt arbete bakom det som förmedlas, sade Dick Harrison.

– Kyrkor, stenar, gravar är i sig ingenting och är svåra eller omöjliga att förstå. Men fäster man människor och berättelser vid dem, det vill säga län-



"Kyrkor, stenar, gravar är svåra att förstå. Men fäster man människor och berättelser vid dem så kan var och en förstå sambandet med sig själv."

kar dem till individer, så kan var och en förstå sambandet med sig själv.

– Särskilt, säger Dick Harrison, om berättaren som jag klär ut mig, i stället för att enbart skriva eller tala om saken.

– Det finns massor av minnen som duger för uppbyggnad av en rekonstruktion.

Nils Dacke är givetvis en sådan person, men också en sentida gestalt som exempelvis Bildsköne Bengtsson, framkom det i diskussionen.

– Men, säger han, man stöter på mothugg.

I föreläsningen berättade han bland annat om att det i en del kretsar på Gotland är fint att vara motstånd-

re till medeltidsveckan.

Vilket behov ligger bakom historieberättandet?

– Det ligger i människans natur. En stor del av livet går ut på att medverka i berättelser. Varje människa fungerar i en omvärld. Där måste skapas sammanhang. Behovet och intresset har att göra med din identitet. Berättelserna handlar om oss själva. Och det förflutna är hela tiden närvarande.

Behov av berättelser

– Man kan ställa frågor om det förflutna. Men vi historiker har hittills inte svarat på frågorna. När vi nu berättar skapar vi ett kulturarv. Vi konstruerar berättelser och tar ställning till vad som är viktigt och inte viktigt.

– Jag är ute efter att medvetandegöra kulturarvet och fästa människor till bygder och vanor. Behovet av berättelser är inte mättat.

Vad blir viktigast, upplevelser eller sakkunskap?

– Jag vill förena de båda. Och det går om en riktig människa berättar.

Fredagens övriga föreläsare var kommunchefen i Markaryd, Mats Rydby, och Lennart Ljungberg från Hällefors bostads AB.

Båda gick med personliga berättarmetoder in i frågan vad det är som formar ett kulturarv och hur det kan användas till att stärka vardagen för människorna i en kommun eller ett bostadsföretag.

Gemensamma programpunkter

Välkomna – länsråd Claes Sjöblom, Länsstyrelsen i Kronobergs län

Claes Sjöblom inledde med att hälsa alla välkomna och uttryckte sin glädje över att så många har kommit till seminariedagen. Det visar att det är av betydelse med en kulturmiljöstrategi i samhällsplaneringen. Han fortsatte sedan med att påtala vikten av att ta fram en strategi - annars kännetecknas kulturmiljöarbetet av att vara en smörklick i en het stekpanna.

Han fortsatte sedan att berätta om den tidigare strategin och nämnde bl.a. att den hade haft en återhållsam inriktning med syftet att skydda positionerna. Han jämförde bl.a. med andra typer av verksamhetsplaner ex. Turistrådet i Syd, där det övervägande innehållet har kopplingar till kultur av olika slag.

Han nämnde även att turism är den snabbast växande marknaden i ett globalt perspektiv och att det därav är av vikt att utnyttja detta. Det behövs ett växelspel mellan myndigheter och organisationer så att vi lyfter fram alla de viktigaste aspekterna. Avslutningsvis överlämnade han till nästa talare.



Kulturmiljöstrategi för vem? – Heidi Vassi, Länsstyrelsen i Kronobergs län

Heidi Vassi redogjorde för de praktiska detaljerna kring mötet, bl.a. vissa programändringar. Heidi uttryckt även hon att det var glädjande att så många olika organisationer fanns närvarande, eftersom Länsstyrelsen vill utforma kulturmiljöarbetet tillsammans med andra samhällsaktörer.

I Kulturminneslagens portalparagraf anges allas ansvar att vårda och skydda våra kulturmiljöer. Vad menas med då med kulturarv och kulturmiljö?

Kulturarvet kan sägas utgöra vårt kollektiva minne, som förvaltas och förs vidare av generationer. Kulturarvet är därmed allas angelägenhet. Det är därför särskilt angeläget att skapa medvetenhet om att synen på kulturarvet påverkas av samhällets värderingar. En förutsättning för ett gemensamt kulturarv är att alla har tillgång till (kunskap) historien – vårt kollektiva minne. Med kulturmiljövård avses vården av en del av kulturarvet – mer specifikt de fysiska miljöerna.

Kulturarvet hänger intimt samman med identitet – både privat och kollektiv identitet. Alla har rätt till en **identitet** viktig för att motverka utanförskap och bereda plats för hemhörighetskänsla. Viktigt i dagens föränderliga samhälle. Heidi beskrev även den bild hon hade av Småland när hon kom hit, vilket bl.a. innefattade röda stugor med vita knutar, vita kyrkor och isterband. Elin Wägner och hennes litteratur liksom Vilhelm Moberg, Elin Wägners hem – är också Småland. Heidi har liksom alla ett privat kulturarv, som berättar sin historia. Det är därför viktigt att alltid **utgår från människan för att fånga berättelserna**. En **god livsmiljö** är en förutsättning för hemhörighetskänslan och en trygghet i dagens komplexa samhälle. Vad som är god livsmiljö varierar för olika människor. Exempel: Att leka ute har blivit farligt i storstäderna, bilarna har tagit över. Är det en god livsmiljö? Exempel: Strandnära boende anses av många kronobergare som en god livsmiljö. Förutsättningarna för detta har ännu inte tillskapats.

Kulturarvet är också en tillgång för alla i många olika sammanhang, inte bara inom turistsatsningar. Det finns t.ex. företag som använder olika aspekter på kulturarvet i sin marknadsföring.

Hon talade även om bakgrund, syfte och målsättning till varför en kulturmiljöstrategi skall tas fram. Kulturmiljövården kan inte syssla med allt samtidigt. En strategisk ansats i fas med utvecklingen i samhället nödvändigt. Strategier handlar om de val vi gör. Där är ni alla viktiga och delaktiga.



Kulturmiljöstrategin skall vara länets tolkning av målen och uppdragen.

Visionen är: Värna, vårda och bruka det småländska kulturarvet som en resurs i samhällsutvecklingen.

Målsättningen är också att redovisa mål och uppdrag för kulturmiljövården, en kulturmiljöprofil för Kronobergs län, vilka prioriterade områden som vi skall arbeta med och strategisk ansats, samarbete med olika parter och peka ut utvecklingsmöjligheter.

Hon redovisade även de mål som finns idag inom kulturmiljöområdet: kulturpolitiska mål, nationella kulturmiljöområdet, Agenda kulturarv, förvaltningsuppdraget, regionala miljömål, Kronobergs läns utvecklingsstrategi (KRUS) och kultur tillsammans (Landstinget).

Hon redovisade även arbetsprocessen och den tidsplan som tagits fram. Målet är att lägga fram en

färdigt strategidokument i februari 2006.

Kulturarvets betydelse för lokal identitet – kommunchef Mats Rydby

Mats Rydby inledde med att presentera sig och beskriva sitt anförande. Han nämnde bl.a. att det dels kommer att handla honom själv och den kommun där han verkar. Han fortsatte sedan med att på ett fängslande sätt berätta en historia om en av hans tidigare åhörare. Han ritade sedan upp några ”formler” på ett ritblock och menade att han har samma definition av kultur som Kant formulerade, ”Kultur är allt som inte naturen frambringt”. Han fortsatte sedan med att tala om lokal identitet och framförde att det för honom innebär att man utgår ifrån sig själv, familjen, byn, samhället och staden kommun. Han ställde frågan - Hur blir man den man är? Han exemplifierade genom att utgå ifrån sig själv, släkthistorien och några föremål som han tagit med sig.

Han talade även om ledarskap och berättade om olika personer som har varit framträdande i hans liv, främst föräldrarna men även andra. Han förde fram en tes, ”Vi måste ladda kulturmiljöaspekterna med personliga känslor och berätta om dem”.

Han talade även om förhållningssätt, bemötande och att man inte kan tillskapa en kultur. I Markaryd fick han höra att man inte vara stolt över något och att man hade dåligt självförtroende. Han förde fram att det de flesta egentligen vill är att sitta på en stubbe och bara glo. Inte erbjudas att saker ska gå snabbare.



genomförandet av visionen.

Han talade om att det finns en företeelse som kallas SGG = sura gubbar och gummor. Dessa för ofta fram att det var bättre förr.

Han talade även om att man tagit fram några strandnära tomter, vilket gjorde att man fick något helt nytt – en tomtkö. Markaryds kommun planerar även att öppna ett museum (MAMU).

Han presenterade även det utvecklingsarbete som man startat upp i Markaryd. Utgångspunkten var att fråga folk vad som är märkvärdigt i Markaryds kommun. En del menade att det inte finns något, andra att kvalitén var att ingen lade sig i - man får vara ifred.

Den vision man kom fram till i Markaryd lyder: *Det ska vara gott att lev, arbeta och verka i Markaryds kommun.* Innehållet kommer ifrån medborgarna och inte ifrån den kommunala ledningen. Struktur är dock mycket viktigt, d v s att planerar

Han framförde även att den traditionella organisationsbilden med en hierarkisk struktur är kontraproduktiv. I Markaryd använder man sig istället av ett cirkeldiagram, som bättre visar förhållandet mellan den kommunala organisation och omvärlden.

Identitet skapas genom att ta tillvara det vi har. Det som finns i Markaryd är det som vi ska vara stolta över.

Han talade även om att ledning och ledarskap prövas ibland, ex. vid stormen Gudrun. Mats tog i beskrivningen hjälp av olika metaforer i form av elektriska ledningar av olika slag, bl.a. att det inte är bra med en isolerad ledning utan det är bättre med en assisterad ledning och allra bäst med en tredelad förstärkt ledning.

Avslutningsvis talade han om den förbättring som man haft i de mätningar som gjorts av hur företagsvänlig kommunen är. Detta har gjorts främst genom att man lyssnat till företagen och det har inte lett till ökade kostnader.



Han avslutade sitt föredrag med att spela en sång, "The Ox" av The Who, där bakgrunden var att han själv kommit till uppropet när han började gymnasieskolan där man inte mötts av rektorn utan av en kulturskribent. Han höll ett föredrag om modern avantgardism och spelade då låten "My generation" med The Who.

Mats Rydby visade även upp en tidning vid namn "Gear" som listat de 100 häftigaste prylarna på planeten. Han framhöll att det är viktigt att

läsa den typen av skrifter för att få en vid omvärldsbevakning. Han avslutade med att berätta om skoföretaget som skickade två försäljare till Afrika, den förste kom fram till att det inte fanns någon marknad, eftersom det inte fanns någon som bar skor. Den andre försäljaren meddelade dock företagsledningen att det fanns en otrolig marknad eftersom att alla behövde skor.

Claes tackade Mats för ett personligt framfört föredrag, varpå en kort bensträckare genomfördes.

Kulturhistoriskt korståg i Arns fotspår - historieprofessor Dick Harrison

Dick inledde med att presentera att han ibland går omkring som en vanlig man på Lunds gator, men att det blir allt mer sällan. Istället går han allt som oftast klädd som på medeltiden. Han berättade att han inte var stolt över att härstamma från Staffanstorp, trots att det finns flera kulturmiljöer inom kommunen. Han berättade om ett föredrag han hållit för ett par år sedan i Staffanstorp. Det visade sig att han väckte stolthet i Staffanstorp, när han kunde berätta att en av Sveriges konungar hade plundrat och härjat i området där Staffanstorps kommun sedan bildades. Flera andra kommuner hörde sedan av sig för att höra om soldaterna hade kommit in i deras kommuner också. Något intressant hade hänt i kommunen och detta ville man ta fasta på.

Han berättade även om sin dräkt, med struthättan och strutens funktion, nämligen att visa personens status. Han berättade även om andra delar av sin klädsel och de

fördelar som det ger vid föredrag att kunna berätta om dem för att överföra kunskap om olika kulturhistoriska aspekter.



Kan man använda andra typer av rekonstruktioner av kulturhistoria? Det finns få sådana,. Det är en minerad variant och dessutom ofta omöjlig att genomföra, då andra senare kulturlager har lagts ovanpå de tidigare.

Han berättade att det finns några projekt idagsläget, där man, utan att man trampar på minerad mark, försöker rekonstruera för att vidga kunskaperna och få kulturhistorian att leva. Ett sådant är projektet ”I Arns fotspår”, som inte grundar sig på Jan Guillou böcker utan på historiska studier.

Han berättade om ett annat projekt som går ut på att bygga en medeltida borg, med historiskt korrekta verktyg, enligt fransk modell. I Frankrike är det tänkt att det ska ta 20-30 år, dvs. lika länge tid som det en gång tog att bygga originalet.

I USA bygger man medeltid katedraler enligt historiskt korrekta metoder.

Resor till Syrien för att besöka platser kopplade till korstågen planeras också.

Han berättade även om förekomsten av spiraltrappor i kyrkor, som ex. på statussymboler, som kräver tolkningar för att ge en mening och funktion. Att tolka är dock problematiskt eftersom många inte anser att historiker ska syssla med sådant. Dick förde dock fram att det är en plikt att göra det. Visst kan det leda till feltolkningar, men vi kommer ju aldrig att veta hur man tänkte för 1000 års sedan.

Han berättade även om Gotland och medeltidsveckan och den succé det är. Gotlands bofasta innevånare är dock inte alltid lika positivt inställda. Det har till och med bildats organisationer för att motverka medeltidsveckan. Kritiken blir hårdare och hårdare varje år.

Dick är för att göra rekonstruktioner av olika slag. De medeltida kyrkorna i Staffanstorps kommun kunde vara lämpliga att utveckla i någon slags kulturmiljöhistorisk satsning.

I Skåne satsar man på Vikingatiden. Han föreslog att bondeupproren borde illustreras och medvetandegöras i Kronobergs län.

Han berättade även att man i Storbritannien utvecklat en turism kring sina bovar, Robin hood osv. Dick berättade även om Bildsköne Bengtsson - varför har vi inga statyer eller gator uppkallade efter honom.

I Sverige har vi uttraderat bygdebegreppen och tagit fram län och landskap.

Avslutningsvis uttryckte han att ett levandegörande av kulturarv kräver att man inte använder sig av trista framställningar och läroböcker utan av dramatik och berättelser som fånglar. Det kan krävas att man t ex bygger borgar eller pallisader och satsar stort. Claes Sjöblom tackade Dick Harrison för föredraget, som gav exempel på möjligheter för levandegörandet av kulturarvet.

När skönheten kom till byn – VD Lennart Ljungberg, Hällefors Bostads AB

Lennart inledde med en presentation av sig själv. Han har sitt ursprung i Göteborg. Hans föredrag kom att handla om en förändringsprocess i Hällefors i Västmanland, i Örebro län. Han berättade bl.a. att man hittade silver i Hällefors, vilket gav en glansperiod under några hundra år. På 1970-talet stod Hällefors på sin höjdpunkt befolkningsmässigt. När bruksamhället gick igenom krisen ägnade befolkningen sig åt livets väsentligheter – jakt och

fiske. Denna inställning förändrades en junimorgon – när 140 kineser marscherade genom Hällefors och började riva bruket. Vilket var en chock och alla insåg att bruksperioden var över. Detta skapade mycket frustration och aggression. Kommunen hade fått insikt om att det viktigaste är att ändra den mentala inställningen i Hällefors. Istället för att se bakåt, tvingades man nu se framåt istället. Man konstaterade även att kulturfrågorna är så viktiga så man valde att utöka musikskola, så att den blev en kulturskola, med fokus på teater, och gjorde den obligatorisk. Detta är unikt i Sverige. Tanken var att det är enklare att ändra inställningen hos barnen, än hos de vuxna. Han berättade även om Carl-Jan Granqvist och hans intresse för måltiden och hans satsning på Grythyttan och arbete med att öka kunskaperna inom restaurangbranschen, bl.a. genom starten av en universitetsutbildning och Måltidens hus.

Han redogjorde för hur man hade gått tillväga med att minska de stora underskott som bostadsbolaget hade, som berodde på att man hade 260 outhyrda lägenheter. Han undersökte bl.a. hur länge man kan ha lägenheter stående tomma i väntan på att de ska fyllas. Resultatet blev en aha-upplevelse, eftersom det endast rör sig om 2,3 år. Man undersökte även åldersstrukturen hos hyresgästerna. Det visade sig att 300 var över 80 år. Styrelsen förstod då vartåt det lutade och beslutade att börja riva lägenheterna. Det första förslaget var att riva



alla 50-talsbyggnader. Problemet var bara att det visade sig att man då hade tvingats riva hela Hällefors centrum. Till slut föreslog Lennart att man skulle riva de bostadsområden som står tomma. Problemet var bara att det var de dyraste byggnaderna att riva, eftersom att de var de senast byggda lägenheterna. Beslutet blev att man skulle riva Klockargården (ett miljonprogramsområde). Så lite som möjligt skulle rivas. Området skulle göras attraktivt, så att alla flyttar från de områden som man egentligen ville riva, så att man slutligen kan riva dem.

Man upptäckte då att det var en mycket hög flyttfrekvens i det område som skulle rivas. Styrelsen beslöt att göra en kundundersökning - ett smått unikt beslut vid den tidpunkten. Resultatet visade att kunderna ansåg att det var socialt påfrestande att bo där. Man skämdes helt enkelt för att bo där och de som hade möjlighet flyttade så fort de kunde.

Därefter vidtog processen att välja vilka hus som skulle rivas. Det första förslaget förkastades av stadsarkitekten, eftersom det inte hade lett till att öka attraktiviteten. Lennart beskrev sedan, på ett mycket levande sätt, hur styrelsen sedan beslutade vilka hus som skulle rivas. I denna process företogs bl.a. en framtidsdiskussion som resulterade i en förståelse för att kreativitet och fantasi är viktiga aspekter för att skapa attraktivitet.

Man beslutade bryta upp den enförmiga struktur som området hade och rev 5 av husen. Sedan vidtog processen att göra området attraktivt. Han berättade då bl.a. om hur styrelsen studerade likheter i olika typer av bostäder under årens lopp, med start från grottor i södra Frankrike. Tryggheten kom man fram till var en viktig aspekt. Omgivningarna är också något viktigt och något som är eftersatt i allmännyttans bostadsområden. Ölandstoken kan faktiskt fungera som allmännyttans nationalblomma. Behöver det vara så? Han förde även fram att det finns en koppling mellan trädgårdarna och vårt förhållande till andlighet och makt. Det blev även mycket kritik när man anlade en barockpark i bostadsområdet. Barockparker förknippas i allmänhet med slottsanläggningar för bättre bemedlat folk. Man har även satsat på lekplatsen med motoriska utmaningar för barn i åldern 1-6 år. Han redovisade även för att människor i alla tider har smyckat sina bostäder med bilder. Detta har resulterat i att man idag

har den enskilt största samlingen av skulpturer i Sverige. Man startade med skulpturer av Milles.

Lennart knöt avslutningsvis ihop säcken med att berätta att i och med utvecklingen av Universitetet, som numera även omfattar designutbildningar, har Hällefors har gått ifrån att vara ett brukssamhälle till ett samhälle med framtidstro, som bygger på kultur, design och kvalitet. Rolf Borggren tackade Lennart för föredraget.

Gruppdiskussioner

Inledning – Rolf Borggren

Rolf inledde med att föra fram vissa tankar om hur samhället är strukturerat, där han inledde med att framhålla den hierarkiska indelningen. Han fortsatte sedan med att presentera att olika processinriktade tankar utvecklats, bl.a. när det gäller kvalitet och miljö. Nätverk har blivit viktiga och samhället har blivit mer och mer kunskapsinriktat. Han visade även hur dessa aspekter relaterar till kulturmiljöområdet.

Han fortsatte sedan med att berätta vad de olika grupperna ska diskutera och vad målet är med diskussionerna, att komma fram till en övergripande strategi för det fortsatta kulturmiljöarbetet.



Återsamling – muntlig redovisning

Grupp 1: Vad innebär ett mångfaldsperspektiv i synen på kulturarvet?

Mångfaldsperspektivet är inte så komplicerat längre, eftersom samhället har blivit mer differentierat. Det viktiga är att lyssna och att låta olika grupper föra fram just deras identitet. En aspekt kan vara att leta efter likheter, hittills har arbetet mest fokuserat på olikheter. Kulturarvet måste även få vara lite spretigt och kontroversiellt. När kulturarvet lyfts fram blir det ofta lite polerat, jmf. med Moberg som inte putsade utan visade saker och ting som de var.

Grupp 2: Ge exempel på hur kulturarvet och kulturmiljöer i vardagen medverkar till livskvalitet. Livskvalitet är inte något givet, det är subjektivt och något som alla har en uppfattning om. Ett systemskifte pågår i och med den integration som pågår, förändring av arbetsplatser osv. Viktiga aspekter på kulturarv är bl.a.: Känna igen sig, estetiska upplevelser, att man identifierar sig med vissa platser, tillgänglighet, mötesplatser (t.ex. restaurang i äldre byggnader), berättelser, medvetenhet och stolthet om vad vi har, dialog (även med unga), social trygghet.

Grupp 3: Vad och på vilket sätt skall lyftas fram i den lokala och regionala identiteten i Kronobergs län? Stark hembygdskänsla, muntlig berättartradition, möbelrike, glasrike, På kort sikt bör personligheten lyftas fram. På lång sikt är det viktigt att barnen ges en kulturell grund, att möta ungdomarna på deras sätt och nivå. Entreprenörer bör användas för att utveckla olika kulturarv, ex. Dackeäventyr. Kulturen ska inte vara som grädde på moset, det ska genomsyra allting det är inte en elitistisk angelägenhet, tillgängligheten måste bli bättre. Vad man ska satsa beror på vilka man vänder sig till. Är det till oss som bor här, besökare, eller internationellt?

Grupp 4: Vad lägger Ni i innebörden i det moderna samhällets kulturarv och vad är värt att uppmärksamma? Ett problem är att begreppet kulturarv kommer från överheten och inte från folket. En definition har tagits fram som överensstämmer med lagstiftning osv. Kulturarvet existerar bara i huvudet hos betraktaren och det går därför inte att tala om ett Kronobergskt kulturarv. Målgrupperna som finns idag är de som redan är frälsta och de andra.

Utöver detta finns det skolungdomar som vi kan nå. Kulturhistoriska paradoxen = armodet bevarar. Det finns även ex. på misslyckanden som blivit stora kulturavsturistiska framgångar.

Grupp 5: Hur kan Arn-turismen inspirera till aktiviteter och initiativ i Kronobergs län?

Nutiden och identitet måste kopplas till kulturarvet för att det ska fungera. Det måste även finnas en mångfald av attraherande aspekter, så att både kvinnor, män och barn tycker det är trevligt. Man kan antingen välja att fokusera på ett specifikt område eller satsa på flera olika områden. Tämmligen unikt för Kronoberg är att det varit gränsbygd. I detta ligger Dacke, snapphanar, osv. USA har bl.a. byggt hela sin identitet på uppropstanken. Det krävs dock att det är en strukturell satsning, ex. Kronobergs slottsruin, Bergkvara osv. Det finns även möjligheter med att använda olika skrönor som finns inom länet, ex. Blända. Två mindre projekt är att lyfta fram författarna ifrån Småland, men intresset för tidigare författare är inte så stort. Små guidebroschyrer med adresser skulle ändå underlätta för dem som är intresserade. Små museiskapare är ett annat förslag, runt om i länet/landskapet. Sammanställ adresser och öppettider och sprid brett.

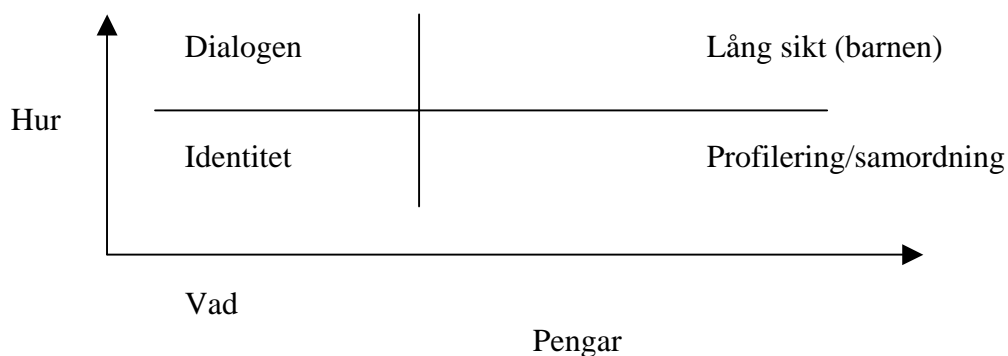
Grupp 6: Vad ställer kulturarvsturismen för anspråk på miljön? Varför ska vi ha kulturarvsturism. Svaret är för att stärka självkänslan och identiteten. När man skapar besöksmål är det viktigt att göra miljökonsekvensbeskrivningar, så att det som finns där inte förstörs när många besökare kommer. Det är viktigt att den regionala strategin tas fram för vad som ska skyddas ex. Upplevelser är viktiga, att få delta i upplevelse likaså. Barnperspektivet är viktigt.

Grupp 7: Hur får man upp kulturarvs- och kulturmiljöfrågorna på den lokalpolitiska agendan och vad anser Ni att kulturmiljövärden skall fokusera på? Några saker är viktiga att satsa på skogen och sjöarna och glasbruken, möbler och design. Boendet vid sjöarna kan utvecklas. Tystnad är underskattad – för reflektion. Att marknadsföra länet som eko-län med skonsam turism är något som bör satsas på. Författarna från länet bör också lyftas fram. Man bör undersöka varför vissa personer väljer att stanna kvar.

Grupp 8: På vilket sätt skall kulturarvet få påverka utformningen av vårt samhälle? Vilka kulturarv ska sparas? Det är en prioriteringsfråga. Öp är ett sätt att bestämma sig i förväg vad som ska finnas kvar. Viktigt att inte bara spara objekten utan även spara historien bakom tillverkningen eller användningen av ex. en spinnrock eller plog. Planer och projekt bör avvägas mot kulturmiljöplaner inför beslut.

Avslutning

Rolf lyfte fram fyra aspekter som han tyckte framträdde i framställningarna:



Skriftlig redovisning - Gruppdiskussion 1

Vad innebär ett mångfaldsperspektiv i synen på kulturarvet?

Johan Åstrand, ordf
Helene Larsson, sekr
Ann Åstrand
Monica Modig
Anders Broman

- Mångfaldsperspektiv utifrån vem då?
- Man ska försöka hitta likheter och inte olikheter (textilier). Man kan vara präglad av vad museerna tycker är typiskt. Det som inte kommer med kan anses som onormalt. Vad finns kvar efter den vanlige arbetaren?
- På museer bör man ställa sig frågan vad det är för föremål som samlats in? Troligtvis är det mer exklusiva som samlats in. Det vardagliga är inte visat.
- Vilka grupper i samhället saknar talesmän?
- Känner man inte att man delar sin historia med någon känner man sig ensam. Dialoger är viktiga.
- Vad är det som gör att man känner sig som smålänning? Man kan vara infödd.
- Vad är kännetecknen för en smålänning? Sparsam, kreativ.
- Man bör vara uppmärksam på samhällets strukturer? Ex Älmhult där Ikea finns. Veckopendlare, dagspendlare, boende, utländska som tillfälligt bor på platsen med anknytning till Ikea.
- Hur uppnår man mångfaldsperspektivet i kulturen? Man måste lyssna.
- Historieberättandet kan främjas redan på lekis. Media kan användas för spridandet. Marknadsföring, varje samhällsindivid är en bra ambassadör. Detta skall främjas genom
- Man måste våga kulturarvet vara kontroversiellt. Ex Moberg var skarp och bäsk. Eftervärlden har gjort honom mer rumsren än han var och ville vara.

Vi lever inte i enhetligt samhälle. Det måste finnas en mångfald för att alla ska känna sig hemma. Detta behöver inte innebära att ska vara intresserade av samma sak.

Olika generationer, kön, etnisk bakgrund, sociala, fysiska, psykiska förutsättningar gör att man kommunicerar olika. Lyssnandet är viktigt för att nå fram och hitta olika historier.

Manligt/ kvinnligt

Kan man nå till båda grupper samtidigt och måste man det? Kvinnligt hantverk. Det kvinnor gjorde förr ex spinna sticka karda som inte ansågs vara värdefullt. Tv gjorde att mycket kunnande och berättartraditionen försvann.

Ålder/generationsfråga

Alla pendlar mellan olika perioder. Alla är inte intresserade av samma sak. Mångfald behöver inte innebära att alla skall göra samma sak. Mångfald kan vara att olika grupper intresserar sig för olika saker. Det är viktigt att man ex låter barn i tidig ålder möta olika kulturer ex musica vitae. Var stolt över vad du har.

Etnisk bakgrund

Vad vill den gruppen?

Social bakgrund

Man kan börja tidigt i skolåldern och inspirera. Skolan har en viktig roll och hela skoltiden bör man inspirera. Alla behöver inte stöpas i samma form för att gilla "finkultur" utan ges möjlighet att utveckla sina egna intressen.

Psykiska/fysiska förutsättningar

Kulturarvet har betydelse för hur man mår.

Skriftlig redovisning - Gruppdiskussion 2

Ge exempel på hur kulturarvet och kulturmiljöer i vardagen medverkar till livskvalitet

Rolf Borggren, ordf
Samuel Palmblad, sekr
Heidi Vassi
Annika Persson
Erika Månsson
Sten Wijkander

- Kulturmiljö för vem? Det ungdomar själva vill lyfta fram är ofta det som vi också vill värna, finns ett universellt kulturarv. Betydelsen av en miljö kan ofta uppenbaras oberoende av ålder och tillhörighet.
- Karin belyser "Kompaniet" i Åseda, ledde till stort engagemang, särskilt bland ungdomar. Viktigt att deras arbete uppmärksammas och följs upp, uppmuntran.
- Varje trakt är unik, Markarydsexemplet. Här fanns inget speciellt ansåg många, såg bara det ytliga. "Lokalt blind". En process och insikt att lyfta fram sina egna kvalitéer.
- Vardagligt och institutionaliserat kulturarv, det vardagliga finns omkring oss, skall vara tillgängligt men kanske inte påtryckande. Ex, sätta upp skyltar. Locka till intresse.
- Inga exklusiva tillställningar förändrar en inställning. Det genomtänkta, långsiktiga arbetet kommer i längden skapa engagemang. Vår ryggmärgshistoria, "i Växjösjön badar man inte" trots att den idag är lämplig. Behövs utomstående som ser med andra ögon, "inga" fördomar! Eller generationsskifte.
- Det sociala kittet har till stor del försvunnit, måste hitta nya sammanhållande mönster. Vad tittar man på när man vill bosätta sig, skolor, kommunikationer, affärer. Vad är livskvalité? Kan man locka med tradition och historia?
- Kan inte vara fega, våga trycka på kulturhistoriska värden vid nyetableringar. Det som är tråkigt, enkelt och typiskt för oss kan vara exklusivt för andra.
- Människor tilltalas i allmänhet av småskalighet och variation! Viktigt att medvetandegöra sin omgivning vilket skapar kontinuitet och personlig förankring. Ens yrkesroll ger visst tunnelseende, man söker omedvetet en trygghet, vågar inte förnya sig.
- Det immateriella kulturarvet knyter platsen till historien. Berättelserna är oerhört viktiga för att göra människor till en del av ett större sammanhang.
- Vilka andra kriterier krävs för att bibehålla människor i bygden än lön och intressanta jobb?

- Kommunikation, trygghet, sociala nätverk? Vardagliga mötesplatser är oerhört viktiga! Kan vara kyrka, idrottsplats, konsum, fik etc.
- Kulturarv utan tillgänglighet är ointressant. Samhället har idag ett betydligt högre kunskapsläge, folk "köper" inte vad som helst, vågar ifrågasätta. Man vill söka information själv, utvärdera och resa efter eget sinne. Vi lever i ett kunskapsamhälle, utnyttja detta!
- Utnyttja nya fenomen! Vad gör vi med stormen. "Alla" har en personlig upplevelse, dra nytta av detta!
- Understöd "eldsjälar", små bidrag kan göra underverk för att skapa engagemang och visa för bygden att andra bryr sig. Kulturmiljön brukas främst och underhålls av lokala intressenter, deras insats måste uppmärksammas.

Skriftlig redovisning - Gruppdiskussion 3

Vad och på vilket sätt skall lyftas fram i den lokala och regionala identiteten i Kronobergs län?

Mia Einarsdotter, ordf
 Louise Ellman Kareld, sekr
 Nils-Olov Dahrén
 Kerstin Hallberg
 Margit Forsström
 Mariana Johannesson
 Lars Andersson

- Vad är småländsk och vad är svenskt? Småländskt: Vita kyrkor (?), gamla bondelandskapet, men bondekulturen ser lika ut i hela Sverige, röda stugan, ladugården hushållsgrisen, småskaligheten. Man värnar sitt föreningsliv, en hembygdsgård. Säkert 50 hembygdsföreningar. Vi tror att hembygdsföreningen övergår i samhällsföreningar. Glesbygden är fortfarande småskalig. Många födkrokar: Glaset. Numera är det vanligt med egna firmor, dvs en företagsamhet på fritiden. Muntlig tradition att berätta (Hyltén-Cavallius, von Sydow) i Småland. Även Värmland finns berättartradition. I Hälsingland: linet, skogen. Viktigt att värna det småländska framför det svenska. Svenskt?
- Dialekter är kulturarv.
- Kultur allt det som inte är skapat av naturen
- Småländskt kynne, en egenskap som läggs på smålänningen, klurigheten. En mojäng och en manick, minimal materialåtgång... eftersom det var så fattigt, befolkningstäthet och konkurrens om resurserna. Det finns en stolthet i att vara klurig!
- Snål är den negativa sidan. Även rika smålänningar bör framhävas.
- I turistbranschen spinner man på klurigheten, design, glasriket, Kamprad, det funkar och det tycker man är kul att höra.
- Det svåra kulturarvet är institutioner, fängelser, SSS,
- Stormen det var tur att det hände i Småland, i nåt annat landskap skulle det inte ha gått så bra!
- Fotografier kommer att sparas för framtiden.
- Vilken kultur kommer nyinflyttade att ta tag i. En kunskap måste i stort sett dö ut innan det blir spännande för nya att ta tag i - anknyter till Vad Dick Harrison sa på

förmiddagen att ett mode måste bli för vanligt innan det blir ointressant och dör ut, när bara tre finns kvar som kan bli det intressant igen.

- Klurigheten gör att människor finner nya födkrokar när t.ex. en stor fabrik lägger ner och flera tusen människor förlorar jobbet.
- Vad är dagens kulturarv? Vad är viktigt för våra barn.
- Det byggs nya villor idag på direkt landsbygd.

- Det finns ett intresse för att veta mer om bygden där vi bor. Söker sig till hembygdsföreningen för att få reda på mer om bygdens rötter. Men de är föråldrande och de har ofta en för konservativ syn. Skall de överleva behöver de förnyas. Historia och etnologi har på universitetnivå gått från saker till personligheter från saksamlandet till beteendeteorologi. Nu är det dags att börja analysera varför. Det immateriella kulturarvet där finns mycket att göra.
- I kulturmiljöarbetet måste barnen få delta i rollspel, spela sina dataspel. Det duger inte med sju spinnrockar. Går det att göra hembygdsrörelsens samlingar intressanta för barnen.
- Hemslöjdsrörelsen satsar på barnen.

Sammanfattningsvis:

- Muntlig berättartradition, glasbruken, den enkla möbeltraditionen till den minimalistiska möbelinriktning som finns nu. 80 % av det som säljs (var) är tillverkat i Småland. Det finns fler småföretagare än man anar. Finns det en sådan modernistiskt anda det finns ett bälte från Bohuslän, Västergötland och ner mot småland.
- Tätt med författare i Småland, det skrevs mycket här. Fattigdomen är en drivkraft för både det ena och det andra. Kulturen har en drivkraft. Krösa-Maja står för berättartraditionen. Livsstilen utgår från "det goda livet". Fattigdomen var en drivkraft, vad blir drivkraften idag? En paradigmkris idag. Fattigdomen är inte aktuell idag, Ingen hembygdsrörelsen längre, tappar man intresset för hur det var förr? Är det intressant att bevara kulturmiljöer? Har kulturmiljövårdens spelat ut sin roll? Alla ungdomar vet när en ny skiva har släppts, eller en ny film har premiär. Intressen och behov förändras med åldern. Ungdomar är världsmedborgare, sedan när man bildat familj blir man intresserad av sin hembygd. Stort informationsflöde, hjärnan klarar att registrerar 12 intryck per dag. En kategori som söker sig till hemslöjden är de som har råd att arbeta halvtid. En annan kategori är de som deltar för sin egen lust och tjänar jättelite pengar.
- Barn som inte har varit på en kulturevenemang som små söker sig inte heller dit som vuxna. Lyfta fram personligheter är ett kort perspektiv, ett längre är att skapa intressen hos barn.
- Levande rollspel är vanligt, och efter några år söker de information om miljöer, redskap, här finns stora möjligheter att tjäna pengar, Dackeäventyr i skogen på rätt platser, i slottsruinen,
- Framtiden ligger i att entreprenörer tar sig an historiska händelser och gör resor. Kultur används för rehabiliteringsformer. Allt skapande hjälper människor att hitta sig själva. Kulturen borde vara en naturlig del av våra liv, nåt som bättre bemedlade kan ha råd med. En bild att det är en elit som intresserar sig för kulturen. Allt handlar om tid. Idag är det lyx att avvara två timmar till kultur. Men alla borde ge kulturen tid. Kulturen måste vara tillgänglig för alla.
- När befolkningen har olika rötter vad är då det småländska? Nya svenskarna kommer att få del av detta.

- Att göra kultur tillgängligt är viktigt för att bygga den ny identiteten. Finna platser. Småland, Växjö, Kronoberg skall bli exklusivt.
- Kulturen bidragsberoende måste ha en strategi.
- Ta vara på människors intressen, och vilja . Klargöra vilka mål och resurser projekten har.
- Bidrag skall gå till sådant som gör ett område attraktivt. Skapa en image för ett område. Det lockar människor till ett positivt område. Människor kommer inte hit om de inte känner att de kan utvecklas
- Till hembygdsrörelsen skall det inte gå pengar, inte för verksamhet.

Skriftlig redovisning - Gruppdiskussion 4

Vad lägger Ni i innebörden i det moderna samhällets kulturarv och vad är värt att uppmärksamma?

Torbjörn Sjögren, ordf
 Sunny Sandström, sekr
 Eva Andersson
 Lennart Grimsbo
 Lars Palm
 Järda Blix
 Torbjörn Swerre

- Eva: Muntligt berättande har fått en renässans.
- Ordf inleder: Hur definierar man egentligen begreppen. Här idag får vi definitionerna, men går man ut bland folk skiljer sig uppfattningarna om vad det egentligen betyder.
- Vilka begrepp man använt har förändrats under åren. Inställningen till vad vi egentligen skall arbeta med förändras också ständigt. Idag människan i centrum.
- Ett problem – kulturarv existerar ju egentligen inte, sitter i huvudet, mycket individuellt. Kulturarv lever i nutid, det är vi idag som skapar kulturarvet. Det är vi som formar arvet beroende på hur vi ser på det idag! Vi tenderar att minnas det positiva.
- Vem äger och förvaltar kulturarvet egentligen? Denna fråga förs fram dåligt idag! Är det kunskapen som avgör vem?
- Det kulturlandskap vi ser idag ger oss minnen ca femtio år tillbaka – idag försöker vi återskapa exempelvis hur det skulle kunnat se ut på Linnés tid.
- Om drivkraft. Vad vet vi om framtiden egentligen? Hur väl slår vårt planerings- och strategiarbete ut?
- Hur kan vi entusiasmera? Utgår man får våra grundbehov – vad behöver vi utöver det?
- Om barnets nyfikenhet. Barnens sätt att se på världen är oföränderlig genom tiderna! Barnens sätt att se på kulturarvet är lika sann som andras. Det finns egentligen inga rätt eller fel på hur man ser på kulturarvet.

- LP: Hyltén-Cavallius intresserade sig för att samla bl a finns idag en avrättningsyxa från den sista avrättningen i trakten. De små tingen kan vara viktiga som minne bakåt i tiden. För den lokala församlingen där denna historia utspelar sig är detta viktigt – tänk att ha ett minne kvar från denna tid och avrättningen av en person man fortfarande talar om.
- Ordf: Kultur finns inte där människor inte finns! Jämför skillnaden med natur. Naturlandskap, finns det i dag?!
- Problemet är att man söker fornlämningar, men inte kulturen! En kompetensfråga. Vad finns för historia bakom lämningarna?
- JB: Många bor idag på andra ställen än där de är uppvuxna. Rotlöshet skapas utan kontinuitet. Ett viktigt motiv för att arbeta med kulturarv och kulturmiljö.
- LP: Skulle man satsa på att informera befolkningen lokalt kunde man nog få en bra diskussion kring kulturarvet. Minnena dör ut med de människor som bär på dem. För nyinflyttade och yngre generationer kan man få till ett intresse med enkla medel. Hyr bygdegården ett par kvällar, sprid värdet med vårt kulturarv!
- Ordf: Vi har olika förutsättningar som människor, ofta är det de som redan har kunskap som kan ta till sig ny. Det finns en institution som är demokratisk och når ut till alla – skolan.
- Även om man är inflyttad är bygden gemensam ändå! Man behöver integreras för att få insikt i samhället.
- EA: Stor förändring på senaste århundradet med stor förflyttning.
- Ordf: Är jag den som skall avgöra vad vi lägger för innebörd i begreppet kulturarv!
- LP: Olika tider ser olika värden. Även de värden som styrt förändringar förr, och som vi idag inte håller högt, har också sitt berättigande.
- EA: Nu lägger vi tillräta vad som är vårt kulturarv, var det så förr?
- Om återkomsten av tidigare trender – 70 och 80 talen...!
- Orf: Län, landskap och regioner – från vilket geografiskt område skall vi utgå ifrån? För vem definierar vi området, oss själva eller utomstående. Just nu är det populärt att skapa bygder.
- LP: Satsningen i Hellefors skapar en rörlighet och ett utbyte.
- JB: Hur väljer man var man vill bo? Attraktiviteten?
- Om universitetet som dragningskraft.
- Diskussion kring boende och attraktionskraft.
- Ordf: Är universitetet i Växjö en viktig del i vårt kulturarv för framtiden?
- Hur skall vi idag kunna bedöma vår nutid?
- SS: Föreningslivet förändras, vilka tar hand om lokalt kulturarvet i framtiden när hembygdsföreningarna inte helt säkert finns kvar?
- TS: En större rörlighet, och fler människor med rötterna i andra länder. Svårt för föreningslivet att ta hand om dessa förändrade förhållanden.
- Ordf: Många hembygdsföreningar skapades för att rädda något, en folkrörelse.

Slutsatser:

- Ordf: Vi kan inte tala om för folk vad som är värt att bevara eller vad som är vårt kulturarv.
- JB: Man behöver se spår för att kunna förstå att det finns en historia.

- SS: Varje gång vi gör en förändring, ex river ett kvarter, talar vi ju om för folk vad som är viktigt eller inte. Processen som föregår detta dessa beslut blir därför mycket viktig – opinionen, samrådsmöten och värdediskussioner.

Skriftlig redovisning - Gruppdiskussion 5

Hur kan Arn-turismen inspirera till aktiviteter och initiativ i Kronobergs län?

Dick Harrison, ordf
 Jenny Svensgård, sekr
 Sune Hansson
 Per-Olof Remmare
 Christina Persson
 Eva Åhman
 Åke Svensson

- Dick: redovisar frågeställningen. Och berättar om Arn-turismen och dess för- och nackdelar. Han berättar även om exemplet Hawai där boplatser konstruerades vid Elvis Presley filmerna på 60-talet och som idag känns "äkta". Råshult är ett annat exempel på rekonstruktion där det inte är lika spektakulärt. Han berättar även om ett barndomsminne där han var på en föreläsning kring "Utvandrarfilmen". Var går gränsen för kommersialisering? Vilka individer är gångbara vetenskapligt och kommersialisering i Kronobergs län?
- Åke: Dackespelet på Kronobergs slottsruin på 1990-talet. Ett lokalt spel som var framgångsrikt. Musikalföreställning.
- Dick: Tillfälliga teater/musikaler finns över hela landet men är ofta tillfälliga. Projekten i Väster- och Östergötland är verksamheter där det skall finnas spin-off-verksamheter, boende, ätande, många verksamheter. Borgbygget är en bra sak då det håller på under lång tid och gör att det blir mer statiskt.
- Per-Olof: Hur har Arn-turismen påverkat de andra sevärdheterna i länet som inte är integrerade i projektet?
- Dick: De flesta som kommer till Arn hade inte kommit annars. Han tror dock inte att de andra sevärdheterna har lidit någon skada, enligt den statistik som finns.
- Per-Olof: I hans barndom var Utvandrarfilmerna aktuella och då reste han och hans familj runt och tittade på sådant som hörde till detta. Idag är det inte lika aktuellt och har blivit mindre i verksamhet.
- Sune: Dacke. Där finns en förutsättning för kulturturismen med hjälp av Dacke och Dackefejden.
- Åke: Carl Milles gjorde ett monument som skulle placeras vid Stortorget. Pengarna räckt bara till en miniversion som står vid torget.
- Christina: Informera om att det finns ett projekt kring att "Resa i Linnés fotspår" som man vill skall leda till att skapa resor. Men det är beroende av vad man får fram av det projekt som genomförs.
- Eva: Peter Rudebeck, Huseby. Bländasägnen. Något som kunde fångas även om det bara är en skröna med Huseby som utgångspunkt.
- Jenny: Berättade om Berättarnätets resa kring Bländasägnen.
- Per-Olof: Hur har man skildrat Kronoberg i konsten, litteraturen, STF.
- Eva: Enkät i Agenda Kulturarv då man lyfte fram Korrö och Huseby som det viktiga.

- Dick: finns det ett liv efter Arn? Där har man tagit fram Birger Jarl som ett förslag. Spännande liv. Kan man knyta honom till några platser. Hur skapar man ett intresse?
 - Eva: Det kan ju vara slumpen. Ex. Bilskroten i Kyrkö mosse.
 - Dick: Vilken period är lättast att popularisera? Finns det något som Kronobergs län kan profilera sig på? Emigration? Banditer?
 - Christina: Är det Kronobergs län eller Småland?
 - Eva: I Agenda Kulturarv enades man om Småland. Ex. glasriket där man arbetar tillsammans med Kalmar, Jönköping.
 - Per-Olof: Röjningsrösesområdena är speciella för Kronoberg. Kanske är det bondemiljön.
 - Eva: Röjningsrösen är från bronsåldern. Bronsåldern kan vara något. Det kan vara svårt att använda sig av.
 - Dick: Sätt en guide framför ett röse eller Kronobergs slottsruin då är röset svårare.
 - Eva: Det behövs en person. Ex. Bergkvaras Trolle.
 - Per-Olof: Finns det någon mer sentida händelse som man kan plocka fram? Berättade om musikal kring "Skotten i Ådalen".
 - Åke: Dacke, slottsruinen. Trolle på Bergkvara.
-
- Dick: Bondeupproren. Dacke har varit nedtystad. Det skulle inte ha hänt i andra länder där man ofta hyllar sina upprorsmän, ex Robin Hood. Gränsbygden. Bergkvara.
 - Sune: Hackekvarn utanför Urshult går också att knyta till försvaret av gränstrakterna. Bättre att profilera sig som Småland än Kronoberg då t ex tyskar och danskar inte vet vad Kronoberg är medan Småland är känt.
 - Eva: Det finns mycket forskning kring Dacke.
 - Dick: Finns det en vilja att dra igång detta?
 - Allmän diskussion kring om Kronoberg är gångbart eller Småland. Vi enas om att det är Småland.
 - Eva: Småland – småföretagsamhet, små landen.
 - Per-Olof: Industriminnena kan de inte utvecklas.
 - Eva: Järnbygden ur den har såväl möbel- som glasindustrierna utvecklats. Möbelriket har ju lanserats.
 - Per-Olof: Vad finns det för konstnärer som är speciella. Regional matkultur.
 - Christina: Linné – den unge Linné skall visas för att locka till att få upp intresset för naturvetenskapen.
 - Eva: Bruksägaren Aschan som köpte Lessebo bruk.
 - Dick: Personer.
 - Christina: Hur ser kulturturismen ut idag? Krävs det aktiviteter eller räcker det med guide?
 - Dick: Hur hade du velat göra själv? Bunge museum på Gotland är ett exempel där det finns mycket aktiviteter och det finns djur där.
 - Eva: Linneryds hembygdsförening driver ju en bra verksamhet där man lockar fram 1800-talets miljö.
 - Sune: Skolverksamhet. Ett material som man skrivit ihop kring hur man levde i hembygdsgårdens byggnader som skolor och pensionärer har läst och sedan besöker de hembygdsgården. Nu arbetar man med ett projekt kring kokbok för emigranter. Det lockar folk även utifrån inte bara lokalt även tyska turister.
 - Diskussion kring ett nätverk kring småmuseer, ex motorhistoriska museer.

- Sune: När det hyvlade stickespån under 7 veckor var det ca 2000 besökare under den tiden.
- Dick: Ett nätverk är en förutsättning.
- Sune: Södra Smålands turistråd har en broschyr.
- Dick: Det är bättre med en samlad broschyr för ex teknikhistoria. Det vore enkelt att göra något av det. Det är ju enkelt när det redan finns så mycket.
- Eva: Mörrumsån finns det en samla satsning kring redan där ett antal besöksmål.

Sammanfattning:

Följande teman:

- Utnyttja det som redan finns och göra det bättre, ex lantbruk, teknikindustri. Gör mer av det så att det blir allmänt känt.
- Nutiden får inte glömmas bort. Utgångspunkten skall läggas hos nutidsmänniskan. Man skall kunna relatera till det som visas. Men vilken del av nutiden är mest intressant för Kronoberg?
- Lokala skrönor, figurer. Peter Rudebeck, Huseby, Blända, Aschan. Berättande kan knytas till detta.
- Historisk period. Dacke. Gränsbygderna. Gränsfejden. Det är unikt för Sverige. Det är enkelt att profilera men är mer tidskrävande att genomföra. Platser som kan knytas till detta.
- Smålandsförfattarna. Elin Wägner, Pär Lagerkvist, Vilhelm Moberg. Peter Wieselgren. Sammanfatta detta i en samlad infobroschyr.

Skriftlig redovisning - Gruppdiskussion 6 **Vad ställer kulturarvsturismen för anspråk på miljön?**

Ulla Rundlöf, ordf
Susann Johannisson, sekr
Karin Nilsson
Birgitta Pettersson
Sandra Zacheusson
P-O Törnqvist
Tomas Nilsson

- Inledning av Ulla - Ordet kulturmiljö finns inte i svenska akademiens ordlista! Förväntningarna hänger ihop med hur många och vilka människor man förväntar sig ska besöka besöksmålet.
- Samverkan mellan både olika besöksmål och olika näringar t ex näringslivet och turismen.
- Impulsturism, många olika faktorer påverkar. Naturen borde ses mer som en resurs! Men kostar pengar att göra dem besöksvänliga, tillgängliga och begripliga. Brist på att berätta om platsen i sitt sammanhang! Berättelsen, kopplingarna saknas nästan alltid.
- Stor brist på kunskap om varandra t o m på de små orterna i Glasriket!
- Hur kan vi få ut turismen till våra kulturmiljöer utan att förstöra dem? Exempel smala gemytliga vägar som inte är anpassade för stora turistbussar.
- Fantasilöst att alltid åka buss; Man kunde ju skapa paket med t ex IKEA, båtresa i stället för buss till Möckelsnäs, matsäck etc.

- Men vem ska sätta ihop dessa paket?
- Turistbyrån börjar sätta ihop lite paket. Utnyttja eldsjälar som ideella guider.
- Samarbete pågår (EU-projekt) mellan Emigrantmuseet, Ljuders vandrarhem och Linneryds hembygdsmuseum. Planerar paket med "Kulinarisk resa i Glasriket och utvandrarbygd".
- Gör bra kartor! Utveckla paketresor med kyrkorna och berättandet! Utveckla lärandet till alla nya svenskar.
- Lärandet behöver utvecklas! Ofta vet utlänningar mer om Linné än vi svenskar!
- Vi tänker inte om när det gäller att presentera vad vi har, gamla fula skyltar etc. Levande och engagerad guide är otroligt viktigt! Berättandet, storn runt om.
- Inte göra allt så stort, utnyttja det lilla enkla...Service är inte lika viktigt som naturen; tänk på alla tyskar som köper hus på små orter långt ifrån service.
- Tänk på hur barns frågor och minnen fastnar! Allemansrätten är också ett svenskt kulturarv! Det måste vi inse värdet av!
- MKB borde göras för både små besöksobjekt och större besöksområden!
- En del tror att Ingvar Kamprads födelsehem blir ett större besöksmål än Linnés Råshult.
- Lst ska inte bedriva turistisk verksamhet, bara uppmuntra.
- Arn-turismen omsätter 30 miljoner!
- Bils Kroten i Ryd- som inte kan skyddas.
- Saknas dokumentation av kulturmiljöer, och identifiering av vad man har! Därför är risken uppenbar att miljöerna, = resursen besöksmålet, förstörs. Då slår det negativt tillbaka på kommunen eller vad det är som står som ansvarig.
- Platser viktiga för att folk är stolta, t ex Linneryds museum. Elmhultarna är stolta över Kamprad.
- Kamprad är ett levande kulturarv, att vara stolt över och identifiera sig med, medan Linné ligger för långt bort i tiden – om man inte får speciell utbildning! Vilket man borde få! Och alla i bygden bör känna till det viktigaste, allt från städerna till kommunalråden.
- Linné storhet blir inte mindre för att man kopplar ihop honom med andra, t ex Kamprad.
- Lättare att identifiera sig med Kamprad som kämpat från två tomma händer... än med akademikern Linné.
- Önskvärt från besökarna att man samordnar turismen, men lokala aktörer vill inte! Man kan inte se att man skulle tjäna på det!
- Ja, det finns en motvilja att samarbeta och förknippas med något som man inte vill.
- Idé: Angående samordning och paket. Kan man inte utnyttja arbetslösa militärer?! De är ju bra på att organisera!!
- Man behöver ha strategier så att man är beredd när nya besöksmål blir stora. Men hur då?
- Vilken kultur efterfrågas?
- Trädgårdsturism
- Idé angående lugn o skog och stormen; Vi kan marknadsföra Småland: "Stubbar har vi gott om, en stubbe till varje svensk". Exempel att man inte förklarar att man är på ett järnbruk och att man är i magugnen när man är på julmarknad! Folk går därifrån och fattar inte var de har varit!!
- Barnens betydelse! Varför inte Jamtli eller Salve-idén på Råshult? Upplev historien barfota. Museer är oftast uppbyggda med de vuxnas historia.
- Jo, på Huseby har de försökt. Lärande med handen.

Frågan Vad ställer kulturarvs-turismen för anspråk? kan tolkas som:

1. Varför ska vi ha kulturarvs-turism?
 - Självkänslan
 - Lärandet, budskap, medvetenhet
2. Ekonomiskt Vilka krav ställer turister när de besöker kulturmiljöer?
 - Information
 - Tillgänglighet
 - Förståelse
 - Kringservice
3. Vad kan vi ställa för krav på vad vi ska acceptera för våra kulturmiljöer? Var går gränserna? Ska man sätta stopp? Vem? Minska marknadsföringen? Var skapar vi nya besöksmål? Tillgängligheten, påverkan på miljön och naturen etc. När bygger man bort värdena som fanns från början? Då måste man identifiera vilka värden man har, och göra MKB.
4. Att marknadsföring av objekt (kulturmiljöer) sker samordnat i t ex Småland utan hänsyn till läns- och kommungränser. Och att objekten sätts in i ett sammanhang och marknadsförs ihop med andra objekt.
5. Att vi regionalt har tagit ställning till och genomför enligt en plan ”Vad vill man skydda var” Och kopplar till berättelserna!
6. Satsa mycket resurser på få objekt i stället för att sköta, skylta och marknadsföra många platser.

Skriftlig redovisning - Gruppdiskussion 7

Hur får man upp kulturarvs- och kulturmiljöfrågorna på den lokalpolitiska agendan och vad anser Ni att kulturmiljövården skall fokusera på?

Boje Hultman, ordf
Per-Anders Persson, sekr
Helena Åkerberg
Anders Unger
Lena Lärnä
Gösta Skoglund
Eva Löfqvist
Lennart Ljungberg

- Ordföranden inledde sedan med att ta upp olika identitetsskapande aspekter. Han frågade varför människor kommer till Växjö? Tidigare hade många samhällen nästan identiska torg och det finns exempel på sådana företeelser även idag med modern arkitektur som ser likadan ut överallt.
- En aspekt som fördes fram är att vi bör undersöka varför vissa människor stannar kvar i länet och då undersöka olika grupper. Landstinget planerar att utföra Culture planing och undersöka vem Kronobergaren är.
- En annan aspekt som fördes fram som är att det kan tyckas vara negativt och inte så kreativt att stanna kvar på en plats.

- Kompetensutveckling är något som man behöver fokuseras.
- Ett stort kulturarv är skogen.
- Varför är attraktiviteten störst i större tätorter eller på den ”rena” landsbygden?
- Det framfördes även möjligheterna till att öka möjligheterna till strandnära boende vid vissa sjöar.
- Att utnyttja det brukade landskapet till ökad ekologisk produktion var något som också framhölls. Att marknadsföra länet som ett Ekolän.
- Det framfördes att det är viktigt att man gör ”stories” av det. Skogen och formgivning som är centrala aspekter i Kronobergs län.
- Tysthet/Reflektionsmiljöer är något som efterfrågas av universitet/lärcentra världen över.
- Att utveckla turistiska satsningar i samband Carl von Linné med fokus på att odla livsmedel på samma sätt som man gjorde under 1700-talet – giftfritt, GMO-fritt, osv.
- Att skapa efterfrågan via konsumtion är viktigt, så att det inte enbart handlar om bidragsfinansierade åtgärder.
- Pär Lagerqvist är en författare som inte lyfts fram i tillräcklig omfattning.
- Hembygdsföreningarna är underskattade, de arbetar och fungerar bra även om de skiljer sig åt. Smålands museum avser att samarbeta med dem i högre utsträckning än idag.
- Att sitta på en stubbe och glo är något som är vedertagen behandling för utbrända människor. Långsamhetens lov, varsam turism, osv.
- Linnés skolgårdsrrike fördes fram som ett exempel på hur man kan arbeta med att utnyttja kringmiljön.
- Strandskyddet diskuterades och olika aspekter fördes fram, bl.a. att det borde utpekas sjöar där sjönära boende skulle kunna tillåtas.
- Är igenväxning kännetecknande för Kronoberg?
- Att utnyttja kommersialiseringen av naturtillgångarna, är något att arbeta mer med.
- Elin Wägner och Nils Dacke skulle kunna lyftas fram mer.
- Ett förslag är att utveckla Växjö som en vinterstad. Detta förslag fick som svar att Växjö har förändrats och att Växjö idag inte stänger på sommaren och att turismen har ökat.
- Länet har inte en enhetlig identitet. ”Ryssbydiken” däremot har det en stark identitet.

Skriftlig redovisning - Gruppdiskussion 8

På vilket sätt skall kulturarvet få påverka utformningen av vårt samhälle?

Bruno Edgarsson, ordf
 Åsa Jönsson, sekr
 Pehr Ånelius
 Karin F Fransén
 Gunilla Claesson
 Birgitta Eriksson

- Samhällsplaneringen: Kulturarvet har vi antingen vi vill eller inte. Genom att göra noggranna översiktsplaner som fokuserar på kulturarvet, har vi ett redskap för att ta tillvara de befintliga kunskaperna och använda dem. Med basala kunskaper ska alla

kunna "läsa" landskapet. För att detta ska fungera måste man satsa på information och pedagogisk verksamhet. Kulturlandskapet skall användas som en inspiration och en startpunkt.

- Man ska ge pengar till verksamheter som vill lägga energi på att visa upp och berätta om en företeelse. Det skapar lokal förankring, identitet och känsla för den egna bygden.
- Beslutsfattarna måste inse att kulturarvet spelar roll och att det är en viktig resurs. Ska alla beslut prövas mot en kulturarvskonvention? JA!
- Integration: Kulturhistoria är viktigt för integrationen i samhället. Genom att få kunskap om lokalhistorien i det nya hemlandet kan man förhålla sig till det, förstå sitt nya sammanhang och människorna som bor där.
- Man måste titta på landskapet, se karaktären i det och utnyttja det. Experter kanske måste hjälpa till med att se helheten, men det är lokalbefolkningen som ska komma med idéerna och få förutsättningar att genomdriva dem.
- Ortsnamnens betydelse: Viktiga både för identiteten och för den kulturhistoriska förståelsen av landskapet. Samma sak gäller sockennamnen. De visar på en tusenårig kulturhistoria, men nu pratas det om att byta namnen mot nummer. Idioti!
- Kulturvården måste få motsvarande status som naturvården! Starta lobba!

Deltagarförteckning

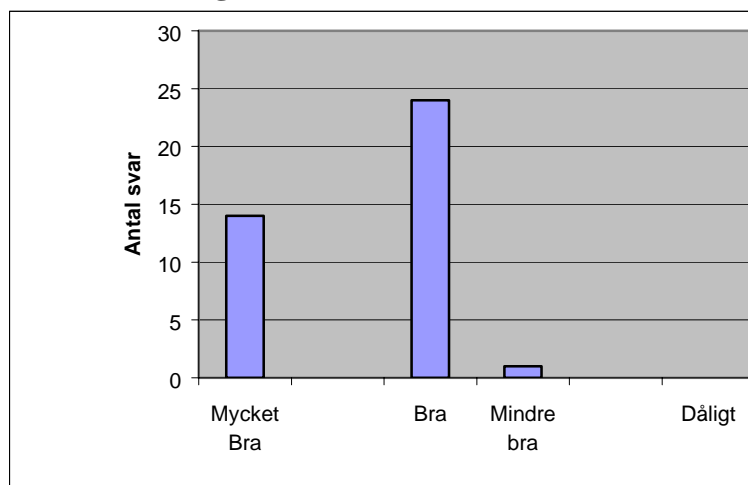
Nr:	Namn	Titel	Organisation
1	Helene Larsson	kulturmiljöhandläggare	Länsstyrelsen
2	Mats Rydby	kommunchef	Markaryds kommun
3	Johan Åstrand	arkeolog	Smålands museum
4	Modica Modig Rauden	länshemslöjdskonsulent	Hemslöjden i Kronobergs län
5	Ingrid Årdh-Stridh	ordförande	Stiftelsen Linnés Råshult
6	Lars-Göran Liliegren	kulturchef	Alvesta kommun
7	Anders Broman	IT	Länsstyrelsen
8	Samuel Palmblad	byggnadsantikvarie	Smålands museum
9	Rolf Borggren	försvarsdirektör	Länsstyrelsen
10	Eva Syrén	plantekniker	Ljungby kommun
11	Erica Månsson	kulturansvarig	Landstinget Kronoberg
12	Annika Persson	Avedelningschef Omvärld och Näringsliv	Uppvidinge kommun
13	Sten Wijkander	planeringssamordnare	Lessebo kommun
14	Heidi Vassi	projektsamordnare	Länsstyrelsen
15	Louise Ellman Kareld	biolog	Länsstyrelsen
16	Mia Einarsdotter	museichef	Sagomuseet
17	Nils-Olov Dahmén	länshemslöjdskonsulent - hårdslöjd	Hemslöjden i Kronobergs län
18	Kjell Gustavsson	ordförande	Kronobergs läns Hembygdsförbund
19	Margit Forsström	länsantikvarie	Länsstyrelsen
20	Kerstin Hallberg	projektledare	Södra Smålands Turistråd
21	Mariana Johannesson	EU-samordnare	Europakontoret
22	Lars Andersson	kommunekolog	Växjö kommun
23	Sunny Sandström	kultursekreterare	Alvesta kommun
24	Torbjörn Sjögren	stiftsantikvarie	Växjö stift
25	Eva Andersson	berättarpedagog	Sagomuseet
26	Lars Palm	avdelningschef	Smålands museum
27	Torbjörn Swerre	skogsvårdskonsulent	Skogsvårdsstyrelsen
28	Järda Blix	biträdande länsarkitekt	Länsstyrelsen
29	Lennart Grimsbo	bostadsstödsansvarig	Länsstyrelsen
30	Ulrik Starck	fritids- och kulturchef	Markaryds kommun
31	Jenny Svensgård	bebyggelseantikvarie	Länsstyrelsen
32	Dick Harrison	historieprofessor	Lunds Universitet
33	Christina Persson	länssamordnare Linnéjubileet 2007	Länsstyrelsen
34	Per-Olof Remmare	arkitekt/samhällsplanerare	Riksantikvarieämbetet
35	Sune Hansson		Linneryds hembygdsförening
36	Eva Åhman	avdelningschef för byggnadsvård	Smålands museum
37	Anna-Carin Birgersgård	VD	Glasriket Turism AB
38	Åke Svensson	journalist	Smålandsposten
39	Susann Johannisson	bebyggelseantikvarie	KUL-projektet i Glasriket /

		Länsstyrelsen i Kalmar län
40	Ulla Rundlöf	ordförande Naturskyddsföreningen i Kronoberg
41	Sune Jönsson	arkeolog Kulturmark
42	Birgitta Pettersson	Linneryds hembygdsförening
43	Karin Nilsson	1:e antikvarie Smålands museum
44	Tomas Nilsson	skogsvårdskonsulent Skogsvårdsstyrelsen
45	Sandra Zacheusson	Begravningsmuseet Ljungby kyrkliga samfällighet
46	P-O Törnqvist	enhetschef Länsstyrelsen
47	Per-Anders Persson	regionala miljömål Länsstyrelsen
48	Boje Hultman	stadsarkitekt Växjö kommun
49	Eva Löfqvist	ordförande länsutvecklingsstyrelsen Landstinget
50	Lennart Ljungberg	VD Hällefors Bostads AB
51	Anders Unger	planeringsdirektör Länsstyrelsen
52	Lena Lernå	Koordinator SSKL (Södra Smålands kommuner och Landsting)
53	Helena Åkerberg	byggnadsantikvarie Smålands museum
54	Gösta Skoglund	VD Miljöresurs Linné
55	Åsa Jönsson	arkeolog Smålands museum
56	Bruno Edgarsson	förste vice ordförande länsutvecklingsstyrelsen Landstinget
57	Pehr Ånelius	planarkitekt Växjö kommun
58	Sven Sunesson	Ordförande i kulturnämnden Alvesta kommun
59	Karin F Franzén	kultur-fritid Älmhults kommun
60	Gunilla Claesson	EU-handläggare Länsstyrelsen
61	Birgitta Eriksson	biträdande länsantikvarie Länsstyrelsen
62	Claes Sjöblom	länsråd Länsstyrelsen
63	Björn Johansson	avdelningschef Landstinget
64	Hans Thor	planchef Tingsryds kommun
65	Maria Lönnqvist	biolog Länsstyrelsen
66	Anneli Welin	avdelningschef för programavdelningen Smålands museum
67	Ronny Holm	kyrkogårds- och fastighetschef, föreståndare för begravningsmuseet Ljungby kyrkliga samfällighet

Utvärdering av seminariedagen den 22 april 2005

Av 67 medverkande har 39 inlämnat utvärderingsenkäten, d v s 58 %.

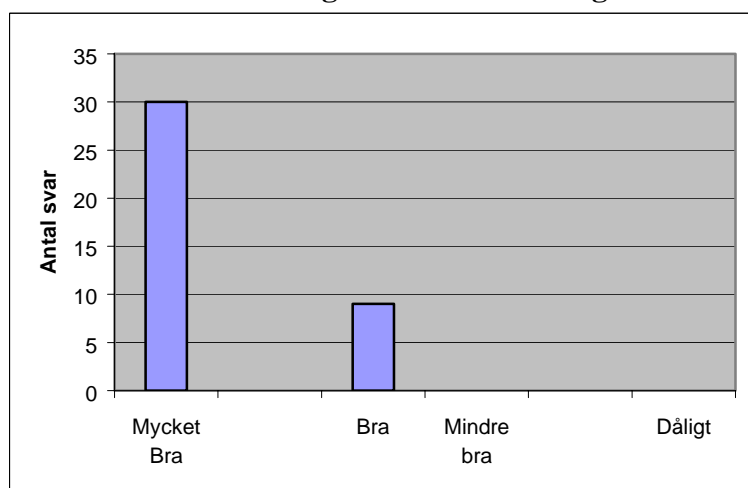
1. Upplever Du att Du erhållit tillräcklig information om innehållet inför seminariedagen?



Kommentarer:

Bra men syftet med dagen kunde utvecklats mer.
E-post funkar bra!

2. Motsvarade föredragen dina förväntningar?



Kommentarer:

Underhållande, men ej så mycket substans?

För många och för långa föredrag med inspel utifrån. Det är i nätverket/processen regionalt som är viktigt. Fanns inga goda regionala exempel på utvecklande kulturarvsarbete att lyfta fram och hur det bidragit till utveckling och stärkandet av regionen?

Bra föreläsare. Roligt med ett så brett perspektiv på kulturstrategi.

Mycket bättre än jag trott. Många bra tankvärda tankar på ett lättsamt sätt.

Föredragen var superbra.

Tre förträffliga föredragshållare.

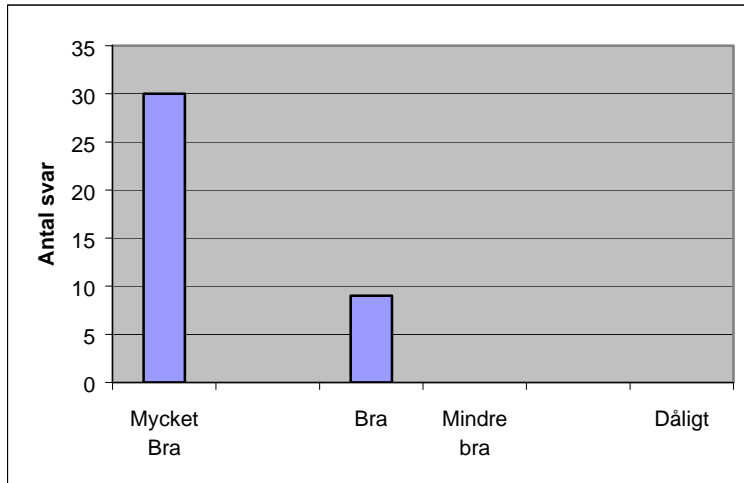
Helt fantastiskt.

Bra blandning. Mycket inspirerande.

Mindre föreläsningar (kortare) mer dialog!

Tre inspirerande föreläsare trodde jag skulle ta udden av varandra, men blev till en kompletterande bild.

3. Hur har det praktiskt fungerat – såsom mat, kaffe, teknik, anmälan m m?

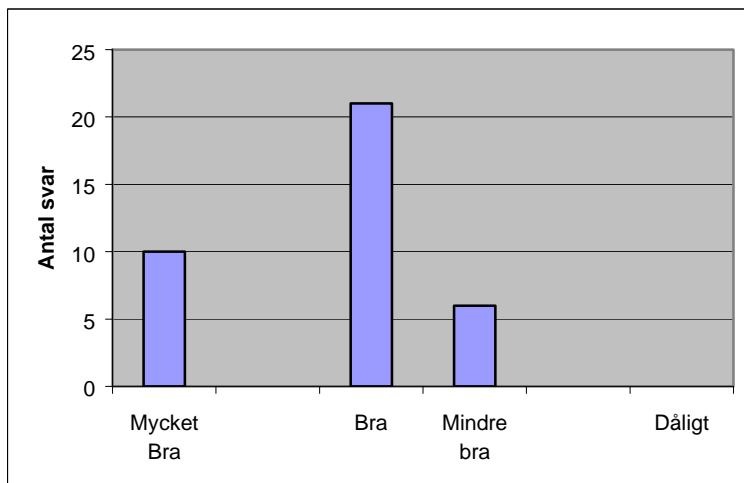


Kommentarer:

Kunde skickats en bekräftelse på anmälan.

God mat och trevlig personal.

4. Har gruppdiskussionerna motsvarat dina förväntningar?



Kommentarer:

Deltog inte.

Ont om tid för ingående diskussion.

Bra och givande diskussioner med personer av olika bakgrund.

Vi blev lite få i gruppen och jag tror att det hade varit bra med flera infallsvinklar.

Allas deltagande var mycket bra.

Lite rörigt med genomgångsrum och kaffevandring vid grupparbeten samt tidsbrist för diskussion.

Mycket bra men tufft att avsluta med en timmes redovisning en fredags em.

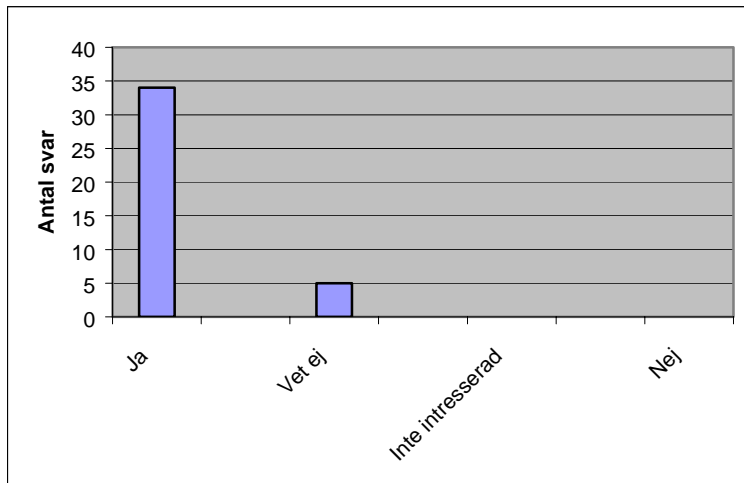
För blandad grupp.

Bra, men jag vet inte om vi fokuserade på rätt saker.

För ännu bättre resultat återkoppling till gruppen, men jag antar denna kommer till de samlingar som kommer framöver.

För lite kulturfolk i gruppen. Pratade mest om annat, t ex natur.

5. Kommer Du/Din organisation även fortsättningsvis att delta i processen med kulturmiljöstrategin – såsom bidra med synpunkter, ingå i arbetsgrupper/referensgrupper/nätverksgrupper, remissvar o s v?



Kommentar:

Riksantikvarieämbetet vill följa arbetet som en del i vår nationella överblick samt för att kunna förmedla goda exempel mellan länen och för att se hur ni på olika sätt jobbar med kulturarvet utifrån ett strategiskt synsätt.

Jag hoppas att ett fortsatt arbete kommer att bli av. Det behövs, så att man inte motarbetar eller arbetar parallellt i onödan.

Känns som en viktig process. Jag hoppas kunna fortsätta följa arbetet med kulturmiljöstrategin.

Svårt att komma till konkreta resultat! Glöm inte samarbeten över länsgränserna!

6. Övriga synpunkter

För närvarande pågår ett metodutvecklingsarbete på Riksantikvarieämbetet kring regionala kulturmiljövårdsprogram och hur dessa tydligare kan kopplas till RTP-RUP-processer.

Intressant för framtiden med avstamp i kulturhistorien.

Har varit en intressant dag.

Tankeväckande.

Kvinnlig föreläsare saknades.

Som information bör nämnas att länets alla kulturella besöksmål finns beskrivna kommunvis på hemsidan www.visit-smaland.com Respektive turismansvarig tjänsteman på kommunen ansvarar för inskrivningen av uppgifterna samt uppdatering.

Bra initiativ. Kanske viktigt att undersöka begrepp som identitet närmare – kanske från ett sociologiskt perspektiv – det förändras ju!