

Uppföljning av kulturhistoriskt värdefulla ekonomibyggnader i Kronobergs län

inom miljömålet
Ett rikt odlingslandskap



Metodstudie och slutredovisning



LÄNSSTYRELSEN
I KRONOBERGS LÄN

ISSN: 1103-8209, meddelande: 2006:04

Ansvarig: Heidi Vassi, Länsstyrelsen

Text: Jenny Svensgård, Länsstyrelsen

GIS: Sandra Hermansson, Länsstyrelsen

Foto på första sidan: Ekesås, Gårdsby socken. Foto: Länsstyrelsen i Kronobergs län.

Rapporten finns att hämta på Länsstyrelsens hemsida www.g.lst.se.

Utgiven av:



Innehållsförteckning

Inledning	sid. 4
Bakgrund	sid. 6
Förslag på indikatorer för uppföljning av kulturhistoriskt värdefull bebyggelse	sid. 7
Gårdens ekonomibyggnader som indikator	sid. 9
Bakgrund	
Syfte	
Metod	
Test av metoden	sid. 10
Tidsåtgång	
Arbetsgång	sid. 11
Fält i Shapeskiktets fil	sid. 13
Resultat	sid. 14
Slutsatser	sid. 17

Inledning

År 1999 antog Sveriges riksdag femton miljö kvalitetsmål för ekologiskt hållbar utveckling. Under år 2001 presenterade Länsstyrelsen ett antal regionala delmål.

Det nationella miljö kvalitetsmålet "ett rikt odlingslandskap" innebär att odlingslandskapets och jordbruksmarkens värde för biologisk produktion och livsmedelsproduktion ska skyddas samtidigt som den biologiska mångfalden och kulturmiljö värdena bevaras och stärks.

Miljö kvalitetsmålet skall nås inom en generation. Inom miljö kvalitetsmålet "Ett rikt odlingslandskap" finns ett såväl nationellt som regionalt delmål att "senast år 2005 skall ett program finnas för hur de kulturhistoriskt värdefulla ekonomibyggnaderna på landsbygden skall tas tillvara".

Arbetet med att uppnå miljö kvalitetsmålen är en angelägenhet för alla och pågår på såväl nationell som regional nivå. I arbetet ingår att på olika sätt försöka påverka så att utvecklingen går i rätt riktning. För att kunna följa upp utvecklingen krävs därför indikatorer och uppföljningsmetoder.

Denna studie är finansierad med hjälp av Miljömålsrådets medel för miljö målsuppföljning.

Tidigare genomförda metodstudier

År 2000 lät Länsstyrelsen göra en metodstudie om kulturmiljö övervakning i Kronobergs län. En del i arbetet utgjordes av en referensstudie där bebyggelsen i ett urval av byar inventerades, kartstudier utfördes och äldre inventeringar jämfördes med dagens inventering. En av slutsatserna som drogs var att ladugården är en bra indikator på om en bygd är levande eller inte. En nybyggd ladugård tyder ofta på ett livskraftigt jordbruk medan en riven ladugård kan indikera en förändrad bebyggelse- och verksamhetsstruktur, som på sikt kan ha stort inflytande på kulturlandskapet.

Länsstyrelsen har även år 2004 lämnat uppdrag åt Stefan Höglin, Landskapshistorisk konsult, att utreda ängslador som möjlig kulturmiljö indikator. I en analys av en länstäckande inventering av foderlador, som utfördes år 2003 i Kronobergs län, föreslår Höglin ett uppföljningssystem av ett urval av de ca 860 inventerade foderladorna. Att ängsladorna har stor betydelse för den agrara kulturmiljön totalt sett har inventeringen med eftertryck bekräftat. Som indikator, tillsammans med andra företeelser, kan de utgöra ett betydelsefullt, kvalitativt, mått på kulturmiljöns möjligheter att förmedla historia. Den enkla principen är att ju färre ängslador som bevaras desto fattigare blir vår kulturmiljö. Ladorna har också den fördelen, ur uppföljningssynpunkt, till skillnad från exempelvis stenmurar eller odlingsrösen, att de, som en följd av materialets och konstruktionens relativa bräcklighet, "reagerar" på förändringar i sin omgivning och därför kräver omvårdnad.

Metodstudie för uppföljning av ekonomibyggnader

Under år 2005 utförde Länsstyrelsen en test av metoden för beräkning av tidsåtgång och prövning av metoden. En begränsad del av registreringen utfördes. Den var dock tillräcklig för att ge en uppskattning om tidsåtgång för fortsatt arbete.

Vintern 2006 slutfördes metodstudien och ekonomibyggnader på totalt 594 gårdar har registrerats.

Bakgrund

Inom Länsstyrelsens miljömålsarbete har under år 2004 bildats tre strategigrupper för regionalt åtgärdsarbete. Under strategigruppen för "Hushållning med mark, vatten och bebyggd miljö" sorterar fem undergrupper, varav en med fokus på kulturmiljö. Beträffande bebyggelse inom kulturmiljöområdet har en åtgärdsgrupp formerats med representanter från Länsstyrelsen, länets kommuner, Smålands museum, LRF Sydost och Kronobergs läns hembygdsförbund. Denna åtgärdsgrupps arbete har berört både miljö kvalitetsmålen "Ett rikt odlingslandskap" och "God bebyggd miljö".

Regionala Miljömål i Kronobergs län Regionalt åtgärdsarbete med fokus på kulturmiljö



Åtgärdsgruppen har bl.a. enats om att, som en programpunkt i Kronobergs läns program, ta fram en skrift och genomföra en kampanj för att bättre belysa och sprida goda exempel på värdefulla gårdsmiljöer i länet.

Åtgärdsgruppen har valt att fokusera på hela gårdsmiljöer då enskilda kulturhistoriskt värdefulla ekonomibyggnader lyfta ur sitt sammanhang är svåra att hantera. För ekonomibyggnader på landsbygden saknas ett heltäckande underlagsmaterial, d.v.s. över vilka ekonomibyggnader som finns och vilka som är hotade. Ekonomibyggnader har också i första hand sitt kulturhistoriska värde genom att ingå i en helhetsmiljö och kan därför inte plockas ur sitt sammanhang.

I arbetsgruppen med målsättningen att ta fram förslag på indikatorer och uppföljningssystem ingår Per Åhnelius, Stadsbyggnadskontoret på Växjö kommun, från Länsstyrelsen Malin Bendz-Hellgren, Miljömålssektariatet, Järda Blix, Planfunktionen, Heidi Vassi, Kulturmiljöfunktionen samt Jenny Svensgård, Kulturmiljöfunktionen. I arbetet med uppföljningsmetoden "Gårdens kulturhistoriskt värdefulla ekonomibyggnader" har Sandra Hermansson, GIS, Länsstyrelsen medverkat.

Förslag på indikatorer för uppföljning av kulturhistoriskt värdefull bebyggelse

Arbetsgruppen för uppföljning har tagit fram följande förslag på indikatorer för uppföljning av lantbrukets kulturhistoriskt värdefulla ekonomibyggnader:

1. Kommuner som har kulturmiljöprogram, översiktsplaner och detaljplaner.
2. Status på kommunernas kulturmiljöprogram.
3. Antal lagskyddade byggnader per kommun.
4. Kommuner med kommunantikvarier och stadsarkitekter.
5. Ekonomibyggnader per kommun som erhållit statligt bidrag för byggnadsvårdsåtgärder.
6. Antal brukare med miljöstöd för värdefulla kulturmiljöer (Mkult) samt antal deltagare i kurser i samband med detta.
7. Ekonomibyggnader på gårdar i utvalda områden, både kulturhistoriskt uppmärksammade områden och områden som ligger utanför dessa.

Av dessa indikatorer har arbetsgruppens fokus varit att genomföra en metodstudie över uppföljningen av ekonomibyggnader (7). Nedan följer en kort beskrivning av de övriga indikatorerna.

1. Kommunernas kulturmiljöprogram, översiktsplaner och detaljplaner

Följa upp vilka kommuner som har kulturmiljöprogram och om de är inarbetade i översiktsplanen, detaljplaner osv.

2. Status på kommunernas kulturmiljöprogram.

Är planerna politiskt antagna styrdokument eller inte? Ja eller Nej och i så fall när.

3. Antal lagskyddade kulturhistoriskt värdefulla byggnader per kommun

Följa upp antalet lagskyddade byggnader i varje kommun, hur många byggnadsminnen som finns och antal byggnader som är skyddade i detaljplaner och områdesbestämmelser.

4. Antal kommuner med kommunantikvarier och stadsarkitekter.

Följa upp antalet kommuner som har kommunantikvarier anställda eller knutna till sin verksamhet. Andel statsarkitekter har också diskuterats.

5. Ekonomibyggnader per kommun som erhållit statligt bidrag för byggnadsvård

Följa upp antalet ekonomibyggnader per kommun som fått statliga bidrag för byggnadsvård. Även de som inte fått bidrag har föreslagits för uppföljning.

6. Brukare med miljöstöd

Antal brukare som deltar i de kurser som anordnas för brukare med miljöstöd för värdefulla kulturmiljöer (Mkult). Ökar eller minskar antalet.

Förslag 1, 2, 3, 4 och 6 finns även bland Riksantikvarieämbetets förslag på nationella indikatorer. Länsstyrelsen avvaktar därför deras beslut innan eventuellt ytterligare arbete med metodutveckling påbörjas.

Gårdens ekonomibyggnader som indikator

Bakgrund

I metodstudien över kulturmiljöövervakning i länet, som gjordes 2000 (ref), visade det sig att ladugården kan utgöra en indikator över hur levande en bygd är. De kulturhistoriska värdena på landsbygden utgörs av upplevelsen av landskapet och bebyggelsen i ett sammanhang. Här har inte de enskilda byggnaderna bara ett värde i sig utan som en helhet i den samlade gårds-/bymiljön.

Syfte

Syftet med studien är att ta fram en metod för uppföljning av utvecklingen av lantbrukets kulturhistoriskt värdefulla ekonomibyggnader samt utvärdera om den är möjlig att använda som kontinuerlig uppföljningsmetod.

Metod

Inom detta uppdrag ingår att utveckla ladugårdar som indikator och ta fram en metod där man på ett enkelt och arbetsbesparande sätt följer upp förändringarna av dessa byggnader. Arbetsgruppen för uppföljning har enats om att inkludera alla ekonomibyggnader inom en gårdsmiljö. Detta för att även kunna följa upp förändringarna av de mindre ekonomibyggnaderna som inte sällan rivs eller förfaller då de mister sin funktion.

Metoden bygger på kartstudier. Utgångspunkten för val av antal gårdar har varit att det skall vara både tidsmässigt hanterbart och samtidigt tillräckligt många för att ge relevanta svar vid analyser. Arbetsgruppen enades om att 500 gårdar borde vara både hanterbart och statistiskt tillräckligt för analys. Hälften av dessa 500 gårdar ligger då i byar som ingår i områden som är uppmärksammade i länets kulturminnesvårdsprogram och hälften utom i övriga delar av länet. Inkluderat i detta är de gårdar som ingick i metodstudien "Kulturmiljöövervakning i Kronobergs län". Gårdar som inte ingår i områden som täcks av kulturminnesvårdsprogrammet kommer även att fungera som referenser på förändringar inom icke bevarandeområden.

Ursprungligen var målsättningen att registrera alla gårdar som ingick i de områden som är uppmärksammade i länets kulturminnesvårdsprogram från 1981. Dessutom fanns önskemål om urval av lika många gårdar från övriga delar av länet som inte ingår i kulturminnesvårdsprogrammet. Vid en uppskattning av antal gårdar inom kulturminnesvårdsprogrammets områden i Ljungby kommun uppgick antalet gårdar till ca 325. Det skulle innebära att det i länet finns ca 2000 gårdar som ingår i kulturminnesvårdsprogrammet. Detta ansågs vara för många gårdar för att metoden skulle vara praktiskt och ekonomiskt användbar. Istället gjordes ett urval av gårdar (se nedan).

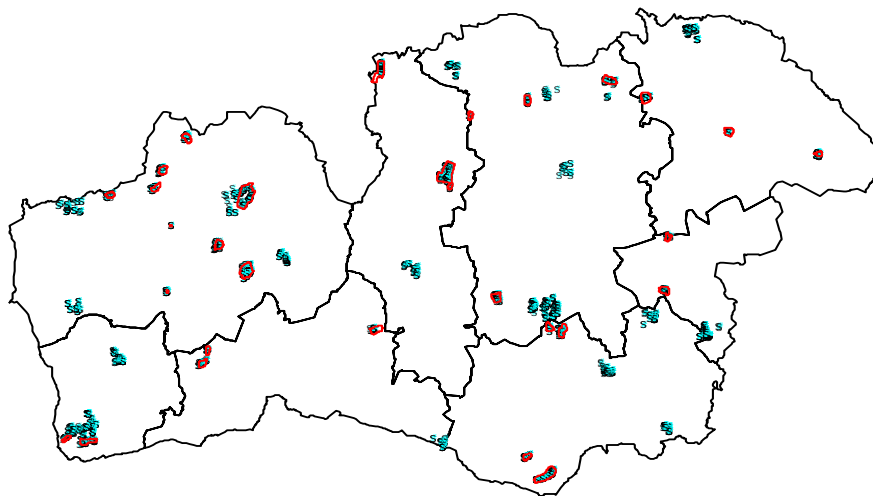
Ekonomibyggnaderna på de utvalda gårdarna jämförs mellan ekonomiska kartan från 1940-50-talet och dagens byggnadsskikt i GIS, som bygger på aktuell fastighetskarta. Ett begränsat antal variabler noteras för varje byggnad. Fler variabler kan efteråt plockas fram ur befintliga GIS-tabeller.

Aktuell registrering utgör år 0 och en uppföljning görs om 5 år. Det aktuella registreringsskiktet, byggnadsskiktet och ytterligare skikt sparas för jämförelse vid nästa uppföljning. Dessa sparas i flera olika format för att underlätta vid nästa registrering som med stor sannolikhet kommer att utföras i utvecklade eller helt andra program.

Gårdarna inom de referensbyar som ingick i metodstudien "Kulturmiljöövervakning i Kronobergs län" ingår för att fungera som objekt vilka man kan följa upp i fält och därmed göra mer djupgående studier kring.

Test av metoden

Under år 2005 utfördes en test av metoden på ett begränsat antal gårdar sammanlagt 92 stycken. Testen gav en uppfattning om tidsåtgången för en komplett registrering. Det slutliga arbetet gjordes under vintern 2006.



På länskartan är registrerade byggnader markerade med blå punkter. De områden som är uppmärksammade inom länets kulturmiljöprogram är inringade med en rött.

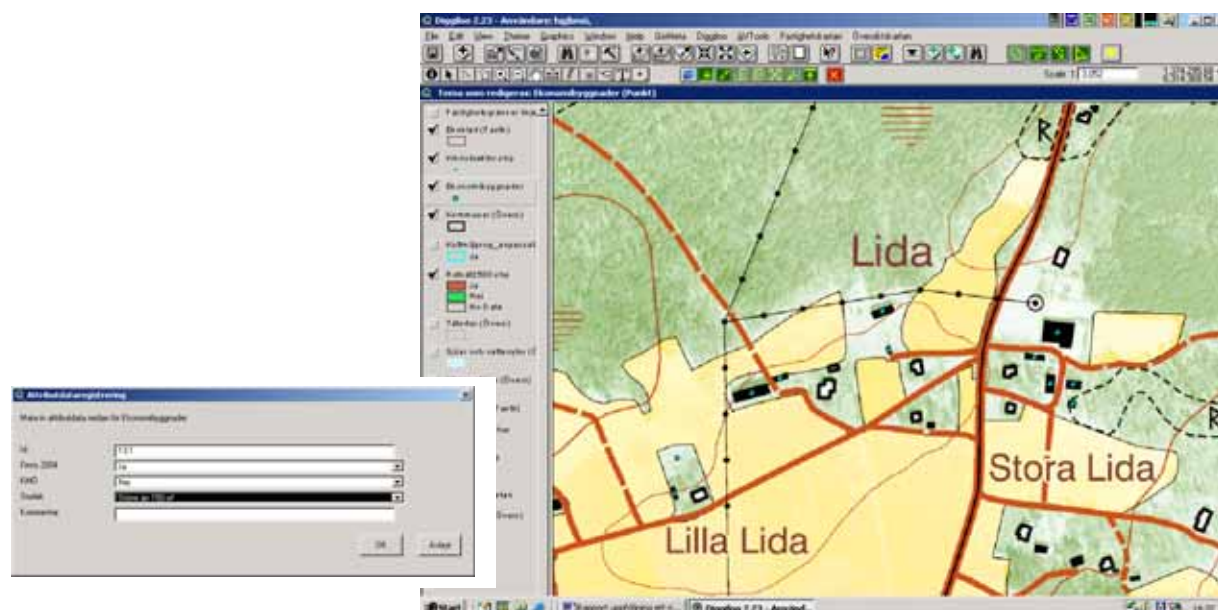
Tidsåtgång

Sammanlagt 594 gårdar har registrerats. På gårdarna har funnits alltifrån 1 till 21 byggnader som har registrerats var för sig, sammanlagt 1951 byggnader. Det förberedande arbetet med GIS-skikten tog ca en till en och en halv dag och registreringen, analys och rapportskrivning genomfördes på fyra arbetsveckor. När alla byggnader nu är utvalda och registrerade en gång underlättar det framtida registreringen, d.v.s. att jämföra dagens byggnadsskikt med framtidens. Vid nästa uppföljning är tre arbetsveckor för en antikvarie ett realistiskt mått för

registrering. Däremot krävs det säkert mer tid för att lägga in och anpassa de sparade uppgifterna till de programvaror som hela tiden förnyas.

Arbetsgång

1. De områden som uppmärksammats i länets kulturmiljöprogram fanns tillgängliga i GIS-skikt vilket gjorde det möjligt att slumpa fram ett antal områden på ett enkelt sätt. Slumpningen utförs med hjälp av programmet Diggiloo i ArcView. De områden inom kulturminnesvårdsprogrammet som inte innefattar bymiljöer eller ensamgårdar (t ex Växjö stadskärna eller fornminnesområden) sorteras bort så att de inte ingår i slumpningen.
2. De områden inom kulturminnesvårdsprogrammet (KMP) som berörs av referensbyarna ur Kulturmiljöövervakningen (KMÖ) väljs ut före slumpningen då de skall ingå i uppföljningen. De markeras i kulturminnesvårdsprogramsskiktets tabell under rubriken "Vald" som "Ja".
3. En i förväg bestämd andel av områdena i KMP-skiktet slumpas fram. Börja med ett lägre procentantal, exempelvis 5 %. Om det inte räcker så kan ytterligare en slumpning göras. En del områden är då redan valda, och skall då inte räknas med en gång till.
4. De ekonomiska kartbladen från 1940-50-talet som ingår i de områden som slumpats fram plockas fram. Länsstyrelsen hade endast några få kartblad tillgängliga som GIS-skikt varvid papperskartorna får användas. Det betyder att det är enklast att registrera byggnaderna efter hand eftersom det blir merarbete att plocka fram och tillbaka kartorna för att först räkna antalet gårdar och sedan registrera dem.



5. Byggnaderna på gårdarna registreras en och en genom ett punkt-skikt med hjälp av tilläggsprogrammet Diggiloo i ArcView 3.2.

När man klickar på byggnaden markeras en punkt och en ruta tänds. I rutan noteras:

- Gården och byggnadens ID-nr. Gård 1 och byggnad 1 blir 1:1, gård 1 och byggnad blir 1:2 osv.
- Finns_04 – Ja, Ja-Ändrad, Ja-Ny, Nej. De olika parametrarna finns i en "rullgardinsmeny".
- KMÖ-objekt – Ja, Nej. Byggnad som ingår i de referensbyggnader som finns med i Kulturmiljöövervakningen för Kronobergs län.
- Storlek - <150 kvm, >=150 kvm. *Först valdes gränsen 100 kvm men den visade sig för låg.*

Om området består av fler än 20 gårdar slumpas 20 gårdar fram.

De byggnader som registreras är de som ligger inom gårdens "gårdstun", d.v.s. inte ekonomibygnader som ligger långt ifrån gårdsmiljön, ex en ängslada som ligger på ett utskifte.

Om en byggnad som tillhör en gård, d.v.s. inom "gårdstunet", ligger precis utanför gränsen av KMP-området registreras den ändå. Det samma om det gäller rutorna i rutnätet.

6. Byggnaderna registreras tills man nått upp till 250 - 300 gårdar. Om det då visar sig att det är en hög procentandel av byggnaderna som har försvunnit sedan 1940-50-talet ökas antalet gårdar med ytterligare 50 st. Detta för att antalet inte skall vara för lågt för att följa upp om tio år.
7. Samma procedur utförs nu inom de områden som ligger utanför KMP-områdena. Dessa områden utgörs av rutor av en storlek av ¼ ekonomiskt kartblad, 2500 x 2500 m. De rutor som omfattas av referensbyggnaderna inom KMÖ skall ingå och väljs ut.
8. Ett lägre procentantal slumpas bland dessa rutor då de är fler till antalet. Rutorna väljs om det i rutan finns gårdsbebyggelse, såväl bymiljöer som ensambyar. Rutor som inrymmer tätorter väljs bort.

Kompletterande variabler läggs till i tabellen. Analyser kan sedan göras. I den här studien använde vi Excel.

Fält i Shape-skiktets tabell

Följande variabler registreras. Vissa registrerades direkt vid registreringen av byggnaderna och vissa uppgifter läggs till i efterhand genom att redan befintliga uppgifter ur olika GIS-skikt utnyttjas.

Fältnamn	Fälttyp	Innehåll
ID	Text (8)	ID för objektet (byggnaden), på formen 1:1, 1:2 d.v.s.. byggnad 1 för gård 1, byggnad 2 för gård 1 osv.
Gårds_ID	Nummer (5,0)	ID för gården objektet ingår i. Läses fram ur objektets eget ID.
Finns_04	Text (14)	Om byggnaden finns 2004 kontra 50-talet: Nej, Ja, Ja - Ändrad , Ja - Ny **
I_kultprog	Text (5)	Om objektet ingår i urvalet från Kulturmiljövårdsprogrammet eller övriga länet. Ja eller Nej. (*)
Kmö_objekt	Text (5)	Om objektet ingår i Kulturmiljöövervakningens skikt från 2000 (Helen Sjökvist) **
Region	Text (5)	Region 5a eller 5b. *
Storlek	Text (18)	Om objektet är mindre än 150 kvm eller större än/lika med 150 kvm. **
Fastighet	Text (60)	Fastighetsbeteckning. *
Kommun	Text (20)	*
Kommunkod	Text (4)	*
X	Nummer (7,0)	Öst-väst-koordinat. Beräknas av programmet.
Y	Nummer (7,0)	Nord-syd-koordinat. Beräknas av programmet.
Kommentar	Text (255)	

*) Söks ut automatiskt mot andra GIS-skikt efter digitaliseringen.

**) Rullgardinsmeny används vid digitalisering.

Resultat

Förändring av ekonomibyggnader i Kronobergs län

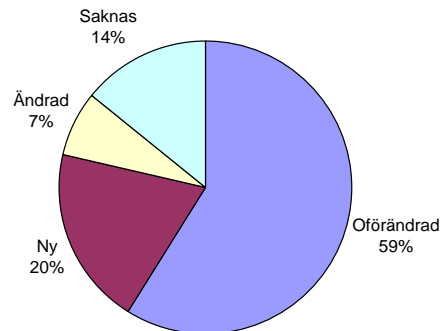


Fig1: Förändring av status för ekonomibyggnader på landsbygden i Kronobergs län vid jämförelse av ekonomisk karta från 1940-50-talet och dagens karta.

Diagrammet i figur 1 visar att det bland annat är fler byggnader som har tillkommit "Ny" än som "Saknas".

Jämförelse mellan byggnader mindre än eller större än 150 kvm

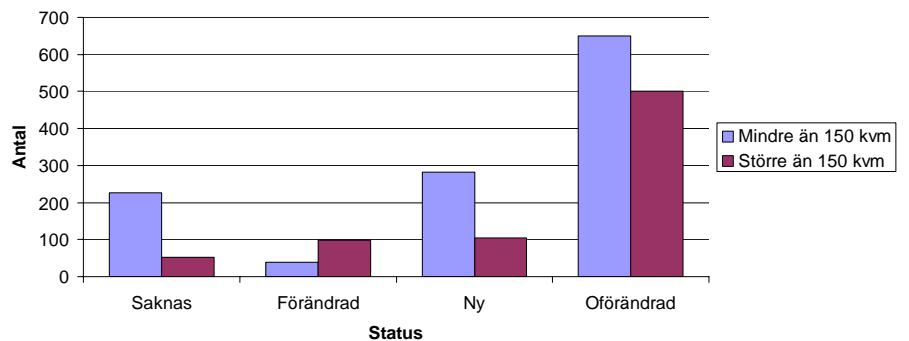
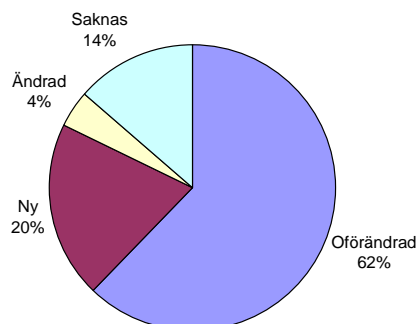


Fig. 2: Antal byggnader som är större respektive mindre än 150 kvm och deras status.

Det är ett större antal byggnader som har byggts än som saknas. Det är fler mindre byggnader än större byggnader som saknas liksom har byggts. Det är i större utsträckning de större byggnaderna som har ändrats.

Förändring av ekonomibyggnader inom skogsmarksbygden



Förändring av ekonomibyggnader i mellanbygd

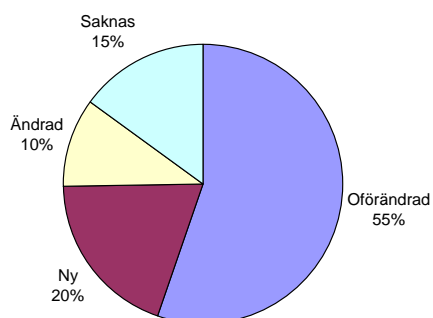


Fig. 3 och 4: Förändring av ekonomibyggnaders status i skogs- och mellanbygd.

Vid en jämförelse mellan byggnaderna i skogsbygd (region 5a) och de mer expansiva jordbruksbygderna i mellanbygden (region 5b) är den största skillnaden att det är fler byggnader som har byggts om och till i mellanbygdsområdena. I övrigt är det inte någon större skillnad. Lika stor del byggnader har tillkommit i båda områdena.

En slutsats som man kan dra är att det är fler byggnader som har tillkommit än som har rivits. Och bland de byggnader som har rivits är det färre som är större än 150 kvm.

I de analyser vi gjorde tidigare utgick vi från att det stora antalet nytillkomna byggnader berodde på att det var byggnader inom områden som tillhörde mellanbygdsområdena som hade registrerats, dvs. med ett mer expansivt jordbruk. Vid en jämförelse mellan utvecklingen inom de båda områdena visar det sig inte finnas någon skillnad

alls vad det gäller nybyggnation däremot är det fler byggnader som har ändrats i mellanbyggsområdena.

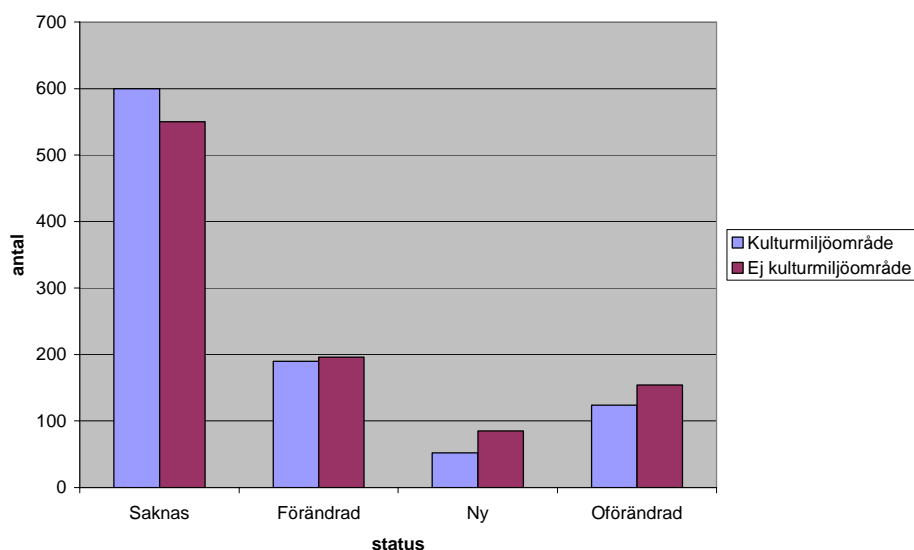


Fig. 5: Skillnaden mellan områden som är uppmärksammade i länets kulturmiljöprogram och områden som ligger utanför.

Skillnaderna mellan områden i resp. utanför länets kulturmiljöprogram är marginell. Det är lite fler byggnader som har tillkommit inom områden som inte är kulturmiljöområden liksom det är något fler byggnader som saknas inom kulturmiljöområdena.

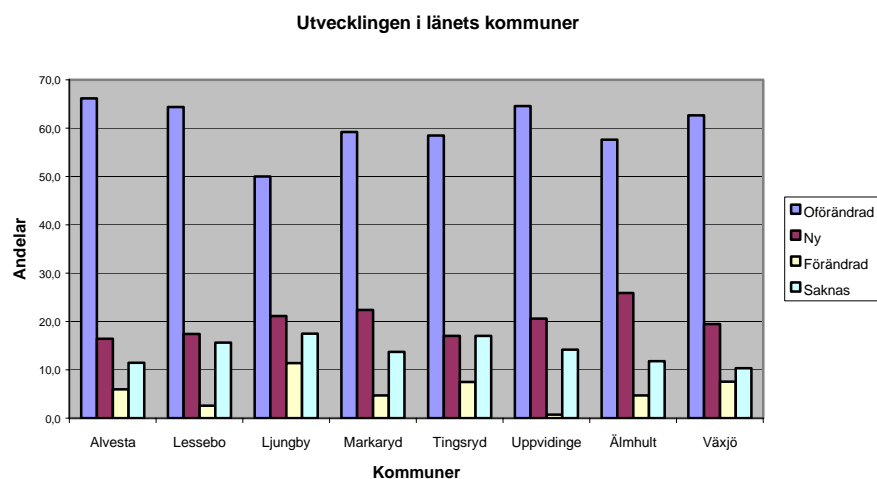


Fig. 6: Procentuell andel av undersökta byggnader i varje kommun av resp. andel.

När det gäller förändringar i utvecklingen inom de olika kommunerna så kan man t ex jämföra Ljungby kommun med Uppvidinge. I Ljungby kommun är det en förhållandevis stor andel förändrade byggnader medan det i Uppvidinge kommun är väldigt få. Detta beror på att det i Ljungby kommun finns mellanbyggsområden medan det i Uppvidinge endast är skogsbyggsområden.

Slutsatser

Uppföljning

Kulturmiljöarbetet har hittills saknat kvantitativa uppföljningsmetoder. Ett system för uppföljning är därför viktigt för såväl uppföljningen av miljömålsarbetet som övriga kulturmiljöinsatser. Uppföljningen bör förslagsvis göras med femårsintervaller för att eventuella förändringar skall vara möjliga att följa. Vid det test Länsstyrelsen nu utfört är tidsintervallet ca femtio år. Vi kan därmed se om förändringar har skett men har inga uppgifter om i vilken takt och när de har skett. Efter första uppföljningen om fem år görs en utvärdering över om tidsintervallet fem år är relevant.

Vård av kulturhistoriskt värdefulla byggnader

Landsbygdens ekonomibygnader utgör en grupp byggnader där helhetsbilden över vilka de kulturhistoriska värdefulla byggnaderna är saknas. Arbetet med att vårda dessa har därför byggts på subjektiva bedömningar. Att få fram helhetsbilden skulle vara mycket arbetskrävande då det troligen skulle kräva en totalinventering och värdering av all bebyggelse på landsbygden i Kronobergs län. Länsstyrelsen har därför valt att fokusera på bebyggelsen i sin helhet och det kulturhistoriska värdet den utgör i sitt förhållande till landskapet. För att följa förändringarna är denna uppföljningsmetod troligtvis ett bra verktyg. Den är relativt enkel att utföra och tidsmässigt är den möjlig att utföra på ca 3 arbetsveckor vilket kan ses som rimligt. De analyser som går att ta fram ger svar på enkla frågor som rör byggnadens status: försvunnen, tillkommit, förändrad eller oförändrad. Analyser går även att göra över status i förhållande till var byggnaden är placerad i länet såsom i vilken region (skogs- eller mellanbygd), om de finns inom ett område som är uppmärksammat i länets kulturmiljöprogram från 1981 eller inte och om de ingår i en av de referensbyar som ingick i metodstudien Kulturmiljöövervakning i Kronobergs län.

Byggnaders skick

Nackdelen med uppföljningen är att inga uppgifter finns över i vilket skick byggnaderna är. En byggnad kan vara förfallen men står kvar och registreras då på en karta som en befintlig byggnad. Den trögheten kan innebära att det plötsligt kan vara för sent för insatser. För att få en djupare kunskap om vilken typ av byggnader, status och hur dessa förändrats måste en fältinventering göras. Förslagsvis följs då de sex referensbyar som ingick i KMÖ upp. Den senaste inventeringen av dessa byggnader gjordes år 2000. Om det anses nödvändigt har man i den tidsplan som gjordes upp inom KMÖ satt en femårsintervall på uppföljningen av den inventeringen, d.v.s. en första uppföljning skulle göras år 2005 osv.

Ständiga förändringar i odlingslandskapet

Lantbrukets ekonomibygnader har alltid genomgått förändringar, d.v.s. de har rivits eller nya har tillkommit beroende på näringsutveckling. Den utvecklingen går många gånger väldigt fort. Detta har kunnat påvisas i flera olika studier. Göran Ulväng vid ekonomisk-historiska institutionen, Uppsala universitet, har i sitt forskningsarbete

kring landsbygdens byggnadskultur under 1700-och 1800-talen kommit fram till att på de gårdar i sydvästra Uppland som han djupstuderat är den genomsnittliga livslängden på husen omkring 30 år.¹ I Riksantikvarieämbetets rapport "Lantbrukets byggnader 1993-2003. Tillstånds- och förändringsanalys i 10 av LiM:s referensområden"² kan man bland annat följa utvecklingen i Virestad församling, Älmhults kommun. Inventeringar har utförts vid tre tillfällen (1993, 1996 och 2003). Församlingen utgör ett av de områden där majoriteten av jordbruksföretagen har en husdjursinriktning. Dessa områden har ett antal gemensamma kännetecken, bl.a. visar det sig att inom företag som har husdjursinriktning är nybyggnadsverksamheten generellt större än på växtodlingsföretagen. Rivningen av äldre bebyggelse har också varit vanligare förekommande och man ser en trend där rivningen av lantbruksbebyggelse har ökat under de senaste åren. Den byggnadstyp som dominerar bland rivna byggnader inom alla referensområdena är småhusen, mindre byggnader som t ex vedbod, brygghus och smedja. Allmänt gäller också att det är högre andel byggnader som har tillkommit än som har rivits. Under år 2004 gjorde Länsstyrelsen en utredning över hur gårdstomten på Linnés Råshult kan ha sett ut under 1700-talets första hälft (Lst dnr 435-393-04). I arbetet framkom att bebyggelsen under 150 år hade förändrats radikalt vid flera tillfällen. Byggnader hade rivits, nya hade uppförts både med samma funktioner som tidigare liksom byggnader med helt nya funktioner.

Kulturmiljövårdens roll

Enskilda kulturhistoriskt värdefulla ekonomibygnader lyfta ur sitt sammanhang är svåra att hantera. För ekonomibygnader på landsbygden saknas ett heltäckande underlagsmaterial, d.v.s. över vilka ekonomibygnader som finns och vilka som är hotade. Ekonomibygnader har också i första hand sitt kulturhistoriska värde genom att ingå i en helhetsmiljö och kan därför inte plockas ur sitt sammanhang. Kulturmiljövårdens roll i arbetet med bevarandet av lantbrukets kulturhistoriskt värdefulla ekonomibygnader bör vara en blandning av direkt stöd med hjälp av statliga bidrag för byggnadsvård och informationsinsatser med störst tonvikt på den senare delen. Genom rådgivning, information och inspiration kan vi visa på de goda exemplen och åtgärderna både vad det gäller befintliga byggnader och kompletteringar i byggnadsbeståndet.

¹ Byggnadskultur 1:2003. Artikel "Myter och sanningar om vår byggnadskultur" av Göran Ulväng.

² Lantbrukets byggnader 1993-2003. Tillstånds- och förändringsanalys i 10 av LiM:s referensområden. Rapport från Riksantikvarieämbetet 2004:9. Maria Adolfsson.