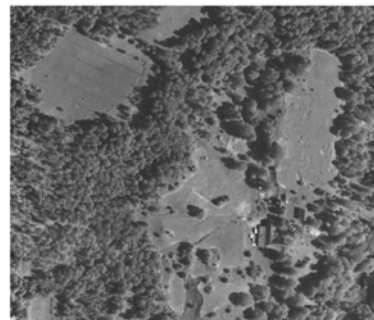
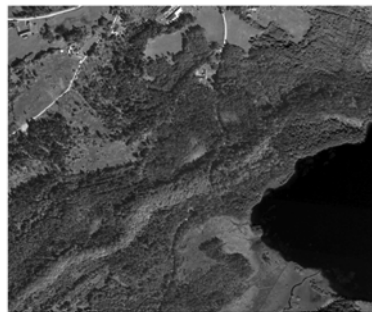


# Kulturmiljöer av riksintresse



Intervjuundersökning med länets kommuner



LÄNSSTYRELSEN  
I KRONOBERGS LÄN

Översikt av riksintressen för kulturmiljövården  
ISSN 1103-8209, meddelande nr 2010:09  
Framsida: © Ortofoto, Lantmäteriet, dnr 106-2004/188  
Text: Matilda Lilja

Utgiven av



# Innehåll

Projektupplägg	4
Bakgrund	4
Målsättning	4
Organisation	4
Metod	4
Frågelista	5
Översikt av riksintressen för kulturmiljövärden	6
Sammanfattning	7
Alvesta kommun	9
Lessebo kommun	11
Ljungby kommun	13
Markaryds kommun	15
Tingsryds kommun	17
Uppvidinge kommun	19
Växjö kommun	21
Älmhults kommun	23
Bilaga: Kartor + värdebeskrivningar kommunvis	

# Projektupplägg

## Bakgrund

Länsstyrelsen har uppmärksammat att det krävs ytterligare fördjupade beskrivningar av riksintressena för kulturmiljövården inom länet och då i synnerhet vad det gäller de med ett högt exploateringsstryck. En ny metod för fördjupade beskrivningar av riksintressena har tagits fram av Länsstyrelsen för att underlätta hanteringen kring dessa frågor. Denna metod utgår ifrån de kortfattade motiveringar och värdebeskrivningar som samtliga riksintressen har och tydliggör de kulturhistoriska värdena genom främst bildmaterial och GIS-skikt. Hittills har två av riksintressena fått fördjupade beskrivningar med hjälp av denna metod; Växjö stad och Kosta. Länsstyrelsen har ansökt om medel från Riksantikvarieämbetet för det fortsatta arbetet med de fördjupade beskrivningarna. Förhoppningsvis kan detta arbete påbörjas under 2010.

## Målsättning

Målet är att skapa en prioriteringslista som ska ligga till grund för Länsstyrelsens planering inför de kommande fördjupningarna av riksintressen för kulturmiljövården. Detta ska ske via dialog med länets kommuner.

## Organisation

Arbetet utförs av Matilda Lilja, studerande på bebyggelseantikvariskt program vid Göteborgs Universitet på uppdrag av Länsstyrelsen i Kronobergs län. Detta sker inom kursen Praktik som omfattar 7,5 högskolepoäng och består av verksamhetsförlagd praktik med bebyggelseantikvarieinriktning. Handledare på Länsstyrelsen är länsantikvarie Heidi Vassi.

## Metod

Prioriteringslistan ska upprättas via en dialog med länets kommuner. Detta ska ske genom intervjuer med kommunernas planerare gällande riksintressen för kulturmiljövården som dokumenteras med anteckningar. Under dessa intervjuer får samtliga kommuner möjlighet att delge sin syn på riksintressena. Med intervjuerna som utgångspunkt ska en enklare rapport sammanställas samt en prioriteringslista upprättas. Denna ska sedan ligga till grund för Länsstyrelsens fortsatta arbete med fördjupade beskrivningar av riksintressen för kulturmiljövård. Även kommunerna kommer att få ta del av slutresultatet och får därmed insyn i hur övriga kommuner arbetar med riksintressefrågan.

# Frågelista

Hur ser ni på riksintressena för kulturmiljövården?

Känner ni till vilka värden som finns i riksintressena?

Vad tycker ni om urvalet av riksintressen i er kommun?

Vad anser ni fungerar bra i arbetet med dessa? Vad fungerar mindre bra?

Vilka förbättringar skulle ni vilja se vid hanteringen av riksintressena?

Hur tillgodoses riksintressena i er översiktsplan?

Använder ni er av områdesbestämmelser eller fördjupad översiktsplan för att tillgodose riksintressena?

Har ni skapat något eget kunskapsunderlag vad det gäller riksintressena?

Har ni ett aktuellt och politiskt antaget kulturmiljöprogram i er kommun/era tätorter?

Hur upplever ni hanteringen av bygglovsärenden inom riksintressen?

Vad uppfattar ni händer med riksintressena för kulturmiljövården i er kommun?

Vilka riksintressen har ett exploateringsstryck?

Finns det något särskilt riksintresse som ni har problem med?

Vilken prioritering av fördjupade beskrivningar för riksintressena för kulturmiljövården skulle ni vilja se? Rangordna och utveckla.

# Kulturmiljöer av riksintresse

Områden som är av riksintresse för kulturmiljövård är kulturmiljöer med stora värden ur ett regionalt, nationellt eller internationellt perspektiv. Dessa ska spegla hela vår historia, från forntid fram till idag.

Ramen för det nuvarande urvalet av riksintressen för kulturmiljövårderna togs fram av läns museerna år 1969-1970 i samband med den fysiska riksplaneringen som initierades under 1960-talet. Urvalet från denna tid är fortfarande aktuellt, men har i de flesta fall justerats och kompletterats. Vid tillkomsten av Naturresurslagen år 1987 upptogs dessa områden i den nya lagen samtidigt som urvalet breddades. Det är i stort sett detta urval som vi har idag och som upptogs i Miljöbalken (MB) år 1999.

Riksintressen för kulturmiljövårderna behandlas i MB 3 kap. 6 § och enligt denna skall dessa områden skyddas mot åtgärder som påtagligt kan skada kulturmiljön. Detta ska tillämpas vid prövningar av verksamheter och åtgärder enligt miljöbalken, vid beslut om områdeskydd enligt miljöbalken samt vid planläggning enligt Plan- och bygglagen (PBL). Riksintressen har dock inte ett juridiskt skydd. För att få detta krävs ett beslut via PBL i form av detaljplan eller områdesbestämmelser. Enligt PBL skall riksintressen även beaktas i den kommunala översiktsplaneringen, men en översiktsplan är inte heller juridiskt bindande. Länsstyrelsen har i uppdrag att utöva tillsyn så att detta följs av kommunerna och har befogenhet att upphäva kommunala beslut om riksintressena inte är tillräckligt beaktade.

Under åren 1996-1997 omarbetade Riksantikvarieämbetet motiv- och värdebeskrivningarna av de befintliga riksintressena för att tydliggöra de kulturhistoriska värdena inom dessa. Det som främst skedde var att en gemensam begreppslista arbetades fram så att samtliga riksintressen var beskrivna med samma slags begrepp i hela landet. Målet var att ge kulturmiljövårderna bättre möjligheter att konkurrera mot andra intressen. De beskrivningar som finns idag är dock långtifrån tillräckliga då de är väldigt kortfattade. I praktiken krävs det fördjupade beskrivningar som kan fungera som underlag vid planering och eventuell exploatering för att kunna tillgodose de värden som finns.

I Kronobergs län finns idag 34 riksintressen för kulturmiljövårderna fördelade i åtta kommuner. Dessa är av blandad karaktär, men det finns en tydlig dominans av det äldre odlingslandskapet samt av fornlämningsmiljöer inom urvalet av riksintresseområdena. Så gott som samtliga områden finns behandlade i kulturminnesvårdsprogrammet för Kronobergs län, men endast två av dessa har fått fördjupade beskrivningar.

# Sammanfattning

I kommunerna i Kronobergs län finns en blandad syn på riksintressena för kulturmiljövård som verktyg. Ofta anses de lägga en död hand på områdena och stanna deras utveckling, men samtidigt så anses det generellt sett positivt att bevara kulturmiljöer och att detta är viktiga värden att ta hänsyn till. Att utvecklingen måste få fortsätta inom riksintressena, men anpassat till platsens villkor, är något som har lyfts fram av flera kommuner. För att detta ska kunna bli möjligt krävs ett tydliggörande av värdena och vad som kan tillåtas inom dessa så att eventuell ny bebyggelse kan anpassas efter detta.

Som det är idag upplevs ofta värdena i riksintressena för kulturmiljövården som luddiga och diffusa av kommunerna. En tydlig majoritet av kommunerna ansåg att det som främst behövs för att underlätta arbetet med riksintressena är att värdena och motiveringarna blir mer tydliga och konkreta. Även när det gäller de geografiska avgränsningarna anses det behövas en ökad tydlighet, och i vissa fall kan avgränsningarna behövas ses över. Att värdena ofta upplevs som otydliga innebär att misstag lättare begås i exempelvis bygglovsprocessen. Mer specifika riktlinjer för vad som får göras inom områdena skulle därför i flera fall behövas. Särskilt diffusa upplevdes värdena vara i de riksintressen som i första hand är fornlämningsmiljöer, dels för att de inte är synliga på samma sätt som bebyggelse och dels för att det är svårt att veta vad som påtagligt kan skada dessa. Även yngre bebyggelse som ligger inom riksintresseområdena kunde vara svårhanterligt då detta inte är det som pekats ut som riksintressant. De områden där värdena upplevdes vara tydliga var främst i miljöer såsom herrgårdsmiljöer och det äldre jordbrukslandskapet där det finns mer tydliga upplevelsevärden.

Flera av kommunerna var nöjda med större delen av urvalet av riksintressen för kulturmiljövården, men såg att det ofta saknades en tydlig motivering till varför ett område var av riksintresse. Vissa riksintressen ansågs även vara inaktuella. Flera såg andra områden utöver dagens riksintressen som potentiellt skulle kunna vara av riksintressestatus.

Alla kommunerna i länet har utpekat riksintressena för kulturmiljövården i sin översiktsplan och vissa har i översiktsplanen även redovisat de kulturmiljöer som finns med i kommunens eller länets kulturmiljövårdsprogram. Det var ytterst få av riksintressena som hade skyddats via områdesbestämmelser eller fördjupad översiktsplan och om detta fanns var de runt 20 år gamla. Att använda sig av detaljplan ansågs vara mer effektivt, men dessa upprättas om en exploatering blir aktuell och inte enbart i syftet att bevara.

Samtliga kommuner var nöjda med det nuvarande samarbetet med Länsstyrelsen, men flera ville se att samarbetet utökades ytterligare. Detta skulle kunna ske via fler personliga möten mellan kommun och Länsstyrelsen där man diskuterar kommunens riksintressen och hur dessa ska behandlas. Även mer information riktad mot både kommuner och allmänheten skulle behövas för att öka förståelsen för riksintressena, men även för kulturmiljöfrågor i stort. Viktigt är att informationen och dialogen sker förutseende i ett tidigt skeende innan problemen uppstår. Förslag från kommunerna på vad denna information

kan innehålla var exempelvis specifika riktlinjer eller bra sätt att få nya tillskott att passa in i miljön. Information kring riksintressena kan även spridas digitalt via Länsstyrelsens hemsida och ett förslag om någon form av GIS-karta med information kom fram vid en av intervjuerna.

Ett antal av riksintressena för kulturmiljövården har ett exploateringsstryck eller ett förändringstryck som gör dem svårhanterliga och behöver därmed fördjupade beskrivningar. Utredningsområdet Ängsfruktodlingarna vid Åsnen ansågs även ha ett sådant exploateringsstryck att det är angeläget att klargöra vad som egentligen kommer att hända med området så att kommunen kan ta ställning till detta.

I några av riksintressena för kulturmiljövården ansågs värdena vara så pass otydliga att de behövde fördjupade beskrivningar trots ett lågt exploateringsstryck. De områden som har pekats ut av kommunerna som högst prioriterade för att få fördjupade beskrivningar är följande:

- Hamneda, Ljungby kommun
- Hjärtanäs-Dansjö-Gåvetorp-Spåningslanda, Alvesta kommun
- Römningenområdet, Älmhults kommun
- Blidingsholm, Tingsryds kommun
- Växjö stad, Växjö kommun
- Bergkvara, Växjö kommun
- Lessebo, Lessebo kommun

Av dessa är riksintressena Hjärtanäs-Dansjö-Gåvetorp-Spåningslanda, Blidingsholm samt Lessebo mest angelägna, då de har ett exploaterings- och förändringstryck. Växjö stad och Bergkvara har även de ett högt exploateringsstryck, men för dessa finns redan underlag i stor omfattning, vilket innebär att de får anses vara mindre angelägna. Riksintressena Hamneda och Römningenområdet har inget större exploateringsstryck och blir därmed inte lika högt prioriterade, men på längre sikt kan fördjupade beskrivningar komma att behövas.



# Alvesta kommun

**Datum:** 16 mars 2010

**Tid:** 09.00-11.00

**Plats:** Alvesta kommunhus

## **Närvarande:**

Magnus Wigren, Enhetschef/plan – Alvesta kommun

Lisbeth Fransson, Plan- och marktekniker – Alvesta kommun

Elinor Bjärnberg, Planarkitekt – Alvesta kommun

Sasan Hadjikhani, Byggnadsinspektör – Alvesta kommun

Margareta A Nilsson, Byggnadsinspektör – Alvesta kommun

Ingegerd Andersson, Alvesta kommun

Matilda Lilja, Praktikant – Länsstyrelsen

Alvesta kommun upplever det som angeläget att lyfta fram kulturmiljöerna inom kommunen. Att tydliggöra dessa värden och vår historia är en viktig del av identitetsskapandet. Detta innebär dock inte att utvecklingen ska stoppas, utan att nya årsringar läggs till. Samtidigt bör det gamla inte försvinna i det nya. I översiktsplanen för Alvesta kommun finns riksintressena för kulturmiljövården utpekade och man tar hänsyn till dessa i planeringen. Samtliga orter i kommunen finns även beskrivna ur ett kulturmiljöperspektiv i denna. I översiktsplanen har de försökt att arbeta aktivt med riksintresset Hjärtanäs-Dansjö-Gåvetorp-Spåningslanda genom att ange krav på utformning och färgsättning vid ny bebyggelse. Detta innebär att ny bebyggelse anpassas till den nuvarande miljön och att det blir traditionella villamattor undviks. Områdesbestämmelser är på gång för Lekaryd som ligger inom riksintresset.

Inom Alvesta kommun finns det åtta riksintressen för kulturmiljövården. Överlag känner de sig nöjda med urvalet av riksintressen och att värdena är tydliga i dessa, men i vissa fall är det otydligt varför områdena är av riksintresse. Värdena upplevs särskilt otydliga i



*Hjärtanäs. Foto Jan Norrman.*

Benestad-Blädinge-Oby-Näs och i delar av Huseby-Skatelöv som exempelvis längs med Åsnens strand. Områdena uppfattas som diffusa, då det inte finns någon särskild bebyggelse inom dessa, utan enbart är fornlämningsmiljöer. Att man inte känner till vad det finns för värden kan lätt leda till en död hand, då det blir svårt att avgöra vad som egentligen kan tillåtas utan att riksintresset påtagligt skadas. I bygglovsprocessen blir detta ofta en avvägning då man försöker ta hänsyn till riksintresset och om tydligare underlag hade funnits hade många misstag kunnat undvikas.

Något eget kunskapsunderlag för riksintressena har inte tagits fram i Alvesta kommun, men de vet att de kan finna material hos Länsstyrelsen, Smålands Museum och de lokala hembygdsföreningarna. Trots detta kan de dock inte alltid sätta sig in helt och hållet i de olika områdena då tiden ofta är knapp i bygglovsprocessen. Det har funnits en ambition att ta fram eget underlag och en inventering är gjord för bebyggelsen i orten Alvesta, men denna blev aldrig politiskt antagen. När det gäller framtagandet av eget underlag ser man gärna mer stöd från Länsstyrelsen för att lyckas komma i mål med dessa projekt.

I Alvesta kommun ser man flera förbättringar som kan göras vad det gäller riksintressefrågan. Framst vill de se bättre och mer utförliga beskrivningar av riksintressena för kulturmiljövården. Som det är idag krävs det ofta lokalkännedom för att förstå de olika områdena. De personliga kontakterna med Länsstyrelsen och Smålands Museum fungerar bra, men man ser gärna att Länsstyrelsen förmedlar ut mer information till kommunerna för att öka förståelsen kring kulturmiljöer. De vill även gärna se att Länsstyrelsens nätbaserade information förbättras och blir mer användarvänlig, med till exempel hänvisningar till olika rapporter och annat material som tagits fram. En idé är att utveckla en GIS-karta som innefattar exempelvis riksintressen för kulturmiljövården, byggnadsminnen och kulturmiljöer som är kopplad till information om de olika objekten.

Högst upp på prioriteringslistan i Alvesta för att få fördjupad beskrivning anses riksintresset Hjärtanäs-Dansjö-Gåvetorp-Spåningslanda vara. Detta område ligger i anslutning till orten Alvesta vilket ger ett visst exploateringsstryck och i kommunens översiktsplan finns olika utbyggnadsetapper utpekade i riksintressets direkta närhet. Även i Lekaryd, som innefattas av samma riksintresse, finns det ett visst tryck. På sikt ser man även att det kan bli en ökad exploatering i riksintressena Härlöv och Horda-Ryd i närheten av Moheda, vilket innebär att de rangordnar dessa på andra respektive tredje plats i prioriteringen. På fjärde plats är riksintresset Huseby-Skatelöv där de främst vill få ett förtydligande av värdena som finns längs med Åsnens strand.

# Lessebo kommun

**Datum:** 18 mars 2010

**Tid:** 13.30-15.30

**Plats:** Lessebo kommunhus

## **Närvarande:**

Kjell Kågestad, Bygg- och planchef – Lessebo kommun

Johannes Klintonheim, Byggnadsinspektör – Lessebo kommun

Matilda Lilja, Praktikant – Länsstyrelsen

I Lessebo kommuns översiktsplan finns riksintressena för kulturmiljövården utpekade och redovisade, samt är även kort beskrivna i text. Områden i länets kulturminnesprogram finns även de utpekade på karta och är beskrivna. Kulturmiljöfrågorna har kommit mer på kartan i kommunen under de senaste åren, men det saknas fortfarande viss förståelse för frågorna hos allmänheten och hos politikerna som hellre ser att kommunen utvecklas framåt. Att bevara bebyggelse blir ofta en ekonomisk fråga och det finns andra frågor som prioriteras högre än kulturmiljö när det gäller värnandet av den egna kommunen.

Det finns två riksintressen för kulturmiljövården i Lessebo kommun; Kosta och Lessebo. Det finns kunskapsunderlag för båda orterna som har tagits fram av Smålands Museum på uppdrag av kommunen. Riksintresset Kosta har redan fått en fördjupad beskrivning vilket gör att de värden som finns där har blivit tydligare och detta har även haft en viss påverkan på den fortsatta utvecklingen i området. Kulturmiljövårderna i riksintresset Lessebo upplevs däremot som mer otydliga och då i synnerhet i Djurhultsområdet. Det har skett och sker pågående många förändringar av bebyggelsen i Djurhult, exempelvis tillbyggnader och fasadförändringar. Kulturmiljövårderna har blivit otydliga på grund av de många förändringarna och det saknas ofta förståelse hos de boende i området. Detta försvårar många gånger bygglovsprocessen då det blir en balansgång mellan Smålands Museums remissvar och byggnadsnämndens intentioner.

Ett problem som gäller för båda riksintressena är att de geografiska avgränsningarna upplevs som omotiverade. Något som man i kommunen särskilt vill lyfta fram när det gäller riksintressen för kulturmiljövården är att de vill låta utvecklingen få fortsätta inom dessa, men att i utvecklingen ta tillvara på nuvarande värden. Detta kan ske genom att ny bebyggelse anpassas till miljön och på så sätt tillskapas nya årsringar. Riksintresset Kosta lyfts här fram som ett exempel där senare tids exploatering visar ortens och brukets nuvarande förutsättningar för en fortsatt existens. Urvalet av riksintressen för kulturmiljövården känner de sig nöjda med, men Transjö och området runt Ljuders kyrka skulle möjligen kunna vara av ett sådant värde att de kan få riksintressestatus.

Förbättringar som man skulle vilja se är tydliga regler för vad som får ske och inte ske inom riksintressen för kulturmiljövården. Även tydligare beskrivningar och motiveringar kring varför områdena är av riksintresse samt orsaken till deras geografiska utsträckning krävs.

Dialogen med Smålands Museum och Länsstyrelsen tycker de fungerar bra, men mer information från Länsstyrelsen riktad både mot tjänstemän och mot fastighetsägare inom riksintresseområdena skulle behövas.

Det riksintresse för kulturmiljövärden som man främst har problem med är Lessebo där det sker en hel del förändringar och det är ofta svårt att veta vad som kan tillåtas inom området. Därav är det detta riksintresse som är mest angeläget att få en fördjupad beskrivning i kommunen. Kosta har redan fått en fördjupad beskrivning och i nuläget sker inte någon exploatering i området, vilket gör att området inte är lika prioriterat.



*En av de så kallade grisgatorna i Lessebo. Foto: Länsstyrelsen.*

# Ljungby kommun

**Datum:** 15 mars 2010

**Tid:** 09.00-10.00

**Plats:** Ljungby kommunhus

## **Närvarande:**

Henrik Johansson, Planchef – Ljungby kommun

Jonny Enström, Bygglovshandläggare – Ljungby kommun

Matilda Lilja, Praktikant – Länsstyrelsen

Riksintressena för kulturmiljövården upplevs i Ljungby kommun som ett i stort sett bra verktyg. Att ett område är utpekade som riksintresse fungerar som ett observandum att det här finns stora kulturmiljövården, vilket ger en vägledning om vad som kan tillåtas i området. Just att riksintresset fungerar vägledande och inte innebär en död hand på utvecklingen upplevs som positivt. Att riksintresseområdena även är geografiskt utpekade gör dem tydliga, men de kan ibland vara svåröverskådliga då de är stora rent geografiskt. Överlag skulle man gärna se att Länsstyrelsen använder riksintresseverktyget mer.

I Ljungby kommun finns åtta riksintressen för kulturmiljövården och det är ett urval som de inte känner sig helt nöjda med. Majoriteten av riksintressena för kulturmiljövården är fornlämningsmiljöer som inte är fysiskt synliga, exempelvis några av riksintressena på Bolmsö. Områden såsom exempelvis Toftaholm som är mer synliga får ett större upplevelsevärde. Överlag finns det inte i det nuvarande urvalet av riksintressen inom kommunen särskilt mycket av vad som upplevs som "typiskt småländskt". Ett stort problem med riksintressena för kulturmiljövården som de ser i Ljungby kommun är att dessa tillkom under 1970-talet och sedan dess har ingen arbetat aktivt med dem. Urvalet skulle behöva ses över och aktualiseras med ytterligare områden som är mer representativa.



*Hamneda. Foto: Sune Jönsson.*

Riksintressena för kulturmiljövården finns utpekade i Ljungby kommuns översiktsplan och i denna slås fast att hänsyn ska tas till riksintressena. En viktig del av översiktsplanen är hållbar utveckling ur ett ekonomiskt och socialt perspektiv, vilket innefattar att ta tillvara på de kulturmiljöer som finns i kommunen. I översiktsplanen har kommunen även ambitionen att upprätta detaljplaner för vissa av riksintressena för kulturmiljövården, men detta har inte skett ännu. Det låga exploateringsstryck som finns i kommunens riksintressen innebär att det inte har funnits någon anledning att upprätta detaljplaner eller något annat skydd över dessa.

Att det råder ett lågt exploateringsstryck inom riksintressena för kulturmiljövården innebär även att det inte söks bygglov i någon större utsträckning. Däremot sker det många mindre förändringar som kan komma att påverka helheten. Det är svårt att hävda anpassningskrav i byggloven när det gäller dessa små förändringar, då det oftast krävs större förändringar för att riksintresset ska utsättas för någon påtaglig skada.

Ljungby kommun har inte tagit fram något eget kunskapsunderlag för riksintresseområdena, utan använder sig främst av kulturminnesvårdsprogrammet för Kronobergs län. Däremot har de tagit fram ett eget kulturmiljövårdsprogram för centrala Ljungby. I de flesta områdena vet de vilka värden det är som finns eller har i alla fall en aning om vilka dessa är, ibland kan ett besök på plats ge en bättre bild av värdena. Underlagen fungerar bra och de vet vart de kan vända sig för att få ytterligare information kring riksintressena för kulturmiljövården.

Dialogen med Länsstyrelsen och Smålands Museum upplever man fungerar bra. De vill gärna ha mer stöd till kommunerna med rådgivning från Länsstyrelsen, men med tanke på de knappa resurser som finns på Länsstyrelsen förstår de att detta kan bli svårt. Ytterligare underlag från Länsstyrelsen som man skulle vilja se är olika exempel på bra och mindre bra sätt att hantera förändringar inom riksintresseområden, exempelvis hur ny bebyggelse kan följa äldre bebyggelsemönster för att anpassas till miljön.

De riksintressen för kulturmiljövården som man i kommunen upplever sig ha mest problem med är Hamneda och Trotteslöv som har relativt otydliga värden. Inom riksintresset Hamneda finns exempelvis en del yngre bebyggelse från 1970-talet som inte är det riksintressanta, men som måste behandlas som detta. Att det på detta sätt inte finns några tydliga gränser i området gör att riksintresset tappar sin dignitet. Som det är idag är området svårhanterligt, men med förtydligade värden och riktlinjer skulle denna hantering kunna underlättas. Även i riksintresset Hörda-Klövaryd har det skett en hel del tillbyggnader vilket kan påverka riksintresset. Generellt sett så har de dock inga större problem med områdena i Ljungby kommun med tanke på den låga exploateringsgraden.

# Markaryds kommun

**Datum:** 19 mars 2010

**Tid:** 10.00-11.00

**Plats:** Markaryds kommunhus

## **Närvarande:**

Kjell Nielsen, Kommunarkitekt – Markaryds kommun

Matilda Lilja, Praktikant – Länsstyrelsen

Markaryds kommun har för närvarande inga riksintressen för kulturmiljövården, men de känner sig ändå nöjda med det nuvarande urvalet. Om ett område skulle ha en sådan dignitet att det skulle kunna få riksintressestatus och om beslutet är väl underbyggt torde det förmodligen inte vara något hinder att utse detta till riksintresse. Rent generellt så upplevs det dock som om riksintresseverket inte behövs, då det som är värdefullt ur kulturmiljösynpunkt redan finns utpekade och i viss mån skyddat via andra verktyg. Detaljplaner och områdesbestämmelser anses vara mer effektiva och ge ett tydligare resultat i bevarandet av bebyggelsen.

I Markaryds översiktsplan finns de områden som tagits upp i länets kulturmiljövårdsprogram utpekade och detta är något som man tar hänsyn till i planering och vid bygglovsansökningar. För området vid Hannabadssjön finns områdesbestämmelser som togs fram under 1980-talet och en del detaljplaner i kommunen har hänsynskrav. Smålands Museum har på uppdrag från Markaryds kommun tagit fram en del kunskapsunderlag för kommunens kulturmiljöer. Detta gäller främst Strömsnäsbruk och Traryd, men även en del äldre material finns om Markaryd.



*Bronsåldershögar på den smala landtungan mellan Byasjön och Lokasjön, Markaryd. Foto: Leif Gustavsson (L.G. Foto)*

Att kulturmiljöerna finns utpekade i översiktsplan, detaljplaner och områdesbestämmelser gör att man vid bygglovsansökningar kan ställa vissa krav för anpassning till nuvarande miljö, men ofta är det osäkert vem som skulle få rätt vid en eventuell överklagan. Allmänheten kan ofta sakna förståelse för utformningsanpassning av exempelvis tillbyggnader, vilket gör att information ges om detta i bygglovsprocessen och förhoppningen är att så många som möjligt tar till sig detta. Hanteringen av kulturmiljöerna fungerar bra med enbart enstaka fall som har varit svårhanterliga. Överlag så finns det inget större exploateringsstryck i dessa områden, förutom vid Hannabadssjön där det söks en del bygglov. Dialogen med Länsstyrelsen fungerar även den bra och det finns inget större behov av förändringar i arbetet.



# Tingsryds kommun

**Datum:** 17 mars 2010

**Tid:** 09.00-11.00

**Plats:** Tingsryds kommunhus

## **Närvarande:**

Anna Arvidsson, Plan- och miljöchef – Tingsryds kommun

Annika Säw, Planarkitekt – Tingsryds kommun

Peter Gustavsson, Byggnadsinspektör – Tingsryds kommun

Matilda Lilja, Praktikant – Länsstyrelsen

Den generella hållningen till riksintressen för kulturmiljövård i Tingsryds kommun är att det är värden som man ska ta hänsyn till i sin planering. Just nu arbetar de dock inte direkt aktivt med varken riksintressen för kulturmiljövården eller med andra kulturmiljöer. I deras översiktsplan finns riksintressena redovisade och har även Länsstyrelsens beskrivningar.

Tidigare har en stor mängd kulturmiljöunderlag tagits fram i Tingsryds kommun med hjälp av Smålands Museum. Detta är främst dokumentation av bebyggelsen i kommunens orter, men detta material innefattar troligen även områdena som är utpekade som riksintresse för kulturmiljövården. Kommunen har ett kulturmiljövårdsprogram som antogs år 1992 och är därmed relativt inaktuellt. Just nu verkar det inte finnas någon politisk vilja att aktualisera detta under den närmsta framtiden. Kulturmiljövårdsprogrammet används dock fortfarande aktivt i planeringsarbetet, då områdena i programmet finns utpekade i kommunens översiktsplan och detta är något man tar hänsyn till i sina bedömningar vid bygglovsansökningar.

Tingsryds kommun har två riksintressen för kulturmiljövården; Korrö och Blidingsholm. Kulturmiljövårdena upplevs som tydliga i Korrö, men att Blidingsholm var av riksintresse var förvånande och hade inte uppmärksammats i vissa bygglov. Att kommunikationsmiljön är värdefull var tydligt, däremot att själva gården skulle vara av riksintresse upplevdes som mer tveksamt. Det händer rätt mycket inne i kommunens riksintressen för kulturmiljövården, då det bedrivs verksamheter inom båda områden och detta är en betydelsefull del av kommunens turistnäring. Vid Korrö bedrivs bland annat restaurang och vandrarhem och vid Blidingsholm finns en konferensanläggning. För att verksamheterna ska kunna fortsätta bedrivas ställs vissa krav på förändringar i miljön, vilket innebär att man inte vill lägga en död hand på områdena. Att utvecklingen ska få fortsätta i dessa områden är viktigt, men samtidigt ska de nya tilläggen anpassas till den befintliga miljön. För att ta tillvara på kulturmiljövårdena i Korrö togs områdesbestämmelser fram år 1992, men trots detta finns det idag ingen direkt linje för vad som får ske i området då områdesbestämmelserna inte alltid har efterföljts.

Ängsfruktodlingarna runt Åsnen är sedan flera år tillbaka ett utredningsområde för att bli riksintresse för kulturmiljövården, vilket det fanns en del funderingar kring. Detta är ett populärt och lättillgängligt

område där det råder ett visst exploateringsstryck. Området runt Åsnen kan även komma att bli område för landsbygdsutveckling i strandnära lägen, vilket skulle innebära en ökad exploatering. Det är därför viktigt att frågan om området ska utses till riksintresse eller inte utreds så att kommunen kan ta ställning till vad som får göras inom området.



*Blidingsholm. Foto: Jan Norrman.*

Urvalet av riksintressen för kulturmiljövård i kommunen känner de sig nöjda med, men såg att det fanns ytterligare områden som potentiellt skulle kunna utses till riksintresse. Exempel på områden skulle kunna vara landsbygds miljön i Mienområdet eller någon av kommunens industrimiljöer såsom Stenfors, Fridafors, Konga bruk eller Ålshult.

Just nu finns det inget riksintresse för kulturmiljövården som de upplever att de har problem med, men i framtiden kan nog det ökade exploateringsstrycket innebära att områdena blir mer svårhanterliga. Det område som ligger högst upp på den egna prioriteringslistan är ängsfruktodlingarna där man gärna vill veta vad det är som händer just nu och om det kommer att utpekas som riksintresse för kulturmiljövården. Även Blidingsholm anser de skulle behöva ytterligare underlag för att tydliggöra vad det är som är det värdefulla då verksamheten i området expanderar och det därmed händer mycket i området. Vad det gäller Korrö så finns det mycket underlag för området, kanske är det nästan så att detta fått för mycket fokus på just Korrö i kulturmiljöarbetet.

I Tingsryds kommun skulle man gärna få mer information och stöd av Länsstyrelsen för att underlätta hanteringen av riksintressena för kulturmiljövården. Vad riksintressena för kulturmiljövården egentligen har för status i planeringen jämfört med andra riksintressen och vad som egentligen kan tillåtas inom dessa områden upplevs som ganska osäkert. Rent generellt så skulle det behövas en ökad medvetenhet kring kulturmiljöerna och deras status höjas. Även tydligare riktlinjer behövs både för tjänstemännen och för fastighetsägare inom riksintressen för kulturmiljövården.

# Uppvidinge kommun

**Datum:** 23 mars 2010

**Tid:** 15.00-16.00

**Plats:** Uppvidinge kommunhus

## **Närvarande:**

Hans Boman, Stadsarkitekt – Uppvidinge kommun

Matilda Lilja, Praktikant – Länsstyrelsen

En ny översiktsplan är under arbete i Uppvidinge kommun. I denna finns kommunens riksintressen för kulturmiljövården utpekade och är även beskrivna. Riksintressena behandlas ytterligare genom att kommunen anger sitt ställningstagande till dessa i översiktsplanen. Även kulturmiljöer från Uppvidinge kommuns kulturmiljövårdsprogram finns behandlade i översiktsplanen. Kulturmiljövårdsprogrammet har inte blivit antaget politiskt, men används ändå en hel del i planeringsarbetet av tjänstemännen. Det finns en blandad syn i kommunen när det gäller dessa frågor, men ur ett tjänstemannaperspektiv så vill de gärna bevara och vårda.

I Uppvidinge kommun finns två riksintressen för kulturmiljövården; Granhult och Sävsjö. Kulturmiljövårderna i båda dessa områden upplevs som tydliga och i de fall då man inte kan dessa på rak arm finns det stöd i kommunens översiktsplan och i Länsstyrelsens material. Det nuvarande urvalet av områden anses vara bra och de ser inte att fler riksintressen för kulturmiljövården skulle behöva tillkomma. Det råder inget exploateringsstryck inom kommunens riksintressen då det inte har varit sökts något bygglov inom dessa under åtminstone de senaste åren. Däremot finns det lantbruksfastigheter inom



*Granhults kyrka. Foto: Bengt A Lundberg.*

riksintressena som där det sker en del nybyggnation, men detta bedöms inte skada kulturmiljövärdena. Eventuell exploatering i närheten av dessa områden skulle kräva stor varsamhet, om det ens kommer på fråga.

Samarbetet med Länsstyrelsen anses fungera bra och kommunen rådgör ofta med dessa tidigt i processen innan de slagit fast en egen uppfattning i frågan. Att arbetet med riksintressena för kulturmiljövården fungerar bra som det är idag innebär att de inte har några direkta förslag på förbättringar.

Då det inte funnits några större problem med riksintressena för kulturmiljövården så ser de inte i kommunen något större behov av fördjupade beskrivningar för dessa. De är dock positiva till beskrivningar och anser att det aldrig skadar att ha mer kunskap om områdena. Däremot skulle värdena i riksintresset Sävsjö kunna förtydligas ytterligare mot allmänheten genom till exempel mer skyltning.

# Växjö kommun

**Datum:** 18 mars 2010

**Tid:** 10.00-11.00

**Plats:** Växjö kommunhus

**Närvarande:**

Boje Hultman, Stadsarkitekt – Växjö kommun

Matilda Lilja, Praktikant – Länsstyrelsen

I Växjö kommun finns det en blandad syn på riksintressen för kulturmiljövården som verktyg. Å ena sidan är dessa ett bra instrument för bevarande och å andra sidan ett hinder för kommunens fortsatta utveckling. Det finns ett mål i kommunen att ha fler boende i centrum, vilket ofta hindras av riksintressena. Kommunens riksintressen för kulturmiljövården finns utpekade i översiktsplanen där de även har gjort ett ställningstagande angående riksintressena samt angett de eventuella skydd som dessa har.

I kommunen finns åtta riksintressen för kulturmiljövården och Boje Hultman hade svårt att uttala sig om huruvida detta urval var bra eller inte. Däremot ifrågasätter de vissa delar av motiveringarna till riksintressena, exempelvis Växjö stad där det lyfts fram att det är en rutnätsstad med fondbyggnader. Rutnätsstäder är långtifrån ovanliga och istället vill de se mer fokus på det som verkligen är det unika, såsom det öppna landskapet öster om staden. De har främst kunskap om värdena i riksintressena Växjö stad och Bergkvara som även är de områden som har högst exploateringsstryck. För Växjö stad finns en fördjupad översiktsplan som blev antagen år 1992.

Det finns en hel del underlag för riksintressena i Växjö kommun och särskilt mycket finns för Växjö stad. Kommunen har ett kulturmiljövårdsprogram, men detta togs fram år 1989 och är idag relativt



*Bergkvara. Foto: Jan Norrman.*

inaktuellt. På stadsbyggnadskontoret finns en bebyggelseantikvarie anställd som bygglovshandläggare, vilket gör att det finns kunskap kring kulturmiljöfrågor internt. De upplever inga större problem i bygglovsprocessen i kommunen då de ofta refererar till och får stöd i kulturmiljövårdsprogrammet och andra underlag, däremot är det vanligare att man från politiskt håll vill göra avsteg från detta.

Samarbetet med Länsstyrelsen anses fungera bra och det finns en god dialog mellan Länsstyrelsen och kommunen. Riksintresseverket anses generellt sett vara ett bra verktyg, men i särskilda fall. Det som skulle kunna förbättras är att tydliggöra värdena och riksintressenas avgränsningar bättre. Som det är idag upplevs de geografiska avgränsningarna ofta som alldeles för stora och skulle kunna göras snävare rent geografiskt. Gränserna är idag även diffusa då kulturmiljövården ofta talar om att även yttre faktorer kan komma att påverka riksintressena.

Det riksintresse för kulturmiljövården som man i Växjö kommun har mest problem med är Växjö stad på grund av det höga exploateringsstrycket. Trots att detta riksintresse redan har fått en fördjupad beskrivning så ser man gärna mer och tydligare underlag för att verkligen kunna skydda det som är bevarandevärt. Även riksintresset Bergkvara upplevs som angeläget då exploatering planeras i närområdet, vilket skulle kunna komma att påverka riksintresset. I de övriga riksintressena för kulturmiljövården finns det inga större problem då dessa ligger på landsbygden och har ett lågt exploateringsstryck.

# Älmhults kommun

**Datum:** 16 mars 2010

**Tid:** 13.00-14.00

**Plats:** Älmhults kommunhus

**Närvarande:**

Mathias Karlsson, Miljö- och byggchef – Älmhults kommun

Matilda Lilja, Praktikant – Länsstyrelsen

I Älmhults kommun är den allmänna synen på riksintressen för kulturmiljövården att detta är något som de ska ta hänsyn till i sin planering och områdena finns utpekade i kommunens översiktsplan. Miljöerna inom riksintressena anses vara väl skyddade.

I kommunen finns fyra riksintressen för kulturmiljövården. Vårderna i dessa områden upplevs som tydliga och på kommunen finns en ekolog anställd som även har mycket kunskap kring kulturmiljöfrågor. Det riksintresse för kulturmiljövården som upplevs som mest otydligt är Römningenområdet, där gränsdragningen av riksintresset till viss del ifrågasätts. I Älmhults kommuns översiktsplan finns ett mindre utbyggnadsområde utpekade inom Römningenområdet, vilket är en motsättning i riksintresset. Det råder dock inte exploateringsstryck inom området och kommunen har inte för avsikt att bebygga på eget initiativ, utan det skulle möjligen vara om någon privat intressent hade önskemål om detta. Om en exploatering skulle bli aktuell ska en fördjupad översiktsplan göras över Römningenområdet.

Generellt sett råder det ett lågt exploateringsstryck inom riksintressena för kulturmiljövården i kommunen. Det är främst inom riksintresset Älmhults stationsområde där det finns ett visst tryck och någon enstaka bygglovsansökan har gjorts i riksintresset Råshult.



*Höö gård. Foto: Jan Norrman.*

Hittills har det inte varit några problem i bygglovshandläggningen, men det har blivit en diskussion kring vad som kan tillåtas i området omkring Råshult.

Urvalet av riksintressen för kulturmiljövården är de nöjda med och tycker att det är bra att det är blandade typer av miljöer. Fler riksintressen är inget som kommunen strävar efter, men ur Länsstyrelsens synvinkel skulle kanske Såganäs och Bökhult vara intressanta. Vad det finns för kunskapsunderlag för riksintressena för kulturmiljövården var Mathias Karlsson osäker på, men mycket underlag finns troligen för åtminstone Råshult och Höö.

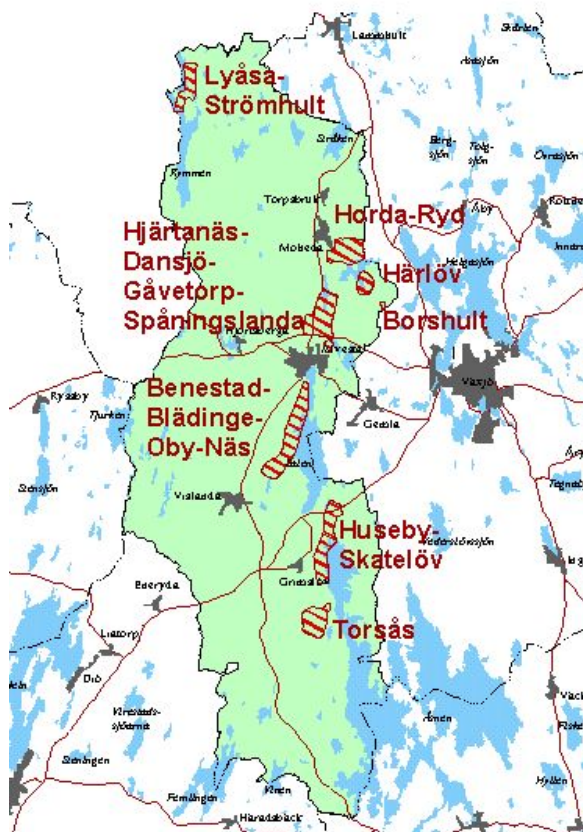
Kommunikationen med Länsstyrelsen anses fungera bra. Ofta har politiker, tjänstemän och Länsstyrelsen olika synvinklar, men detta ses som något positivt. Det som främst skulle kunna förbättras är att dialogen med Länsstyrelsen sker innan bygglovsansökan kommer in. Detta skulle kunna göras genom ett ökat antal möten i varje enskild kommun med fokus på kommunens riksintressen och vad man kan tillåta inom dessa för att låta områdena utvecklas.

På grund av situationen med ett utpekad utbyggnadsområde i översiktsplanen vid Römningen är det detta område i kommunen som anses vara mest angeläget att få en fördjupad beskrivning av. Även riksintresset Råshult upplevs som angeläget då det kommit in bygglovsansökningar i området som varit svåra att ta ställning till. Eventuellt kommer man att införa områdesbestämmelser eller detaljplane-lägga området. Trots exploateringstryck i riksintresset Älmhults stationssamhälle så upplever de här inga större problem. I området finns ett tydligt värde och det finns en ambition att ta vara på detta, så den exploatering som sker här är främst i form av förtätning genom att exempelvis bebygga ödetomter. En centrumplan över Älmhults centrum är under arbete och i denna vill de ta hänsyn till kulturmiljövården. Inte heller riksintresset Höö har de några problem med.



## Kartor och värdebeskrivningar

Alvesta kommun

**Benestad-Blädinge-Oby-Näs [G 17]** (Aringsås och Blädinge sn)

*Motivering:* Fornlämningsstråk med gravar av olika typer från slutet av stenålder och in i järnålder. Stråken har tydlig koppling till de äldsta byarnas inägomark och bebyggelselägen och är väsentliga inslag i den värendska centralbygden. (Fornlämningsmiljö, Herrgårdsmiljö, Bymiljö).

*Uttryck för riksintresset:* Flera gravfält och andra fornlämnningar, främst från järnåldern. Enstaka hällkistor, ett flertal rösen, högar, stensättningar, domarringar och resta stenar. Flera gravfält med varierad sammansättning, främst med högar och runda övertorvade stensättningar. I anslutning till Blädinge skålgropsförekomster. Betespräglad odlingslandskap med herrgårdar och byar. Blädinge *sockencentrum*.

**Borshult [G 19]** (Härlövs sn)

*Motivering:* Bymiljö med karaktär av oskiftad by med i stort sett oförändrad bebyggelsestruktur sedan 1824. (Odlingslandskap).

*Uttryck för riksintresset:* Ett par rikt utsmyckade mangårdsbyggnader och vägen mellan manbyggnaderna och ladugårdarna. Odlings-, slätter- och betespräglad landskap, där det tidiga 1800-talets struktur av inägo- och utmark kan skönjas.

### **Hjärtanäs-Dansjö-Gåvetorp-Spåningslanda [G 18]** (Lekaryds och Aringsås sn)

*Motivering:* Odlingsskapslandskap med lämningar från förhistorisk tid och med herrgårds- och allmogebefästelse från främst 1700- och 1800-talen. (*Fornlämningssmiljö, Herrgårdssmiljö, Bymiljö*).

*Uttryck för riksintresset:* Lekaryd med medeltida kyrkplats är präglad av stordrift på grund av laga skifte.

Hjärtanäs är en *radby* med bebyggelsen på ursprunglig plats trots att byn genomgått enskifte. Välbevarad och tidstypisk bebyggelse, bl.a. Gåvetorps herrgård från 1803 och Dansjö från 1930-talet. Åkrar och betesmark med gravfält, gravrösen, stenmurar och alléer samt odlingsspår framför allt i Spåningslanda.

### **Horda-Ryd [G 21]** (Moheda sn)

*Motivering:* Odlingsskapslandskap präglad av laga skifte och med välbevarade högt belägna gårdsbildningar från 1850-1900. (*Fornlämningssmiljö, Gårdssmiljö*).

*Uttryck för riksintresset:* Fossil åkermark med stenmurar och odlingsrösen. Mangårdsbyggnader av parstugukaraktär. I området ingår också ett gravfält och några ensamliggande rösen.

### **Huseby-Skatelöv [G 16]** (Skatelövs sn)

*Motivering:* A. Järnbruks- och *herrgårdssmiljö* där bruket, beläget vid kommunikationsstråk, har bildat grunden för den småländska industrialiseringen. (*Bruksmiljö*).

B. *Sockencentrum* i *odlingsskapslandskap* med en betydande fornlämningskoncentration från såväl brons- som järnålder och ett bra exempel på omfattande järnåldersgravfält längs åsrygg. (*Fornlämningssmiljö*).

*Uttryck för riksintresset:* A. Bruket, anlagt 1629 vid Helige å på näset mellan sjöarna Salen och Åsnen.

Anläggningar för järnhantering, träindustri och jordbruk samt corps de logis från 1844 med park, arbetarbostäder och spår av äldre bebyggelse. Runt och norr om bruket ett storskaligt *odlingsskapslandskap* som illustrerar effektivitetssträvandena i jordbruket runt sekelskiftet 1900. Torp på godsets utmarker samt kolbottnar i omgivande skogsmark.

B. Skatelöv, sockencentrum med kyrka och sockenstuga från tidigt 1800-tal. Medeltida kyrkplats och flera hällkistor från slutet av stenåldern och övergångstiden mot bronsåldern samt flera gravfält från järnålder utmed åssträckning väster om Skatelövsfjorden med stensättningar, högar, rösen.

### **Härlöv [G 20]** (Härlövs sn)

*Motivering:* Kyrkby sedan medeltiden med sockencentrum, *smedja* och välbevarade gårdsgroppningar från 1800-talets första hälft. (*Fornlämningssmiljö, Odlingsskapslandskap*).

*Uttryck för riksintresset:* Kyrka från slutet av 1600-talet med Sveriges hittills enda till medeltiden daterade klockstapel. Bebyggelsen med välbevarade mangårdsbyggnader och ekonomibygnader ligger utmed landsvägen och präglas av återuppbyggnaden efter en brand 1838. Odlingsskaps- och betespräglad landskap, ett gravfält av järnålderskaraktär. Laga skiftet är ej fullt genomfört i området.

### **Lyåsa-Strömhult [G 22]** (Slätthögs sn)

*Motivering:* Odlingsskapslandskap med småskaliga byar i marginalbygd på gränsen mellan Varend, Njudung och Finnvedens folkland. (*Bymiljö*).

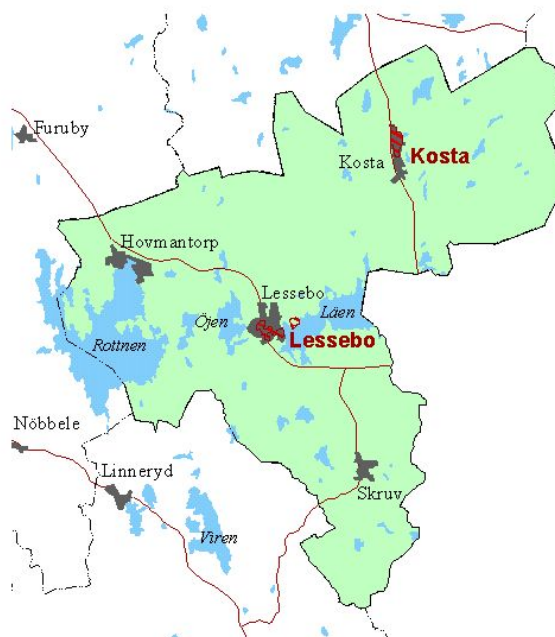
*Uttryck för riksintresset:* I Lyåsa ligger bebyggelsen utmed byvägen medan Strömhult har mer oregelbundet placerad bebyggelse. Laga skiftespräglad landskap med bevarade odlingsrösen, stenmurar och äldre stensluttningar.

### **Torsås [G 15]** (Västra Torsås sn)

*Motivering:* Laga skifteslandskap runt före detta kyrkplats med bebyggelse från det sena 1800-talet. (Fornlämningssmiljö).

*Uttryck för riksintresset:* Ett öppet odlings- och beteslandskap som främst präglats av det sena 1800-talets stordrift och senare tids stenröjning. Den gamla bykärnans läge vid den medeltida kyrkplatsen är tydlig med några vägar i sträckning från sent 1700- och tidigt 1800-tal. Området har fornlämningar främst från bronsåldern.

### *Lessebo kommun*



### **Kosta [G 32]** (Ekeberga sn)

*Motivering:* Länets äldsta sammanhållna bruksmiljö med bevarad struktur, bebyggelse och funktioner.

*Uttryck för riksintresset:* Traditionellt bebyggelsemönster och ålderdomlig relation mellan byggnader och vägsystem. Bruket grundades 1742 och dagens glashyttor härrör från 1902 och 1978.

### **Lessebo [G 31]** (Hovmantorps sn)

*Motivering:* Bruksmiljö med bebyggelse från 1700- och 1800-talen med omland. (Bymiljö).

*Uttryck för riksintresset:* Järnbruk anlagt 1658 och under 1800-talet omvandlat till träindustri och pappersbruk. Två tidsåldrars *egnahemsområden* uppbyggda i planmässiga former. Lämningar efter Läseboda by i form av husgrunder, källor och invallningar.

## Ljungby kommun



### **Bolmsö kyrkby [G 13]** (Bolmsö sn)

*Motivering:* Fornlämningsmiljö och sockencentrum.

*Uttryck för riksintresset:* Fem höggravfält från yngre järnålder, i ett fall med inslag av resta stenar, samt några spridda högar. Kyrkbybebyggelse med många traditionellt utformade mangårdsbyggnader. Den nuvarande kyrkan är från 1865. Intill denna ligger församlingshemmet som tidigare var skola och sockenstuga.

### **Hallsjö [G 12]** (Dörarps sn)

*Motivering:* Odlingslandskap med väl sammansatt fornlämningsmiljö som utvisar lång bosättnings-kontinuitet invid en på 1500-talet övergiven kyrkplats.

*Uttryck för riksintresset:* Öppet odlingslandskap med rösen från bronsåldern och två järnåldersgravfält; ett omfattande och utpräglat höggravfält från yngre järnålder, ett mindre varierat gravfält. Medeltida *kyrkoruin*.

### **Hamneda [G 7]** (Hamneda sn)

*Motivering:* Centralbygd vid viktigt kommunikationsstråk som ger en uppfattning om kyrkans, gästgivargårdens och stationens betydelse för samhällsutvecklingen. (*Kommunikationsmiljö, Fornlämningsmiljö, Borgmiljö*).

*Uttryck för riksintresset:* Sockencentrum vid Lagaån med ruin av 1100-tals kyrka, nygotisk kyrka, skola och sockenstuga. Gamla riksvägen med gästgivargård, milstolpe och stenvalvsbro. Välbevarat *stationssamhälle* från tiden omkring 1900. I området ingår också förhistoriska gravfält, äldre stenbundna åkrar samt en borgruin från medeltiden.

### **Hörda-Klövaryd [G 11]** (Berga och Ryssby sn)

*Motivering:* Laga skifteslandskap med ovanligt välbevarad bebyggelse som är grupperad utmed en nära milen lång vägsträcka.

*Uttryck för riksintresset:* Ett 50-tal gårdar i en struktur som präglats av 1869 års laga skifte. Totalavröjda åkrar avgränsade av diken och stenvägar. Monumentala odlingsrösen och stentippar. Äldre stenbundna åkrar och ängsmarker med små röjningsrösen.

### **Lida-Husaby [G 10]** (Bolmsö sn)

*Motivering:* Rik *fornlämningsmiljö* från bronsålder och järnålder, som indikerar att Bolmsö under yngre järnålder framstår som centrum i en större region.

*Uttryck för riksintresset:* Rösen och tre järnåldersgravfält, dominerade av högar, i ett fall med domarringar. Bebyggelsens lokalisering är präglad av det år 1859 genomförda *laga skiftet*.

### **Tjust [G 9]** (Bolmsö sn)

*Motivering:* Fornlämningsmiljö med betydande koncentration av fornlämningar som utvisar långvarigt markutnyttjande och kontinuitet i bosättningen från slutet av yngre sten- till järnålder.

*Uttryck för riksintresset:* En hällkista i stensättning, rösen, treuddar, resta stenar, högar samt ett stort järnåldersgravfält med ca 60 högar och en rest sten. *Odlingslandskap* med totalröjda åkrar i krönlägen, odlingsrösen, stenmurar och diken.

### **Toftaholm [G 14]** (Dörrarps sn)

*Motivering:* Fornlämningsmiljö från brons- och järnålder i kommunikationsstråk vid sjön Vidöstern med lämningar efter befästa anläggningar både från medeltid och från 1600-talet. (*Kommunikationsmiljö, Skansmiljö, Borgmiljö, Herrgårdsmiljö, Odlingslandskap*).

*Uttryck för riksintresset:* Rösen och skålgropsförekomst från bronsåldern, ett yngre järnåldersgravfält med högar och en runsten. Lämningar efter en befäst senmedeltida sätesgård på "Stenhusholmen" mitt för Toftaholm samt efter en skans från 1650-talet. Herrgårdsanläggning med byggnader från 1700-talet till 1900-talet i strängt symmetrisk uppbyggnad. Odlings- och betespräglad landskap med sentida mossodlingar vid inägomarkernas periferi.

### **Trotteslöv Össlöv Fallnaveka [G 8]** (Berga sn)

*Motivering:* En av länets tätaste och mest omfattande *fornlämningsmiljöer* med osedvanligt många järnåldersgravfält som har en tydlig koppling till de äldsta byarna samt med länets största skeppssättning. (*Bymiljö*).

*Uttryck för riksintresset:* Ca 12 höggravfält, varav några med inslag av resta stenar, på små höjdsträckningar i *odlingslandskapet* och rumsligt kopplade till byarna. Nära Össlöv ev. över 40 m lång skeppssättning. Vid Trotteslöv en runsten. Av byarna har bebyggelsen i Fallnaveka fått sitt läge och karaktär i samband med *laga skiftet* år 1842.

*Markaryds kommun har f.n. inga riksintressen*

## Tingsryds kommun



### **Blidingsholm [G 1]** (Almundsryds sn)

*Motivering:* Kommunikationsmiljö, sedan medeltiden möte mellan olika transportleder. (Fasta fisken, Fästnings- och skansmiljö).

*Uttryck för riksintresset:* I anslutning till en åtta spann lång stenvalvsbro över vattenleden vid Åsnens utlopp finns fasta fångstanordningar för ålfiske av gamla anor. Ledens forna betydelse bestyrks av en medeltida befästningsanläggning. Två järnvägsbroar utmed numera nedlagda järnvägen Urshult - Ryd.

*I området finns även:* Boplatslämningar från stenåldern samt Blidingsholms år 1826 enskiftade gård.

### **Korrö [G 2]** (Linneryds sn)

*Motivering:* Småskalig *tidigindustriell miljö* från 1800-talet med anor från 1500-talet, med omgivande *odlingslandskap* som ger en uppfattning om det historiska sambandet mellan de agrara och de industriella näringarna.

*Uttryck för riksintresset:* Hantverksby vid Ronnebyån med Korrö gård från 1700- och 1800-talet och kvarn, garveri, färgeri, såg och skomakeri. Ängs- och hagmark utmed ån präglad av bete och slätter.

### **Ängsfruktodlingsområdet kring Åsnen [G 35]** (Urshults sn)

*Utredningsområde.*

Område med större ängsfruktodlingar där markägarna har för avsikt att hålla sina odlingar i hävd.

## Uppvidinge kommun



### **Granhult [G 34]** (Nottebäcks sn)

*Motivering:* Odlingslandskap med ett av Sydsveriges bäst bevarade fossila åkersystem från järnåldern samt kyrkplats med Sveriges äldsta daterade träkyrka från 1200-talets förra hälft. (Kyrkomiljö, Fornlämningsmiljö).

*Uttryck för riksintresset:* 1200-tals kyrka av trä med klockstapel och stiglucka samt kaplansboställe från 1700-talet. Utskiftad kyrkbybebyggelse. Övergivna åkersystem från järnåldern med stensträngar och vallar. Omfattande områden med odlingsrösen och spår av 1800-talets torpanläggning i form av byggnader, små inägotter och rester efter *torp* i skogen.

Granhults kyrka har en egen hemsida [www.granhultskyrka.org](http://www.granhultskyrka.org)

### **Sävsjö [G 33]** (Lenhovda sn)

*Motivering:* Ett av Sydsveriges största sammanhängande och bäst bevarade och mest illustrativa fossila odlingslandskap från järnålder och medeltid. (Forn- och medeltida agrar miljö).

*Uttryck för riksintresset:* Omfattande, fossilt odlingslandskap i nuvarande ängs- och hagmark, med fossila åkrar i form av bandparceller anlagda under järnåldern, stensträngar, odlingsrösen, stenmurar och vägsystem samt ett järnåldersgravfält, allt kopplat till den på 1600-talet övergivna byn Sävsjö, vars medeltida tomt, med rötter i järnålder, ingår i området.

## Växjö kommun



### **Bergkvara [G 26]** (Bergunda sn)

*Motivering:* Välbevarad herrgårdsmiljö som en gång utgjorde senmedeltidens största godsbildning, i det dåtida Sydsverige. (Borgmiljö).

*Uttryck för riksintresset:* Ruin av Arvid Trolles "fasta hus" från 1480-talet nära herrgårdsanläggningen i sengustaviansk stil med monumentala ladugårdsbyggnader från omkring 1900, alléer och ett odlings- och betespräglad landskap. I norr *torpbebyggelsen*, i söder *sockencentrum* med medeltida kyrka med försvarstorn.

### **Billa-Hemmesjö [G 25]** (Hemmesjö sn)

*Motivering:* Odlingslandskap som pedagogiskt visar en bygds framväxt från förhistorisk tid till sent 1800-tal. (Fornlämningsmiljö, Kyrkomiljö, Gårdsmiljö).

*Uttryck för riksintresset:* Hemmesjös 1100-talskyrka. Den nya kyrkan från 1848 uppfördes långt ifrån den medeltida, närmare Åryds järnbruk. Vägen mellan kyrkorna löper centralt genom den odlade bygden och kantas av odlingslandskap med välbevarade gårdsbildningar, stenmurar, odlingsrösen m.m. samt ensamliggande eller i mindre grupper belägna rösen och kvadratiska stensättningar, som utom bosättning under bronsålder och äldre järnålder. Norr om Hemmesjö finns ett yngre järnåldersgravfält.

### **Dädesjö [G 28]** (Dädesjö sn)

*Motivering:* Samhälle som visar *marknadsplatsens*, kyrkans och järnvägens betydelse för samhällsbildningen under århundradena. (Järnvägsmiljö).

*Uttryck för riksintresset:* Välbevarat *sockencentrum* där 1200-talskyrkan med unika takmålningar med Staffanslegenden bevarats tack vare en mellanperiod som sockenmagasin. Två olika generationers prästgårdar. Nuvarande kyrkan från 1790-talet. Fungerande marknadsplats med lång tradition. Stationshus och järnvägsmagasin.



### **Hult-Sandsjö-Ormesberga [G 29]** (Ormesberga sn)

*Motivering:* Fornlämningsmiljö, rösestråk från bronsåldern med monumentala rösen inom ett av landets rösetätaste områden och i anslutning till ett *laga skifteslandskap*.

*Uttryck för riksintresset:* Cirka 15 rösen, några av betydande storlek. Odlingslandskapet har bystrukturer och gårdsbildningar som ger en bild av samspelet mellan bebyggelse och odlad mark efter laga skiftet.

*Sockencentrum* med kyrka från 1600-talet, som har tornbyggnad från 1842. Kyrkan ligger strategiskt högt lokaliserad i medeltida läge.

### **Ingelstad-Torås-Torsjö [G 24]** (Östra Torås sn)

*Motivering:* Odlingslandskap i den Värendska *centralbygden* med lång bebyggelsekontinuitet och med den monumentala storhögen Inglingeög, på länets största gravfält. (*Fornlämningsmiljö*).

*Uttryck för riksintresset:* Flera rösen, enstaka och i grupper samt tre gravfält med högar med storhögen Inglingeög på det största gravfältet och en runsten på ett av de mindre. Rönjningsröseområden i anslutning till dagens åkermark. Landskapet har talrika spår efter äldre odling och Torsjö är starkt präglad av *laga skifte*. Den välbevarade 1800-talsbebyggelsen vittnar om ekonomiskt välstånd. *Sockencentrum* med kyrka från 1848 på den medeltida kyrkans plats och sockenstuga från 1800-talets andra hälft.

### **Jät [G 23]** (Jäts sn)

*Motivering:* Odlingslandskap som visar kontrasten mellan herrgårds- och bondejordbruk. (*Herrgårdsmiljö, Bymiljö, Kyrkomiljö, Fornlämningsmiljö*).

*Uttryck för riksintresset:* Jätsbergs säteri från 1600-talet med nuvarande herrgård uppförd runt 1800 och med stora ekonomibyggnader, alléer och utmarkstorp samt stora fält. Kulturmarken kring byn Östra Jät, där den gamla kyrkan från 1200-talet ligger, präglas av stenmurar, odlingsrösen och brukningsvägar. Inom området finns också fornlämningar med gravfält och större rösen samt den nya kyrkan från början av 1900-talet.

### **Lädja-Rösås [G 30]** (Bergs sn)

*Motivering:* Odlingslandskap med spår av bosättningar från förhistorisk tid till 1800-talets laga skifte. (*Fornlämningsmiljö, Bymiljö, Kvarnmiljö*).

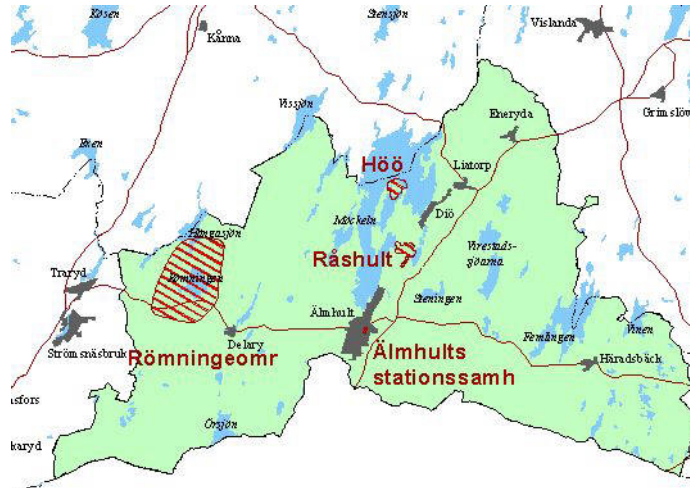
*Uttryck för riksintresset:* Minnen från medeltida kolonisation, historisk säteribildning och 1800-talets uppodling kan skönjas i landskapet där ängs- och hagrester sträcker sig från byarnas inägomark ut till marginalmarkernas *torprester*. Stenmurar, odlingsrösen, husgrunder samt kvarn- och dammröner. Väl synliga rösen av sten- och bronsålderskaraktär. Omfattande rönjningsröseområde i anslutning till gravlämningar. Välbevarad bebyggelse, präglad av *laga skiftet*.

### **Växjö stad [G 27]**

*Motivering:* Stifts- och residensstad av medeltida ursprung med dominerande domkyrkoområde och successivt framvuxen rutnätsplan som speglar stadsutvecklingen under 1600- och 1800-talen. (*Skolstad*).

*Uttryck för riksintresset:* Kyrkomiljön med den medeltida domkyrkan, Gamla gymnasiet och andra skolbyggnader, biskopsgården Östrabo i avskildhet från och förening med staden samt f.d. domprostgården. 1600-talsstaden med gatunätets grunddrag, tomtstruktur och spår av den tidigare västra infarten. Senempirestadens utvidgningar och låga, ofta putsade bebyggelse samt det sena 1800-talets esplanadstad med tillväxt mot söder, väster och norr. Fondbyggnader som markerar rutnäts avslutning vid olika tidpunkter, torg och öppna platser, utblickar, parker och grönstråk. Offentliga byggnader och annan bebyggelse som hör samman med förvaltningsstaden. Gamla infartsvägar och stadens direkta övergången i öppen landsbygd åt öster. Offentliga byggnader, parker och järnvägsområdet.

## Älmhults kommun



### Höö [G 6] (Stenbrohults sn)

*Motivering:* Ensamgård där den rumsliga fördelningen mellan tomt, åker, äng och utmark fortfarande i huvudsak speglar förhållandena före de genomgripande förändringarna av jordbruket ca 1800.

*Uttryck för riksintresset:* Hemmanet utgör en samlad miljö som i väsentliga drag bevarar markslagstrukturen av ett äldre gårdsbruk, bl.a. med slåttad äng. I anslutning till gårdsbebyggelsen finns rester efter en äldre, möjligen medeltida gårdsanläggning.

### Råshult [G 5] (Stenbrohults sn)

*Motivering:* Odlingslandskap i Carl von Linnés födelsebygd med komministerbostället Råshult, som visar strukturen av olika markslag från tiden före lagaskiftet, samt *sockencentrum* med 1800-talsprägel. (*Kognitiv miljö, Fornlämningsmiljö, Vägmiljö, Boställsmiljö*).

*Uttryck för riksintresset:* Komministerbostället Råshult från 1700-talet, centrum för Linnékulten. Odlingsmarken är unik, eftersom den hävdas för att visa inägomark och utmark, så som landskapet såg ut före lagaskiftet. Ett par kilometer härifrån av 1800-talet präglat sockencentrum med kyrka, sockenstuga, kyrkstallar och kyrkoherdeboställe. Här visas byggnadsbeståndet och åkerns arrendering på 1800-talets jord. I området ingår också fornlämningar, bl.a. tre rösen och ett gravfält som har lång tidsmässig spridning. Åsvägen "Gettryggen" har sannolikt förhistoriskt ursprung.

### Römningeområdet [G 4] (Göteryds sn)

*Motivering:* Fornlämningsmiljöer kring sjön Römningen med ett av landets tätaste bestånd av hällkistor från yngsta stenålder och övergångstiden mot äldre bronsålder med anslutande strandanknutna boplatser.

*Uttryck för riksintresset:* Något indraget från strandzonen finns ett 40-tal hällkistor, flertalet i rösen och några i stensättningar. Dessutom finns rösen utan synlig hällkista, några stensättningar samt, anslutande till strandzonen, flintförande boplatser.

*I området ingår även:* Ett odlingslandskap med stenröjda åkrar, steniga ängs- och hagmarker och stenmurar. Den högt belägna radbyn Sjuhult har sedan laga skiftet utspridd bebyggelse med mangårdsbyggnader från sekelskiftet 1900.

### **Älmhults stationssamhälle [G 3]**

*Motivering:* Planmässigt uppbyggt järnvägssamhälle som speglar det sena 1800-talets stadsbyggnadsideal. (Stationssamhälle).

*Uttryck för riksintresset:* Stadsmässig, regelbunden rutnätsplan från 1860-talet med monumentalt centralstråk framför järnvägsstationen, trädplanterade gator, tomtstruktur och byggnader.