



# Östrabo biskopssäte

Byggnadsminnen i Kronobergs län

Oratio,

quam habuit, dum in vivis erat,

O. Wallquist, Episc. Nexion. in Syn.  
1797.

In nomine Sanctæ Trinitatis, Patris, Filii et Spiritus

Tibi, o Misericors et Omnipotens Deus, quas pe  
cipere prospit, debemus et agimus Gratias, quod  
annium proxime præterlapsum, res nostras

lesiasticas, salvas et integras esse iusseris,

um <sup>M</sup> <sup>S</sup> <sup>T</sup> <sup>A</sup> <sup>M</sup> <sup>A</sup> <sup>D</sup> <sup>L</sup> <sup>V</sup> <sup>M</sup>

et Sapientissimum Principem, clypeo

isti Regiam Domum universam tenuisti fe  
ue amantissimi adiuvisti Thori beatus

# Östrabo biskopssäte

Byggnadsminnen i Kronobergs län

Copyright © 2011 Länsstyrelsen i Kronobergs län

Text: Thomas Lissing

Layout: C/o Lillebil AB

Tryck: Davidsons tryckeri, Växjö

ISBN: 978-91-89285-26-2

Dnr: 439-4069-10

# Innehåll

Förord .....	7
Inledning.....	8
Biskopsstaden Växjö .....	12
Olof Wallquist bygger nytt .....	20
Arkitekt Olof Tempelman .....	22
Exteriör .....	26
Interiör.....	32
Trädgård och park .....	42
Flygelbyggnader .....	46
Biskopar på Östrabo.....	52
Riksintresse och byggnadsminne .....	62
Litteratur.....	66

## Östrabo biskopssäte

Det stora lunettfönstret ger ljus åt den oinredda vindsvåningen. Härifrån har man också en storslagen utsikt över kyrkan och staden. Foto: Thomas Lissing.



# Förord

Växjö stads månghundraåriga historia går än idag att känna igen både bland gator och platser men framförallt genom de äldre byggnader som finns bevarade. De äldsta husen har alla en koppling till Växjö stifts bildande omkring 1170. Området vid Växjösjöns strand med Domkyrkan från 1200-talets slut och det gamla gymnasiet - Karolinerhuset från 1715 - var centrum i det gamla Växjö.

Biskopens bostad Östrabo har en framträdande placering högt uppe på den östra kullen utanför den gamla staden. Dess inägor i backen är kvar och berättar om den tid då staden inte kunde överleva utan landsbygd. Staden var tidigare helt och hållet omgiven av landsbygd och inte förrän vid 1800-talets slut började man bebygga områdena utanför den direkta stadskärnan.

Det var den färgstarke biskopen Olof Wallquist (1755-1800) som verkade för att en ny biskopsgård uppfördes. Huset byggdes i timmer i två våningar under åren 1792-1796 efter ritningar av Olof Tempelman, vid tiden en av landets främsta och tongivande nyklassicistiska arkitekter. Byggnaden har därefter haft många boende och besökare. Mest känd är biskopen och nationalskalden Esaias Tegnér (1782-1846), som blev biskop 1824 och bodde där fram till sin död 1846.

Östrabo förklarades som statligt byggnadsminne 1935 med Riksantikvarieämbetet som tillsynsmyndighet. När Svenska kyrkan skiljdes från staten år 2000 överlämnades detta ansvar till Länsstyrelsen.

Först ut i Länsstyrelsens nya skriftserie kring byggnadsminnen i Kronobergs län är denna skrift om Östrabo. Förhoppningen är att byggnadens historia ska väcka intresse och bli mer känd. Författaren är fil. kand., författare och frilansjournalisten Thomas Lissing, Växjö.

*Kristina Alsér*  
Landshövding

*Heidi Vassi*  
Länsantikvarie

# Inledning

På en kulle strax öster om de centrala delarna av Växjö står biskopsgården Östrabo. Med sin upphöjda placering har den bokstavligen talat staden för sina fötter och tack vare sitt avskilda läge har den också klarat sig från de omfattande bränder som ödelade Växjö vid 1800-talets mitt. Huvudbyggnaden, med sin gustavianska fasad och sin gula panel, har sedan länge varit en markör för stiftets överhuvud och ett av traktens mest igenkända landmärken.



Biskopsgården Östrabos huvudbyggnad, år 2010. Foto: Thomas Lissing.



Ingegerd Beskows målning visar hur Östrabo-  
backen ännu långt in på 1900-talet brukades  
som åkermark. Foto: Thomas Lissing.



Östrabo mot trädgårdssidan.

Foto: Dennis Olsson, 2011.



Den ståtliga mangårdsbyggnaden uppfördes under 1700-talets sista årtionde och ritades av arkitekten Olof Tempelman. Initiativtagare var den dåvarande biskopen Olof Wallquist, som inte nöjde sig med den gård som stod till hans förfogande nere i staden. Resultatet blev en byggnad i tidsenlig gustaviansk klassicism, en representativ bostad och arbetsplats för stiftets biskop och domkapitel. Det dröjde ett tjugotal år från byggnationen innan huset fick sin avsedda träpanel i ljusgul färg, men sedan dess är

exteriören relativt välbevarad. Interiören har dock omändrats vid ett flertal tillfällen.

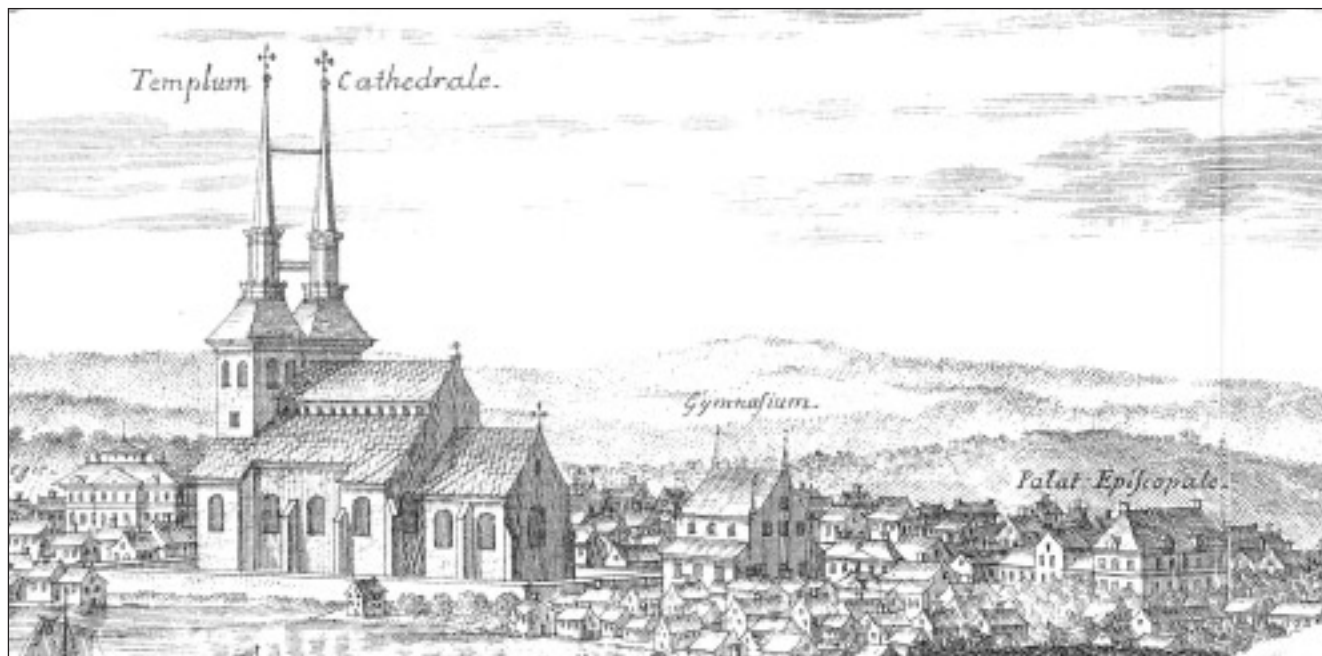
Med sina fyra flygelbyggnader, några mindre uthus, parken samt den ursprungliga allén ner mot staden, bildar biskopsgården Östrabo ett väl sammanhållet och kulturhistoriskt intressant område. Östrabo, som sedan år 2000 ägs och förvaltas av Växjö stift, byggnadsminnesmärktes år 1935 och ingår med de intilliggande åkermarkerna inom en kulturmiljö av riksintresse – Växjö stad.

Översiktsplanen visar hur Östrabo-området ter sig idag, med den nydragna trafikleden som avgränsare i väster. I det sydvästra hörnet av Östrabobacken syns Sigfridskällan med sin rundade stenmur.



# Biskopsstaden Växjö

Som biskopssäte har Växjö gamla anor. Legenden berättar att ärkebiskopen Sigfrid från York i England kom för att kristna det svenska folket vid 1000-talets mitt. Med sig hade han sina tre systemsöner; Unaman, Sunaman och Vinaman. Sigfrid gjorde stora insatser som missionär i hela landet, men det var i Växjö som han kom att sätta sin tydliga prägel.

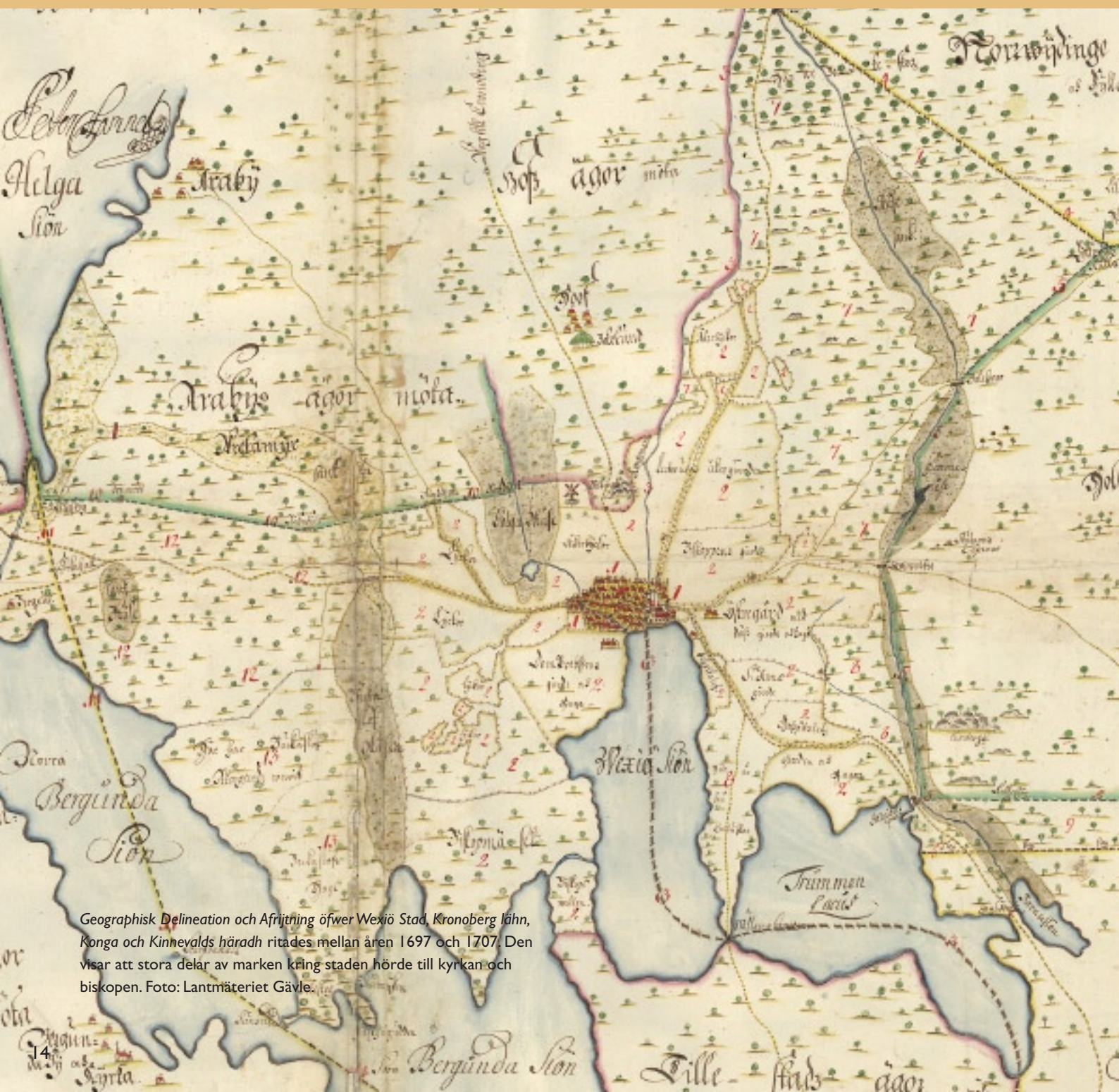


Kopparsticksvy över Växjö, ur Erik Dahlberghs *Suecia Antiqua et Hodierna*, så som staden tedde sig år 1708. Till höger syns biskopens "palats"; den gård som föregick Östrabo. Konstnären Johannes Aweleens skildring av de mest betydelsefulla byggnaderna bör dock tas med en nypa salt.



Biskop S:t Sigfrid finns avbildad på det senmedeltida altarskåpet i Hemmesjö gamla kyrka. I korgen bär han de tre systersönernas avhuggna huvuden. Foto: Thomas Lissing.

# Östrabo biskopssäte



Geographisk Delineation och Afriktning öfwer Wexjö Stad, Kronoberg län, Konga och Kinnevalds häradh ritades mellan åren 1697 och 1707. Den visar att stora delar av marken kring staden hörde till kyrkan och biskopen. Foto: Lantmäteriet Gävle.

Det var också här, vid Växjösjöns strand, som han lät uppföra den träkyrka som blev föregångare till den senare domkyrkan. Enligt legenden var Växjöborna till en början motsträviga, och ledda av rebellen Gunnar Gröpe lät de mörda de tre systersonerna då Sigfrid befann sig på resa. När han återvände såg han ett ljus över Växjösjön, vilket pekade ut var deras avhugna huvuden fanns.

Den helgonförklarade S:t Sigfrids existens har på senare år alltmer ifrågasatts, men oavsett sanningshalten i legenden så är han sedan gammalt mycket nära förknippad med Växjö stift. Han finns avbildad i stadsvapnet och den särskilda Sigfridsmässodagen i februari månad firas traditionsenligt med en marknad på stortorget i Växjö. Resterna av källan där han kristnade Växjöborna finns ännu kvar på Östrabos sluttning, och hans egen förmodade gravplats finns också markerad i domkyrkans mittgång.

Växjö etablerades som biskopssäte under 1100-talet. Omkring år 1170 namnger olika källor Balduinus, som troligen var den förste Växjöbiskopen.

Stiftet omfattade under medeltiden endast Varend och dess socknar, men växte efter hand. Det gjorde också den kyrkligt ägda marken, som i stort sett omgav hela den dåtida stadskärnan. Dessa områden lever idag kvar bara genom sina namn, exempelvis S:t Annae gårde, Lekamensgårdet och Biskopsnäset. Vid medeltidens slut fanns här minst fem prebendegårdar; lantbruk som bidrog till kyrkans försörjning. Biskopen och domkyrkan ägde dessutom ytterligare 23 gårdar runt om i

A. Bergius ritade den detaljerade stadskartan 1783, ett decennium innan den nya biskopsgården började uppföras. Strax nordost om domkyrkan kan man tydligt se den gamla biskopsgården, med alla sina sju byggnader, utmärkt med ett E. Foto: Lantmäteriet Gävle.



Växjö socken, av vilka Kronoberg blev huvudgård. Det fanns också flera socknar utanför staden som tjänade som prebenden för kyrkan och av dem var Hemmesjö och Tegnaby knutna direkt till biskopen.

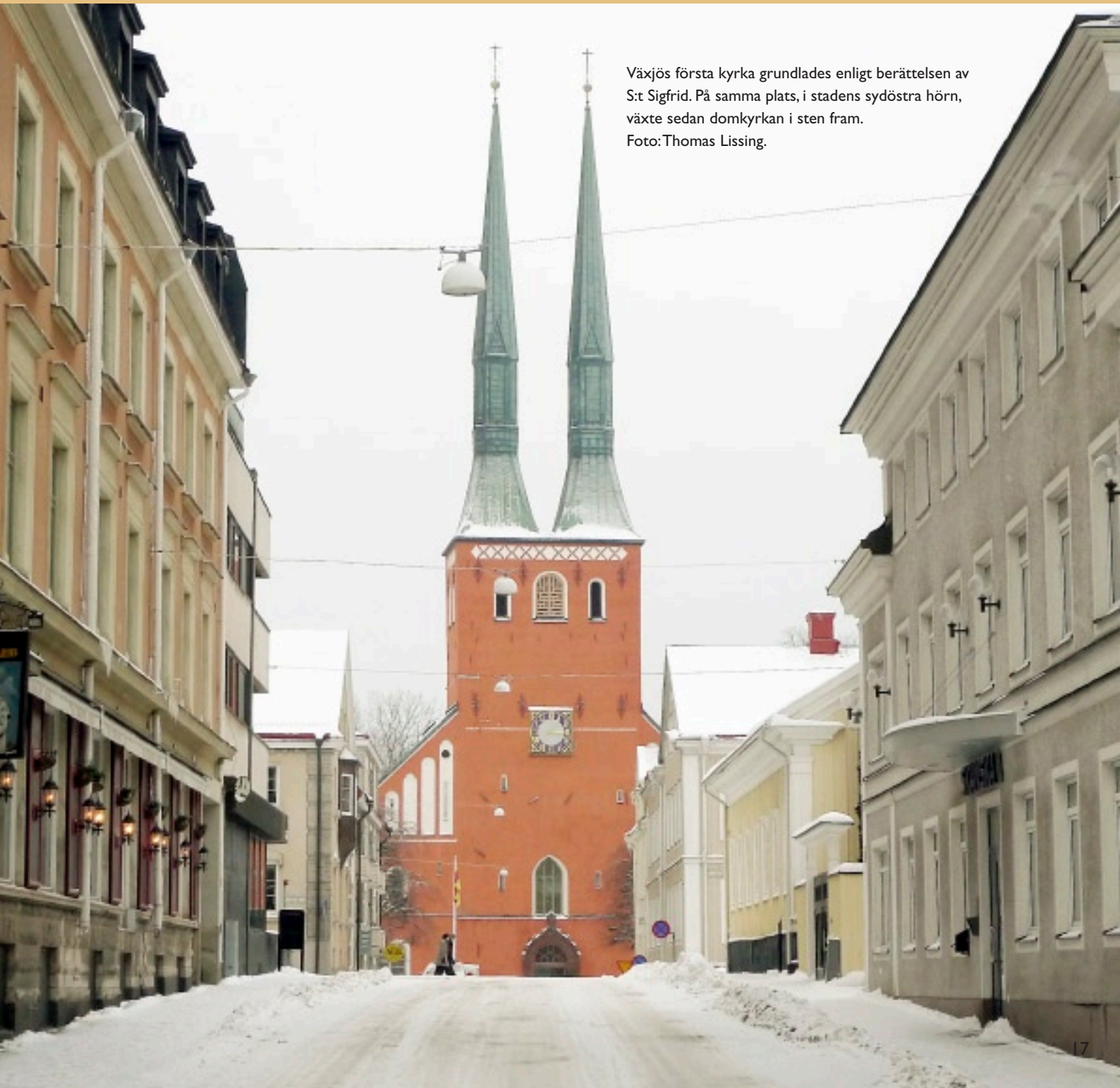
Ända fram till modern tid fungerade biskopen även som eforus, det vill säga inspektör för gymnasiet. Det innebar att han var med och utnämnde lärare och att bråk inom skolan i sista hand avgjordes av honom. Biskopen hade därför en tydlig koppling till skolstaden Växjö.

Den första kända biskopsbostaden i Växjö stift låg troligtvis på Helgö i Helgasjön. Denna gård övergavs vid 1400-talets mitt, då Kronobergs slott uppfördes som residens för biskopen. Men slottet kom redan hundra år senare att övertas av kronan, vilket skedde genom Gustav Vasa vid tiden för reformationen. En ny biskopsgård anlades då i närhet till Växjö stad, precis i dess östra utkant. Den var placerad strax söder om nuvarande Nortullskolan, längs med Skolgatans sträckning. I närheten stod dåtidens skolbyggnad. Biskopsgården bestod av sju huskroppar, som förutom själva bostaden även inrymde kök, brygghus, stall, svinhus, bastu, visthus m.m. Dessa låg samlade runt en gårdsplan. Här residerade biskoparna fram till 1700-talets sista decennium, då Östrabo uppfördes.

Ett stiliserat S i domkyrkans mittgång påminner om dess grundare, biskop Sigfrid. Foto: Thomas Lissing.







Växjös första kyrka grundlades enligt berättelsen av S:t Sigfrid. På samma plats, i stadens sydöstra hörn, växte sedan domkyrkan i sten fram.  
Foto: Thomas Lissing.





# Olof Wallquist bygger nytt

*Om någonsin svenska snillet i sin ursprungligt praktiska riktning i senare tider framträdt personifierat hos svensk man, så var det hos Wallquist.*

(Esaias Tegner, 12 juni 1843)



Den som drev frågan om en ny biskopsgård i Växjö, och såg till att Östrabo blev verklighet, var den färgstarka biskopen Olof Wallquist (1755-1800). Han var en driftig och energisk person som under sin korta levnad hann uträtta mycket för Växjö stad och stift.

Wallquist kom från Edsbacka socken i Närke, men gjorde efter studier i Uppsala en snabb karriär i huvudstaden. Endast 24 år gammal blev han hovpredikant hos kungamodern, änkedrottning Lovisa Ulrika, på Stockholms slott. När Lovisa avled 1782 fick Wallquist se sig om efter annat arbete, vilket inte var några problem för en man med hans goda meriter. Han tilldelades då det eftertraktade Alseda pastorat, i Småland.

Wallquist hade dock högre ambitioner, och 1786 sökte han och fick tjänsten som domprost i Växjö. Den dåvarande biskopen Olof Osander var gammal och sjuklig, så i praktiken fick Wallquist axla biskopsrollen redan från början. Året

Olof Wallquist (1755-1800), biskop i Växjö stift 1787-1800 och initiativtagare till Östrabos uppförande. Porträttet målades 1790 av Per Krafft d ä, och hänger i biskopsgårdens sessionssal.

efter blev tjänsten vakant efter Osanders frånfälle och Olof Wallquist tillträdde som ny biskop i Växjö stift, ett uppdrag som han genast tog tag i med full kraft. Samtidigt höll han kontakten med Stockholm och verkade som Gustav III's kyrkominister 1789-1792.

Wallquist var en ordningens man och uttryckte stort missnöje med sakernas tillstånd ute i stiftet. Redan samma år skickade han ut en omfattande promemoria till samtliga socknar, med ett antal konkreta frågor att svara på. Han ville försäkra sig om att god ordning upprätthölls i församlingarna och samtidigt sätta press på prästerna inför kommande visitationer.

Den dåvarande biskopsgården i Växjö ratades av Wallquist, som istället bosatte sig med sin familj på Gemla herrgård. Hans goda kontakter med Gustav III gjorde det möjligt för honom att begära att en ny biskopsgård skulle uppföras, och redan 1788 kom de första ritningarna från Överintendentämbetet, signerade av arkitekt Olof Tempelman. Byggstarten skedde under 1792 och Wallquist följde processen med största intresse och engagemang. Han var även den som såg ut platsen för biskopsgården; en kulle nordost om domkyrkan. Där skulle biskopens hus vara väl synligt för invånar-

na, samtidigt som kyrkans ledare höjde sig över stadens lukter, smittorisker och ödesdigra eldsvådor. Wallquist var noga med att den placerades i närheten av den gamla biskopsgården, varest fanns en god lägenhet på en höjd, varifrån huset ej allena skulle vinna mycket i anseende, utan även på detta ställe säkrast förvaras för vådliga händelser. Den gamla biskopsgården nedanför backen stod kvar en bit in på 1800-talet, men såldes sedan på auktion för 100 riksdaler till en privatperson, och revs.

Östrabo stod inflyttningsklart 1794 och blev hem och arbetsplats för Olof Wallquist under de sista åren i hans liv. Han dog under en riksdag i Stockholm år 1800, endast 45 år gammal.

Under sin tid i Växjö lade Wallquist grunden till både stadens bibliotek och museum. Han var en upplysnings- och bildningsmänniska som lät sitt samlande av böcker komma invånarna till del, genom att ett stiftsbibliotek inrättades i domkyrkans torn. Han lyckades med stor iver att få ihop över 6000 volymer. De mynt han också samlat kom att bilda grund i det myntkabinett som så småningom utvecklades till Smålands museum.

# Arkitekt Olof Tempelman

Arkitekten bakom Östrabo var Olof Tempelman (1745-1816). Han hade genom sina arbeten för Gustaf III, då han bland annat ritade Haga-paviljongen i Stockholm, blivit arkitekten på modet vid 1700-talets slut. Han verkade i en utpräglat klassicerande stil, där fasadens dignitet ofta förstärktes av ett tempelinspirerat mittparti med gigantiska pilastrar eller kolonner.



Porträtt av arkitekt Olof Tempelman (1745-1816).

Tempelman arbetade under lång tid för Överintendentämbetet i Stockholm och ritade där mängder av offentliga byggnader. Förutom skolor, residens och sjukhus stod han även för ritningarna till många kyrkobyggen runt om i landet. I Kronobergs län gjorde han förslag till bland annat Nottebäcks och Dädesjö kyrkor, men ingen av dessa uppfördes efter hans förslag. Inte heller Tempelmans utbyggnad av Växjö hospital, signerad 1794, blev verklighet. Däremot ritade han 1784 orgelfasaden till Söraby kyrka, vilken finns kvar än idag. Tempelmans strikt klassicerande stil gjorde stort intryck på samtidens arkitekter och fortsatte att inspirera utformningen av viktiga byggnader under första hälften av 1800-talet.

De tidigaste ritningarna till Östrabo, från 1788, utfördes troligen av arkitekten Carl Fredrik Adelcrantz. Byggnaden gestaltades då med mansardtak, runda vindskupor och med en fasad utan framträdande tempelkolonnader. Några månader senare lämnade dock Tempelman fram ett omarbetat förslag, där både interiör och exteriör förändrats. Fasaderna hade nu gjorts pampigare med högre sockel och stora pilastrar kring mittpartiet, likt en klassisk tempelgavel. Förslaget har stora

*Dessein till Biskopshus i Wexjö, samt sessions rum för Consistorium.* Olof Tempelmans ritning är daterad den 2 juni 1788 och beskriver en byggnad som inspirerats av antikens ideal.

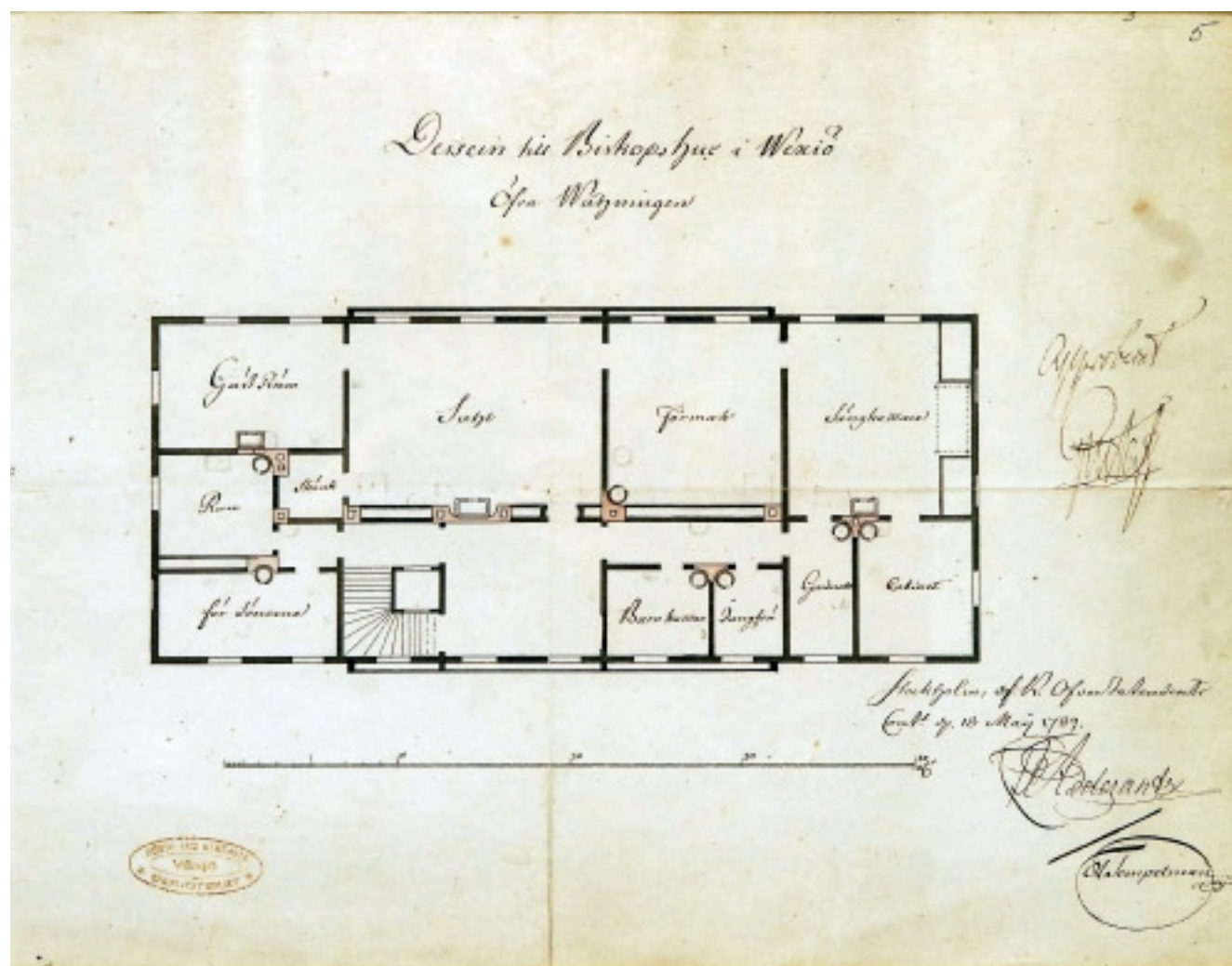
Foto: Emre Olgun / Riksarkivet.



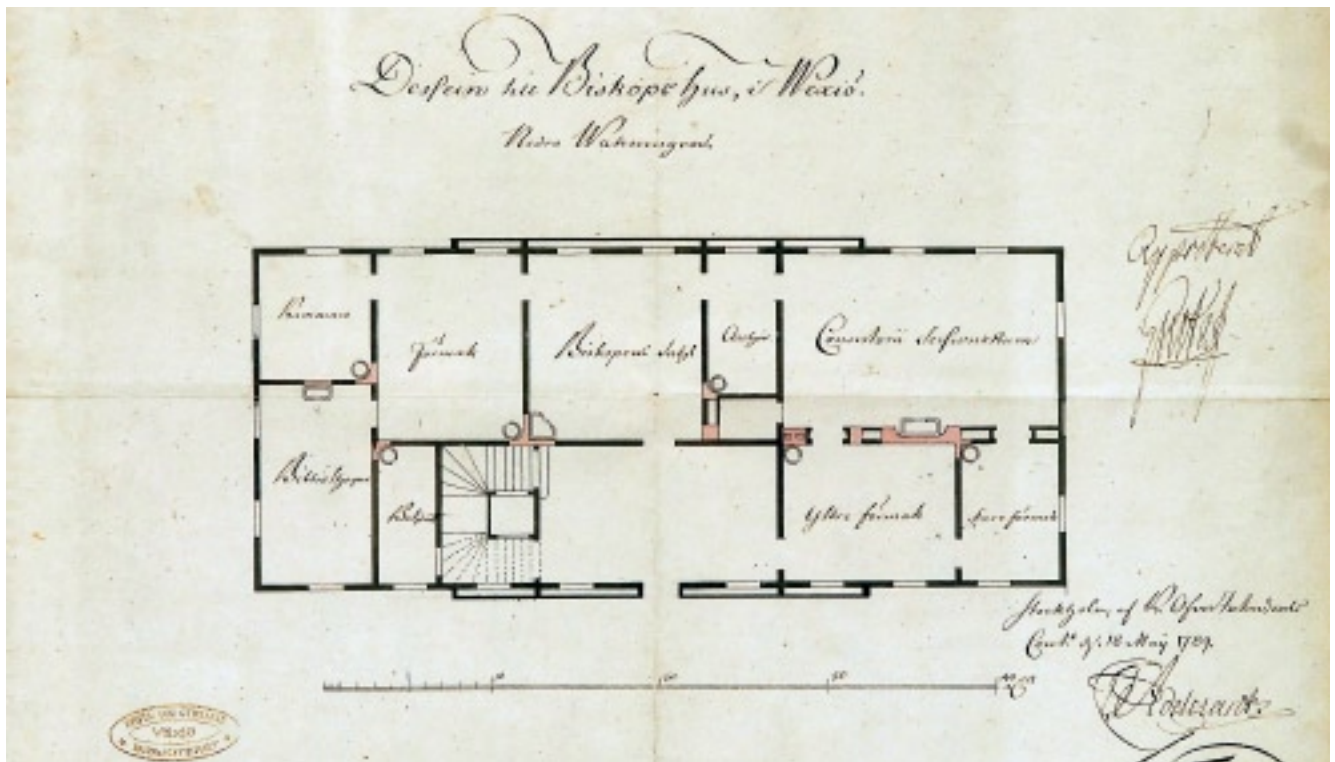
likheter med residenset i Härnösand, som Tempelman ritade några år dessförinnan. På insidan valde han att byta plats på de privata och offentliga delarna, och förlade de officiella funktionerna till första våningen. Tempelman utförde sedan ytterligare två varianter till fasad under 1789, då ärendet remitterades tillbaka till honom.

1792 utsågs Peter Wiberg från Nottebäck till byggmästare. Arbetet tog sin början strax därefter och till hösten 1793 kunde Olof Wallquist konstatera att stommen snart var färdigställd och att beslut om inredningen väntade. I november samma år skriver han i ett brev till vännen Carl Christoffer Gjörwell:

Planritningarna för de båda våningarna är från 1789 och håller samma proportioner som fasaden. De är dessutom godkända, "ap-proberade", med signatur av kung Gustav III. Foto: Thomas Lissing.







Sommaren har jag til stor del måst använda på uppförande af nytt Biskops-hus, som ock til väggar och tak blifvet färdigt. --- han [Östrabo] blir till de lärdas tjänst och att på tomten mycket gott kan tänkas, skrivas och beredas.

Den byggnad som stod färdigställd 1797, tre år efter att Wallquist flyttat in, kom dock att skilja sig på flera punkter

från Tempelmans ritningar. Bland annat gjordes den större än de mått han anvisat; 53 alnar lång istället för 48. Av byggnadstekniska skäl brädfodrades inte heller fasaderna från början, då timmerstommen först måste få tid att sätta sig. Väggarna rödfärgades istället, vilket bör ha gett biskopsbostaden ett förhållandevis enkelt och lantligt intryck.

## Exteriör

Östrabo uppfördes i två plan av liggande timmer och har en stående brädfodring som färgats gul. Sockeln är relativt hög och putsad i ljusgrått. Det resliga sadeltaket är valmat vid gavlarna och lagt med enkupiga tegelpannor, tidigare har det dock varit täckt med spån. Framsidans fasad har en tydlig betoning på mittpartiet, som rymmer tre av husets elva fönsteraxlar. Denna del, där en bred trappa leder upp till första våningens avsats och kolonner bär upp andra våningens balkong, är smalare än den fronton som vilar på takfoten. Balkong och veranda har också tillkommit senare. Fasaden indelas av totalt sex pilastrar, vilka på första våningen är rusticerade. Detta påminner, tillsammans med den tillsynes lägre takhöjden på första våningen, om det byggnadsätt som går tillbaka till renässansen och som påvisade att de riktigt betydelsefulla sammanhangen ägde rum på andra våningen. Allt listverk är färgat ljus grått och fönsterbågarna målade i brunt. Fönstren har fram till omkring sekelskiftet 1900 haft en tätare spröjsindelning.



Östrabo med flygelbyggnader, sedda nerifrån staden. Foto: Thomas Lissing.

Östrabo sett genom dess allé, december  
2009. Foto: Thomas Lissing.





På fotografiet av Östrabo från 1912 kan man se att gårdsplanen till större delen var grusbelagd, samt ännu omgärdad av stora träd. Vid den här tiden hade huvudbyggnaden inga tillbyggnader på gavlarna. Foto: Betty Larsons Eftr. / Smålands museum.

Östrabo blev en biskopsgård enligt gustavianska ideal, men med en tydlig prägel av regionala byggnadstraditioner. Huset blev visserligen större än det var tänkt, men de storslagna tempelinfluenserna hade tonats ned. Den breda frontonen fick ett pampigt lunettfönster, men inte någon proportionerlig kolonnad att vila sig på. Kompromisserna kan ha haft ekonomiska orsaker, men får nog också tillskrivas den lokala byggmästaren och den idérike Olof Wallquist.

Det sägs att Esaias Tegnér först liknade Östrabo vid ett gödselörråd, för att fasaden saknade brädfordring och de rödfärgade timmerväggarna påminde om vilken simpel lada som helst. Men enligt ett syneprotokoll från 1823 var bygg-



naden redan då klädd med panel och målad i gult. Denna förändring i exteriören bör alltså ha ägt rum under biskop Mörners tid. Det finns dessutom en illustrerad karta från 1804 som antyder en gulmålad fasad.

På huvudbyggnadens gavlar gjordes under 1920-talet tillbyggnader. Den södra i en våning och den norra i två. Den senare förband med en trappa biskopens privata rum med varandra och gav samtidigt utrymme till badrum, medan den södra fungerade som entré och kapprum till sessionsalen. Under 2008 revs den senare och en ny tillbyggnad i två plan uppfördes, med bland annat handikappentré och hiss. Denna gjordes bredare än norra sidans tillbyggnad vilket bidragit till en viss asymmetri i fasaden.

Vid en restaurering 1991 skrapades fasaden trären, varvid 10-14 lager färg avlägsnades. I samband med arbetet bröt en mindre eldsvåda ut och delar av panelen på husets baksida fick bytas. Efter detta målades Östrabo i sin nuvarande färgsättning.

Allén sedd ned mot Växjö stad.  
Foto: Dennis Olsson.



Biskopsgården Östrabo sedan den södra tillbyggnaden  
färdigstälts, december 2009. Foto: Thomas Lissing.



# Interiör

Byggnadens interiör har under årens lopp omändrats ett flertal gånger, allt efter tidens smak och biskoparnas önskemål. Det återstår i princip inga ursprungliga detaljer eller möbler från 1700-talets slut.

Hur den ursprungliga planlösningen såg ut är idag svårt att återskapa. Tempelmans ritningar från 1789 ger en viss vägledning, men de kan ha justerats ytterligare efter hand. Den fönsterindelning som syns på dessa kom inte att stämma överens med resultatet, och på originaldokumenten kan man dessutom se spår efter ändringar i interiören. Byggnaden fick elva fönsteraxlar istället för de tänkta nio, vilket även kan ha påverkat rumsindelningen.



I de ursprungliga planritningarna finns också nio separata murstockar som på vindsvåningen förenar sig i tre skorstenar.

Första våningsplanet var helt och hållet avsett för biskopens och domkapitlets tjänsteutrymmen. Rakt innanför den rymliga hallen fanns biskopens egna arbetsrum, vilket i norr gränsade till ett förmak, en kammare och ett bibliotek. Vägg i vägg med det senare, med ingång från hallen, fanns ett litet rum för en *betjent*. Åt söder gränsade arbetsrummet mot ett litet arkiv, som i sin tur ledde vidare till konsistoriesalen i huvudbyggnadens sydöstra hörn. Väster om denna fanns ett yttre och ett inre förmak. En trappa i norra delen av entréhallen ledde upp till andra våningen, som då var biskopens privata bostad. Denna dominerades av en stor sal och ett förmak mot baksidans trädgård, jämte sovrummet i sydost.

Övervåningens stora sal sedd från väster. 1929, när bilden togs, fanns fortfarande boasering och kakelugn kvar. Dessa försvann vid restaureringen 1938. Foto: B. Reuterskiöld / Smålands museum.





Tegnérummet, så som det var inrett år 1929.

Foto: Reuterskiöld / Smålands museum.

Utanpåliggande kammarlås på dörren mellan sessionsalen och tidigare handkammaren, troligen insatt vid restaureringen 1835. Foto: Thomas Lissing.



Utanför det senare fanns kabinett och garderob, och i den smala korridoren mot hallen även en jungfrukammare och ett barnrum. I övervåningens norra del fanns tre sovrum, varav ett för *sönerne*.

När Esaias Tegnér flyttade in i Östrabo vid 1820-talets slut sägs han ha använt de två nordvästra rummen på första våningen för eget bruk, som bibliotek och arbetsrum. Han beskrev huset som *ett slott af träd med 8 alnars höga rum, men högst obeqvämt, ser utanpå ut som en salpetterlada och innan-till, der inga möbler förslå, som en utplundrad stad*. Det hade gjorts vissa reparationer efter att företrädarens änka flyttat ut,

men Tegnér var uppenbarligen missnöjd med husets disposition. Därför lät han göra en genomgripande omgestaltning av interiören under år 1835. Då flyttade Tegnér sitt arbetsrum och bibliotek till andra våningen, där även sängkammaren fanns i det nordöstra hörnet. Hela mittpartiet av huset omändrades, och ett trapphus i empire-stil byggdes, med en halvcirkelformad trappa. I den nya planen grupperades rummen runt tre murstockar och nya större eldstäder uppfördes. Sessionssalen på bottenvåningen är på ritningen det enda rum som verkar ha behållit sin ursprungliga placering, men spår i trägolvet av annan rumsindelning gör även detta tveksamt.

Den nya planen innebar att båda våningarna fick nästan identiska rumsindelningar. Bakom entréhallen anlades jungfrukammare och gästrum, vilkas yttermått på andra våningen motsvaras av en stor sal. De fyra rummen i byggnadens norra del blev sängkammare, sal och två förmak på bottenvåningen. Dessa motsvaras på andra våningen av sängkammare, arbetsrum, förmak och bibliotek. På andra sidan salen tillskapades en större genomgående sal, samt gästrum och döttrarnas rum. Under dessa fanns sessionssalen mot trädgården och mot husets framsida biskopens egen handkammare och matsal. Tegnér blandade alltså de offentliga och privata utrymmena i sitt Östrabo.

Biskopsgården ritades utan kök, vilket var vanligt på herrgårdar och förnäma bostadshus ännu vid slutet av 1700-talet. Den funktionen förlades istället till den närmaste flygelbygg-



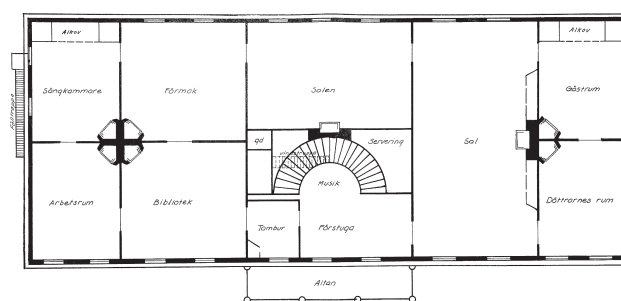
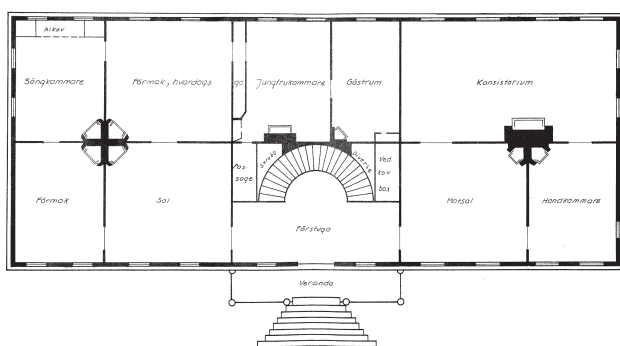
Biskop Johan Andersson i sitt arbetsrum, porträtterad av dottern Siri Ekedahl. Foto: Thomas Lissing



Interiörer av Östrabo, målade av Siri Ekedahl 1885.  
Foto: Thomas Lissing.

Den plan som huvudbyggnadens över- och undervåning fick efter den omfattande renoveringen 1835.

Foto: Thomas Lissing.



naden på norra sidan. Det dröjde till år 1862 innan ett kök inreddes i huvudbyggnaden, vilket förmodligen hade samband med biskop Henrik Gustav Hultmans tillträde ett par år tidigare. Hans sägs ha stått för en gästfri tid på Östrabo, med många bjudningar. Troligen blev det då mer praktiskt att ha köket i huvudbyggnaden, och detta förlades på första våningen rakt bakom entréhallen.

Under 1900-talet har första våningens plan ändrats betydligt. Vindfång och garderober tillkom 1938 i hallen, vilket gjorde entrén trängre och mörkare. Vid restaureringen 1946 flyttades köket till det nordöstra hörnrummet och en matsal skapades på dess tidigare plats. Då delades också flera rum av till mindre arbetsrum och sovrum, varvid en korridor skapades i den norra delens mitt. I den södra delen fungerar numera hand-

kammaren som bibliotek. Den före detta matsalen delades på 1960-talet upp i två mindre rum samt ett arkiv. Därmed försvann även dess kakelugn.

På den övre våningen är planlösningen relativt oförändrad sedan 1835. Det nordvästra hörnrummet med sina väggfasta bokhyllor används fortfarande som biskopens arbetsrum, likaså tjänar rummet innanför som sovrum. Det tidigare biblioteket kallas numera för Tegnér-rummet och hyser bland annat porträttmedaljonger av samtida kända storheter. I förmaket bakom detta står en stor flygel, samt en äldre kakelugn med kulfötter. Det är den enda kvarvarande eldstaden som skulle kunna vara ursprunglig, men den är i så fall flyttad i samband med restaureringen 1835. Vid Tegnér-rummets andra sida, i hallen, anslöt vid tiden en liten tamburbyggnation som senare rivits. I den genomgående salen fanns tidigare

Kakelugnen i övervåningens förmak har gustaviansk prägel och är troligen den enda ursprungliga av husets eldstäder. Den har dock med största sannolikhet flyttats till sin plats vid restaureringen 1835. Foto: Thomas Lissing.



en stor kakelugn och under 1800-talets senare del tillkom en högt uppdragen boasering längs väggarna. Dessa karaktärs-givande element i inredningen togs bort vid restaureringen 1938. Det intilliggande sovrummet har också omvandlats till ett catering-kök under den senaste restaureringen, år 2008-2009.

Samtliga kvarvarande kakelugnar, utom i övervåningens förmak, är av rak och enkel modell. I den övre salongen har en tidigare kakelugn under 1900-talet ersatts av en magnifik öppen spis.

Under större delen av huset löper källarutrymmen, som huvudsakligen står oanvända.

Den södra tillbyggnaden som färdigställdes 2009 kom till för att öka tillgängligheten, och innehåller förutom hiss på första våningen även ett rymligt kapprum, ett mindre pentry samt en handikapptoalett. Ytterligare en handikapptoalett finns på andra våningen, liksom ett städrum och stort kapprum. Från detta leder trappan vidare upp till ventilationsutrymmen och vind.

Den oinredda vinden sträcker sig över hela byggnadens längd. Den har på senare år försetts med förråd av tillfällig karaktär.



Övre våningens eleganta trapphall, som kom till vid ombyggnaden 1835. Vid dess borte ände ligger det tidigare biblioteket, nu kallat Tegnér-rummet. Foto: Thomas Lissing.



Sessionssalen så som den ser ut idag. Det är här porträtten av alla biskopar som bott på Östrabo hänger.  
Foto: Thomas Lissing.





## Trädgård och park

Skolgatans sträckning har sedan medeltiden varit stadens östra gräns gentemot kyrkans mark, och i praktiken har den även markerat stadens övergång till landsbygd. Denna gränsdragning har i senare tid utpekats som unik och betydelsefull för stadens karaktär, men trots det förflyttades den något österut under år 2009, då en ny trafikled invigdes.

Ännu idag brukas en liten åker väster om Östraboliden, vilket utgör en markör för Östrabos tidigare agrara prägel. Hela Östrabobacken utgör gammal åkermark som brukats fram till mitten av 1900-talet. Området köptes 1970 av kommunen och omvandlades då delvis till kolonilotter åt stadsborna. I den södra delen finns en rekonstruktion från år 1995 av den omtvistade Sigfridskällan, där S:t Sigfrid sägs ha kristnat Växjöborna. Den verkliga källan, i den mån den existerar, befinner sig ett femtiotal meter norr om denna under ett diskret betonglock. Den senare fungerade under större delen av 1800-talet som färskvattenkälla för Växjöborna, innan vattenledningen från Sjöudden invigdes 1887. Här samlades också tidigare Växjös studenter för att kasta i mynt och önska sig en ljusnande framtid.

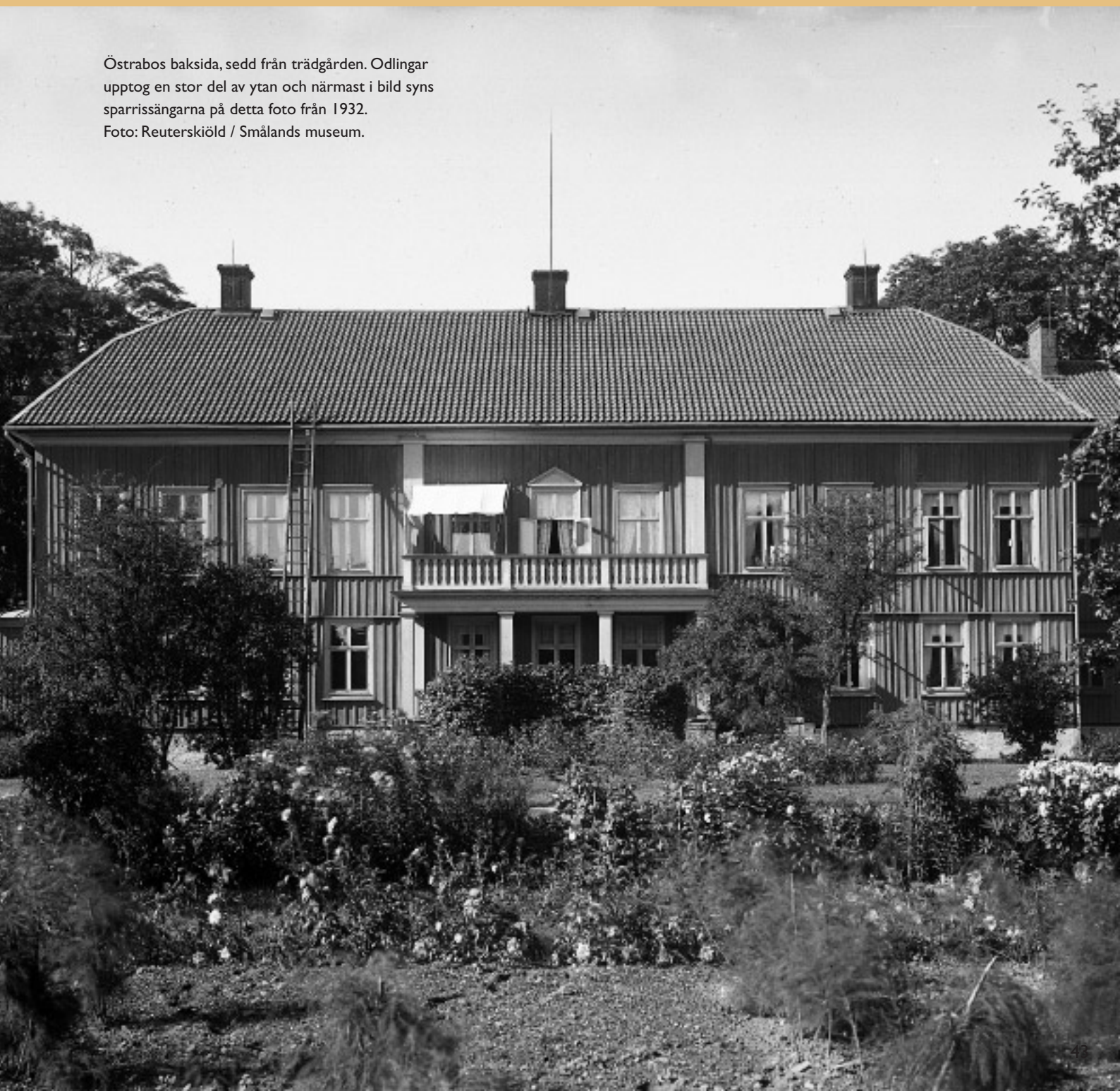
Hur miljön kring Östrabo sett ut från början finns bara knapphändiga uppgifter om. Det står dock noterat att det i den nyanlagda trädgården bakom huvudbyggnaden stod 40 äpple- och päronträd, 22 plommonträd, 45 körsbärsträd samt 37 lövträd runt huset. Allén ner mot staden bestod av 108 nyplanterade träd. Åtta tunnland åker hörde då till biskops-

gården, och där hölls åtta oxar och kor, samt två hästar och flera smådjur.

Tomten som omger Östrabo och dess byggnader är en liten rest av tidigare ägor. Själva huvudbyggnaden och dess flyglar står i den västra delen med en liten gårdsplan på framsidan, som vetter mot staden. På baksidan är ytan delvis öppen och täckt av gräsmattor. I dess borte ände finns en uppvuxen bokpark som ansluter till skogsdungen utanför tomten. I norr, öster och söder omges Östrabo av ett rödmålat spjälstaket, som i väster övergår i en låg häck. Där står två vitmålade grindstolpar i trä vid gårdsplanens entré. Längs med staketet finns ett flertal äldre lövträd som bildar en oregelbunden trädkrans, och i söder även ett par rader fruktträd. I trädgården står ett tiotal vintergröna pelarthuror som vagt markerar baksidans grusgångar. Mitt för huvudbyggnadens altan finns en enkel rondell, i vars mitt står en gjutjärnsurna på en polerad stensockel.

Vid 1800-talets första hälft var framsidans rondell kvadratisk till formen och gårdsplanen omgärdad av träd. En liten hum-

Östrabos baksida, sedd från trädgården. Odlingar upptog en stor del av ytan och närmast i bild syns sparrissängarna på detta foto från 1932.  
Foto: Reuterskiöld / Smålands museum.



Omkring 1930 hade en prydlig rondell färdigställd på Östrabos baksida. Bortom den skimtar sparrissängarna och ytterligare odlingsbäddar. Foto: Reuterskiöld / Smålands museum.

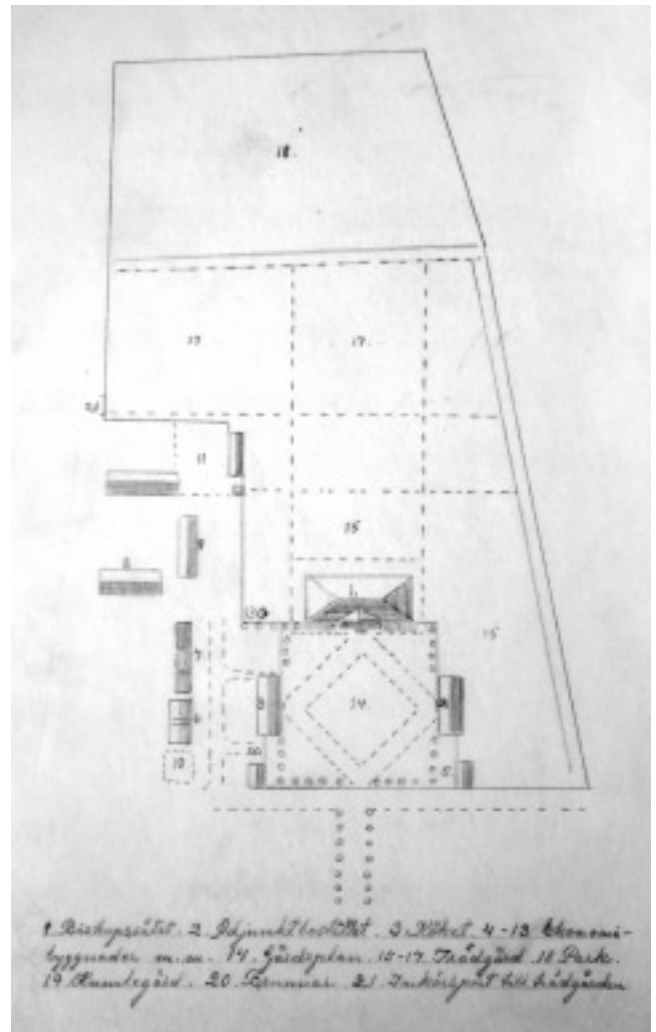


Situationsplan från 1800-talets förra hälft, tecknad i efterhand av Elof Tegnér, sonson till Esaias Tegnér.

Enligt denna teckning hade gårdsplanens gångar anlagts i en kvadratisk form. Foto: Thomas Lissing.

legård fanns då också bakom kuskbostaden, utanför tomtens nordvästra hörn. Rondellen gjordes senare under seklet rund, och med åren växte själva grusplanen i omfång. Vid en restaurering på 1970-talet utökades istället gräsytorna och rondellen krymptes till den storlek den har idag.

Baksidans trädgård har alltid varit uppdelad i en trädgårdsdelen och en parkdel, där den senare utgörs av ett bokskogsparti. I detta fanns under 1900-talets början ett slingrande gångsystem som nu är borta. Trädgårdsdelen bestod inte främst av gräsmattor, utan av fruktodlingar och grönsaksland. Här fanns bland annat Tegnér's berömda sparrissängar, vilka levde kvar långt in på 1900-talet. Närmast husets altan iordningställdes omkring 1930 en praktfull rondell, som idag finns kvar fast i en förenklad form. Ungefär samtidigt restes ett högt plank runt Östrabo. Detta revs 1956 och ersattes med dagens spjälstaket, samtidigt som flertalet av gårdsplanens träd togs ned.



## Flygelbyggnader

Framför Östrabos huvudbyggnad står fyra flygelbyggnader runt gårdsplanen. Deras ursprung är inte helt klarlagt; enligt vissa källor flyttades de hit då biskopsgården uppfördes, enligt andra byggdes de samtidigt. Dessa låga stugor är förhållandevis små och har ett enklare utseende än själva huvudbyggnaden. Liksom denna är de timrade, men den stående panelen är rödfärgad och fönsterbågarna målade i vitt.

Närmast huvudbyggnaden, på den norra sidan om gårdsplanen, står bykstugan. Den har som namnet antyder innehållit biskopsgårdens tvättinrättning, men framför allt så var det här köket låg fram till 1860-talet. På 1930-talet inrättades ett bilgarage i dess östra ände. Utanför Bykstugan står Kuskens stuga, där Östrabos kuskar bott i flera generationer. Bakom dessa två står en garage- och förrådsbyggnad som uppfördes på



1970-talet. Vid Östrabos norra gavel finns dessutom en äldre timrad ekonomibyggnad som tidigare varit höns hus, samt det lilla avträde med tälttak som går under namnet Tegnér's dass. Detta är troligen ursprungligt, eller åtminstone från tiden då Tegnér bebodde Östrabo. På insidan är väggarna marmorerade, och sittbrädet försedd med tre hål bredvid varandra. Dasset stod tidigare ännu närmare huvudbyggnadens gavel.

På södra sidan om gårdsplanen står Arrendatorns stuga, som länge fungerat som extra bostadshus. Här bodde också Esaias Tegnér med sin familj, medan huvudbyggnaden reparerades. Där bodde sedan biskopens "domesticus", som dels predikade i Hemmesjö och dels skötte jordbruket på Östrabo. Det yttre huset på samma sida är Rättarens stuga.

Ytterligare lite längre från huvudbyggnaden, utanför den egentliga fastigheten, står Östraboliden. Det är ett reveterat tvåvåningshus som uppfördes 1938 och då kallades Präst-

När arrendatorbostaden renoverades och kontoriserades 1969 hittades flera lager av gamla tapeter. Några rester bevarades, bland annat denna koboltblåa bit. Foto: Thomas Lissing.

De södra flygelbyggnaderna, med domkyrkan och Karolinerhuset i fonden. Närmast Arrendatorns stuga och bakom den Rättarens stuga. Foto: Thomas Lissing.



Norra flyglarna. Foto: Dennis Olsson.



änkehemmet. Det fungerade som bostadshus för prästfruar som förlorat sina män och därmed också sina hem ute i prästgårdarna. Över entrén finns ännu inskriptionen *Domus viduarum*, vilket betyder just Änkornas hus.

Samtliga flygelbyggnader, inklusive Östraboliden, renoverades under 1960- och 1970-talen invändigt, och inrymmer idag kontor. Deras exteriörer är dock relativt oförändrade. Vid samma tid uppfördes också en garagebyggnad i anslutande stil bakom de norra flyglarna.

Tidigare, då Östrabo ännu var ett fullt fungerande jordbruk, fanns ytterligare byggnader i närområdet. Dessa revs en efter en under 1900-talets mitt. 1969 räddades dock det gamla sädesmagasinet, som flyttades till Evedal där det nu fungerar som klubbhus för en kanotförening.

De fyra kvarvarande byggnaderna vid gårdsplanen har vid flera tillfällen restaurerats. Bykstugan försågs på 1930-talet med ett inbyggt garage, vilket sedan ändrades om till kontorslokaler i slutet av 1970-talet. Bostadsfunktionen har successivt försvunnit från flygelbyggnaderna, och idag inrymmer de endast kontorsutrymmen, inklusive Östraboliden. Till det yttre har dock förändringarna varit små.

Södra flyglarna.  
Foto: Dennis Olsson.





Sädesmagasinet som nu tjänar som klubbhus för Växjös kanotister på Evedal, flyttades från Östrabo 1969. Foto: Thomas Lissing.



Kuskens stuga och Bykstugan, Östrabos norra flygelbyggnader. Foto: Thomas Lissing.

Avträdet, det så kallade *Tegnér's dass*, står strax norr om huvudbyggnaden. Foto: Thomas Lissing.



Det lilla dasset har tre sittplatser. Foto: Thomas Lissing.



Detalj av marmor-imitationen på innerväggarna i Tegnér's dass. Foto: Thomas Lissing.

# Biskopar på Östrabo

Östrabo har fungerat som biskopsbostad i obruten följd från dess färdigställande på 1790-talet, och gör det än idag. Detta är unikt bland kyrkliga boställen i Sverige, och bidrar förstås till byggnadens kulturhistoriska värde.



Ludvig Mörner (1764-1823), biskop i Växjö stift 1800-1823.

Olof Wallquist, som var den förste biskopen på Östrabo, följdes efter sin död år 1800 av Ludvig Mörner. Men Mörners efterträdare är kanske den biskop som blivit mest känd, även utanför Smålands gränser.

Esaias Tegnér kom till Växjö under våren 1826, två år efter utnämningen till biskop i stiftet. Han bosatte sig först på Tufvan på Teleborg, eftersom företrädarens änka fick bo kvar på Östrabo ytterligare ett år. Den 9 maj 1827 flyttade Tegnér och hans familj in i biskopsgården, men inte i huvudbyggnaden utan i den södra flygelbyggnaden närmast denna. Troligen var det Tegnér själv som begärde att få bostadshuset renoverat innan han kunde bosätta sig där. Hans missnöje med husets skick var tydligt, och i ett brev ställt till diktaren och vännen Carl Gustaf von Brinkman målar han upp bilden av ett totalt förfall:

*I öfrigt kommer jag här att bo mycket väl när huset blir färdigt. Belägenheten är utmärkt vacker: jag har den usla staden under fötterna och ämnar ej att upplyfta den. Men allt som kunnat, af ägor och hus, vanvårdas och förderfvas är föstördt. Ingen utom den som sett det kan göra sig en föreställning om ett sådant svineri. Sjelfva Consistoriirummens väggar voro fullsmorda af Biskopinnans skinkor och smörtunnor, en bild af pinguis Miner-*

Esaias Tegnér (1782-1846),  
biskop i Växjö stift 1824-1846.

*va [rent förfall, förf. anm.] innanföre. I åkrar och trädgård  
florerar tistel, i sängarna vägglöss. Sparrissängarna äro de enda  
der man ännu ej upptäckt dem. Med ett ord, bostället var, både  
inom och utom, skött på samma sätt som – Stiftet.*

Esaias Tegnér föddes den 13 november 1782 i Kyrkerud i Värmland. Hans pappa var präst och ursprungligen från Småland, och efternamnet var taget efter hemsocknen Tegnaby. Den unge Tegnér visade sig ha stor fallenhet för att läsa och som sjutton-åring skrevs han in vid Lunds universitet. Han tog flera examina under de närmaste åren, samtidigt som han hann med att arbeta som informator och så småningom bibliotekarie. 1805 utnämndes han till adjunkt i estetik, vilket också var ett taktiskt spel för att få behålla den unge begåvningen i Lund. Tegnér ägnade mycket tid åt skrivande och 1810 vann hans dikt Svea den Svenska akademins stora pris. Två år senare blev han professor i grekiska. Den 31 maj 1824 vigdes Esaias Tegnér till biskop i Växjö stift, men för att kunna fullgöra sitt uppdrag med heder studerade han teologi i ett par år innan flytten gick till Småland.

Tegnér var en hängiven och uppskattad talare, och i Växjö höll han många tal i den dåvarande Katedralskolan, det vill säga i Karolinerhuset intill domkyrkan. I sitt ämbete ivrade han också för att församlingarna skulle riva sina små träkyrkor och istället låta uppföra stora nyklassicistiska kyrkobyggnader i sten. Så skedde, med mycken möda, på många håll i stiftet och de stora och ofta anonyma kyrkorna har sedan dess fått gå under benämningen Tegnérlador. Detta är dock lite missvisande, då vägen av nybyggnationer egentligen



hade inletts redan under mitten av 1700-talet. Tegnér satt som biskop fram till sin död 1846.

Biskopen Sam Stadener (1872-1937) gjorde sig känd som en omsorgsfull visitorator. Han sägs ha varit så pass nitisk att prästerna sjukskrev sig när de fick veta att han skulle inspektera deras församling. Stadener hade dock humor, och lär ha kontrat med orden: *Om läkarintyget innehåller blindtarmsinflammation eller benbrott, anser jag mig i det närmaste oskyldig.*

Sam Stadener (1872-1937),  
biskop i Växjö stift 1933-1937.



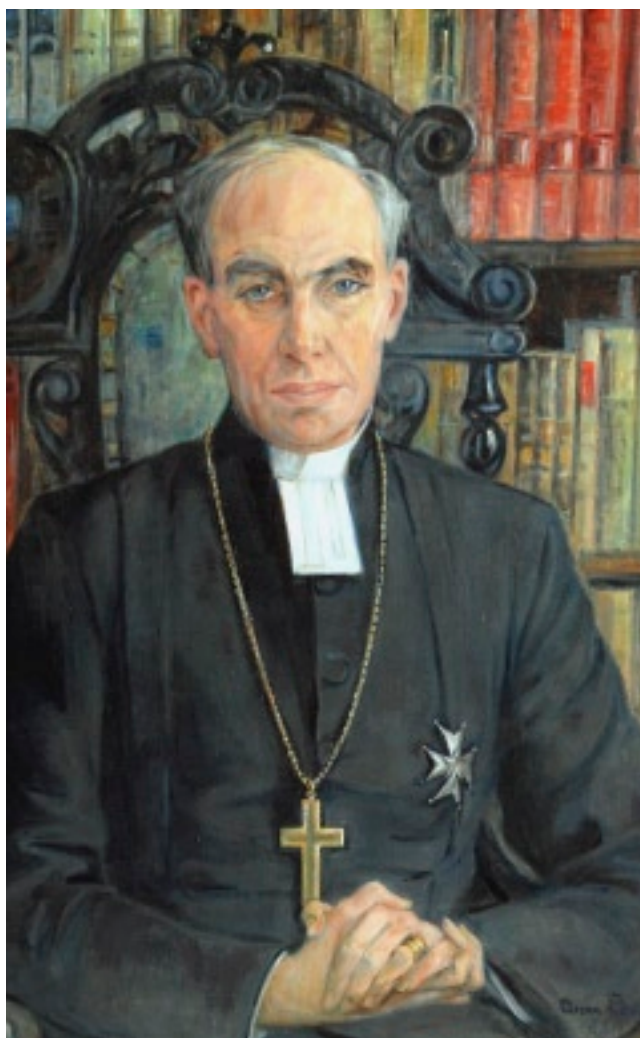
Sam Stadener var född i Blekingska Asarum, men hade på sin faders sida sina rötter i Urshult. Som präst praktiserade Stadener först i Paris, Malmö, Ystad och Lund. 1923 promoverades han till teologie doktor. Han blev 1927 biskop i Strängnäs och satt 1930-1932 med som ecklesiastikminister i

regeringen. Där genomdrev han en reform som gällde förvaltningen av den kyrkliga egendomen; 1932 års boställsordning. Med den överfördes förvaltningen av den kyrkliga egendomen till pastoraten. Den såg också till att skydda kyrkans egendom från att förstatligas vid en eventuell skilsmässa mellan kyrka och stat. Stadener ville dock komma närmare sin hembygd och dess andliga klimat, och 1933 utnämndes han till biskop i Växjö stift. Här såg han bland annat till att prästänkehemmet intill Östrabo uppfördes. Det invigdes på våren 1938, året efter hans död. Stadener är den enda av Växjös biskopar som blivit begravd invid Växjö domkyrka.

Stadener efterträddes av Yngve Brilioth (1891-1959). Han kom från en prästfamilj i Västra Ed i Kalmar län och studerade i sin ungdom historia i Uppsala. 1916 tog han filosofie doktorsexamen och året därefter blev han teologie kandidat. 1918 prästvigdes Brilioth, som snart blev professor vid Åbo akademi i Finland. 1919 gifte han sig med Brita, dotter till Nathan Söderblom. Han blev därefter domprost i Lund innan han 1938 valdes till Biskop i Växjö.

Yngve Brilioth satte avtryck med sitt engagemang ute i stiftet. Han reste och skrev böcker som både blev kända inom landet och som översattes till andra språk. Som vetenskapsman hade han stor kompetens och blev med tiden en internationellt erkänd teolog och ekumen. Brilioth ägde stor integritet som yrkesman men gjorde sig också känd som en mycket allvarlig man som sällan log. Hans bistra uppsyn gav honom därför smeknamnet Det vackra åskmolnet.

Yngve Brilioth (1891-1959),  
biskop i Växjö stift 1938-1950.



Utöver dessa personligheter har åtskilliga biskopar bott och verkat på Östrabo. Den kompletta listan över deras ämbetsperioder ser ut som följer:

Olof Wallquist.....	1787-1800
Ludvig Mörner.....	1800-1823
Esaias Tegnér.....	1824-1846
Christoffer Isak Heurlin .....	1847-1860
Henrik Gustav Hultman .....	1860-1879
Johan Andersson .....	1879-1894
N. J. O. H. Lindström .....	1894-1916
Ludvig Lindberg.....	1917-1928
Edgar Reuterskiöld.....	1928-1932
Sam Stadener.....	1933-1937
Yngve Brilioth .....	1938-1950
Elis Malmeström .....	1950-1962
David Lindquist .....	1962-1970
Olof Sundby.....	1970-1972
Sven Lindegård.....	1973-1991
Jan-Arvid Hellström .....	1991-1994
Anders Wejryd .....	1995-2006
Sven Thidevall.....	2006-2010
Jan-Olof Johansson .....	2010-

Östrabo har allt sedan tillkomsten fungerat som ett nav i Växjö stift. Kyrkans personal använder byggnaden flitigt för sammanträden och föreläsningar. Stora middagar hålls vid biskopsmöten, prästvigningar och liknande tilldragelser. Därmed har traditioner och gästfrihet varierat mellan de olika

ämbetsperioderna. Vissa biskopar har varit särskilt flitiga med det sociala livet och utnyttjat biskopsgården som vacker representationslokal och given mötesplats. Några av dessa sammankomster har gått till historien, inte minst genom Esaias Tegnér's vassa penna. Även för allmänheten har det emellanåt varit möjligt att få hälsa på i biskopsgården, till exempel under Anders Wejryds tid, då nyårsdagens öppna hus blev tradition. Sven Thidevall fortsatte i samma anda att bjuda på kaffe ute i trädgården, i anslutning till midsommar.

Den 21 november 2010 vigdes Jan-Olof Johansson till Växjö stifts 58:e biskop. Som biskop är hans huvuduppgift att leda och inspirera kyrkan i stiftet. Jan-Olof Johansson föddes i Lekeryd den 22 april 1948. Han är uppvuxen i Skillingaryd, Aneby och Nässjö. Efter studenten tog Jan-Olof Johansson teol. kand. och fil. kand. Han studerade även ett år i Jerusalem. Han har även förskollärarexamen. 1980 prästvigdes han av biskop Sven Lindgård för Växjö stift. Hans första tjänst var som pastoratsadjunkt i Sävsjö. 1992 utnämndes han till hedersprost av biskop Jan Arvid Hellström. Jan-Olof Johansson arbetade på stiftskansliet i Växjö som stiftsadjunkt, kyrkosekreterare och stiftspräst fram till 2006, då han utnämndes till domprost i Växjö. Den 30 augusti 2010 vann han med stor majoritet biskopsvalet i Växjö stift. Det var andra gången i Svenska kyrkans historia som ett biskopsval avgjordes redan i första valomgången. Jan-Olof Johansson är hovpredikant sedan 1995. Han är författare till Pilgrimbok för färd i heligt land, Präster i Växjö stift och Född i Betlehem (red). Han har medverkat i ett flertal TV-produktioner, bland annat

Jan-Olof Johansson (1948-),  
biskop i Växjö stift 2010-.



TV3:s barnprogram *Skurt i Mose fotspår* och *Skurt i Jesu fotspår* i slutet av 1990-talet. Han är också ordförande för Svenska Jerusalemföreningen, som driver en skola för palestinska flickor i Betlehem. Johansson är gift och har tre vuxna barn. Som valspråk har biskop Jan-Olof Johansson valt "*Glädje för hela folket*" som var ängelns budskap till herdarna utanför Betlehem den natt då Jesus föddes.





Bysten av Esaias Tegnér möter besökaren både i den nedre foajén och i Tegnérrummet.  
Foto: Thomas Lissing.



Christoffer Isak Heurlin (1786-1860),  
biskop i Växjö stift 1847-1860.



Henrik Gustav Hultman (1817-1879),  
biskop i Växjö stift 1860-1879.



Johan Andersson (1820-1894),  
biskop i Växjö stift 1879-1894.



N. J. O. H. Lindström (1842-1916),  
biskop i Växjö stift 1894-1916.

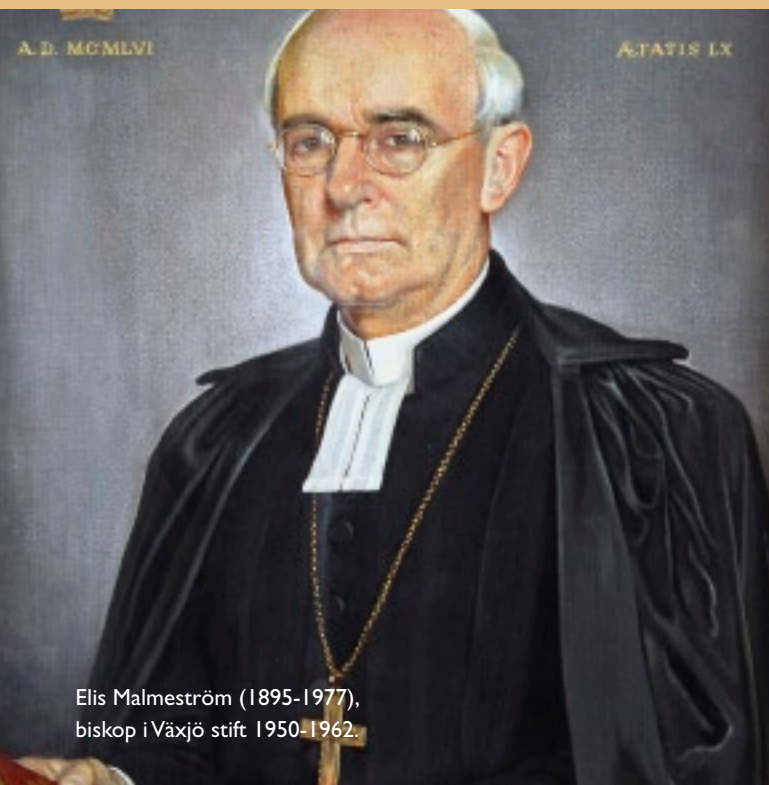


Edgar Reuterskiöld (1872-1932),  
biskop i Växjö stift 1928-1932.



Ludvig Lindberg (1860-1928),  
biskop i Växjö stift 1917-1928.

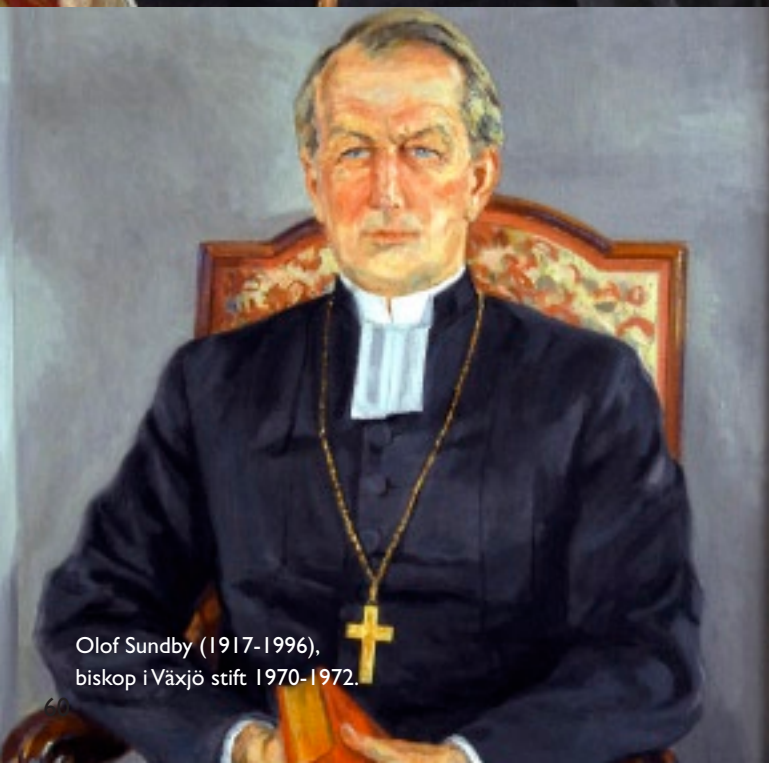
# Östrabo biskopssäte



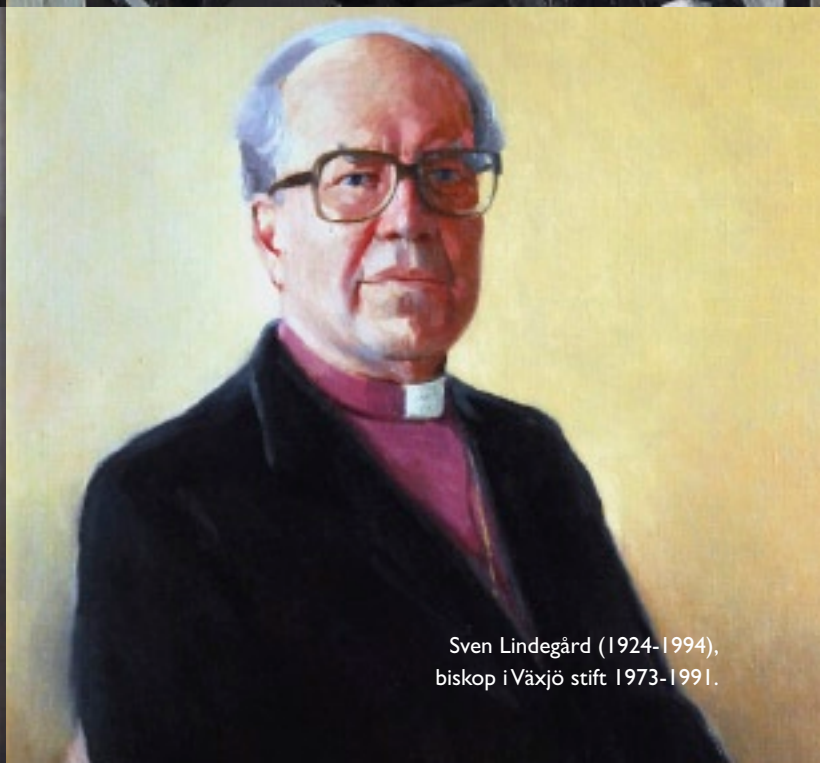
Elis Malmeström (1895-1977),  
biskop i Växjö stift 1950-1962.



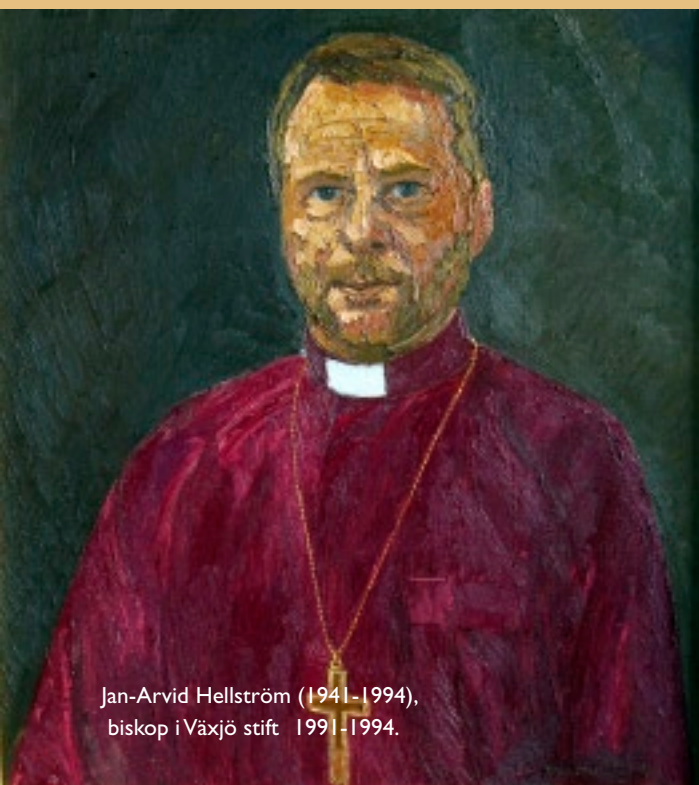
David Lindquist (1905-1973),  
biskop i Växjö stift 1962-1970.



Olof Sundby (1917-1996),  
biskop i Växjö stift 1970-1972.



Sven Lindegård (1924-1994),  
biskop i Växjö stift 1973-1991.



Jan-Arvid Hellström (1941-1994),  
biskop i Växjö stift 1991-1994.



Anders Wejryd (1948-),  
biskop i Växjö stift 1995-2006.



Sven Thidewall, (1949-)  
biskop i Växjö stift 2006-2010.

# Riksintresse och byggnadsminne

Biskopsgården Östrabo ingår i en kulturmiljö av riksintresset. Ett riksintresse innebär att ett område är av nationellt intresse, genom sin speciella särart. För Växjö del handlar det bland annat om rollen som residens- och skolstad, vilket satt sin prägel på samhället.

Den under 1600-talet framväxande rutnätsstaden bidrar till dess planmässiga karaktär, liksom tillskotten av 1800-talets breda esplanader runt centrum. Men framför allt har rollen som stiftsstad påverkat Växjö framväxt, inte minst med domkyrkan i centrum och andra karaktärsbyggnader som gymnasiet och domprostgården i dess närhet. I det sammanhanget utgör Östrabo en naturlig del. Biskopsgården är dock inte bara en betydelsefull kyrklig byggnad utan också en viktig historisk markör av gränsen mellan stad och landsbygd; mellan borgarnas fastigheter och kyrkans landområden. Än idag ger de öppna åkermarkerna kring biskopsgården en tydlig bild av var stadsbebyggelsen tog slut och var landsbygden tog vid. Denna markering är unik i sitt slag och utgör ett särskilt kulturhistoriskt värde inom riksintresset Växjö stad.

*”Motivering:* Stifts- och residensstad av medeltida ursprung med dominerande domkyrkoområde och successivt framvuxen rutnätsplan som speglar stadsutvecklingen under 1600- och 1800-talen. (Skolstad).

*Uttryck för riksintresset:* Kyrkomiljön med den medeltida domkyrkan, Gamla gymnasiet och andra skolbyggnader,

biskopsgården Östrabo i avskildhet från och förening med staden samt f.d. domprostgården. 1600-talsstaden med gatunätets grunddrag, tomtstruktur och spår av den tidigare västra infarten. Senempirestadens utvidgningar och låga, ofta putsade bebyggelse samt det sena 1800-talets esplanadstad med tillväxt mot söder, väster och norr. Fondbyggnader som markerar rutnätets avslutning vid olika tidpunkter, torg och öppna platser, utblickar, parker och grönstråk. Offentliga byggnader och annan bebyggelse som hör samman med förvaltningsstaden. Gamla infartsvägar och stadens direkta övergången i öppen landsbygd åt öster. Offentliga byggnader, parker och järnvägsområdet.”

Enligt Kunglig förordning den 25 januari 1935 förklarades Östrabo som byggnadsminne. Skyddet omfattar både byggnaderna, parken, trädgården och allén, och innebär att tillstånd till eventuella förändringar måste sökas hos Riksantikvarieämbetet. *Lag (1988:950) om kulturminnen m.m. 3 kap. Byggnadsminnen*, stipulerar bland annat följande:

1 En byggnad som är synnerligen märklig genom sitt kulturhistoriska värde eller som ingår i ett kulturhistoriskt synner-


**LÄNSSTYRELSEN**  
 KRONOBERGS LÄN

H 008 (Värmland)  
 A 020 (Kronobergs län)

RESULT  
 Datum: 2009-11-28

1756 100  
 Ansökan nr: 09-0022-08  
 ÖUR: 09-0022-08  
 Nr: 209-2-17  
 Bes: 227  
 251 04 Vår: 09-0022-08

Byggnadsminnesförklaring av det tidigare statliga byggnadsminnet Östrabo biskopsgård, fastigheten Östrabo 1, Värmland

#### FÖRKLARING

Länstyrelsen förklarar härmed enligt 3 kap 7 § lagen (1988:950) om kulturminnen (1988:950) att Östra biskopsgård på rubricerade fastighet har övergått till att bli byggnadsminne enligt 3 kap 1 § samma lag från att ha varit statligt byggnadsminne.

#### SKYDDSFÖRESKRIFTER

1. De på den till skyddsföreskrifterna bifogade situationsplanen markerade byggnaderna 1-7 får inte rivras, flyttas, till sitt yttre byggas om eller på annat sätt förändras.
2. I byggnaderna 1,2,4,6 och 7 får ingrepp inte göras i ursprunglig stomme eller bevarad äldre fast inredning.
3. Byggnaderna skall underhållas så att de inte förfaller. Vård och underhållsarbeten skall utföras med traditionella byggnadsmaterial och metoder, på ett sådant sätt att det kulturhistoriska värdet inte minskar.
4. Det på situationsplanen markerade, med särskild linje avgränsade området får inte ytterligare bebyggas. Biskopsgårdens park skall hållas i ett sådant skick att dess karaktär inte försvakas.
5. Om det av särskilda skäl är nödvändigt att ändra byggnadsminnet i strid med skyddsföreskrifterna skall ansökan om tillstånd enligt 3 kap 14 § (KML) inges till Länstyrelsen.

#### REDOGÖRELSE FÖR ÄRENDET

Regeringen beslutade den 25 januari 1935 att förklara Östrabo biskopsgård i Värmland kommun, Kronobergs län, som statligt byggnadsminne. Riksantikvarieämbetet har den 7 april 1997 lämnat förslag till mer detaljerade skyddsföreskrifter för byggnadsminnet. Förslaget har tillstyrkts av Egendomsnämnden i Värmland stift, som då förvaltade byggnaderna, och av Länstyrelsen. Regeringen fastställde skyddsföreskrifterna genom beslut den 23 juni 1999.

Regeringen erinrade om att bestämmelser om tillstånd till ändring, hävande eller överlåtelse finns i 4-10 §§ förordningen (1988:1229) om statliga byggnadsminnen m.m.

Enligt 3 kap 1 § KML skall ett statligt byggnadsminne som övergår till annan ägare än staten därmed utgöra byggnadsminne enligt denna lag.

#### BYGGNADSHISTORIK

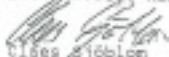
Östrabo uppfördes som biskopsgård åren 1792-94 på en höjd öster om staden. Den utgörs av huvudbyggnad i två våningar(1) jämte tillhörande fyra envåningsflyglar (2-5), äldre knutträdad förrådsbyggnad (6) samt daga (7) och trädgård. Från staden leder en lång allé, som anlades när huset byggdes. Östrabo biskopsgård har blivit särskilt känd genom att biskop Esaias Tegnér, som blev biskop i Värmland 1824, bodde här till sin död 1846.

Huvudbyggnaden är en timmerbyggnad i två våningar med gulmålad panel. Flyglarna har locklistpanel med rödmålad med färg rödfärg likson dasset. Förrådsbyggnaden är en låg timmerbyggnad liksom dasset rödmålad.

#### ÖVRIGA UPPLYSNINGAR

Länstyrelsen lämnar råd och anvisningar i fråga om vård och underhåll.

Detta beslut kan inte överklagas.

  
 Claes Sjöblom

  
 Margit Forström

ligen märkligt bebyggelseområde får förklaras som byggnadsminne av länsstyrelsen. Bestämmelserna om byggnadsminnen enligt detta kapitel får också tillämpas på park, trädgård eller annan anläggning av kulturhistoriskt värde.

I fråga om byggnad av sådant värde som sägs i första stycket och som tillhör staten gäller de bestämmelser som regeringen meddelar om statliga byggnadsminnen. Om ett statligt byggnadsminne övergår till annan ägare än staten, skall det därmed utgöra ett byggnadsminne enligt denna lag.

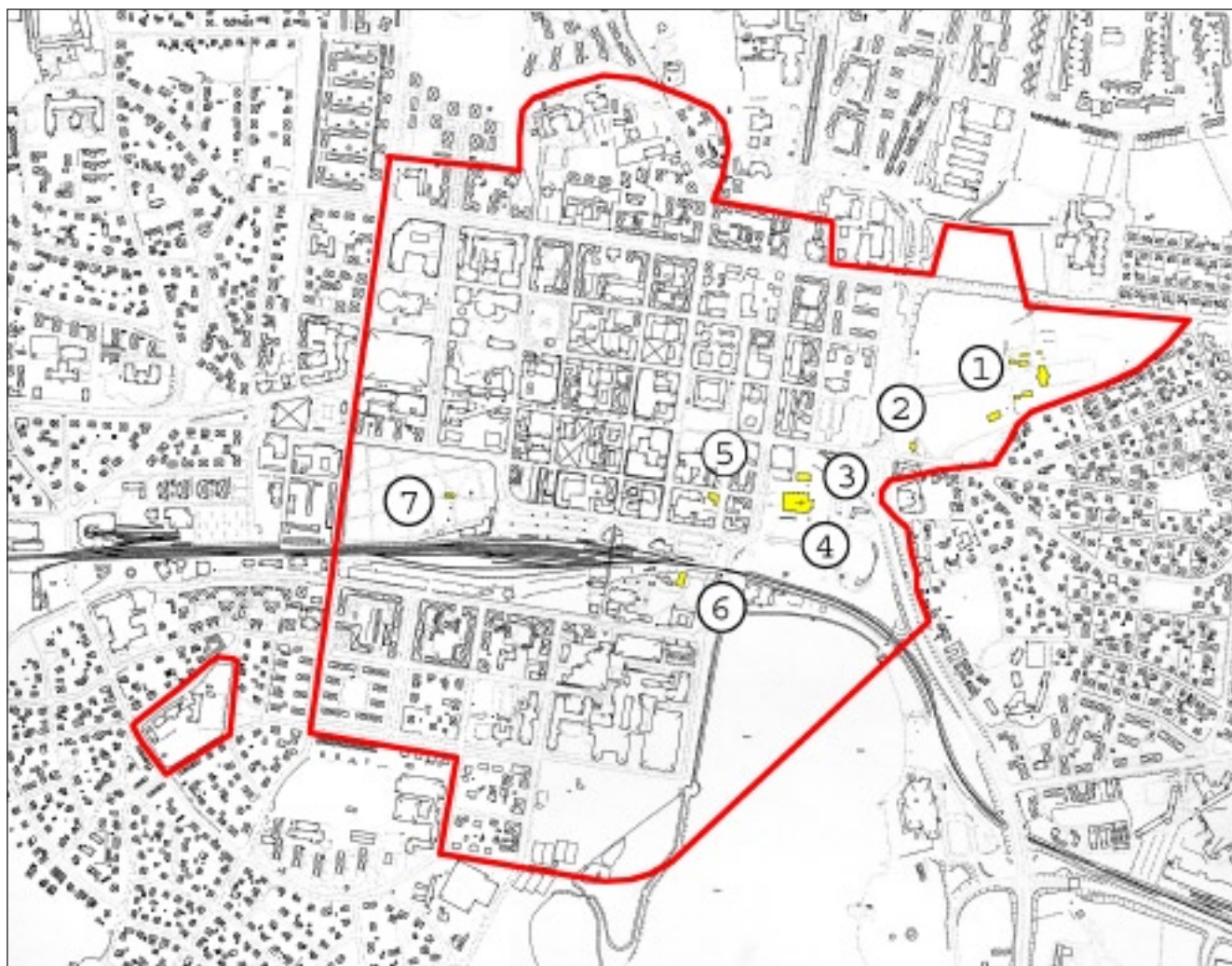
Bestämmelserna i detta kapitel gäller inte en byggnad som är fast fornlämning eller kyrkobyggnad enligt denna lag.

2 När en byggnad förklaras för byggnadsminne, skall länsstyrelsen genom skyddsbestämmelser ange på vilket sätt byggnaden skall vårdas och underhållas samt i vilka avseenden den inte får ändras. Om det behövs får föreskrifterna också innehålla bestämmelser om att ett område kring byggnaden skall hållas i sådant skick att byggnadsminnets utseende och karaktär inte förvanskas. Lag (2000:265).

3 Skyddsbestämmelser skall så långt möjligt utformas i samförstånd med byggnadens ägare och ägare till kringliggande markområde. Ägaren får inte åläggas mera omfattande skyldigheter än vad som är oundgängligen nödvändigt för att bibehålla byggnadsminnets kulturhistoriska värde. Hänsyn skall tas till byggnadens användning och ägarens skäliga önskemål. Lag (2000:265).



Gränsen för riksintresset Växjö stad markerat i rött, där Östrabo-området (1) utgör den östliga spetsen. Inom riksintresset syns ytterligare byggnader och platser som har eller har haft betydelse för stiftet, till exempel Sigfridskällan (2), gymnasiet (3), domkyrkan (4), före detta komministerbostaden (5), före detta domprostgården (6), samt Tegnérkyrkogården (7). Illustration: Thomas Lissing.



# Litteratur:

## **Arkiv:**

Landsarkivet, Vadstena

Lantmäteriet, Gävle

Riksarkivet, Stockholm

Smålands museums arkiv, Växjö

Växjö kommun, stadsbyggnadskontorets arkiv

Växjö stadsbiblioteks arkiv

Växjö stifts arkiv, Växjö

## **Tryckta källor:**

Ahlkvist, Harry: Sankt Sigfrids källa, I Varend och Sunnerbo 2003:2

Ahlkvist, Harry: S:t Sigfridskällan under sin brunnsepok ca 1800-1890, I Varend och Sunnerbo 2010:2

Berg Villner, Lena: Tempelman. Arkitekten Olof Tempelman 1745-1816. Stockholmia förlag 1997

Cronqvist, Theodor: Till Östrabo vill jag fara. I Varend och Sunnerbo 1994:1

Eliaeson, Åke och Olsson, Bror: Esaias Tegnér-en monografi i bild, Allhems förlag, Stockholm 1949

Larsson, Lars-Olof: Växjö genom 1000 år, Norstedts förlag, Stockholm 1991

Pleijel, Hilding: Gustavianskt kyrkoliv i Växjö stift, Växjö Stiftshistoriska sällskap, 1981

Samuelsson, Owe: Biskopsporträtten på Östrabo, Växjö Stiftshistoriska sällskap, 1994

Växjö stifts herdaminne 1921 del 1, Smålandspostens boktryckeri, 1921

Åberg, Göran: Växjö stift i historia och nutid, Växjö Stiftshistoriska sällskap, 2007

nam commentis præeunt, quidquid obiviam  
et violenter profligaturi. Nos autem ne  
neq; infidiis, neq; vi resistere ausi huius <sup>præcursorum</sup> turme  
relegamus ad Celeberrimum Planchium  
Volumine Introductionis ad Scientias Theo-  
re suo, h. e. et ~~plane~~ plene et eleganter  
versam justè expositam diremit.

Religionis Naturalis et Christiane veri  
Articuli ad alterutram pertineant, hoc  
est diligentius constituere; in quo  
verfari oportet Theologia studiosum  
examinationi examine etiam persecutorum, que  
regie disputata sunt a Leibnitio, Grotio, Ab-  
Canzio, Bonetio, Reimaro, et novissime Kantio.  
sumus, ne partium studio et prejudiciis  
novitatis sepeatur Terminis ita constitut



Foto: Dennis Olsson.