

Hjärtanäs-Dansjö-Gåvetorp- Spåningslanda

Fördjupad beskrivning av
en kulturmiljö av riksintresse



LÄNSSTYRELSEN
I KRONOBERGS LÄN

Hjärtanäs-Dansjö-Gåvetorp-Spåningslanda - Fördjupad beskrivning av en kulturmiljö av riksintresse

ISSN 1103-8209, Meddelande nr 2012:01

Diarienummer 436-306-12

Text: Emy Lanemo

Foto: Länsstyrelsen Kronoberg om inget annat anges

Omslagsfoto: Jan Norrman 1997, Riksantikvarieämbetet Kulturmiljöbild.

Utgiven 2011 av:



Innehåll	
Bakgrund	4
Målsättning	4
Organisation	4
Metod	4
Redovisning av resultat	5
Uppföljning	5
Sammanfattning	6
Förslag på ändringar	6
Inledning	9
Planläge	9
Annat lagskydd	9
Analys av värdetext	10
Riksintressesystemet: lagrum och ansvarsfördelning	11
Riksintressesystemet: syfte och innebörd	12
Riksintresset Hjärtanäs-Dansjö-Gåvetorp-Spåningslanda	13
Den regionala ramen: Östra Kronoberg	13
Den lokala ramen: Hjärtanäs-Dansjö-Gåvetorp-Spåningslanda	14
Fördjupad platsanalys	17
Sockencentrum	18
Herrgårdsmiljön	21
Allmogebebyggelse	24
Fornlämningsmiljön	28
Källförteckning	31
Bilaga 1. Affisch riksintresset G18	
Bilaga 2. Karta (Släckbara lager i digital form)	

Bakgrund

Länsstyrelsen i Kronobergs län arbetar, sedan 2008, med att förbättra informationen kring länets kulturmiljöer av riksintresse. Under år 2010 genomfördes en intervjuundersökning med länets kommuner angående hanteringen dessa områden. Undersökningen visar att kommunerna generellt upplever svårigheter i samband med planeringen inom riksintressanta kulturmiljöer. Man efterfrågar därför ett förtydligande av riksintressets motivering, värdekärnor och avgränsning. Genom intervjuundersökningen upprättades även en prioriteringslista över länets mest utsatta riksintressen. Tre fördjupade beskrivningar har hittills genomförts; Växjö stad, Kosta brukssamhälle och Lessebo.

Under 2011-2012 bedrivs ett projekt med syfte att revidera och digitalisera länets Kulturmiljöprogram från 1981. Det fortsatta arbetet med fördjupade riksintressebeskrivningar bedrivs som ett led i detta projekt.

Målsättning

Delprojektets mål är att motivera urval och avgränsning för tre riksintressen, förtydliga kulturmiljöns värdekärnor och skapa förutsättningar för att använda den fördjupade beskrivningen som ett funktionellt planeringsunderlag.

Organisation

Projektgruppen består av projektledare Karl-Johan Krantz och projektmedarbetarna Stefan Höglin och Emy Lanemo. Arbetet med de fördjupade riksintressebeskrivningarna utförs av Emy Lanemo. Projektet drivs i samverkan med en bredare referensgrupp bestående av representanter från länets åtta kommuner, Kronobergs läns hembygdsförbund, Växjö stift och Skogsstyrelsen samt från Länsstyrelsens Samhällsutvecklingsenhet.

Metod

Länsstyrelsen Kronoberg arbetar efter den presentationsmodell som framtagits av Länsstyrelsen 2008. Enligt modellen utgår fördjupningen från Riksantikvarieämbetets motivtext och befintligt källmaterial. Fokus ligger på att förtydliga, kommunicera och inleda en dialog med respektive kommun kring riksintressets värdekärnor samt att utforma riktlinjer för den framtida hanteringen. Användningen av bilder och kartmaterial är central i Länsstyrelsens presentationsmodell, och syftar till att förbättra dess pedagogiska kvalitet.

En viss vidareutveckling av metoden har upplevts som angelägen för att erbjuda kommunen ett mer beständigt material. Efter den muntliga presentationen får respektive kommun därför ett färdigt paket bestående av en skriftlig rapport, en affisch samt en dynamisk karta baserad på GIS-skikt.

Analysen av området har genomförts med hjälp av studier av skriftligt källmaterial, äldre kartmaterial och fotografier samt fältstudier.

Redovisning av resultat

Den fördjupade beskrivningen har redovisats muntligen under ett presentations- och diskussionsmöte med representanter från Länsstyrelsen och Alvesta kommun. Kommunikation och dialog är central i Länsstyrelsen i Kronobergs presentationsmodell, och den muntliga presentationen har därför varit av högsta prioritet. Presentationen har även redovisats på Länsstyrelsens planberedning där övriga verksamhetsområden deltar liksom inbjudna externa organisationer.

För att erbjuda Alvesta kommun ett mer beständigt material har en illustration över riksintressets värdekärnor med riktlinjer för hantering tagits fram. Illustrationen är utformad som en affisch i A3-format och syftar till att ge en schematisk bild av riksintresset. Ett GIS-skikt baserat på inventeringar och äldre kartmaterial har tagits fram för att redovisa områdets årsringar och en möjlig zonindelning.

Föreliggande rapport baseras på den muntliga presentationen, och utgör den skriftliga redovisningen av den fördjupade beskrivningen. Beskrivningen av områdets karaktär, värde och riktlinjer för framtida hantering har uppdelats efter samma principer som det reviderade kulturmiljöprogrammet.

Uppföljning

Frågeställningar kring riksintressets motivtext och avgränsning har uppkommit i samband med arbetet. Ändringar kommer att diskuteras och formaliseras i samråd med Riksantikvarieämbetet och berörd kommun i projektets slutskede.

Sammanfattning

Motivering: Odlingslandskap med lämningar från förhistorisk tid och med herrgårds- och allmogebebyggelse från främst 1700- och 1800-talen. (Fornlämningsmiljö, Herrgårdsmiljö, Bymiljö).

Uttryck: Lekaryd med medeltida kyrkplats är präglad av stordrift på grund av laga skifte. Hjärtanäs är en radby med bebyggelsen på ursprunglig plats trots att byn genomgått enskifte. Välbevarad och tidstypisk bebyggelse bl a Gåvetorps herrgård från 1803 och Dansjö från 1930-talet. Åkrar och betesmark med gravfält, gravrösen, stennurar och alléer samt odlingsspår fr.a. i Spåningslanda.

Riksintresset Hjärtanäs-Dansjö-Gåvetorp-Spåningslanda utgör en av östra Kronobergs centralbygder. Landskapet präglas av en lång odlingskontinuitet där jordbruket successivt utvecklats från förhistorisk tid till 1800-talets industrialisering. Lekaryd sockencentrum, goda kommunikationer och herrgårdslandskapet illustrerar områdets centrala och dominerande roll i bygden. Samtidigt berättar sockencentrat, herrgårdsmiljön och bymiljöerna särskilt väl om det lokala samhällets sociala organisation och godspolitikens påverkan på det agrara landskapet.

Dansjö och Gåvetorp herrgårdsmiljöer är representativa för den mångtaliga men mindre rika adel som dominerat i Småland vilken gett upphov till talrika men småskaliga gods alltifrån medeltid och framåt. Riksintresset är vidare en representant för Smålands många och välbevarade sockenmiljöer.

Synligheten i dagens landskap är mycket god. De välbevarade herrgårdsmiljöerna och deras dominerande läge i landskapet, sockencentrat med dess olika uttryck, byarnas långa kontinuitet vad gäller bebyggelsestruktur och läge samt odlingsmarkens utbredning är alla viktiga för miljöns läsbarhet.

Förslag på ändringar

Vissa förändringar av motivtext och gränsdragning framstår som motiverade.

Värdetext

Nuvarande värdetext för Hjärtanäs-Dansjö-Gåvetorp-Spåningslanda är framförallt en beskrivande text där en tolkning av landskapet och en tydlig formulering av dess värde saknas. Uttryckens koppling till områdets värde saknar i vissa fall tydlighet, och uttrycken är snarare en beskrivning av de geografiska områden som ingår i riksintresset.

Föreslagen värdetext:

Motivering: Centralbygd med lång odlingskontinuitet där sockencentrum, herrgårds- och allmogebebyggelse väl illustrerar lokalsamhällets sociala

organisation och godsens påverkan på det agrara landskapet (Fornlämningsmiljö, Herrgårdsmiljö, Bymiljö).

Uttryck: Fornlämningsmiljö med gravar och fossil åkermark illustrerar områdets långa kontinuitet. Sockencentrum med medeltida kyrka, sockenstuga, gamla och nya skolan samt ett väl utvecklat kommunikationsnät av lands- och byvägar visar Lekaryds roll som socknens medelpunkt. Herrgårdsmiljöernas symmetriska läge och storskalighet uttrycker godsens visuella påverkan på landskapet. Den storskaliga åkermarken, tegelbruket, torpbebyggelsen med tillhörande vägnät och utgården Hjärtenholm illustrerar godsens funktionella påverkan på landskapet. Bystrukturen samt åkermarkens och bebyggelsens läge längs åskränen visar det agrara landskapets framväxt.

Gränsdragning

Nuvarande gränsdragning inbegriper Hjärtenholms utgård, Hjärtanäs med inägor, Dansjö gård med inägor, Gåvetorps gård med inägor, Lekaryds by med större delen av inägorna samt Spåningslanda inägor. Riksintresset har i övrigt anpassats till avskiljande element i landskapet såsom väg 25 (med undantag för delen vid Spåningslanda) och Hjärtenholmsvägen (väg 126) norr om Hjärtanäs. Riksintressets östra gräns följer i stort kraftledningssträckningen öster om Lekaryd. Nuvarande gränsdragning innebär att större delen av Gåvetorps torpbebyggelse lämnas utanför (mellan väg 736 och sjön Furen). Nuvarande gränsdragning innebär även att Spåningslandas fossila åkermark (RAÄ 77:1; RAÄ 160) ligger belägen utanför riksintresset.

Alternativ 1: (se karta 1.)

Inga gränsändringar genomförs.

Alternativ 2: (se karta 2.)

Gränsen ändras så att Gåvetorps torpbebyggelse och Spåningslandas fossila åkermark innefattas.

Alternativ 1. Inga gränsändringar genomförs.

Gåvetorps torpbebyggelse innefattas inte av avgränsningen, och ingår inte i värdetexten. Torpbebyggelsen omfattas alltså inte av riksintressebestämmelserna.

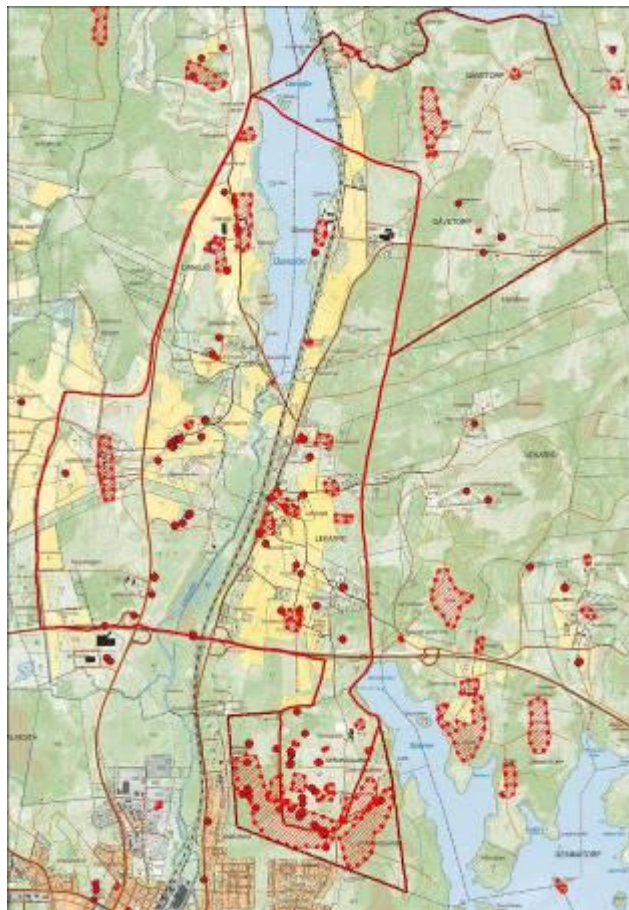
Spåningslandas fossila åkermark ligger belägen utanför gränsen, men ingår i värdetexten. Den fossila åkermarken bör därför kunna omfattas av riksintressebestämmelserna även med aktuell gränsdragning. Avgränsningen bör dock rektifieras för att överensstämna med värdetexten. Fornlämningarna omfattas även av skydd enligt 2 kap Kulturminneslagen.



Alternativ 2. Gåvetorps torpbebyggelse och Spåningslandas fossila åkermark innefattas.

Riksintressegränsen kring Gåvetorps torpbebyggelse följer Lekaryds sockengräns i norr och öst. I höjd med väg 736 dras en diagonal linje som möter nuvarande riksintressegräns i höjd med torpet Björkelund. Avgränsningen omfattar således samtliga de torp som sedan 1600-tal legat under Gåvetorp, samt omgärdande skogslandskap.

Riksintressegränsen vid Spåningslanda dras för att innefatta den fossila åkermarken samt gravar. Gränsen följer inte exakt de kända fornlämningarnas avgränsning, utan ritas som en ungefärlig gräns.



Inledning

Riksintresset Hjärtanäs-Dansjö-Gåvetorp-Spåningslanda ligger beläget i Lekaryds och Aringsås socken, norr om Alvesta. Området är relativt stort och omfattar såväl by- och torpbebyggelse som herrgårdsmiljöer. En fördjupad beskrivning av området efterfrågas i den intervjuundersökning som Länsstyrelsen genomfört 2010. Behovet av en fördjupad beskrivning motiveras i första hand av ett visst exploateringsstryck. Alvesta stad växer i nordlig riktning, och bygglovsärenden och planer på mer sammansatt nyexploatering är aktuella framförallt i områdets sydöstra delar, Spåningslanda och Lekaryd. Fördjupningen av riksintresset motiveras även av miljöns omfattning och komplexitet. Komplexiteten leder till att miljöns kärnvärde är svårt att förstå och sammanfatta.



Streckade områden markerar de delar som har högst exploateringsstryck.

Riksantikvarieämbetets korta motivtext är ett otillräckligt kunskapsunderlag för att hantera dessa frågor. Det finns stora mängder information om områdets kulturhistoriska värden samlat såväl hos Länsstyrelsen och Smålands museum som i hembygdsföreningens årsböcker. Informationen är dock varken sammanställd eller anpassad till den fysiska planeringen av området. Bristen på ett lättillgängligt och samlat kunskapsunderlag har lett till svårigheter i hanteringen av enskilda bygglov och planärenden inom området och viktiga avväganden görs ofta först i enskilda plan- och bygglovsärenden. Detta riskerar att leda till en rad problem såsom en kortsiktig och inkonsekvent hantering av riksintresset, en tungrodd arbetsgång och inte minst ett tungt ansvar för den enskilde handläggaren.

Planläge

Området omfattas av den kommunala översiktsplanen antagen 2008. Detaljplan för Spåningslanda, sydvästra delen (2010) möjliggör ett nytt bostadsområde och väg mellan Lekarydsvägen och Spåningslanda. Planen är antagen, men överklagad. Områdesbestämmelser och ett gestaltungsprogram för Lekaryd är under framarbetande.

Annat lagskydd

Gåvetorps herrgårdsmiljö är utnämnt till byggnadsminne enligt 3 kap Kulturminneslagen. I byggnadsminnet ingår huvudbyggnad, flyglar, ett tiotal ekonomihus samt den allékantade uppfarten.

Även södra grindstugan som ingår i fastigheten Gåvetorp 7:10 utgör byggnadsminne enligt 3 kap Kulturminneslagen. Byggnaden flyttades till nuvarande plats omkring 1850, och har tidigare varit belägen sydost om herrgårdsbyggnaden där den fungerat som krog.

Analys av värdetext

Motivering: *Odlingslandskap med lämningar från förhistorisk tid och med herrgårds- och allmogebebyggelse från främst 1700- och 1800-talen. (Fornlämningsmiljö, Herrgårdsmiljö, Bymiljö).*

Uttryck: *Lekaryd med medeltida kyrkplats är präglad av stordrift på grund av laga skifte. Hjärtanäs är en radby med bebyggelsen på ursprunglig plats trots att byn genomgått enskifte. Välbevarad och tidstypisk bebyggelse bl a Gåvetorps herrgård från 1803 och Dansjö från 1930-talet. Åkrar och betesmark med gravfält, gravrösen, stenmurar och alléer samt odlingsspår fr.a. i Spåningslanda.*

Motiveringen är övergripande och omfattande, både kronologiskt och tematiskt. Kronologiskt sträcker sig området kärnvärden från förhistorien till 1800-tal. Tematiskt innefattar motivtexten både förhistoriska odlingslandskap och gravfält, herrgårdsbebyggelse och olika typer av allmogebebyggelse. Det finns en tydlig tendens att dela upp uttrycken enligt fyra geografiska områden; Lekaryd, Hjärtanäs, Gåvetorp-Dansjö och Spåningslanda. Uttrycken är alltså snarare formulerade enligt en geografisk uppdelning än en tematisk sådan.

Motiveringens spännvidd och uttryckens geografiska uppdelning visar på en svårighet att sammanfatta områdets kulturhistoriska värde i en samlad tolkning. Helhetsmiljöns samlade värde är därför otydligt, och riksintresset är uppsplittrat på fyra separata områden utan tydligt redovisat sammanhang.



Uttryck:

Lekaryd med medeltida kyrkplats är präglad av stordrift på grund av laga skifte. Hjärtanäs är en radby med bebyggelsen på ursprunglig plats trots att byn genomgått enskifte. Välbevarad och tidstypisk bebyggelse bl a Gåvetorps herrgård från 1803 och Dansjö från 1930-talet. Åkrar och betesmark med gravfält, gravrösen, stenmurar och alléer samt odlingsspår fr.a. i Spåningslanda.

Riksintresssystemet: lagrum och ansvarsfördelning

Riksintressen regleras i de s.k. hushållningsbestämmelserna i 3 och 4 kap. miljöbalken (1998:808). Hushållningsbestämmelsernas syfte är att ge stöd i avgörandet av hur mark- och vattenområden ska användas, och reglerna ska tillämpas så att en god hushållning främjas. Bestämmelserna aktiveras endast vid *ändrad* markanvändning, och kan därför inte användas för att upphäva en pågående verksamhet. Bestämmelserna innebär vidare inget automatiskt skydd av de avsedda områdena, utan ska tas i beaktande vid vissa beslut eller tillståndsprövningar enligt plan- och bygglagen och miljöbalken.

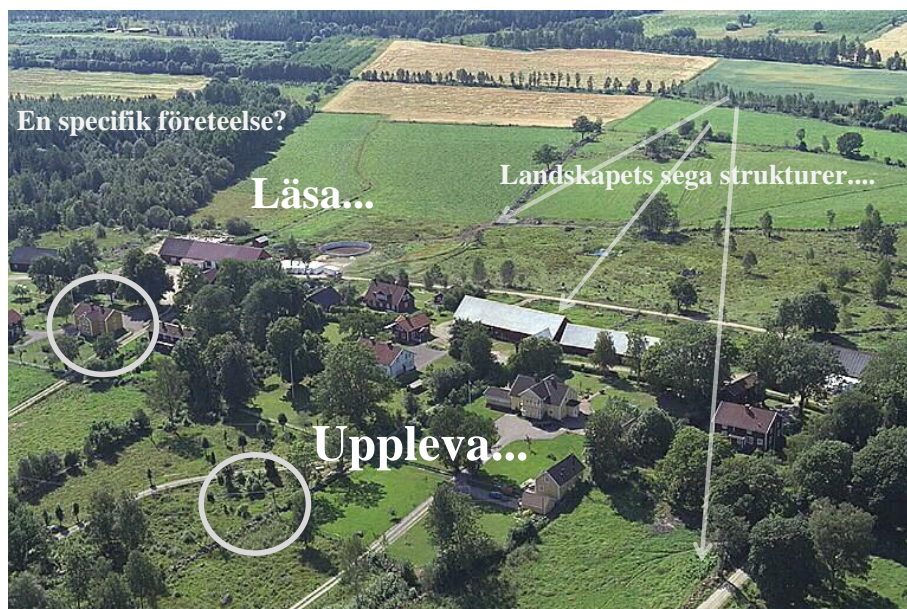
Miljöbalkens 3 kapitel 6 § avser sådana kulturmiljöer som anses särskilt värdefulla ur en nationell synpunkt och som därför ska skyddas mot åtgärder som *påtagligt* kan påverka eller skada områdets karaktär. Uttrycket *påtagligt* skada avser sådana åtgärder som kan ha en bestående negativ inverkan eller tillfälligt ha en mycket stor negativ inverkan.

6§ Mark- och vattenområden samt fysisk miljö i övrigt som har betydelse från allmän synpunkt på grund av deras naturvärden eller kulturvärden eller med hänsyn till friluftslivet skall så långt som möjligt skyddas mot åtgärder som kan påtagligt skada natur- eller kulturmiljön. Behovet av grönområden i tätorter och i närheten av tätorter skall särskilt beaktas. Områden som är av riksintresse för naturvärden, kulturmiljövården eller friluftslivet skall skyddas mot åtgärder som avses i första stycket.

Förordning (1998:896) om hushållning med mark- och vattenområden reglerar ansvarsfördelningen gällande hanteringen av riksintressanta områden. Enligt förordningen är det den centrala myndigheten, i kulturmiljövårdens fall Riksantikvarieämbetet, som utser Riksintressen enligt 3 kap. Länsstyrelsen ansvarar sedan för att bestämmelserna följs inom länet, och ska ta de initiativ som behövs för att reglerna blir beaktade i arbetet med miljökonsekvensbeskrivningar och i planprocesser. Länsstyrelsen ansvarar för den geografiska gränsdragningen av riksintressena, men ska underrätta Riksantikvarieämbetet om klassificeringen eller avgränsningen i stort bör omprövas.

Riksintresssystemet: syfte och innebörd

Riksintressen är områden som *särskilt väl* dokumenterar olika utvecklingsperioder i vårt lands historia och är av särskilt värde för forskningen och som sevärdheter för en bred allmänhet" (Prop. 1985/86:3 Lag om hushållning med naturresurser m.m.). Värdet kan utgöras av såväl vetenskapliga och pedagogiska kvaliteter som upplevelsevärden.



En riksintressant kulturmiljö är alltså en miljö där landskapets historiska dimension särskilt väl går att *utläsa* eller *uppleva* i dagens landskap. Den historiska dimensionen kan dels utgöras av lång kontinuitet och landskapets *sega strukturer* och dels av uttryck för en *särskild epok* eller *företeelse*. Landskapets sega strukturer är sådana som ibland har en flertusenårig historia och som kan utgöras av t.ex. bebyggelse, kommunikationsnät och markanvändning. Men landskapet har också präglats av specifika skeden eller företeelser såsom 1800-talets agrara revolution, en viss tids byggnadsskick eller utveckling av nya kommunikationsmedel.

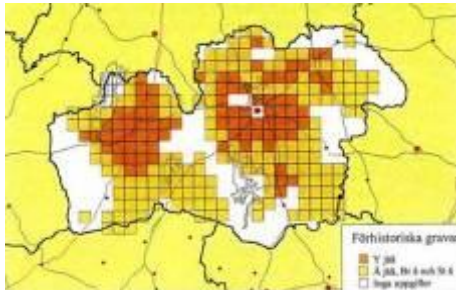
Riksintresssystemet syftar till att skydda kulturhistoriskt värdefulla helhetsmiljöer. Kulturhistoriskt värdefulla enskilda objekt skyddas istället av plan- och bygglagen och kulturminneslagen. En riksintressant kulturmiljö ska därför behandlas som en helhetsmiljö där landskapet, vägnätet, enskilda byggnader och bebyggelse hör samman i ett komplext system. Miljön kan bilda en visuell enhet, men det handlar framförallt om en historisk enhet där en gemensam social och ekonomisk organisation har sammanbundit områdets olika delar.

Riksintresset Hjärtanäs-Dansjö-Gåvetorp-Spåningslanda

Den regionala ramen: Östra Kronoberg

Landskap

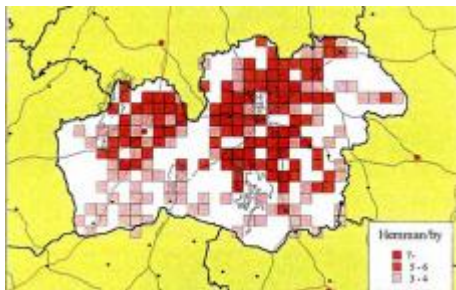
Området ingår i ett drumlinlandskap där höjderna likt valryggar sträcker sig från söder till norr. Landskapet är lätt kuperat och mycket sjörikt. Markanvändningen präglas, i förhållande till övriga delar av landet, av relativt stora delar jordbruksmark men domineras fortfarande av skogsmark.



Bebyggelse och odlingsmark har varit tydligt knutna till drumlinen. Åkermarken var väl samlad till drumlinens bördiga krön och sluttning, medan ängsmarken var lokaliserad till svackorna. Byarna var i allmänhet stora, och placerade längs drumlinens sluttning.

Landskapet berättar

Området Hjärtanäs-Dansjö-Gåvetorp-Spåningslanda ingår i en centralbygd präglad av en bosättnings- och brukningskontinuitet sedan stenåldern. Området har länge utgjort huvudbygd i östra Kronoberg.



Under historisk tid finns en talrik adel, och ungefär en tredjedel av jorden utgörs av frälsejord. Under 1600-talet genomförs en omfattande säteribildning, och många av säteribygnaderna finns kvar än idag. Men den småländska adeln är generellt mindre rik än i resten av landet, och gårdarna är ofta små med endast enstaka gårdar eller torp under sig.

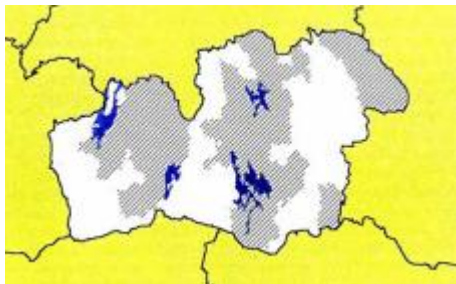


Bild 1: De förhistoriska gravarnas ålder och utbredning.

Bild 2. Byarnas storlek och utbredning. Rekonstruerade utifrån fastighetsbeteckningen på ekonomiska kartan 1950.

Bild 3. Frälsets utbredning vid medeltidens slut.

Källa: Stefan Höglin, Länsöversikt Kronobergs län, 1998.

Södra Sverige är uppdelat i ett större antal socknar än resten av landet, och en av Smålands kännetecken är dess många och välbevarade sockenmiljöer. Hela 29% av Kronobergs riksintressen består av eller innehåller ett sockencentrum.

Uttryck

Den långa kontinuiteten och områdets dominerande ställning i länet illustreras av rika fornlämningsmiljöer, byarnas kontinuerliga bebyggelselägen och talrika herrgårdsmiljöer. Men dagens landskap präglas kanske framförallt av 1800-talets agrara revolution. Laga skiftet har gett upphov till regelbundna stenmurar som markerar de nya markgränserna och en viss utflyttning av gårdar samtidigt som omfattande utdiknings- och sjösänkingsföretag väsentligt har ändrat landskapet.

Den lokala ramen: Hjärtanäs-Dansjö-Gåvetorp-Spåningslanda

Landskap



Sockencentrat, herrgårds- och allmogebebyggelsen präglar områdets bygnadsbestånd.

Landskapet är lätt kuperat och präglas av höjdryggar som sträcker sig genom området från söder till norr. Topografin, Dansjön och Lekarydsån ger landskapet en tydlig syd-nordlig riktning som förstärks av Lekaryds- och Hjärtenholmsvägen samt av Södra stambanan. Markanvändningen domineras av jordbruksmark med betydande inslag av skogsmark. Jordbruksmarken är övervägande öppen, men uppdelas i sektioner avgränsade av stenmurar, diken och vegetationsridåer. Dansjön ligger centralt i landskapet.

En agrar bebyggelse dominerar landskapet. Byarna ligger belägna i öppen jordbruksmark på åschrön eller längs sluttningar. De två herrgårdsbyggnaderna ligger i ett symmetriskt läge på var sida om Dansjön, väl synliga från såväl sjö- som landsvägen. I utmarken och längs skogsvägarna ligger torpen insprängda. Enfamiljshus utan relation till jordbruket har successivt växt fram längs Lekarydsvägen från sekelskiftet och framåt. I Lekaryd sockencentrum ligger den medeltida kyrkan väl synligt belägen.

Mindre lands- och skogsvägar löper i öst-västlig riktning och sammanbinder områdets gårdar, medan större landsvägar löper i syd-nordlig riktning på båda sidor om Dansjön. Området kommunicerar med resten av länet genom två större landsvägar, Hjärtenholmsvägen och Lekarydsvägen. Väg 25 mellan Kalmar- Halmstad passerar i områdets södra del, och södra stambanan skär igenom området i nord-sydlig riktning.

Landskapet berättar

Större delen av området ingår i Lekaryds socken. Lekaryd har kontinuerligt fungerat som sockencentrum sedan medeltiden, och den nuvarande stenkyrkan (senmedeltid) föregicks av en äldre träkyrka. Sockencentrat fungerade inte endast som religiöst centrum, utan utgjorde även socknens politiska centrum och den centrala mötesplatsen för områdets invånare.



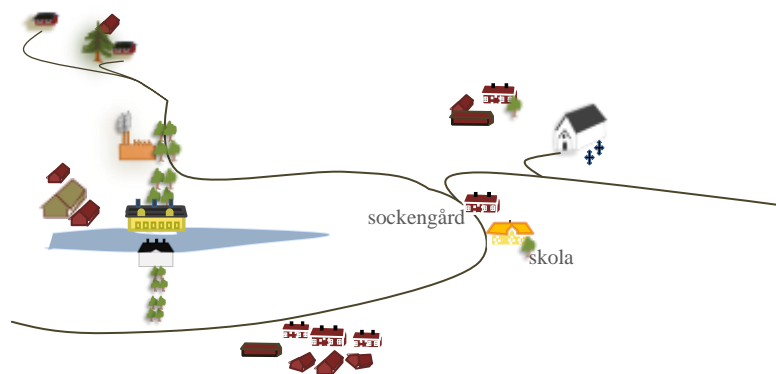
Foto: Jan Norrman 1997, Riksantikvarieämbetet



Det var i Lekaryd som gemensamma beslut fattades, och i närhet till kyrkan uppfördes allmänna byggnader såsom sockenstuga och så småningom skolor och kommunalhus. Lekaryds roll som socknens medelpunkt illustreras av vägnätet, och både landsvägar och mindre byvägar strålar samman i byn.

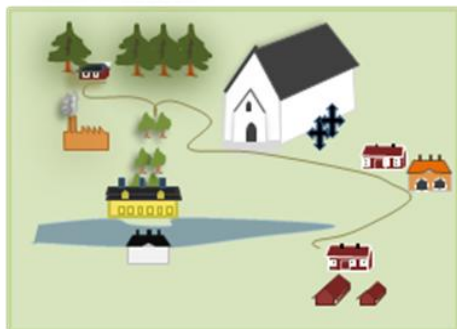


Miljön kring sockencentrat Lekaryd består av både allmogebebyggelse och herrgårdsmiljöer. Gåvetorp har i obruten kontinuitet varit herresäte sedan säteribildningen på 1590-talet, och området kring Dansjön är på många vis präglad av gårdens verksamhet. Här låg från 1700-talet till 1966 det tegelbruk som sysselsatte många av socknens invånare. Under 1800-talet expanderar både jordbruks- och industriverksamheten och Dansjö byggs och införlivas under ägorna samtidigt som jordbruksmarken stenröjs. 1800-talet kom med både tekniska nymodigheter och reformidéer. Järnvägen välkomnas, länets lantbrukarskola anläggs på Gåvetorp och skolbyggnader för socknens barn byggs för att svara mot den nya skolplikten.



I byarna samarbetade skatte- och frälsebönder i ett, till stor del, samspelt jordbruk. De flesta gårdarna hade en lång historia och låg på samma plats sedan flera sekler. Med 1800-talets skiftesreformer omstrukturerades ägoindelningen av jorden och de små tegarna blev till större åkrar som lättare gick att bruka. Skiftena ledde ofta till utflyttade gårdar, men i just Hjärtnäs och Lekaryds fall var detta ovanligt och de allra flesta gårdarna ligger än idag på sin ursprungliga plats. Undantaget utgörs av Hjärtenholm, som flyttades ut för att bilda utgård åt Engaholms fideikommiss.

Samtidigt behövde både herrgårdarna och bondgårdarna extra arbetskraft och i utmarken och längs byvägarna låg torpen. Torparna hade mindre täppor för egenodling, men de arbetade också på gårdarna, i tegelbruket och med de för bygden nödvändiga hantverken



Värde:

Centralbygd med lång odlingskontinuitet där sockencentrum, herrgårds- och bymiljöer väl illustrerar lokalsamhällets sociala organisation och godsens påverkan på det agrara landskapet.



Herrgårdarna bildar en tydlig visuell enhet som dominerar landskapet kring Dansjön.

Foto: Bergslags bild AB 2011

Uttryck

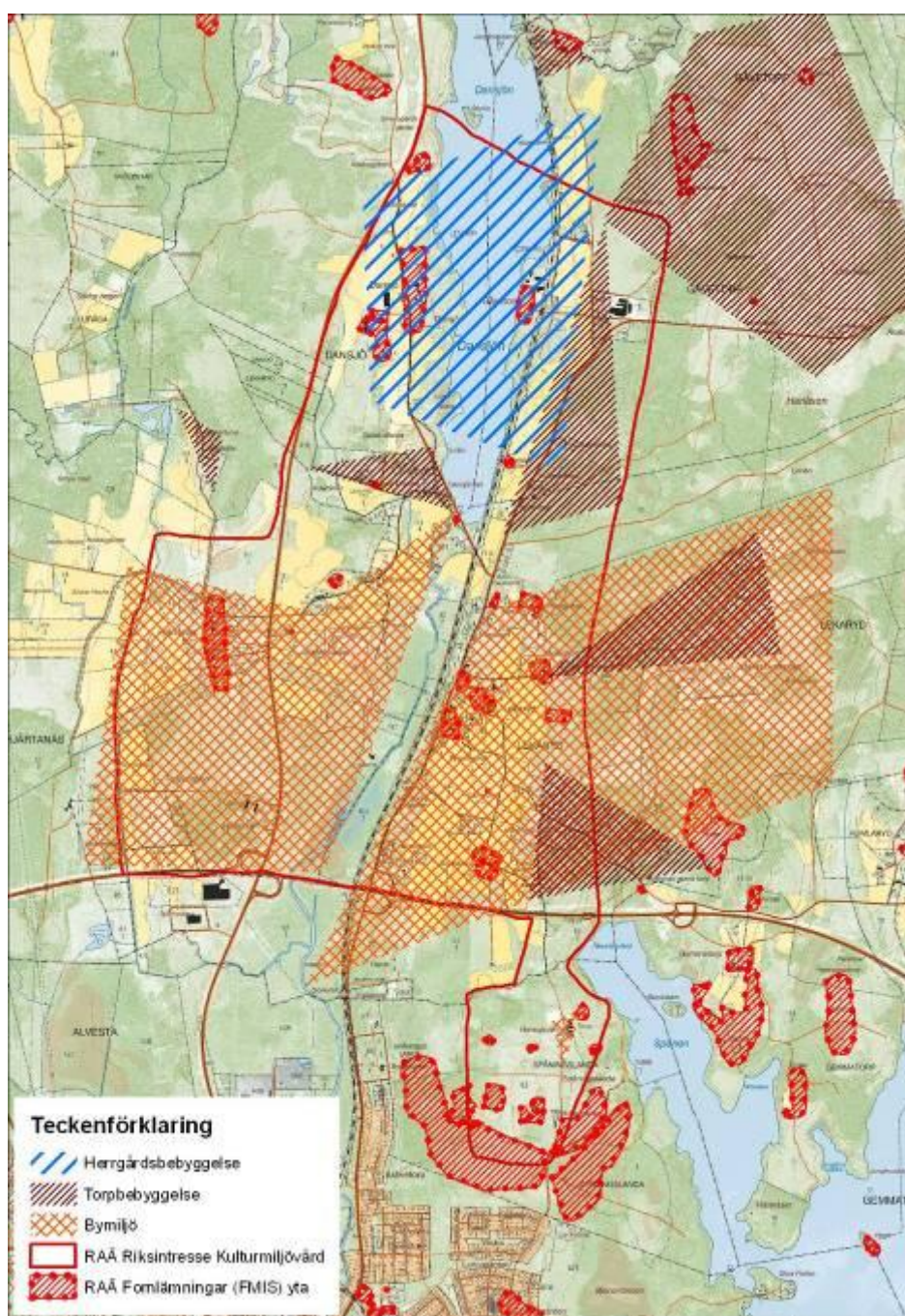
- Fornlämningsmiljöer med gravar, bosättningar och fossil åkermark illustrerar områdets långa kontinuitet
- Sockencentrum med medeltida kyrka, sockengård, gamla skolan/kommunhus och nya skolan
- Kommunikationsnät av lands- och byvägar visar Lekaryds roll som medelpunkt. Stenvalvsbro över Lekarydsån visar den gamla vägsträckningen
- Herrgårdsmiljöernas symmetriska läge och storskalighet
- Järnvägens sträckning vid Gåvetorp
- Tegel bruket (numera metallindustri). Nuvarande byggnad från 1966 förstärker områdets läsbarhet.
- Åkermarkens och bybebyggelsens läge längs åschrönen
- Hjärtanäs radbyliknande struktur och småskaliga jordbruksmark
- Hjärtenholms utgård med dess ensamliggande läge och storskaliga ekonomibyggnader
- Torpbebyggelse med tillhörande skogsvägar

Riktlinjer

- Ett fortsatt aktivt jordbruk bör främjas
- Särskilda uttryck för områdets politiska, sociala och ekonomiska organisation såsom sockenkyrka, skola, sockenstuga och tegelbruk bör bevaras och vårdas
- Herrgårdslandskapets storskalighet och dominerande roll i landskapet bör respekteras
- Torpbebyggelsens småskalighet och husens ensamliggande lägen ska vara vägledande vid ev. ny bebyggelse inom denna zon
- Hjärtanäs homogena karaktär och täta bykärna gör ny bebyggelse olämplig. Landskapets småskalighet bör vårdas
- Lekaryds mer heterogena karaktär tillåter viss ny bebyggelse. Nya byggnader bör uppföras punktvis och integreras i den befintliga bebyggelsen.
- Lekaryds öppna jordbruksmark längs åschrönet och bebyggelsens belägenhet längs sluttningen bör respekteras. Icke-agrar bebyggelse bör placeras invid Lekarydsvägen.
- Spåningslanda fornlämningsområde bör vårdas så att dess pedagogiska värde ökar. Vård, skyltning och insatser för att öka områdets tillgänglighet rekommenderas.

Fördjupad platsanalys

Området kan delas in i ett antal zoner beroende på dess historiska funktion och visuella karaktär. Herrgårdsmiljön och allmogemiljön har inte haft samma organisation eller roll för den omkringliggande bygden. Samtidigt har de gett upphov till helt olika landskap, byggnadsbestånd och byggnadskaraktärer. En zonindelning förenklar den historiska förståelsen av landskapet, samtidigt som det blir enklare att upprätta konkreta riktlinjer för hanteringen av miljön. Zonindelningen kan läsas som en fördjupning av områdets värde- och karaktärsbeskrivning.



Sockencentrum

Landskap



Topografin präglas av en bred, rundad ås som mot väster sluttar ned mot Lekarydsån. Höjdpaltån är relativt flack och domineras helt av öppen jordbruksmark, medan de västra sluttningarna består av mindre landskapsrum, tydligt avgränsade av bebyggelse och vegetationstråk.

Kyrkan ligger placerad väl synlig längs den västra sluttningen. Den agrara bebyggelsen är organiserad i löst sammanhängande gårdar på höjdpaltån och längs sluttningarna. En tätare bebyggelse har successivt växt fram längs Lekarydsvägen.

Ett väl utvecklat vägnät sammanbinder socknens byar och gårdar med kyrkan.



Landskapet berättar

Lekaryd kyrka uppfördes under senmedeltiden, men föregicks av en äldre träkyrka. Såsom många medeltida stenkyrkor har kyrkan genomgått en omfattande omdaning under 1700-talet, både vad gäller planlösning och interiör.

Kring sockenkyrkan samlades socknens allmänna byggnader, och det var här som både kyrkliga och världsliga frågor behandlades. I samband med kyrkans uppförande var församlingsborna skyldiga att uppföra en bostad åt prästen, men prästgården fungerade även som ett offentligt hus där många av de gemensamma angelägenheterna avhandlades. Lekaryds prästgård uppfördes 1767 och fungerar idag som sockenstuga. När skolplikten infördes på 1800-talet uppfördes skolbyggnaderna i naturlig närhet till kyrkan. Lekaryds gamla skola uppfördes 1880 och övergick senare till kommunalhus, medan nya skolan uppfördes 1914 i rött tegel från Gåvetorps tegelbruk.



**Värde:**

Sockencentrum som sedan medeltiden fungerat som kyrkligt och lokalpolitiskt centrum för hela miljön.

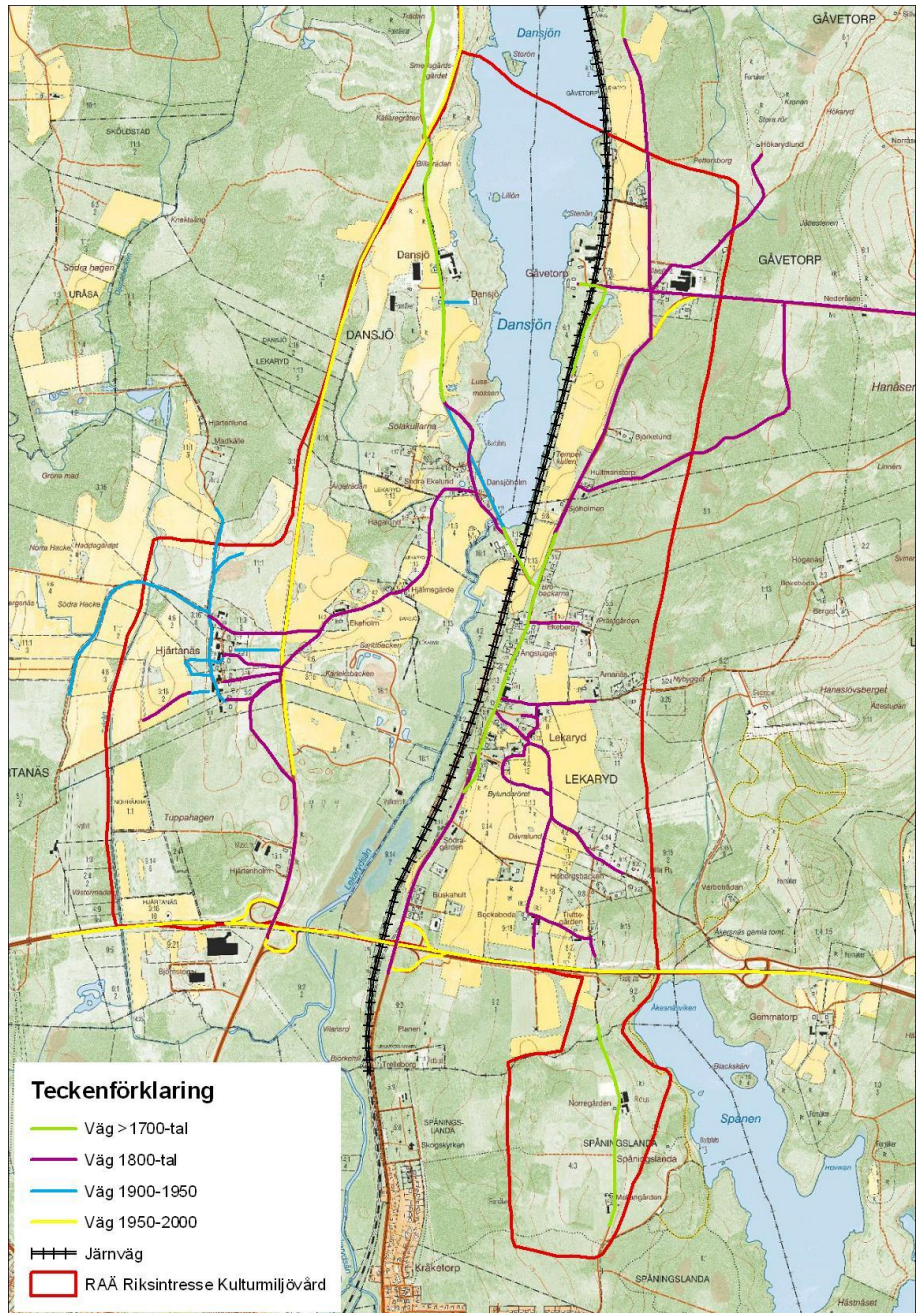
Uttryck

- Medeltida stenkyrka (1200-tal) med tillhörande klockstapel (1700-tal)
- Kyrkliga inventarier som vittnar om den lokala adelns sociala status såsom altartavla av Pehr Hörbergh, krucifix, silverkandelabrar och silverbägare, alla skänkta av Gåvetorp.
- Till kyrkan knutna offentliga byggnader såsom gamla prästgården/sockengården (1760-tal) och skolbyggnader (1880 respektive 1914)
- Lands- och byvägsnät illustrerar Lekaryds betydelse för socknen
- Den kontinuerligt framvuxna bebyggelsen vittnar om byns betydelse och goda förbindelser

Synligheten är god. Den öppna anblicken mot kyrkan understryker dess betydelse. Sockengården och Lekaryds gamla och nya skola är viktiga för förståelsen.

Riktlinjer

- Vårda och respektera den öppna anblicken mot kyrkan
- Bevara och ta hänsyn till vägnätet. Gäller såväl de större landsvägarnas sträckning som byvägar inom Lekaryd
- Vårda och bevara offentliga byggnader knutna till kyrkan och områdets samhälleliga organisation. Vid ändrad funktion bör läsbarheten av miljön och byggnaden så långt som möjligt bevaras
- Skydd av kyrkobyggnad och tomt samt inventarier regleras av Kulturminneslagen.



Vägsystemet visar Lekaryds roll som socknens medelpunkt. Vägarnas kronologi är fastställd utifrån det historiska kartmaterialet. Det betyder att årtalet anger den karta där vägen först kan observeras. Många av vägarna är därför med stor säkerhet äldre än angivna årtal.

Herrgårdsmiljön

Landskap



Landskapet präglas av en relativt storskalig åkermark och öppna landskapsrum som avgränsas av vegetationsridåer. Från landsvägen på båda sidor om Dansjön sluttar marken ned mot sjön och vida utblickar mot sjön och motstående strand erbjuds.

Dansjö och Gåvetorp herrgård ligger belägna på lätt utskjutande uddar på var sida om sjön. Det symmetriska läget bildar en tydlig visuell enhet. I landskapet finns även ett antal ensamliggande gårdar och torpbebyggelse, framförallt i skogsmarken öster om Gåvetorp. Två större landsvägar löper i syd-nordlig riktning på båda sidor om Dansjön. Raka alléprydda uppfarter anknyter Dansjö och Gåvetorp huvudbyggnad till landsvägen. Mindre skogsvägar förbinder Gåvetorp med dess underliggande torp. Södra stambanan löper längs Dansjöns östra strand och passerar i omedelbar närhet Gåvetorps gård.



Landskapet berättar

Området har lång odlings- och bebyggelsekontinuitet, och Gåvetorps gård har utgjort herresäte sedan säteribildningen i slutet av 1500-talet. Dansjö, på sjöns motsatta sida, bildades på 1800-talet men har medeltida anor.

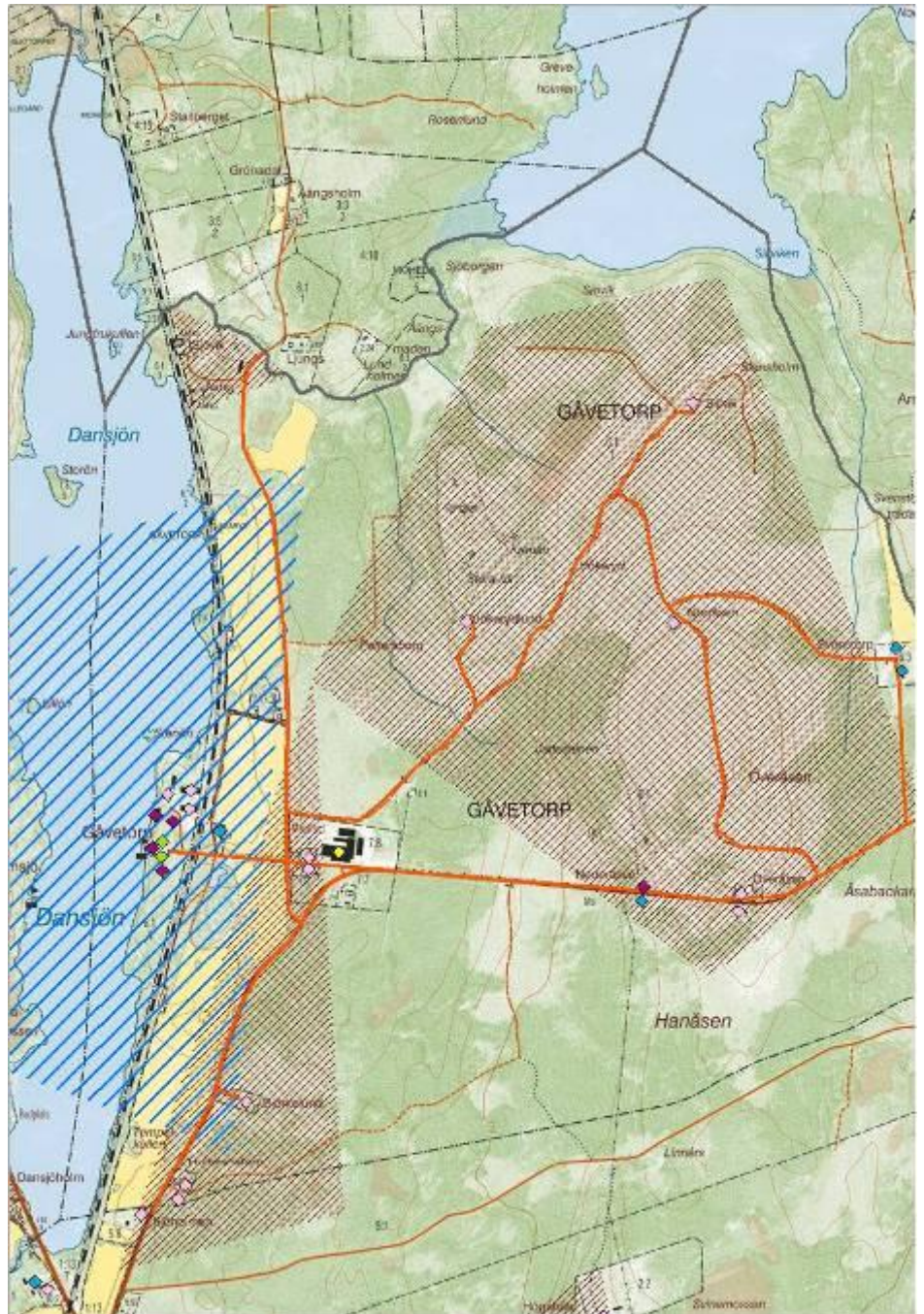


Jordbruk och boskapsskötsel har utgjort grunden för godsekonomin, och gårdens historia präglas därför av ambitionen att utöka jordbruksarealen eller att effektivisera hanteringen. Gårdarna är representativa för de mindre herrgårdar som var vanliga i Småland och under Gåvetorp låg ett tiotal torp vars arrendatorer betalade räntan i form av dagsverken.



Dagens Gåvetorp är framförallt präglad av en betydande expansion av gårdens jordbruks- och industriverksamhet under 1800-talets mitt. Jordbruket kompletterades av mindre industriverksamhet och i slutet av 1700-talet anläggs ett tegelbruk på herrgården, som utvidgas till ett större ångtegelbruk under 1800-talet. När produktionen var som mest omfattande sysselsattes ca 70 arbetare. När Södra stambanan kom 1863 ledde detta till en betydande omdaning av gården, och de nuvarande ekonomihusen uppfördes i samband med detta. Samtidigt var länets lantbruksskola förlagd till Gåvetorp under 1850-60 talen och en betydande effektivisering av jordbruket genomfördes. Åkermarken utvidgades, täckdikades och en omfattande stenröjning genomfördes. Stenarna användes för de stenvägar som kantar uppfarten och omger gårdens ägor.

Dansjö gård anlades under sent 1800-tal av Gåvetorps ägare, och huvudbyggnaden uppfördes 1927-30. Upprättandet av ett herresäte och av mindre industrier i Dansjö bör ses som en fortsättning av det expansiva jordbruk som bedrevs vid Gåvetorp. Dansjö gårds och Gåvetorps historik är i många avseenden gemensam, vilket gårdarnas symboliska läge på var sida om Dansjön visuellt gestaltar.



Gävetorps torpbebyggelse ligger insprängd i skogsmarken öster och söder om gården. Torpen är grundläggande för förståelsen av herrgårdsmiljön som ett storskaligt produktionssystem och skogsvägarna illustrerar den geografiska relationen mellan gård, bruk och torp.

Under Gävetorp låg torpen Sillvik, Svenstorp, Överåsen, Nederåsen, Norråsen, Hökarydslund, Björkelund och Hultmanstorp. Merparten av torpen är i gott skick men i vissa fall hårt renoverade. Läsbarheten försämras av att odlingsmarken ofta skogsplanterats, och att viss del av ekonomihusen försvunnit.



Värde: Miljön illustrerar godsens påverkan på det agrara landskapet från 1500-tal till 1900-tal. Den storskaliga jordbruksmarken, ståtliga stenmurar och alléer, järnvägsspåret och Lekaryds skola skvallrar om 1800-talets modernisering och reformtänk.

Uttryck

- Ståndsmässiga huvudbyggnader (Gåvetorp 1780-1803) (Dansjö 1927-30)
- Storskaliga ekonomibyggnader och mindre industri
- Alléer, ståtliga stenmurar och det ensamliggande läget markerar status
- Storskaligt åkerbruk
- Torpbebyggelse insprängd i skogsmarken
- Vagnätet illustrerar den geografiska relationen mellan gård, bruk och torp vid framförallt Gåvetorp
- Södra stambanans sträckning i närhet till Gåvetorp
- Lekaryds nya och gamla skola, uppförda på initiativ av och med tegel (nya skolan) från Gåvetorp
- Kyrkliga inventarier som vittnar om den lokala adelns sociala status såsom altartavla av Pehr Hörbergh, krucifix, silverkandelabrar och silverbägare, alla skänkta av Gåvetorp.



Riktlinjer

- Främja det aktiva jordbruket
- Respektera herrgårdslandskapets storskalighet och dominerande roll i landskapet
- Underhåll och respektera den öppna anblicken mot Gåvetorp och Dansjö
- Ekonomi- och industribyggnadernas bevarande är viktigt för förståelsen av miljön
- Låt torpbebyggelsens småskalighet och husens ensamliggande lägen vara vägledande vid ny bebyggelse i denna zon

Torpet Överåsen med tillhörande stenladugård.

Allmogebebyggelse

Landskap

Landskapet präglas av höjdsträckningar i syd-nordlig riktning där bebyggelse och åkermark lokaliseras till åsens krön och sluttning. Lekaryds by är belägen vid en bred, rundad ås som mot väster sluttar ner mot Lekarydsån, medan Hjärtanäs ligger längs en mindre höjdrygg.



Lekaryd karaktäriseras av en relativt spridd bebyggelse, organiserad i gårdar samlade framförallt längs åsens västra sluttning och utmed Lekarydsvägen. En yngre bebyggelse utan direkt koppling till den agrara driften har successivt växt fram kring Lekarydsvägen. Hjärtanäs bebyggelse är tydligt koncentrerad till åskränet och gårdarna är placerade på rad utmed höjdsträckningen medan åkermarken är uppdelad i bredare parceller som i öst/västlig riktning utgår från åskränet. Hjärtenholm ligger ensamt belägen söder om Hjärtanäs, där höjdsträckningen planas ut och går över i ett relativt flackt landskap.



Lekarydsvägen och Hjärtenholmsvägen passerar byarna i nord-sydlig riktning, och en mindre landsväg förbinder Hjärtanäs med Dansjön och Lekarydsvägen. Mindre byvägar utgår från Hjärtanäs by i väst-östlig riktning och förbinder varje gård med dess inägor och med Hjärtenholmsvägen. Längs det flacka åskränet i Lekaryd löper ett nät av byvägar som sammankopplar gårdarna med varandra och med kyrkan.



Flygbild över Hjärtanäs by. Bebyggelsen ligger på rad längs höjdryggen, mindre byvägar förbinder var gård med dess odlingsmark.



Landskapet berättar

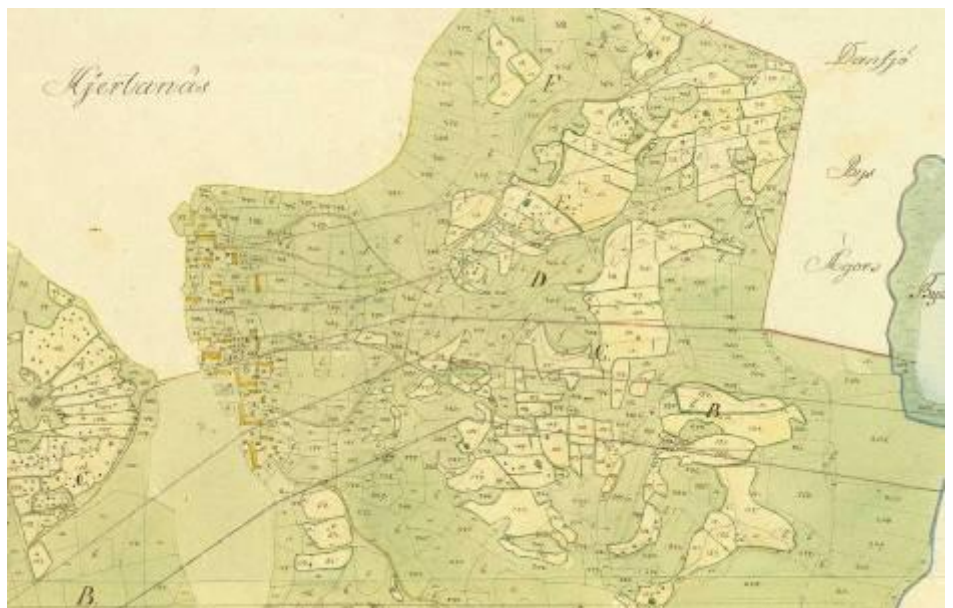
Ägoindelningen av odlingsmarken i byarna Hjärtanäs och Lekaryd präglas av 1800-talets skiften. Men ingen av byarna genomgår någon större utflyttning av gårdarna, och bebyggelsens struktur och läge är i stort sett densamma sedan de första karteringarna under 1700-1800-tal. Byarna är dock äldre än så, och redan under 1300-talet omnämns Hjärtanäs medan Lekaryds historia kan spåras tillbaka till åtminstone medeltid och sockenkyrkans uppförande.



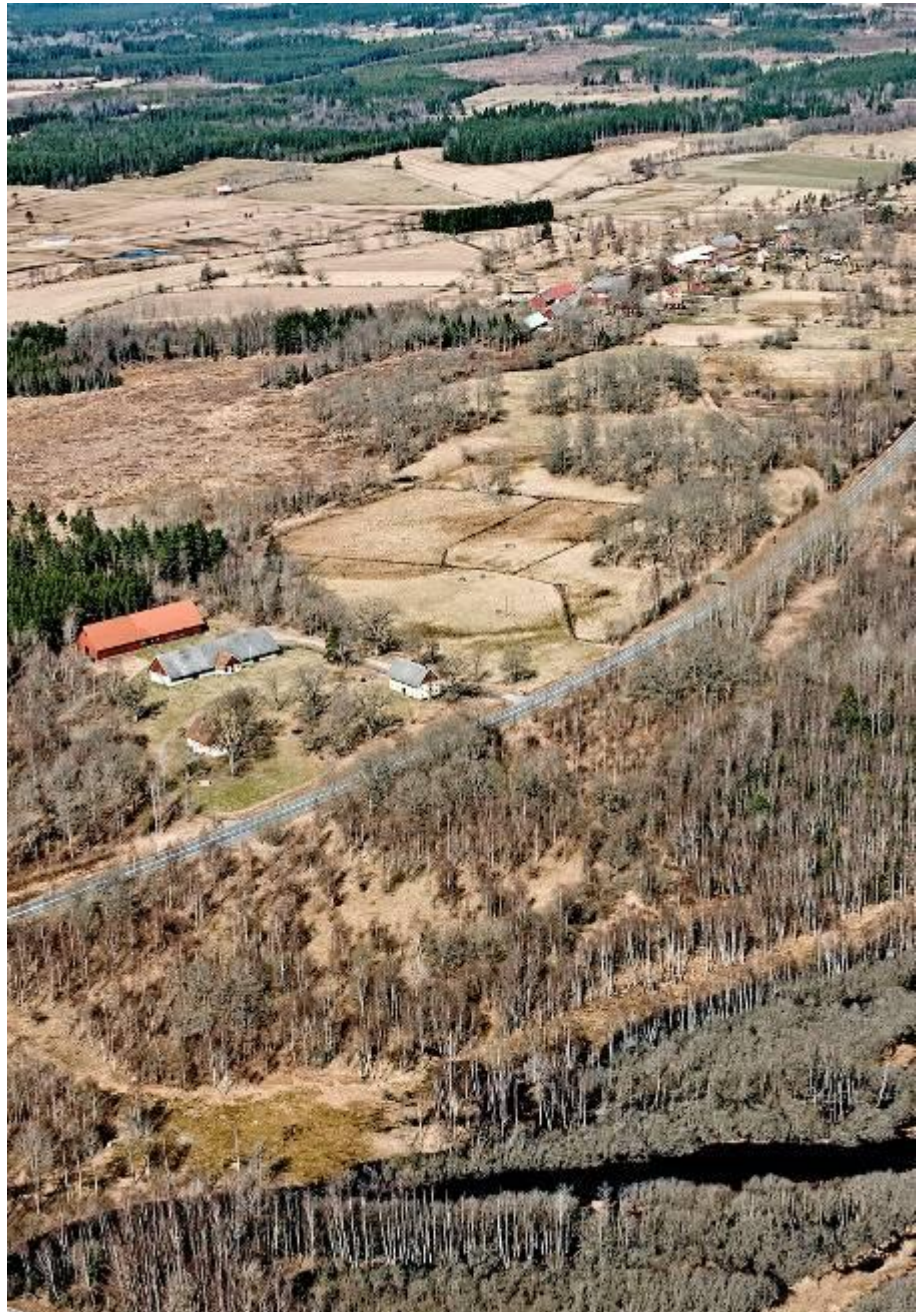
Den täta, radbyliknande bystrukturen i Hjärtanäs är relativt vanlig på det småländska höglandet. Byn har bestått av såväl skattegårdar som frälsegårdar, och fram till enskiftet låg tre av byns gårdar under Engaholms fideikommiss. Godspolitikens inflytande är en av förklaringarna till att Hjärtanäs, som en av få byar i Småland, enskiftades under 1820-30-talet. Skiftet initieras och beivras av godsägaren Koskull, som i samband med skiftet samlade all jord till sina tre frälsegårdar i byns södra del. Två av frälsegårdarna rivs medan Tångagården flyttas ut och bildar en ny enhet som 1850 får namnet Hjärtenholm. De tre gårdarnas mark koncentreras således till en enhet, och Hjärtenholm bildar ett storjordbruk under Engaholm med inriktning mot mjölk och kött.



Lekaryd har, såsom sockencentrum, utgjort bygdens medelpunkt. Fram till 1900-talet och var Lekarydsvägen också den enda större landsväg som förband bygden med Alvesta och Engaholms fideikommiss, och all transport av varor söderut passerade därför byn. Byns centrala roll för bygden och dess goda kommunikationer kan förklara varför bebyggelsen, till skillnad mot i Hjärtanäs, kontinuerligt har fortsatt att växa.



Utsnitt ur 1826 års Enskifteskarta över Hjärtanäs by. Byns radbyliknande struktur syns tydligt, liksom skiftets rationalisering av markindelningen.



Flygbild över Hjärtenholm, utgård under Engaholm, och Hjärtnäs by. Hjärtenholms ensamliggande läge och storskaliga ekonomibyggnader visar gårdens ambitioner till storskalig produktion. Bilden visar tydligt kontrasten mellan allmogebyns småskaliga jordbruk och det storskaliga godsjordbruket. Foto: Bergslags bild AB 2011



Värde: Hjärтанäs och Lekaryd illustrerar två typer av bystruktur från tiden innan 1800-talets agrara revolution. Den enskiftade marken och Hjärtenholms utgård illustrerar vidare godsens påverkan på det agrara landskapet. Hjärtenholms jordbruksmuseum tillför ett pedagogiskt värde.

Uttryck

Hjärтанäs

- Gårdarnas radbyliknande placering och täta struktur, med manbyggnad placerad åt öster och ekonomihus åt väster
- Odlingsmarkens småskaliga indelning i band löpandes längs den östra sluttningen
- Vägnätet i öst/västlig riktning som förbinder var gård med sina ägor
- Landsvägen som förbinder Hjärтанäs by med Lekaryd
- Hjärtenholms storskaliga ekonomibygnader

Lekaryd

- Gårdarnas bebyggelse längs med åsens västra sluttning och upp mot åskrönet
- Det öppna odlingslandskapet längs åskrönet
- Vägnät, framförallt längs åskrönet, som förbinder var gård med kyrkan
- Den kontinuerligt framväxande bebyggelsen längs Lekarydsvägen skvallrar om byns roll som lokalt centrum
- Under 1800-talet utgjordes bebyggelsen i framförallt Hjärтанäs av ett större antal funktionsspecifika ekonomihus och en mer sluten gårdsbildning, men bebyggelsen är överlag mycket väl bevarad.

Riktlinjer

Hjärтанäs

- Bevara Hjärтанäs täta radbystruktur med manbyggnadens placering öster om vägen och ekonomibygnader åt väster
- Respektera den homogena bebyggelsens karaktär vid ändringar eller tillbyggnader
- Hjärтанäs täta och homogena bykärna gör ny tomtbildning olämplig
- Bevara och ta hänsyn till byns vägnät
- Hjärtenholms ekonomibygnader är grundläggande för miljöns läsbarhet

Lekaryd

- Respektera den agrara bebyggelsens struktur i löst sammanhållna gårdar
- Bevara den öppna jordbruksmarken längs åsens krön
- Ta hänsyn till byns vägnät
- Den heterogena bebyggelsen tillåter viss ny bebyggelse. Nya byggnader bör uppföras punktvis och integreras i den befintliga bebyggelsen.
- Icke-agrar bebyggelse bör främst placeras längs Lekarydsvägen och i odlingsmarkens utkant.



Fornlämningsmiljön

Landskap

Fornlämningar av skilda slag återfinns i hela området, med den mest välbevarade fornlämningsmiljön återfinns i Spåningslanda, söder om väg 25. Topografin i Spåningslanda kännetecknas av samma ås som sträcker sig vidare genom Lekaryd. Den öppna marken längs krönet motsvarar i huvudsak den historiska inägomarken, men utgörs idag av betesmark för hästar. Den öppna marken omges av skogsmark där den största delen av områdets fossila åkermark återfinns. Söder om skogsmarken tar modern villabebyggelse i Alvestas utkant vid.

Bebyggelsen utgörs av två gårdar från sent 1800-tal. Norregården ligger belägen invid den historiska bytomten. En mindre byväg löper längs åsryggen och förbinder Spåningslandas gårdar med Lekaryd. Området avgränsas annars märkbart från resten av riksintresset av väg 25.

Flygbild över Spåningslanda. Området avgränsas från det övriga riksintresset av väg 25 som syns i bildens övre hörn.

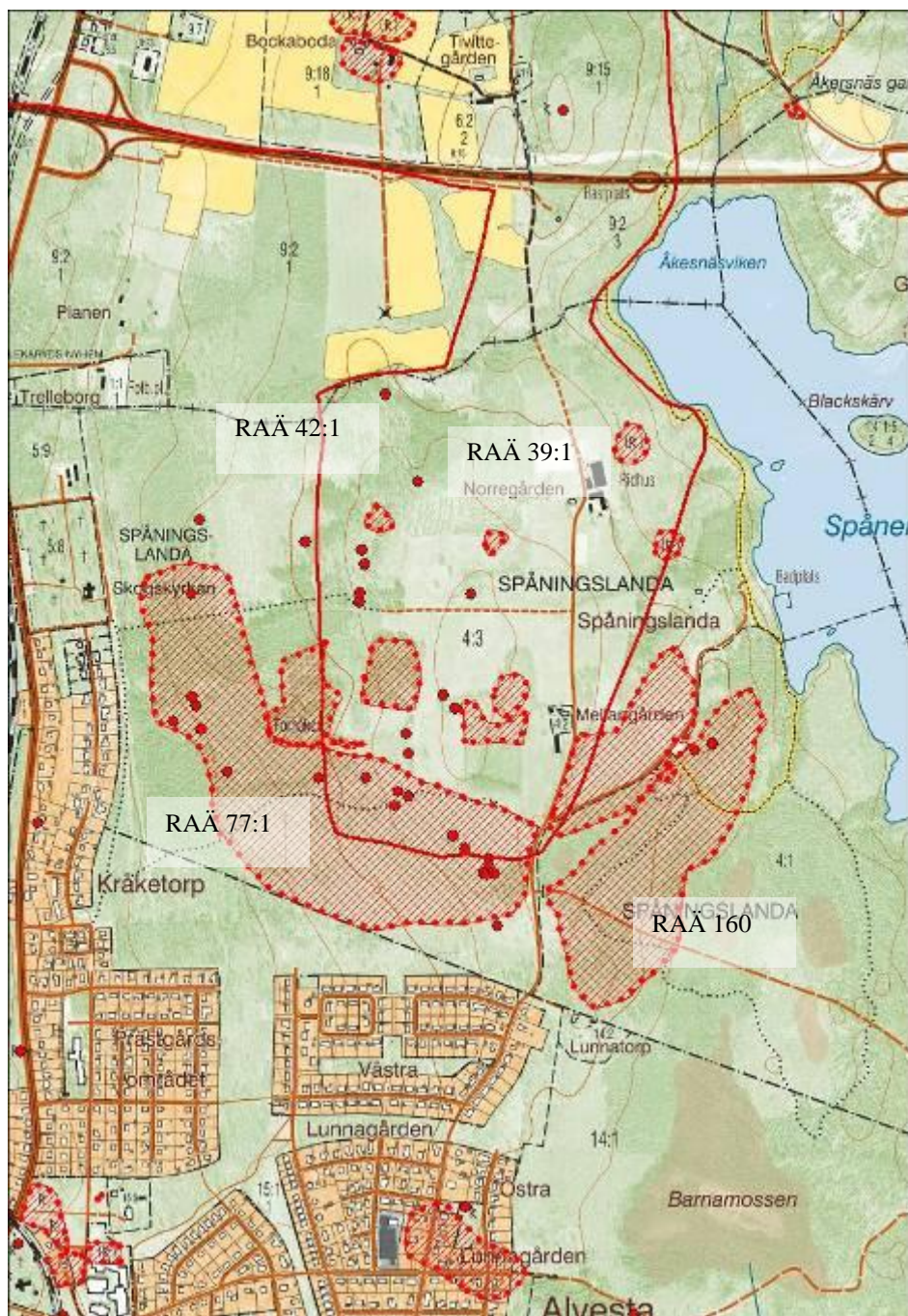
Foto: Bergslags bild AB 2011



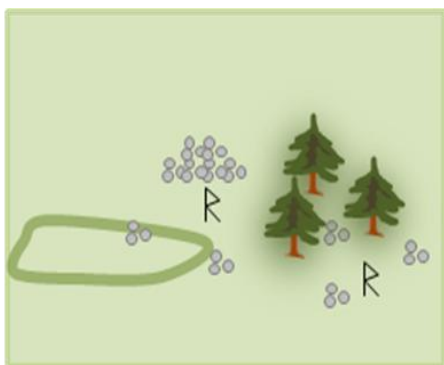
Landskapet berättar

Området är rikt på förhistoriska lämningar i form av gravar från brons- och järnålder samt fossil åkermark med talrika röjningsrösen. Gravfälten ligger utmed åsens högst belägna avsnitt, på Spåningslandas historiska inägomark, medan den fossila åkermarken framförallt ligger belägen i den historiska utmarken, där skogsmarken dominerar. Tillsammans berättar de om områdets långa odlingskontinuitet. Insprängd i den fossila åkermarken finns även övergivna åkerytor som röjts och brukats under 1800-talet och vilka illustrerar den intensiva nyodlingsverksamhet som är typisk för 1800-talet.

Bebyggelsen i området har mestadels bestått av ett fåtal agrara gårdar. Under mitten av 1600-talet bildas Spåningslandas säteri och byn om tre gårdar avhyses. Idag är spåren efter säteribildningen och den äldre bebyggelsen svåra att läsa. Ridskolans etablering har påverkat markanvändningen samtidigt som betet har bidragit till att bevara det öppna landskapet.



Stora arealer av fossil åkermark har upptäckts vid den senaste fornlämningsinventeringen, dessa ligger idag belägna utanför riksintressets avgränsning.



Värde: Miljön illustrerar jordbrukets tidigaste faser och utgör riksintressets äldsta exempel på landskapets mycket långa odlingskontinuitet.

Uttryck

- Gravfält, stensättningar och rösen i hela området, men framförallt koncentrerade till landskapet väster om Lekarydsån (RAÄ 33, 92, 93) och norr om Dansjö gård med den mytomspunne Kongshögen (RAÄ 63:1)
- Fossil åkermark vid bl.a. Dansjö gård (RAÄ 88:1)
- Fossil åkermark i Spåningslanda sydväst och sydost om den öppna jordbruksmarken med röjningsrösen och terrasseringsar (RAÄ 77 och 160)
- Gravar från brons- och järnålder i Spåningslanda
- Spår av 1800-talets nyodlingar i den mellersta och norra delen av den fossila åkermarken RAÄ 77

Riktlinjer

- Fornvårdsinsatser för att öka läsbarhet och upplevelsevärde i Spåningslandas fornlämningsmiljöer skulle avsevärt höja det pedagogiska värdet
- Respektera lämningarnas inbördes relation och håll värdefulla fornlämningsmiljöer intakta vid nybyggnation
- Kommunikationen mellan Spåningslanda och Lekaryd bör underhållas för att inte låta väg 25 bryta riksintresset i två separata miljöer.



Spåningslanda. Stormen Gudrun gjorde mycket skada i form av rotvältor och fallna träd. Fornvårdsinsatser skulle höja områdets upplevelsevärde.

Källförteckning

Alvesta kulturnämnd, Värt att vårda – Kulturmiljöer i Alvesta kommun, Alvesta 1994

Alvesta Kommun, *Översiktsplan för Alvesta Kommun*, antagen av kommunfullmäktige 2008-10-28

Alvesta Kommun, Detaljplan för Spåningslanda, sydvästra delen, 2008

Connelid, Pär och Ängeby, Gisela, Kulturhistorisk utredning av Spåningslanda, Alvesta kommun –UV Väst Rapport 2000:4, Riksantikvarieämbetet, Göteborg 2000

Höglin, Stefan, Agrarhistorik landskapsanalys över Kronobergs län – Landskapsprojektet rapport 1998:1, Riksantikvarieämbetet, Stockholm 1998

Norra Allbo hembygdsförening, *Värendsbygder 1971*, Alvesta 1971

Norra Allbo hembygdsförening, *Värendsbygder 1997*, Alvesta 1997

Norra Allbo hembygdsförening, *Värendsbygder 2001*, Alvesta 2001

Länsstyrelsen Kronoberg & Smålandsmuseum, Historia för framtiden – Kulturminnesvårdsprogram för Kronobergs län, Växjö 1981

Länsstyrelsen Kronobergs län, I Vejdes fotspår – bland herrgårdar i Kronobergs län, Växjö 2003

Historiska kartor ur allmänt kartmaterial, © Lantmäteriet, 801 82 Gävle