

Kulturmiljöer av riksintresse

Utvärdering och uppföljning



Intervjuundersökning med länets kommuner år 2012



LÄNSSTYRELSEN
I KRONOBERGS LÄN

Riksintressen för kulturmiljövården - utvärdering och uppföljning

ISSN 1103-8209, meddelande nr 2012:03

Diarienummer 436-740-12

Framsida: © Bergslagsbild AB 2011

Text: Emy Lanemo

Utgiven av



LÄNSSTYRELSEN
I K R O N O B E R G S L Ä N

Innehåll

Innehåll	3
Inledning	4
Bakgrund	4
Målsättning	4
Utförande	4
Länsstyrelsens arbetsmetod	4
Frågelista	5
Kulturmiljöer av riksintresse	6
Sammanfattning	7
Alvesta kommun	10
Lessebo kommun	12
Ljungby kommun	14
Markaryds kommun	16
Tingsryds kommun	18
Uppvidinge kommun	20
Växjö kommun	22
Älmhults kommun	25
Bilaga kartor och värdebeskrivningar	

Inledning

Bakgrund

Länsstyrelsen Kronoberg arbetar sedan 2008 med att fördjupa och förankra beskrivningarna av länets riksintressen för kulturmiljövård. Under år 2010 genomförde Länsstyrelsen en intervjuundersökning med samtliga kommuner i länet för att kartlägga kommunernas syn på riksintressen för kulturmiljövård. En prioriteringslista över de riksintressen som var i störst behov av fördjupning upprättades samtidigt. Nu har fördjupningar genomförts för samtliga områden på prioriteringslistan med undantag för Blidingsholm, Tingsryd kommun.

Länsstyrelsen lägger stor vikt vid att upprätthålla en god dialog med länets kommuner i arbetet med riksintressena. I syfte att utvärdera det genomförda arbetets användbarhet och göra en ny behovsanalys inför det fortsatta arbetet följer därför Länsstyrelsen upp den inledande undersökningen med en ytterligare. Föreliggande intervjuundersökning utgör den första etappen i det fortsatta arbete med länets riksintressen som kommer att utföras under 2012.

Målsättning

Intervjuundersökningens mål är dels att följa upp hur kommunernas arbete med riksintressen för kulturmiljövården har utvecklats sedan 2010, och dels att utvärdera Länsstyrelsens arbetsmetod och de hittills utförda fördjupningarnas användbarhet och effektivitet. Målsättningen är vidare att upprätta en uppdaterad prioriteringslista för det fortsatta arbetet.

Utförande

En muntlig intervjuundersökning har genomförts med samtliga kommuner i länet. Kommunen får på förhand ta del av frågelistan, och intervjun utförs sedan som en öppen diskussion. Efter den muntliga intervjun sammanfattas svaret och skickas till respektive kommun för påseende.

Efter sammanställning publiceras rapporten på Länsstyrelsens hemsida.

Länsstyrelsens arbetsmetod

Länsstyrelsen Kronoberg arbetar enligt en muntlig presentationsmodell där användningen av bilder och kartor är central. Varje fördjupning presenteras muntligen internt på Länsstyrelsen samt vid ett kommunbesök där både förvaltning och den politiska styrningen medverkar. Under 2011 har metoden vidareutvecklats för att erbjuda kommunen ett mer beständigt skriftligt material. Efter den muntliga presentationen får respektive kommun därför ett färdigt paket bestående av en skriftlig rapport, en affisch samt en dynamisk karta baserad på GIS-skikt. Affischen presenteras i A3-format och syftar till att ge en schematisk bild av riksintresset samt att sammanfatta värdetext och riktlinjer för hanteringen av området.

Frågelista

Vad anser ni fungerar bra/mindre bra i arbetet med riksintressen för kulturmiljövård?

När uppstår de vanligaste/största problemen?

Hur tillgodoses riksintressena i er översiktsplan? Förändringar sedan 2010?

Använder ni er av annat planerings- eller kunskapsunderlag för att hantera riksintressena?

Används/finns det potential för att använda något av kommunens riksintressen som instrument för regional utveckling och tillväxt?

Har ni initierat något arbete med Landskapskonventionen?

Vad anser ni har fungerat bra/mindre bra med Länsstyrelsens arbetsmodell?

Har underlagen underlättat i arbetet med plan- och bygglovsärenden?
Hur fungerar de i ett kort- respektive långsiktigt perspektiv?

Hur upplever ni den löpande kommunikationen och samråden kring riksintressen?

Upplever ni att er och Länsstyrelsens bild av kommunens riksintressen är samstämmig?

Vilken prioritering av fördjupade beskrivningar för riksintressena för kulturmiljövård skulle ni vilja se? Rangordna och utveckla.

Beskriv er målbild för hur Länsstyrelsens fortsatta arbete med riksintressen bör se ut.

Kulturmiljöer av riksintresse

Områden som är av riksintresse för kulturmiljövård är miljöer där landskapets historiska dimension så väl går att utläsa och uppleva i dagens landskap att de anses vara av nationellt intresse. De riksintressanta kulturmiljöerna ska bidra till att spegla hela Sveriges historia, från forntid till idag.

Riksintressen för kulturmiljövården regleras i 3 kap. 6 § miljöbalken och ska, enligt lagtexten, skyddas mot åtgärder som påtagligt kan skada kulturmiljön. Bestämmelserna ska tillämpas vid beslut om användning av mark- och vattenområden enligt plan- och bygglagen och miljöbalken. Skyddet av riksintressanta miljöer aktiveras vid *ändrad* markanvändning, och kan därför inte användas för att upphäva en pågående verksamhet. Kommunen ska i sin översiktsplan redovisa hur allmänna intressen såsom riksintressen för kulturmiljövård ska tillgodoses i den kommunala planeringen. Länsstyrelsen har tillsyn över att bestämmelserna följs i den kommunala fysiska planeringen, och ska tillhandahålla de underlag som behövs för att kommunen ska kunna göra en god bedömning.

Ramen för det nuvarande urvalet av riksintressen för kulturmiljövården togs fram av länsmuseerna år 1969-1970 i samband med den fysiska riksplaneringen. Vid tillkomsten av Naturresurslagen år 1987 upptogs dessa områden i den nya lagen samtidigt som urvalet aktualiserades och justerades. Urvalet av riksintressen och utformningen av Naturresurslagens bestämmelser upptogs i ett stort sett oförändrat skick i Miljöbalken år 1999.

Vid systemets införande utformade Riksantikvarieämbetet en kortare motivtext till varje riksintresseområde. Dessa uppdaterades och omarbetades under åren 1996-97. Motivtexten är tänkt att fungera som ett koncentrerat underlag till mer utförliga fördjupade beskrivningar för vilka Länsstyrelsen ansvarar. En övervägande majoritet av landets riksintressen saknar dock sådana fördjupningar, vilket i många fall har lett till att områdena har upplevts som svåra att handskas med.

I Kronobergs län finns 34 riksintressen för kulturmiljövården och 2 utredningsområden för riksintresse; Hohult i Uppvidinge kommun och Ängsfruktodlingarna i Urshult, Tingsryds kommun. Samtliga riksintressen finns behandlade i det regionala kulturmiljöprogrammet, och 8 riksintressen har fått fördjupade beskrivningar:

- Hjärtanäs-Dansjö-Gåvetorp-Spåningslanda (Alvesta kn)
- Kosta (Kosta kn)
- Lessebo (Kosta kn)
- Hamneda (Ljungby kn)
- Växjö stad (Växjö kn)
- Bergkvara (Växjö kn)
- Älmhult (Älmhult kn)
- Römningenområdet (Älmhult kn)

Sammanfattning

Större fokus på medborgardialog!

Länets kommuner anser överlag att dialogen med Länsstyrelsen rörande hanteringen av riksintressen för kulturmiljövård avsevärt förbättrats, och oron för att riksintresseskyddet skulle innebära en död hand på området har blivit mindre. Man är nöjd med det löpande samrådet och dialogen med Länsstyrelsen, men samtliga kommuner understryker också vikten av större fokus på en aktiv medborgardialog med kommuninvånarna. Kommunerna ser riksintressena som en potentiellt god tillgång för att öka kommunens attraktivitet, men i hanteringen av konkreta plan- och bygglovsärenden inom riksintressena känner man fortsatt en stor osäkerhet.

Vad är kulturmiljöns värde i dagens och framtidens landskap?

Majoriteten av Kronobergs riksintressen för kulturmiljövård utgörs av områden belägna i landsbygd utan större exploateringstryck. Det finns en tydlig skillnad i kommunernas upplevelse av hanteringen av riksintressen beroende på om kommunens riksintressen utgörs av områden i landsbygd, stadsmiljöer med exploateringstryck eller väletablerade turistmål. Flera kommuner har haft en mycket begränsad hantering av ärenden inom riksintressen och man har därför svårt att peka på några specifika svårigheter eller problem. Vissa kommuner understryker dock att den passiva hanteringen och bristen på en långsiktig handlingsplan utgör ett problem i sig. Bygglov och utbyggnader som inte kräver tillstånd skadar successivt riksintressets kulturvärden utan att varken kommunen eller framförallt Länsstyrelsen har någon övergripande insyn. Bland riksintressen med högt exploateringstryck utmärker sig framförallt Växjö stad. Detaljplanehandläggarna kommer här ofta i kontakt med riksintresseproblematiken och man efterfrågar ett bredare förhållningssätt från kulturmiljövårdens sida där hänsynstagande gentemot kulturmiljön vägs mot stadens alla andra utmaningar och där fokus sätts på kulturmiljöns värde för *dagens* och *framtidens stad*. I de fall då riksintressena utgörs av väletablerade turistmål upplevs de ofta som positiva miljöer som bidrar till att stärka kommunen. Inom dessa riksintressen finns oftast ett mycket svagt exploateringstryck samtidigt som kulturmiljön är tydligt prioriterad och få konflikter uppstår. Samtliga kommuner framhåller vikten av att kulturmiljövården vässar sin argumentation då hänsyn mot kulturmiljön ofta konkurrerar med ekonomiska intressen. Det är viktigt att visa hur riksintressena kan fungera som en tillgång – ekonomisk, turistisk eller annan - för kommunen. Man framhåller också vikten av att främja det aktiva brukandet av de riksintressanta miljöerna, vare sig det gäller stadsmiljö eller odlingslandskap. Det är viktigt att man inte endast värnar om den byggda, fysiska miljön utan också om hur miljön används.

Muntlig modell förbättrar dialog!

Länsstyrelsen har gjort fördjupade riksintressen inom fem av länets åtta kommuner. Kommunerna upplever generellt att den muntliga presentationsmodellen är mycket positiv och att den framförallt bidrar till att skapa en bättre dialog mellan Länsstyrelsen och kommunens tjänstemän och politiker. Den muntliga modellen ger bättre genomslagskraft än skriftliga material som lätt försvinner i mängden, och mötet ger kommunen möjlighet att komma med synpunkter och

frågor. Modellen bidrar i sig till att avdramatisera bilden av riksintresset som en förbudszon. Vissa kommuner föreslår dock att presentation bör göras regelbundet, förslagsvis en gång per mandatperiod. Personalomsättningen inom både politik och förvaltning gör att presentationen inte kan göras som en engångsföreteelse.

Skriftligt material
behövs också.
Gärna GIS-skikt.

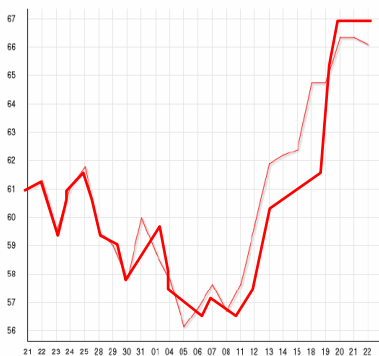
Samtliga kommuner understryker vikten av att presentationen kompletteras av annat material. Den muntliga modellen är bra men den kan också, som Tingsryds kommun understryker, bidra till att hålla dem som inte medverkat vid presentationen utanför. Vissa föredrar ett skriftligt material, medan många föredrar GIS-skikt som integreras i kommunens egna tittskåp. Det skriftliga materialet är viktigt för att ha ett formellt underlag med tydlig status att hänvisa till i ärendehantering, men det är också viktigt för att kunna vidareförmedla informationen till kommunens invånare. Det är viktigt att integrera GIS-skikt i kommunens egna planeringsunderlag för att handläggaren ska bli påmind om riksintresset i hanteringen av varje ärende utan att aktivt behöva söka upp informationen. Vissa kommuner anser att man bör producera populärt skrivna folder och/eller GIS-skikt för kommunens planerare. Rapporter riskerar att bli ett mellanting utan större användning. Man ställer sig överlag mycket positiv till Länsstyrelsens affisch över riksintresset, och man understryker vikten av att ge en enkel och samlad bild av miljön.

Informera
fastighetsägare,
mark- och
skogsägare.

Alla kommuner framhåller vikten av att större fokus sätts på medborgardialogen med kommunens invånare. En god förvaltning av miljöerna beror till stor del på de boende och mark- och skogsägare inom områdena. Odlingsmarken måste hävdas för att miljöerna ska behålla sitt upplevelsevärde och bebyggelsen måste vårdas och ombyggnationer göras varsamt. Flera kommuner har idén att ge en folder eller kommunens kulturmiljöprogram till nyinflyttade för att skapa en tidig förståelse och på så sätt förenkla framtida eventuella bygglov. Flera kommuner planerar också öppna informationsmöten om arbetet med kulturmiljöprogrammet och riksintressen.

Vässa
argumentationen!
Hur är
kulturmiljön en
tillgång för
kommunen?

Man upplever överlag att kommunens tjänstemän och Länsstyrelsen har en överensstämmande bild av riksintressena. Många upplever istället att det kan finnas en mindre förståelse och en hög press från kommunens politiska håll. Detta gäller både i kommuner med högt exploateringsstryck och stor konkurrens om marken, och i kommuner som brottas med avfolkningsproblem och där man arbetar för att underlätta för nyinflyttade privatpersoner och företag att etablera sig. Man understryker därför att kulturmiljövården måste vässa sin argumentation och vända på riksintressefrågan från en förbudszon till en tillgång.



Vad har hänt sen 2010?

- ✓ Dialogen med Länsstyrelsens kulturmiljöfunktion upplevs som avsevärt bättre! I och med digitaliseringen av det regionala kulturmiljöprogrammet har Länsstyrelsen och kommunerna haft täta samråd.
- ✓ Ytterligare fem fördjupningar har gjorts. Länsstyrelsens muntliga modell har kompletterats med GIS-skikt, en affisch och en mer omfattande rapport.
- ✓ Många av de riksintressen som ansågs otydliga 2010 upplevs fortfarande som lika oklara. Fornlämningsmiljöer upplevs som särskilt svårmotiverade.
- ✓ Flera riksintressen på landsbygden har prövats genom antagandet av LIS-planer och Vindplaner.
- ✓ Nya översiktsplaner har antagits för ett fåtal kommuner. Antalet områdesbestämmelser och fördjupade översiktsplaner för riksintressen har inte ökat nämnvärt.
- ✓ Kunskapen om Landskapskonventionen (gällande i Sverige fr.o.m. 1 maj 2011) är mycket liten.

Målbild inför framtiden:

Länsstyrelsen bör fortsätta i samma anda! Men...

- ✓ ...ökat fokus på medborgardialogen. Öppna möten eller informationsfoldrar.
- ✓ ...regelbundna kommunbesök med information om riksintressen. Åtminstone ett per mandatperiod.
- ✓ ...Länsstyrelsen bör fokusera och argumentera för riksintresset som en tillgång och dess positiva utvecklingsmöjligheter. Argumentationen för det kulturhistoriska värdet måste sättas in i ett nutidsperspektiv.
- ✓ ...Länsstyrelsen ska inte tveka inför att ställa motkrav på kommunen. Gemensamma projekt skulle öka kommunens engagemang och ansvarskänsla.

Prioriteringslista:

- ✓ Ängsfruktodlingarna i Urshult, Tingsryds kn(Utredningsområde)
- ✓ Hohult, Uppvidinge kn(Utredningsområde)
- ✓ Hörda by, Ljungby kn
- ✓ Huseby-Skatelöv, Alvesta kn.
- ✓ Ingelstad, Växjö kn
- ✓ Bolmsö, Ljungby kn
- ✓ Benestad-Blädinge-Oby-Näs, Alvesta kn

Dessutom:

- ✓ Ytterligare fördjupning av Römningen, Älmhult kn
- ✓ Ytterligare fördjupning av Lessebo, Lessebo kn



Alvesta kommun

Datum: 28 februari 2012

Tid: 09.00-11.00

Plats: Alvesta kommunhus

Närvarande:

Magnus Wigren, Enhetschef/plan – Alvesta kommun

Elinor Bjärnborg, Planarkitekt – Alvesta kommun

Ingalill Ljungdahl, planeringsingenjör – Alvesta kommun

Johan Gustavsson, planarkitekt, Alvesta kommun

Emy Lanemo, projektmedarbetare – Länsstyrelsen

Alvesta kommun upplever överlag att kommunikationen och dialogen med Länsstyrelsen avsevärt har förbättrats i fråga om kommunens riksintressanta kulturmiljöer. Rädslan för att riksintresset skulle innebära en död hand på området har blivit mindre och det är lättare att föra en dialog kring möjliga lösningar med Länsstyrelsens kulturmiljöfunktion.

Det som upplevs som svårast i plan- och bygglovsärenden i anslutning till riksintressen är otydligheten kring vad som utgör kärnan i de ofta omfattande områdena. För att underlätta arbetet är det viktigt att kommunen har rätt information tidigt, och att Länsstyrelsen tydligt kommunicerar sina synpunkter i ett tidigt skede av planprocessen. För att det ska fungera så bra som möjligt är det viktigt att det finns en intern samstämmighet på Länsstyrelsen mellan plan- och kulturmiljöfunktionen. Det underlättar också om kommunen kan ha en direkt och mer personlig kontakt med kulturmiljöfunktionen.

Vissa tidigare ärenden inom riksintressen har varit långa och komplicerade processer där personalbyten på Länsstyrelsen har lett till att olika budskap kommunicerats. Man upplever att Länsstyrelsens muntliga presentationsmodell avsevärt har stärkt den direkta kontakten och dialogen mellan kulturmiljöfunktionen och kommunen. I långa och komplicerade processer är det dock även, utöver en god kommunikation, viktigt med en tydlig skriftlig beskrivning att stödja sig emot.

Alvesta kommun använder sig av ett antal kunskapsunderlag såsom det regionala och kommunala kulturmiljöprogrammet, men man har också tagit fram egna material såsom ett gestaltungsprogram för Lekaryd. Man understryker vikten av att ha ett eller flera underlag som kan användas på alla nivåer i plan- och bygglovsärenden; i planärenden är det viktigt att ha ett underlag som beskriver miljöns övergripande strukturer och kärnvärden medan det i bygglovsärenden är viktigt med mer detaljerade beskrivningar. Man anser att den fördjupade beskrivningen för riksintresset Hjärtanäs-Dansjö-Gåvetorp-Spåningslanda som togs fram 2011 är ett pedagogiskt material som väl illustrerar riksintressets värden och fysiska strukturer. Vissa uttryck kan dock upplevas som främmande, och man understryker vikten av ett lättförståeligt språk. För att upprätthålla en kontinuerlig användning och uppdatering av

materialet är det mycket viktigt att informationen finns som ett aktivt GIS-skikt som integreras i kommunens övriga planeringsunderlag. Handläggare på Alvesta kommun kommer då naturligt bli påminda om riksintressets värden i varje ärende.

Alvesta kommun understryker också vikten av en god kommunikation med boende och markägare inom riksintressena då de flesta ärenden är bygglov som tas upp på initiativ av de redan boende. Man anser att en bra och pedagogisk fördjupning av riksintresset kan underlätta diskussionen med de boende. En ytterligare idé kan också vara att ge en mindre folder om områdets kulturvärden i samband med nya husköp.

Alvesta kommun har inte initierat något arbete med Landskapskonventionen, och denna är mycket dåligt känd. Däremot ser man en tydligt en potential hos riksintressena att bidra till att stärka kommunens attraktivitet. Det är redan till stor del områdenas kulturhistoriska värden som gör dessa till attraktiva lägen. Kommunen har planer på att aktivt arbeta med fornlämningsområdena i Spåningslanda (t.ex. promenadstig, skyltning) för att förstärka områdets attraktivitet. Riksintresset Huseby-Skatelöv är redan ett populärt turistmål.

Inför Länsstyrelsens framtida arbete rekommenderar Alvesta kommun att man fortsätter arbeta i samma anda. Det är självklart önskvärt att man får fördjupade beskrivningar för samtliga riksintressen, men det är kanske ännu viktigare att materialet får en god kvalitet samt att processen är väl förankrad och präglas av en god dialog.

Prioriteringslista:

- **Huseby-Skatelöv.** Det finns ett visst bebyggelsetryck men framförallt en aktiv turism. Det är ett dynamiskt område och det är därför viktigt med en bra beredskap från kommunens sida.
- **Benestad-Blädinge-Oby-Näs.** Ett relativt högt bebyggelsetryck.
- **Härlöv.** Mindre akut område. Det finns ingen allmän försäljning av mark inom området, men punktvis avstyckning. Området har utpekats i LIS-planen, men kommer troligen tas bort på grund av brist på intresse från de boende.
- **Horda-Ryd.** Mindre akut område. Få plan- och bygglovsärenden berör området. FÖP 2012 för Moheda tangerar riksintresset men bedöms inte innebära någon större påverkan.

Vad har hänt sen sist?

- ✓ En fördjupad beskrivning av riksintresset Hjärtanäs-Dansjö-Gåvetorp-Spåningslanda har tagits fram och presenterats.
- ✓ Dialogen med Länsstyrelsens kulturmiljöfunktion upplevs som avsevärt bättre!
- ✓ Kommunen har själv tagit fram ett antal underlag för framförallt Spåningslanda och Lekaryd.



Lessebo kommun

Datum: 29 februari 2012

Tid: 09.00-11.00

Plats: Lessebo kommunhus

Närvarande:

Kjell Kågestad, Bygg- och planchef – Lessebo kommun

Johannes Klintenheim, Byggnadsinspektör – Lessebo kommun

Emy Lanemo, Projektmedarbetare - Länsstyrelsen

Ida Karlsson, Praktikant – Länsstyrelsen

I Lessebo kommun läggs detaljplaneringen ut på konsult, medan det översiktliga planarbetet samt hanteringen av bygglov utförs av kommunens egna anställda. Kommunens två riksintressen, Kosta och Lessebo brukssamhällen, har båda fått fördjupade beskrivningar under år 2008 respektive 2011.

De största svårigheterna i hanteringen av kommunens riksintressen uppkommer i bygglovsärenden, och framförallt i hanteringen av bostadsområdet Djurhult inom riksintresset Lessebo. Ett generationsskifte bland de boende leder till många och större bygglov där framförallt ekonomibyggnaderna är hotade. Kommunen saknar tydliga riktlinjer för hur området bör hanteras samt egen kulturmiljökompetens och man rådgör därför ofta med Smålands museum. I och med Läns museernas nya roll som konsulter blir situationen komplicerad. Kommunens ambition är att upprätta ett planprogram för området, men man framhåller svårigheterna för små kommuner att få resurserna, framförallt de ekonomiska, att räcka till.

Lessebo kommun upplever att det finns en god potential för riksintressena att bidra till att förstärka kommunens attraktivitet. I Kosta brukssamhälle har det varit viktigt att stödja nya satsningar för att själva glasbruksverksamheten ska kunna fortleva och samtidigt anpassa den nya bebyggelsen till kulturmiljön. Kommunen har aktivt stött processen och man har, i samarbete med Trafikverket, hjälpt till med ny infrastruktur för att stödja de privata initiativen i Kosta. I vissa fall har det upplevts som svårt att balansera ambitioner till bevarande och behov av utveckling. Man upplever att det finns ett starkt tryck från den politiska sidan att främja näringsliv och att förenkla för nyinflyttade att bo och bygga i kommunen och att argument baserade på de kulturhistoriska värdena inte alltid väger tungt i dessa fall.

Kommunen anser att Länsstyrelsens muntliga presentationsmodell fungerar bra och att den framförallt erbjuder ett tillfälle för direkt diskussion mellan Länsstyrelsen och kommunens politiska sida. De fördjupade beskrivningarna kommunicerar väl varför områdena utgör riksintresse för kulturmiljön, men inte hur man bör handskas med miljöerna i detaljärenden. Samråden och den kontinuerliga dialogen med Länsstyrelsen fungerar bra, bl. a. genom de återkommande kvartalsamtalen. Man anser att man överlag får tydliga och utförliga yttranden från Länsstyrelsen i ärenden som rör riksintressen för

kulturmiljövård. Förutom det löpande samrådet mellan kommunens plan- och bygglovshandläggare och Länsstyrelsen är det dock viktigt att hålla en aktiv dialog med både kommunens invånare och kommunens politiska styrning. Det skulle vara värdefullt att kunna ge en information om områdets karaktär till alla som flyttar in i områden av riksintresse för att underlätta eventuell bygglovsansökan. Det är också mycket viktigt att förankra dialogen om de riksintressanta kulturmiljöerna i kommunstyrelsen och byggandsnämnden för att underlätta tjänstemännens arbete.

Inför Länsstyrelsens fortsatta arbete önskar Lessebo kommun framförallt ytterligare fördjupning av riksintresset Lessebo. Man upplever att Kosta samhälle är väl utrett och att kommunen och Länsstyrelsen har en samstämmig bild av riksintresset.

Prioriteringslista:

- **Fortsatt utredning av Lessebo:** man efterfrågar en bättre motiverad avgränsning och en detaljerad utredning med tydliga riktlinjer, särskilt för de delar som har ett relativt högt förändringstryck såsom Djurhult.
- Ytterligare en muntlig presentation för byggnämnden efterfrågas för att återuppväcka diskussionen om Lessebo.
- Kosta samhälle upplevs som väl utrett.

Vad har hänt sen sist?

- ✓ En fördjupad beskrivning av riksintresset Lessebo har tagits fram och presenterats.
- ✓ Dialogen med Länsstyrelsens kulturmiljöfunktion upplevs som god, men i det konkreta arbetet med bygglov stöter man fortfarande på problem.
- ✓ Länsmuseumets nya roll som konsult gör att det är svårare för kommunen att få råd och stöd.



Ljungby kommun

Datum: 9 mars 2012

Tid: 03.00-14.30

Plats: Länsstyrelsen Kronoberg

Närvarande:

Henrik Johansson, Stadsarkitekt/Planchef – Ljungby kommun

Emy Lanemo, projektmedarbetare – Länsstyrelsen

Ljungby kommun anser att det är välbehövligt och positivt att man nationellt och inom länet har satt igång ett arbete med riksintressen för kulturmiljövård. Mycket lite arbete har bedrivits sedan riksintressena utsågs på 1970- och 80-talen och man bör se över och aktualisera urvalet samt undersöka de utvalda områdenas nuvarande tillstånd.

Exploateringstrycket inom kommunens riksintressen är svagt, och man har därför inga konkreta problem med hanteringen av miljöerna. Problemet är tvärtom att hanteringen av riksintressena till stor del är passiv. Det finns ingen långsiktig plan för hur miljöerna ska hanteras och då merparten av ärendena inom kommunens riksintressen består av mindre bygglov tar man ställning i varje enskilt ärende. Detta upplevs som ett problem och inom kommunens riksintressen är det framförallt de små stegen, bygglov eller utbyggnader som inte förpliktigar bygglov, som riskerar att på sikt skada riksintressets värden. Det är svårt för kommunen att överblicka de ändringar som inte kräver bygglov, och Länsstyrelsen kommer i regel inte i kontakt med kommunens bygglovsärenden. Begreppet påtaglig skada är vidare svårt att använda vid dessa mindre ändringar. En lösning på detta problem är att använda sig av områdesbestämmelser med striktare villkor för bygglov, men man skulle även behöva diskutera hur Länsstyrelsen kan få bättre översikt över bygglovsärenden.

I vissa fall anser kommunen att det är svårt att argumentera för riksintressets värden i relation till andra intressen. Flera av kommunens riksintressen utgörs av fornlämningsmiljöer där vissa områden är mycket svåra att uppskatta visuellt. De tre riksintressanta kulturmiljöerna på Bolmsö upplevs som särskilt svårförståeliga. I andra miljöer har flera mindre förändringar bidragit till sådana ingrepp i riksintresset att det är svårt att argumentera mot ytterligare nybyggnationer. Samtliga av kommunens riksintressen är belägna på landsbygden, och den stora utmaningen är att vidmakthålla riksintressets kvalitéer i områden med betydande befolkningsminskning. För att upplevelsen och synbarheten i riksintressena ska bestå är det oftast avgörande att landskapet fortsätter att hävdas. Avfolkningen av landsbygden är ett stort och mångbottnat problem, men det är viktigt att arbeta för att försöka bromsa utvecklingen och för att finna ett långsiktigt förhållningssätt till hur värdefulla miljöer kan bevaras och brukas. Ljungby kommun ser absolut kommunens kulturmiljöer som en värdefull tillgång och resurs för att stärka kommunens attraktivitet. Man har hört talas om Landskapskonventionen, men upplever att

man vet mycket lite om vad denna innebär. Det upplevs däremot som mycket positivt att landskapsfrågan väcks.

I Ljungby kommun har en fördjupad beskrivning genomförts över riksintresset Hamneda. Man bedömer att fördjupningen och Länsstyrelsens arbetsmodell har fungerat mycket bra, och att en ny förståelse för riksintressets värden har väckts. Den muntliga modellen gör att informationen får ett bättre genomslag, och att möjligheterna till diskussion ges. Det skriftliga materialet har likaså upplevts som mycket positivt och man framhåller särskilt den förenklade illustrationen av riksintresset. Kommunens största problem i hanteringen av riksintressen är inte att få tag på information, utan att få tillgång till ett samlat och pedagogiskt material. Länsstyrelsens viktigaste uppgift i samband med fördjupningsarbetet är därför att skapa förståelse och engagemang för miljöernas värde. Man anser vidare att den muntliga kommunikationen med Länsstyrelsen fungerar bra, även om det svaga exploateringstrycket gör att man sällan har konkreta samråd kring ärenden som rör riksintressen. Kommunen framhåller däremot problemet med att Länsstyrelsen har en så begränsad insyn i bygglovsärenden.

Kommunens målbild är att en allmän översyn av länets riksintressen genomförs för att ge områdena en förnyad aktualitet och för att konkretisera riksintressenas värden. Fördjupningen och aktualiseringen av områdena behöver sedan arbetas in i den kommunala översiktsplanen. Det är viktigt att kommunen själva tar ett större ansvar och att en mer djupgående bedömning av hur riksintresset ska tillgodoses görs i översiktsplanen. Ljungby kommun har ambitionen att i den kommande översiktsplanen ange mer specifika riktlinjer för hur områdena kan bevaras och utvecklas. Det vore även positivt om kommande fördjupningar kunde genomföras som ett delat projekt mellan Länsstyrelsen och kommunen, så att båda parter tar ett aktivt och gemensamt ansvar för frågan. Det är också mycket viktigt att förstärka medborgardialogen i dessa frågor, både för att sprida kunskap och för att förankra miljöernas värde hos lokalbefolkningen. Ett öppet möte med föreningar och boende i Hamneda riksintresse planeras för denna vår.

Prioriteringslista:

- **Hörda by.** En värdefull miljö med stor potential att attrahera boende och turism. Avgränsningen behöver ses över.
- **Bolmsö.** Svårförståeliga miljöer där man bör utreda om de lever upp till kraven som riksintressanta miljöer. Utredning av hur områdena kan aktiveras är också välbehövlig.

Vad har hänt sen sist?

- ✓ En fördjupad beskrivning av riksintresset Hamneda har tagits fram och presenterats av Länsstyrelsen.
- ✓ Kommunen planerar medborgardialog kring riksintresset Hamneda.
- ✓ Man upplever att kommunen själva behöver ta ett större ansvar för att försäkra ett långsiktigt förhållningssätt.



Markaryds kommun

Datum: 19 mars 2012

Tid: 10.00-11.00

Plats: Markaryds kommunhus

Närvarande:

Kjell Nielsen, Kommunarkitekt- Markaryds kommun

Emy Lanemo, Projektmedarbetare - Länsstyrelsen

Ida Karlsson, Praktikant - Länsstyrelsen

I Markaryds kommun finns inga riksintressen för kulturmiljövård, men sju kulturmiljöer finns utpekade i det regionala kulturmiljöprogrammet. Intervjun fokuserar på hantering av och planering inom dessa områden, samt kommunens kontakt med Länsstyrelsen. Möjligheterna till att utreda möjliga riksintressen inom kommunen diskuteras även.

Kommunen har inte upplevt några direkta konflikter mellan nyexploatering och kulturmiljöområden, och exploateringstrycket inom dessa områden är svagt. Samtliga kulturmiljöområden utgörs av odlings- eller kulturlandskap med bybebyggelse. Det har därför inte funnits anledning till detaljplanering inom dessa områden, och endast enstaka bygglovsärenden gällande fritidsbebyggelse har behandlats.

Man använder främst det regionala kulturmiljöprogrammet som kunskapsunderlag i ärenden som berör kulturmiljöområden, men även vissa kommunalt upprättade planeringsunderlag. Det finns en inventering över samlad bebyggelse inom kommunen upprättad 1987 samt en särskilt områdesplan för området Hanabad (1980-tal). Smålands museum har på uppdrag från Markaryds kommun tidigare tagit fram en del kunskapsunderlag för kommunens kulturmiljöer, främst för Strömsnäsbruk, Traryd och Markaryd.

Dialogen med Länsstyrelsen fungerar bra när det gäller fysisk planering, och man deltar regelbundet på Länsstyrelsens kvartalsamtal. Man betonar att det är viktigt att kulturmiljövården stödjer sig på saklig information och goda motiveringar när man yttrar sig i plan- och byggärenden. Man kan ibland uppleva att kulturmiljövården baserar sina yttranden på tyckande istället för saklig information. Kulturmiljövårdens krav innebär ibland inskränkningar i plan- och byggsammanhang, och det är viktigt att man har en välunderbyggd argumentation om dessa ska accepteras. Man understryker också att kommunens självbestämmande måste respekteras i samrådet med Länsstyrelsen.

Kommunen tror att Länsstyrelsens muntliga modell kan vara positiv. Man tycker däremot att det är mycket viktigt med ett skriftligt material med tydlig formell status som man kan hänvisa till i ärendehantering.

Inställningen till riksintressesystemet är delad inom Markaryds kommun då man nyligen avslutat ett kontroversiellt ärende rörande riksintresse för vatten i ett detaljplaneärende. En lång och omdiskuterad hantering av frågan har gjort att riksintressesystemet har förlorat i trovärdighet i kommunen. Markaryds kommun skulle

ändå kunna vara positiva till en diskussion om riksintresse för kulturmiljövården, men en grundlig utredning av vilka konsekvenser och fördelar detta kan innebära behövs. Markaryd kommun karaktäriseras av sina historiskt viktiga kommunikationsleder som lett från Skåne och kontinenten till Mälardalen samt sina långa perioder av gränsbygd mot Danmark. Vi diskuterar möjligheten att utreda gamla Riksväg 1 till riksintresseområde. Riksettan är ett väletablerat och marknadsfört kulturstråk, och kommunen skulle mycket väl kunna vara positiva. Det är dock viktigt att utreda vilka inskränkningar detta skulle kunna innebära inom området. Man är överhuvudtaget kritisk mot för direkta påbud från Länsstyrelsens sida, och ser hellre rådgivande riktlinjer för förvaltningen av kommunen kulturmiljöområden.

Prioriteringslista:

- En utredning av ett riksintresse inom kommunen skulle eventuellt vara intressant. En grundlig beskrivning av konsekvenser och fördelar behövs i sådant fall.

Vad har hänt sen sist?

- ✓ En ny översiktsplan antogs 2010-11-15.
- ✓ I ÖP 2010 anger kommunen ambitionen att ta fram ett kommunalt kulturminnesvårdsprogram.



Tingsryds kommun

Datum: 8 mars 2012

Tid: 16.00-17.30

Plats: Tingsryds kommunhus

Närvarande:

Anna Arvidsson, Förvaltningsjurist – Tingsryds kommun

Birgitta Holgersson, Planarkitekt – Tingsryds kommun

Ann-Kristin Sjökvist, Bygglovsadministratör – Tingsryds kommun

Jörgen Larsson, Landsbygdsutvecklare – Tingsryds kommun

Emy Lanemo, projektmedarbetare – Länsstyrelsen

Tingsryds kommun har två riksintressen för kulturmiljövård, Blidingsholm och Korrö, samt Ängsfruktodlingarna kring Åsnen som utgör utredningsområde för riksintresse. Kommunen upplever att båda riksintressena är väletablerade och uppskattade miljöer som fungerar som goda turistmål. Det finns ett mycket begränsat exploateringsstryck inom båda områdena, och endast ett fåtal bygglovsärenden har varit aktuella. Kommunens LIS-plan från 2012 berör Åsnen norr om Urshult, men endast mindre anläggningar skulle i så fall bli aktuella. Kommunen har överlag en mycket positiv bild av sina kulturmiljöer och ser dessa som en god och självklar resurs för att öka kommunens attraktivitet. Det är tack vare Korrös och Blidingsholms höga kulturvärden som områdena är så välbesökta. Det finns dock en osäkerhet kring vad riksintresseskyddet innebär rent juridiskt och vad påtaglig skada innebär i praktiken. Man anser att det är viktigt att ha en fördjupning eller annan grund att stödja sig mot. Vidare finns det relativt få byggnader som är skyddade av skydds- eller varsamhetsbestämmelser enligt PBL inom kommunen, och man känner osäkerhet inför vilka instrument det finns för att skydda enstaka värdefull bebyggelse. Hur kan man övertyga fastighetsägaren att göra varsamma renoveringar även när huset inte har något formellt skydd?

Tingsryds kommun värderar sina kulturvärden högt och dessa redovisas i översiktsplanen med vissa riktlinjer för framtiden. I översiktsplanen från 1991 användes formuleringen "Utblickarna längs vägarna är kommunens ansikte utåt" och uttrycket har fortsatt att vara centralt för Tingsryds kommun. Man är inte bekant med Landskapskonventionen, men man är intresserad av mer information. Konventionen upplevs passa bra in med kommunens politik för ökad attraktivitet och en aktiv landsbygd. Man understryker vikten av att inte bara bevara men också främja det aktiva brukandet av kommunens kulturmiljöer. Ängsfruktodlingarnas kulturvärde är t.ex. helt beroende av att en aktiv fruktodling även fortsättningsvis bedrivs.

Ingen fördjupning har gjorts av riksintressena i Tingsryds kommun, men Länsstyrelsen har träffat kommunen i samband med presentationen kring arbetet med det regionala kulturmiljöprogrammet. Tingsryds kommun upplever att Länsstyrelsens muntliga modell är positiv, och man understryker särskilt vikten av att sammankalla både tjänstemän och politiker. Man

framhåller däremot att medborgardialogen med kommunens invånare försummas, och att mycket större fokus måste läggas på informationen utåt. Den muntliga modellen förstärker den interna dialogen mellan kommun och länsstyrelse, men riskerar samtidigt att lämna kommuninvånarna utanför i ännu högre grad. Det är viktigt med ett skriftligt material som går att sprida även till dem som inte deltagit i det muntliga samrådet. Tingsryds kommun arbetar själva mycket med att förstärka medborgardialogen, t.ex. genom tidiga och mer informella samråd där medborgarna kommer in tidigt i processen. Man poängterar att det inte räcker att tillgängliggöra information på hemsidan, man måste även aktivt söka upp boende och verksamheter inom kulturmiljöområdena. Ett informationsmöte med medborgarna kring Länsstyrelsens arbete med det regionala kulturmiljöprogrammet och kommunens riksintressen genomförs därför den 18 april 2012.

Man upplever i övrigt att den kontinuerliga dialogen och samråden med Länsstyrelsen fungerar mycket bra. Kommunen känner ett stort stöd från Länsstyrelsen i arbetet med regional utveckling av olika slag, och man tycker att Länsstyrelsen bidrar med både kompetens och ekonomiska resurser. Man upplever vidare att man får god hjälp i konkreta frågor om arkeologi, byggnadsvård etc.

Inför Länsstyrelsens fortsatta arbete betonar man framförallt vikten av att lägga större fokus på medborgardialogen. Den goda hanteringen av länets kulturmiljöer är beroende av brukarnas och de boendes samförstånd. Kommunen understryker vikten av att aktivt söka upp länets invånare för dialog. Informationsmöten och byavandringar är en idé för hur denna dialog kan se ut. Man understryker vidare att det är viktigt för handläggarnas del att fördjupningar presenteras i ett lättarbetat material. Ett GIS-skikt med länkar till bilder och text såsom det regionala kulturmiljöprogrammet ska presenteras i sin digitala form ses som en förebild. Man är positiv till Länsstyrelsens förslag att ge ut enklare byggnadsvårdsfoldrar till fastighetsägarna inom kommunen.

Prioriteringslista:

- **Formalisering av utredningsområdet Ängsfruktodlingarna i Urshult.** Området är också en av kommunens stora tillgångar, och man är intresserad av att stärka området.

Vad har hänt sen sist?

- ✓ En förstudie inför totalinventering av ängsfruktodlingarna har publicerats av Länsstyrelsen.
- ✓ Kommunen har tagit fram plan för vindkraft och LIS-områden under 2011. En Vision 2030 antogs 2011-06-30.
- ✓ Korrö fortsätter att utveckla sin turistverksamhet och utnämndes av STF till årets vandrarhem 2011 i kategorin natur- och kulturupplevelser.



Uppvidinge kommun

Datum: 29 februari 2012

Tid: 13.00–15.00

Plats: Uppvidinge kommunhus

Närvarande:

Annie Öhman, översiktsplanering – Uppvidinge kommun

Louise Ericsson, detaljplanering – Uppvidinge kommun

Kim Granquist, bygglov – Uppvidinge kommun

Emy Lanemo, Projektmedarbetare – Länsstyrelsen

Ida Karlsson, Praktikant – Länsstyrelsen

I Uppvidinge kommun finns två riksintressen för kulturmiljövård, Granhult och Sävsjö, samt Hohult som utgör utredningsområde för riksintresse. Det råder ett lågt exploateringsstryck inom kommunens riksintressen, och man hanterat mycket sällan plan- eller bygglovsärenden inom dessa områden. Riksintresset Granhult ligger i anslutning till länets riksintresse för vindkraft och här förekommer därför vindkraftsärenden där riksintresset och landskapsbilden kan påverkas visuellt. Man skulle därför gärna se en utredning av hur mycket riksintresset Granhult tål i relation till riksintresset för vindkraft.

Man upplever inte att hanteringen av kommunens riksintressen medför några större problem. Tvärtom anser man att riksintresseskyddet innebär en tydlig markering av områdets status och att ärendegången och samrådsprocessen med Länsstyrelsen är tydlig för dessa områden. Man upplever därför att riksintressen är avsevärt enklare att handskas med än de regionala och kommunala kulturmiljöområdena, vilkas juridiska status upplevs som mindre tydlig. Den oklara statusen för dessa områden gör det svårare att argumentera för de kulturhistoriska värdena i plan- och bygglovsärenden. Det som ändå kan upplevas som problematiskt med riksintressena är att de ofta utgörs av stora områden där en konkret definition av värdet saknas. Det är därför svårt att veta vad man konkret ska förhålla sig till i både plan- och bygglovssammanhang.

Kommunens riksintressen är väl redovisade och beskrivna i ÖP Uppvidinge 2011-2016. Det finns vissa riktlinjer inför den framtida hanteringen, men man upplever att riktlinjer för hur Granhult ska behandlas i relation till vindkraftsetablering saknas. Kommunen upplever att riksintressen för både kulturmiljövård och naturvård har mycket god potential att bidra till kommunens attraktivitet. Både Granhult och Sävsjö utgör fokusområden för turistnäringen, och de har en självklar plats i den turismstrategi som är under framtagande.

Inga fördjupade riksintressebeskrivningar har hittills utförts för Uppvidinge kommun, men kommunen ingår i referensgruppen för revideringen av kulturmiljöprogrammet och har därför fått en hel del information om Länsstyrelsens arbete. Man tycker att Länsstyrelsens presentationsmodell är god, och man tycker framförallt att det är bra att de muntliga presentationerna hålls inför både tjänstemän och politiker. Man tycker vidare att Länsstyrelsens presentation av en

sammanfattande affisch över riksintressets värdekärna är mycket bra då det är viktigt att presentera en samlad och lättförståelig bild av riksintresset. Det löpande samrådet med Länsstyrelsen fungerar bra, och man upplever att man får den hjälp man behöver. Länsstyrelsens synpunkter kommer generellt sett i det formella samrådet, och det kan vara svårt att få förhandsbesked vilket ibland kan upplevas som trögarbetat. De kontinuerligt hållna kvartalsamtalen upplevs som mycket positiva. Man är inte säker på om det är möjligt för kommunen att önska frågeställningar till kvartalsamtalen, men detta vore i annat fall mycket positivt.

Kommunen upplever dock att privatpersoner ofta tvekar inför att ta kontakt med Länsstyrelsen, och det skulle vara positivt om den direkta kontakten mellan Länsstyrelsen och allmänheten kunde förstärkas. Från kommunens synvinkel är frågan om lokal förankring mycket viktig. Det är ofta privatpersoner som bor och verkar inom områdena, och det finns generellt sett en mycket dålig kunskap hos fastighetsägarna inom dessa områden. Skyddet av kulturmiljöer kan innebära merkostnader eller restriktioner för boende som vill bygga ut eller på annat sätt expandera. Det är därför viktigt med en tidig information till de boende, och man upplever att reaktionen hos de boende i dessa fall ofta är mycket positiv. En idé kan vara att ge det kommunala kulturmiljöprogrammet till alla nyinflyttade.

I det fortsatta arbetet med riksintressen skulle man gärna se utredningar med fokus på positiva utvecklingsmöjligheter och på vad och hur mycket kommunens riksintressen tål. Man funderar även över Länsstyrelsens möjligheter att ge ekonomiskt stöd till utredningar av riksintressen utförda av kommunen.

Prioriteringslista:

- **Hohult utredningsområde för riksintresse.** Det är viktigt att fastställa områdets status. Inom Hohult råder högst tryck på både plan- och bygglovsärenden, och det är också detta område som det finns minst kunskap om inom kommunen.
- **Granhult.** Svagt exploateringstryck, men ligger i anslutning till riksintresse för vindkraft.
- **Sävsjö.** Svagt exploateringstryck .

Vad har hänt sen sist?

- ✓ En ny översiktsplan har antagits för perioden 2011-2016.
- ✓ En turismstrategi är under framtagande.



Växjö kommun

Datum: 1 mars samt 7 mars 2012

Plats: Växjö kommunhus

Närvarande:

Kristina Thorvaldsson, Planeringschef – Växjö kommun

Emy Lanemo, Projektmedarbetare – Länsstyrelsen

samt

Djana Micanovic, Planchef – Växjö kommun

Patrik Karlsson, Planarkitekt – Växjö kommun

Emy Lanemo, Projektmedarbetare – Länsstyrelsen

Ida Karlsson, Praktikant – Länsstyrelsen

Länsstyrelsen och Växjö kommun träffades under två möten, diskussionerna under dessa möten sammanställs här i ett gemensamt svar.

Växjö kommun har åtta riksintressen för kulturmiljö. Inom Växjö stad och även inom det intilliggande Bergkvara råder ett högt exploateringsstryck, och fördjupade beskrivningar samt fördjupade översiktsplaner finns för båda dessa områden. Den fördjupade översiktsplanen för Bergkvara riksintresse upplevs som särskilt tydlig med en klar redovisning om varför och vad som är riksintressant samt anvisningar för hur förändringar bör ske. Inom övriga riksintressen hanteras framförallt mindre bygglovsärenden, men den vindkraftplan och LIS-plan som är under framtagande samt framtida VA-arbeten kan komma att beröra vissa av dessa områden.

Växjö kommun upplever att dialogen med Länsstyrelsen gällande kulturmiljöfrågor avsevärt förbättrats under de senaste åren, och att Länsstyrelsen har intagit ställningen att kulturmiljöer är levande, dynamiska och tål förändringar. Man har också en positiv bild av Länsstyrelsens arbetsätt med t.ex. kulturmiljöstrategin och revideringen av kulturmiljöprogrammet där en öppen process och tidig dialog har varit central.

I detaljplanearbetet ställs dock frågeställningarna ofta på sin spets, och här upplevs hanteringen som mer komplicerad. Vissa plan-ärenden har lett till långa diskussioner mellan Länsstyrelsen och kommunen, men många avväganden är också så svåra att de behöver "stötas och blötas" i en längre process. Bedömningen av visuella aspekter såsom stadsbilden, stadens silhuett, nya byggnaders utformning och våningsantal upplevs som särskilt svåra frågor där man har få ramar att förhålla sig till. Kommunens detaljplanerare efterfrågar ett bredare förhållningssätt och bredare kunskapsunderlag där hänsynstagande till kulturmiljön mäts och sätts i relation till hela det spektra av utmaningar som städer som Växjö står inför: tillväxt, behov av förtätning, klimatanpassning etc. Det är viktigt att ha ett framtidsinriktat förhållningssätt med fokus på att tackla framtida utmaningar och förändringar på bästa möjliga sätt. Man understryker också att man inte endast kan sätta fokus på den byggda, fysiska miljön. Det är lika viktigt att ta hänsyn till hur miljön används och att främja ett levande och använt centrum.

För att få till stånd en god hantering och genomslagskraft för riksintressets kulturhistoriska värden är det viktigt att argumentera för kulturmiljön som en tillgång inför både politiker, fastighetsägare och privata intressenter. En god byggnadsvård hänger i många fall på de privata fastighetsägarna. Den nya fördjupade översiktsplanen för riksintresset Växjö rutnätstad, som ska framarbetas inom de närmsta åren, skulle med fördel kunna utformas som ett mer publikt dokument med större fokus på markandsföring av stadens identitet.

Man anser att Länsstyrelsens muntliga presentationsmodell har en viktig pedagogisk poäng då den bidrar till att avdramatisera riksintresset som en förbudszon. Trots detta lever förbudstanken kvar, kanske framförallt inom kommunens politiska del men även hos tjänstemännen. Man upplever därför att den muntliga delen är viktig för att stärka dialogen mellan Länsstyrelsen och kommunen. Däremot ser man också ett antal brister i modellen. Det är viktigt att argumentera för kulturmiljön inför kommunens politiska styrning, men det kan också vara komplicerat att sammanföra tjänstemän och politiker på samma möte. Kommunen har en god intern dialog, men det finns också en tydlig roll- och ansvarsfördelning mellan tjänstemän och politiker som måste respekteras för en god ärendegång. Man upplever att den muntliga presentationen som utfördes för Växjö stad 2008 var ett första steg för att göra riksintresset mer begripligt, men att arbetet sedan stannade av. Personalomsättningen bland tjänstemännen och den politiska mandatperioden på 4 år gör att den muntliga presentationen inte får göras som en engångsföreteelse. Kommunen föreslår att Länsstyrelsen gör kommunbesök en gång per mandatperiod för att presentera riksintressefrågan.

Av samma orsak är det också viktigt att den muntliga presentationen kompletteras med ett skriftligt material. Det är viktigt att det skriftliga materialet är lätt att finna på Länsstyrelsens hemsida, vilket inte alltid är fallet för närvarande, och att materialet sprids och görs välkänt. I Länsstyrelsens fördjupning är det vidare viktigt att man inte endast fokuserar på restriktioner, men också utvecklingspotential och goda exempel på nybebyggelse som har anpassats till kulturmiljön eller t.o.m. stärkt den. Man behöver argumentera och tydligt visa vad riksintresset tillför livsmiljön *idag*. För att materialet ska vara väl användbart i den konkreta planeringen behöver det redogöra för varför miljön är riksintressant, hur den ska hanteras samt formulera en målbild för hur miljön bör förvaltas.

Växjö kommun ser definitivt det kulturhistoriska värdet i riksintressena som en resurs för att höja områdenas attraktivitet. Det kulturhistoriska värdet bidrar till Växjö stads identitet, och Bergkvara är ett populärt turistmål tack vare den välbevarade kulturmiljön. Man har svårt att se riksintresset som en turistisk tillgång i Växjö då rutnätspanen inte är någon unik företeelse. Riksintressanta områden på landsbygden kan bidra till att höja kommunens attraktivitet, men då kommunen inte äger mark inom dessa områden är det svårt att styra bebyggelseutvecklingen.

Det finns flera olika planerings- och kunskapsunderlag att tillgå när det gäller planering inom riksintressen, framförallt för Växjö stad och Bergkvara där man i första hand stödjer sig på den fördjupade

översiktsplanen. Underlagen är bra, men det finns viss osäkerhet kring deras status. Anvisningarna är inte alltid desamma i den bakomliggande undersökningen och den fördjupade översiktplanen, och i dessa fall är det svårt att veta vilket dokument man ska förhålla sig till. Materialet för riksintresset Växjö är dessutom från 1990-talet och inte alltid aktuellt. Man framhåller också kommunens ansvar för en intern kompetensutveckling inom området då det måste finnas kompetens att tolka de underlag som finns att tillgå.

Växjö kommuns målbild för Länsstyrelsens framtida arbete är att Länsstyrelsen fortsätter att fokusera på en positiv dialog och öppna processer. Man skulle gärna se mer regelbundna informationsträffar, gärna en per mandatperiod. Man understryker vikten av att de fördjupade beskrivningarna är enkla, tydliga och framhåller kärnan i riksintresset samt att man använder sig av goda exempel och referensbilder från resten av landet. Det är viktigt att materialet blir enklare att finna på hemsidan. Om Länsstyrelsen framhåller goda argument och en tydlig kompetens kommer detta att upplevas som en tillgång för kommunen. Man framhåller också att Länsstyrelsen inte ska tveka inför att ställa motkrav på kommunen och en intern kompetensutveckling.

Prioriteringslista:

- Växjö stad behöver få ett uppdaterat kunskapsunderlag, men det kommer antagligen att läggas ut på konsult såsom det gjordes för Bergkvara.
- **Ingelstad.** Ett relativt högt befolkningstryck.
- **Jät.** Vatten och avloppsarbeten kommer att genomföras, vilket på sikt kan innebära viss nybebyggelse.
- Vissa riksintressen på landsbygden kan påverkas av vindkraftsutbyggnad och LIS-planen. I sådana fall kan fördjupning behövas.

Vad har hänt sen sist?

- ✓ En ny fördjupad översiktsplan för staden har antagits i februari 2012.
- ✓ Vindkraftsplan är under antagande.
- ✓ Kommunen utvecklar nytt bostadsområde i anslutning till riksintresset Bergkvara.
- ✓ Man upplever att dialogen med Länsstyrelsen har blivit avsevärt bättre!



Älmhults kommun

Datum: 16 mars 2012

Tid: 13.00-14.00

Plats: Älmhults kommunhus

Närvarande:

Mathias Karlsson, Miljö- och byggchef – Älmhults kommun

Emy Lanemo, Projektmedarbetare – Länsstyrelsen

I Älmhult kommun finns fyra riksintressen, Höö, Råshult, Römningenområdet och Älmhults stationssamhälle. Älmhult, Höö och Råshult upplevs som välkända och välförankrade miljöer, och de två sistnämnda områdena är även uppskattade turistmål. Kring Römningenområdet finns däremot stor osäkerhet vad gäller både riksintressets motivering och dess avgränsning samt synbarheten och upplevelsevärdet inom miljön. Det finns inget märkbart exploateringsstryck inom riksintressena, med undantag för Älmhult centrum, men osäkerheten kring Römningen upplevs som ett stort problem och kommunen understryker att det är viktigt att ha en god beredskap inför eventuella anspråk. I anslutning till sjön Römningen uppkommer t.ex. enstaka bygglovsärenden och ansökningar om strandskyddsdispens och man upplever att man inte har någon grund att stödja sig emot i hanteringen av dessa ärenden. Hanteringen av Älmhult centrum upplevs inte som problematisk, och man anser tvärtom att stationssamhällets tydliga karaktär är ett stöd i planeringen och bygglovshanteringen. Stationssamhället med sin rutnätsplan är även väl känt och förankrat bland de sökande i Älmhult.

Kommunens riksintressen redovisas i översiktsplanen, men berörs på ett mer djupgående sätt i fördjupningar och tillägg såsom LIS-planen och centrumplanen för Älmhult. Centrumplanen har framförallt bidragit till att informera och skapa intresse för stationssamhällets rutnätsplan. Till övrigt underlag använder man Länsstyrelsens olika inventeringar i form av GIS-skikt och Fornsök. Det regionala kulturmiljöprogrammet omfattar främst miljöer på landsbygden och används därför oftare i bygglovshantering än i plansammanhang. Riksintresset Råshult utgör även kulturresevat samt utreds för närvarande som eventuell världsarv (UNESCO), och för detta område finns omfattande underlag av olika slag.

Älmhult kommun är inte bekanta med Landskapskonventionen. Däremot ser man flera av kommunens kulturmiljöer som viktiga turistattraktioner, även om man är tveksam till om detta är direkt sammankopplat med områdenas status av riksintressen. Råshult är ett mycket viktigt turistmål som kan få än större genomslag och publicitet genom en världsarvsnominering. I Höö finns potential för turism och det finns eventuellt planer på ett Bed&Breakfast. Även Römningenområdet skulle kunna marknadsföras som friluftsområde med kulturhistoriska värden, men det behövs mer kunskap om miljöns historia och ett stort arbete med skyltning, fornvård etc. Älmhult är

svårt att se som en turistattraktion, men den tydliga stadsplanen kunde eventuellt intressera studenter och arkitekturintresserade.

En muntlig presentation av riksintressena Älmhult och Römningensområdet har genomförts av Länsstyrelsen under år 2011. Den muntliga presentationsmodellen upplevs som mycket positiv. Tjänstemän och politiker har ofta stora mängder material att läsa, och den muntliga presentationen anses därför som effektivare samtidigt som åhörarna får chansen att medverka och ställa frågor. Vad gäller det skriftliga materialet så understryker kommunen att det är viktigt att lägga stort fokus på kartor och bilder, samt att framförallt GIS-skikt är användbara. Det är också viktigt att man, framförallt gentemot allmänheten, har en tydlig hemsida att hänvisa till. Kommunen är tveksam till nyttan med längre rapporter och understryker att man antingen behöver GIS-skikt för handläggarnas användning eller populärt skrivna texter riktade mot allmänheten. Rapportformen blir ett mellanting vars användning är oklar. Man är positiv till användningen av kartor och illustrationer över kommunens riksintressen, men man tror att en samlad karta där samtliga riksintressen redovisas med en kortare text är mer användbart än enskilda affischer över varje riksintresse. Den samlade kartan skulle ge en snabb överblick över kommunens riksintressen och samtidigt fungera som information och marknadsföring gentemot kommuninvånarna.

Den löpande kommunikationen med Länsstyrelsen fungerar bra, och man upplever att Länsstyrelsen och kommunens tjänstemän har en i huvudsak samstämmig bild av riksintressena. Från politiskt håll kan frågan om riksintressen vara känsligare, då systemet kan uppfattas som ett intrång från staten i den kommunala planeringen. Problem uppstår framförallt i situationer när riksintressenas kulturhistoriska värden konkurrerar med andra intressen. För att främja en mer positiv syn på riksintressena bör man argumentera för miljöerna som en turistisk och ekonomisk tillgång, och man bör framförallt ha en god framförhållning så att miljöernas värde redan är väl förankrat innan konkurrerande anspråk framförs.

Prioriteringslista:

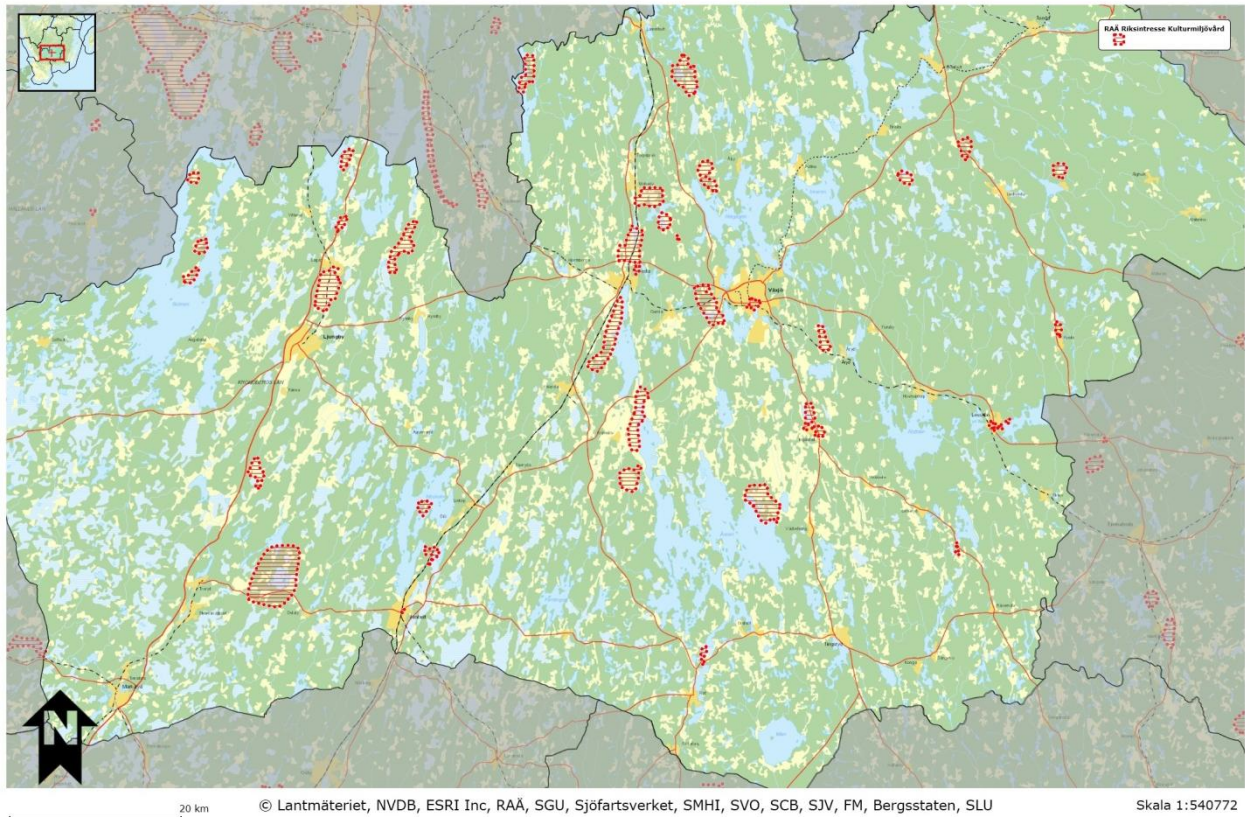
- **Ytterligare fördjupning av Römningen.** Man behöver kunskap för att ha en god beredskap inför eventuella framtida anspråk. Man behöver även mer kunskap och utökad forn- och landskapsvård för att kunna lansera området som ett intressant besöksmål.
- En kommunkarta med samlad information om kommunens samtliga riksintressen.

Vad har hänt sen sist?

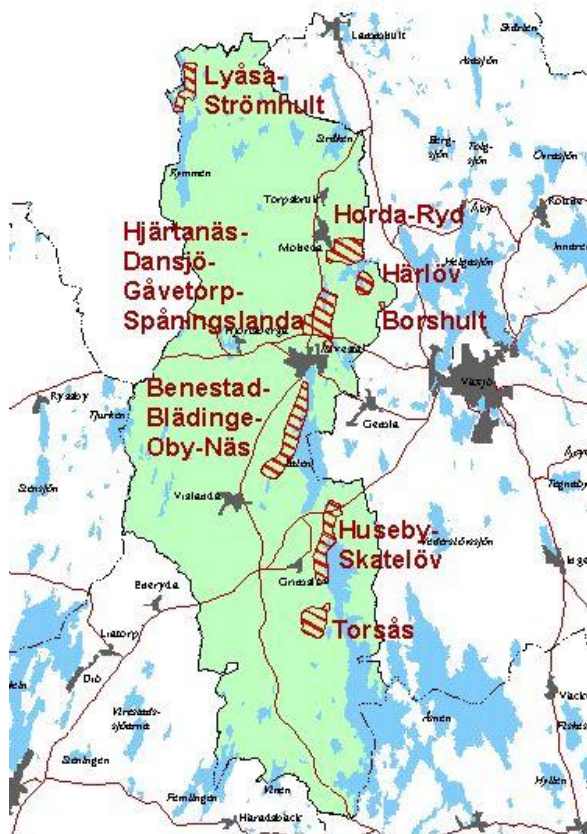
- ✓ FÖP Centrumplanen för Älmhult 2011.
- ✓ Vindkraftsplan och LIS-plan har antagits under 2011.
- ✓ Världsarvsutredning för Råshult går vidare

Bilaga 1. Kartor och värdebeskrivningar

Riksintressen i Kronobergs län



Alvesta kommun



Benestad-Blädinge-Oby-Näs [G 17] (Aringsås och Blädinge sn)

Motivering: Fornlämningsstråk med gravar av olika typer från slutet av stenålder och in i järnålder. Stråken har tydlig koppling till de äldsta byarnas inägomark och bebyggelselägen och är väsentliga inslag i den värendska centralbygden. (Fornlämningssmiljö, Herrgårdsmiljö, Bymiljö).

Uttryck för riksintresset: Flera gravfält och andra fornlämningar, främst från järnåldern. Enstaka hällkistor, ett flertal rösen, högar, stensättningar, domarringar och resta stenar. Flera gravfält med varierad sammansättning, främst med högar och runda övertorvade stensättningar. I anslutning till Blädinge skålgropsförekomster. Betespräglad odlingslandskap med herrgårdar och byar. Blädinge sockencentrum.

Borshult [G 19] (Härlövs sn)

Motivering: Bymiljö med karaktär av oskiftad by med i stort sett oförändrad bebyggelsestruktur sedan 1824. (Odlingslandskap).

Uttryck för riksintresset: Ett par rikt utsmyckade mangårdsbyggnader och vägen mellan manbyggnaderna och ladugårdarna. Odlings-, slätter- och betespräglad landskap, där det tidiga 1800-talets struktur av inägo- och utmark kan skönjas.

Hjärtanäs-Dansjö-Gåvetorp-Spåningslanda [G 18] (Lekaryds och Aringsås sn)

Motivering: Odlingslandskap med lämningar från förhistorisk tid och med herrgårds- och allmogebbyggelse från främst 1700- och 1800-talen. (Fornlämningssmiljö, Herrgårdsmiljö, Bymiljö).

Uttryck för riksintresset: Lekaryd med medeltida kyrkplats är präglad av stordrift på

grund av laga skifte. Hjärtanäs är en *radby* med bebyggelsen på ursprunglig plats trots att byn genomgått enskifte. Välbevarad och tidstypisk bebyggelse, bl.a. Gåvetorps herrgård från 1803 och Dansjö från 1930-talet. Åkrar och betesmark med gravfält, gravrösen, stenmurar och alléer samt odlingsspår framför allt i Spåningslanda.

Horda-Ryd [G 21] (Moheda sn)

Motivering: Odlingslandskap präglad av laga skifte och med välbevarade högt belägna gårdsbildningar från 1850-1900. (*Fornlämningsmiljö, Gårdsmiljö*).

Uttryck för riksintresset: Fossil åkermark med stenmurar och odlingsrösen.

Mangårdsbyggnader av parstugukaraktär. I området ingår också ett gravfält och några ensamliggande rösen.

Huseby-Skatelöv [G 16] (Skatelövs sn)

Motivering: A. Järnbruks- och *herrgårdsmiljö* där bruket, beläget vid kommunikationsstråk, har bildat grunden för den småländska industrialiseringen. (*Bruksmiljö*).

B. *Sockencentrum i odlingslandskap* med en betydande fornlämningskoncentration från såväl brons- som järnålder och ett bra exempel på omfattande järnåldersgravfält längs åsrygg. (*Fornlämningsmiljö*).

Uttryck för riksintresset: A. Bruket, anlagt 1629 vid Helige å på näset mellan sjöarna Salen och Åsnen. Anläggningar för järnhantering, träindustri och jordbruk samt corps de logis från 1844 med park, arbetarbostäder och spår av äldre bebyggelse. Runt och norr om bruket ett storskaligt *odlingslandskap* som illustrerar effektivitetssträvandena i jordbruket runt sekelskiftet 1900. Torp på godsets utmarker samt kolbottnar i omgivande skogsmark.

B. Skatelöv, sockencentrum med kyrka och sockenstuga från tidigt 1800-tal. Medeltida kyrkplats och flera hällkistor från slutet av stenåldern och övergångstiden mot bronsåldern samt flera gravfält från järnålder utmed åssträckning väster om Skatelövsfjorden med stensättningar, högar, rösen.

Härlöv [G 20] (Härlövs sn)

Motivering: Kyrkby sedan medeltiden med sockencentrum, *smedja* och välbevarade gårdsgupperingar från 1800-talets första hälft. (*Fornlämningsmiljö, Odlingslandskap*).

Uttryck för riksintresset: Kyrka från slutet av 1600-talet med Sveriges hittills enda till medeltiden daterade klockstapel. Bebyggelsen med välbevarade mangårdsbyggnader och ekonomibygnader ligger utmed landsvägen och präglas av återuppbyggnaden efter en brand 1838. Odlings- och betespräglad landskap, ett gravfält av järnålderskaraktär. Laga skiftet är ej fullt genomfört i området.

Lyåsa-Strömhult [G 22] (Slätthögs sn)

Motivering: Odlingslandskap med småskaliga byar i marginalbygd på gränsen mellan Varend, Njudung och Finnvedens folkland. (*Bymiljö*).

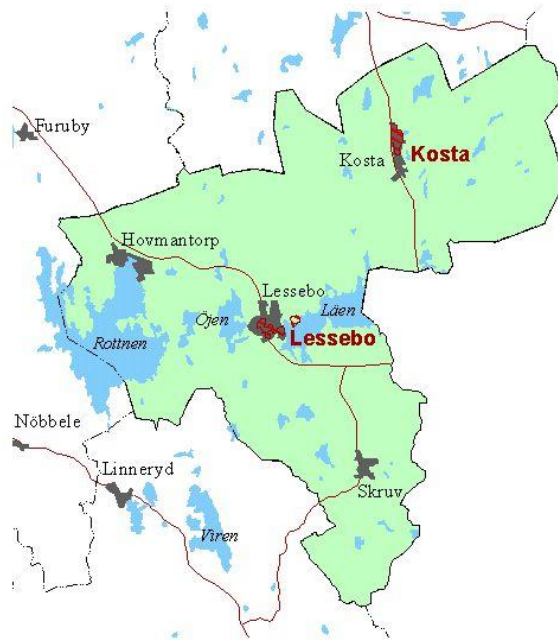
Uttryck för riksintresset: I Lyåsa ligger bebyggelsen utmed byvägen medan Strömhult har mer oregelbundet placerad bebyggelse. Laga skiftespräglad landskap med bevarade odlingsrösen, stenmurar och äldre stenbunden åker.

Torsås [G 15] (Västra Torsås sn)

Motivering: Laga skifteslandskap runt före detta kyrkplats med bebyggelse från det sena 1800-talet. (Fornlämningsmiljö).

Uttryck för riksintresset: Ett öppet odlings- och beteslandskap som främst präglats av det sena 1800-talets stordrift och senare tids stenröjning. Den gamla bykärnans läge vid den medeltida kyrkplatsen är tydlig med några vägar i sträckning från sent 1700- och tidigt 1800-tal. Området har fornlämningar främst från bronsåldern.

Lessebo kommun



Kosta [G 32] (Ekeberga sn)

Motivering: Länets äldsta sammanhållna bruksmiljö med bevarad struktur, bebyggelse och funktioner.

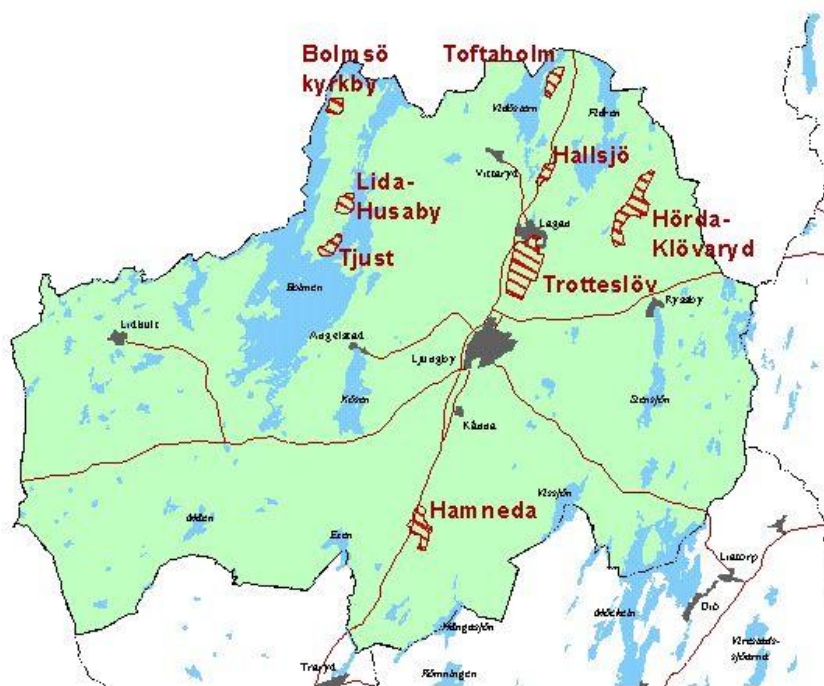
Uttryck för riksintresset: Traditionellt bebyggelsemönster och ålderdomlig relation mellan byggnader och vägsystem. Bruket grundades 1742 och dagens glashyttor härrör från 1902 och 1978.

Lessebo [G 31] (Hovmantorps sn)

Motivering: Bruksmiljö med bebyggelse från 1700- och 1800-talen med omland. (Bymiljö).

Uttryck för riksintresset: Järnbruk anlagt 1658 och under 1800-talet omvandlat till träindustri och pappersbruk. Två tidsåldrars *egnahemsområden* uppbyggda i planmässiga former. Lämningar efter Läseboda by i form av husgrunder, källor och invallningar.

Ljungby kommun



Bolmsö kyrkby [G 13] (Bolmsö sn)

Motivering: Fornlämningsmiljö och sockencentrum.

Uttryck för riksintresset: Fem högggravfält från yngre järnålder, i ett fall med inslag av resta stenar, samt några spridda högar. Kyrkbybebyggelse med många traditionellt utformade mangårdsbyggnader. Den nuvarande kyrkan är från 1865. Intill denna ligger församlingshemmet som tidigare var skola och sockenstuga.

Hallsjö [G 12] (Dörarps sn)

Motivering: Odlingslandskap med väl sammansatt fornlämningsmiljö som utvisar lång bosättnings-kontinuitet invid en på 1500-talet övergiven kyrkplats.

Uttryck för riksintresset: Öppet odlingslandskap med rösen från bronsåldern och två järnåldersgravfält; ett omfattande och utpräglat högggravfält från yngre järnålder, ett mindre varierat gravfält. Medeltida kyrkoruin.

Hamneda [G 7] (Hamneda sn)

Motivering: Centralbygd vid viktigt kommunikationsstråk som ger en uppfattning om kyrkans, gästgivargårdens och stationens betydelse för samhällsutvecklingen. (Kommunikationsmiljö, Fornlämningsmiljö, Borgmiljö).

Uttryck för riksintresset: Sockencentrum vid Lagaån med ruin av 1100-tals kyrka, nygotisk kyrka, skola och sockenstuga. Gamla riksvägen med gästgivargård, milstolpe och stenvalvsbro. Välbevarat *stationssamhälle* från tiden omkring 1900. I området ingår också förhistoriska gravfält, äldre stenbundna åkrar samt en borgruin från medeltiden.

Hörda-Klövaryd [G 11] (Berga och Ryssby sn)

Motivering: Laga skifteslandskap med ovanligt välbevarad bebyggelse som är grupperad utmed en nära milen lång vägsträcka.

Uttryck för riksintresset: Ett 50-tal gårdar i en struktur som präglats av 1869 års laga skifte. Totalavröjda åkrar avgränsade av diken och stenmurar. Monumentala odlingsrösen och stentippar. Äldre stenbundna åkrar och ängsmarker med små röjningsrösen.

Lida-Husaby [G 10] (Bolmsö sn)

Motivering: Rik fornlämningsmiljö från bronsålder och järnålder, som indikerar att Bolmsö under yngre järnålder framstår som centrum i en större region.

Uttryck för riksintresset: Rösen och tre järnåldersgravfält, dominerade av högar, i ett fall med domarringar. Bebyggelsens lokalisering är präglad av det år 1859 genomförda laga skiftet.

Tjust [G 9] (Bolmsö sn)

Motivering: Fornlämningsmiljö med betydande koncentration av fornlämningar som utvisar långvarigt markutnyttjande och kontinuitet i bosättningen från slutet av yngre sten- till järnålder.

Uttryck för riksintresset: En hällkista i stensättning, rösen, treuddar, resta stenar, högar samt ett stort järnåldersgravfält med ca 60 högar och en rest sten. *Odlingslandskap* med totalröjda åkrar i krönlägen, odlingsrösen, stenmurar och diken.

Toftaholm [G 14] (Dörrarps sn)

Motivering: Fornlämningsmiljö från brons- och järnålder i kommunikationsstråk vid sjön Vidöstern med lämningar efter befästa anläggningar både från medeltid och från 1600-talet. (*Kommunikationsmiljö, Skansmiljö, Borgmiljö, Herrgårdsmiljö, Odlingslandskap*).

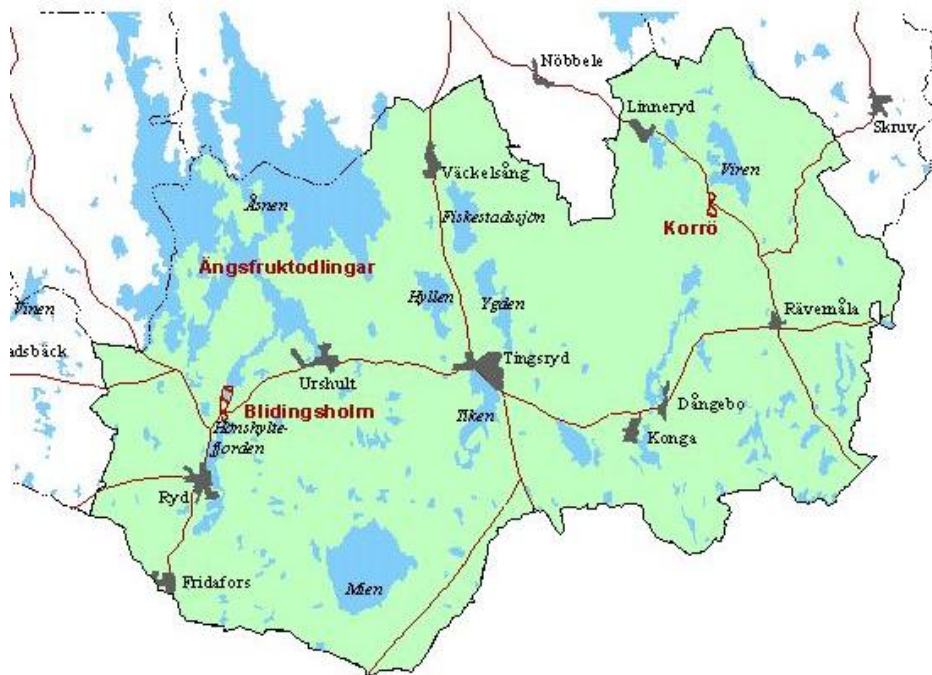
Uttryck för riksintresset: Rösen och skålgropsförekomst från bronsåldern, ett yngre järnåldersgravfält med högar och en runsten. Lämningar efter en befäst senmedeltida sätesgård på "Stenhusholmen" mitt för Toftaholm samt efter en skans från 1650-talet. Herrgårdsanläggning med byggnader från 1700-talet till 1900-talet i strängt symmetrisk uppbyggnad. Odlings- och betespräglat landskap med sentida mossodlingar vid inägomarkernas periferi.

Trotteslöv Össlöv Fallnaveka [G 8] (Berga sn)

Motivering: En av länets tätaste och mest omfattande *fornlämningsmiljöer* med osedvanligt många järnåldersgravfält som har en tydlig koppling till de äldsta byarna samt med länets största skeppssättning. (*Bymiljö*).

Uttryck för riksintresset: Ca 12 höggravfält, varav några med inslag av resta stenar, på små höjdsträckningar i *odlingslandskapet* och rumsligt kopplade till byarna. Nära Össlöv ev. över 40 m lång skeppssättning. Vid Trotteslöv en runsten. Av byarna har bebyggelsen i Fallnaveka fått sitt läge och karaktär i samband med *laga skiftet* år 1842.

Tingsryds kommun



Blidingsholm [G 1] (Almundsryds sn)

Motivering: Kommunikationsmiljö, sedan medeltiden möte mellan olika transportleder. (Fasta fisken, Fästnings- och skansmiljö).

Uttryck för riksintresset: I anslutning till en åtta spann lång stenvalvsbro över vattenleden vid Åsnens utlopp finns fasta fångstanordningar för ålfiske av gamla anor. Ledens forna betydelse bestyrks av en medeltida befästningsanläggning. Två järnvägsbroar utmed numera nedlagda järnvägen Urshult - Ryd.

I området finns även: Boplatslämningar från stenåldern samt Blidingsholms år 1826 enskiftade gård.

Korro [G 2] (Linneryds sn)

Motivering: Småskalig tidigindustriell miljö från 1800-talet med anor från 1500-talet, med omgivande odlingslandskap som ger en uppfattning om det historiska sambandet mellan de agrara och de industriella näringarna.

Uttryck för riksintresset: Hantverksby vid Ronnebyån med Korro gård från 1700- och 1800-talet och kvarn, garveri, färgeri, såg och skomakeri. Ängs- och hagmark utmed ån präglad av bete och slätter.

Ängsfruktodlingsområdet kring Åsnen [G 35] (Urshults sn)

Utredningsområde.

Område med större ängsfruktodlingar där markägarna har för avsikt att hålla sina odlingar i hävd.

Uppvidinge kommun



Granhult [G 34] (Nottebäcks sn)

Motivering: Odlingslandskap med ett av Sydsveriges bäst bevarade fossila åkersystem från järnåldern samt kyrkplats med Sveriges äldsta daterade träkyrka från 1200-talets förra hälft. (Kyrkomiljö, Fornlämningsmiljö).

Uttryck för riksintresset: 1200-tals kyrka av trä med klockstapel och stiglucka samt kaplansboställe från 1700-talet. Utskiftad kyrkbybebyggelse. Övergivna åkersystem från järnåldern med stensträngar och vallar. Omfattande områden med odlingsrösen och spår av 1800-talets torpanläggning i form av byggnader, små inägotter och rester efter *torp* i skogen.

Sävsjö [G 33] (Lenhovda sn)

Motivering: Ett av Sydsveriges största sammanhängande och bäst bevarade och mest illustrativa fossila odlingslandskap från järnålder och medeltid. (Forn- och medeltida agrar miljö).

Uttryck för riksintresset: Omfattande, fossilt odlingslandskap i nuvarande ängs- och hagmark, med fossila åkrar i form av bandparceller anlagda under järnåldern, stensträngar, odlingsrösen, stenmurar och vägsystem samt ett järnåldersgravfält, allt kopplat till den på 1600-talet övergivna byn Sävsjö, vars medeltida tomt, med rötter i järnålder, ingår i området.

Växjö kommun



Bergkvara [G 26] (Bergunda sn)

Motivering: Välbevarad herrgårdsmiljö som en gång utgjorde senmedeltidens största godsbildning, i det dåtida Sydsverige. (Borgmiljö).

Uttryck för riksintresset: Ruin av Arvid Trolles "fasta hus" från 1480-talet nära herrgårdsanläggningen i sengustaviansk stil med monumentala ladugårdsbyggnader från omkring 1900, alléer och ett odlings- och betespräglat landskap. I norr torpbebyggelsen, i söder sockencentrum med medeltida kyrka med försvarstorn.

Billa-Hemmesjö [G 25] (Hemmesjö sn)

Motivering: Odlingslandskap som pedagogiskt visar en bygds framväxt från förhistorisk tid till sent 1800-tal. (Fornlämningsmiljö, Kyrkomiljö, Gårdsmiljö).

Uttryck för riksintresset: Hemmesjöns 1100-talskyrka. Den nya kyrkan från 1848 uppfördes långt ifrån den medeltida, närmare Åryds järnbruk. Vägen mellan kyrkorna löper centralt genom den odlade bygden och kantas av odlingslandskap med välbevarade gårdsbildningar, stenmurar, odlingsrösen m.m. samt ensamliggande eller i mindre grupper belägna rösen och kvadratiska stensättningar, som utom bosättning under bronsålder och äldre järnålder. Norr om Hemmesjö finns ett yngre järnåldersgravfält.

Dädesjö [G 28] (Dädesjö sn)

Motivering: Samhälle som visar marknadsplatsens, kyrkans och järnvägens betydelse för samhällsbildningen under århundradena. (Järnvägsmiljö).

Uttryck för riksintresset: Välbevarat sockencentrum där 1200-talskyrkan med unika takmålningar med Staffanslegenden bevarats tack vare en mellanperiod som sockenmagasin. Två olika generationers prästgårdar. Nuvarande kyrkan från 1790-talet. Fungerande marknadsplats med lång tradition. Stationshus och järnvägsmagasin.

Hult-Sandsjö-Ormesberga [G 29] (Ormesberga sn)

Motivering: Fornlämningsmiljö, rösestråk från bronsåldern med monumentala rösen inom ett av landets rösetätaste områden och i anslutning till ett *laga skifteslandskap*.

Uttryck för riksintresset: Cirka 15 rösen, några av betydande storlek. Odlingslandskapet har bystrukturer och gårdsbildningar som ger en bild av samspelet mellan bebyggelse och odlad mark efter laga skiftet. *Sockencentrum* med kyrka från 1600-talet, som har tornbyggnad från 1842. Kyrkan ligger strategiskt högt lokaliserad i medeltida läge.

Ingelstad-Torås-Torsjö [G 24] (Östra Torås sn)

Motivering: Odlingslandskap i den Värendska *centralbygden* med lång bebyggelsekontinuitet och med den monumentala storhögen Inglingehög, på länets största gravfält. (*Fornlämningsmiljö*).

Uttryck för riksintresset: Flera rösen, enstaka och i grupper samt tre gravfält med högar med storhögen Inglingehög på det största gravfältet och en runsten på ett av de mindre. Röjningsröseområden i anslutning till dagens åkermark. Landskapet har talrika spår efter äldre odling och Torsjö är starkt präglad av *laga skifte*. Den välbevarade 1800-talsbebyggelsen vittnar om ekonomiskt välstånd. *Sockencentrum* med kyrka från 1848 på den medeltida kyrkans plats och sockenstuga från 1800-talets andra hälft.

Jät [G 23] (Jäts sn)

Motivering: Odlingslandskap som visar kontrasten mellan herrgårds- och bondejordbruk. (*Herrgårdsmiljö, Bymiljö, Kyrkomiljö, Fornlämningsmiljö*).

Uttryck för riksintresset: Jätsbergs säteri från 1600-talet med nuvarande herrgård uppförd runt 1800 och med stora ekonomibyggnader, alléer och utmarkstorp samt stora fält. Kulturmarken kring byn Östra Jät, där den gamla kyrkan från 1200-talet ligger, präglas av stenmurar, odlingsrösen och brukningsvägar. Inom området finns också fornlämningar med gravfält och större rösen samt den nya kyrkan från början av 1900-talet.

Lädja-Rösås [G 30] (Bergs sn)

Motivering: Odlingslandskap med spår av bosättningar från förhistorisk tid till 1800-talets laga skifte. (*Fornlämningsmiljö, Bymiljö, Kvarnmiljö*).

Uttryck för riksintresset: Minnen från medeltida kolonisation, historisk säteribildning och 1800-talets uppodling kan skönjas i landskapet där ängs- och hagrester sträcker sig från byarnas inägomark ut till marginalmarkernas *torprester*. Stenmurar, odlingsrösen, husgrunder samt kvarn- och dambruiner. Väl synliga rösen av sten- och bronsålderskaraktär. Omfattande röjningsröseområde i anslutning till gravlämningar. Välbevarad bebyggelse, präglad av *laga skiftet*.

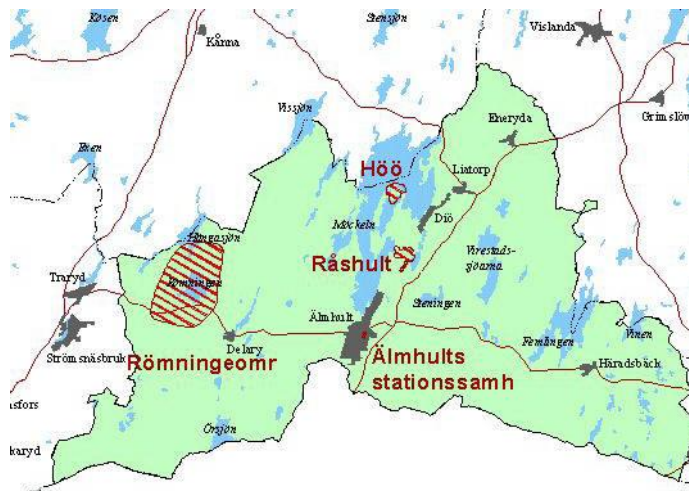
Växjö stad [G 27]

Motivering: Stifts- och residensstad av medeltida ursprung med dominerande domkyrkoområde och successivt framvuxen rutnätsplan som speglar stadsutvecklingen under 1600- och 1800-talen. (*Skolstad*).

Uttryck för riksintresset: Kyrkomiljön med den medeltida domkyrkan, Gamla gymnasiet

och andra skolbyggnader, biskopsgården Östrabo i avskildhet från och förening med staden samt f.d. domprostgården. 1600-talsstaden med gatunätets grunddrag, tomtstruktur och spår av den tidigare västra infarten. Senempirestadens utvidgningar och låga, ofta putsade bebyggelse samt det sena 1800-talets esplanadstad med tillväxt mot söder, väster och norr. Fondbyggnader som markerar rutnätets avslutning vid olika tidpunkter, torg och öppna platser, utblickar, parker och grönstråk. Offentliga byggnader och annan bebyggelse som hör samman med förvaltningsstaden. Gamla infartsvägar och stadens direkta övergången i öppen landsbygd åt öster. Offentliga byggnader, parker och järnvägsområdet.

Älmhults kommun



Höö [G 6] (Stenbrohults sn)

Motivering: Ensamgård där den rumsliga fördelningen mellan tomt, åker, äng och utmark fortfarande i huvudsak speglar förhållandena före de genomgripande förändringarna av jordbruket ca 1800.

Uttryck för riksintresset: Hemmanet utgör en samlad miljö som i väsentliga drag bevarar markslagstrukturen av ett äldre gårdsbruk, bl.a. med slåttad äng. I anslutning till gårdsbebyggelsen finns rester efter en äldre, möjligen medeltida gårdsanläggning.

Råshult [G 5] (Stenbrohults sn)

Motivering: Odlingslandskap i Carl von Linnés födelsebygd med komministerbostället Råshult, som visar strukturen av olika markslag från tiden före lagaskiftet, samt sockencentrum med 1800-talsprägel. (*Kognitiv miljö, Fornlämningsmiljö, Vägmiljö, Boställsmiljö*).

Uttryck för riksintresset: Komministerbostället Råshult från 1700-talet, centrum för Linnékulten. Odlingsmarken är unik, eftersom den hävdas för att visa inägomark och utmark, så som landskapet såg ut före lagaskiftet. Ett par kilometer härifrån av 1800-talet präglat sockencentrum med kyrka, sockenstuga, kyrkstallar och kyrkoherdeboställe. Här visas byggnadsbeståndet och åkerns arrendering på 1800-talets jord. I området ingår också fornlämningar, bl.a. tre rösen och ett gravfält som har lång tidsmässig spridning. Åsvägen "Getryggen" har sannolikt förhistoriskt ursprung.

Römningeområdet [G 4] (Göteryds sn)

Motivering: Fornlämningsmiljöer kring sjön Römningen med ett av landets tätaste bestånd av hällkistor från yngsta stenålder och övergångstiden mot äldre bronsålder med anslutande strandanknutna boplatser.

Uttryck för riksintresset: Något indraget från strandzonen finns ett 40-tal hällkistor, flertalet i rösen och några i stensättningar. Dessutom finns rösen utan synlig hällkista, några stensättningar samt, anslutande till strandzonen, flintförande boplatser.

I området ingår även: Ett odlingslandskap med stenröjda åkrar, steniga ängs- och hagmarker och stenvägar. Den högt belägna radbyn Sjuhult har sedan laga skiftet utspridd bebyggelse med mangårdsbyggnader från sekelskiftet 1900.

Älmhults stationssamhälle [G 3]

Motivering: Planmässigt uppbyggt järnvägssamhälle som speglar det sena 1800-talets stadsbyggnadsideal. (*Stationssamhälle*).

Uttryck för riksintresset: Stadsmässig, regelbunden rutnätsplan från 1860-talet med monumentalt centralstråk framför järnvägsstationen, trädplanterade gator, tomtstruktur och byggnader.