



Emanuelskapellet

Byggnadsminnen i Kronobergs län



LÄNSSTYRELSEN
I KRONOBERGS LÄN



Emanuelskapellet

Byggnadsminnen i Kronobergs län

Copyright © 2012 Länsstyrelsen Kronoberg
Text: Magdalena Jonsson, antikvarie, Kalmar läns museum
Foto av nytagna bilder: Pierre Rosberg
Layout: C/o Lillebil AB
Tryck: Davidsons tryckeri, Växjö
ISBN: 978-9189285-36-1
Dnr: 439-1137-12

Innehåll

Förord.....	6
Emanuelskapellet i Delary.....	8
Delary.....	19
Metodist- och episkopal-församlingen i Delary.....	22
Ingenjör Jöns Pehrsson.....	36
Väckelserörelsen i Sverige.....	42
Väckelserörelsen i Kronobergs län.....	44
Metodistkyrkan i världen under 1800-talet.....	50
Metodismen i Sverige under 1800-talet.....	52
Källor och litteratur.....	58

Förord

Res västerut på väg 120 från Älmhult i västra Kronobergs län. Efter drygt en mil dyker det lilla samhället Delary upp. Innan man når samhället är en mindre väg mot Sköldsbygd skyltad. Sväng av och följ skyltar mot Holmseryd. Efter knappt en kilometer öppnar sig skogen för en klunga hus och ängar ner mot Helge å. Husen utgör byn Ängaholmen. Vägen klättrar upp för en backe och på toppen av backen står en liten träkyrka. Vid första anblicken förefaller det vara en kyrka liksom andra kyrkobyggnader men med en lite ovanlig arkitektur. Byggnaden heter Emanuelskapellet och var en gång i tiden ett metodistkapell. Här i den kronobergska gränsbygden bildades på 1870-talet en metodistförsamling. Byggnaden är idag ett minnesmärke över de folk rörelser, av vilka väckelserörelsen var en av de starkaste, som växte fram under 1800-talets andra hälft. Den är också ett minnesmärke över Delarys historia och glansperiod med en av landets första fabriker för tillverkning av pappersmassa. Hit kom 1872 ingenjören Jöns Pehrsson från Löfvestads socken i Skåne. Han var metodist och började genast verka för att man skulle grunda en metodistförsamling i Delary. Efter några år lyckades den lilla församlingen att bygga en egen kyrkolokal som fick namnet Emanuelskapellet. Under åren kring sekelskiftet 1900 fanns en aktiv församling med predikant, barn- och ungdomsverksamhet. Idag är bruket nedlagt och många har lämnat det lilla samhället. Även metodisternas verksamhet på platsen har upphört. Men kapellet finns kvar och är idag ett av Kronobergs läns byggnadsminnen.

Emanuelskapellet har under slutet av 1900-talet varit illa ute vid ett par tillfällen. När ett förslag om att flytta kapellet till Stockholm lades fram var man dock överens om att det skulle stanna i hembygden. Med stora insatser av hembygdsföreningens entusiaster har kapellet överlevt. Idag vårdas det och används sommartid för gudstjänster, bröllop och föreläsningar. Bakom sin fasad döljer det en spännande historia som berättar såväl om Delary som om det land Sverige en gång var.

Denna skrift ingår i Länsstyrelsens nya skriftserie om byggnadsminnen i Kronobergs län. Förhoppningen är att byggnaden och dess historia ska bli mer känd. Författare är antikvarie Magdalena Jonsson, Kalmar läns museum.

Kristina Alsér
Landshövding

Heidi Vassi
Länsantikvarie

Högt i landskapet ligger Emanuelskapellet
utmed vägen mot Holmseryd.
Foto: Pierre Rosberg, Kalmar läns museum.



Emanuelskapellet i Delary

Att bygga en egen lokal för samlingar var för flera av de tidiga frikyrkoförsamlingarna en angelägen fråga. Man fick inte och ville inte heller använda statskyrkorna. I fler fall fick man inte heller använda andra samlingslokaler eftersom man betraktades med misstänksamhet. Att bygga en egen lokal var något som kunde stärka identiteten och sammanhållningen i den unga församlingen eller i en förening. Kraften i den vi-känsla som en sådan gemensam insats skapade var mycket värdefull. De ekonomiska resurserna var begränsade. Att bygga enkelt, billigt och att själva göra så mycket som möjligt av arbetet var en nödvändighet. Man kunde naturligtvis ta lån men inte på hela den summa som krävdes för ett bygge. Det var mycket vanligt att man samlade in pengar bland de egna församlingsmedlemmarna eller lånade av de egna medlemmarna. Man kunde även få hjälp från samfundets organisation.

De kyrkor som de första metodistförsamlingarna i såväl England som USA byggde var enkla rektangulära byggnader. Även inredningen var enkel. En viktig enhet var predikstolen-altararringen. I flera fall använde man sig av altarpredikstolar. Just den mycket starka fokuseringen framåt i rummet mot altaret är typisk för metodistkyrkorna. Altarpredikstol fanns till exempel i Engelska kyrkan i Stockholm där George Scott verkade. Engelska kyrkan, senare kallad Betlehemskyrkan och riven 1953, blev förebild för flera av de tidiga svenska frikyrkorna inom till exempel Evangeliska Fosterlandsstiftelsen och metodismen. Den hade en stor rektangulär sal med läktare runt hela rummet. Altaret var ordnat med altarpredikstol över altarbordet och en halvcirkelformad altarring. På altarbordet var en Kristusskulptur placerad. Läktaren hade på tre sidor bänkar för gudstjänstdeltagarna men bakom predikstolen var orgeln placerad. Därmed var all verksamhet fokuserad fram mot altaret. Rummet var så brett att bänkinredningen på första våningen var placerade i rader vända fram mot altaret. Det fanns också rum för bänkar under läktarna som var vända mot altaret. Även det bidrog till att öka fokuset framåt mot

altaret. Det gjorde också att åhörarna fick en större känsla av gemenskap. Enligt Göran Alm som skrivit boken ”Enkel men värdig” om metodistkyrkans arkitektur i Sverige så följer de tidiga svenska frikyrkobyggnaderna en europeisk tradition vad gäller kyrkobyggnadsutvecklingen, som börjat växa fram redan under 1600-talet. Denna tradition ska enligt Alm inte vara knuten till något speciellt samfund utan var en allmänglig utveckling för kyrkobyggnader.

Ett tydligt drag i det metodistiska gudstjänstlivet är hur formen för mötena kan växla. Gudstjänsten på söndagsförmiddagen är strikt ritualbunden och till sin utformning enklare än svenska kyrkans gudstjänster. Men sammankomster vid andra tillfällen är fria till formen. En företeelse som är mycket viktig och som har lång tradition är altarmötet. Det är ofta i samband med ett altarmöte, som den personliga gudsöverlåtelsen markeras. Man använder då altarringen som en botbänk.

Emanuelskapellet i Delary skiljer sig en del från den traditionella metodistkyrkan, i synnerhet exteriört. Att kapellet, som

Emanuelskapellet har en varierad exteriör med spånklädda partier och liggande panel. Foto: Pierre Rosberg, Kalmar läns museum.





Bänkinredningen har gavlar i nygotisk stil med skurna tre- och fyrpass.

Foto: Pierre Rosberg, Kalmar läns museum.

stod klart 1895, är en kyrkolokal råder det ingen tvekan om för den som första gången ser det. Byggnaden består av ett långhus med torn i öster och sakristia i väster, som så många av svenska kyrkans kyrkobyggnader. Där upphör dock likheten. Emanuelskapellets exteriör är ett nationalromantiskt skol-exempel. Med hjälp av strävpelare, spån, panel på olika ledder, olika fasadkulörer och spetsbågiga fönster i grupperingar om tre skapas en varierad fasad. De traditionella materialen och den varierade panelen är drag som brukar utmärka nationalromantiskt influerade byggnader. De spetsbågiga fönstren och tornets höga spira är nygotiska influenser. Samtidigt andas hela templet ett inflytande från amerikansk arkitektur från slutet av 1800-talet. För att vara en metodistkyrka är Emanuelskapellet ett undantag från de enkla metodistkyrkornas avskalade yttre. Även när det generellt gäller träkyrkor från den här tiden, utgör Emanuelskapellet i Delary ett ovanligt exempel.

Även interiört finns tydliga referenser till de nationalromantiska strömmarna och nygotik. I taket är balkarna synliga, vilket är tänkt att ge en ålderdomlig känsla. Bänkinredningen som är ett dominant inslag i rummet är mörkbetsad med nygotiskt spetsiga gavlar och skurna tre- och fyrpass som dekor. Planlösningen i rummet liknar svenska kyrkans kyrkorum. Mot öster finns altaret och mot väster en läktare. Gången fram till altaret omges på båda sidor av fasta bänkar. Altarets utformning med altarpredikstol i form av en i altarbordet integrerad pulpet är den stora avvikelser. Här följer kapellet i Delary den

Emanuelskapellets interiör mot öster.
All uppmärksamhet riktas framåt. Predikstolen är integrerad i altarutsmyckningen.
Foto: Pierre Rosberg, Kalmar läns museum.







Emanuelskapellets interiör mot väster.
Foto: Pierre Rosberg, Kalmar läns museum.

metodistiska traditionen med att samla allt fokus mot altaret. Altarutsmyckningen avviker dock från den metodistiska traditionen. I Delary finns en altartavla som är en kopia av Rubens Korsnedtagningen. Originalen hänger i katedralen i Antwerpen.

Altartavlan i Emanuelskapellet är målade av den danskfödde konstnären Greger Jörgensen, som var bosatt i Göteryds grannsocken Södra Ljunga. I mitten av 1800-talet flyttade flera danskar till Sverige. De slog sig bland annat ner i nordvästra Skåne och sydvästra Kronobergs län. En möjlig förklaring till den här emigrationen kan vara att priset på jordbruksmark steg i Danmark. Många danska småbrukare valde därför att sälja sina danska gårdar och de kunde då få bra betalt för dem. De lockades i stället att köpa mark i Sverige där man kunde få mer areal för pengarna. Många köpte gårdar i de här trakterna utan att riktigt förstå skillnaden mellan de danska gårdarnas stenfria jordar och förhållandena i det nya landet. Greger Jörgensen kom med hustrun Mette Maria Madsdotter och deras barn från Otterup på Fyn. I husförhörslängderna står de som inflyttade till Södra Ljunga socken år 1866. Jörgensen hade då köpt Össjö Westregård och skrivs i början som hemmansägare. Enligt ett sentida brev från en släkting till Jörgensen som förvaras i Göteryds hembygdsförenings samlingar var han dock inte så intresserad av jordbruket. Hans främsta sysselsättning var som målare och med tiden står han istället antecknad som sådan i husförhörslängderna. Många har kopierat Rubens tavla Korsnedtagningen. Det var ett motiv vars förebild var spridd och



Greger Jörgensen som målade altartavlan till Emanuelskapellet och hustrun Mette Maria Madsdotter. Paret bodde på gården Össjö Westregård i Göteryds grannsocken Södra Ljunga.
Foto: Göteryds hembygdsförenings samlingar.

motivet välkänt. Uppenbarligen var det också omtyckt, eftersom det förekommer som altartavla i flera kyrkor. Varför Jörgensen valde att måla sin tavla är inte känt och inte heller varför han skänkte den till Emanuelskapellet. Det finns inga uppgifter



Greger Jörgensens kopia av Korsnedtagningen.
Foto: Pierre Rosberg, Kalmar läns museum.

om att han skulle ha varit metodist eller medlem i Delary församling. Författaren Göran Alm ägnar en del uppmärksamhet åt Jörgensens tavla i sin bok "Enkel men värdig". Han funderar bland annat över om Jörgensen gjort en direkt kopia av Rubens original eller om han kopierat en kopia. Alm anser att tavlan har ett ovanligt kubistiskt drag som gör den charmigare än många andra kopior. Det finns ett personligt uttryck i måleriet som gör den mindre schablonartad än många andra kopior ofta blir. Jörgensen hade uppenbarligen en viss talang. Han ska ha målat tavlan redan 1891, fyra år innan kapellet stod klart. Det gör att det är tveksamt om den målades för ett hänga i det blivande metodistkapellet. Kanske målade Jörgensen den för att visa upp sin skicklighet eller som en ren övning.

Kapellet har inte genomgått någon genomgripande omgestaltning. Ett normalt underhåll har naturligtvis gjorts och olika typer av moderniseringar. År 1907 installerades acetylenbelysning. En av församlingsmedlemmarna byggde ett acetylen-gasverk som producerade gas som räckte för belysning i kapellet. Verket drevs av karbid som omvandlas till acetylen-gas när den kommer i kontakt med vatten. Acetylen-gasen användes i lampor i hemmen men kom främst att användas i fyrar, som järnvägsbelysning och som lyktor till bilar, motorcyklar och cyklar. När importen av fotogen begränsades under första världskriget blev karbidlamporna populära. Efter kriget slog elektriciteten igenom på allvar och därmed var karbidlampornas storhetstid över. Acetylen-gasverket vid kapellet i Delary fanns kvar till 1924, då man installerade elektrisk belysning.



Mennis kosonen hat kommi

BOYSHOWGIFTER



Emanuelskapellets interiör mot öster. All uppmärksamhet riktas framåt. Predikstolen är integrerad i altarutsmyckningen.
Foto: Pierre Rosberg, Kalmar läns museum.



Armatyr i jugendstil på läktarens barriär som ursprungligen kan ha varit avsedd för acetylenagas. Foto: Pierre Rosberg, Kalmar läns museum.

Belysningen i kapellet hade redan 1916 förbättrats genom en ny ljuskrona som skänktes till kapellet i samband med ingenjör Jöns Pehrssons bortgång.

En exteriör förändring är taktäckningsmaterialet. Långhusets tak var ursprungligen klätt med spån. År 1927 behövde taket renoveras och man valde då istället betongtegel. Under de senaste årtiondenas stora renoveringar har taket istället belagts med korrugerad plåt.

Tornet har förorsakat en del bekymmer. Redan 1935 var det i så dåligt skick att stora delar fick bytas ut. Liksom långhusets tak var tornet och dess spira klädda med spån. Vid renoveringen 1935 byttes spånet på spiran mot plåt. Även under de senaste decenniernas renoveringar har tornet krävt stora insatser. Spånen på tornetaket har tagits bort och ersatts av papp.

Hela byggnaden är en vittnesbörd om en lokalhistoria som är nära kopplad till det sena 1800-talets utveckling i Sverige och i världen. Det berättar om hur de här förändringarna påverkade en småländsk skogssocken och var en del av det som skapade det samhälle som växte fram. Den kyrkliga väckelsen var ofta knuten till städer och stationssamhällen. I dessa miljöer fanns en grogrund för nyheter. Delary i Göteryds socken var inget stationssamhälle. Här var det istället en industriell etablering som skapade förutsättningarna för något nytt att växa fram.

Delary

Samhället Delary ligger i Göteryds socken i västra delen av Älmhults kommun. Socknen har gräns mot Hallaryds, Traryds, Södra Ljunga och Pjätteryds socknar. Göteryd är idag en utpräglad landsbygdssocken med 1100 innevånare. Kyrkbyn Göteryd ligger 17 kilometer väster om kommunens centralort Älmhult. Skogsbruk och träindustrier är viktiga näringar i socknen. Genom socknen i öst-västlig riktning går väg 120, utmed vilken samhället Delary ligger.

Delary är en av alla de bruksorter som växte fram under 1800-talet. Här anlades den 19 april 1871 en av landets äldsta cellulosafabriker. Det var en grupp av skånska affärsmän med greve Sten Lewenhaupt i spetsen som stod bakom satsningen. Bolaget hette Malmö Trämasse AB. Greve Sten Lewenhaupt

var en av landets pionjärer när det gällde natroncellulosaindustrin i Sverige. Förutom god tillgång till träråvara behövdes mycket vatten. Anläggningen byggdes därför upp i anslutning till Helge å som rinner genom Göteryds socken. År 1872 började man producera massa. Kokaren som producerade massan, av Houghton-Lees system, förbrukade per år som mest 2 100 kubikfot massaved och per dygn kunde två ton massa produceras. Fabriken drabbades av åtminstone ett par större bränder under 1800-talets andra hälft, men uppenbarligen var verksamheten lönsam, för fabriken återuppbyggdes vid båda tillfällena och ny, effektivare utrustning köptes in som ökade produktionen massa per dygn. Mot slutet av 1800-talet producerades 12 ton per dygn. Massafabriken i Delary samarbetade



Vy över Delary pappersmassafabrik från 1880-talet. Foto: Göteryds hembygdsförenings samlingar.

tidigt med pappersbruket i Strömsnäsbruk 15 kilometer västerut. Mellan de båda orterna byggdes en smalspårig järnväg för transporten av pappersmassan. År 1908 uppgick pappersmassefabriken i Delary i Strömsnäs Bruks AB. När Svensk Papperstidning 1916 besökte Delary hade fabriken en kapacitet på 6000 ton sulfatmassa och 1500 ton kraftmassa.

Kring den nya trämassefabriken växte ett litet samhälle fram där många av de boende var nyinflyttade. Kunskapen att driva en fabrik av det här slaget fanns inte på platsen. De flesta anställda som hade någon form av kvalificerad arbetsuppgift hämtades utifrån. Det gällde såväl arbetare som personer med teknisk kompetens. Kyrkoarkivets inflyttningslängder visar att det var en tillströmning av människor till socknen under det sena 1800-talet. En hel del av arbetskraften hämtades från Skåne. Nya titlar dyker upp i Göteryds socken som annars varit så präglad av jord- och skogsbruk. Många av titlarna visar på en bestämd specialkompetens men det finns också många som rätt och slätt kallar sig arbetare eller fabriksarbetare.

Eftersom verksamheten snabbt visade sig lönsam blev också utvecklingsarbetet viktigt. Det gällde att hitta lösningar som effektiviserade och ökade produktionen. De bränder som drabbade verksamheten var inte enbart av ondo. De tvingade fram en modernisering av maskinparken och de tillverkningsprocesser som användes.

Strömsnäsbruk och fabriken i Delary köptes 1955 upp av Södra Skogsägarna. Hundraårsjubileum firades 1972 men nio år senare, 1981, lade hela verksamheten ner. Södra skogsägarna hade då beslutat sig för att koncentrera verksamheten till bruken i Värö och Mönsterås som man också ägde. Nedläggningen var naturligtvis ett svårt avbräck för samhället Delary. Som så många andra små orter har boende i Delary under de senaste åren fått uppleva hur samhällsservicen försämrats. Många av samhällets innevånare har tvingats flytta till andra orter för att få arbete.

Till Göteryd flyttade under slutet av 1800-talet människor med drömmar om ett bättre liv och en tryggare försörjning. Eftersom bruket gick bra kan nog drömmen ha besannats för flera av dem som flyttade in. Med inflyttarna följde nya idéer och nya företeelser. Ny kunskap, främmande människor men andra erfarenheter än böndernas och skogarbetarnas och som förde med sig nya sätt att leva och tänka. Delary blev en av alla dessa små öar i den svenska landsbygden, där nyheter från den stora världen hade lättare att få fäste. Det var i den här typen av miljöer som den frikyrkliga väckelsen ofta kunde slå rot, till och med i det för frikyrkorörelsen så svårbearbetade Kronobergs län.



Granne med Emanuelskapellet, utmed landsvägen mot Holmseryd, ligger en samlad bebyggelse med mindre bostadshus.
Foto: Pierre Rosberg, Kalmar läns museum.

Metodist- och episkopal- församlingen i Delary

”År 1872 flyttade en lokalpredikant, J. Pehrsson, från Malmö till Delary, der han fått plats såsom kemist vid trämassfabriken och der han ännu är kvar i egenskap av ingenjör. Som han vid åsynen af den okunnighet och det djupa sedefördärf, hvari arbetarna vid fabriken och folket deromkring låg försänt, rördes till medlidande, önskade han göra något för deras välfärd och då han sjelf tillhörde metodistkyrkan, vände han sig till sina bröder inom dem och begärde hjälp af den, till följe hvaraf Pastor A. Palm från Malmö några gånger besökte platsen och predikade i Kölaboda.”

Citatet ovan är hämtat från några handskrivna sidor med rubriken ”Om metodismen i Delary” som förvaras bland församlingens handlingar i Kronobergsarkivet. Texten är skriven den 31 juli år 1900 av signaturen J P, vilken med stor sannolikhet är ingenjör Jöns Pehrsson. På det här sättet sammanfattade han metodistförsamlingen i Delarys framväxt och hur kapellet byggdes.

Kopplingen mellan starten av Delary trämassfabrik och framväxten av en metodistförsamling är genom ingenjör Jöns Pehrsson mycket tydlig. Församlingen möttes av motgångar och motarbetades också aktivt i början. Efter att Pehrsson själv hade verkat som predikant de första åren med tillfälliga besök av pastor Palm, skickades pastor F G Holmgren år 1876 till Delary för att tjänstgöra där. Holmgren möttes omgående av praktiska problem, eftersom han inte fick hyra bostad. Till slut fick han hyra ett rum hos en skollärare som hette Sandholm och hans syster Elise. Det ledde till att Sandholm fick sluta sin tjänst och måste flytta från orten. Därmed



Kapellets fönster mot öster i starka färger.
Under fönsterraden texten "Människo-
sonen har kommit för att uppsöka och
frälsa det förtappade Luk 19:10".
Foto: Pierre Rosberg, Kalmar läns museum.



stod pastor Holmgren på nytt utan bostad. Församlingen bestämde då att man skulle bygga ett hus som kunde fungera såväl som pastorsbostad som predikolokal. Man lyckades genomföra detta redan 1876. Ett hus byggdes ca 100 meter norr om det nuvarande kapellet. Detta hus användes fram till att Emanuelskapellet stod klart hösten 1895.

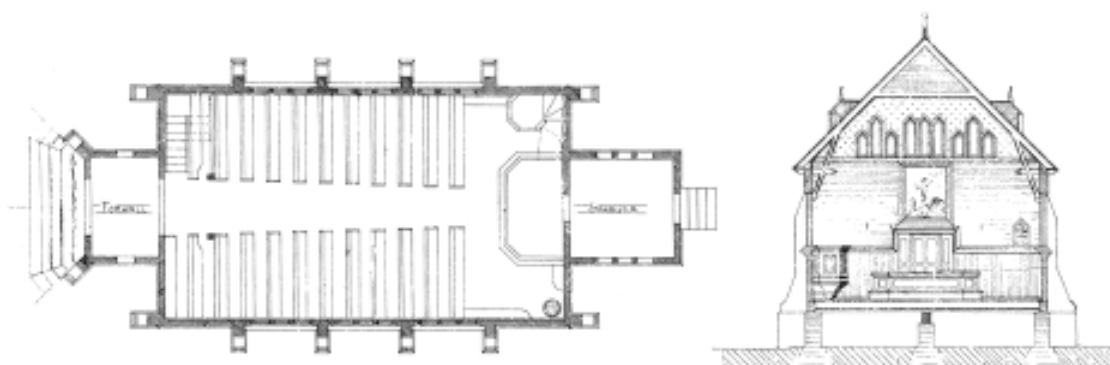
Trots att bostadsfrågan lösts kom Holmgren att flytta från Delary redan 1877. Jöns Pehrssons ”Om metodismen i Delary” igen: ”.....och stort var jublet bland fienderna, då han drog bort, men den utsådda säden var icke död utan grodde och nästan söndagligen predikades Guds rena ord”. Det blev återigen ingenjör Pehrsson som fick sköta predikossysslan.

Om den första tidens motgångar och bekymmer skrev ingenjör Pehrsson också i metodisternas tidning Lilla sändebudet från 1878. ”För någon tid sedan predikade jag en söndag på en af våra wanliga predikoplatser, der wid föregående tillfälle gudstjensten störs af obehagliga uppträden. Denna gång aflopp dock allt tyst och stilla, men efteråt finga wi weta att några utaf byns jordegare hade beslutat att för den gången göra vår sammankomst om intet. Anförare war utsedd, och på bestämd tid samlades man hos honom för att gemensamt gå till werket. För att kunna uppträda så mycket kraftigare tog man sig att börja med en styrketår af wanligt slag. Det hjälpte! – Ännu en – Stackars wi, som intet ont anade! – Derpå följde den tredje, fjerde o.s.w. till dess det skymde för ögat. Slutet på tillställningen blef att dess ’den rena lärans förswa-

rare’, kommo i lufwen på hwarandra - och nyktert folk måste efterskickas för att skilja dem åt. Reflektionerna göra sig sjelfwa! /...../ Wår förening består endast af 12 personer – ett i sanningen ringa tal, men Kristi apostlar woro ej flera, och wi hoppas på Gud, han förmår göra mera än wi tänka eller bedja”

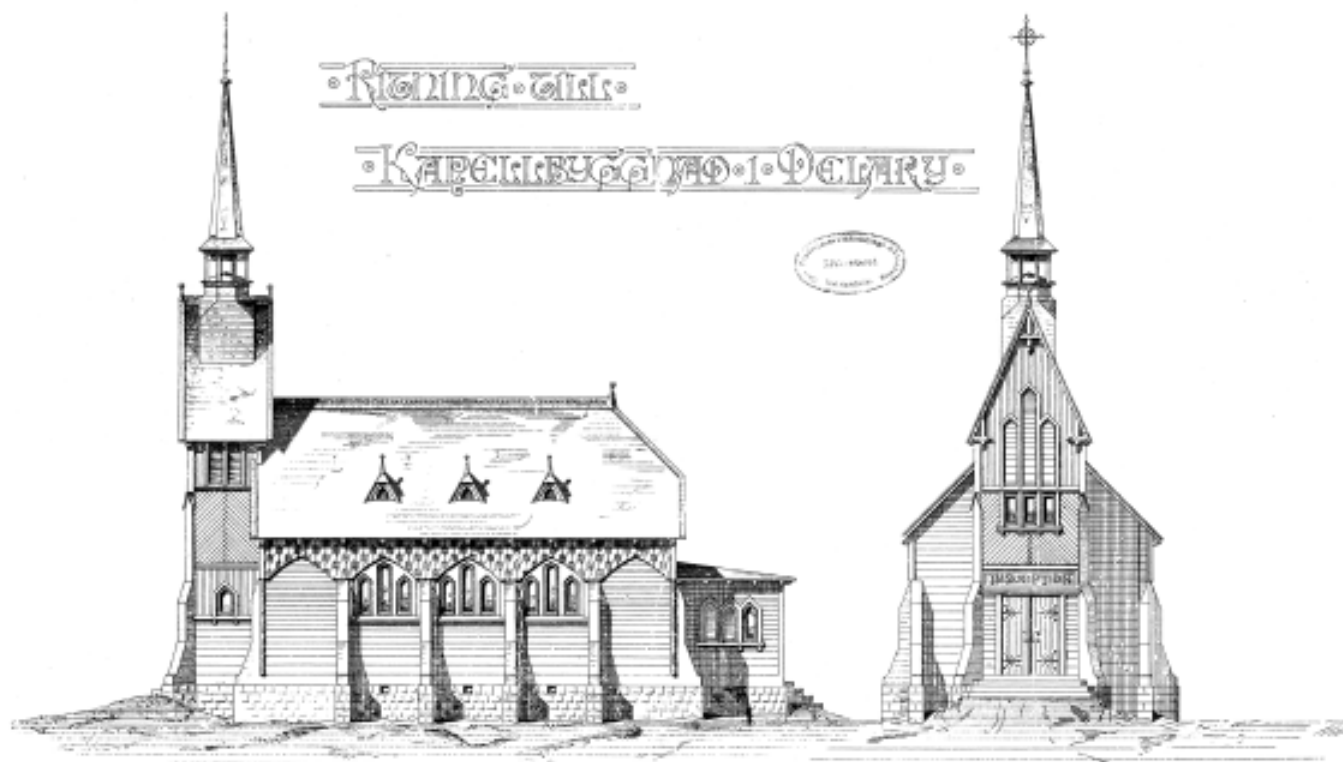
En stor och viktig framgång för församlingen var när man den 24 augusti 1883 av Kungl Majt förklarades vara en egen församling fri från Svenska kyrkan. Det innebar, i enlighet med dissenterlagarna från 1860, att man var en av de församlingar som den som ville lämna Svenska kyrkan kunde ansluta sig till istället. Situationen på plats i Delary var dock kantad av praktiska svårigheter. Det var fortfarande ingenjör Pehrsson som själv drev mycket av den lilla församlingens verksamhet. Det skulle dröja nästa tio år innan man återigen fick hjälp. År 1886 skickades pastor G A Gustafsson till Delary. Han efterträddes av K A Albrektsson och K Rosenthal. Var och en av dessa pastorer stannade ungefär ett år. När K Rosentahl flyttade 1889 hade den lilla församlingen haft allt för stora omkostnader och dragit på sig skulder. För att minska utgifterna gick man samman med församlingen i Växjö och en pastor kom att sköta båda församlingarna.

Trots det kärva ekonomiska läget växte sig tanken på att bygga ett kapell i Delary allt starkare. Man anar att även bakom detta stod ingenjör Pehrsson. År 1893 köpte församlingen en tomt i Sköldsbygd av hemmansägaren Elias Svensson. För



Plan och Tvärsnittritning af kapellet

Planritning över kapellet samt ritning av kyrkorummet mot öster. Predikstolen är på ritningen placerad vid korets södra vägg. Här valde dock församlingen att frångå ritningen och istället göra en altarpredikstol som var mer i linje med metodisternas tradition. Katrineholms kommunarkiv.



Längsida och Törnspåvel

”Ritning till Kapellbyggnad i Delary” från Katrineholms Snickerifabriks Aktiebolag. Ritningarna visar kapellets exteriör från norr och väster. Katrineholms kommunarkiv.

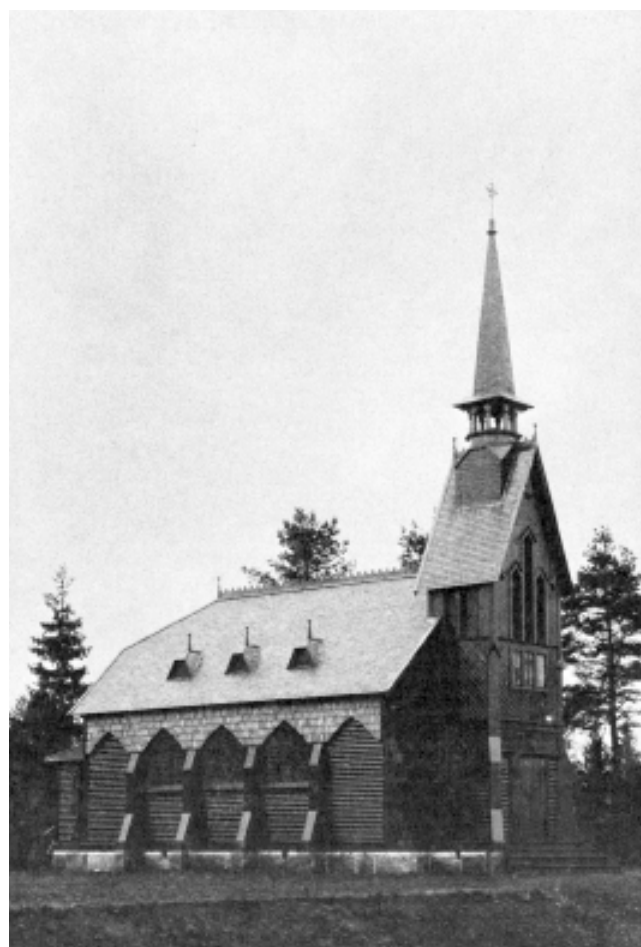


Exempel på monteringsfärdigt hus byggt av Katrineholms Snickerifabriks Aktiebolag. Husets beställare, apotekare Curt Kullberg, fotograferad framför huset. Huset uppfördes 1895 och bilden bör vara tagen åren därefter. Huset ligger idag kvar på adressen Storgatan 6 i Katrineholm. Foto: Katrineholms kommunarkiv.

denna betalade man 175 kronor och en årlig betalning på 5 kronor. En byggnadskommitté utsågs som började planera arbetet. Den 26 maj 1894 beslutades vid ett ledaremöte att man skulle anta det ritningsförslag som tagits fram av Katrineholms Snickerifabriks Aktiebolag. Hur man fått kontakt med denna firma framgår inte av källmaterialet. Ansvarig för snickerifabrikens ritkontor var N J Ackzell. Katrineholms Snickerifabriks Aktiebolag var främst kända för att tillverka möbler, butiksinredningar och monteringsfärdiga hus. När det gällde monteringsfärdiga hus var man en av pionjärerna i landet. Tidiga exempel på de hus som företaget producerade visar hus i samma nationalromantiska stil som kapellet i Delary byggdes i. Vid den här tiden var det högsta mode.

Inför kapellbygget i Delary gjorde församlingsmedlemmarna själva arbetet med att iordningställa tomten. På hösten 1894 satte stenarbetaren August Johansson sockeln och därefter byggdes kapellet av bygmästaren Carl Andersson från Klöxhult i Älmhults socken. Medlemmar som hade tillgång till timmerskog skänkte virke och många andra bidrog på olika sätt med pengar eller med arbetskraft. Notan för bygget kom att landa på 4000 kronor. Kapellet döptes till Emanuelskapellet. Emanuel är ett hebreiskt mansnamn som betyder 'Gud är med oss'. Det var vid den här tiden ett mycket vanligt namn på frikyrkliga kyrkolokaler.

Bygget av kapellet verkar ha gett verksamheten en positiv injektion. Medlemstalen som under 1880-talet legat på



År 1895 publicerade metodisternas tidning Svenska Sändebudet den här bilden i en artikel om kapellet i Delary.
Foto: Metodisthistoriskt Arkiv.

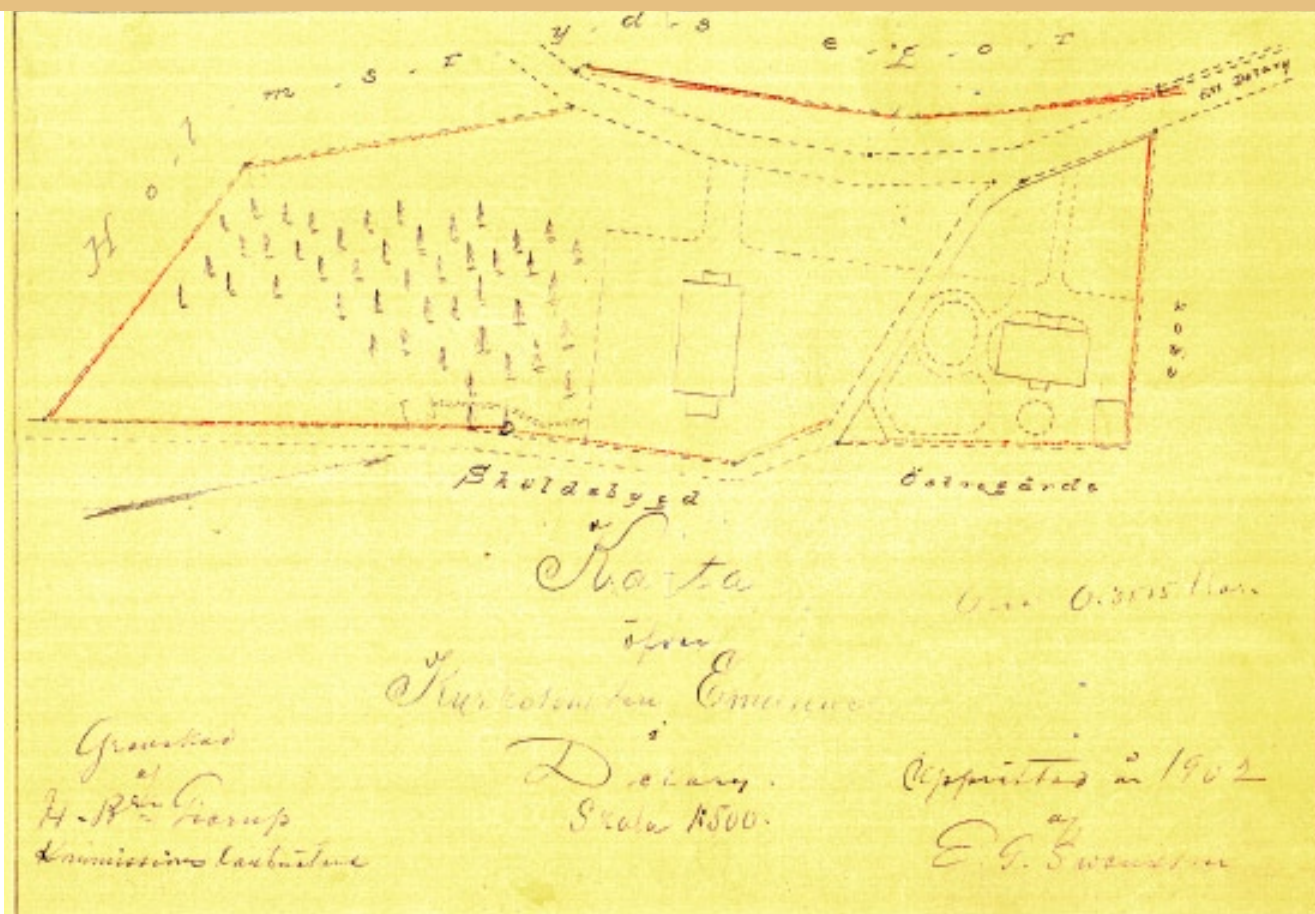


Tolv man från kapellets byggnadskommitté. Alla är inte kända till namnet men längst till vänster står filaren J Andersson. Därefter smeden E Jonsson och svarvaren W Johansson. Foto: Göteryds hembygdsförenings samlingar.

omkring 30 personer ökade nu till att istället ligga runt 50 personer. Församlingens ministrälböcker finns bevarade från 1881-82. Den första medlemsförteckningen upptar 34 namn vara 16 var män och 18 kvinnor. Samtliga har en angiven titel. Vanligast är titlarna hustru, 11 stycken, och jungfru fem stycken. Titeln hustru säger i sig inget om personens sociala position men de allra flesta kan ändå placeras socialt genom deras män. Bland männen fanns tre hemmansägare medan murare, plåtslagare och fabriksarbetare hade vardera två representanter. Yrkena ingenjör, fabrikör, soldat, jordbrukare, filare och maskinarbetare representerades av en medlem var. Dessutom finns en änka och en yngling i församlingen. Konstvetaren Göran Alm har undersökt de tidigaste metodistförsamlingarnas sociala sammansättning och kommit fram

till, att dessa församlingar var mycket fattiga. Medlemmarna kom främst från samhällets lägre socialgrupper. I det hänseendet faller inte Delary församlingen helt in i mallen. Titlarna fabrikör, ingenjör och hemmansägare indikerar en god eller till och med mycket god social status.

Murare och plåtslagare är hantverksyrken och det får man också klassa titeln filare som. Att man särskiljer titlarna maskinarbetare och fabriksarbetare visar att det var högre status att arbeta med de mer komplicerade maskinerna. Mera svårbedömd är titeln jordbrukare. Att man väljer att särskilja personen från hemmansägarna kan tyda på att personen i fråga inte ägde sin mark eller endast ägde en mindre gård eller ett torp. Troligt är också att flera av de kvinnor som har titeln



"Karta öfver Kyrkotomten Emanuel i Delary skala 1:500". Kartan upprättades 1902 av E G Swensson och granskades av kommissionslantmätare Gierup. Till höger på kartan syns tomten med predikantsbostaden. Kronobergsarkivet.

hustru är gifta med de män som är medlemmar i församlingen och därmed följer makens sociala status.

En titt på församlingens medlemsförteckning 20 år senare, 1900-1901, visar att man då hade 40 medlemmar, varav 18 var män och 22 var kvinnor. Det är fortfarande flest som har titeln hustru. Därefter följer i fallande skala jungfru och arbetare fyra, fabriksarbetare och hemmansägare tre, fröken och lantbrukare två, skräddare, förman, rättare, lokomotivförare, smed och pastor en vardera. På det stora hela ser den

sociala fördelningen ut på ett likartat sätt som fördelningen 1881-82. Åren 1901-1902 hade föreningen sitt högsta antal medlemmar med 57 inskrivna i medlemsregistret. Därefter sjönk antalet medlemmar stadigt för att 1930 vara ner i 16 stycken.

På sommaren 1900 drabbades församlingen av ett tungt avbräck. Då flyttade församlingens grundare ingenjör Pehrsson med familjen till Helsingborg. Ansvaret för församlingen övertogs av Emil Runfeldt. Trots att Pehrsson och hans familj



Sakristians lilla gjutjärns-kamin. Sakristian användes inte bara av kapellets predikant utan var också samlingsrum för söndagsskolan och Epworthföreningen. Foto: Pierre Rosberg, Kalmar läns museum.

lämnat Delary så hade man uppenbarligen en stark känsla för församlingen. År 1906 återkom Pehrsson tillfälligt till orten för att vara med vid ett ledaremöte. Anledningen var att han ville överlämna en gåva bestående av sex stycken aktier i Strömsnäsbruks AB. Att gåvan var värdefull förstår man när församlingen två år senare väljer att sälja en av aktierna för att ha råd med reparationer av kapellet som behöver göras. Man fick då 500 kronor för den aktie man sålde, vilket var en stor summa vid den tiden. När ingenjör Pehrsson avled 1914 överlämnades som gåva till församlingen en ljuskrona som än idag hänger i kapellet. Även Pehrssons barn hade ljusa minnen från uppväxttiden i Delary. År 1919 skänkte äldste sonen Emil Rydberg 5000 kronor till församlingen. Han arbetade då som ingenjör i Drammen i Norge.

Men att driva församlingsverksamhet och underhålla en byggnad kräver aktiva medlemmar som kan driva verksamheten. En stor och viktig del av församlingens arbete var söndagsskolan och ungdomsverksamheten. Det sägs i arkivmaterialet att man tidvis hade upp emot 50 barn i söndagsskola. Man bedrev också verksamhet för barn och ungdomar i en så kallad Epworthförening. Epworth var platsen för John Wesleys födelse och orten hade fått ge namn åt den ungdomsverksamhet som bedrevs inom metodistkyrkan.

Efter sekelskiftets goda år kom församlingen, liksom många andra frikyrkliga församlingar i landet, under årtiondena som följde att kämpa i motvind. Medlemstalen sjönk stadigt.

Emanuel – Gud är med oss. Kapellet
namn är målat över porten i väster med de
vackra smidda gångjärnen.
Foto: Pierre Rosberg, Kalmar läns museum.



EMANUEL



Emanuelskapellet har använts av Ryfors skola i Göteryds socken. Elever från årskurserna 6 och 9 återskapade tillsammans med lärare, medlemmar ur hembygdsföreningen och personal från länsmuseet i Kalmar kapellets invigningsdag år 1895. Med hjälp av tidstypiska kläder och rekvisita fick eleverna från 2005 uppleva en annan tid med andra värderingar. Foto: Peter Danielsson, Kalmar läns museum.

Någon gång kring 1935 slogs församlingen samman med församlingen i Vislanda. I arkivmaterialet från årtiondena som följde talas om en liten men tapper skara anhängare som troget är medlemmar i Delary metodistförsamling. Pastorerna skiftar. Flera av dem påtalar den stora hängivenheten hos anhängarna i Delary men de är också snara att beklaga sig över de kostnader som resorna mellan Vislanda och Delary innebär. En typ av kommentarer som helt saknas i materialet från slutet av 1800-talet, då tjänstgörande pastor bodde i Växjö och hade en mycket besvärlig väg, i synnerhet vintertid, för att ta sig till Delary.

Församlingsmedlemmarna blev allt färre allt eftersom åldern tog ut sin rätt. År 1965 var man enligt Smålandsposten den minsta församlingen i Sverige. Då fanns endast en församlingsmedlem kvar som hette Lina och bodde i byn Källaköp. Kapellet började förfalla. En upptryckning för att inte säga räddningsaktion, genomfördes på 1970-talet. Ivar Bengtsson, sommarboende i Delary med målerifirma i Malmö, tog initiativet till en renovering som räddade det från att fördäras totalt. Ett alternativ var också vid den här tiden att flytta kapellet till Skansen i Stockholm. Insatserna på plats gjorde dock att kapellet blev kvar i Delary där det hör hemma. Vid den här tiden



Eldsjälar krävs för att underhålla en byggnad som Emanuelskapellet. Till vänster sitter Björn Sjöstrand som är ordförande i Göteryds hembygdsförening och till höger Verner Stjernqvist som bor granne med kapellet och därför ofta får fungera som vaktmästare. Fotot är taget av Synnöve Sjöstrand under vårstädningen av kapellet 2008.

hade man insett att såväl byggnaden i sig som den historia som den representerade i bygden var värda att värna.

Men frågan var fortfarande vem som långsiktigt skulle vårda kapellet. På 1990-talet var det återigen dags för omfattande reparationer. Den här gången var det tornet som var i mycket dåligt skick. Det var i det laget som Göteryds hembygdsförening bestämde sig för att överta kapellet. Med stora ideella insatser och ekonomiskt stöd från såväl Länsstyrelsen i Kronobergs län som Älmhults kommun lyckades man rädda

byggnaden. Idag är man ägare och förvaltare av kapellet. Ett erkännande för sina insatser fick man 1999 då kapellet byggnadsminnesförklarades. Det ger tryggare garantier för att man ska få ekonomisk uppbackning när nya insatser behöver göras. Den innebär också ett ansvar att förvalta byggnaden på ett sådant sätt att dess kulturhistoriska värde som utgör byggnadsminnet bevaras. Idag sköter föreningen kapellet och upplåter det bland annat sommartid till Göteryds församling, som regelbundet håller gudstjänster i kapellet. Det används också för bröllop och i föreläsningssammanhang.

Sakristians nygotiskt
inspirerade fönster.
Foto: Pierre Rosberg,
Kalmar läns museum.



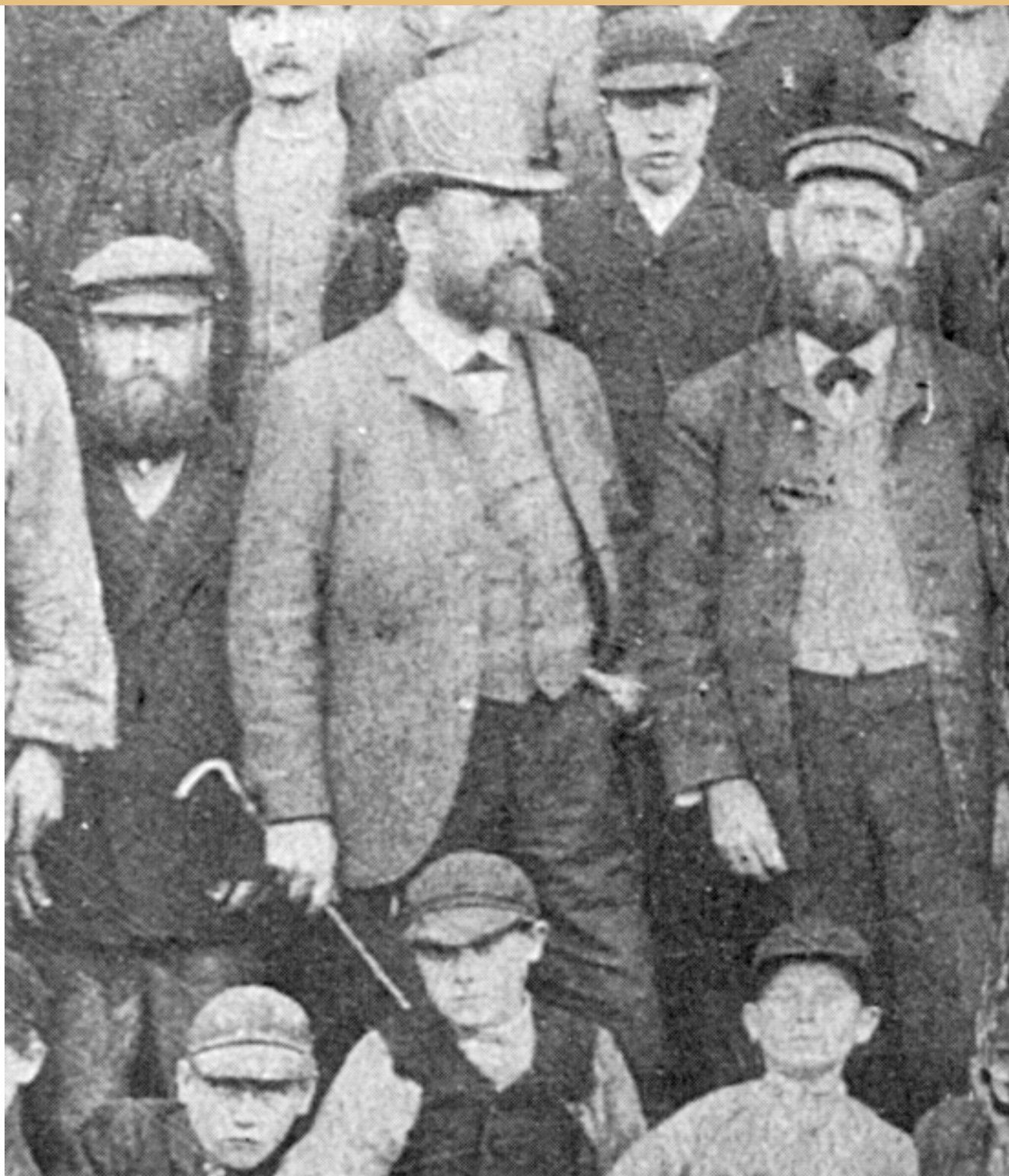


Ingenjör Jöns Pehrsson

I alla handlingar som rör metodistförsamlingen i Delarys första tid återkommer namnet Jöns Pehrsson. Han dyker upp i skilda roller och är uppenbarligen en av de avgörande drivkrafterna bakom församlingens bildande. I kyrkoarkiven kan han spåras tillbaka till hemsocknen Löfvestad i Malmöhus län. Husförhörslängderna berättar att han var son till åbon Pehr Andersson och hustrun Anna Andersdotter. Paret bodde på gården Ryd no 5. Titeln åbo användes i det här fallet för en brukare som inte äger gården men har en ärftlig besittningsrätt. Vid den här tiden, i mitten av 1800-talet, hade den första tolkningen av titeln blivit omodern. Den som ägde sin gård kallade sig hellre för hemmansägare eller lantbrukare. Därför är det troligt att Jöns far av gammal hävd brukade en gård som gått i släkten under en tid men som familjen inte ägde. Gården förefaller ha varit relativt stor, för i husförhörslängderna finns flera namn på pigor och drängar som arbetat på gården. Jöns föddes 1852 som nummer fem i en syskonskara på åtta. Med två äldre bröder var utsikterna

att få ta över föräldragården små. Jöns måste tidigt ha insett att han skulle behöva hitta ett annat sätt att försörja sig. Kanske kan man också ana hans framtid i husförhörslängdens knapphändiga uppgifter. Han hade goda betyg i läsning och katekeskunskap, som är de två kunskapsområden som noteras i husförhörslängderna. En pojke som tyckte om att läsa, som kunde sin bibel och som kanske redan i tidig ålder började fundera och göra egna tolkningar av det han läste. Sin utbildning fick han vid Malmö Tekniska elementarskola och utbildningen var riktad mot kemi. 20 år gammal och färdigutbildad fick han 1872 arbete vid pappersmassefabriken i Delary. I husförhörslängderna för Göteryds socken från 1872 och de första åren efter flytten står han skriven som kemist. Detta ändras dock med tiden till ingenjör. Jöns Pehrsson var först medhjälpare till ingenjör Wilhelm Wennberg men med tiden kom Pehrsson att ta över huvudansvaret. År 1877 gifte han sig med Elna Pehrsson.

Mitt i gruppen av anställda på trämassefabriken i Delary står ingenjören Jöns Pehrsson i plommonstop och med krycka i handen.
Foto: Göteryds hembygdsförenings samlingar.



I kyrksalen hänger den ljuskrona som skänktes till kapellet 1916 av ingenjör Jöns Pehrssons familj.
Foto: Pierre Rosberg, Kalmar läns museum.

Elna var född 1856 i Fosie utanför Malmö. Hon var femte barnet i en syskonskara på sju. Hennes föräldrar var husmannen Jöns Persson och Metta Larsdotter. En husman var en arbetare som var bofast på landet men som inte ägde någon jord. Vanligen arrenderade man en tomt eller en åkerlapp av byn där huset man ägde låg. Familjen kom ursprungligen från Malmö och dit flyttade man tillbaka när Elna var sex år gammal. Socialt sett befann sig Elna och den blivande maken Jöns på olika nivåer. Jöns kom från vad som förefaller vara relativt välbärgade förhållanden. En gård med flera anställda och en familj som hade råd att låta åtminstone en av sönerna studera. Vi vet inte var eller hur de träffades men kanske var det genom metodistkyrkan. Den 22 december 1877 gifte de sig. Redan 1873 står Jöns som utflyttad till Delary, medan Elna antecknats som inflyttad den 2/1 1878. Intressant är att hon då får titeln ”Methodisthustru”. Den unge kemisten måste ha gått nästan raka vägen från skolbänken till den nya anställningen. Efter vigseln slog sig paret ner i Delary och här föddes familjens nio barn.

Det tidigare återgivna citatet om hur den unge nyanställde kemisten rörde till medlidande av den okunnighet och djupa sedefördärv som han mötte i Delary, visar att han redan innan flytten från Skåne hade blivit metodist. Att spåra honom till en församling i Skåne har inte varit möjligt, men det framgår också av citatet att han varit en engagerad församlingsmedlem.

Att komma nära en människa som sedan länge är borta

är inte enkelt. I synnerhet när källmaterialet är begränsat till offentliga handlingar, mötesprotokoll och andra typer av formella dokument. Det man kan göra är att försöka tolka det man ser, lägga ett pussel av de små bitar av information som finns och sätta in dem i sitt sammanhang. Varje tids förutsättningar skapar ramarna för det här sammanhanget. Vi har förutsättningarna. En ung nygift metodist, utbildad till kemist och nyanställd vid en nyanlagd trämassfabrik i de kronobergska skogarna. Här slår han sig ner med sin familj och börjar relativt omgående att försöka omvända sina medmänniskor till metodister. Det vittnar om en stark övertygelse och ett djupt engagemang. Församlingen drabbades av motgångar och medlemsantalet var lågt. Att fortsätta att driva verksamheten krävde envishet och en stark vilja. Vi kan också ana oss till att det krävdes en duktig hustru som skötte hem och barn så att ingenjören kunde ägna den största delen av sin fritid åt metodistförsamlingen.

Som nyanställd vid Delarys pappersmassfabrik fick den unge Pehrsson börja med att experimentera för att hitta en metod som passade de lokala förhållandena. Verksamhetens lokalisering i de kronobergska skogarna med besvärliga transportvägar och långt till erfarna kollegor skapade en miljö i företaget, där experimenterande var en nödvändighet. Det verkar ha passat Jöns Pehrsson bra. Företaget satsade också på sin unge ingenjör och skickade honom på studieresor till Tyskland och England för att se och lära. Genom dessa resor kunde företaget på Pehrssons inrådan göra flera viktiga förbättringar i



produktionen. Erfarenheterna av pappersmassatillverkning var begränsade i Sverige, men Jöns Pehrsson verkar ha fått ett stort förtroende från företagsledningen. Enligt en artikel i Sunnerbokrönikan del 4 av Rolf Ivarsson var förtroendet ibland kanske för stort. De förändringar som Pehrsson föreslog var kanske inte alltid de mest kostnadseffektiva. Några lyckade förbättringar som Pehrsson drev igenom var övergången till produktion av sulfatmassa, roterande vertikala kokare, elbelysning och nya sodaugnar. Ett projekt som drabbades av flera motgångar men som till slut kunde tas i bruk var en järnvägsförbindelse till Delary. Vägarna var mycket dåliga och att transportera såväl råvaror och maskindelar som den färdiga pappersmassan var besvärligt. Lösningen blev till slut en järnväg till Strömsnäsbruk, som invigdes 1897. Den trafikerades av lok och vagnar som ritades av ingenjör Pehrsson.

År 1899 brann fabriken i Delary för andra gången. Branden ledde till att Malmö Trämassefabrik upplöstes och fabriken såldes. Det innebar slutet för Jöns Pehrssons tid i Delary. Pehrsson hade bidragit till att öka produktionen i Delary-fabriken från 600 ton år 1872 till 5 500 ton år 1897. Han hade varit driftig och löst många av de svårigheter företaget mött. Trots det fick han inte förnyat förtroende i det nya företag, Svenska Sulfatcellulosa AB, som bildades. Även privat upplevde han under de här åren en svår tid.

År 1897 dog Elna bara 41 år gammal. Hon lämnade maken och de nio barnen, varav den yngsta bara var tre år gammal.

Några år efter Elnas död gifte Jöns om sig med en kvinna som hette Anna Judit Smith Wennberg. Även hon hade varit gift tidigare och hade flera barn. Alla hennes barn var födda i Skara och familjen var säkert bosatt i eller i närheten av den staden. Återigen var det troligen metodistkyrkan som sammanförde Jöns Pehrsson och hans nya livskamrat. Förlusten av Elna och förlusten av tjänsten vid pappersmassfabriken gjorde att det var tid att bryta upp från Delary. Familjen flyttade till Helsingborg, där Pehrsson blev delägare i Helsingborgs Maskinaffär. Han avled i Helsingborg 1914, 62 år gammal.

Att ingenjör Pehrssons tankar ofta återvände till Delary och församlingen där visar de frikostiga gåvor som han och hans barn skänkte till församlingen åren efter flytten.

Utvecklingen i Delary var en del av 1800-talets stora och omvälvande förändringar. Under detta århundrade blommade många av de tidigare århundradenas tankar ut i mer handfasta förändringar. För att förstå vad som hände måste historien om det kyrkliga livet, den religiösa väckelsen och inte minst metodistkyrkans historia berättas.

Emanuelskapellets nygotiska torn med den smala spetsiga spiran. Foto: Pierre Rosberg.



Väckelserörelsen i Sverige

Kyrkan och den kristna religionen har varit en viktig del av människors liv alltsedan landet kristnades i övergången till medeltiden. Trots att man strävat efter enhetlighet har det alltid funnits ett sökande efter alternativa tolkningar. Under lång tid har möjligheten att öppet omtolka den kristna läran varit begränsad. Vägen fram till dagens religionsfrihet och yttrandefrihet var lång och krokig.

Gustav Vasas reformation på 1500-talet skapade den svenska statskyrkan. I mångt och mycket blev den lutherska kyrkan under 1600-talet maktens förlängda arm ut i samhället.

Prästens tjänstebeskrivning fylldes under 1600- och 1700-talet med allt fler uppgifter i det offentliga tjänsten. Han skulle inte längre bara vara själasörjare och leda alla de religiösa ceremonier, som församlingsmedlemmarna kunde förvänta sig få hjälp med. Nu skulle han också vara statens informator. Från predikstolarna runt om i landet skulle nya lagar och påbud läsas upp. Åt staten skulle prästen också samla in information, föra kyrkböcker om församlingsbornas fysiska och moraliska hälsa och ordna med allt fler offentliga åtgärderna så som fattigvård, skolundervisning med mera som växte fram under den här perioden. Prästen var en av få personer i bygden som hade studerat och som var van att både läsa och föra pennan. Han hade under sin studietid bott på andra platser och kanske sett en liten bit mer av världen än socknens bönder. Det är dock viktigt att komma ihåg att många av de präster som utbildades var bondsöner. Som nyutexaminerade fick de tjänst som komminister och var för att klara sig tvungna att själva sköta sina komministerbeställen. Kopplingen till den agrara befolkningen och lojaliteten med landsbygdens befolkning var tydlig. Kyrkan hade

en stark förankring i bondesamhället och det hade också sockenprästen.

1600-talet och början av 1700-talet var den svenska stormaktstiden. Svenska arméer deltog i krig på kontinenten vid flera tillfällen. Såväl befäl, som de bondsöner som tjänstgjorde som knektar, fick en möjlighet att se saker som deras förfäder bara kunnat drömma om och då inte bara alla de hemskheter som kriget innebar. Man mötte människor med andra tankar och uppfattningar om världen. Intrycken från de här mötena tog man med sig hem. Ett av resultaten var att nya tankar om den kristna läran började spridas. Det gick långsamt men även de tendenser som fanns uppfattades som ett hot. De som ville tänka nytt började mötas i konventiklar, det vill säga bönemöten i hemmet som leddes av lekmän. Konventikelplakatet från 1726 var en förordning som förbjöd den typen av möten. Men den sten som börjat rulla kunde inte hejdas. Under 1700-talet började fler och fler människor hävda rätten att själva tolka bibeln och rätten att få möta lika sinnade. Flera präster började också förespråka förändringar av kyrkan. Den mest framträdande rörelsen under 1700-talet blev herrnhutismen, som hade fått sitt namn efter rörelsens säte i Herrnhut i Tyskland.

1700-talet är ett förberedande århundrade vad gäller den religiösa väckelsen. Frihetstidens nytänkande påverkade det religiösa livet och denna mentala förändring hos människor kom att få genomslag under 1800-talet. En våg av väckelse svepte över Sverige och världen och flera religiösa samfund bildades. Väckelserörelsens framgångar sammanfaller med industrialismens genombrott. Industrialismen kom att för evigt förändra världen och människors förutsättningar. De sociala klyftorna skärptes och friktionen mellan olika grupper i samhället ökade. Väckelserörelsen var en av de rörelser som mötte den här förändringen och försökte kanalisera de krafter som släpptes lösa i en religiös riktning.

Många av de rörelser som grundades försökte till att börja med verka inom ramen för den svenska statskyrkan men det fanns också de som redan från början tolkade bibeln och betydelsen av den personliga tron på ett sådant sätt att samarbete var omöjligt. Det gällde i synnerhet metodismen. År 1860 antogs den första dissenterlagen som tog ett steg mot religionsfrihet, då man tillät svenska medborgare att lämna Svenska kyrkan. Villkoret var dock att man istället blev medlem av något annat kristet samfund som godkännts att verka i landet. Det kom att dröja till 1951 innan kravet att tillhöra ett samfund helt togs bort och en person kunde få vara konfessionslös.

De ovan beskrivna förändringarna var något som hela landet genomgick såväl på landsbygden som i städerna. Överhetens

intentioner och lagstiftning fick naturligtvis samma återverkningar på alla platser. Men det fanns också lokala strömningar ute i landet som ledde i egna riktningar och som satte sin prägel på olika geografiska områden. Så var det också i Småland och inte minst i Kronobergs län.

Väckelserörelsen i Kronobergs län

”Dessutom är det en ganska stor del af länet, som ännu är en ödemark i andligt afseende. Denna del, känd under namnet 'Det mörkaste Småland', består af omkring 30 socknar, inom hvilka ingen missionsförening ännu finnes. Befolkningen är försänkt i allehanda synder och dårskaper och berömmar sig däraf. Man är förskräckt för nyläseri, anser det som en olycka, om en s.k. kolportör reser genom socknen, och på nyårsdagen tacka prästen Gud i kyrkan, att deras församling blifvit befriade från nyläseri och kolportörsverksamhet”.

Så här beskrev missionsförbundets föreståndaren E J Ekman situationen för frikyrkorörelsen i Kronobergs län i boken ”Den inre missionens historia”. Kronobergs län var ett av de områden i Sverige där den nyevangeliska väckelsen på 1800-talet hade störst svårigheter att nå fram med sitt budskap. En jämförelse mellan de tre smålandslänen visar också att Kronobergs län skilde ut sig. I Kalmar län kom flera frikyrkor att etablera sig framgångsrikt redan i mitten av 1800-talet, till exempel metodisterna som redan 1868 bildade församling i Kalmar. I en del av länets socknar var väckelsen mer utbredd och framträdande. I en jämförelse med Kronobergs län är det dock Jönköpings län som framstår som den verkliga motpolen. Jönköpings län framstår än idag som ett av de starkaste fästena för frikyrkliga samfund. Flera teorier finns om varför det blev på det här viset. Geografiska och näringsmässiga orsaker har ansetts spela en viktig roll.

Anledningen till att den nyevangeliska väckelsen var sen i Kronobergs län har flera förklaringar. Kronobergs län är ett relativt isolerat område. Man har ingen kust och före bygget av stambanan och anslutande järnvägsnät var Kronobergs län med sina djupa skogar svårforcerat. Den naturliga kontaktytan för nyheter utifrån, som många andra län och land-

skap hade, var starkt begränsade i Kronobergs län. Många av länets invånare livnärde sig på jord- och skogsbruk och en hög andel av dessa var självägande bönder. Den som äger sin gård har inte någon stark drivkraft att flytta och befolkningen hade därför en starkare bindning till hemorten. Som bonde är man beroende av naturen och vädrets växlingar. Kanske blev man därmed mer benägen att vända sig till kyrkan för att få svar på varför naturen uppförde sig som den gjorde.

Kyrkan var de facto en viktig del av människornas liv ännu under 1800-talet och prästen hade kvar den starka ställning i socknen som byggts upp sedan reformationen. Prästernas ställning och den kyrkliga medvetenheten hade i början av 1800-talet lett till en omfattande gammalkyrklig väckelse i Kronobergs län. Av historiker har denna väckelse beskrivits som ett vaccin mot den nyevangeliska väckelsen. Den gammalkyrkliga väckelsen växte fram under slutet av 1700-talet och början av 1800-talet. Rörelsen förespråkade större religiös självständighet för individen som en reaktion på den ortodoxa enhetskyrkans kollektiva fromhet. Den ortodoxa enhetskyrkan betraktade människorna som ett kollektiv. Syndade en, straffades alla av Guds vrede. Den som ändå syndade skulle

straffas, men därefter återförs till kollektivet för att återta sin plats i det försörjningsmaskineri som utgjorde Sveriges ryggrad.



Den för sin tid så välkände kyrkoherde i Hälleberga socken Peter Lorenz Sellergren. Foto: Kalmar läns museums samlingar.

Den kollektiva synden och straffet började fler och fler vända sig emot under 1700-talet. Istället ansåg man att var och en var ansvarig för sin situation och också kunde påverka den genom hur man levde och hur man förhöll sig till kristendomen. Detta var en rörelse som verkade inom den svenska kyrkan. Förändringen var inte smärtfri. Flera radikala präster fick erfara att attraktiva tjänster gick dem förbi eller så fick man en förmaning från biskopen i det stift man verkade. Men det som en gång var radikalt och omvälvande blir en dag reaktionärt och stagnerar. Det drabbade den gammalkyrkliga väckelsen i Kronobergs län. Som rörelse var man trogen kyrkan och framhöll prästens monopolställning som uttolkare av bibeln. Det gjorde att man var mycket kritiska och misstänksamma mot lekmanpredikanter. Att avstå från synd och flärd var också viktigt. Det vet alla som läst böckerna om Kulla-Gulla som kämpade med sitt blonda självlockiga hår, som av omgivningen ansågs vara iögonfallande och flärdfullt. Böckerna utspelar sig på fiktiva platser men författarinnan Marta Sandwall-Bergström hade sina rötter i Jönköpings län och hon har hämtat mycket av inspirationen när det gäller miljöer och stämningar från sin hemmiljö. Den gammalkyrkliga väckelsen verkade också för ett minskat brännvinsdrickande, men den absolutistiska nykterhetsrörelsen, som med tiden fick starka kopplingar till frikyrkorörelsen, sågs med misstänksamhet.

Bland den gammalkyrkliga väckelserörelsens förgrundsmän fanns tre starka småländska profiler. De hade alla tre tjänst i socknar inom Kronobergs län. Ett centrum för den gam-

malkyrkliga väckelsen var Hälleberga, där den ryktbare kyrkoherden Peter Lorenz Sellergren verkade. I Urshult verkade kyrkoherden Pehr Nyman som var stark motståndare till lekmanpredikanter och hela den nyevangeliska rörelsen. I Sjösås, Lenhovda och till slut Växjö hade Sellergrens lärjunge kyrkoherden Jonas Sandell tjänst. Dessa starka personligheter, som verkade under 1800-talets första hälft gjorde, mycket goda insatser i socknarna de verkade i, men de var också med om att skapa ett klimat som var mycket ogästvänligt för den frikyrkliga rörelsen. Det språkbruk som användes om de frikyrkliga rörelserna hade långt fram under 1800-talet en negativ klang. Man talade till exempel om dem som de ”separatistiska rörelserna”.

Det språkbruket används bland annat i *Bidrag till Sveriges officiella statistik. Kungl. Maj:ts Befallningshafvandes femårsberättelser*. I dessa redogörelser som berättar om tillståndet i länet när det gäller olika områden får religionstutövningen en del uppmärksamhet. Denna uppmärksamhet ökar under perioden 1890 till 1905. I femårsberättelsen för åren 1891-1895 konstateras att man kan se en avmattning av inträdet i separatistiska rörelser. Metodistförsamlingar fanns då, förutom i Delary, i Växjö och i gränstrakterna mellan Långasjö och Ljuder. I Hamneda, Ljungby kommun, och i Växjö fanns baptistförsamlingar. Missionsförbundet hade flera föreningar och Frälsningsarmén var aktiv i Växjö och Ljungby men få hade anslutit sig. Mera främmande företeelser var en grupp judar som tillhörde den judiska församlingen i Kalmar och en

grupp utlandsfödda katoliker. I Ryssby socken i Kronobergs län fanns också samfundet helgeanerna eller fribaptister som de också kallades. Det var en grupp som under ledning av baptistpredikanten Helge Åkesson från Skåne brutit sig ur baptistkyrkan och förespråkade ultraevangeliska åsikter och bland annat förnekade Jesus ställföreträdande lidande. En intressant detalj är att det var fribaptisterna som inspirerade Selma Lagerlöf till hennes bok *Jerusalem*.

I *Bidrag till Sveriges officiella statistik. Kungl. Maj:ts Befallningshafvandes femårsberättelse åren 1901-1905 Kronobergs län* görs en genomgång av samtliga kontrakt. Man konstaterar att de separatistiska rörelsernas verksamhet i stiftet hade minskat eller bara haft obetydliga framgångar. Verksamma i stiftet var framförallt Svenska missionsförbundet, som hade flest medlemmar och egna lokaler, men det fanns också baptistiska, varav en del var helgeaner, och metodistiska församlingar. Frälsningsarmén var verksam i de större samhällena. Överhuvudtaget var det framförallt i stationssamhällena som olika rörelser var verksamma. Ett tydligt exempel på det är Skruv i Ljuders socken. Där hade baptister, metodister och waldenströmmare, det vill säga anhängare till Paul Peter Waldenström som grundade Svenska Missionsförbundet 1878, en gemensam lokal och där var även den Lutherska missionsföreningen verksam med hela 200 medlemmar och egen lekmanpredikant. Ljuders socken utmärker sig därmed som ett undantag. Det gör också Sunnerbo kontrakt i västra delen av Kronobergs län som är det kontrakt som ådrar sig störst upp-

märksamhet från Kungl Maj:ts befallningshavare. Kontraktet utnämns till en huvudort för de separatistiska strävandena. Alla de rörelser och föreningar som var verksamma i stiftets



Paul Peter Waldenström var en av det sena 1800-talets förgrundsgestalter inom väckelserörelsen. Han grundade och ledde under flera år det Svenska missionsförbundet. Porträttet är målat av Carl Larsson.

andra kontrakt hade här sina starkaste fästen. Av de 36 missions- och bönehus som fanns i stiftet i slutet av den tid redögörelsen omfattar fanns 19 stycken i Sunnerbo kontrakt. Här fanns också Sunnerbo missionsförening som hade kopplingar till Evangeliska fosterlandsstiftelsen samt adventister och donatister. Adventister var en rörelse som förkunnade Jesus snara återkomst. Man hade dock haft en negativ medlemsutveckling sedan det datum för jordens undergång som man predikat skulle infalla 1844 visat sig vara falskt alarm. Donatismen var ursprungligen en nordafrikansk väckelserörelse. Ett av dess mest framträdande drag var att man var mycket oresonlig emot människor som av fri vilja eller av tvång förnekat Jesus. Redögörelsen vad gäller religionsutövningen i länet avslutas med några intressanta slutsatser som är värda att citeras: "Så som allmänt omdöme om den separatistiska rörelsen må slutligen påpekats, att fastän den på vissa orter varit rätt liflig och vunnit icke så ringa tillslutning, intresset för densamma dock, såsom redan förut framhållits, flerstädes synes hafva märkbart aftagit. Såsom en glädjande omständighet kan slutligen framhållas att den bitterhet mot olika tänkande, som separatismen fordom uppammade, numera tydligen och i väsentlig grad minskats."

Frikyrkliga missionärer som slagit sig ner i Kronobergs län behövde kring sekelskiftet 1900 inte längre känna sig hotade till livet av såväl präster som lokalbefolkning, vilket det faktiskt finns uppgifter om att man i flera fall gjorde i mitten av 1800-talet. Flest vittnesmål i den vägen finns från dem som

valde att slå sig ner i någon av socknarna i Väre. Vid sekel-skiftet hade frikyrkosamfunden fortfarande relativt svårt att värva nya medlemmar, men det aktiva motståndet mot deras verksamhet hade dämpats. Järnvägen och de nya samhällen som uppstod utmed spåren kanske hade hjälpt till att bidra till den utvecklingen. Stora världen hade vid den här tiden även nått Kronobergs län. Människor flyttade till och från området på ett annat sätt än tidigare. Industrier hade etablerat sig och jordbrukets dominerande ställning när det gällde människors försörjning var på väg att brytas av den framväxande industrin.

Motståndet mot den frikyrkliga rörelsen fick dock effekter även för andra folkrörelser. Den absolutistiska nykterhetsrörelsen har redan nämnts. Under 1800-talets första decennier låg konsumtionen av sprit på ca 40 liter per person och år att jämföra med dagens 9 liter per person. Att det skapade sociala problem och ledde till personliga tragedier var man väl medveten om. År 1837 startades det Svenska Nykterhetssällskapet på initiativ av prästen Peter Wieselgren. Man propagerade för total avhållsamhet vad det gällde destillerade drycker, till exempel brännvin, men tillät konsumtion av öl och vin. Svenska Nykterhetsrörelsen hade ett stort stöd från Svenska kyrkan. Många präster engagerade sig i verksamheten. Peter Wieselgren var från Vislanda och hade starka rötter i Växjö stift. I Kronobergs län fick dock sällskapet konkurrens av ett för länet centralt nykterhetssällskap. En av de viktigaste frågorna man drev var avskaffandet av husbehovsbränningen

och det realiserades i och med 1855 års brännvinslagstiftning. Försakelse var ett ledord för den gammalkyrkliga väckelsen och det är nog i det perspektivet man främst ska se dess engagemang i den wieselgrenska nykterhetsrörelsen.

På 1880-talet mötte den wieselgrenska nykterhetsrörelsen konkurrens i form av den moderna absolutistiska nykterhetsrörelsen. Den absolutistiska rörelsen bestod av flera olika ordnar men den som fick största antal anhängare och störst spridning i världen var IOGT – International Order of Good Templars – som grundats i USA på 1850-talet. Mera religiöst inriktade var NGTO – Nationalgodtemplarorden – och TO – Templarorden. Dessa båda förenades 1922 i NTO – Nationaltemplarorden. Denna i sin tur slöt sig samman med IOGT 1970 och bildade då IOGT-NTO. Verksamma i Kronobergs län var också Verdandi, Blåbandrörelsen och Vitabandrörelsen. Dessa nya ordnar var alla radikalare och reformistiska till skillnad från nykterhetssällskapen. De hade ett tydligare socialt och politiskt engagemang som blev allt viktigare mot slutet av 1800-talet. För den gammalkyrkligt orienterade kyrkan i Kronobergs län var detta svårt att smälta. Trots det behjärtansvärda i arbetet med att minska drickandet och de positiva effekter det fick dröjde det länge innan man kunde erkänna den absolutistiska nykterhetsrörelsen.

Med den inställningen är det inte svårt att förstå att den tredje av de stora folkrörelserna, arbetarrörelsen, sågs med än större misstänksamhet. I det agrart präglade Kronobergs

län var den industriella utvecklingen sen och svagt utvecklad. Många av de industrier som fanns var gamla bruk med en patriarkal miljö som hämmade arbetarrörelsens möjligheter att verka. Först i *Bidrag till Sveriges officiella statistik. Kungl Maj:ts Befallningshafvandes femårsberättelse åren 1901-1905* Kronobergs län omtalas för första gången att ”politisk propaganda i socialdemokratiskt syfte lär numera äfven här i länet visa märkbart inflytande”. Vid den tiden hade ett mindre antal lokala fackföreningar bildats. Fler av dessa fanns på glasbruksorterna i länets östra delar.

Sammantaget visar detta att samtliga tre stora folkrörelser under slutet av 1800-talet aktivt motarbetades i Kronobergs län och därmed hade svårt att etablera sin verksamhet. Föreningar som inte leddes av samhällets auktoriteter betraktades med misstänksamhet. När det gäller förhållandet till Svenska kyrkan har Kronobergs län burit med sig arvet in i 2000-talet. Än idag är statistiken för medlemmar och deltagande i kyrkliga förrättningar i Kronobergs län hög i förhållande till övriga landet.

Den svenska nykterhetsrörelsens förgrundsgestalt i mitten av 1800-talet var Peter Wieselgren. Han står staty på flera platser. Den här bysten av Gustaf Malmqvist står i Humlegården i Stockholm.
Foto: Raphael Saulus.



Metodistkyrkan i världen under 1800-talet

Som nämnts introducerades flera nya religiösa rörelser och samfund i Sverige under 1800-talet. Många av dessa var verksamma inom den Svenska kyrkan medan andra redan från början valde att stå utanför. Ett av dessa samfund var metodismen.

Den metodistiska rörelsen skapades i England. Viktiga personer inom den tidiga rörelsen var bröderna John och Charles Wesley samt George Whitefield. Av dessa var John Wesley den mest framträdande. Han var född 1703 i Epworth och vigdes till präst i den anglikanska kyrkan 1728. Året därpå var han med om att bilda The Holy Club i Oxford där han arbetade som lärare. Klubben bestod av en grupp unga män som beslutat sig för att be och läsa bibeln tillsammans. Man ville leva efter de kristna trossatserna. En viktig del av deras verksamhet var också att söka upp människor som befann sig i en svår situation och erbjuda hjälp och stöd. Klubbens medlemmar fick öknamnet metodister just för sitt mycket strukturerade och metodiska sätt att leva. Det öknamnet skulle senare ge namn åt den rörelse Wesley grundade. John Wesley upplevde dock sitt arbete som otillfredsställande och kände inte att han kunde leva ut sin tro så som han ville. Under en resa till Amerika i mitten av 1730-talet träffade han en grupp herrnhutare. I deras trosuppfattning hittade han mycket som tilltalade honom. Det var just i herrnhutarnas lokaler på Aldersgate Street i London som han 1738 fick sin religiösa omvändelse som fick honom att gå ut och predika på ett sätt han inte gjort tidigare. I England hade industrialismen börjat spridas redan under 1700-talet. John Wesley såg hur många av de engelska bönderna sålde sina gårdar och flyttade in till städerna där de blev fattiga fabriksarbetare. Det var till dessa nya fabriksstäder som han reste för att predika utanför fabriksgrindarna. Hans budskap var att en människa

kunde förändra sitt liv genom omvändelse. I det arbetet hade han god hjälp av sin bror som var poetiskt lagd och skrev ett stort antal psalmer. Såväl Wesley som hans anhängare utestängdes från den anglikanska kyrkan men det stoppade inte rörelsen som fortsatte att växa och sprida sig. Snart tog man steget över Atlanten till USA. John Wesley fick själv uppleva rörelsens tidiga framgångar i USA innan han dog 1791 i London.

Wesleys metodistiska rörelse formades inom den anglikanska kyrkan. Det var i Storbritannien en inomkyrklig väckelse och förblev så ända in på 1800-talet. Detta trots det motstånd som fanns inom den anglikanska kyrkan. De präster som anslöt sig till metodisterna utestängdes från att predika i den anglikanska kyrkans kyrkor. I USA blev man från början ett eget samfund med egen organisation och egna lokaler. Samfundet blev också episkopalt, det vill säga det fick ett formellt ledarskap med en biskop. Den här förändringen var en av alla dessa små men viktiga markeringar av oberoende och självbestämmande för den nya nation som höll på att formas i Nordamerika. Man behövde inte slaviskt överta de förutsättningar som skapats i den gamla världen och av de kolonialmakter som försökte behålla greppet om landet. Här fanns ingen stark statskyrka som dikterade villkoren för hur det religiösa livet skulle formas. Det är den amerikanska versionen, den metodist-episkopala kyrkan, som fått störst spridning över världen.

Den metodistiska rörelsens grundare John Wesley porträtterad av George Romney.



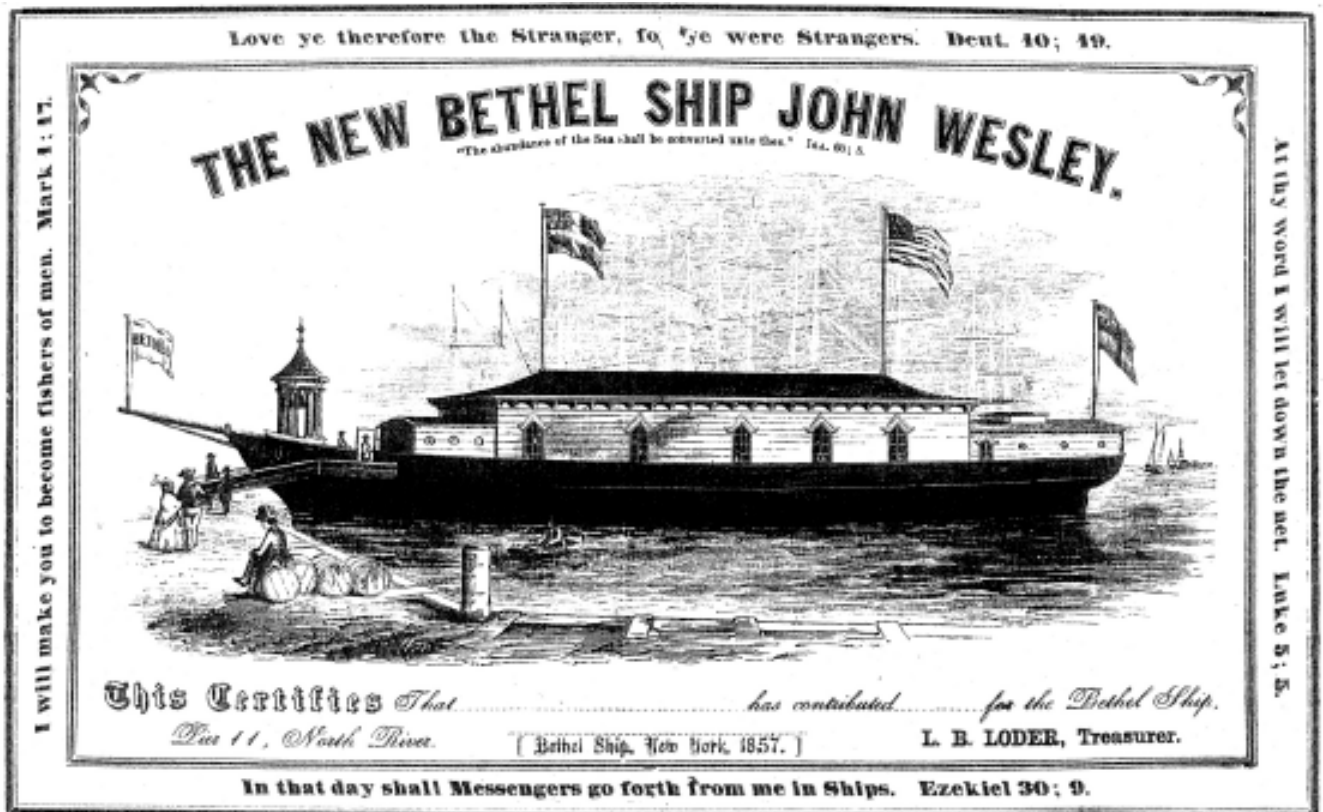
Metodismen i Sverige under 1800-talet

John Wesleys anglosaxiska metodistkyrka introducerades i Sverige 1830 av den skotske metodistpastorn George Scott. Han hade kallats till Sverige för att fungera som själasörjare åt ett antal engelsmän med konstruktören Samuel Owen i spetsen. Owen hade skickats till Sverige som representant för företaget Fenton, Murray & Wood's i Leeds. Detta företag var ett av de ledande företagen i England när det gällde tillverkning av ångmaskiner. Fyra ångmaskiner hade köpts av företaget i Stockholm och man begärde att Fenton, Murray & Wood's skulle skicka en montör som kunde hjälpa till att montera maskinerna på plats. Owen blev kvar i Sverige och kom att göra sig känd framför allt som ångbåtskonstruktör. Men han var också troende och tillsammans med Scott introducerade han metodismen i Sverige och var aktiv i grundandet av Svenska Nykterhetssällskapet.

George Scott kom att bli en förgrundsfigur inom svensk nyevangelisk väckelse. Centrum för detta blev det så kallade Engelska kapellet, senare kallat Betlehemskapellet, i Stockholm som invigdes 1840. Scott bildade dock aldrig någon metodistisk församling utan ansåg sig mera verka i en pietistisk-herrnhutisk tradition. Han ska ha varit en god själavårdare. Gudstjänsterna följdes ofta av konventiklar eller enskilda samtal med människor. Det var inte heller bara i Stockholm som han verkade. Med dåtidens kommunikationer reste han runt en hel del. Han var också mycket aktiv som skribent i olika religiösa tidskrifter. Scott hade mött mycket uppskattning, lockat en hel del anhängare och fått många vänner i Sverige men plötsligt svängde opinionen. Flera ledande präster som tidigare stöttat verksamheten tog avstånd från Scott och pressen, främst Aftonbladet, stämde in. Propagandan ledde till ett upplopp i Engelska kapellet 1842, där gudstjänsten fick avbrytas på grund av okvädningsord och våldshandlingar inne i kyrkan. Scott själv fick kort därefter stänga kyrkan och hastigt lämna landet tillsam-

mans med sin familj. Det blev slutet för den wesleyanska metodismen i Sverige.

Nästa försök till metodistisk mission tog sin början i USA. Där mötte svenska emigranter på 1830-40-talen den metodist-episkopala kyrkan och för somliga blev det ett livsommelvävande möte. En av de mer framträdande personerna vid den här tiden var Olof Gustaf Hedström som förestod Betelskeppet John Wesley som låg förtöjt i New Yorks hamn. Här hölls metodistiska gudstjänster för skandinaviska emigranter. En av dem som deltog i dessa gudstjänster var sångerskan Jenny Lind. Bland dem som också kom att ta intryck av Hedströms verksamhet var en man som hette J P Larsson från Loftahammars socken i Kalmar län. Han återvände åren 1853-1856 till hemsocknen och predikade den nya läran. Med tiden blev Kalmar hans bas. På Gotland verkade den hemvändande emigranten Jöns Lindelius framgångsrikt. Såväl Kalmar län som Gotland skulle med tiden bli ett par av den metodistepiskopala kyrkans första starka fästen. De



Teckning av Bethelskeppet John Wesley i New Yorks hamn 1857. Här verkade metodisten Olof Gustaf Hedström och många svenska emigranter mötte här för första gången metodismen och den frikyrkliga väckelserörelsen.
Ur Metodisthistoriska Arkivet.

Emanuelskapellet i Karlskrona var det första metodistkapellet som byggdes i Sverige.

Det stod klart år 1870.

Foto: Henrik Reinholdson.

tidiga lekmanpredikanterna hade gjort ett viktigt förarbete.

Ytterligare en hemvändande emigrant skulle bli den som på den amerikanska metodistkyrkans missionsstyrelsens uppdrag formaliserade den metodistiska missionen i Sverige. Han hette Victor Witting och utsågs 1868 till superintendent för arbetet i Sverige. En superintendent är en befattning som föregår instiftandet av en ny biskopstjänst. Tillsammans med en rad andra händelser räknar man detta år som den metodist-episkopala kyrkans genombrottsår i Sverige. Man hade då verksamhet i Stockholm, Göteborg, Visby och Kalmar, där församlingar bildades. År 1870 stod den första metodistkyrkan, byggd från början för att vara just metodistkyrka, klar i Karlskrona. Den fick namnet Emanuelskyrkan. År 1876 erkändes metodistkyrkan som ett eget trosamfund av den svenska staten. Det innebar att medborgare som tillhörde Svenska kyrkan fick rätt att lämna denna och istället ansluta sig till metodistkyrkan. 1800-talets sista årtionde var en viktig och expansiv tid för flera av de frireligiösa samfundet. Det gällde också metodistkyrkan, även om denna aldrig blev så framträdande i Sverige som den blivit i till exempel England och USA. Medlemsutvecklingen var dock positiv. År 1870 fanns två kyrkor och totalt 1742 medlemmar i Sverige. De siffrorna hade år 1900 stigit till 123 kyrkor och 15 691 medlemmar. Det var just åren kring sekelskiftet 1900 som metodistkyrkan i Sverige nådde sin största utbredning. Under 1900-talet har medlemsantalet



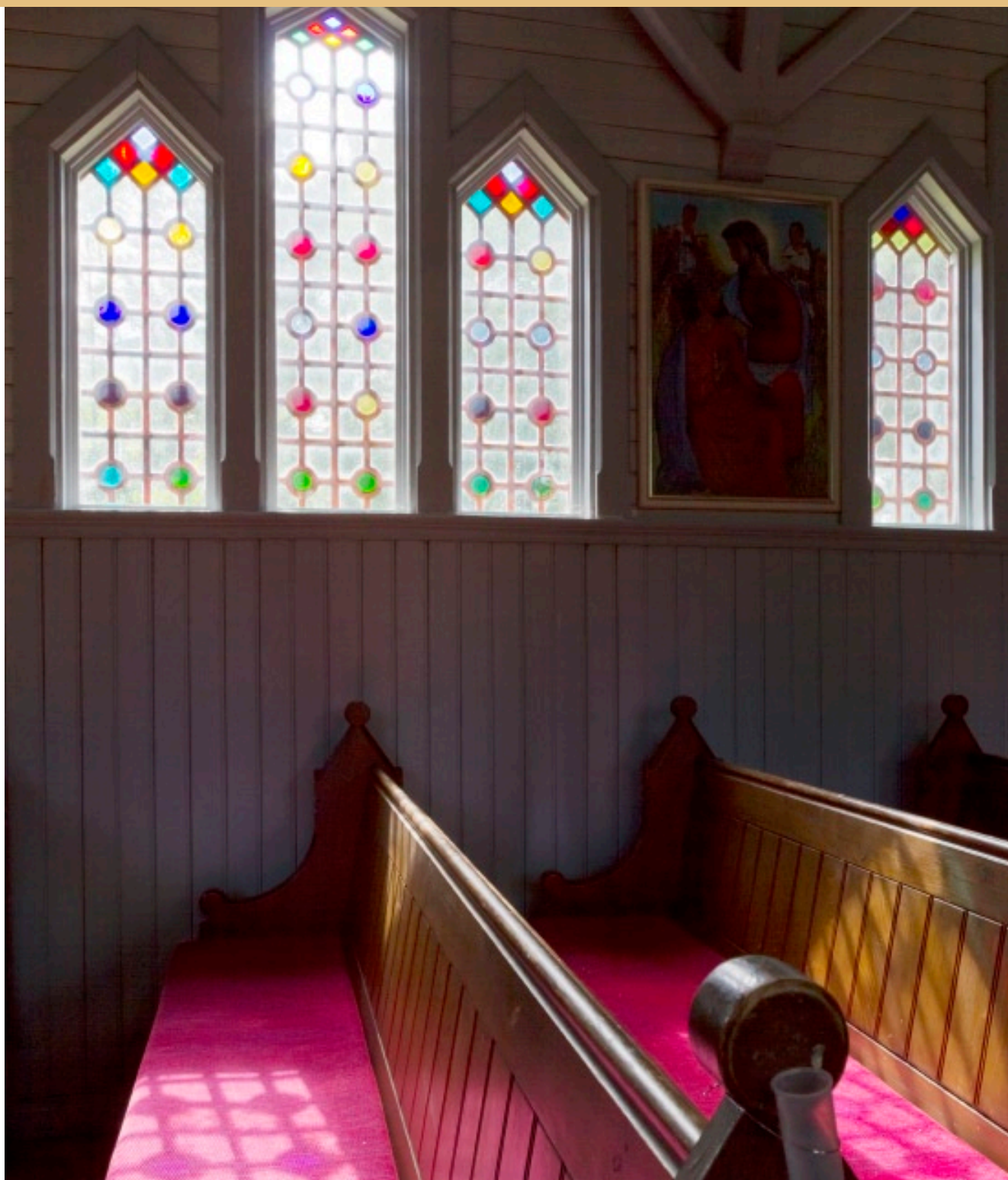


sjunkit och idag har man någonstans mellan 4000 och 5000 medlemmar.

Varför var metodismen ett rött skynke för den svenska kyrkan under 1800-talet? Naturligtvis fanns det en konkurrens-situation i botten. Svenska kyrkan kände hur dess dominanta ställning vacklade och att man utmanades av de nya rörelser som växte fram, oavsett om dessa ville verka inom eller utom svenska kyrkan. Man hade inte längre ensamrätt att tolka den kristna läran. Under 1800-talets andra hälft blev det också en konkurrens om själarna när man fick rätt att vara medlem i andra samfund. Metodismen var det första samfundet som stod helt utanför svenska kyrkan och därmed blev den också ett av de största hoten. Att man valde att stå utanför kan ses som en del av metodismens arv. När rörelsen introducerades

i Nordamerika tog man avstånd från den anglikanska kyrkan och markerade sitt oberoende. Man markerade att man ville vara något eget. Det fanns också ideologiska skillnader och tolkningssätt som gjorde motsättningarna för stora att överbygga i en tid när saker och ting stod på sin spets. I den lutherska statskyrkan levde man sitt liv, bekände sina synder, bad om förlåtelse och förväntades nå fullkomlighet i himmelen. För metodisterna var den nyfödda människan fullkomlig. Genom att bekänna sin tro, aktivt arbeta med sig själv som människa och göra gott växte människan i sin fullkomliga kärlek till Gud. Detta sammanfattas av begreppet helgelse, som är centralt för metodisternas lära. Den aktiva bekännelsen var viktig för metodisten. Även dopet var viktigt men det var den personliga bekännelsen som gjorde dig till fullvärdig medlem i metodistkyrkan.

Emanuelskapellet i Delarys småspröjsade fönster med färgat glas skapar en speciell stämning i rummet när solljuset faller in.
Foto: Pierre Rosberg, Kalmar läns museum.





LÄNSSTYRELSEN
I KRONOBERGS LÄN

BESLUT
Datum
1999-03-12

Ärendenummer
231-1561-94

1 (6)

Göteryds Hembygdsförening
att. Rolf Ivarsson
Delary 6442
343 95 ÄLMHULT

**Byggnadsminnesförklaring av det s.k.
Emanuelskapellet, metodistkyrkan i Holmseryd, på
fastigheten Sköldsbygd Östergård 1:11, Göteryds
socken, Älmhults kommun.**

BESLUT

Länsstyrelsen förklarar med stöd av 3 kap 1 § lagen (1988:950) om kulturminnen (KML) Emanuelskapellet på fastigheten Sköldsbygd Östergård 1:11 för byggnadsminne.

Länsstyrelsen meddelar enligt 3 kap 2 § samma lag att följande skyddsföreskrifter skall gälla:

1. Kapellet får inte rivas, flyttas, byggas om eller på annat sätt förändras vare sig till sin exteriör eller interiör. Ingrepp får inte göras i byggnadens stomme. Planlösningen får inte förändras. Ingrepp i eller ändring av byggnadens fasta inredning och snickerier får inte göras. Befintliga ytskikt får inte borttagas, övermålas eller på annat sätt förändras.

2. Byggnaden skall underhållas så att den inte förfaller. Vård- och underhållsarbeten skall göras i samråd med länsstyrelsen och på ett sådant sätt att byggnadens kulturhistoriska värde inte minskar, d.v.s. med material och metoder som är anpassade till dess karaktär.

3. Inom fastigheten får ytterligare byggnader inte uppföras. Fastigheten skall hållas i sådant skick att kapellets karaktär inte förvanskas.

Länsstyrelsen är beredd att lämna råd beträffande underhållet av byggnaden och vården av det kringliggande området.

X:\DOKUMENT\MUREUM\EMANUELSKAPLLET\BESLUT.DOC

Postadress Gatuadress Telefon
351 86 VÄXJÖ Kungsgatan 8 0470-860 00

Telefax E-post
0470-862 20 lansstyrelsen@g.lst.se

Kontakt i detta ärende:
Lotta Lamke 0470-864 51

0470-862 55

LÄNSSTYRELSEN
I KRONOBERGS LÄN

BESLUT
Datum
1999-03-12

Ärendenummer
221-1561-94

2 (6)

Om det finns särskilda skäl, får Länsstyrelsen enligt 3 kap 14 § KML meddela tillstånd till att ett byggnadsminne ändras i strid mot skyddsföreskrifterna. Länsstyrelsen får då ställa skäliga villkor för tillståndet.

REDOGÖRELSE FÖR ÄRENDET

1993 bildades en intresseförening för Emanuelskapellets bevarande. Metodistkyrkan i Sverige, som då ägde Emanuelskapet, förklarade sig villig att överlåta byggnaden för en symbolisk summa. I samband med detta beviljade Riksantikvarie-ämbetet 150 000 kr i bidrag för renovering av kyrktornet.

Sedan Göteryds Hembygdsförening köpt kyrkan ansökte man genom ordföranden Arne Magnusson i skrivelse till Länsstyrelsen den 16 februari 1994 att Emanuelskapet skulle förklaras för byggnadsminne.

Länsstyrelsen underrättade inskrivningsmyndigheten vid Ljungby tingsrätt att fråga väckts om byggnadsminnesförklaring av metodistkyrkan i Holmseryd, det s.k. Emanuelskapet.

Ärendet översändes på remiss för utredning till Smålands museum. Museet tillstyrkte skriftligen den 22 maj 1998 en byggnadsminnesförklaring av Emanuelskapet. Byggnadsminnesförklaringen föreslogs av museet omfatta både exteriör och interiör utan undantag.

Med början 1985 genomförde Länsstyrelsen i olika etapper under några år en inventering av länets frikyrkolokaler (Länsstyrelsens rapport 1996:4), som har fungerat som underlag för detta beslut.

Ni har beretts tillfälle att yttra Er över förslaget till skyddsföreskrifter och Ni har den 19 januari 1999 kommit in med ett godkännande av skyddsföreskrifterna med några mindre kompletteringar. Beträffande benämningen Emanuelskapet med genitiv -s är det Länsstyrelsens uppfattning att det är den vedertagna benämningen. Exempelvis används denna form av Göran Alm i hans avhandling Enkel men värdig - metodistisk kyrkoarkitektur i Sverige 1869 - 1910 (tryckt 1974).

Länsstyrelsen har även remitterat ärendet till miljö- och byggnämnden i Älmhults kommun, som den 18 januari 1999 svarat att man tillstyrker byggnadsminnesförklaringen. Man har särskilt betonat att det är viktigt att hela fastigheten omfattas av skyddsföreskrifterna så att ev förändringar av tomten också tar hänsyn till byggnaden.

Kulturnämnden har genom meddelande från Länsstyrelsen den 8 december 1998 beretts tillfälle att yttra sig men har inte kommit in med några synpunkter.

BYGGNADENS HISTORIA

Metodistkyrkan var en av de första frikyrkorna i Sverige. Rörelsen kom hit redan på 1830-talet, främst genom engelsmannen George Scott. Mot slutet av 1800-talet fick metodistkyrkan ett stort genomslag genom hemvändande svenskamerikaner som anslutit sig till kyrkan i USA. Nya församlingar bildades framförallt i bruks- och industrisamhällen. Några av de nya frikyrkobyggnaderna blev starkt influerade av de nordamerikanska kyrkorna.

Ingenjör Jöns Persson på trämassafabriken i Delary hade växt upp i Skåne med den metodistiska läran och han blev på 1870-talet en av de första metodistpredikanterna i Kronobergs län. En församling bildades i Delary. Till en början höll man sina möten i hemmen, men genom gåvor och böter fick församlingen ihop ett kapital till byggandet av en egen kyrka.

Metodistkyrkan i Holmseryd ritades av Katrineholms Snickeri AB och uppfördes 1893-95 under ledning av byggmästare Carl Andersson, Älmhult. Emanuelskapellet är en rektangulär, enskeppig träbyggnad med ett 25 m högt torn och en till korväggen anslutande sakristia. Byggnaden har en genomförd panelarkitektur med Nordamerikanska influenser och goticerande formspråk. Yttertaken var ursprungligen spåntäckta och långhusets tak var försedd med tre stycken lukarner (små takkupor). I den ovannämnda skriften Enkel men värdig - Metodistisk kyrkoarkitektur i Sverige, utpekar Göran Alm Emanuelskapellet som den metodistiska träkyrka i landet som fått den livligast varierade och mest intressanta exteriören.

Även interiören är helt panelad och livas också av de delvis synliga takstolarna. Kyrkorummet är ljus genom de många fönstren med blyinfattade rutor i va-

LÄNSSTYRELSEN
I KRONOBERGS LÄN

BESLUT
Datum
1999-03-12

Ärendenummer
221-1561-94

rierande kulör. Predikstolen är enligt metodistiskt bruk placerad ovan och bakom altaret. I korfönstren i raden över altaret bildar de färgade glasen mönster i form av kors. Sakristian användes bl.a. till ungdomarnas slöjdverksamhet. Kapellet värmdes av en gjutjärns kamin, placerad under läktaren och belysningen utgjordes av ett antal gaseldade lampor som matades från ett litet karbidgasverk väster om kyrkan.

Altartavlan, som är en kopia av Rubens "Korsnedtagningen", är målad av en av de första församlingsmedlemmarna. Altartavlan är något av ett unikum ur metodistisk synvinkel, enligt Göran Alm. Metodistkyrkorna var vanligen smyckade endast med ett enkelt kors och även det "katolska" motivvalet borde varit teologiskt inkorrekt.

1965 hade församlingen bara en medlem kvar. Kapellet förföll allt mer och på 1970-talet fanns planer på att det skulle flyttas till Skansen. 1993 köptes byggnaden av Göteryds Hembygdsförening. Byggnaden har nu rustats upp och används bl.a. sommartid av Svenska kyrkan i Göteryd.

MOTIVERING

3 kap 1 §, första stycket, lagen om kulturminnen (KML) stadgar att:

"En byggnad som är synnerligen märklig genom sitt kulturhistoriska värde eller som ingår i ett kulturhistoriskt synnerligen märkligt bebyggelseområde får förklaras för byggnadsminne av länsstyrelsen. Bestämmelserna om byggnadsminnen enligt detta kapitel får tillämpas på park, trädgård eller annan anläggning av kulturhistoriskt värde."

Emanuelskapellet är ett utomordentligt exempel på en formmässigt genomarbetad frikyrkobyggnad från tiden kring sekelskiftet 1900. Kapellet är såväl exteriört som interiört i det närmaste oförändrat sedan tillkomsten. Byggnaden är inte bara värdefull som frikyrkohistoriskt dokument, utan också som också som representant för svensk träarkitektur från 1890-talet.

Göran Alm menar i sin avhandling att Emanuelskapellet exteriört är den mest intressanta metodistkyrkan i trä i Sverige. Enligt Alm skiljer sig den kvalitativt högtstående form- och detaljbehandlingen i kapellets exteriör helt från den enkelhet

LÄNSSTYRELSEN
I KRONOBERGS LÄN

BESLUT
Datum
1999-03-12

5 (6)
Ärendenummer
221-1561-94

och slentrianmässighet som återkommer i flertalet av samfundets träkyrkor. Alm tillskriver också kapellets interiör en hög kvalitet och uppehåller sig särskilt vid den märkliga altartavlan.

Emanuelskapellet kan sägas vara typiskt genom kopplingen till industriorten Delary. Kapellet har stora likheter med träkyrkor i USA, genom sin "kyrkoliknande" form och genomförda panelarkitektur. Emanuelskapellet representerar därmed de arkitektoniskt mer genomarbetade frikyrkobyggnaderna i Kronobergs län, där flertalet frikyrkobyggnader har en betydligt enklare utformning.

Länsstyrelsen finner att Emanuelskapellet är av utomordentligt arkitekturhistoriskt värde, samtidigt som byggnaden återspeglar en viktig del av svensk samhälls- och folkrörelsehistoria. Emanuelskapellet har både arkitektoniska och miljöskapande kvaliteter. Byggnaden kan ses som en symbol för svensk frikyrklighet i stort och mer specifikt för metodistsamfundet. Dessa egenskaper, i kombination med att Emanuelskapellet är ovanligt välbevarat, gör det till en synnerligen märklig byggnad.

ÖVRIGA UPPLYSNINGAR

Lagen om kulturminnen m.m. ger ingen möjlighet till skydd av lösa inventarier. En ändring av KML, som möjliggör ett skydd av lösa inventarier, har diskuterats. Om en sådan kommer till stånd bör skyddsföreskrifterna för Emanuelskapellet i Delary utökas så att även den lösa inredningen skyddas och bevaras på plats.

HUR MAN ÖVERKLAGAR

Detta beslut kan överklagas hos Länsrätten i Kronobergs län inom tre veckor från den dag Ni fick del av beslutet, se bilagda formulär 1.


Claes Sjöblom


Margit Forsström

LÄNSSTYRELSEN
I KRONOBERGS LÄN

BESLUT
Datum
1999-03-12

Ärendenummer
221-1561-94

6 (6)

Delgivningssätt

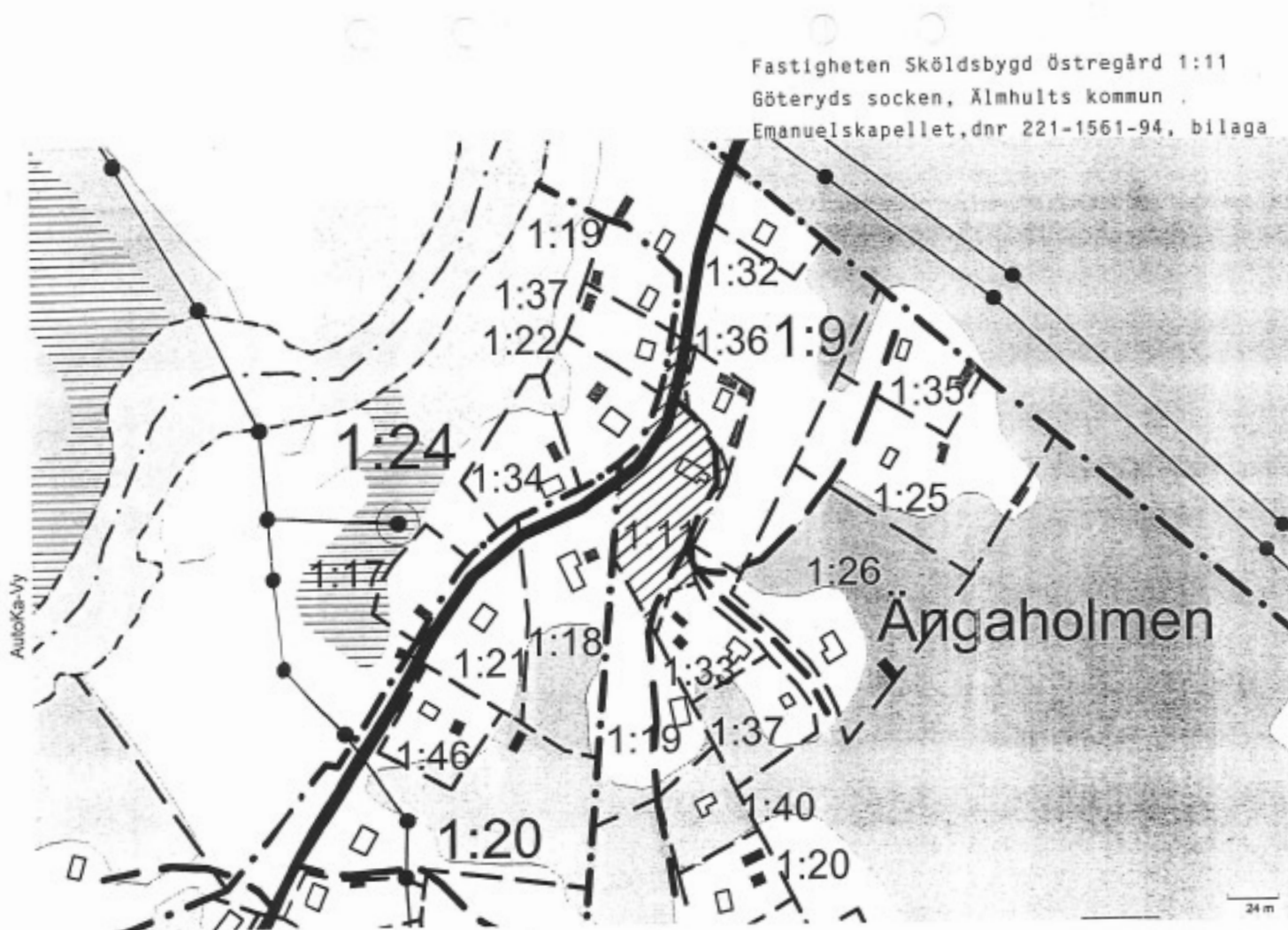
Med delgivningskvitto

Bilagor

Hur man överklagar, formulär 1
Kopia av ekonomiska kartan
Utdrag ur Lantmäterimyndighetens digitala
fastighetskarta med fastigheten markerad

Kopia med bilagor till

Riksantikvarieämbetet, Box 5405, 114 84 STOCKHOLM
Smålands museum, Box 105, 351 04 VÄXJÖ
Älmhults kommun, Miljö- och byggnämnden och
kulturnämnden, Box 500, 343 23 ÄLMHULT
Fastighetsregistret vid Växjö lantmäteridistrikt
Göran Alm, Husgerådskammaren, Kungl slottet,
111 30 STOCKHOLM
Samhällsutvecklingsenheten
Natur- och kulturmiljöenheten





Källor och litteratur

Otryckta källor

Göteryds hembygdsförening, diverse handlingar rörande Emanuelskapellet.
Husförhörslängder för Göteryds församling samt relevanta församlingar i Skåne.
Katrineholms kommunarkiv, bilder från Katrineholms Snickerifabriks Aktiebolag.
Kronobergsarkivet, Handlingar rörande Delary metodistförsamling 1881-1999.
SVAR, Husförhörslängder: Göteryds kyrkoarkiv SE/VALA/00116 Landsarkivet i Vadstena.
Fosie kyrkoarkiv SE/MSA/00207 Malmö stadsarkiv
Helsingborgs stadsförsamlings kyrkoarkiv.
SE/LLA13171 Landsarkivet i Lund.
Lövestads kyrkoarkiv SE/LLA/13264 Landsarkivet i Lund.

Tryckta källor

Bidrag till Sveriges officiella statistik. Kungl Maj:ts Befallningshafvandes femårsberättelser åren 1891-1895, Kronobergs län.
Bidrag till Sveriges officiella statistik. Kungl Maj:ts Befallningshafvandes femårsberättelser åren 1896-1900, Kronobergs län.
Bidrag till Sveriges officiella statistik. Kungl Maj:ts Befallningshafvandes femårsberättelser åren 1901-1905, Kronobergs län.

Litteratur

Alm, Göran, *Enkel men värdig. Metodistisk kyrkoarkitektur i Sverige* Stockholm 1974.
Ekman, Erik Jakob *Den inre missionens historia Del I-III* Stockholm 1896-1902.
Ivarsson, Rolf, ”Emanuelskapellet i Delary” ur *I Varend och Sunnerbo Årgång 42 2001:2*, Kronobergs läns hembygdsförbund 2001.
Ivarsson, Rolf ”Jöns Pehrsson – industriman i Delary” ur *Sunnerbokrönika 4*, 2002
Johansson, Lennart, *Brännvin, postillor och röda fanor*, Alvesta 1992.
Kjellberg, Knut, *Folkväckelser i Sverige under 1800-talet*, Stockholm 1994.
Metodistkyrkan i Sverige 100 år 1868-1968, Stockholm 1968.



